

KULTURA JASTORFSKA NA NIZINIE WIELKOPOLSKO-KUJAWSKIEJ



STOWARZYSZENIE NAUCZYCIELI WYKSZTAŁCENIA WZROKU POLSKICH
CIECZĄŃ W WIELKOPOLSCE

WYDZIAŁ PEDAGOGIKI I PSYCHOLOGII UCZNIÓW WYKSZTAŁCENIA WZROKU
W WIELKOPOLSCE

**KULTURA JASTORFSKA
NA NIZINIE WIELKOPOLSKO-KUJAWSKIEJ**

na Nizinie

Wielkopolsko-Kujawskiej

Redakcja
Wielkopolsko-Kujawskiej



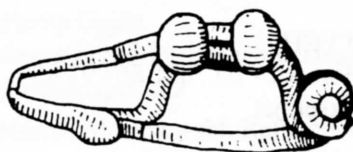
Wielkopolsko-Kujawskiej

STOWARZYSZENIE NAUKOWE ARCHEOLOGÓW POLSKICH
Oddział w Poznaniu

INSTYTUT PRAHISTORII UNIWERSYTETU im. ADAMA MICKIEWICZA
w Poznaniu

Kultura jastorfska na Nizinie Wielkopolsko-Kujawskiej

Redakcja
Henryk Machajewski



Poznań 2004

Komitet redakcyjny:

MICHAŁ BRZOSTOWICZ, HENRYK MACHAJEWSKI, PIOTR PAWLAK, JACEK WRZESIŃSKI

Adres redakcji:

STOWARZYSZENIE NAUKOWE ARCHEOLOGÓW POLSKICH ODDZIAŁ W POZNANIU
61-804 Poznań ul. Św. Marcin 78 Coll. Historicum

Projekt okładki:

PIOTR NAMIOTA

Na okładce naczynia ceramiczne ze stanowiska kultury jastorfskiej w Wojnowie, pow. Poznań (fot. P. Namiota)

Opracowanie wnętrza, łamanie tekstów i tabel:

JOLANTA KASPRZYK, TOMASZ LERCZAK, MONIKA ŚNIEDZIEWSKA, MARIOLA MAĆKOWIAK

Opracowanie komputerowe rysunków:

MONIKA ŚNIEDZIEWSKA

Tłumaczenie na język niemiecki:

MAŁGORZATA ZDZIENICKA

Adiustacja tekstów niemieckich:

JAN SCHUSTER (UNIWERSYTET HUMBOLDTA W BERLINIE)

**Publikacje wydano z finansowym wsparciem Fundacji
Współpracy Polsko-Niemieckiej ze środków Republiki Federalnej Niemiec.
Mit finanzieller Unterstützung der Stiftung für deutsche-polnische Zusammenarbeit
aus Mitteln der Bundesrepublik Deutschland**

Autorzy artykułów ponoszą odpowiedzialność prawną i finansową za zamieszczone
w tomie ilustracje.

© Copyright by SNAP Oddział w Poznaniu
Poznań 2004

ISBN 83-919203-2-1

Opracowanie komputerowe:

GRUPA OSIEM CZWARTYCH

OS. LECHA 42/95 • 61-294 POZNAŃ • TEL. 061 867 97 85

E-MAIL: tomasz.lerczak@mikser.net

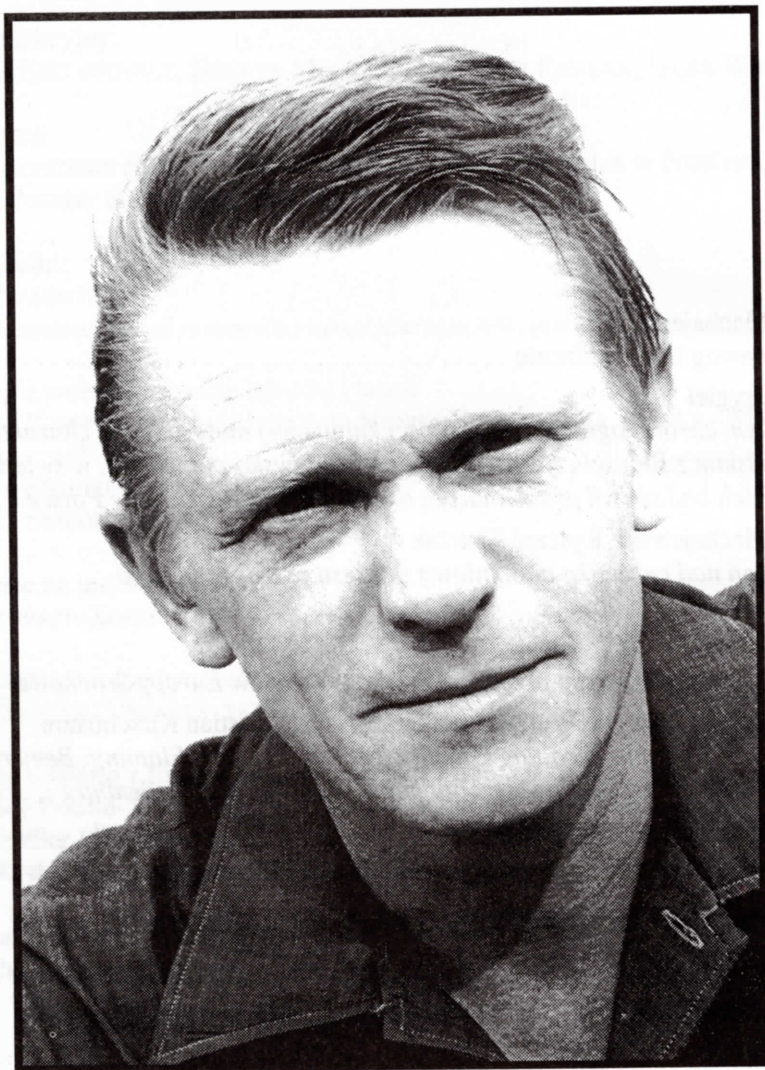
Druk i oprawa:

ABEDIK

UL. ŁUGAŃSKA 1 • 61-311 POZNAŃ

Spis treści

Henryk Machajewski	
<i>Kilka uwag wprowadzenia</i>	7
Michał Grygiel	
<i>Problem chronologii i przynależności kulturowej materiałów o charakterze jastorfskim z Brześcia Kujawskiego, woj. kujawsko-pomorskie, w świetle ostatnich badań nad problematyką okresu przedrzymskiego w Polsce</i>	13
Henryk Machajewski, Ryszard Pietrzak	
<i>Z badań nad ceramiką naczyniową z okresu przedrzymskiego w Wielkopolsce</i>	83
Andrzej Michałowski	
<i>Łyżki gliniane z okresu przedrzymskiego w terenów Europy Środkowej</i>	123
Michael Meyer, Mareile Wulf, Stefan Dembinski, Christian Kirschbaum	
<i>Die latènezeitliche Siedlung Glienick 14, Ldkr. Teltow-Flaming. Bemerkungen zum Forschungsstand latènezeitlicher Siedlungen in Brandenburg</i>	161
Artur Sobucki, Zbigniew Woźniak	
<i>Nowe materiały o cechach jastorfskich z Wielkopolski</i>	199
Tomasz Kasprówic	
<i>Stanowisko kultury jastorfskiej w Wojnowie, gm. Murowana Goślina, woj. wielkopolskie</i>	215
Tadeusz Makiewicz	
<i>Osada kultury jastorfskiej w Pławcach i Borzejewie, pow. Środa Wlkp. na tle osadnictwa kultury jastorfskiej w Wielkopolsce.</i>	235
Daniel Żychliński	
<i>Osada z młodszego okresu przedrzymskiego z elementami kultury jastorfskiej w Otorowie, pow. Szamotuły, stan. 66</i>	245
Mirosława Dernoga, Elżbieta Gajda	
<i>Grób z młodszego okresu przedrzymskiego w Drawsku, gmina Drawsko woj. wielkopolskie</i>	259
Henryk Machajewski, Marcin Maciejewski, Rafał Niedzwiecki	
<i>Wyniki badań na cmentarzysku kultury jastorfskiej w Rosku, gm. Wielen, woj. wielkopolskie</i>	265
Lista adresowa autorów	271



Fot. F. J. Lachowicz

*Pamięci dra Ryszarda Wołagiewicza (1933-94),
absolwenta Uniwersytetu im. Adama Mickiewicza w Poznaniu (1952-56),
pierwszego w Polsce badacza kultury jastorfskiej*

Redakcja

HENRYK MACHAJEWSKI, MARCIN MACIEJEWSKI, RAFAŁ NIEDZWIECKI

Wyniki badań na cmentarzysku kultury jastorfskiej w Rosku, gmina Wielen, woj. wielkopolskie

Dorzecze środkowej Noteci, zwłaszcza okolice Wielenia, Wrzeszczyny, Roska, Gulcza i Czarnkowa, należały w epoce brązu do wyjątkowo gęsto zasiedlonych (M. Kaczmarek 2002). Sytuacja ta uległa zmianie w okresie halsztackim, kiedy to wszystkie funkcjonujące tam już od III lub IV okresu epoki brązu cmentarzyska sukcesywnie porzucano. W konsekwencji u schyłku okresu halsztackiego i okresie przedrzymskim nastąpiło wyraźne rozrzedzenie sieci osadniczej. Tworzenie nowego układu osadniczego wiązało się z pojawieniem się tam ludności kultury jastorfskiej. Nieliczne pozostałości po osadnictwie tej kultury, to pojedyncze groby, niewielkie osady i kilka luźnych znalezisk.

Na jeden z grobów ludności tej kultury natrafiono przypadkowo w Rosku. W 1897 r. R.(?) Nowak, miejscowy nauczyciel, wytrawny zbieracz i kolekcjoner zabytków archeologicznych, które jeszcze w okresie międzywojennym przekazał swoje zbiory do Bydgoszczy i Wągrowca, odkrył grób ciałopalny na polu wówczas należącym do rodziny Waśko mieszkającej w Rosku. Z pozostawionego opisu można wnioskować, że był to grób ciałopalny jamowy z resztkami stosu (archiwum Muzeum Archeologicznego w Poznaniu,teczka nr 168). Zabytki pochodzące z grobu jeszcze w XIX w. trafiły do Museum für Völkerkunde w Berlinie (Id 1672-1673). Kilkakrotnie je publikowano, nigdy nie omawiano ich jednak jako zespołu (Kostrzewski 1919, t. II, s. 1, 20; Kostrzewski 1923, s. 155, ryc. 525, 538, 156, ryc. 540. Por. Dąbrowska 1988, s. 258, nr 584).

Od czasu odkrycia grobu aż do 2002 r. nie przeprowadzono na tym cmentarzysku żadnej penetracji archeologicznej. Dopiero w 2002 r., w związku z pracami wykopaliskowymi w Rosku, prowadzonymi przez Zespół Archeologów z Uniwersytetu im. Adama Mickiewicza w Poznaniu, w miejscu znalezienia skarbu przedmiotów brązowych (Machajewski 2003), zlokalizowano miejsce odkrycia pochówku i wykonano tam krótkotrwałe prace wykopaliskowe. Prace wykopaliskowe finansowała Gmina Wielen.

Cmentarzysko (stan. 7) usytuowane było na niewielkim wyniesieniu, obecnie zalesionym, między linią kolejową prowadzącą z Wielenia do Czarnkowa, obecnie już zlikwidowaną, a szosą z Roska do Białej. W 2002 r. założono kilka wykopów o łącznej powierzchni 150 m². W ich obrębie natrafiono jedynie na dwa niewielkie skupienia kilku małych kamieni, wokół których nie stwierdzono ewidentnych śladów po grobach. Jedynie w warstwie humusowej odkryto 5 fragmentów ceramiki, którą ogólnie łączyć można z wczesną epoką żelaza. Niewykluczone zatem, że cmentarzysko w Rosku, podobnie jak

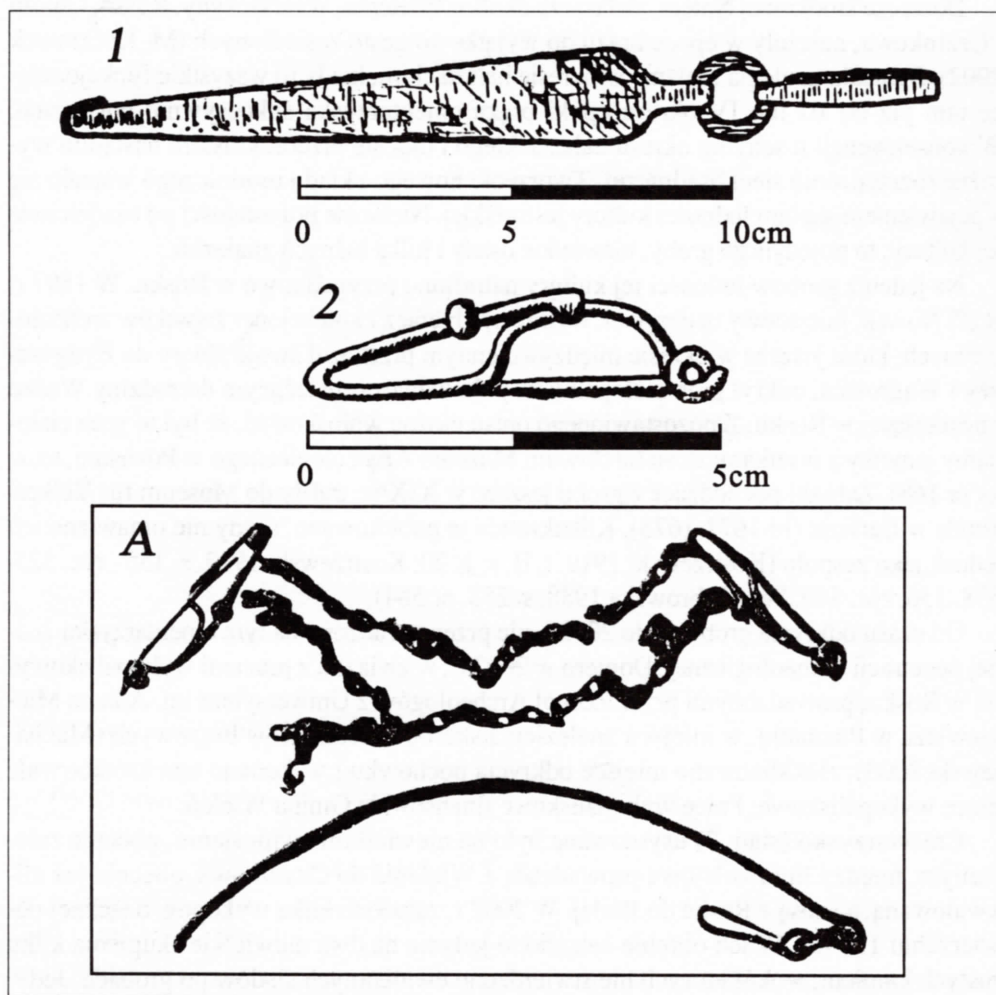
inne tego typu znaleziska jastorfskie z Wielkopolski (Machajewski, Walkiewicz 1993), mogło składać się z kilku pochówków o trudnym do określenia układzie. Uwzględniając fakt, że teren owego cmentarzyska jeszcze w latach 20. XX w. zalesiono a w późniejszym czasie w jego pobliżu wytyczono szosę i linię kolejową jest nie wykluczone, że ewentualne dalsze groby mogły ulec zniszczeniu.

Grób odkryty w 1897 r.:

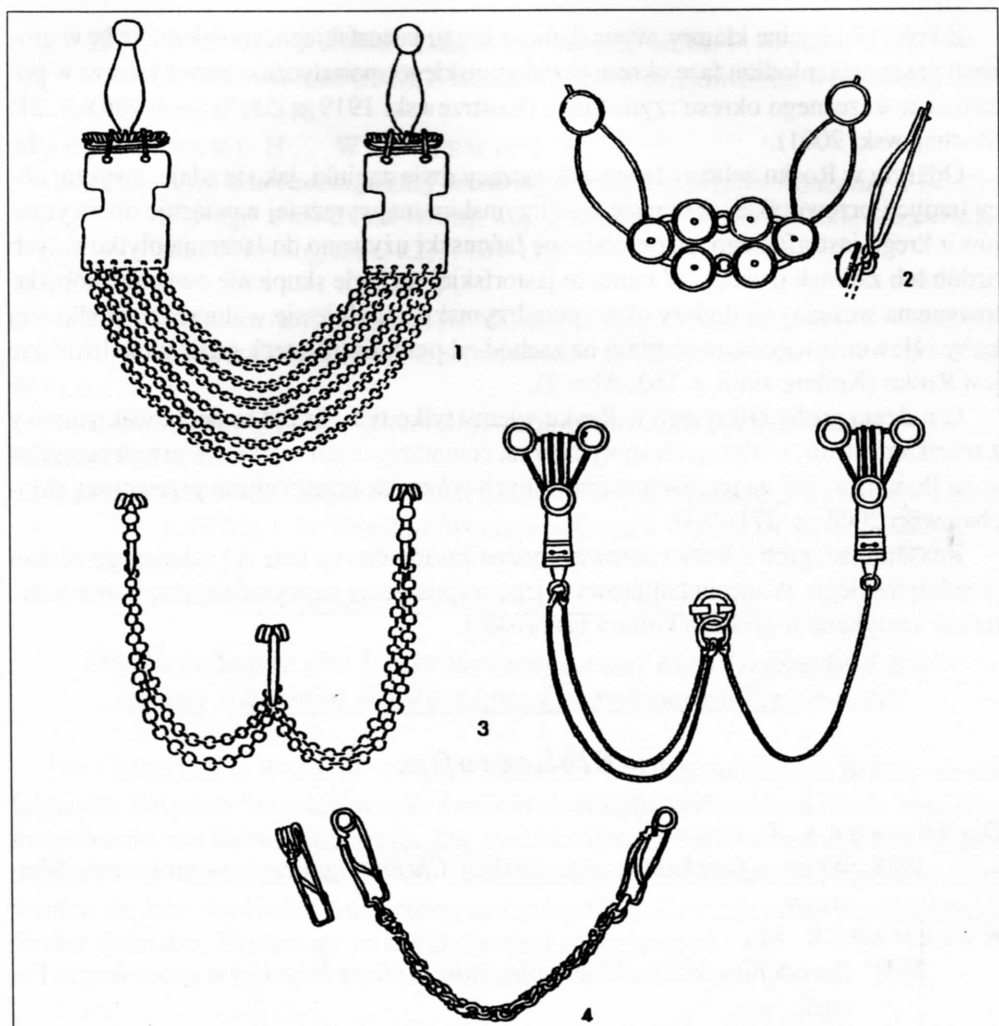
Grób 1 (jamowy z resztkami stosu) – brak informacji o wymiarach i sposobie ułożenia wyposażenia w grobie.

Inwentarz:

– dwie identyczne zapinki żelazne, długości 5,1 cm, z kulką na nóżce, odmiany A wg J. Kostrzewskiego (tabl. 1: 2),



Ryc. 1. Rosko, pow. czarnkowsko-trzcianecki; wyposażenie grobu; 1–2 żelazo. A – zdjęcie zabytków z grobu (wg J. Kostrzewski 1923, s.155, ryc. 525, 538, 156, ryc. 540)



Ryc. 2. Przykłady wykorzystania ozdoby łańcuszkowej przy zapinkach z okresu przedrzymskiego w dorzeczu Łaby, wg. R. Müller 1994, s. 474, Abb. 94

– łańcuszek żelazny, długości około 25 cm, składający się z taśmowatych okrągłych ogniwek (tabl. 1: A).

– trójdzielna klamra żelazna z łącznikiem w postaci okrągłego pierścienia, typu I wg J. Kostrzewskiego (tabl. 1: 1).

Chronologia : faza A1 młodszego okresu przedrzymskiego.

Podstawą do datowania grobu były krótkie zapinki odmiany A wg J. Kostrzewskiego charakterystyczne zasadniczo dla fazy A1, ale z uwagi że owe fibule reprezentują krótkie jej warianty, to w zespołach kultury przeworskiej mogą występować jeszcze w fazie A2 (Dąbrowska 1988, s. 20), natomiast w zespołach kultury jastorfskiej pojawiają się jedynie w fazie Ripdorf odpowiadającej fazie A1 (Wołągiewicz 1981, s. 192).

Z kolei trójdzielne klamry, wywodzone z kręgu jastorfskiego, spotykane były w grobach przez całą młodszą fazę okresu przedrzymskiego sporadycznie nawet jeszcze w początkach wczesnego okresu rzymskiego (Kostrzewski 1919, s. 55; Wiloch 1995, s. 21; Machajewski 2001).

Odkryty w Rosku żelazny łańcuszek łączący dwie zapinki, jak się zdaje, zwyczaj obcy tradycji przeworskiej w okresie przedrzymskim, najwyraźniej nawiązuje do zwyczajów z kręgu jastorfskiego, gdzie podobne łańcuszki używano do łączenia płytkowatych ozdób lub zapinek (ryc. 2). W kulturze jastorfskiej rozległe skupienie owych ozdób, datowane na wczesny i młodszy okres przedrzymski, znajduje się w dorzeczu środkowej Łaby i Hawel, a więc bezpośrednio na zachód od pradoliny Noteci, gdzie zlokalizowane jest Rosko (Keiling 1968, s. 163, Abb. 2).

O rodzaju groby odkrytego w Rosku wiemy tylko tyle, że był to pochówek jamowy z resztkami stosu, a więc grób spotykany na cmentarzyskach w okresie przedrzymskim w na Pomorzu oraz na terenach zajmowanych wówczas przez kulturę przeworską (Machajewski 2002, s. 271-283).

Reasumując, grób z Roska datować można zasadniczo na fazę A1 młodszego okresu przedrzymskiego. W ujęciu kulturowym jego wyposażenie najwyraźniej przypomina elementy spotykane w grobach kultury jastorfskiej.

Bibliografia:

- DĄBROWSKA T.
1988 *Wczesne fazy kultury przeworskiej. Chronologia-zasięg-powiązania*, Warszawa.
- KACZMAREK M.
2001 *Zachodniowielkopolskie społeczności kultury lużyckiej w epoce brązu*, Poznań.
- KEILING H.
1968 *Die Formenkreise der vorrömischen Eisenzeit in Nordeutschland und das Problem der Entstehung der Jastorf-Kultur*, Zeitschrift für Archäologie, 2, s. 161-177.
- KOSTRZEWSKI J.
1919 *Die ostgermanische Kultur der Spatlatènezeit*, Mannus-Bibliothek, nr 18-19, Leipzig-Würzburg.
1923 *Wielkopolska w czasach przedhistorycznych*, Poznań.
- MACHAJEWSKI H.
2001 *Wygoda. Ein Graberfeld der Oksywie-Kultur in Westpommern*, Warszawa.
2002a *W kwestii grobów jamowych z resztkami stosu na cmentarzyskach ludności kultury oksywieckiej*, J. Wrzesiński (red.) *Funeralia Lednickie*, Spotkanie 4, s. 271-283.

2002b *Znalezisko z Roska – skarb czy miejsce kultu*, P. Waśko, K. Heppner, H. Machajewski (red.), *Z najdawniejszych dziejów ziemi wieleńskiej*, Wieleń, s. 97-118.

MACHAJEWSKI H., WALKIEWICZ B.

1993 *Wyniki archeologicznej penetracji terenowej przeprowadzonej w okolicy Nowego Miasta nad Wartą, woj. Poznańskie*, Wielkopolskie Sprawozdania Archeologiczne, t.2, s. 103-113.

MÜLLER R., HÄSSLER H.J.

1994 *Vorömische Eisenzeit in Norddeutschland und Skandinavien*, (w:) *Reallexikon der Germanischen Altertumskunde*, Bd. 8, Berlin-New York, s. 467-478.

WILOCH R.

1994 *Klamry do pasa kultury oksywskiej*, *Pomorania Antiqua XVI*, s. 9-60.

WOŁĄGIEWICZ R.

1981 *Grupa nadodrzańska kultury jastorfskiej*, W. Hensel (red.) *Prahistoria ziem polskich*, t. V, Wrocław-Warszawa-Kraków-Gdańsk, s. 43-66.

Die Ergebnisse der Untersuchungen auf dem Gräberfeld der Jastorf Kultur in Rosko, Gem. Czarnkowsko-Trzcianecki

Das Gräberfeld in Rosko ist seit 1897 bekannt, wenn dort zufällig ein Brandgrab mit folgenden Beigaben freigelegt wurde: zwei mit einer Kette verbundenen Fibeln, eine Riemenschnalle und Knochenüberreste. Die Verifikation der Archivdaten und eine Geländepenetration haben im Jahre 2002 zur Lokalisierung dieses Gräberfeldes zugeführt. Dort wurden die kurz dauemden Ausgrabungen durchgeführt. Es wurden aber keine weiteren Gräber gefunden. Heutzutage ist das Gräberfeld völlig zerstört.