

Dariusz Bobak, Marta Połtowicz-Bobak

OSADNICTWO STARSZEJ EPOKI KAMIENIA NA PÓŁNOCNYM PRZEDPOLU BRAMY MORAWSKIEJ

Tereny południowej Polski dostarczają najliczniejszych i najbardziej kompletnych danych dotyczących rozwoju i przemian kultury i osadnictwa ludzkiego w starszej epoce kamienia. Jest to uwarunkowane wieloma okolicznościami, wśród których najważniejsze to warunki naturalne i surowcowe sprzyjające osadnictwu w różnych okresach plejstocenu a także znacznie większe możliwości zachowania źródeł archeologicznych na południu niż w innych częściach Polski.

Wśród rozmaitych krain geograficznych odgrywających ważną rolę w pradziejach na szczególną uwagę zasługują tereny Płaskowyżu Głubczyckiego, obszarów wchodzących w skład Bramy Morawskiej, rozciągających się po obydwu stronach Bramy Morawskiej (Opavska pahorkatina po stronie czeskiej). Mezoregion ten, jest jednym z najważniejszych i jednocześnie najbogatszych pod względem występowania źródeł archeologicznych rejonów Polski.

Osadnictwo paleolityczne na terenach Płaskowyżu Głubczyckiego jest jak dotąd słabo rozpoznane. Na podstawie starych, przedwojennych poszukiwań a także współczesnych badań, przede wszystkich powierzchniowych, przybywają kolejne nowe punkty osadnictwa starszej epoki kamienia.

Badania nad starszą epoką kamienia prowadzone, także przez nas, na terenach południowej części Wyżyny Głubczyckiej mają na celu nie tylko rozpoznanie osadnictwa na tych terenach ale także uchwycenie kontaktów międzyregionalnych łączących te dwa, czy raczej trzy obszary – Śląsk (polski i czeski) i Morawy. Niniejsze opracowanie opiera się głównie na danych uzyskanych przez nas na podstawie własnych badań terenowych, czy to wykopaliskowych czy to powierzchniowych, uzupełnionych o ustalenia opublikowane przez innych autorów. Do prezentowanego opracowania włączone zostały też materiały z niektórych stanowisk z najbliższe-

go sąsiedztwa Płaskowyżu Głubczyckiego uznane za szczególnie istotne dla badań nad osadnictwem tego rejonu. W prezentowanym opracowaniu przedstawiono kilka stanowisk z różnych okresów paleolitu. Omówienie to w żadnym razie nie wyczerpuje zagadnienia i jest raczej przyczynkiem do dyskusji.

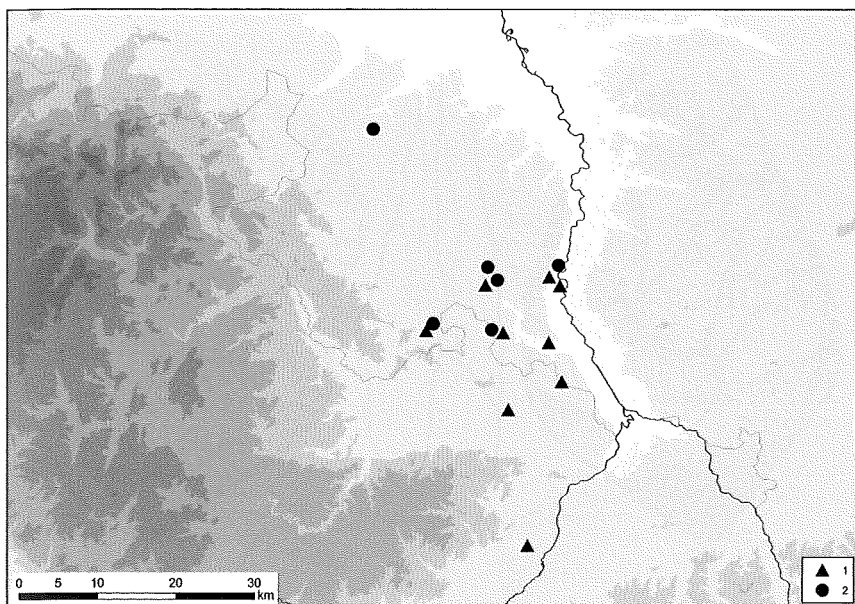
Badania nad starszą epoką kamienia na terenach Płaskowyżu Głubczyckiego nie są zaawansowane. Na terenach tych notowane są stanowiska odkryte jeszcze w okresie międzywojennym znane najczęściej jedynie z prospekcji terenowych (m.in. badania H. Lindnera, por. J. K. Kozłowski 1964, tam dalsza literatura). Po wojnie nieliczne stanowiska były przebadane wykopaliskowo, dodatkowe natomiast odkryto na powierzchni w ramach prowadzonych tu systematycznych badań w ramach projektu AZP. Mimo poprawy stanu badań naszą wiedzę dotyczącą tego mikroregionu nadal należy uznać za wysoce niewystarczającą.

Najstarsze znane dziś ślady osadnictwa sięgają środkowego paleolitu. Są to najczęściej ubogie kolekcje, pozyskane z badań powierzchniowych, głównie przedwojennych oraz nieliczne stanowiska badane po wojnie. Niewielka ich część została przebadana wykopaliskowo. Wśród najważniejszych wymienić należy stanowiska w Raciborzu-Studziennej (Wiśniewski 2006), Pietraszynie (st. 49) (Fajer et al. 2001), Owsiszcach (Burdukiewicz 1999a), Dzierżysławiu (st. 1 i 8) (J. K. Kozłowski 1964; Wiśniewski 2006), Kornicach (st. 11) (Chochorowska, Chochorowski 1980; Wiśniewski 2006) oraz szereg innych znanych stanowisk z których pochodzą ubogie kolekcje, częściowo niezachowane do naszych czasów i znane jedynie z literatury (J. K. Kozłowski 1964; Wiśniewski 2006) (ryc. 1).

Ślady osadnictwa środkowopaleolitycznego łączne są z obiema fazami tego okresu – starszą, poprzedzającą ostatnie zlodowacenie oraz młodszą, przypadającą na okres interglacjału eemskiego i wczesną fazę ostatniego zlodowacenia. Występujące znaleziska można powiązać z zespołami z narzędziami bifacjalnymi oraz z zespołami z przewagą narzędzi jednostronnych (Wiśniewski 2006).

Z wcześniejszą fazą powiązać można pojedyncze stanowiska: luźne znalezisko pięściaka z Owsiszcach (Burdukiewicz 1999a) (ryc. 2: 1), inwentarz z Raciborza Studziennej oraz ubogie znaleziska o niepewnej chronologii i przynależności taksonomicznej takie jak Bieńkowice czy najniższy poziom ze stanowiska Dzierżysław 1 (Wiśniewski 2006).

Na młodszy odcinek środkowego paleolitu (interglacjał eemski i wczesny Vistulian) datuje się pojedyncze znaleziska noży bifacjalnych z kilku stanowisk z Pietrowic Wielkich (23, 8c, 76) (Fajer et al. 2001) Cyprzanowa i Makowa 15 oraz inwentarze odłupkowe z Kornic 11 (ryc. 3), Pietraszyna 11, Raciborza-

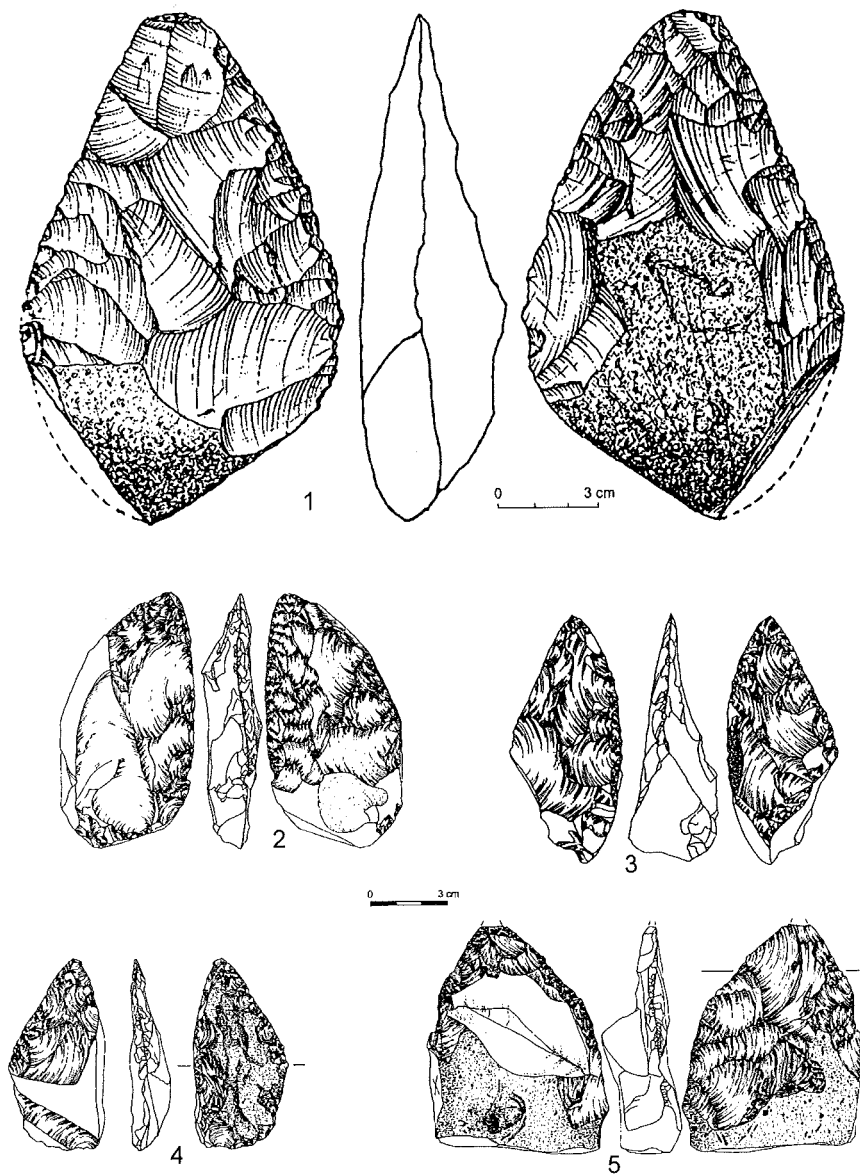


Ryc. 1. Stanowiska środkowopaleolityczne z Plaskowyżu Głubczyckiego i jego bezpośredniego sąsiedztwa: 1 – starsza faza środkowego paleolitu, 2 – młodsza faza środkowego paleolitu

Fig. 1. Middle Palaeolithic sites on the Plaskowyż Głubczycki and its immediate environs: 1 – older phase, 2 – younger phase

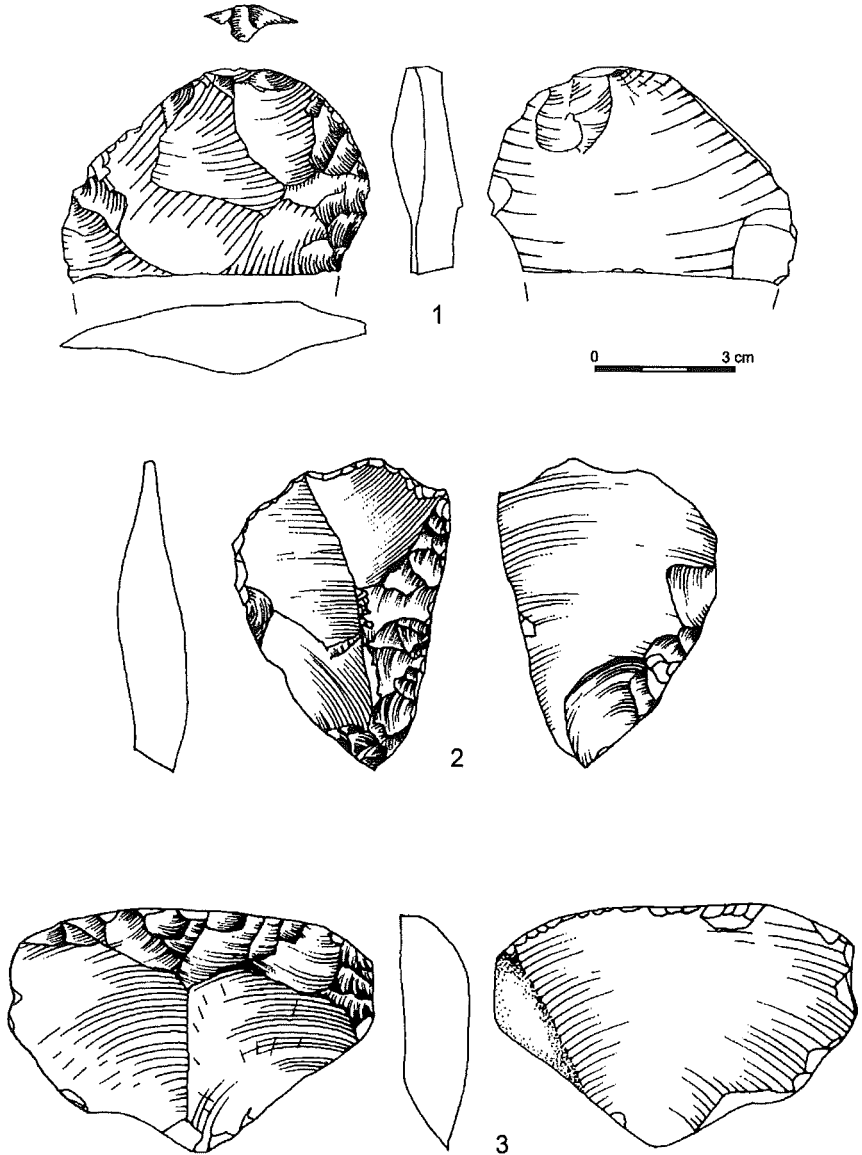
-Ocic czy Makowa 20 (Chochorowska, Chochorowski 1980; Fajer et al. 2001; J.K. Kozłowski 1964; Wiśniewski 2006). Z terenów Plaskowyżu Głubczyckiego pochodzą też znaleziska których bliższa pozycja chronologiczna i/lub taksonomiczna w obrębie środkowego paleolitu jest niepewna (np. Pietraszyn 49 – ryc. 2: 2-5), Dzierżysław 1 warstwa najniższa, Racibórz-Ocice, Pietraszyn 11 i in.).

Powiązanie stanowisk środkowopaleolitycznych z terenami leżącymi po południowej stronie Bramy Morawskiej jest bardzo trudne. Na uwagę zasługują z pewnością znaleziska pięściaków z Bohuslavic i Polanki nad Odrą (Svoboda et al. 2002), będące najbliższymi nawiązaniem do śladów osadnictwa wczesnośrodkowopaleolitycznego w polskiej części Plaskowyżu Głubczyckiego. Inne stanowiska środkowopaleolityczne z obszarów Moraw znane są z terenów położonych dalej na południe. Z bliskiego przedpola Bramy Morawskiej – znane są dwa stanowiska z okolic Štramberka (jaskinie Šipka i Čertova díra – mustierskie stanowiska datowane na eem/wczesny Vistulian) oraz z Přerova – Předmosti II (przedeemski – łączony z przemysłami z pięściakami oraz eemski



Ryc. 2. Przykłady zabytków środkowopaleolitycznych: 1 – Owsiszcze (wg Burdukiewicz 1999a), 2-5 – Pietraszyn (wg Fajer et al. 2001)

Fig. 2. Specimen of Middle Palaeolithic artefacts: 1 – Owsiszcze (after Burdukiewicz 1999a), 2-5 – Pietraszyn (after Fajer et al. 2001)



Ryc. 3. Przykłady zabytków środkowopaleolitycznych: Kornice (wg Wiśniewski 2006)

Fig. 3. Specimen of Middle Palaeolithic artefacts: Kornice (after Wiśniewski 2006)

łączony z taubachieniem). Najlepiej rozpoznane są tereny południowomorawskie w rejonie Brna i Morawskiego Krasu (Svoboda et al. 2002).

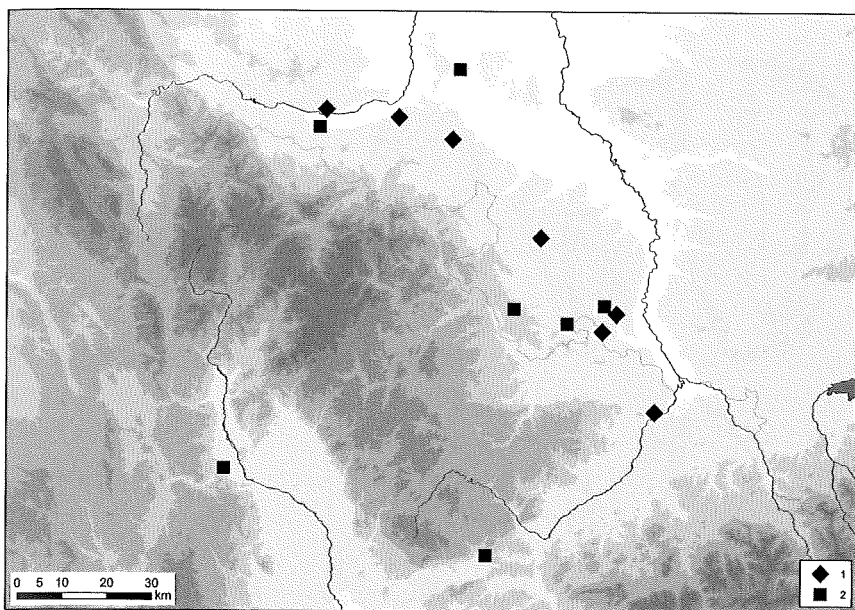
Porównując inwentarze znalezione na terenach Płaskowyzu Głubczyckiego po stronie polskiej oraz w Bramie Morawskiej i na jej bezpośrednim przedpolu po stronie morawskiej można zauważyć pewne różnice. Stanowiska najstarsze (Owsiszcze, Bohuslavice, Polanka) to pojedyncze znaleziska pięściaków; z terenów Polski znany jest jeszcze związany z tradycją odłupkową inwentarz z Raciborza-Studziennej. W przypadku stanowisk łączonych z młodszą fazą środkowego paleolitu widoczne są różnice: o ile na terenach południowej części Śląska Opolskiego przeważają, jak się wydaje, stanowiska z narzędziami bifacjalnymi o tyle na terenach położonych po południowej stronie Bramy Morawskiej mamy do czynienia głównie z inwentarzami o tradycjach odłupkowych (taubachien, musterien). Analogii dla stanowisk śląskich należy raczej poszukiwać na terenach Małopolski, wśród stanowisk łączonych z kompleksem mikockim.

Nie ma też w okresie środkowego paleolitu wyraźnych przesłanek kontaktów międzyregionalnych widocznych w postaci importów surowców kamiennych.

Inaczej rysuje się sytuacja w okresach młodszych (ryc. 4, 7).

Do najważniejszych jednostek taksonomicznych dobrze reprezentowanych na terenach Płaskowyzu Głubczyckiego należy kultura szelecka, reprezentowana na tych terenach przez kilka stanowisk, a przede wszystkim przez badane wykopaliskowo stanowiska Lubotyń 11 i Dzierżysław 1.

Najważniejszym jest niewątpliwie badane przez autorów niniejszego opracowania stanowisko Lubotyń 11, które dostarczyło niezwykle interesujących danych (Bobak et al. w druku; Połtowicz-Bobak et al. w druku). Obok bogatego inwentarza kamiennego (ryc. 5) pochodzą z niego dobrze zachowane ogniska oraz wyraźnie zaznaczająca się w profilu warstwa kulturowa. Uzyskane z węgla drzewnych pochodzących z dwóch ognisk daty dały wartości pomiędzy 44 tys. a 35 tys. lat BP, przy czym za wiarygodne należy uznać dwie młodsze – 38 tys. i 35 tys. BP. Daty te odpowiadają doskonale wartościom uzyskanym dla najlepiej rozpoznanego stanowiska morawskiego w Vedrovicach (Valoch 1993). Charakter inwentarza znajduje dobre nawiązania na terenach Moraw (np. Moravsky Krumlov – Neruda, Nerudová 2009), związki z terenami położonymi na południe od Bramy Morawskiej potwierdzają też importy surowców: 3 ciemne radiolaryty i jeden odłupek z jasnego kwarcytu drahańskiego (określenie surowców – prof. A. Přichystal). Związki z Morawami potwierdzają też importy kwarcytów drahańskich na innych stanowiskach być może z Dzierżysławia 1 (Foltyn 2003) oraz seria wyrobów ze stano-



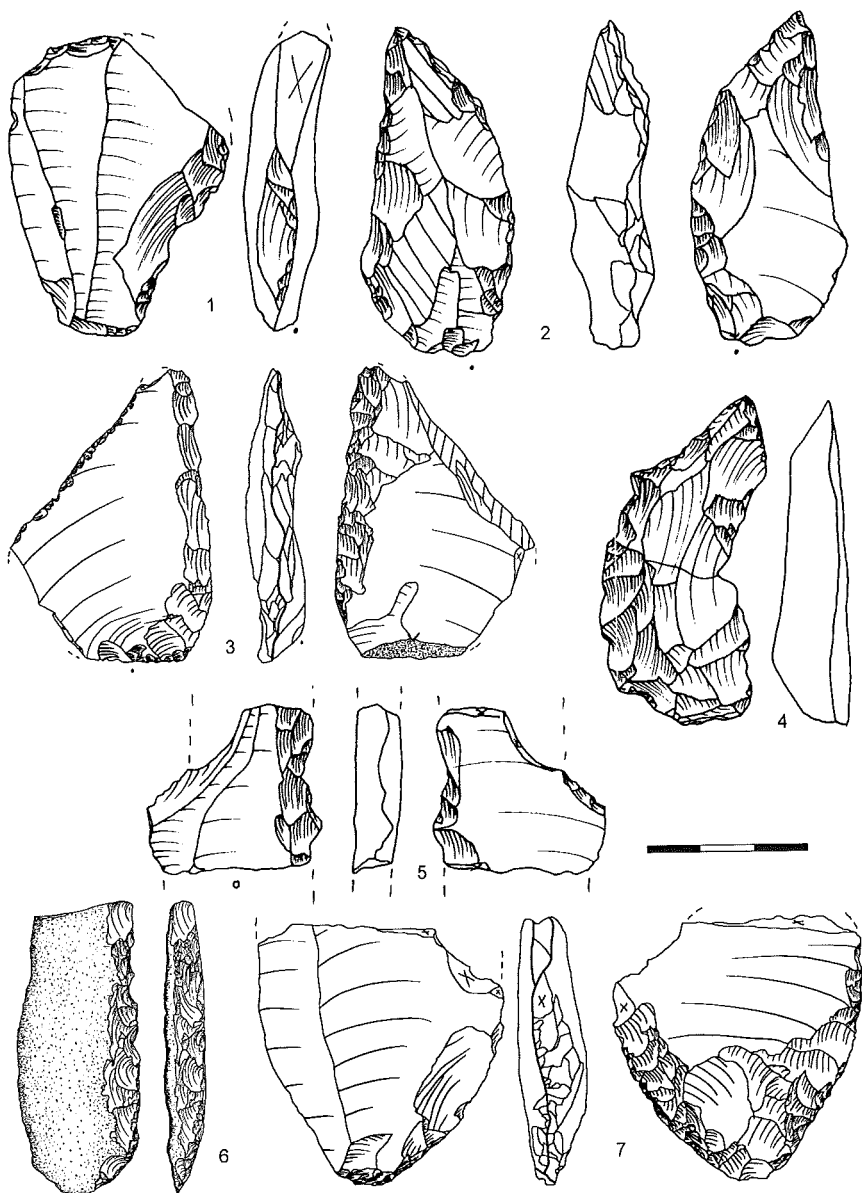
Ryc. 4. Stanowiska górnopaleolityczne w Płaskowyżu Głubczyckim i jego bezpośredniego sąsiedztwa: 1 – kultura grawecką, 2 – kultura magdaleńska

Fig. 4. Upper Palaeolithic sites on the Płaskowyż Głubczycki and its immediate environs: 1 – Gravettian Culture, 2 – Magdalenian Culture

wiska Dzierżysław 8 (Wiśniewski 2006). Surowce te były często wykorzystywane na stanowiskach szeleckich na Morawach (tenże).

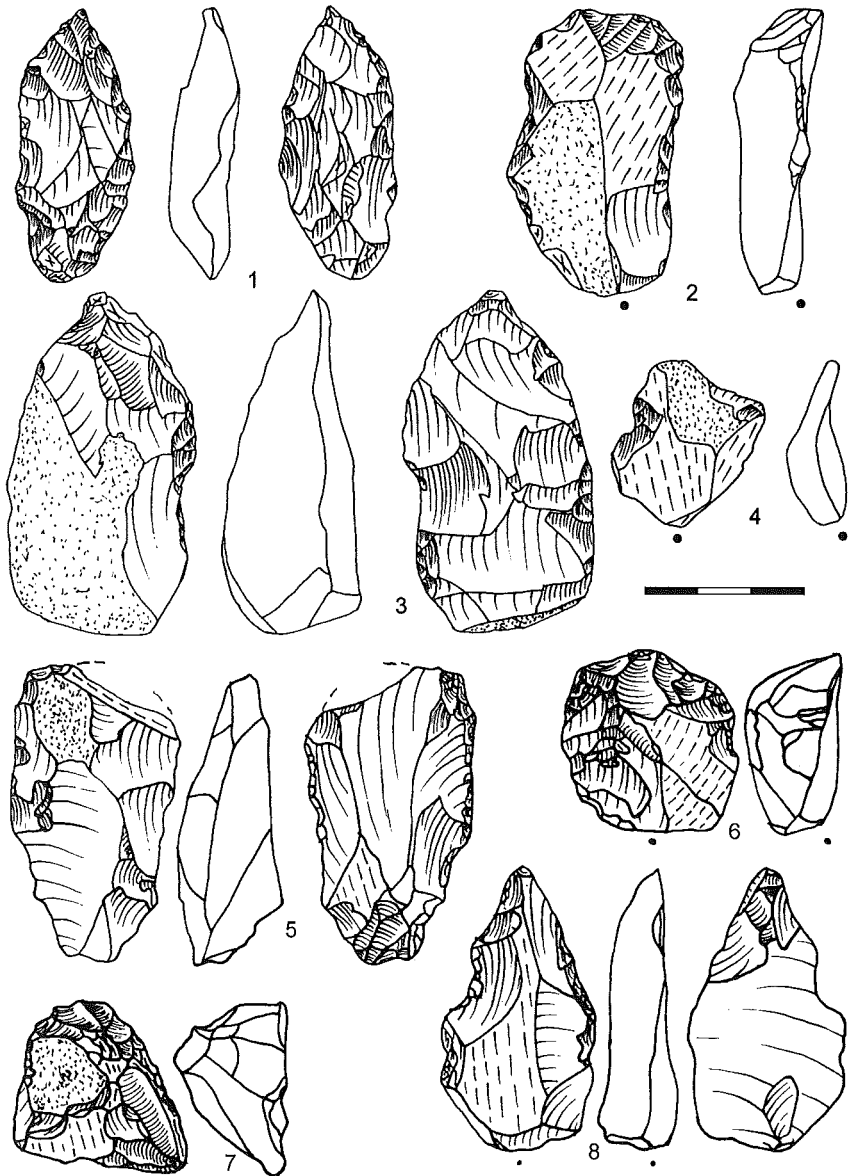
Ważnym stanowiskiem jest też Dzierżysław 1 (warstwa górna wg Fajer et al. 2005). Pochodzi z niego inwentarz krzemienisty zawierający m. in. ostrza liściowate, którym towarzyszą zarówno narzędzia typu środkowo- jak i górnopaleolitycznego.

Obok tych stanowisk warto wymienić także stanowisko Rozumice 32, (Foltyn 2003; Wiśniewski 2006) oraz odkryte przez M. Gedla i opracowywane przez nas stanowiska 63 i 64 w Pilszczu (Bobak, Połtowicz-Bobak w druku) oraz, być może, 79 w Dzierżysławiu (ryc. 6). To ostatnie, badane sondażowo przez jednego z autorów tego opracowania (MPB) zostało początkowo zinterpretowane jako oryniackie. Na podstawie nowych znalezisk, można przyjąć, że być może mamy tu (także?) do czynienia z szeletieniem (Połtowicz 2003; 2006). Wymienione stanowiska, znane na razie z badań powierzchniowych, dostarczyły ubogich kolekcji, których cechy – obecność ostrzy liściowatych lub ich fragmentów względnie słabiej czytelnych wyrobów z obróbką bifacjalną – wskazują na możliwość powiązania ich



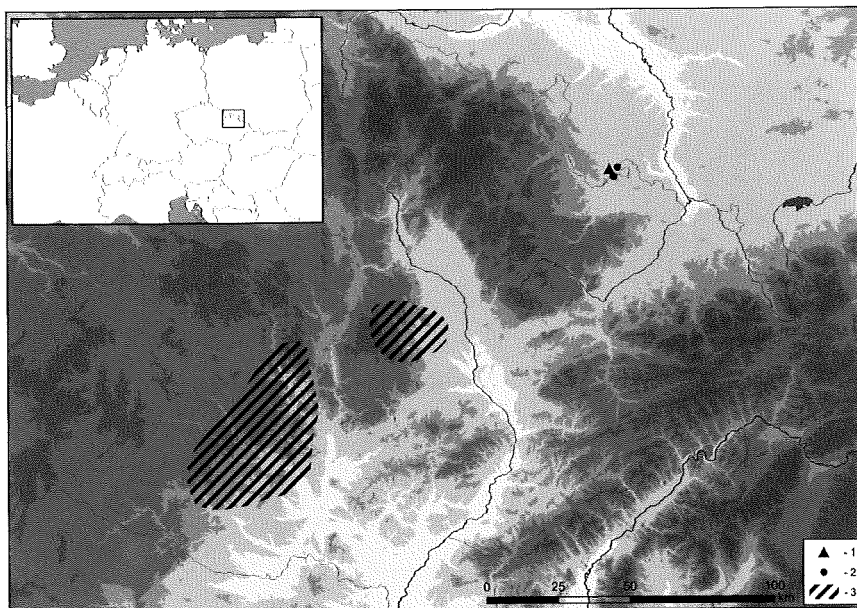
Ryc. 5. Zabytki krzemienne. Lubotyń, st. 11 (wg Bobak et al. w druku)

Fig. 5. Flint artefacts. Lubotyń, site 11 (after Bobak et al. forthcoming)



Ryc. 6. Zabytki krzemienne. Pilszcz, st. 63, 64, Dzierżysław, st. 79 (wg Połtowicz-Bobak et al. w druku)

Fig. 6. Flint artefacts. Pilszcz, site 63, 64, Dzierżysław, site 79 (after Połtowicz-Bobak et al. forthcoming)

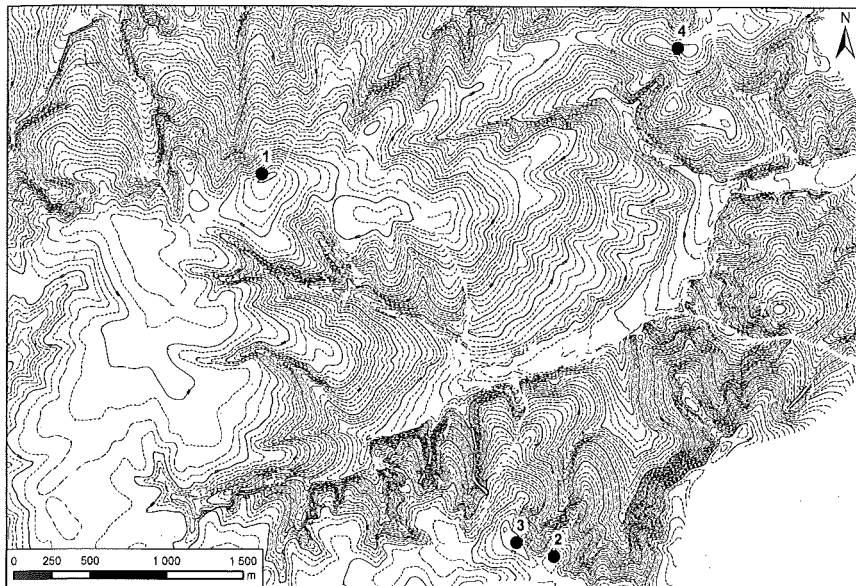


Ryc. 7. Lokalizacja stanowisk szeletyńskich na Płaskowyżu Głubczyckim i na Morawach: 1 – Lubotyń, st. 11, 2 – inne stanowiska na przedpolu Bramy Morawskiej, 3 – zasięg szeletieniu na Morawach

Fig. 7. Location of Szeletian sites on the Płaskowyż Głubczycki and in Moravia: 1 – Lubotyń, site 11, 2 – other sites ahead Moravian Gate, 3 – extent of Szeletian settlement in Moravia

z szeletieniem. Jeśli tak, to można przyjąć, że na terenach Płaskowyżu Głubczyckiego mamy do czynienia z koncentracją stanowisk szeletyńskich.

Wymienionych przez nas sześć stanowisk szeletyńskich koncentruje się na przestrzeni nieprzekraczającej 5 km kwadratowych (ryc. 7, 8). Wszystkie zostały zlokalizowane w bardzo podobnej sytuacji geomorfologicznej: na wyeksponowanych wzniesieniach, zapewniających doskonałą obserwację otaczających terenów. Wszystkie też, za wyjątkiem stanowiska 79 w Dzierżysławiu i 32 w Rozumicach położone są tak, że każdy z tych punktów w terenie jest widoczny z pozostałych stanowisk. Oczywiście nie mamy żadnych podstaw by twierdzić, że obozowiska te były zasiedlane w tym samym czasie, ani że zasiedlający je ludzie byli w jakikolwiek sposób ze sobą związani. Lokalizacja ta wskazuje jednak wyraźnie na preferencje w wyborze miejsc zakładania obozowisk a także na fakt, że mamy tu do czynienia z przemyślaną strategią osadnictwa. Jest to strategia nieco inna niż ta, obserwowana na terenie Moraw. W rejonie Krumlovskego lesu oraz na Wyżynie Drahańskiej stanowiska zakładano także na obszarach pagórkowatych (Krumlovsky les – wyso-



Ryc. 8. Rozmieszczenie stanowisk szeleckich na terenach Płaskowyżu Głubczyckiego: 1 – Lubotyń, st. 11, 2 – Pilszcz, st. 63, 3 – Pilszcz, st. 64, 4 – Dzierżysław, st. 1

Fig. 8. Distribution of Szeletian sites on the Płaskowyż Głubczycki: 1 – Lubotyń, site 11, 2 – Pilszcz, site 63, 3 – Pilszcz, site 64, 4 – Dzierżysław, site 1

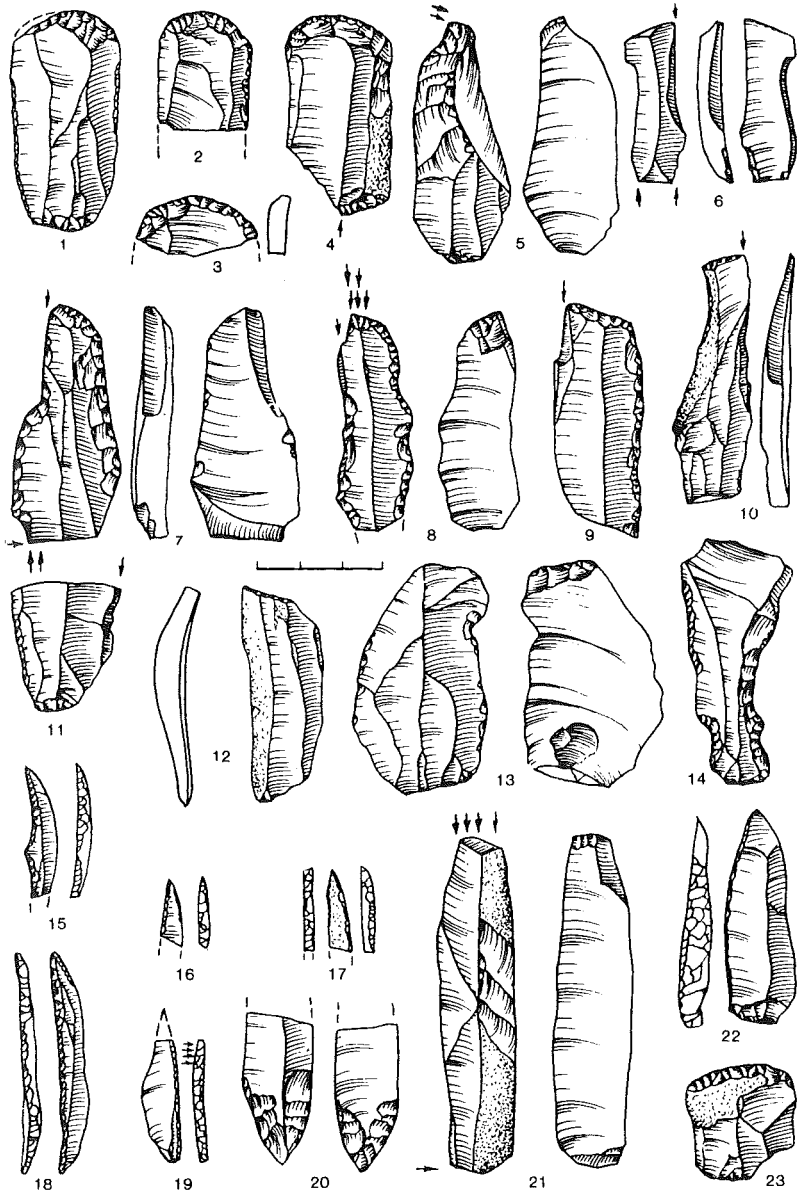
kość maksymalna 450 m n.p.m., Wyżyna Drahańska – max. 734 m n.p.m.), ale same stanowiska były lokalizowane raczej na niższych cyplach, na wysokościach od 220 do 380 m (Oliva 1991, 1992), podczas gdy stanowiska śląskie zajmują punkty o wysokościach około 300 m n.p.m., ale za to na wyniesieniach dominujących nad okolicą. Wspólny stanowiskom śląskim i morawskim jest natomiast brak ścisłego powiązania lokalizacji stanowisk szeleckich z bezpośrednim dostępem do wody (Oliva 1991).

Obecność tego niewielkiego ale bardzo znaczącego nagromadzenia stanowisk wyznacza, jak się wydaje, kolejne ważne centrum osadnictwa szeleckiego w Środkowej Europie, bezpośrednio powiązane z terenami morawskimi oraz potwierdza znaczenie Bramy Morawskiej jako szlaku łączącego Morawy ze Śląskiem. Pojedyncze, ubogie ślady osadnictwa łączonego z szeletienem, znane z terenów na bezpośrednim przedpolu Bramy Morawskiej – Třebom, Otíce, Hněvošice, Vávrovce-Polhance (Svoboda et al. 2002, tam dalsza literatura) można traktować jako ważne punkty łączące centra morawskie z centrum śląskim.

Stanowisko w Lubotyniu dowodzi, że chodzi tu nie tylko o sporadyczne, krótkotrwałe wyprawy na północ, ale że mamy tu do czynienia (także?) z bardziej długotrwałym, na pewno wielokrotnym, osadnictwem tej ludności. Na intensywną penetrację tych terenów wskazuje obecność kolejnych stanowisk, których (za wyjątkiem Dzierżysławia 1) wielkości nie możemy dziś określić.

Tereny Płaskowyżu Głubczyckiego są przy tym odosobnioną, jak się wydaje dość ograniczoną przestrzennie enklawą osadnictwa szeleckiego. Niebudzących wątpliwości stanowisk szeleckich nie ma jak dotąd ani dalej na zachód – na terenie Dolnego Śląska, ani dalej na wschód, na terenach wschodniej i północnej części Górnego Śląska. Kolejnym centrum osadnictwa szeleckiego są dopiero tereny zachodniej Małopolski.

Niewiele jest informacji dotyczących obecności ludności graweckiej na terenach Płaskowyżu Głubczyckiego. Najważniejsze stanowisko w Wójcicach (Dagnan, Ginter 1970; Ginter 1966) dostarczyło inwentarza o zaburzonem układzie, łączonego z kulturą pavlovską (Verpoorte 2001) (ryc. 9: 1-19). Stanowisko można interpretować jako obozowisko z pracownią przydomową (Dagnan, Ginter 1970; Płonka, Wiśniewski 2004). Poza nim, z terenów leżących na północnym przedpolu Bramy Morawskiej znane są jedynie ubogie i niepewne ślady osadnictwa, które można by łączyć z osadnictwem graweckim (Cyprzanów 1, ryc. 9: 21), być może pracownie ze stanowiska Pietraszyn 11, Śmicz 6, Domaszkowice, st. 16 (ryc. 9: 22-23), Debrzyca (ryc. 9: 20) (Burdukiewicz 2000; J.K. Kozłowski 1964; J.K. Kozłowski, S.K. Kozłowski 1977). Analogie do materiałów z Wójcic znajduwane są na stanowisku w Dolnich Vestonicach II (Dagnan, Ginter 1970). Nie ulega jednak wątpliwości że model osadnictwa graweckiego na Płaskowyżu Głubczyckim jest inny niż ten, który obserwuje się na Morawach. Zamiast ogromnych stanowisk mamy tu do czynienia z niewielkimi obozowiskami lub pracowniami. Do tego samego schematu nawiązuje też graweckie stanowisko Henryków 15 na Dolnym Śląsku (Płonka, Wiśniewski 1997, 2004), związane, podobnie jak Wójcice z centrami morawskimi. Założenie tych stanowisk należy, jak się wydaje, wiązać z wyprawami grup graweckich w poszukiwaniu źródeł surowców oraz nowych terenów dla osadnictwa. Brama Morawska stanowiła tu ważny szlak umożliwiający te penetracje, podobnie jak Brama Kłodzka wykorzystywana była jako szlak łączący tereny dzisiejszej Republiki Czeskiej i Dolnego Śląska (Burdukiewicz 2000; Płonka, Wiśniewski 2004). Świadectwem kontaktów z południem są importy surowców z Wójcic



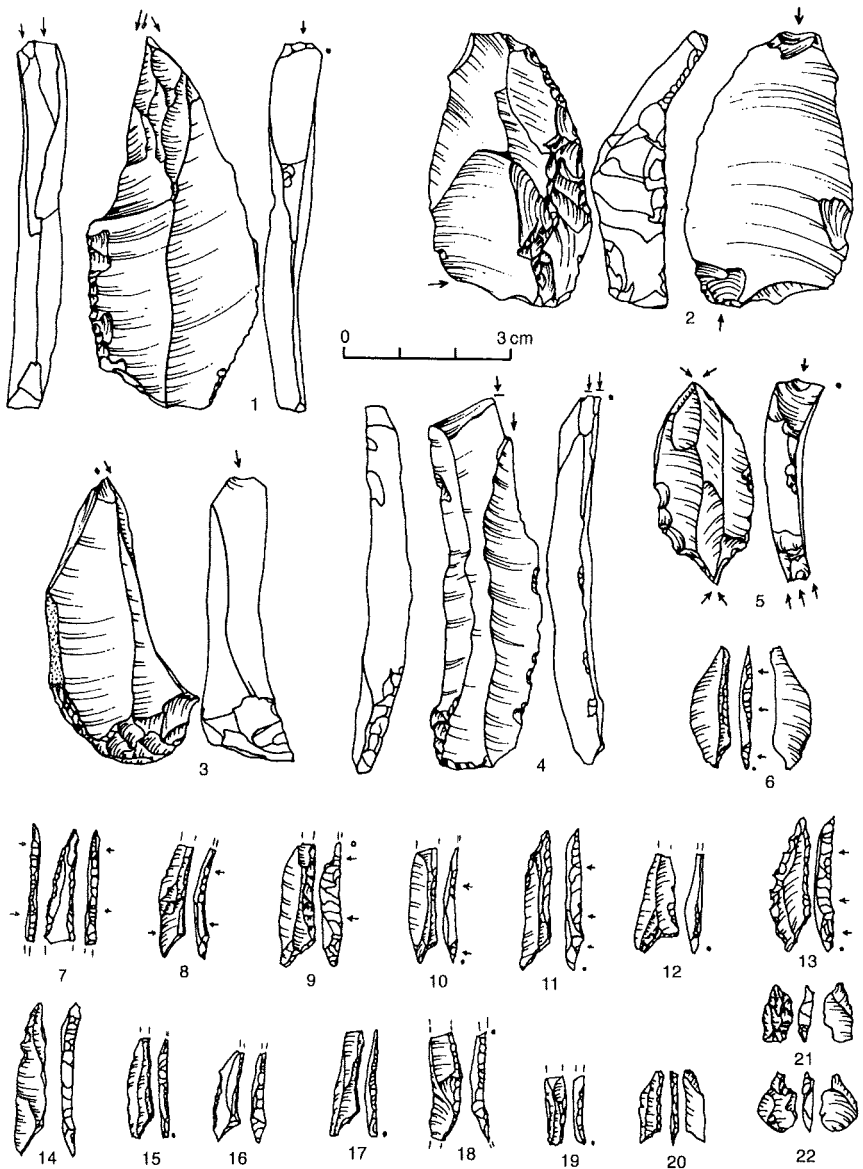
Ryc. 9. Zabytki krzemienne ze stanowisk graweckich: 1-19 – Wójcice, 20 – Debrzyca, st. 1, 21 – Cyprzanów, st. 1, 22-23 – Domaszkowice, st. 16 (J. K. Kozłowski, S. K. Kozłowski 1977, s. 140, tabl. 34)

Fig. 9. Flint artefacts from Gravettian sites: 1-19 – Wójcice, 20 – Debrzyca, site 1, 21 – Cyprzanów, site 1, 22-23 – Domaszkowice, site 16 (J. K. Kozłowski, S. K. Kozłowski 1977: s. 140, tabl. 34)

– drobnoziarnisty kwarcyt, kwarc oraz ciemny radiolaryt, pochodzące z terenów północno-zachodnich Moraw i zachodniej Słowacji (Dagnan, Ginter 1970; Verpoorte 2001).

W świetle dotychczasowego stanu wiedzy, osadnictwo graweckie na Płaskowyżu Głubczyckim reprezentowane jest bardzo słabo, choć jego ścisłe powiązanie z centrami morawskimi nie ulega wątpliwości. Chronologicznie jest ono wcześniejsze niż powiązane z terenami zachodniej Słowacji osadnictwo graweckie z terenów Małopolski (J.K. Kozłowski 2001). Po południowej stronie Bramy Morawskiej grawetien reprezentowany jest także głównie przez niewielkie stanowiska w typie krótkotrwałych obozowisk (Petřkovice II, III, Hošťálkovice I, Opava I, II) lub pracowni (Hošťálkovice II), co także kontrastuje z obecnością wielkich obozowisk w południowej części Moraw. Jedynym wyjątkiem jest duże, bogate stanowisko w Ostravie – Petřkovicach I (Oliva 2007). Te nieliczne ubogie stanowiska stanowią zapewne, podobnie jak stanowiska polskie, ślady po wyprawach na północ w poszukiwaniu surowców i/lub nowych terenów łowieckich. Także i w tym przypadku Brama Morawska stanowi ważny szlak łączący południe z północą. Zwraca uwagę fakt, że osadnictwo graweckie na przedpolu Bramy Morawskiej po obydwu jej stronach ma jak się wydaje podobny charakter.

Jedno z najlepiej czytelnych powiązań pomiędzy terenami leżącymi na przedpolu Bramy Morawskiej po obu jej stronach stanowią dwa stanowiska magdaleńskie – polski Dzierżysław 35 (Ginter et al. 2005) i morawskie Hranice – Velka Kobylanka (Neruda, Kosthrun 2002). Z Dzierżysławia pochodzi niezwykle bogate stanowisko z zachowanymi układami przestrzennymi, obiektami nieruchomymi i bardzo bogatym inwentarzem krzemiennym (ryc. 10). Z Hranic znane są jedynie artefakty wykonane techniką łupania pozyskane z powierzchni. Niemniej jednak, w przypadku żadnej z opisanych dotychczas jednostek taksonomicznych nie widać było tak wyraźnych związków pomiędzy stanowiskami polskimi i morawskimi. Obydwa stanowiska dzieli odległość około 70 km w linii prostej; obydwie leżą w terenie o podobnej morfologii choć sama lokalizacja obozowisk jest odmienna (Dzierżysław położony jest nietypowo dla wszystkich stanowisk magdaleńskich, na dnie doliny). Uderzające jest wreszcie podobieństwo obydwu inwentarzy. Obok charakterystycznych trójkątnych zbrojników które na obydwu stanowiskach występują licznie (liczniej niż wiórki tylcowe) i są do siebie bardzo zbliżone pod względem morfologicznym, charakterystyczne jest także podobieństwo innych grup narzędziowych takich jak rylce czy przekuwacze. Chodzi tu nie tylko o ogólne dane statystyczne (ważny jest wysoki udział rylców, głównie klinowatych, obecność



Ryc. 10. Zabytki krzemienne. Dzierżysław, st. 35 (wg Ginter et al. 2005)

Fig. 10. Flint artefacts. Dzierżysław, site 35 (after Ginter et al. 2005)

licznych przekłuwaczy przy jednoczesnym niskim udziale drapaczy, które są ekstremalnie rzadkie w Dzierżysławiu i nieliczne w Hranicach) ale także o charakter czy też „styl” wykonania narzędzi – podobny dobór pól surowiaków, podobne formy i proporcje widoczne np. w grupie przekłuwaczy zwykle masywnych, często z krótkim żądłem, także zinkenów. Obydwa stanowiska są sobie bardzo bliskie pod względem typologicznym, co wynika z całą pewnością nie tylko z faktu, że obydwa należą do grupy magdalenieniu z trójkątami. Widoczne pomiędzy nimi podobieństwa są uderzające, o wiele większe niż np. z zespołem z jaskini Kniegrotte w Turyngii, który przecież zaliczany jest do tego samego facjesu (Höck 2000).

Na kontakty z południem wskazują w Dzierżysławiu importy surowców z południa, głównie wyroby z ciemnego radiolarytu.

Na bezpośrednim przedpolu Bramy Morawskiej po stronie południowej nie są dotychczas znane inne stanowiska magdaleńskie. Nowo odkryte stanowisko Loštice I – Kozí vrch (Neruda, Nerudová 2008), mimo, że znajduje się także daleko od rejonu głównego centrum osadniczego w rejonie Morawskiego krasu, położone jest już daleko od interesujących nas tu terenów. Z Płaskowyżu Głubczyckiego, poza Dzierżysławiem pochodzą jedynie nieliczne ubogie stanowiska łączone z magdalenieniem (Połtowicz-Bobak 2009). Obraz, jaki uzyskano na podstawie aktualnego stanu badań wskazuje, że zarówno po południowej jak i północnej stronie Bramy Morawskiej osadnictwo magdaleńskie nie jest silnie rozpowszechnione. Obozowisko w Dzierżysławiu, podobnie jak prawdopodobnie w Hranicach, wskazuje jednak że tereny te, były atrakcyjne dla osadnictwa i to nie tylko ograniczonego do krótkich wypraw łowieckich czy w poszukiwaniu surowców ale także dla zakładania dużych, długotrwałych obozowisk podstawowych. To jak się wydaje odróżnia osadnictwo magdaleńskie od modelu obserwowanego, przynajmniej po polskiej stronie, w grawetieniu. Wydaje się też, że można zaryzykować tezę o możliwych silnych powiązaniach obszarów leżących na przedpolu Bramy Morawskiej po obydwu jej stronach. Naturalnie, mamy dziś zbyt mało przesłanek aby móc formułować bardziej kategoryczne wnioski.

Zaprezentowany powyżej przegląd stanowisk jest, jak zaznaczono na wstępie, oparty na z całą pewnością niewystarczających danych. Są to jednocześnie jedne dziś dostępne dane. Przeszkodą do wyciągania daleko idących wniosków jest stan badań; tereny w rejonie bezpośredniego sąsiedztwa Bramy Morawskiej tak po stronie polskiej jak i czeskiej wymagają intensywnych badań terowych i archiwalnych. Wydaje się jednak że na podstawie podsumowania dostępnych nam informacji można spróbować zaproponować kilka wniosków dotyczących dyna-

miki relacji pomiędzy terenami położonymi na północ i na południe od Bramy Morawskiej i jej roli w rozprzestrzenianiu się osadnictwa w różnych okresach starszej epoki kamienia.

W starszej fazie środkowego paleolitu pojedyncze znaleziska pięściaków notowane są zarówno na terenach Polski jak i na terenach Śląska czeskiego. W młodszej części paleolitu środkowego obserwuje się jednak pewne różnice: o ile na terenach położonych po północnej stronie Bramy Morawskiej przeważają stanowiska z których pochodzą znaleziska narzędzi bifacjalnych o tyle z terenów Moraw znane są, występujące nieco dalej na południe, stanowiska z inwentarzami odłupkowymi. Brak stanowisk w bezpośrednim sąsiedztwie Bramy Morawskiej może i zapewne wynika ze stanu badań. Wydaje się jednak, że Brama Morawska nie stanowi w tym czasie ważniejszego „korytarza” łączącego tereny po północnej i południowej stronie Sudetów i Karpat. W każdym razie rola tego szlaku nie zaznacza się ani w podobieństwie inwentarzy ani w importach surowców kamiennych.

Sytuacja zmienia się od okresu przejściowego pomiędzy paleolitem środkowym i górnym. Osadnictwo szeleckie obecne jest wyraźnie na terenach Płaskowyżu Głubczyckiego. Zapewne można tu mówić o kolejnym, wysuniętym daleko na północ, ale powiązanim z południem centrum szeletieniu, którego inwentarze nawiązują wprost do inwentarzy z terenów Moraw i adaptującym model osadnictwa znany z wyjściowych terenów morawskich. Bliskie związki z pierwotnymi terenami osadnictwa szeleckiego potwierdzają znaleziska surowców kamiennych. Nieliczne ubogie stanowiska z czeskiego Śląska wyznaczają szlak wędrówek których ostateczny koniec znajdował się na Płaskowyżu Głubczyckim. Stanowiska w typie dużych obozowisk podstawowych w Lubotyniu (głównie) czy Dzierżysławiu wskazują, że nie chodzi tu tylko o krótkotrwałe penetracje ale o bardziej intensywne, wielosezonowe zasiedlanie tych terenów.

Trudno natomiast określić jaki był charakter osadnictwa graweckiego. Dysponujemy zbyt małą ilością niepełnych informacji. Wydaje się jednak, na podstawie śladów znanych z terenów Polski ale też, a może przede wszystkim, z terenów czeskiego Śląska, że tereny na przedpolu Bramy Morawskiej po obydwu jej stronach stanowiły już peryferia osadnictwa. Były one dla ludności graweckiej jedynie przedmiotem ograniczonego zainteresowania, związanego zapewne w dużej mierze z pozyskiwaniem surowców. Niemniej jednak, Brama Morawska wyznaczała szlak umożliwiający rozprzestrzenianie się osadnictwa graweckiego (pavlovskiego) na północ. Jedyne bardzo bogate, wielosezonowe stanowisko w Petřkovicach,

datowano pomiędzy 24 a 21 tysiącleciem BP (Verpoorte 2001) jest najpewniej młodsze niż osadnictwo na terenach polskiego Śląska.

Osadnictwo magdaleńskie, mimo że poświadczane jedynie przez bardzo nieliczne (pojedyncze) stanowiska, może wskazywać na silne powiązania pomiędzy terenami po dwóch stronach Bramy Morawskiej; być może tereny położone na przedpolu Bramy Morawskiej stanowiły zwarte terytorium objęte funkcjonowaniem jednej społeczności. Posiadamy dziś zdecydowanie zbyt mało danych aby móc odpowiedzieć na tak postawione pytania, niemniej jednak zagadnienie to może być przedmiotem dalszych badań.

Próba odpowiedzi na pytanie o znaczenie Bramy Morawskiej w rozprzestrzeleniu osadnictwa i kultury ma terenach Europy Środkowej nie jest prosta i z pewnością niejednoznaczna. Wydaje się, że jej rola, jako szlaku wzrasta po paleolicie środkowym ale znaczenie tego szlaku jest różne w zależności od okresu, a przede wszystkim od stopnia zainteresowania grup ludzkich rozprzestrzenianiem osadnictwa na tereny sąsiednie (czy to na północ czy to, rzadziej, na południe). Ten z kolei zależał od szeregu czynników związanych z uwarunkowaniami tak środowiskowymi jak i kulturowymi. Rola Bramy Morawskiej, która zawsze była potencjalnym szlakiem umożliwiającym rozwój i kontakty międzyregionalne, nie zawsze była doceniana i w pełni wykorzystana przez grupy łowców paleolitycznych. Potencjalna możliwość penetrowania nowych terytoriów nie zawsze musiała być atrakcyjna, co każe być może po raz kolejny weryfikować nasze wyobrażenie o człowieku – „wędrówcy i zdobywcy”.

Interesująca jest jeszcze jedna obserwacja. Nawet jeśli uwzględnimy bardzo niezadowalający stan badań nad starszą epoką kamienia po obydwu stronach Bramy Morawskiej widać wyraźnie, że znaczne rozrzedzenie osadnictwa oraz niewielkie rozmiary stanowisk i ubóstwo inwentarzy dotyczą nie tylko terenów polskiego ale także czeskiego Śląska. Z terenów położonych na południowym przedpolu Bramy Morawskiej nie są znane wielkie stanowiska, poza Ostrawą – Petřkovicami. Także i te tereny różnią się wyraźnie od rejonów położonych dalej na południe – na Morawach. Wielkie centra osadnicze występują w okolicach Brna i Morawskiego Krasu; po południowej stronie Karpat i Sudetów już ich nie ma a stanowiska są nie tylko nieliczne ale też w większości – ubogie. Obserwacja gęstości osadnictwa paleolitycznego na terenach południowego i północnego obrzeżenia Bramy Morawskiej nie pozwala na wykazanie różnic pomiędzy tymi dwoma mikroregionami osadniczymi. Jeśli tak, to uprawniony jest, jak się wydaje, wniosek, że peryferyjny charakter osadnictwa paleolitycznego na Płaskowyżu

Głubczyckim nie wynika z obecności granicy jaką stanowiły Karpaty i Sudety z przejściem przez Bramę Morawską. Droga ta była wystarczającą do ewentualnych wędrówek, jeśli takowe byłyby pożądane. To nie góry stanowiły więc zasadniczą przeszkodę w rozprzestrzenianiu się osadnictwa. Przyczyn braku zainteresowania tymi terenami – zarówno polskiego jak i czeskiego Śląska należy upatrywać gdzie indziej. Wydaje się że rola gór jako ograniczenia dla osadnictwa paleolitycznego nie powinna być przeceniana; wskazują na to zresztą badania zarówno w Karpatach np. w jaskini Obłazowej (Valde-Nowak et al. 2003; Valde-Nowak 1987) jak i Sudetach (Bronowicki 1999; Burdukiewicz 1999b).

Dynamika rozwoju osadnictwa na przedpolu Bramy Morawskiej – jednego z najciekawszych obszarów przenikania się tradycji kulturowych i modeli zasiedlania i wykorzystywania przestrzeni wymaga szczegółowych badań dla każdego okresu starszej epoki kamienia, przede wszystkim zaś rozwoju badań terenowych.

dr Marta Połtowicz-Bobak

Instytut Archeologii

Uniwersytet Rzeszowski

ul. Hoffmanowej 8

35-016 Rzeszów

mgr Dariusz Bobak

Instytut Archeologii

Uniwersytet Rzeszowski

ul. Hoffmanowej 8

35-016 Rzeszów

LITERATURA

Bobak D., Połtowicz-Bobak M.

(w druku) *Przyczynek do rozpoznania osadnictwa paleolitycznego na terenach Płaskowyżu Głubczyckiego. Dwa nowe stanowiska powierzchniowe z Pilszcza, Śląskie Sprawozdania Archeologiczne.*

Bobak D., Połtowicz-Bobak M., Badura J., Wacnik A., Cywa K.

(w druku) *The late Palaeolithic site Lubotyń 11 in the Głubczyce Plateau.*

Bronowicki J.

- 1999 *Dotychczasowe rozpoznanie problematyki epoki kamienia*, [w:] Valde-Nowak P. (red.), *Początki osadnictwa w Sudetach*, Kraków, s. 19-25.

Burdukiewicz J. M.

- 1999a *Pięściak aszelski z Owsiszczy, gm. Krzyżanowice*, Śląskie Sprawozdania Archeologiczne, t. 41, s. 7-21.
- 1999b *Z problematyki paleolitu Sudetów*, [w:] Valde-Nowak P. (red.), *Początki osadnictwa w Sudetach*, Kraków, s. 35-52.
- 2000 *Zagadnienie osadnictwa paleolitycznego w Sudetach i na obszarach sąsiednich*, [w:] Boguszewicz M., Boguszewicz A., Wiśniewska D. (red.), *Człowiek i środowisko w Sudetach*, Wrocław, s. 29-47.

Chochorowska E., Chochorowski J.

- 1980 *Badania wykopaliskowe na wielokulturowym stanowisku nr 11 w Kornicach woj. Katowice*, Spraw. Arch. 32, s. 271-280.

Dagnan A., Ginter B.

- 1970 *Wyniki badań na stanowisku górnopaleolitycznym w Wójcicach, pow. Grodków*, Spraw. Arch. 22, s. 31-37.

Fajer M., Foltyn E. M., Foltyn E., Kozłowski J. K.

- 2001 *Uwagi o kulturze mikockiej na Górnym Śląsku. Przyczynek do genezy kultury mikockiej w Europie Środkowej*, APolski 46, nr 1-2, s. 31-66.

Fajer M., Foltyn E., Kozłowski J. K., Pawełczyk W., Waga J.

- 2005 *The multilayer Palaeolithic site of Dzierżysław 1 (Upper Silesia, Poland) and its environmental context*, Přehled výzkumů, t. 46, s. 13-33.

Foltyn E.

- 2003 *Uwagi o osadnictwie kultur z ostrzami liściowatymi na północ od łuku Karpat*, Prz. Arch. 51, s. 5-48.

Ginter B.

- 1966 *Stanowisko górnopaleolityczne w Wójcicach, pow. Grodków*, Mat. Arch. 7, s. 59-65.

Ginter B., Połtowicz M., Pawlikowski M., Skiba S., Trąbska J., Wacnik A., Winiarska-Kabacińska M., Wojtal P.

2005 *Dzierżysław (Dirschel) 35 – ein neuer Fundplatz des Magdalénien in Oberschlesien*, Archäologisches Korrespondenzblatt, t. 35, s. 431-446.

Höck C.

2000 *Das Magdalénien der Kniegrotte*, Stuttgart.

Kozłowski J. K.

1964 *Paleolit na Górnym Śląsku*, Wrocław – Warszawa – Kraków.

2001 *Dwa mikroregiony osadnictwa późnograveckiego: dolina Wisły pod Krakowem oraz dolina Wagu pod Piešťanami*, [w:] Kozłowski J. K., Neustupny E. (red.), *Archeologia przestrzeni. Metody i wyniki badań struktur osadniczych w dorzeczach górnej Łaby i Wisły*, Kraków, s. 95-110.

Kozłowski J. K., Kozłowski S. K.

1977 *Epoka kamienia na ziemiach polskich*, Warszawa.

Neruda P., Kosthrun P.

2002 *Hranice – Velká Kobylanka. Mladopaleolitická stanice v Moravské bráně*, Acta Musei Moraviae, Scientiae Sociales, t. LXXXVII (87), s. 105-156.

Neruda P., Nerudová Z.

2008 *Loštice I – výzkum nové magdalénienské stanice na střední Moravě*, AR 60, s. 509-528.

Neruda P., Nerudová Z. (red.)

2009 *Moravský Krumlov IV. Vícevrstvná lokalita ze středního a počátku mladého paleolitu na Moravě*, Anthropos, Brno.

Oliva M.

1991 *The Szeletian in Czechoslovakia*, Antiquity, t. 65, s. 318-325.

1992 *The szeletian occupation of Moravia, Slavakia and Bohemia*, Acta Musei Moraviae, Scientiae Sociales, t. LXXVII, s. 35-58.

2007 *Gravettien na Moravě*, Praha – Brno.

Płonka T., Wiśniewski A.

1997 *Nowe stanowisko paleolityczne na Przedgórzu Sudeckim*, Śląskie Sprawozdania Archeologiczne, t. 39, s. 385-389.

- 2004 *New Gravettian Site in Lower Silesia (SW Poland)*, [w:] Svoboda J., Sedláčková L. (red.), *The Gravettian Along the Danube*, t. 11, Dolnověstonické Studie, Brno, s. 164-179.

Połtowicz M.

- 2003 *Dzierżysław 79 – nowe, wielokulturowe stanowisko powierzchniowe z epoki kamienia*, Śląskie Sprawozdania Archeologiczne, t. 45, s. 97-106.
- 2006 *Sprawozdanie z badań na paleolitycznym stanowisku Dzierżysław 79, pow. Głubczyce*, Badania Archeologiczne na Górnym Śląsku i ziemiach pogranicznych w latach 2003-2004, s. 35-40.

Połtowicz-Bobak M.

- 2009 *Magdalenian Settlement in Poland in the Light of Recent Research*, [w:] Street M., Barton N., Terberger T. (red.), *Humans, Environment and Chronology of the Late Glacial of the North European Plain*, t. 6, RGZM – Tagungen, Mainz, s. 55-66.

Połtowicz-Bobak M., Bobak D., Badura J., Wacnik A., Cywa K.

(w druku) *Les nouvelles données sur le Szélétien en Pologne*.

Svoboda J., Czudek T., Havlíček P., Ložek V., Macoun J., Přichystal A., Svobodová H., Vlček E.

- 2002 *Paleolit Moravy a Slezska*, II., Brno.

Valde-Nowak P.

- 1987 *Entdeckung der paläolithischen Fundstellen im Tal des Bialka Tatrzańska-Flusses*, AAC 26, s. 5-35.

Valde-Nowak P., Nadachowski A., Madeyska T.

- 2003 *Oblazowa Cave. Human activity, stratigraphy and palaeoenvironment*, Kraków.

Valoch K.

- 1993 *Vedrovice V, eine Siedlung des Szeletiens in Südmähren*, Quartär, t. 43/44, s. 7-93.

Verpoorte A.

- 2001 *Places of art, traces of fire. A contextual approach to anthropomorphic figurines in the Pavlovian. (Central Europe, 29-24 kyr BP)*, Archaeological Studies Leiden University, t. 8, Leiden.

Wiśniewski A.

- 2006 *Środkowy paleolit w dolinie Odry*, Wrocław.

OLDER STONE AGE SETTLEMENT
TO THE NORTH OF THE MORAVIAN GATE

Summary

Plateau Płaskowyż Głubczycki, a constituent part of the Moravian Gate area, is one of the principal and most abundant in archaeological sources regions in Poland. The aim of the research on the Older Stone Age being conducted in the southern stretch of this region is to examine settlement and determine the inter-regional connections linking the Polish and Czech parts of Silesia with Moravia.

The earliest settlements were Middle Palaeolithic and they are represented by usually not very abundant sites, only some of which have been excavated. The chief sites include Raciborz-Studzienna, Pietraszyn, Owsiszczach, Dzierżysław, and Kornice. The artefacts which occur here may be associated with assemblages of bifacial tools, and assemblages comprising a majority of unilateral tools. It is very hard to establish connections between these places and sites to the south of the Moravian Gate. However, certain differences may be observed for sites from the younger phase of the Middle Palaeolithic. While the predominant type in the southern part of the Opole area of Silesia are bifacial tool sites, most of the sites south of the Moravian Gate have assemblages which follow flake (Taubachien and Moustérien) traditions. Analogies of the Silesian settlements may be expected in the Lesser Poland region, at sites associated with a Micoquien complex. There are no imported raw materials in the Middle Palaeolithic sites.

The situation for the younger periods is quite different. There is ample evidence for Szeleta Culture settlement, represented chiefly by the well-stocked sites at Lubotyń, which has been excavated, and at Dzierżysław. Other Szeletian sites have been identified at Pilszcz and Rozumice on the basis of surface finds. One could certainly consider this phenomenon a northern Szeletian centre, with assemblages and a settlement model clearly reminiscent of Moravian counterparts. The stone raw materials occurring here confirm a close link with the original area of Szeletian settlement. The few sites with sparse assemblages in the Czech part of Silesia mark out the route the migrations took and their final destination on the Płaskowyż Głubczycki plateau. The sites at Lubotyń and Dzierżysław, which belong to the large base-camp type, indicate that it was a fairly intensive and multi-season settlement that occurred in these territories.

Not much research has been done on the Gravettian Culture, the best preserved specimen of which is the Wójcice site. However, the immediate environs of both sides of the Moravian Gate seem to have been the peripheries of Gravettian settlement, and the area was only of limited interest for these people, probably mostly for the acquisition of raw materials.

The occurrence of Magdalenian settlement, although evidenced only by sporadic, isolated sites, may be indicative of close relations joining the areas on either side of the Moravian Gate. This is illustrated by the high degree of similarity in the assemblages at the Dzierzysław and Hranice sites. Perhaps the land vicinal to the Moravian Gate constituted an integral territory accommodating one community. Currently we have far too few data available to be able to answer this question, nonetheless the issue may be a subject for further research. The prolific base camp at Dzierzysław, settled time and again, is evidence that this area was regularly penetrated by Magdalenian people.

Attempting to answer the question of the significance of the Moravian Gate for the diffusion of settlement and culture in Central Europe is by no means an easy task. The role of this communication route seems to have increased after the Middle Palaeolithic, but its importance varied depending on the period, and above all on the amount of interest the respective human groups showed in extending their area of settlement into neighbouring territories northward or, less often, southward. This in turn depended on a series of factors connected with environmental conditions and culture. Evidently sparse settlement, small sites and poor assemblages were characteristic not only of the Polish, but also the Czech part of Silesia. The observed density of settlement immediately north and south of the Moravian Gate gives no grounds at all for a distinction between these two micro-regions as regards settlement. If this is a true hypothesis, then it would seem reasonable to conclude that the peripheral nature of Palaeolithic settlement on the Płaskowyż Głubczycki plateau was not due to the Carpathians and Sudetes acting as a barrier to migration through the Moravian Gate, but to some other causes which curtailed interest in both the Polish and the Czech side of Silesia as settlement areas, but which are still unknown.

Translated by T. Bałuk-Ulewiczowa