

Wschodnioznawstwo

2017

Wrocław 2017

Rada Naukowa

prof. dr hab. Jerzy Juchnowski

Instytut Gospodarki i Zarządzania Przestrzenią

Państwowej Wyższej Szkoły Zawodowej im. Jana Amosa Komeńskiego w Lesznie,

Instytut Politologii Uniwersytetu Wrocławskiego

dr Józef Szymeczek

Kongres Polaków w Republice Czeskiej, Wydział Pedagogiczny Uniwersytetu Ostrawskiego

dr Anatol Wiałiki

Wydział Historii Białoruskiego Państwowego Uniwersytetu Pedagogicznego

im. Maksima Tanka w Mińsku

Redakcja

prof. zw. dr hab. Zdzisław J. Winnicki – redaktor naczelny

dr Tomasz Szyszlak – redaktor, sekretarz redakcji

Recenzenci

dr hab. Adam Bobryk, prof. UPH

Instytut Nauk Społecznych i Bezpieczeństwa

Uniwersytetu Przyrodniczo-Humanistycznego w Siedlcach

prof. dr hab. Nikołał Iwanow

Instytut Politologii Uniwersytetu Opolskiego,

Studium Europy Wschodniej Uniwersytetu Warszawskiego

doc. dr Gediminas Kazėnas

Instytut Nauk Politycznych Uniwersytetu im. Michała Rėmery w Wilnie

dr Petr Slováček

Instytut Studiów Środkowoeuropejskich Uniwersytetu Śląskiego w Opawie

dr hab. Natalya Yakovenko, prof. NUK im. T. Szewczenki

Instytut Stosunków Międzynarodowych Narodowego Uniwersytetu Kijowskiego

im. Tarasa Szewczenki

ISSN 2082-7695

Redakcja deklaruje, że podstawową wersją czasopisma jest jego wersja drukowana

Czasopismo indeksowane na Index Copernicus Journals Master List, BazHum

oraz The Central European Journal of Social Sciences and Humanities

© Copyright by Instytut Studiów Międzynarodowych Wydziału Nauk Społecznych
Uniwersytetu Wrocławskiego

Oficyna Wydawnicza Arboretum

ul. Witosa 16, 51-507 Wrocław

tel./fax 071 344 06 63

e-mail: biuro@wydawnictwo-arboretum.pl

Spis treści

EUROPA ŚRODKOWA JAKO PODMIOT GEOCYWILIZACYJNY

Zdzisław J. Winnicki

Europa Środkowa czy Europa Środkowo-Wschodnia?

Europejskie kręgi cywilizacyjne 11

Michał Broniszewski

Europa Środkowa w koncepcjach biurokracji Unii Europejskiej 21

Aleksandra Puzyniak

Czworokąt Wyszehradzki – V4 jako formuła geopolityczna współpracy

w Europie Środkowej 33

Karolina Olszewska

Rozwój potencjału innowacyjnego gospodarek V4 – wybrane aspekty 45

Paweł Turczyński

Potencjał militarny Europy Środkowej

– znaczenie w systemie NATO, relacje w obrębie Unii Europejskiej,

w kręgu własnym i globalnym 57

Grzegorz Tokarz

Koncepcja Mitteleuropa – historyczne i współczesne uwarunkowania 73

Jakub Bornio

Europa Środkowo-Wschodnia we współczesnych rosyjskich

koncepcjach geopolitycznych 85

Mariusz Kozerski

Europa Środkowa w geopolityce zjednoczonych Niemiec.

Wybrane aspekty 109

Elżbieta Szyszlak

Dylematy tożsamościowe Bułgarii i Rumunii 123

Diana Mazepa

Uwarunkowania geocywilizacyjne Bośni i Hercegowiny 143

Helena Giebień Białoruś między Wschodem a Zachodem. Zarys problemu	155
Bogumił Grott Koncepcje geopolityczne obozu narodowego w latach II wojny światowej	173
Paweł Terpiłowski Polska w doktrynie geopolitycznej Ruchu Azowskiego	193
Olgierd Grott Imperium Słowiańskie. Konfederacki projekt powojennej jedności Europy Środkowej	205
Iwona Kabzińska Europejska misja Słowian? Wątpliwości i pytania	219
KULTURA – ETNICZNOŚĆ – BEZPIECZEŃSTWO	
Marek Bodziany Bezpieczeństwo kulturowe Polski w „cieniu” zagrożeń XXI w.	247
Marcin Adamczyk, Kamil Baraniuk Media i organizacje kulturalne jako wybrane sposoby chińskiego oddziaływania międzynarodowego	269
Tomasz Szyszlak Polityka Kiszyniowa wobec diaspory mołdawskiej w kontekście wojny hybrydowej na Ukrainie	285
Kateryna Khoronzhuk Ukraińcy z Monachium. O okupacji niemieckiej, trudnym wychodźstwie i podziałach emigracyjnych	299
Michał Lubicz Miszewski Wyjazdy katolików świeckich z Polski na obszar poradziecki po 1989 r. jako forma pomocy Kościołowi na Wschodzie	313
Piotr Krzysztof Marszałek Status prawny mniejszości narodowych w Polsce. Jego geneza i ewolucja w świetle rozwiązań prawnych	325
Yuliya Lesyk Funkcjonowanie Osetii Południowej w świetle prawa narodów do samostanowienia	337

STOSUNKI MIĘDZYNARODOWE W EUROPIE ŚRODKOWO-WSCHODNIEJ

Игорь Немкевич

**Особенности прокламирования белорусской государственности
в 1918-1919 годах** 349

Oleksandr Kuchyk

**Regionalna współpraca Ukrainy
w ramach Organizacji Bezpieczeństwa i Współpracy w Europie
w warunkach przemiany środowiska bezpieczeństwa
w regionie Europy Środkowo-Wschodniej** 363

Anna Jagiełło-Szostak, Magda Piwińska

**Budowanie pokoju na Bałkanach
na przykładzie operacji zarządzania kryzysowego EUFOR *Althea*
w Bośni i Hercegowinie** 373

Kamil Szubart

**Republika Federalna Niemiec
wobec rozszerzenia NATO na Wschód:
od deklaracji z Londynu (1991) do szczytu NATO w Madrycie (1997)** 393

Natalia Sienko

Kryzys na Ukrainie – szansa czy zagrożenie dla Republiki Białoruś? 413

Tomasz Waśkiel

**Eurazjatycka Unia Gospodarcza – plany i perspektywy
rozwoju organizacji** 427

STUDIA BLISKOWSCHODNIE

Paweł Pokrzywiński

**Izraelskie wybory parlamentarne w latach 2013 i 2015
a głosy żydowskich osadników na Zachodnim Brzegu Jordanu** 443

Przemysław Zawada

Avigdor Lieberman's policy towards the European Union 457

Patryk Jędrówiak

Ruch Hizmet a dyplomacja publiczna Turcji 469

Олег Кондратенко

**Ближневосточный геостратегический вектор
Российской Федерации** 479

RECENZJE I OMÓWIENIA

Thomas G. Mitchell, <i>Likud Leaders. The Lives and Careers of Menahem Begin, Yitzhak Shamir, Benjamin Netanyahu and Ariel Sharon</i>, McFarland & Company Publishers, Jefferson 2015, ss. 226 (Paweł Pokrzywiński)	503
Richard E. Nisbett, <i>Geografia myślenia</i>, przekł. Ewa Wojtych, Smak słowa, Sopot 2015, ss. 181 (Marcin Adamczyk)	509
<i>Uneven Citizenship: Minorities and Migrants in the Post-Yugoslav Space</i>, eds. Gëzim Krasniqi, Dejan Stjepanović, Routledge Taylor & Francis Group, London & New York 2016, ss. 109 (Anna Jagiełło-Szostak)	513
<i>Routledge Handbook of Private Security Studies</i>, eds. Rita Abrahamsen, Anna Leander, Routledge, London & New York 2016, ss. 280 (Marlena Pokrzywińska)	517
Kronika naukowa Zakładu Badań Wschodnich za rok akademicki 2016/2017	523
Informacje dla autorów	533
Formularz recenzyjny	535
Podyplomowe Studia Wschodnie	537

**EUROPA ŚRODKOWA
JAKO PODMIOT GEOCYWILIZACYJNY**

Michał Broniszewski

Europa Środkowa w koncepcjach biurokracji Unii Europejskiej

Wprowadzenie

W latach 90. XX w. region państw Europy Środkowej (ang. *Central Europe*, niem. *Mitteleuropa*) przeszedł znaczącą przemianę systemu politycznego, a także reformy gospodarek narodowych. Zmiany te spowodowały znaczny wzrost wpływów zachodnich urzędników brukselskich na ten obszar geopolityczny. Europa Środkowa stała się ważnym i znaczącym podmiotem polityki międzynarodowej Unii Europejskiej, a jej państwa nowymi udziałowcami w strukturach administracji wspólnotowej/unijnej, po rozszerzeniu w 2004 r. W tym momencie dochodzi do zmiany: państwa Europy Środkowej stają się uczestnikami i mogą mieć realny i bezpośredni wpływ na struktury oraz na samą politykę unijną. Dynamika zmian stworzyła wskazany wyżej potencjał państw Europy Środkowej, szczególnie w kontekście wykształcenia się nowego porządku wpływów w biurokracji UE.

Celem niniejszej pracy jest ukazanie roli europejskiego aparatu urzędniczego przed i po 2004 r., ze szczególnym uwzględnieniem podejścia/ewolucji rozwoju w koncepcjach integracji europejskiej i budowaniu potencjału lidera (Polski) oraz obszaru wpływów/działań na rzecz regionu państw Europy Środkowej. W artykule zdefiniowano znaczenie istoty biurokracji UE w kreowaniu koncepcji integracji europejskiej w odniesieniu do państw Europy Środkowej oraz wskazano na rozwój koncepcji ścisłej integracji europejskiej, co w polityce integracyjnej UE nabrało szczególnego znaczenia po referendum z czerwca 2016 r. dotyczącego wyjścia Wielkiej Brytanii ze struktur Unii Europejskiej. W ramach metody analizy makrootoczenia, określono również model makrootoczenia UE składający się z regionów kontynentu Europy.

Znaczenie istoty biurokracji w procesie integracji europejskiej

W procesie integracji europejskiej dochodzi do znacznego rozwoju systemu instytucjonalnego Unii Europejskiej, w szczególności obejmującego organy główne, organy wewnętrzne, organy doradczo-konsultacyjne oraz pozostałe organy¹. Źródłem działań politycznych są instytucje europejskie, mamy więc do czynienia z podejściem instytucjonalnym, ang. *institutionalism*². Obecny kształt instytucji i organów Unii Europejskiej powstał w procesie postępującej integracji europejskich państw członkowskich UE. Wraz ze wzrostem dynamiki zwiększał się zakres odpowiedzialności wspólnotowej, rosła również ilość i wielkość instytucji unijnych. Obecny porządek miał wpływ na procesy integracji europejskiej, co zostało później usankcjonowane w Traktacie³.

Traktat z Lizbony zmieniający Traktat o Unii Europejskiej i Traktat ustanawiający Wspólnotę Europejską podpisany w Lizbonie 13 XII 2007 r. w art. 9, p. 1 wskazuje:

Unia dysponuje ramami instytucjonalnymi, które mają na celu propagowanie jej wartości, realizację jej celów, służenie jej interesom, jej obywateli oraz interesom Państw Członkowskich, jak również zapewnianie spójności, skuteczności i ciągłości jej polityk oraz działań. Instytucjami Unii są: Parlament Europejski, Rada Europejska, Rada Unii Europejskiej, Komisja Europejska, Trybunał Sprawiedliwości Unii Europejskiej, Europejski Bank Centralny, Trybunał Obrachunkowy⁴.

Wykorzystując podejście instytucjonalne w badaniu znaczenia biurokracji unijnej w kontekście politycznym, ukazano rolę aparatu urzędniczego, czyli wykonawczego, wprowadzającego ruch procesu integracyjnego⁵. Istota koncepcji badań nad rolą oraz funkcjonowaniem owej specyficznej grupy społecznej biurokracji ewoluowała na przestrzeni wielu dekad. Zadaniem biurokracji jest zastosowanie przepisów regulujących kompetencje i współpracę w ramach instytucji europejskich, co zostało zawarte w traktacie nicejskim (w ramach polityki unijnej) w postaci zestawu zharmonizowanych działań ukierunkowanych na region Europy Środkowej, charakteryzujących się wspólnymi geograficznymi, społeczno-

¹ *Problemy instytucjonalne Unii Europejskiej – wymiar teoretyczno-metodologiczny*, red. K. A. Wojtaszczyk, J. Wiśniewska-Grzelak, P. Stawarz, A. Biernacka-Rygiel, Warszawa 2015, s. 7.

² *Ibidem*.

³ A. Doliwa-Klepacka, Z. M. Doliwa-Klepacki, *Struktura organizacyjna (instytucjonalna) Unii Europejskiej (z uwzględnieniem traktatu z Lizbony)*, Białystok 2009, s. 15.

⁴ *Traktat Lizboński*, <http://eur-lex.europa.eu/legal-content/PL/TXT/?uri=LEGISSUM:ai0033> (7 VII 2017).

⁵ A. Adamczyk, O. Barbarska, D. Milczarek, *Biurokracja unijna: klasa rządząca w Unii Europejskiej?*, „Studia Europejskie” 2011, nr 1, s. 63.

-gospodarczymi i przestrzennymi cechami, nazwanymi obszarami integracji europejskiej⁶. Nowa koncepcja biurokracji unijnej skierowana na region Europy Środkowej odchodzi z poziomu europejskiego na poziom regionalny, w kierunku wyodrębniania regionu funkcjonalnego, jako przedmiotu polityki integracji europejskiej. Zjawisko to jest widoczne w procesie integracji europejskiej przed i po 2004 r.

Traktat Lizboński w art. 9, p. 2 podkreśla i wyznacza granice działalności instytucji europejskich, czyli pewnego rodzaju legitymację swojego funkcjonowania, wskazując, że każda instytucja działa w granicach uprawnień przyznanych jej na mocy Traktatów, zgodnie z procedurami, na warunkach i w celach w nich określonych. Instytucje powinny ze sobą sprawnie współpracować. Takie postanowienie ratyfikowanego traktatu stawia jasne wymogi co do roli, działalności oraz harmonii instytucji europejskich. Sztywne ramy określają każdą z instytucji we wskazanym traktacie. Traktat (w p. 4) również określa zasadę pomocniczości instytucjonalnej i wskazuje, że podmiotami pomocniczymi są Parlament Europejski, Rada i Komisja, które są wspomagane przez Komitet Ekonomiczno-Społeczny i Komitet Regionów, które pełnią funkcje doradcze⁷.

Ukazanie roli i znaczenia biurokracji można znaleźć w traktacie. Postanowienia o wzmocnionej współpracy kompetencji są zawarte w art. 10. Państwa członkowskie, które pragną ustanowić między sobą wzmocnioną współpracę w ramach kompetencji niewyłącznych Unii, mogą korzystać w tym celu z jej instytucji i wykonywać te kompetencje, stosując odpowiednie postanowienia traktatów, z zastrzeżeniem ograniczeń oraz zgodnie z procedurą określoną w niniejszym artykule i w art. 280a–280i Traktatu o funkcjonowaniu Unii Europejskiej. Celem wzmocnionej współpracy jest sprzyjanie realizacji celów Unii, ochrona jej interesów oraz wzmocnienie procesu integracji europejskiej. Współpraca otwarta jest dla wszystkich państw członkowskich w dowolnym czasie, zgodnie z art. 280c Traktatu o funkcjonowaniu Unii Europejskiej⁸. Dokonany przegląd przepisów traktatowych umożliwia określenie znaczenia prawno-instytucjonalnego biurokracji w ramach UE⁹. Dodatkowo traktat jednoznacznie określa rolę i współpracę tychże instytucji z państwami członkowskimi UE. Określenie znaczenia istoty biurokracji w procesie integracji europejskiej umożliwia określenie koncepcji biurokracji w stosunku do Europy Środkowej. Można to przedstawić za pomocą następującego schematu: integracja europejska – stałość instytucjonalna – kreowanie koncepcji Europy Środkowej.

⁶ J. Niżnika, *Unia Europejska w systemie geopolitycznym. Kierunki rozwoju systemu politycznego Unii Europejskiej*, Warszawa 2016, s. 14.

⁷ *Traktat Lizboński...*

⁸ J. Barcz, E. Kawęcka-Wyrzykowska, K. Michałowska-Gorywoda, *Integracja europejska w świetle Traktatu z Lizbony. Aspekty ekonomiczne*, Warszawa 2012, s. 48.

⁹ *Prawo Unii Europejskiej z uwzględnieniem Traktatu z Lizbony*, red. A. Kuś, Lublin 2009, s. 51.

Europa Środkowa w koncepcjach biurokracji – przed i po 2004 r.

Pojęcie Europy Środkowej w siatce pojęciowej nie jest jednoznaczne. Z wielu różnych kryteriów naukowych można wyróżnić najistotniejszą klasyfikację – geopolityczną¹⁰. Wyodrębnienie obszaru badawczego, rozumianego jako państwa regionu Europy Środkowej, ze względu na swoistą klasyfikację geopolityczną, wyróżnia państwa/obszary według Grupy Ekspertów ONZ ds. Nazw Geograficznych. Są to: Estonia, Łotwa, Litwa, Polska, Czechy, Słowacja, Austria, Węgry, Słowenia, Chorwacja, Niemcy i Szwajcaria. Podział ten (geograficzny) znacznie różni się od klasyfikacji politycznej¹¹. Najistotniejszymi państwami w klasyfikacji politycznej według Grupy Ekspertów ONZ są: Polska, Czechy, Słowacja, Węgry¹². Znaczna różnica w postrzeganiu klasyfikacji, jak i źródeł wskazujących na wyodrębnienie tych państw prowadzi do różnego wyodrębnienia obszaru badawczego. Warto zwrócić uwagę na odmienną postrzegania mapy politycznej przyszłej Europy Środkowej: według wypowiedzi rosyjskiego polityka Władimira Żyrinowskiego, która ukazała się w wersji drukowanej 29 I 1994 r. na łamach paryskiego pisma „Le Monde”¹³:

mapa Europy Środkowej obejmowała część kontynentu europejskiego. Na południu obejmuje Włochy i Grecję, na północy skrawki półwyspu skandynawskiego. Natomiast na wschodzie mapa zawiera duży obszar Ukrainy i Białorusi, zaś na zachodzie Niemcy¹⁴.

Ważnym krokiem dla integracji europejskiej jest rozszerzenie UE o państwa regionu Europy Środkowej po 2004 r., gdzie państwa regionu Europy Środkowej, wchodzące w skład Grupy Wyszehradzkiej, weszły w skład struktur UE. Taki podział siły decyzyjnej stworzył nowe możliwości i zaczął mieć znaczącą rolę w UE. Natomiast, by lepiej zobrazować interakcję otoczenia instytucji unijnych oddziałujących na regiony kontynentu Europy, na struktury europejskie (aparatu urzędniczego), jak i na region Europy Środkowej i Wschodniej, należy scharakteryzować otoczenie Unii Europejskiej. Takie zróżnicowanie można ująć w postaci

¹⁰ Z. Lach, *Analiza poziomu rozwoju społeczno-ekonomicznego i potęgi państw Europy Środkowo-Wschodniej*, „Przegląd Geopolityczny” 2014, t. 9, s. 35.

¹¹ L. Sykulski, *Europa Środkowa jako region geostrategiczny w myśli geopolitycznej geografów wojskowych z Akademii Obrony Narodowej w Warszawie*, „Przegląd Geopolityczny” 2013, t. 6, s. 97.

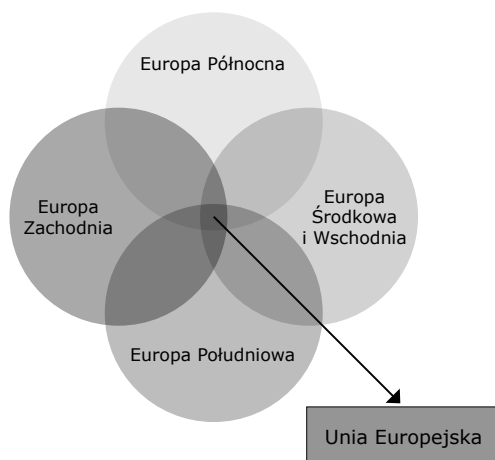
¹² Z. Lach, *Polska geopolityka w wymiarze subregionalnym*, „Przegląd Geopolityczny” 2014, t. 7, s. 17.

¹³ P. Eberhard, *Mapa polityczna przyszłej Europy Środkowej według Władimira Żyrinowskiego*, „Przegląd Geopolityczny” 2015, t. 11, s. 9.

¹⁴ *Ibidem*.

modelu badawczego. Charakterystyka modelu wskazuje na wielopłaszczyznową zależność oddziaływania instytucji UE i jej biurokracji na kontynencie Europejskim (rys. 1).

Rysunek 1. Model makrootoczenia Unii Europejskiej
– składający się z regionów kontynentu Europy



Źródło: opracowanie własne.

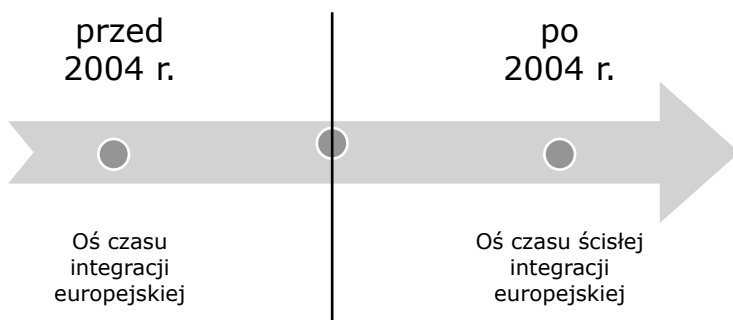
Analiza modelu makrootoczenia wskazuje na siłę i bezpośrednie oddziaływanie, które jest duże, z uwagi na obszar bliskości UE. Takie oddziaływanie, ukazane na osi czasu integracji europejskiej jest widoczne zwłaszcza przed i po 2004 r. oraz po 2016 r., sytuacją zapoczątkowanego przez referendum opuszczenia Unii Europejskiej przez Wielką Brytanię. Akcesja państw regionu Europy Środkowej przynosi ważne zmiany w regionie, transformację jako model przemian i czynnik zbliżający państwa regionu do członkostwa w UE¹⁵. W tym okresie ważne stały się przemiany zachodzące w infrastrukturze społeczno-gospodarczej państw Europy Środkowej, w kierunku zarządzania rozwojem gospodarczym. Wyodrębnić tu można kontynentalny model integracji – neoliberalizm, w kierunku modelu anglosaskiego. Takie przekonanie, że region środkowoeuropejski będzie się zbliżał do wartości anglosaskiego liberalizmu umożliwił bycie potencjalnym partnerem Wielkiej Brytanii w ramach UE. Koncepcja rozszerzenia UE na region państw

¹⁵ M. Cichocki, *Rola państw Europy Środkowej w Unii Europejskiej*, <http://www.omp.org.pl/artykul.php?artykul=341> (7 VII 2017).

Europy Środkowej była ideą brytyjskich eurokratów. Układ nowej idei rozszerzenia akcesji nowych państw członkowskich przyczynić się miał do wzmocnienia wewnątrz Unii grupy zwolenników liberalizacji i deregulacji procesów integracji europejskiej, czyli swoista redukcja scentralizowanego aparatu urzędniczego i tym samym ograniczenie zakresu wpływów brukselskich biurokratów. Zbliżenie do modelu anglosaskiego ma równoważyć koncepcje francusko-niemieckiego modelu integracji europejskiej, opartego w głównej mierze na biurokratycznym, scentralizowanym fiskalizmie. Region Europy Środkowej wspierał odejście od scentralizowanego kontynentalnego modelu francusko-niemieckiego na rzecz neoliberalnego modelu anglosaskiego¹⁶.

Coraz więcej uwagi poświęca się politycznym, jak i ekonomicznym aspektom funkcjonowania WE/UE, więc koniecznością staje się wdrażanie mechanizmów jednolitego rynku, prowadzących w kierunku zarządzania sektorem scentralizowanym, co ma się przyczynić w przyszłości do efektywnego działania instytucji europejskich¹⁷. Państwa członkowskie UE stają się źródłem konfliktów interesów w zakresie podejmowanych reform integracji europejskiej (spór koncepcji integracji europejskiej)¹⁸. Europa Środkowa po 2004 r. nie zmienia szczególnie swojej dotychczasowo prowadzonej polityki, podążając za zwolennikami neoliberalnego modelu integracji europejskiej (rys. 2).

Rysunek 2. Proces integracyjny Unii Europejskiej z państwami regionu Europy Środkowej



Źródło: opracowanie własne.

¹⁶ *Ibidem*.

¹⁷ M. Domagała, *Geopolityczny wymiar europejskiej polityki sąsiedztwa. Inwazja unijnego świata na peryferie oraz inne systemy-światy*, „Przegląd Geopolityczny” 2011, t. 3, s. 77.

¹⁸ K. Wojtaszczyk, J. Nadolska, *Kryzysy w procesie integracji europejskiej i sposoby ich przewyżczenia*, Warszawa 2015, s. 13.

Państwa regionu Europy Środkowej, pod wpływem biurokracji Unii Europejskiej po 2004 r., z uwagi na racjonalizację fiskalną państw członkowskich UE, w istotny sposób oddziałują na założenia koncepcji nowego zarządzania publicznego, co przejawia się m.in. w strategii Europa 2020. Realizowanie celów spójności UE, przy respektowaniu zasad wspólnych działań, tj. wniesienia nakładów dla osiągnięcia założonych celów w strategii Europa 2020 przy zachowaniu wzajemnego współdziałania. Koniecznością staje się racjonalizacja wydatków publicznych, która determinuje zmiany w gospodarowaniu ograniczonymi środkami finansowymi. UE dąży do większej dyscypliny finansowej i poszukuje inwestorów. Wprowadza również metody planowania długookresowego i zarządzania strategicznego, które pozwalają realizować cele strategiczne Unii Europejskiej. Za cel stawia sobie również współdziałanie sektora publicznego i prywatnego w ramach partnerstwa publiczno-prywatnego i współpracy z organizacjami pozarządowymi (non profit). Efektywne wykorzystywanie środków europejskich przez państwa regionu Europy Środkowej jest także jednym z celów¹⁹. W okresie reform instytucji unijnych państwa regionu stają po stronie zwolenników liberalizacji struktur unijnych reprezentowanych przez Wielką Brytanię.

Sytuacja Unii Europejskiej po referendum dotyczącym opuszczenia Wielkiej Brytanii i związana z tym nowa koncepcja ścisłej integracji europejskiej – wnioski z debaty eksperckiej

9th International Annual Meeting Warsaw Economic Hub (WEH), zorganizowany 16 XII 2016 r. był okazją do spotkania się i wymiany swoich doświadczeń dla wielu ekspertów, polityków, naukowców, przedsiębiorców i ekspertów gospodarczych z Europy Środkowej. Głównymi tematami były problemy, z jakimi boryka się UE, czyli kwestia uchodźców, kryzys euro, Brexit, rodząca się nowa koncepcja ścisłej integracji europejskiej i przede wszystkim biurokracja. Uczestnicy wskazywali, że do pokonania tych problemów potrzebna jest solidarność i współpraca Grupy Wyszehradzkiej. Dyskutowano również o kondycji rynków regionu Europy Środkowej i Wschodniej oraz roli Polski jako gospodarczego lidera regionu²⁰. W panelu poświęconym bezpieczeństwu ekonomicznemu Polski i regionu, w kontekście wielkich przemian w Europie i świecie zaprezentowano sytuację UE po 2016 r. i nową koncepcję regionu Europy Środkowej. Na szczególną uwagę

¹⁹ G. Verheugen, J. Potočnik, *Improving knowledge transfer between research institutions and industry across Europe*, European Commission, Luxembourg, s. 14, http://ec.europa.eu/invest-in-research/pdf/download_en/knowledge_transfe_07.pdf (7 VII 2017).

²⁰ *Warsaw Economic Hub*, <http://warsaweconomicclub.pl/pl/> (7 VII 2017).

zasługuje wystąpienie prof. Güntera Verheugena – byłego wiceprzewodniczącego Komisji Europejskiej/Komisarza UE, który wspomniał słowa wypowiedziane przez Sekretarza Obrony Stanów Zjednoczonych Donalda Rumsfelda podczas konferencji prasowej z 2002 r.:

Istnieją znane wiadome – istnieją rzeczy, które wiemy, że je wiemy. Istnieją znane niewiadome – powiedzmy, że są rzeczy, o których teraz wiemy, ale ich nie znamy. Ale istnieją również nieznanne niewiadome – istnieją rzeczy, o których nie wiemy, że ich nie znamy.

Najistotniejsze są te nieznanne niewiadome, o których nie wiemy, że będą i jakie wpływy będą miały na dalszą integrację europejską. Zdaniem prof. Verheugena

potrzebujemy zdecydowanie zmiany mentalności, nasi politycy w Brukseli i w stolicach narodowych, jeśli chcielibyśmy utrzymać europejski sposób życia, nasze swobody, nasze demokracje, ale także nasz dobrobyt, jeśli chcielibyśmy te wartości utrzymać musimy mieć możliwość postawienia czoła wyzwaniom – musimy być politycznie silni, politycznie zjednoczeni i musimy być silnie zjednoczeni ekonomicznie. Nie jesteśmy w stanie tego osiągnąć w obecnej sytuacji, ponieważ tego ludzie nie chcą.

Pytanie jakie Verheugen stawia Polsce to: „Czy Polska jest chętna i jest w stanie stworzyć nową dynamikę dla integracji europejskiej jako lider regionu Europy Środkowej?”. Następnie doprecyzował, że „nie chodzi o stary typ integracji europejskiej, ponieważ jest to pieśń przeszłości, chodzi o nowy typ integracji europejskiej i stworzenie nowej dynamiki dla osiągnięcia szans jakie stwarzają wyzwania globalne”. Podkreślił, że należy „zaferować nie więcej Europy, tylko lepszej Europy”. Oto co według byłego komisarza UE należałoby zrobić:

- 1) wprowadzić ład w UE – „(...) Europa musi być bardziej przejrzysta, mniej technokratyczna, bardziej elastyczna, mniej scentralizowana, musi pozwalać na większy poziom elastyczności oraz na większą harmonizację”;
- 2) ekonomia – jednolity rynek nie jest odpowiednio wykorzystany, musimy dokonać modernizacji infrastruktury gospodarczej i dać zachętę dla nowych inwestycji;
- 3) bezpieczeństwo – w stronę ściślejszej współpracy obronnej, czyli przejścia z miękkich rozwiązań w stronę twardych.

Wnioski ekspertów: sytuacja UE po 2016 r. podąża w kierunku kontynentalnego modelu rozwoju biurokracji (scentralizowanego modelu brukselskiego), następstwem czego jest Brexit, czyli faktyczne opuszczenie struktur UE przez Wielką Brytanię (rys. 3).

Rysunek 3. Europa Środkowa po 2016 r.
– w kierunku kontynentalnego modelu rozwoju biurokracji
(scentralizowany model brukselski)



Źródło: opracowanie własne.

Cechy charakteryzujące model francusko-niemiecki stanowczo różnią go od modelu anglosaskiego. Koncepcje te w zasadniczy sposób odbiegają od siebie. Problem ten przedstawili uczestnicy konferencji, która odbyła się z udziałem liderów polskich i międzynarodowych środowisk świata finansów, biznesu i nauki z Europy Środkowej i Wschodniej.

Zakończenie

W opinii wielu ekspertów Unia Europejska jak dotąd wspiera państwa regionu Europy Środkowej, gdyż: wspomaga koncepcję ścisłej integracji europejskiej w podejmowaniu decyzji (dzięki czemu UE jest w stanie zareagować na wyzwania globalne), pomaga w wykrywaniu newralgicznych słabości działalności UE (identyfikuje ryzyka), pozwala maksymalizować efekty rozwojowe przy danych nakładach dla osiągnięcia jak najlepszych celów, zabezpiecza i stanowi ochronę ładu politycznego, gospodarczego, społecznego w zakresie bezpieczeństwa. Biurokrację uważa się za jedno z największych zagrożeń dla UE. Aby lepiej radzić sobie z nowymi wyzwaniami należy podjąć wspólne wysiłki na rzecz podnoszenia elastyczności i większej liberalizacji administracji UE.

Szukanie obecnie próby odpowiedzi na poniższe pytania badawcze odnośnie sytuacji UE po referendum w sprawie Brexitu stanowi dalsze rozważania ekspertów/specjalistów:

- 1) na ile wewnętrzne interesy państw regionu środkowoeuropejskiego wspomogą nową/ściśłą integrację europejską po wyjściu Wielkiej Brytanii ze struktur UE?
- 2) jakie są faktyczne implikacje zdiagnozowanych zagrożeń w ramach strategii Europa 2020 i jaki jest wpływ takich ustaleń na państwa regionów Europy Środkowej?
- 3) czy ustalenia w ramach 27 państw UE przekładają się na konkretne decyzje w UE, czy tylko mają charakter postulatywny?

Odpowiedzi na powyższe pytania można znaleźć wykorzystując analizę makrooczenia, przy obecnej sytuacji UE w odniesieniu także do regionu państw Europy Środkowej oraz ich potencjału. Na podstawie kompleksowej analizy sytuacji UE widać wyraźnie, że region Europy Środkowej posiada najwyższą wartość czynnika potencjału integrującego w porównaniu do pozostałych regionów Europy. Europa Środkowa powinna więc w większym stopniu być zaangażowana i tym samym kreować aktywną politykę integracyjną/wewnętrzniejszą na arenie instytucji europejskich w odniesieniu do palących kwestii: politycznych, społecznych, ekonomicznych, bezpieczeństwa, kulturowych oraz ekologicznych. Polityka zagraniczna regionu Europy Środkowej powinna być realizowana w odniesieniu do tej przestrzeni geopolitycznej znacznie bardziej skutecznie, w kontekście realizacji wspólnych interesów i celów państw regionów, dla dobra rozwoju i bezpieczeństwa całej UE, co leży oczywiście i w naszym żywotnym interesie.

Niewątpliwie rozwój koncepcji w procesie integracji europejskiej, by przyniósł zamierzone efekty długofalowe – według autora – musi być realizowany z podejściem zintegrowanych działań na poziomie unijnym-regionalnym po odpowiednim ustaleniu aktualnej sytuacji społeczno-gospodarczej, wpływającej na region Europy Środkowej.

Summary

Michał Broniszewski

Central Europe in the concepts of bureaucracy of the European Union

This article aims to draw attention to the importance of bureaucracy in the process of European integration and the role of the European bureaucracy, commonly known as the „Brussels bureaucracy” or „Eurocrisis”. At the theoretical level, the essence of the EU bureaucracy was explored in creating the concept of

European integration for the countries of Central Europe. In the empirical layer, a macroeconomic analysis was used to define the EU environment model, consisting of the regions of the continent of Europe, to identify phenomena influencing the change of the concept of the European integration process.

Michał Broniszewski – mgr europeistyki, doktorant w Katedrze Studiów Europejskich Uniwersytetu Wrocławskiego