

ZAANGAŻOWANIE STUDENTÓW PEDAGOGIKI WCZESNEJ EDUKACJI W NAUKĘ NA STUDIACH

Bartosz Atroszko

Sugestia dotycząca cytowania publikacji:

Atroszko, B. Zaangażowanie studentów pedagogiki wczesnej edukacji w naukę na studiach. [W:] *Reviewed Proceedings of the Interdisciplinary Scientific International Conference for PhD students and assistants QUAERE 2019, vol. IX, June 24 – 28, 2019*, Magnanimitas: Hradec Králové, Czechy, s. 796-805. ISBN 978-80-87952-30-6.

ZAANGAŻOWANIE STUDENTÓW PEDAGOGIKI WCZESNEJ EDUKACJI W NAUKĘ NA STUDIACH

LEARNING ENGAGEMENT OF EARLY CHILDHOOD EDUCATION STUDENTS

Bartosz Atroszko

Abstrakt

Artykuł przedstawia wyniki badania ankietowego przeprowadzonego na próbie 150 studentów pedagogiki wczesnej edukacji. Badanie dotyczyło zaangażowania studentów w naukę na studiach i zostało przeprowadzone w kwietniu 2019 r. na Uniwersytecie Gdańskim. Respondenci wypełnili autorski kwestionariusz ankiety w ramach którego dokonywano pomiaru zaangażowania w naukę na czterech wyróżnionych przez autora wymiarach: w wymiarze czasowym, w wymiarze behawioralnym, w wymiarze emocjonalnym oraz w wymiarze pragmatycznym. Na podstawie wyników badania można wnioskować, że studenci pedagogiki wczesnej edukacji są umiarkowanie zaangażowani w naukę na studiach. Niepokoić powinien zwłaszcza niewielki zakres samodzielnej nauki studentów w domu.

Słowa kluczowe: *zaangażowanie na studiach, zaangażowanie w naukę, zaangażowanie w uczenie się*

Abstract

The article presents the results of a study conducted on a sample of 150 persons. All respondents were early childhood education students from University of Gdańsk. The study concerned the students' learning engagement and was conducted on April 2019. Respondents completed the author's questionnaire. Based on the results of the study, it can be concluded that students of early childhood education are moderately engaged in learning.

Keywords: *study engagement, learning engagement, academic engagement*

1 WPROWADZENIE

Na potrzeby niniejszego artykułu pod pojęciem zaangażowania w naukę rozumieć należy świadome i dobrowolne poświęcanie czasu i energii osób uczących się na czynności związane z nauką, którym towarzyszy przekonanie o słuszności podejmowanych wysiłków. Zaangażowanie osób uczących się jest niezbędnym warunkiem autentycznej nauki rozumianej jako proces, który prowadzi do rzeczywistej zmiany w wiedzy, umiejętnościach i postawach. Tymczasem wiele wskazuje na to, że studenci polskich uczelni wykazują się niezbyt wysokim poziomem zaangażowania w naukę na studiach. Problem ten dotyczy zwłaszcza osób studiujących na kierunkach humanistycznych i społecznych. O tym, że w przypadku studentów pedagogiki przeważa raczej pozorowanie niż autentyczna nauka pisała Mikut (2014). Z kolei Płuciennik wiąże malejącą liczbę osób z pasją wśród studentów z umasowieniem szkolnictwa wyższego, które miało miejsce w Polsce w ciągu ostatnich 30 lat. Zdaniem tego autora bywa, że współczesny nauczyciel akademicki po wejściu do sali wykładowej *staje przed <<ścianą>> niezaangażowanych studentów* (Płuciennik, 2015, s. 10). Kwestia zaangażowania osób studiujących w naukę na studiach staje się istotnym problemem pedagogicznym i w związku z tym wymaga badań w tej dziedzinie.

Celem niniejszego artykułu jest przedstawienie wyników badania ankietowego przeprowadzonego na próbie 150 studentów pedagogiki wczesnej edukacji studiujących na Uniwersytecie Gdańskim. Badanie dotyczyło zaangażowania studentów w naukę na studiach i jego celem było zbadanie, na ile studenci angażują się w naukę zarówno w wymiarze czasowym (liczba godzin poświęcanych na naukę w domu i na uczelni), behawioralnym (jakie działania podejmują studenci w ramach nauki np. uczestnictwo w kole naukowym), emocjonalnym (zadowolenie z wybranego kierunku studiów), jak i w wymiarze pragmatycznym (średnia z ocen, otrzymywanie stypendium naukowego).

2 METODOLOGIA

2.1 Cel badania

Celem badania było udzielenie odpowiedzi na następujące pytanie badawcze: *W jakim stopniu studenci pedagogiki wczesnej edukacji są zaangażowani w naukę na studiach?* Nie postawiono hipotez badawczych.

2.2 Próba badawcza

W badaniu wzięło udział 150 osób studiujących pedagogikę wczesnej edukacji, w tym 148 kobiet (98,7%) i 2 mężczyzn (1,3%). Wszystkie osoby studiowały na drugim roku studiów licencjackich na Uniwersytecie Gdańskim. Większość badanych studiowała niestacjonarnie (79 osób, 52,7%), nieznacznie mniej osób studiowało stacjonarnie (71 osób, 47,3%). Blisko trzy czwarte badanych osób (113 osób, 75,3%) studiowało na specjalizacji wczesna edukacja z terapią pedagogiczną, zaś pozostałe osoby uczyły się na specjalizacji wczesna edukacja z logopedią (18 osób, 12%), wczesna edukacja z językiem angielskim (16 osób, 10,7%) oraz pedagogika specjalna (1,3%). Jedna osoba (0,7%) nie odpowiedziała na pytanie o specjalizację na studiach. Średnia arytmetyczna wieku respondentów wyniosła 22,1 lat ($SD = 3,4$). Mediana wieku wyniosła 21 lat, zaś dominanta 20 lat. Najmłodsza badana osoba zaznaczyła, że ma 19 lat, zaś najstarsza 43 lata. Ponad trzy czwarte badanych osób (117 osób, 78%) zadeklarowało, że pracuje zawodowo, z czego 63 osoby (42%) zaznaczyły, że pracują dorywczo lub na część etatu, 53 osoby (35,3%) zaznaczyły, że pracują na cały etat, zaś jedna osoba (0,7%) zaznaczyła, że pracuje zarówno na cały etat, jak i dorywczo lub na część etatu. Trzydzieści trzy osoby (22%) nie były aktywne zawodowo.

2.3 Narzędzie badawcze

Jedynym narzędziem badawczym zastosowanym w ramach badania był autorski kwestionariusz ankiety dotyczącej zaangażowania studentów w naukę na studiach, składający się z 23 pytań, w tym ośmiu pytań metryczkowych. Na potrzeby niniejszego badania autor przyjął klasyfikację wskaźników zaangażowania w naukę zgodnie z którą poszczególne wskaźniki odnosiły się do jednego z czterech wyróżnionych wymiarów zaangażowania: czasowego, behawioralnego, emocjonalnego lub pragmatycznego (tabela 1). Respondenci odpowiedzieli również na jedno pytanie wprost odnoszące się do subiektywnego poczucia zaangażowania studentów w naukę na studiach: *Jak bardzo jesteś zaangażowany w naukę na studiach?* Pytanie to, co wykazano w innej publikacji autora (Atroszko, Czerwiński, Uzarska, 2019), łączy w sobie wszystkie cztery wyróżnione wyżej wymiary. Oprócz tego jedno pytanie dotyczyło czynników zniechęcających studentów do zaangażowania się w naukę na studiach, jednak nie zostało ono przedstawione w niniejszym artykule, ponieważ wykracza poza główny temat publikacji. Poza tym jedno pytanie (dotyczące ogółu czytanych książek, nie tylko pedagogicznych) nie jest wskaźnikiem zaangażowania w naukę, lecz pełni ono funkcję pomocniczą, gdyż pozwala ono oszacować jaki odsetek czytanych przez studentów książek stanowią książki związane z kierunkiem studiów.

Tabela 1. Wymiary i wskaźniki zaangażowania studentów w naukę na studiach

Wymiary studentów w naukę	zaangażowania	Wskaźniki zaangażowania studentów w naukę
Wymiar czasowy		Liczba godzin nauki na uczelni Liczba godzin nauki w domu
Wymiar behawioralny		Liczba przeczytanych książek pedagogicznych Aktywność na zajęciach Członkostwo w kole naukowym Doskonalenie zawodowe w kierunku pedagogicznym Udział w konferencjach naukowych
Wymiar emocjonalny		Motyw wyboru kierunku studiów Poczucie znudzenia zajęciami na uczelni Poczucie zadowolenia z wybranego kierunku studiów
Wymiar pragmatyczny		Średnia z ocen w poprzednim semestrze Otrzymywanie stypendium naukowego

2.4 Procedura

Próba badawcza została dobrana w sposób celowy, a więc nieprobabilistyczny. Wszystkie badane osoby były studentami drugiego roku studiów licencjackich pedagogiki wczesnej edukacji na Uniwersytecie Gdańskim. Udział w badaniu był dobrowolny. Respondentom zagwarantowano anonimowość. Za udział w badaniu studenci nie otrzymali żadnych nagród finansowych czy pozafinansowych. Badane osoby zostały poinformowane jaki jest cel badania.

3 WYNIKI

3.1 Wymiar czasowy zaangażowania

Badani studenci pedagogiki wczesnej edukacji poświęcali w ciągu tygodnia średnio 24 godziny ($SD = 6$) na naukę na studiach, z czego 17,7 godzin poświęcali na udział w zajęciach (wykładach i ćwiczeniach) na uczelni oraz 6,2 godziny na naukę w domu. Najmniej zaangażowana osoba poświęcała na naukę zaledwie 13 godzin tygodniowo, zaś najbardziej zaangażowana osoba 46 godzin (osoba ta studiowała na dwóch kierunkach, zarówno w trybie stacjonarnym, jak i niestacjonarnym). Osoba, która zadeklarowała najmniejsze zaangażowanie czasowe na naukę na uczelni poświęcała zaledwie 7 godzin tygodniowo na udział w wykładach i ćwiczeniach, co oznacza, że osoba ta nie uczestniczyła w większości zajęć przewidzianych programem studiów. Z kolei osoba, która zadeklarowała najmniejsze zaangażowanie czasowe w naukę w domu stwierdziła, że na naukę poza uczelnią poświęca tylko jedną godzinę tygodniowo. Warto zaznaczyć, że dane dotyczące czasu nauki są spójne z poprzednimi wynikami badań prowadzonymi na temat zaangażowania w naukę (Atroszko, 2011). Pod względem liczby godzin nauki na uczelni wyniki studentów były relatywnie mało zróżnicowane ($SD = 3$). Mediana była równa dominancie i minimalnie niższa od średniej arytmetycznej. Z kolei liczba godzin nauki studentów w domu była bardziej zróżnicowana ($SD = 4,8$). Mediana była niższa od średniej arytmetycznej i jednocześnie ponad dwukrotnie wyższa od dominanty (tabela 2).

Tabela 2. Miary statystyczne określające czasowy wymiar nauki na uczelni, nauki w domu oraz łącznej liczby godzin nauki (zarówno w domu, jak i na uczelni)

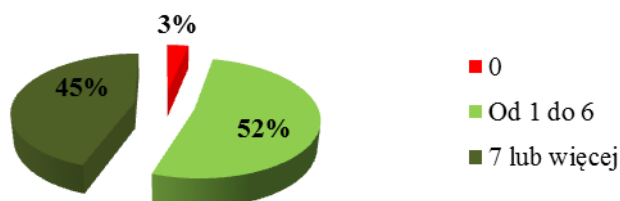
	Nauka na uczelni	Nauka w domu	Łączna liczba godzin nauki na studiach
Ważne odpowiedzi	149	146	145
Braki danych	1	4	5
Minimum	7	1	13
Maksimum	40	21	46
Średnia arytmetyczna (odchylenie standardowe)	17,7 (3)	6,2 (4,8)	24 (6)
Mediana	18	5	22
Dominanta	18	2	22

3.2 Wymiar behawioralny zaangażowania

Niemal wszyscy badani studenci (145 osób, 96,7%) przeczytali w ciągu ostatnich 12 miesięcy przynajmniej jedną książkę. Jest to więc (używając terminologii badaczy stanu czytelnictwa w Polsce) grupa *czytelników książek* (Koryś, Michalak, Zasacka i Chymkowski, 2018). Z kolei 44,7% badanych stanowią osoby, które przeczytały siedem i więcej książek w ciągu roku. Są to tzw. *czytelnicy intensywni* (wykres 1).

Wykres 1. Rozkład odpowiedzi na pytanie „Ile książek przeczytałaś(eś) w ciągu ostatnich 12 miesięcy?” (N=150)

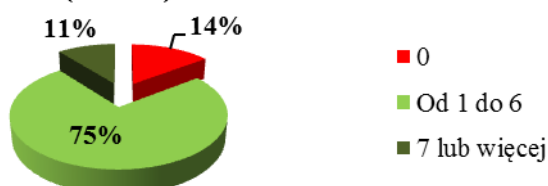
Ile książek przeczytałaś(eś) w ciągu ostatnich 12 miesięcy?
(N=150)



Zdecydowana większość badanych (85,3%, 128 osób) przeczytała w ciągu ostatnich 12 miesięcy przynajmniej jedną książkę pedagogiczną. Blisko trzy czwarte badanych (74,7%, 112 osób) przeczytało od jednej do sześciu książek. Natomiast blisko co dziesiąty badany (10,7%, 16 osób) przeczytał siedem lub więcej książek dotyczących tematyki pedagogicznej (wykres 2).

Wykres 2. Rozkład odpowiedzi na pytanie „Ile spośród przeczytanych przez Ciebie w ciągu ostatnich 12 miesięcy książek dotyczyło tematyki pedagogicznej?” (N=150)

Ile spośród przeczytanych przez Ciebie w ciągu ostatnich 12 miesięcy książek dotyczyło tematyki pedagogicznej?
(N=150)



Zgodnie z deklaracjami wyrażonymi w ankiecie badane osoby przeczytały łącznie 1632 książki, z czego 514 stanowiły książki dotyczące tematyki pedagogicznej. Można więc

założyć, że mniej więcej jedna trzecia (31,5%) czytanych przez studentów książek dotyczyła problematyki związanej z ich kierunkiem studiów (tabela 3). Badani studenci czytali przeciętnie nieznacznie mniej niż 11 książek rocznie ($M = 10,9$, $SD = 20,3$), z czego więcej niż 3 książki dotyczyły tematyki pedagogicznej ($M = 3,4$, $SD = 3,9$). Warto zauważyć, że mediana liczby przeczytanych książek jest niemal dwukrotnie niższa od średniej arytmetycznej. Oznacza to, że niewielka grupa osób intensywnie czytających książki zawyża średnią dla ogółu studentów. W tym przypadku bardziej miarodajna wydaje się być mediana. Respondenci stanowią bardzo zróżnicowaną grupę pod względem czytelnictwa. Zaskakiwać może to, że wśród studentów są osoby, które nie czytają w ogóle książek.

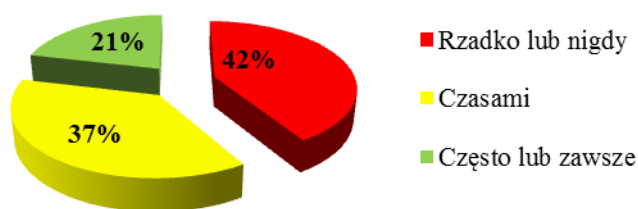
Tabela 3. Miary statystyczne określające poziom czytelnictwa uczestników badania

	Książki	Książki pedagogiczne
Ważne odpowiedzi	150	150
Braki danych	0	0
Minimum	0	0
Maksimum	200	25
Średnia arytmetyczna (odchylenie standardowe)	10,9 (20,3)	3,4 (3,9)
Mediana	6,0	2,5
Dominanta	10	2

Badani zostali zapytani: *Jak często zgłaszasz się lub zabierasz głos na zajęciach?* Respondenci mieli do dyspozycji 9-stopniowy format odpowiedzi: 1 – *Nigdy*, 3 – *Rzadko*, 5 – *Czasami*, 7 – *Często*, 9 – *Zawsze*. Odpowiedzi badanych zostały zrekodowane w następujący sposób: odpowiedzi od 1 do 3 zostały włączone do kategorii *Nigdy lub rzadko*, odpowiedzi od 4 do 6 znalazły się w kategorii *Czasami*, zaś odpowiedzi od 7 do 9 w kategorii *Często lub zawsze*. Największa grupa badanych studentów zaznaczyła, że zabiera głos na zajęciach *Rzadko lub nigdy* (41,3%, 62 osoby). Nieznacznie mniej osób zaznaczyło, że robi to *Czasami* (37,3%, 56 osób), zaś blisko co piąty badany zaznaczył, że jest aktywny na zajęciach *Często lub zawsze* (21,3%, 32 osoby)(wykres 3).

Wykres 3. Rozkład odpowiedzi badanych studentów na pytanie „Jak często zgłaszasz się lub zabierasz głos na zajęciach?” (N=150)

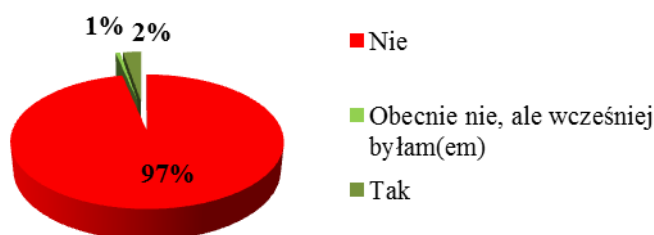
**Jak często zgłaszasz się lub zabierasz głos na zajęciach?
(N=150)**



Na pytanie: *Czy jesteś członkiem koła naukowego?* zdecydowana większość badanych (96,7%, 145 osób) odpowiedziała przecząco (odpowiedź *Nie*). Cztery osoby (2,7%) odpowiedziały twierdząco (odpowiedź *Tak*), zaś jedna osoba (0,7%) zaznaczyła odpowiedź *Obecnie nie, ale wcześniej byłem(em)* (wykres 4).

Wykres 4. Rozkład odpowiedzi na pytanie „Czy jesteś członkiem koła naukowego?” (N=150)

**Czy jesteś członkiem koła naukowego?
(N=150)**



Większość badanych (68,5%, 102 osoby) nigdy nie brała udziału w konferencji organizowanej przez ich macierzysty uniwersytet. W konferencji wzięło udział blisko jedna trzecia badanych (31,5%, 47 osób). Jedna osoba nie udzieliła odpowiedzi na pytanie.

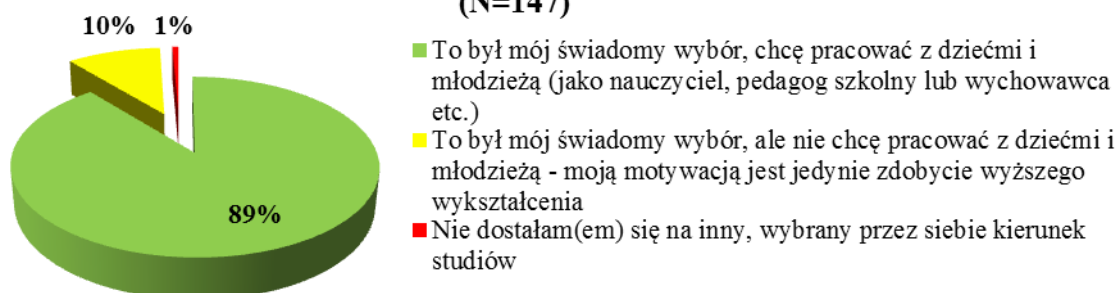
Na pytanie *Czy brałaś/eś udział (oprócz studiów) w innych formach doskonalenia zawodowego (np. kurs wychowawcy kolonijnego etc.)?* ponad połowa badanych (59,3%, 89 osób) odpowiedziała *Nie*. Blisko 4 na 10 respondentów (40,7%, 61 osób) odpowiedziało *Tak*.

3.3 Wymiar emocjonalny zaangażowania

Respondenci w ramach kwestionariusza ankiety zostali zapytani: *Dlaczego zdecydowałaś(eś) się wybrać pedagogikę jako kierunek swoich studiów?* Format odpowiedzi obejmował trzy opcje. Blisko 9 na 10 badanych studentów (89,1%, 131 osób) zaznaczyło odpowiedź *To był mój świadomy wybór, chcę pracować z dziećmi i młodzieżą (jako nauczyciel, pedagog szkolny lub wychowawca etc.)*. Co dziesiąty badany (10,2%, 15 osób) zaznaczył odpowiedź *To był mój świadomy wybór, ale nie chcę pracować z dziećmi i młodzieżą – moją motywacją jest jedynie zdobycie wyższego wykształcenia*. Jedna osoba (0,7%) zaznaczyła opcję *Nie dostałam(em) się na inny, wybrany przez siebie kierunek studiów*. Zanotowano trzy braki danych (wykres 5).

Wykres 5. Rozkład odpowiedzi na pytanie „Dlaczego zdecydowałaś(eś) się wybrać pedagogikę jako kierunek swoich studiów?” (N=147)

**Motywy wyboru kierunku studiów
(N=147)**



Badani zostali poproszeni o ustosunkowanie się do pytania: *Jak często będąc na wykładzie lub ćwiczeniach w ramach studiów czujesz się znudzony?*, za pomocą następującego 9-stopniowego formatu odpowiedzi: 1 – *Nigdy*, 3 – *Rzadko*, 5 – *Czasami*, 7 – *Często*, 9 – *Zawsze*. Odpowiedzi badanych zostały zrekodowane w następujący sposób: odpowiedzi od 1

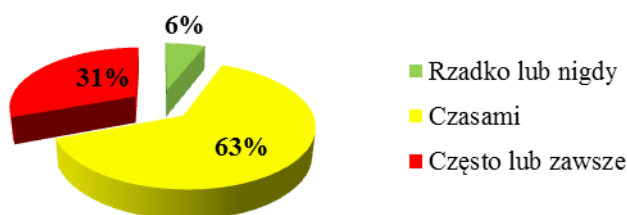
do 3 zostały włączone do kategorii *Nigdy lub rzadko*, odpowiedzi od 4 do 6 znalazły się w kategorii *Czasami*, zaś odpowiedzi od 7 do 9 w kategorii *Często lub zawsze*.

Większość badanych odpowiedziała, że czasami czuje się znudzona będąc na zajęciach (63,3%, 95 osób). Niemal jedna trzecia badanych zaznaczyła, że często lub zawsze (30,7%, 46 osób), zaś blisko co dwudziesta badana osoba zaznaczyła, że *Nigdy lub rzadko* (6%, dziewięć osób)(wykres 7).

Wykres 6. Rozkład odpowiedzi badanych studentów na pytanie „Jak często będąc na wykładzie lub ćwiczeniach w ramach studiów czujesz się znudzony?” (N=150)

Jak często będąc na wykładzie lub ćwiczeniach w ramach studiów czujesz się znudzony?

(N=150)

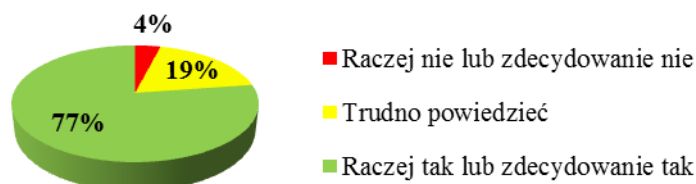


Na pytanie *Czy jesteś zadowolona/y z wybranego przez siebie kierunku studiów?* respondenci odpowiadali używając następującego 9-stopniowego formatu odpowiedzi: 1 – *Zdecydowanie nie*, 3 – *Raczej nie*, 5 – *Trudno powiedzieć*, 7 – *Raczej tak*, 9 – *Zdecydowanie tak*. Odpowiedzi badanych zostały zrekodowane następująco: od 1 do 3 zostały włączone do kategorii *Raczej nie lub zdecydowanie nie*, od 4 do 6 do kategorii *Trudno powiedzieć*, zaś od 7 do 9 do kategorii *Raczej tak lub zdecydowanie tak*. Ponad trzy czwarte badanych osób zaznaczyło *Raczej tak lub zdecydowanie tak* (77,3%, 116 osób). Blisko co piąty badany zaznaczył *Trudno powiedzieć* (18,7%, 28 osób), zaś mniej niż co dwudziesty badany zaznaczył *Raczej nie lub zdecydowanie nie* (4%, 6 osób)(wykres 8).

Wykres 7. Rozkład odpowiedzi respondentów na pytanie „Czy jesteś zadowolona/y z wybranego przez siebie kierunku studiów?” (N=150)

Czy jesteś zadowolona/y z wybranego przez siebie kierunku studiów?

(N=150)



3.4 Wymiar pragmatyczny

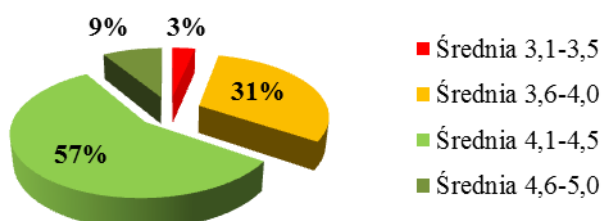
Respondenci zostali poproszeni o zaznaczenie jaka jest ich średnia arytmetyczna ocen z poprzedniego semestru. W pytaniu zastosowano zamknięty format odpowiedzi z następującymi przedziałami ocen: *Średnia 2,6 - 3,0*, *Średnia 3,1 - 3,5*, *Średnia 3,6 - 4,0*, *Średnia 4,1 - 4,5*, *Średnia 4,6 - 5,0*.

Większość badanych studentów (56,8%, 84 osoby) zaznaczyła w ankiecie, że ich średnia z ocen z poprzednim semestrze mieści się w przedziale 4,1-4,5. Blisko jedna trzecia respondentów (31,1%, 46 osób) zaznaczyła, że ich średnia z ocen mieści się w przedziale

3,6-4,0. Mniej niż co dziesiąty badany (8,8%, 13 osób) zaznaczył średnią w przedziale 4,6-5,0, zaś mniej niż co dwudziesty (3,4%, 5 osób) średnią 3,1-3,5. Dwie osoby nie odpowiedziały na pytanie o średnią z ocen (wykres 9).

Wykres 8. Rozkład przedstawiający średnią z ocen za poprzedni semestr uczestników badania

Średnia z ocen w poprzednim semestrze
(N=148)



Badani studenci zostali zapytani o to, czy otrzymują stypendium naukowe dla studentów. Zamknięty format odpowiedzi uwzględniał następujące opcje: *Nie*, *Obecnie nie, ale wcześniej otrzymywałam(em)*, *Nie otrzymuję, ale staram się o zdobycie stypendium naukowego*, *Tak*. Ponad trzy czwarte badanych (77,3%, 116 osób) zaznaczyło odpowiedź *Nie*. Blisko co setny badany (1,3%, dwie osoby) zaznaczył, że obecnie nie otrzymuje, ale wcześniej otrzymywał stypendium naukowe. Blisko co dziesiąty badany (12,7%, 19 osób) zaznaczył, że obecnie nie otrzymuje, ale stara się o zdobycie stypendium. Mniej niż co dziesiąty badany (8,7%, 13 osób) zaznaczył, że otrzymuje stypendium naukowe (wykres 10).

Wykres 9. Rozkład odpowiedzi na pytanie „Czy otrzymujesz stypendium naukowe dla studentów?” (N=150)

Czy otrzymujesz stypendium naukowe dla studentów?
(N=150)



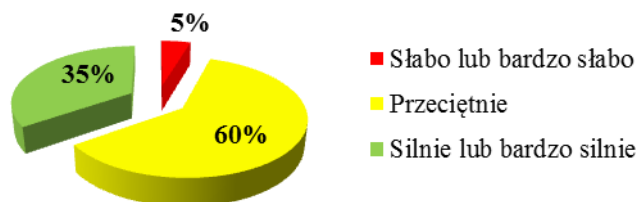
3.5 Subiektywne zaangażowanie w naukę

Respondentom zadano pytanie: *Jak bardzo jesteś zaangażowany w naukę na studiach?* Badani mieli ustosunkować się wybierając odpowiedź w ramach 9-stopniowego formatu odpowiedzi w którym: 1 - *Bardzo słabo*, 3 - *Słabo*, 5 - *Przeciętnie*, 7- *Silnie*, a 9 – *Bardzo silnie*. Dla większej przejrzystości rozkład odpowiedzi respondentów zostanie przedstawiony w bardziej syntetycznej formie, gdzie odpowiedzi od 1 do 3 zostały zrekodowane jako *Słabo lub bardzo słabo*, odpowiedzi od 4 do 6 jako *Przeciętnie*, zaś odpowiedzi od 7 do 9 jako *Silnie lub bardzo silnie*. Ponad połowa badanych (60,7%, 91 osób) zaznaczyła, że jest zaangażowana w stopniu przeciętnym. Ponad jedna trzecia badanych osób (34,7%, 52 osoby) zaznaczyła *Silnie lub bardzo silnie*, zaś mniej niż co dwudziesty badany (4,7%, 7 osób) stwierdził, że jest zaangażowany *Słabo lub bardzo słabo* (wykres 6). Wynik ten jest zgodny z

danymi Brinta oraz Cantwella (2014), którzy oszacowali odsetek niezaangażowanych studentów na 5% do 25% (zależnie od przyjętej metody) ogółu osób studiujących.

Wykres 10. Rozkład odpowiedzi badanych studentów na pytanie „Jak bardzo jesteś zaangażowany w naukę na studiach?” (N=150)

**Jak bardzo jesteś zaangażowany w naukę na studiach?
(N=150)**



4 WNIOSKI

Na podstawie wyników przeprowadzonego badania można wnioskować, że studenci pedagogiki wczesnej edukacji nie są zbyt silnie zaangażowani w naukę na studiach. Liczba godzin zajęć na uczelni nie jest duża (średnio 17,7 godzin), przy czym studenci studiów stacjonarnych poświęcają o dwie godziny więcej na uczestnictwo w zajęciach od studentów z trybu niestacjonarnego (odpowiednio 18,6 i 16,5 godziny). Niepokoić powinien zwłaszcza bardzo ograniczony czas poświęcany na samodzielną naukę w domu (przeciętnie sześć i pół godziny dla studentów z trybu dziennego oraz sześć godzin dla studentów z trybu zaocznego). Dla porównania studenci Akademii Muzycznej poświęcają o ponad 10 godzin więcej na naukę w domu i na uczelni od badanych studentów pedagogiki (Lawendowski i inni, 2019). Osoby studiujące stacjonarnie poświęcają na naukę w domu i na uczelni minimalnie więcej czasu niż osoby studiujące niestacjonarnie, chociaż te ostatnie w większości oprócz studiowania również pracują na cały etat (a często nawet więcej niż 40 godzin w tygodniu). Niewielki zakres samodzielnej nauki studentów oznacza, że nauka dla badanych osób oznacza przede wszystkim udział w zajęciach na uczelni (wykładach i ćwiczeniach), w czasie których zresztą – jak sami twierdzą - zabierają głos i są aktywni niezbyt często (41,3% badanych zaznaczyło w ankiecie, że zgłasza się lub zabiera głos na zajęciach rzadko lub nigdy). Wyłaniający się z badania obraz studiów pedagogicznych nie napawa optymizmem, gdyż studenci zdają się być biernymi odbiorcami informacji przekazywanymi im przez prowadzących zajęcia. Należy zauważyć, że chociaż studenci poświęcają niewiele czasu na naukę to nie przeszkadza im to zdobywać dobrych ocen i mieć przyzwoitej średniej (65,5% badanych miało średnią z ocen za poprzedni semestr równą 4,1 lub wyższą). Można więc wnioskować, że studenci nie poświęcają wiele czasu na naukę w domu, ponieważ nie odczuwają takiej potrzeby, mogą zdać poszczególne egzaminy i zdobyć zaliczenia bez tego. Silne zaangażowanie w naukę nie jest od nich wymagane. Z drugiej strony można argumentować, że jeśli ktoś chce być nauczycielem i wychowywać młodych ludzi to sam powinien dawać dobry przykład, być osobą wewnątrzsterowną, która nie idzie po linii najmniejszego oporu, ale która uczy się dla siebie i ze względu na swoje aspiracje.

Z badania wynika, że studenci czytają niewiele książek pedagogicznych (średnio 3,4 książki rocznie). Blisko dwie trzecie czytanych przez studentów książek w ogóle nie dotyczy tematyki pedagogicznej. W związku z tym można przypuszczać, że studenci czytają przede wszystkim dla własnej przyjemności, spędzając w ten sposób swój wolny czas, a nie w celu poszerzania wiedzy z zakresu przedmiotu swoich studiów. Zastanawiać i niepokoić może to, że wśród studentów są aż 22 osoby (14,7%), które nie przeczytały ani jednej książki

pedagogicznej w ciągu minionych 12 miesięcy. W tej grupie jest pięć osób (3,3%), które w ciągu ostatniego roku w ogóle nie przeczytały żadnej książki (nawet z dziedziny beletrystyki). Z drugiej strony są też studenci, którzy czytają olbrzymie ilości książek. Niemniej, również w grupie osób intensywnie czytających książki zaobserwować można, że książki *stricto* pedagogiczne stanowią niewielki odsetek ogółu czytanych przez nich lektur. Badane osoby bardzo rzadko angażowały się w działalność kół naukowych. Spośród 150 osób badanych aż 145 osób (a więc 96,7%) zadeklarowała, że nie jest i nigdy nie była członkiem tego typu organizacji studenckiej. Znacznie częściej studenci mieli okazję uczestniczyć w konferencji naukowej organizowanej na ich macierzystej uczelni (47 osób, 31,5%) lub brać udział w różnych formach doskonalenia zawodowego związanego z kierunkiem ich studiów (61 osób, 40,7%).

Badani studenci są w większości zadowoleni z wybranego przez siebie kierunku studiów (116 osób, 77,3%). Niemal 9 na 10 badanych (131 osób, 89,1%) chce pracować w zawodzie zgodnym ze swoim kierunkiem studiów. Dostatecznie istotnym problemem jest poczucie znudzenia studentów w czasie zajęć. Niemal jedna trzecia badanych (46 osób, 30,7%) będąc na wykładach i ćwiczeniach czuje się znudzona często lub zawsze, zaś jedynie dziewięć osób (6%) zadeklarowało, że nudzi się na zajęciach rzadko lub nigdy. Poczucie znudzenia jest powszechnym doświadczeniem studentów pedagogiki.

Źródła

1. ATROSZKO, B., CZERWIŃSKI, S. K., UZARSKA, A. *Single-item self-report measure of learning engagement: What does it measure?* 2019, in press.
2. ATROSZKO, P. A. Zachowania i postawy studentów związane z uczeniem się a determinanty rozwoju gospodarki opartej na wiedzy. *Sociologica*, 39, 2011, 17-31.
3. BRINT, S., CANTWELL, A. M. Conceptualizing, Measuring, and Analyzing the Characteristics of Academically Disengaged Students: Results From UCUES 2010. *Journal of College Student Development*, 55(8), 2014, 808–823.
4. KORYŚ, I., MICHALAK, D., ZASACKA, Z., CHYMKOWSKI, R. *Stan czytelnictwa w Polsce w 2017 roku*. Pracownia Badań Czytelnictwa Biblioteki Narodowej, Warszawa 2018. ISBN 978-83-7009-767-7.
5. LAWENDOWSKI, R., BEREZNOWSKI, P., WRÓBEL, W. K., KIERZKOWSKI, M., ATROSZKO, P. A. Study addiction among musicians: Measurement, and relationship with personality, social anxiety, performance, and psychosocial functioning. *Musicae Scientiae*, 2019. 1029864918822138.
6. MIKUT, M., Zaangażowanie w studiowanie czy pozorowanie? *Pedagogika Szkoły Wyższej*, 1, 2014, 105-121.
7. PŁUCIENNIK, J. Zaangażowanie studenta, uniwersytet i jego transformacje. W: J. Płuciennik, K. Klimczak (red.), *Twórczość, pasja, Uniwersytet. Kategoria zaangażowania w dydaktyce akademickiej*, Wydawnictwo Uniwersytetu Łódzkiego, Łódź 2015.

Kontakt

Mgr Bartosz Atroszko
Uniwersytet Gdański
Jana Bażyńskiego 8, Gdańsk, Polska
Tel: 603 112 458
email: bartosz.atroszko@gmail.com