

Artykuły

METODYCZNE I PRAKTYCZNE ASPEKTY RACHUNKU DOCHODU PARYTETOWEGO W POLSKIM ROLNICTWIE

ADAM WĄS
PIOTR SULEWSKI
EDWARD MAJEWSKI

Abstrakt

Problematyka dochodów rolników stanowi jedno z częściej dyskutowanych zagadnień ekonomiki rolnictwa. Szczególne zainteresowanie koncentruje się na problemie tzw. dochodu parytetowego. W opracowaniu dokonano oceny wysokości dochodu rolników z pracy na tle przeciętnego wynagrodzenia w gospodarce narodowej w Polsce. Analizą objęto gospodarstwa indywidualne znajdujące się w polu obserwacji Polskiego FADN. Wykorzystano kategorie dochodu z rodzinnego gospodarstwa rolnego oraz oszacowany dochód z pracy własnej. Dochody rolników z próby FADN zestawiono z przeciętnym wynagrodzeniem netto według GUS. Analiza, obejmująca lata 2006-2017, wykazała istnienie wyraźnej i pogłębiającej się różnicy pomiędzy przeciętnym dochodem z pracy w gospodarstwie (obliczonym po uwzględnieniu alternatywnych kosztów ziemi i kapita-

*Dr Adam Wąs, Szkoła Główna Gospodarstwa Wiejskiego w Warszawie, Wydział Nauk Ekonomicznych, Katedra Ekonomiki i Organizacji Przedsiębiorstw, Zakład Organizacji i Zarządzania; ul. Nowoursynowska 166, bl. VII. pok. 106, 02-787 Warszawa (adam_was@sggw.pl).
ORCID iD: 0000-0001-8643-5985.*

*Dr hab. Piotr Sulewski, Szkoła Główna Gospodarstwa Wiejskiego w Warszawie, Wydział Nauk Ekonomicznych, Katedra Ekonomiki i Organizacji Przedsiębiorstw, Zakład Organizacji i Zarządzania; ul. Nowoursynowska 166, bl. VII. pok. 106, 02-787 Warszawa (piotr_sulewski@sggw.pl).
ORCID iD: 0000-0002-7983-4651.*

*Prof. Edward Majewski, Szkoła Główna Gospodarstwa Wiejskiego w Warszawie, Wydział Nauk Ekonomicznych, Katedra Ekonomiki i Organizacji Przedsiębiorstw, Zakład Organizacji i Zarządzania; ul. Nowoursynowska 166, bl. VII. pok. 106, 02-787 Warszawa (edward_majewski@sggw.pl).
ORCID iD: 0000-0003-0886-6645.*

lu) a przeciętnym wynagrodzeniem w gospodarce narodowej. Jednocześnie zaobserwowano znaczące różnice w poziomie dochodu rolniczego w przeliczeniu na jednostkę pracy własnej w zależności od wielkości ekonomicznej gospodarstwa. Jedynie gospodarstwa duże, średnio duże i bardzo duże zapewniały wynagrodzenie pracy na poziomie wyższym niż przeciętnie w gospodarce. Istniejące różnice w poziomie dochodu korespondują z poziomem wydajności pracy, co sugeruje, że jednym ze sposobów ograniczenia problemu dochodowego w polskim rolnictwie są zmiany strukturalne prowadzące do wzrostu przeciętnej wielkości ekonomicznej gospodarstw.

Słowa kluczowe: dochody rolnicze, parytet dochodowy, wynagrodzenie czynnika pracy, wielkość ekonomiczna gospodarstw, wydajność pracy.

Kody JEL: Q12, Q14, Q19.

Wprowadzenie

Problematyka dochodów rolniczych stanowi jedną z kluczowych kwestii podejmowanych w dyskusji nad stanem i przyszłością rolnictwa (Vrolijk i Poppe, 2008; Majewski i Wąs, 2015). Od momentu ustanowienia podstawowych zasad wspólnej polityki rolnej w ramach traktatów rzymskich z 1957 r. „zapewnienie (...) odpowiedniego poziomu życia ludności wiejskiej, zwłaszcza przez podniesienie indywidualnego dochodu osób pracujących w rolnictwie” stało się formalnym celem krajów tworzących Europejską Wspólnotę Gospodarczą (Traktaty rzymskie: Art. 39). Ten ogólnie sformułowany cel oddziaływania na dochody rolnicze, zdaniem Hilla (2013) mało precyzyjny, był obecny w kolejnych reformach WPR (Majewski, Sulewski i Wąs, 2018), przy czym w Agendzie 2000 został nieco uszczegółowiony poprzez wskazanie potrzeby zwiększania stabilności dochodów i wspomagania alternatywnych źródeł utrzymania rodzin rolniczych (Hill, 2015; Commission..., 1997).

Zainteresowanie problematyką dochodów rolniczych determinowane jest m.in. specyficznymi uwarunkowaniami sektora rolnego, które sprawiają, że możliwości generowania satysfakcjonujących wyników finansowych w rolnictwie są z zasady mniejsze niż w innych branżach (Zegar, 2008; Grzelak, 2016; Czyżewski B., 2017). Specyfika sektora rolnictwa wiąże się nierozzerwalnie z charakterystyką czynnika ziemi, która jest źródłem licznych ograniczeń nieistotnych w innych działalnościach gospodarczych i prowadzi do problemu tzw. kwestii agrarnej (Czyżewski A., 2016). Wielu autorów podkreśla, że jednym ze skutków przemian strukturalnych w gospodarce narodowej jest narastanie problemu niskich dochodów w rolnictwie (m.in. Czyżewski A., 2016; Runowski, 2016; Podstawka, 2016). Trwale utrzymujący się niższy poziom dochodów w rolnictwie, w porównaniu z dochodami w innych branżach, prowadzi do nasilania się w społeczności rolników zjawiska relatywnej deprywacji¹ (Poczta-Wajda, 2017; Czyżewski, 2017). Niezadowolenie

¹ Relatywną deprywację definiuje się (Sztompka, 2012) jako odczuwaną, niesprawiedliwą i niesłuszną rozbieżność między rzeczywistymi osiągnięciami a aspiracjami w dziedzinie standardu życia, zarobków, władzy czy prestiżu.

z dochodów osiąganych w rolnictwie jest powszechnie uznawane za obiektywnie uzasadnione, co zresztą jest niejednokrotnie wykorzystywane dla celów politycznych. Wśród głównych czynników kształtujących specyfikę sytuacji dochodowej w rolnictwie wymienia się (Hill, 2015; Zawalińska, Majewski i Wąs, 2015; Czyżewski A., 2007; Baer-Nawrocka, 2013; Czyżewski B., 2017):

- szybki postęp technologiczny, w wyniku którego produkcja w rolnictwie rośnie szybciej niż zapotrzebowanie na żywność, co jest też źródłem zjawiska tzw. kieratu technologicznego (Cochrane, 1958) albo inaczej – kieratu rolniczego (Ward, 1993), skutkującego w długofalowej perspektywie relatywnym spadkiem cen produktów rolnych oraz obniżeniem siły przetargowej rolników niedążających za dokonującym się postępem;
- krótkoterminową niestabilność dochodów wynikającą z warunków klimatyczno-pogodowych, sezonowego charakteru produkcji oraz oddziaływania czynników o charakterze instytucjonalnym;
- wewnętrzne zróżnicowania rolnictwa – gospodarstwa różnią się zarówno pod względem wielkości, kierunku produkcji, warunków do produkcji rolnej, dostępności czynników produkcji, wydajności pracy itd.²;
- niekorzystną, rozdrobnioną strukturę gospodarstw skutkującą relatywnie niską efektywnością wykorzystania czynników produkcji.

W dyskusji o problemie dochodowym w rolnictwie rozważanych jest wiele zjawisk, takich jak (Hill, 2013): *zagrożenie ubóstwem* (niskie dochody w pewnych grupach gospodarstw lub regionach prowadzą do marginalizacji części rolniczej społeczności, co stanowi problem zarówno ekonomiczny, jak i społeczny); *zmiennosc dochodów* (doświadczana na poziomie poszczególnych gospodarstw implikuje konieczność oceny sytuacji dochodowej przez pryzmat tendencji wieloletnich, a nie tylko jednorocznych wyników); zróżnicowanie zamożności gospodarstw (ze względu na wsparcie finansowe dochody rolnicze są kapitalizowane w cenach ziemi, co prowadzi do wzrostu zamożności rolników będących właścicielami ziemi, stawiając w gorszej sytuacji producentów bazujących na gruntach dzierżawionych); *porównywalność* wynagrodzeń rolników względem wynagrodzeń w innych sektorach gospodarki (parytet dochodowy). Na potrzeby porównań z innymi sektorami gospodarki wskazują również analitycy z DG Agriculture and Rural Development (2016), podkreślając, że zestawianie dochodów rolników z przeciętnym poziomem wynagrodzeń w gospodarce umożliwia ocenę kosztów alternatywnych pracy własnej rolnika.

Kleinhans (2015) podkreśla znaczenie dochodu zapewniającego pokrycie kosztów alternatywnych w ocenie konkurencyjności gospodarstw – z jego analiz wynika, że w Niemczech około 40-50% gospodarstw jest w stanie w pełni pokryć

² W praktyce utrudnia to jednoznaczną ocenę sytuacji dochodowej w rolnictwie (co jest jednak częstym oczekiwaniem opinii publicznej i decydentów politycznych). W kontekście obserwowanego zróżnicowania dochodów wskazuje się na takie zjawiska jak (Commission..., 1985): dysparytet dochodów (*income disparities*) między grupami gospodarstw (np. grupy według typu produkcyjnego lub według wielkości ekonomicznej), rozproszenie dochodów w obrębie grupy (*income dispersion*) wynikające ze zróżnicowania cech gospodarstw (np. wydajności pracy, warunków produkcyjnych, umiejętności rolnika) oraz strukturę dochodową rolnictwa (*income distribution*) odnoszącą się do istnienia grup gospodarstw o różnej wysokości dochodu (ujęcie sektorowe).

koszty alternatywne, a tym samym finansować rozwój gospodarstwa. Z szacunków DG Agri (DG Agriculture and Rural Development, 2016) wynika, że przeciętnie w UE relacja dochodu z zarządzania (czyli dochodu po odliczeniu kosztów alternatywnych) w przeliczeniu na FWU (*Family Work Unit*) do przeciętnego wynagrodzenia w gospodarce w ostatnich latach kształtuje się na poziomie czterdziestu kilku procent. Jednym z krajów o najniższej wartości tego wskaźnika w UE jest Polska (po: Słowenii, Rumunii, Litwie, Chorwacji i Łotwie).

Spośród wymienionych problemów w krajowej literaturze przedmiotu, jak i w debacie publicznej, często podnoszona jest kwestia porównywalności dochodów rolników z dochodami innych grup zawodowych (Ziętara i Zieliński, 2012; Wysokiński i Klepacki, 2013; Baer-Nawrocka, 2013; Grzelak, 2016; Gołasa, Litwiniuk, Chlebicka i Podstawka, 2017; Kisielińska, 2018), co wyrażane jest w koncepcji tzw. parytetu dochodowego. Problematyka parytetu jest obszarem szczególnego zainteresowania decydentów politycznych (Strategia..., 2017) i podnoszona była w krajowej literaturze przedmiotu już w czasach gospodarki centralnie planowanej (Wiatrak, 1981; Wilkin, 1986; Baer-Nawrocka, 2013).

W toczącej się dyskusji często akcentowane jest normatywne podejście wskazujące na potrzebę dążenia do osiągnięcia parytetu dochodowego w rolnictwie rozumianego jako zrównanie poziomu dochodów rolników z dochodami innych grup zawodowych. Taki pogląd, mimo że bardzo rozpowszechniony, jest naszym zdaniem słabo uzasadniony merytorycznie. Zjawiskiem właściwym gospodarce rynkowej jest nieustanna rywalizacja podmiotów gospodarczych uczestniczących w grze rynkowej. Większa część dochodów osiąganych z tytułu ich działalności przypada jednostkom, które – ogólnie rzecz ujmując – są lepiej zarządzane i lepiej dostosowane do sytuacji rynkowej. Mając to na względzie, szczególne traktowanie wybranych grup producentów czy nawet sektorów, jak w przypadku rolnictwa, budzi istotne wątpliwości, a z pewnością wymagałoby szczególnego uzasadnienia. Należy tu podkreślić, że istnieje wiele grup drobnych przedsiębiorców, o dochody których nikt się nie upomina, a którzy są w trudnej sytuacji finansowej, płacąc przy tym podatek dochodowy, wyższe składki ZUS i stawki VAT.

Podejmując prostą z pozoru próbę określenia relatywnego poziomu dochodów rolników, napotykamy na szereg problemów metodycznych utrudniających odpowiedź na pytanie o relacje dochodów w rolnictwie i poza nim. Jako barierę dla prostych porównań wskazuje się tu m.in.: duże zróżnicowanie sytuacji ekonomicznej zarówno w rolnictwie, jak i poza nim, występowanie w gospodarstwach domowych rolników specyficznych kategorii wydatków związanych z dualną funkcją gospodarstwa, istnienie odmiennych systemów ubezpieczeń społecznych rolników i pracujących poza rolnictwem, czy też korzystanie przez rolników z pozarolniczych źródeł dochodów (Baer-Nawrocka, 2013). Runowski (2016) zwraca też uwagę na problem różnic w wydajności pracy w rolnictwie i poza nim (co jest często pomijane w interpretacjach poziomu dochodów rolniczych). Zdaniem przywołanego autora nieuzasadnionym jest oczekiwanie, by na poziomie przeciętnym dla kraju wynagrodzenie pracy w sektorze rolnym było równe przeciętnym wynagrodzeniom w gospodarce, w sytuacji gdy udział zatrudnionych w rolnictwie jest

około czterokrotnie wyższy niż udział rolnictwa w PKB. Ten pogląd jest spójny z wynikami analiz relacji wydajności pracy i wynagrodzeń na poziomie sektorów przeprowadzonych przez Rembisa (2016), z których wynika, że przeciętnie (w porównaniu z innymi sektorami gospodarki) wynagrodzenie czynnika pracy w rolnictwie jest wręcz przeszacowane względem jego wydajności. Oczekiwanie parytetu dochodowego ma uzasadnienie jedynie w przypadku tych rolników, którzy osiągną zbliżone wskaźniki wydajności pracy jak poza rolnictwem (Runowski, 2016). Nawet takie postawienie problemu parytetu można jednak poddać pod wątpliwość. Ceny w gospodarce rynkowej kształtują się w wyniku funkcjonowania mechanizmu rynkowego, co dotyczy nie tylko cen produktów, ale również cen czynników produkcji, w tym pracy. Wobec tego faktyczne dochody rolników są wypadkową relacji między liczbą zatrudnionych w rolnictwie a realnym zapotrzebowaniem na pracę rolników, co kształtuje wskazywaną przez Runowskiego niekorzystną relację udziału zatrudnionych w rolnictwie do udziału rolnictwa w tworzeniu produktu krajowego brutto.

Kluczowym problemem w rozważaniach na temat parytetu dochodowego są trudności metodyczne dotyczące porównywalności kategorii dochodu rolniczego i wynagrodzeń poza rolnictwem, na co zwraca uwagę m.in. Runowski (2016). Jak podkreśla wielu autorów (np. Hill, 2015; Wysokiński i Klepacki, 2013), dochód w gospodarstwach rodzinnych odpowiada dochodowi przedsiębiorcy (zyskowi przedsiębiorcy) i jest swego rodzaju hybrydą stanowiącą wynagrodzenie za nieopłaconą pracę rolnika i rodziny, zaangażowane w produkcję zasoby ziemi i kapitału, a także wynagrodzenie za podjęte ryzyko i sprawowane funkcje zarządcze. Nieuzasadnionym wydaje się więc bezpośrednie porównywanie dochodu rolniczego z dochodami pracowników najemnych, gdyż rolnicy, podobnie jak inni przedsiębiorcy, mogą oczekiwać wynagrodzenia za zaangażowane czynniki produkcji oraz umiejętności zarządcze i przedsiębiorczość (ryzyko). W rachunku kosztów powinno być to ujęte w formie kosztów alternatywnych odzwierciedlających wartość niewybranej alternatywy (Skarżyńska, 2011; Goraj i Mańko, 2011). W takim ujęciu koszty alternatywne stanowią element pełnych kosztów produkcji określanych mianem kosztów ekonomicznych (Goraj i Mańko, 2011) i informują o ostatecznym wyniku gospodarowania wyrażonym w kategorii dochodu z tytułu zarządzania (Skarżyńska, 2011). Dochód z zarządzania jest pomniejszony w stosunku do dochodu z gospodarstwa rodzinnego o koszty własnej siły roboczej, alternatywne koszty własnej ziemi oraz kapitału (Ziętara, 2014). W świetle powyższych definicji wydaje się, że ani dochód rolniczy z gospodarstwa, ani też dochód z zarządzania nie stanowią właściwej miary do porównań z wynagrodzeniem w formie płacy dla pracowników najemnych zatrudnionych w innych działach gospodarki narodowej.

Zasadną wydaje się więc sugestia Czyżewskiego B. (2017), że miarą porównywalną do dochodu z pracy jest dochód przedsiębiorcy rolnego po opłaceniu wszystkich czynników produkcji poza pracą własną (który według przywołanego autora jest dochodem rezydualnym). Niemniej należy zauważyć, że w tym ujęciu poziom dochodów uzyskiwanych przez rolników z pracy może zależeć od:

- alokacji posiadanych przez nich zasobów (ziemi i kapitału), które wobec podjętych decyzji mogą przynosić korzyści różne od przypisywanych im kosztów alternatywnych;
- ogólnego poziomu wsparcia sektora (dopłaty, ubezpieczenia społeczne, podatki).

Zagadnienie dochodów gospodarstw rolnych jest podejmowane w zagranicznej literaturze przedmiotu, przy czym rozważania dotyczą często kwestii określenia poziomu dochodów wyznaczających granice ekonomicznej żywotności gospodarstwa. Można w tym celu zastosować różne podejścia, na co wskazują O'Donoghue i in. (2016). Przykładowo Hennessey, Shresthra i Farrell (2008) jako żywotne ekonomicznie zdefiniowali gospodarstwa posiadające zdolność do wynagradzania nieopłaconej pracy rolnika i jego rodziny na poziomie przeciętnej płacy pracowników zatrudnionych w rolnictwie, ale przy jednoczesnej stopie zwrotu z kapitału zainwestowanego w ziemię na poziomie co najmniej 5%. Podobne podejście już wcześniej w Irlandii proponowali Frawley i Commins (1996). Vrolijk, De Bont, Blokland i Soboh (2010) kategorię żywotności ekonomicznej postrzegają natomiast w sposób bardziej złożony, definiując różne jej poziomy. Przykładowo pierwsza, najwyższa kategoria, oznacza dodatnie dochody na poziomie przekraczającym koszty alternatywne, natomiast ostatnia, najgorsza kategoria, odnosi się do ujemnych wyników finansowych.

Savickienė, Miceikienė i Jurgelaitienė (2015) jako próg żywotności ekonomicznej przyjęli zdolność gospodarstwa do przetrwania, funkcjonowania i rozwoju z wykorzystaniem dostępnych zasobów. Z kolei Adelaja, Lake i Pennington (2004) uznają za żywotne te gospodarstwa, które generują przychody umożliwiające pokrycie stałych i zmiennych kosztów działalności, jak też wydatków na utrzymanie rodziny oraz kosztów odnawiania środków trwałych.

Myślenie w kategoriach dochodu parytetowego znalazło się natomiast w podejściu prezentowanym przez Aggelopoulou, Samathrakisa i Theocharopoulou (2007). Przyjęli oni, że żywotne gospodarstwo w warunkach Grecji to takie, które jest w stanie generować dochód w przeliczeniu na jednostkę pracy własnej (*family human labour unit*, HLU) na poziomie dochodu referencyjnego określanego przez greckie ministerstwo rolnictwa na poziomie 80% dochodów poza rolnictwem.

Z przedstawionego przeglądu literatury wynika, że poziom i stabilność dochodów rolniczych są nieustannie obiektem zainteresowań wspólnej polityki rolnej, ale również przedmiotem wielu rozważań naukowych. W części odnoszą się one do porównań z dochodami z pracy poza rolnictwem. W tym kontekście przyjęto jako główny cel niniejszego artykułu krytyczną ocenę popularnej w Polsce koncepcji posługiwania się pojęciem parytetu dochodowego w rolnictwie, wskazując jednocześnie na uwarunkowania polskiego rolnictwa, jak i metodyczne aspekty porównywania dochodów rolników z dochodami uzyskiwanymi w innych działach gospodarki.

Metodyka

Spotykane w literaturze przedmiotu oceny dochodów rolników odnoszą się często do porównania dochodu z gospodarstwa lub dochodu z zarządzania z przeciętnym poziomem wynagrodzeń pracy w gospodarce, co określane jest stopniem

parytetu (dysparytetu dochodowego). W świetle przeprowadzonych studiów literaturowych wydaje się, że kategorią odpowiednią do porównania z płacą netto poza sektorem rolnym może być tylko kategoria dochodu rolniczego odzwierciedlająca wynagrodzenie czynnika pracy. Nie jest natomiast odpowiednią kategorią ani „dochód z rodzinnego gospodarstwa rolnego” (stanowiący wynagrodzenie wszystkich czynników produkcji (tj. ziemi, pracy i kapitału), ani też „dochód z zarządzania”, będący kategorią „oczyszczoną” z kosztów wszystkich czynników produkcji.

Aby zapewnić porównywalność dochodów z pracy w gospodarstwie i wynagrodzeń poza rolnictwem jako miarę oceny sytuacji dochodowej rolników zastosowano kategorię określoną mianem „dochód rolników z pracy”, który obliczony został według formuły:

Dochód z rodzinnego gospodarstwa rolnego

minus

alternatywny koszt kapitału własnego

alternatywny koszt własnej ziemi

= **Dochód rolników z pracy**

Stanowi on wynagrodzenie za pracę w gospodarstwie i wydaje się kategorią najbliższą wynagrodzeniu netto z pracy najemnej. Należy tu podkreślić, że ta kategoria uwzględnia koszty niestanowiące wydatków (takie jak amortyzacja i koszty alternatywne czynnika ziemi i kapitału), które nie występują w przypadku wynagrodzeń pracowników najemnych. Przyjęta kategoria nie wskazuje więc na tzw. dochód dyspozycyjny, a jedynie na relatywną atrakcyjność pracy we własnym gospodarstwie względem alternatywnego podjęcia pracy najemnej poza nim (np. przy założeniu przeciętnego wynagrodzenia w gospodarce narodowej).

Badania przeprowadzono z wykorzystaniem danych produkcyjno-finansowych zgromadzonych w bazie Polskiego FADN. Dane te pochodzą z próby około³ 12 tys. gospodarstw rolnych i są reprezentatywne pod względem wielkości ekonomicznej, typu produkcyjnego i lokalizacji dla populacji 730 tys. polskich gospodarstw o standardowej produkcji powyżej 4 tys. euro, wytwarzających ponad 90% wartości standardowej produkcji (FADN, 2018).

Każde gospodarstwo w próbie FADN reprezentuje określoną liczbę gospodarstw w populacji generalnej. Wagi przypisane do każdego z gospodarstw w próbie FADN (zmienna SYS02) wynikające ze sposobu doboru próby FADN wykorzystano do przeniesienia wyników obliczeń na populację gospodarstw reprezentowanych przez tę próbę. Ze względu na zakres prowadzonych badań dotyczący problematyki dochodu rolników, rozumianych jako osoby fizyczne prowadzące działalność na własny rachunek, przeanalizowano wyłącznie gospodarstwa indywidualne, wyłączając z analiz gospodarstwa osób prawnych (spółki, spółdzielnie).

Koszty alternatywne ziemi i kapitału oszacowano poprzez określenie wartości odsetek wynikających z oprocentowania kapitału własnego pomniejszonego o war-

³ Liczebność próby wykazuje niewielką zmienność w poszczególnych latach.

tość ziemi na poziomie stopy redyskonta weksli NBP⁴ oraz średnich cen dzierżaw gruntów rolnych w obrocie prywatnym (*Rynek ziemi...*, 2007-2018). Do zaprezentowania wynagrodzenia nieopłaconej pracy własnej w gospodarstwach o różnej skali przyjęto jako bazę jednostkę FWU (*Family Work Unit*), która zgodnie z metodyką FADN odpowiada nakładowi 2120 godzin pracy w gospodarstwie. Wydajność pracy ogółem została również przedstawiona w przeliczeniu na jednostkę pracy ogółem (*Annual Work Unit* – AWU) o takim samym wymiarze 2120 godzin, obejmująca jednak łączne nakłady pracy w gospodarstwie.

Punktem odniesienia dla ocen sytuacji dochodowej w rolnictwie było przeciętne wynagrodzenie netto w gospodarce narodowej oszacowane na podstawie oficjalnych danych o wynagrodzeniach brutto (GUS, 2006-2017), sprowadzone do kwoty netto z wykorzystaniem kalkulatora płac ze strony internetowej INFOR.

Natomiast ocenę sytuacji dochodowej w rolnictwie przeprowadzono w podziale na grupy gospodarstw o różnej wielkości ekonomicznej, posługując się klasyfikacją stosowaną w systemie FADN (tab. 1).

Tabela 1
Grupowanie gospodarstw według wielkości ekonomicznej ES6 i typów rolniczych TF8

Klasa wielkości ekonomicznej ES6	Zakres standardowej produkcji SO (tys. euro)	Typy rolnicze TF8		
1	Bardzo małe	2-8	1	Uprawy polowe
2	Małe	8-25	2	Uprawy ogrodnicze
3	Średnio małe	25-50	3	Winnice ^a
4	Średnio duże	50-100	4	Uprawy trwałe
5	Duże	100-500	5	Krowy mleczne
6	Bardzo duże	>500	6	Zwierzęta trawożerne
			7	Zwierzęta ziarnożerne
			8	Mieszane

^a nie występują w Polsce

Źródło: FADN (2018).

⁴ Stopa redyskontowa – określa cenę, po jakiej bank centralny skupuje weksle od banków komercyjnych (nbp.portal.pl) https://www.nbp.pl/home.aspx?f=/dzienne/stopy_archiwum.htm. Przyjęcie stopy redyskontowej wynika z założenia, że alternatywą dla inwestycji w majątek trwałe gospodarstwa jest ulokowanie posiadanych środków na rynku bankowym, charakteryzującym się relatywnie niskim poziomem ryzyka (w porównaniu z innymi formami lokowania kapitału na rynkach finansowych). Hipotetyczna decyzja rolnika o wyborze alternatywnej (względem prowadzenia gospodarstwa) formy ulokowania kapitału determinowana byłaby jednak w rzeczywistości szeregiem czynników behawioralnych związanych m.in. z jego percepcją i awersją do ryzyka. Trudno w tej sytuacji wskazać w pełni uniwersalny punkt odniesienia, w związku z czym w przeprowadzonych kalkulacjach zdecydowano się na wycenę kapitału własnego na poziomie stopy redyskontowej NBP. Stopa redyskontowa jest historycznie najdłużej stosowaną przez NBP stopą procentową. Co do zasady kształtuje się ona na poziomie wyższym od stopy depozytowej i referencyjnej NBP oraz niższym od stopy lombardowej i – jak wynika z niektórych badań (Przekota, 2010) – dość dobrze reprezentuje rynkowe zmiany oprocentowania depozytów (lokata).

Do określenia wielkości ekonomicznej gospodarstw na potrzeby prowadzonych badań wykorzystano klasyfikację ES6, jednak ze względu na niewielką liczbę gospodarstw bardzo dużych dwie ostatnie grupy wielkości ekonomicznej (duże i bardzo duże) połączono w jedną grupę. Typologię gospodarstw pod względem kierunku produkcji opracowano na podstawie klasyfikacji TF8 łącząc poszczególne typy o zbliżonych kierunkach produkcji (tab. 1).

Wyniki

Podstawową charakterystykę objętej badaniami populacji według danych z 2017 roku zamieszczono w tabeli 2.

Tabela 2

Podstawowe elementy charakterystyki populacji gospodarstw znajdujących się w polu obserwacji Polskiego FADN w 2017 roku

Grupy gospodarstw		% w populacji FADN	Przeciętna powierzchnia UR (ha)	Wielkość ekonomiczna (tys. euro)	Nakłady pracy ogółem (AWU)	Nakłady pracy własnej (FWU)	Wartość produkcji (tys. zł/gospodarstwo)	Udział w produkcji populacji gospodarstw objętej obserwacją FADN (%)	Dochód z rodzinnego gospodarstwa rolnego (tys. zł/gospodarstwo)	Dochód rolników z pracy (tys. zł/gospodarstwo)
wg wielkości ekonomicznej	b. małe	37,6	8,3	6,4	1,2	1,2	31,2	10,3	9,5	-0,6
	małe	42,2	15,4	16,0	1,6	1,5	77,0	28,6	31,1	14,0
	średnio małe	13,1	26,8	36,0	1,9	1,7	184,1	21,2	80,2	51,4
	średnio duże	4,9	44,1	68,7	2,2	1,9	370,9	16,0	151,2	107,3
	duże i b. duże	2,2	81,6	206,6	3,8	1,9	1248,9	23,9	345,8	267,6
wg typu produkcyjnego	uprawy polowe	24,3	21,0	16,9	1,5	1,3	93,0	19,9	38,8	18,5
	ogrodnicze	8,4	8,2	29,7	2,1	1,4	149,4	11,0	45,8	33,6
	bydłęce	18,8	20,2	25,6	1,7	1,6	129,1	21,3	63,8	41,1
	trzoda i drób	3,9	20,4	82,0	2,0	1,6	531,8	18,2	123,8	96,5
	mieszane	44,6	14,9	15,9	1,5	1,5	75,0	29,6	26,9	10,5
RAZEM/ średnio populacja FADN		728 097	17,0	21,7	1,6	1,5	113,6	100%	42,1	23,5

Źródło: opracowanie własne na podstawie bazy FADN.

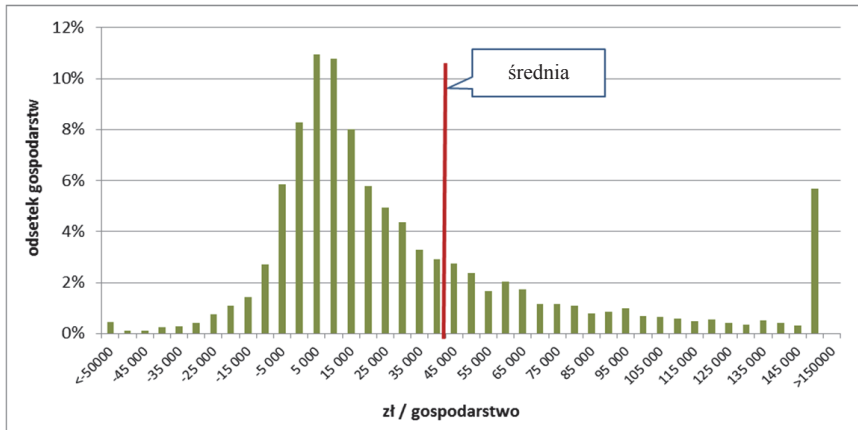
Pod względem wielkości ekonomicznej w objętej obserwacją FADN populacji gospodarstw dominują jednostki bardzo małe (4⁵-8 tys. euro SO⁶) i małe (8-25 tys. euro SO) o standardowej produkcji na poziomie odpowiednio 6,4 tys. euro oraz 16 tys. euro. Łącznie gospodarstwa małe i bardzo małe stanowią prawie 80% całej reprezentowanej populacji, jednocześnie ich udział w wartości produkcji nie przekracza łącznie 40%. Udział jednostek dużych i bardzo dużych w ogólnej liczbie gospodarstw kształtował się natomiast na poziomie około 2,2%, chociaż ich wkład do produkcji sektora był ponad dziewięciokrotnie wyższy i sięgał prawie 24%. Z wielkością ekonomiczną gospodarstw korespondują różnice w poziomie nakładów pracy, jednak nakłady pracy w kolejnych klasach wielkości ekonomicznej zwiększają się znacznie wolniej niż wartość produkcji.

Pod względem kryterium typu produkcyjnego w badanej zbiorowości dominowały gospodarstwa mieszane, stanowiące prawie 45% wszystkich podmiotów. Grupa ta generowała jednak niespełna 30% wartości produkcji i charakteryzowała się przeciętnie powierzchnią niższą od średniej w całej zbiorowości. Prawie 25% wszystkich reprezentowanych gospodarstw stanowiły jednostki w typie uprawy polowe. Udział gospodarstw bydłowych kształtował się na poziomie poniżej 19%, gospodarstw ogrodniczych nieco poniżej 8%, a najmniej było gospodarstw wyspecjalizowanych w chowie zwierząt ziarnożernych (4%). W przypadku wymienionych grup można obserwować znacznie mniejsze dysproporcje między udziałem w liczbie gospodarstw a udziałem w łącznej produkcji niż w przypadku gospodarstw mieszanych. W objętej badaniem populacji przeciętny dochód z rodzinnego gospodarstwa rolnego (SE 420) kształtował się na poziomie 42,1 tys. zł, jednak należy podkreślić bardzo duże różnice w tym zakresie pomiędzy wyodrębnionymi grupami. Szczególną uwagę należy zwrócić na dysproporcje w wielkości dochodu między skrajnymi grupami wielkości ekonomicznej – w gospodarstwach bardzo małych dochód z rodzinnego gospodarstwa rolnego kształtował się na poziomie niespełna 10 tys. zł/gospodarstwo, podczas gdy w gospodarstwach dużych i bardzo dużych było to 345 tys. zł/gospodarstwo.

Bardziej szczegółowa analiza wyników wskazuje na asymetryczny rozkład średnich dochodów w objętej badaniami populacji (rys. 1 i 2).

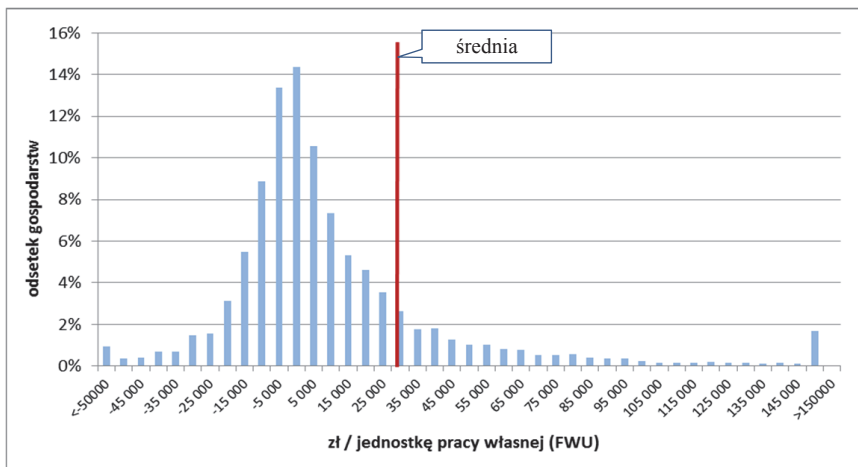
⁵ W klasyfikacji ES6 według FADN klasa bardzo małe obejmuje gospodarstwa od wartości SO na poziomie 2 tys. euro. Jednak w Polsce podjęto decyzję o włączeniu do populacji FADN gospodarstwa o wartości SO na poziomie przynajmniej 4 tys. euro.

⁶ SO – Standard Output – Standardowa Produkcja jest to średnia z 5 lat wartość produkcji określonej działalności rolniczej (roślinnej lub zwierzęcej) uzyskana z 1 ha lub od 1 zwierzęcia w ciągu 1 roku, w przeciętnych dla danego regionu warunkach produkcyjnych (FADN, 2018).



Rys. 1. Rozkład wartości dochodu z gospodarstwa (2017 r.).

Źródło: opracowanie własne na podstawie bazy FADN.



Rys. 2. Rozkład wartości dochodu rolników z pracy na gospodarstwo (2017 r.).

Źródło: opracowanie własne na podstawie bazy FADN.

Zarówno w ujęciu dochodu z gospodarstwa, jak też dochodu rolników z pracy dominują jednostki o dochodach wyraźnie niższych od wartości średnich. Asymetryczny rozkład analizowanych wartości wynika ze struktury obszarowej gospodarstw i jej polaryzacji. Jak podkreśla Niezgodna (2009), problem zróżnicowania dochodów w rolnictwie ma konsekwencje zarówno ekonomiczne, jak i społeczne. Ze społecznego punktu widzenia duże zróżnicowanie dochodów w rolnictwie (w szczególności bardzo niskie dochody rolników) jest zjawiskiem negatywnym, ale w ujęciu ekonomicznym powinno stawać się ono czynnikiem stymulującym przemiany strukturalne. Mając na względzie niestabilność warunków produkcyjnych dla rolnictwa, dalszą ocenę poziomu dochodów przeprowadzono, uwzględniając obserwacje wieloletnie (tab. 3).

Tabela 3

Dochód rolników z pracy względem dochodu z rodzinnego gospodarstwa rolnego (SE 420)

Relacja dochodu rolników z pracy do dochodu z rodzinnego gospodarstwa rolnego	Grupy wielkości ekonomicznej	Rok											
		2006	2007	2008	2009	2010	h2011	2012	2013	2014	2015	2016	2017
		bardzo małe	0,49	0,49	u.d. ^a	0,22	0,44	0,33	0,04	0,13	u.d.	u.d.	u.d.
małe	0,59	0,51	0,13	0,35	0,56	0,52	0,36	0,41	0,28	0,39	0,38	0,45	
średnio małe	0,65	0,58	0,26	0,42	0,66	0,63	0,52	0,57	0,50	0,57	0,58	0,64	
średnio duże	0,72	0,67	0,42	0,55	0,71	0,68	0,61	0,65	0,62	0,62	0,64	0,71	
duże i b. duże	0,77	0,77	0,53	0,67	0,77	0,74	0,68	0,76	0,73	0,75	0,76	0,77	
Przeciętnie	0,65	0,60	0,26	0,44	0,60	0,56	0,42	0,53	0,44	0,49	0,51	0,56	

^a u.d. – ujemny dochód

Źródło: opracowanie własne na podstawie danych z próby FADN i danych GUS.

Dochód z pracy w stosunku do dochodu z rodzinnego gospodarstwa rolnego kształtował się przeciętnie na poziomie około 55%, przy zakresie zmienności od około 26 do 65%. Można w tym przypadku zaobserwować, że różnica jest tym mniejsza, im wyższa jest bezwzględna wartość dochodu.

W tabeli 4 przedstawiono relację dochodu z rodzinnego gospodarstwa rolnego oraz dochodu rolników z pracy w odniesieniu do przeciętnych wynagrodzeń poza rolnictwem.

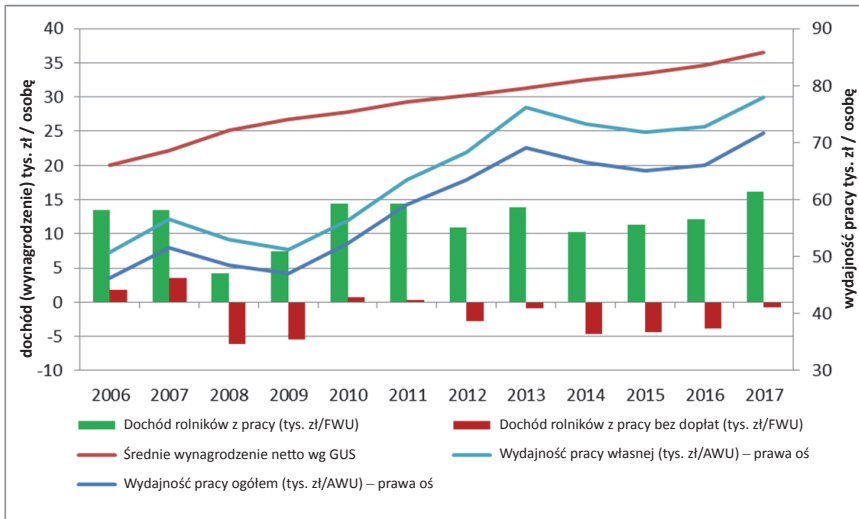
Tabela 4

Relacja dochodu z rodzinnego gospodarstwa rolnego (SE 420) i dochodu rolników z pracy w przeliczeniu na jednostkę pracy własnej (FWU) do przeciętnego wynagrodzenia netto w gospodarce narodowej

Kategorie dochodu	Rok												
	2006	2007	2008	2009	2010	2011	2012	2013	2014	2015	2016	2017	
Dochód z rodzinnego gospodarstwa rolnego (SE 420) na jednostkę pracy własnej (FWU) w relacji do średniego wynagrodzenia netto	1,04	1,02	0,65	0,63	0,86	0,88	0,86	0,84	0,72	0,69	0,69	0,79	
Dochód rolników z pracy na jednostkę pracy własnej (FWU) w relacji do średniego wynagrodzenia netto	0,67	0,61	0,17	0,28	0,52	0,49	0,36	0,44	0,32	0,34	0,35	0,44	

Źródło: opracowanie własne na podstawie danych z próby FADN i danych GUS.

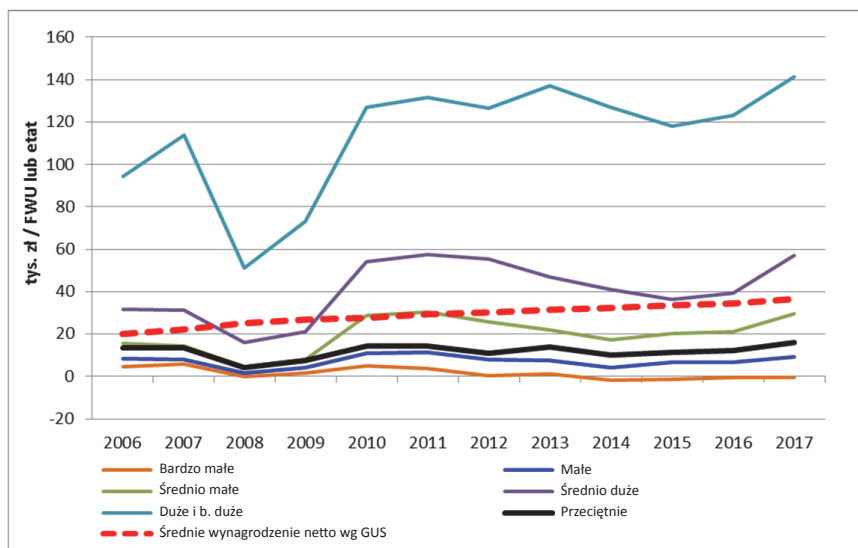
Wyznaczony poziom dochodu rolników z pracy przez cały okres obserwacji kształtował się przeciętnie na poziomie wyraźnie niższym niż przeciętne wynagrodzenie w gospodarce narodowej. Co więcej, można zaobserwować, że o ile przeciętne wynagrodzenie w gospodarce narodowej w analizowanym okresie rosło średnio o około 5,7% rocznie, to w przypadku dochodu rolników z pracy w przeliczeniu na jednostkę pełnozatrudnioną (FWU) średnioroczny wzrost wynosił tylko około 1,2%, przy dużej zmienności między poszczególnymi latami (rys. 3). Warto jednocześnie podkreślić, że przeciętna wydajność pracy w gospodarstwach w przeliczeniu zarówno na FWU, jak też AWU, rosła w tempie ponad 13% średniorocznie, co wskazuje na to, że rolnicy partycypowali tylko w części w podziale przychodów wygosparowanych z tytułu wzrostu wydajności ich pracy.



Rys. 3. Przeciętne dochody rolników z pracy i wydajność pracy w gospodarstwach indywidualnych na tle zmian produktywności i przeciętnego wynagrodzenia w gospodarce.

Źródło: opracowanie własne na podstawie danych z próby FADN.

Mając na uwadze obserwowane trendy, należy zwrócić uwagę na utrzymujące, a wręcz pogłębiające się różnice pomiędzy poszczególnymi grupami gospodarstw (rys. 4).

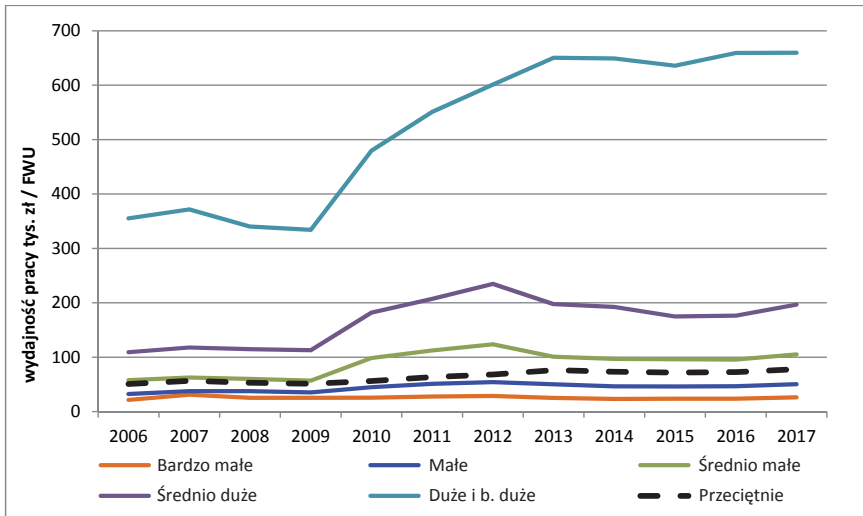


Rys. 4. Dochód rolników z pracy w przeliczeniu na jednostkę pracy własnej (FWU) według grup wielkości ekonomicznej na tle przeciętnego wynagrodzenia w gospodarce narodowej.

Źródło: opracowanie własne na podstawie bazy FADN.

Dość wyraźny trend wzrostowy dochodów rolniczych na jednostkę pracy można obserwować przeciętnie jedynie w grupie gospodarstw dużych i bardzo dużych oraz średnio dużych. Co więcej, gospodarstwa z tych grup osiągają w przeliczeniu na nieopłaconą jednostkę pracy dochód wyższy niż przeciętne wynagrodzenie w gospodarce narodowej, a tempo wzrostu dochodu rolników z pracy w tych gospodarstwach jest wyższe niż wzrost przeciętnej płacy netto. Gospodarstwa te, chociaż wytwarzają ponad 40% wartości produkcji rolniczej, stanowią jednak zaledwie 7,1% w ogólnej liczbie gospodarstw indywidualnych znajdujących się w polu obserwacji FADN. W przypadku gospodarstw większych wyraźniej silniejsze było natomiast załamanie dochodów w latach 2008-2009, co można powiązać z kryzysem gospodarczym. W gospodarstwach mniejszych, słabiej powiązanych z rynkiem, nie odnotowano tak dużych wahań wyników ekonomicznych w tym okresie.

Rysunek 5 ilustruje istnienie silnego powiązania dochodów z pracy z poziomem wydajności pracy.

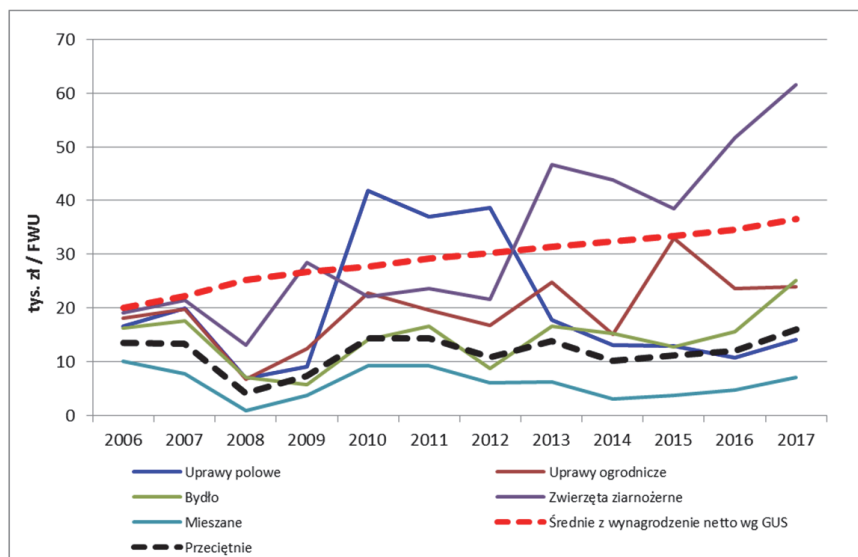


Rys. 5. Wydajność pracy w przeliczeniu na jednostkę pracy własnej (FWU) według grup wielkości ekonomicznej gospodarstw.

Źródło: opracowanie własne na podstawie bazy FADN.

Na tle pozostałych grup gospodarstw wyróżniają się poziomem i tempem wzrostu wydajności pracy gospodarstwa duże i bardzo duże. Wydajnością pracy powyżej średniej dla całej populacji gospodarstw w Polsce cechują się też gospodarstwa średnio duże i średnio małe. W pozostałych gospodarstwach wydajność pracy w całym analizowanym okresie pozostaje bez zmian i kształtuje się poniżej wartości średniej, wskazując na kluczowy, z perspektywy dyskusji o dochodzie parytetowym, problem skali i wykorzystania czynnika pracy w tej grupie gospodarstw.

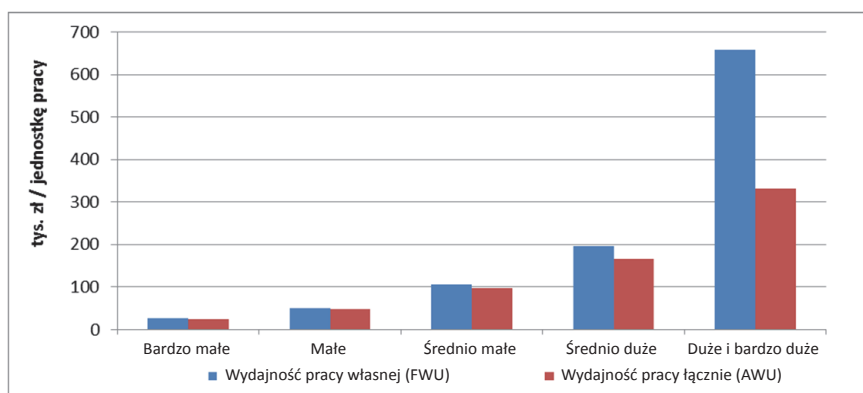
Znacznie mniej jednoznaczne tendencje zmian dochodu rolników z pracy można obserwować w przypadku podziału według typów produkcyjnych (rys. 6). Zakres wahań przeciętnego dochodu z pracy na jednostkę własnej siły roboczej był wyraźnie widoczny we wszystkich typach produkcyjnych. Najbardziej stabilną sytuację dochodową obserwowano w przypadku najbardziej licznej grupy gospodarstw mieszanych, jednocześnie przeciętna wartość dochodów była w tym przypadku najniższa. Nieco wyższe dochody zaobserwowano w typie gospodarstwa bydłowe oraz ogrodnicze. Od 2012 roku załamaniu (po kilku latach wyraźnej poprawy) uległy dochody w gospodarstwach z typu uprawy polowe. Praktycznie od 2012 roku dochód rolników z pracy w przeliczeniu na osobę (FWU) we wszystkich typach produkcyjnych z wyjątkiem ziarnożernych był niższy od przeciętnego wynagrodzenia w gospodarce narodowej.



Rys. 6. Dochód rolników z pracy w przeliczeniu na jednostkę pracy własnej (FWU) według typów produkcyjnych na tle przeciętnej wynagrodzenia w gospodarce.

Źródło: opracowanie własne na podstawie bazy FADN.

Porównując dochody osiągnięte w gospodarstwach z grup wielkości ekonomicznej i typów produkcyjnych, warto zwrócić uwagę na różnice w przeciętnej wydajności pracy oszacowanej jako wartość produkcji przypadającej na jednostkę nakładów pracy.



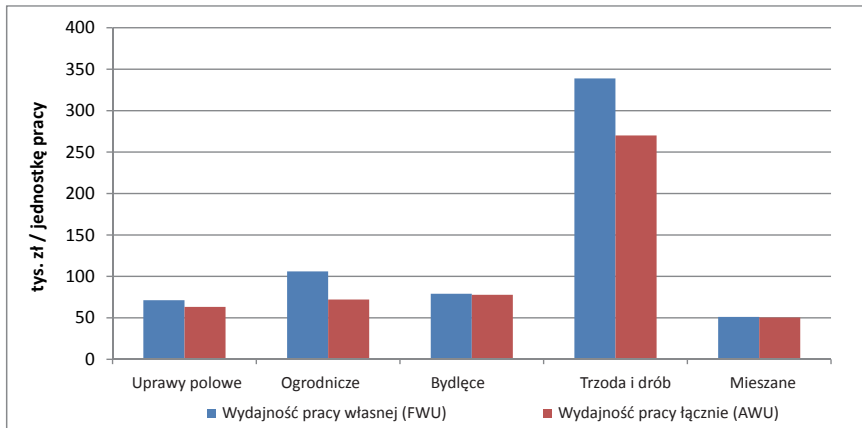
Rys. 7. Przeciętna wydajność pracy według grup wielkości ekonomicznej (rok 2017).

Źródło: opracowanie własne na podstawie bazy FADN.

Z danych zamieszczonych na rysunku 7 wynika, że jednostkowa wydajność pracy (zarówno w przeliczeniu na jednostkę nakładów pracy własnej, jak też pracy ogółem FWU i AWU) jest wyraźnie związana z wielkością gospodarstwa. W gru-

pie gospodarstw najmniejszych jest ona wielokrotnie niższa niż w gospodarstwach średnio dużych czy dużych. Warto też zauważyć, że w grupie gospodarstw dużych i bardzo dużych wydajność pracy własnej jest prawie dwukrotnie wyższa niż pracy ogółem, co wynika ze znacznego udziału najmniejszej siły roboczej.

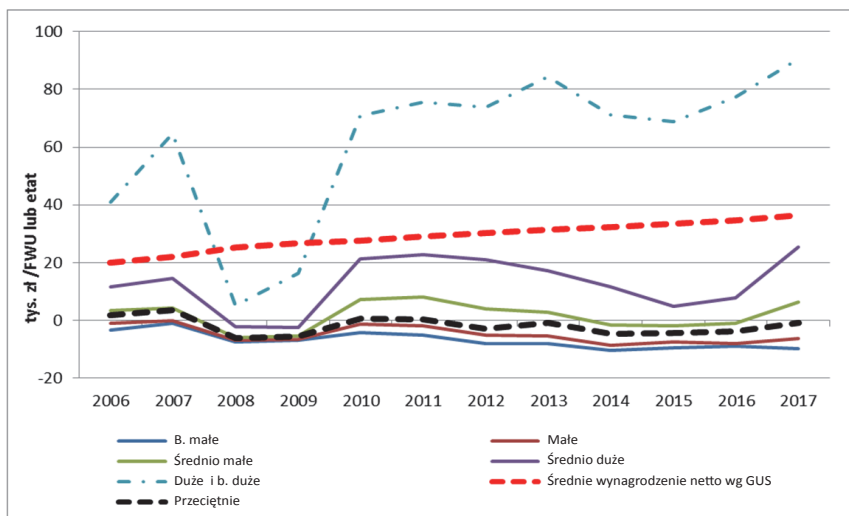
Biorąc pod uwagę podział według typów produkcyjnych (rys. 8), można stwierdzić, że wyraźnie najwyższą wydajnością charakteryzuje się grupa obejmująca gospodarstwa ze zwierzętami ziarnożernymi (trzoda i drób), a najniższą gospodarstwa mieszane.



Rys. 8. Przeciętna wydajność pracy według grup typu produkcyjnego (rok 2017).

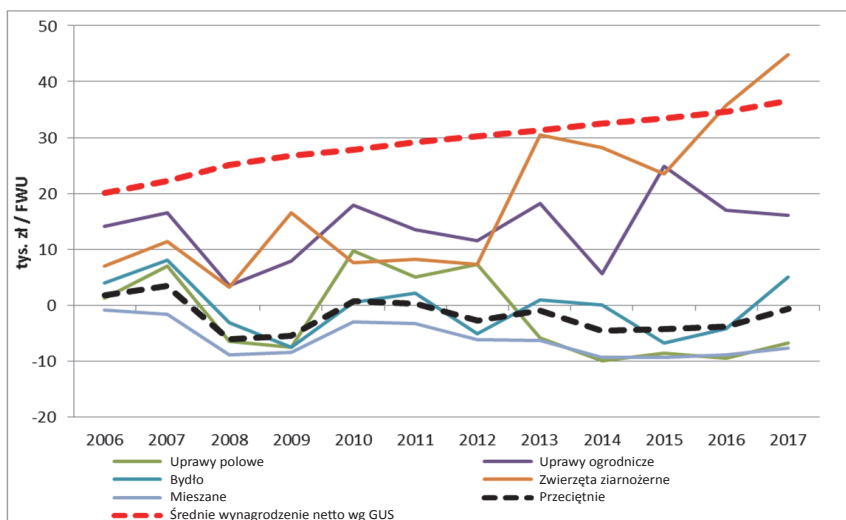
Źródło: opracowanie własne na podstawie bazy FADN.

Analizując problem dochodów rolniczych, należy zwrócić uwagę na znaczenie wsparcia finansowego w ramach WPR. Jak wspomniano wcześniej, w dominującym obecnie we wspólnej polityce rolnej paradygmacie rolnictwa wielofunkcyjnego zakłada się, że rolnicy wynagradzani są środkami publicznymi za działania społecznie pożądane (dostarczanie dóbr publicznych, np. konserwacja przyrody), dlatego też w obecnych uwarunkowaniach dopłaty należy traktować jako integralną część ich dochodów. Na skalę uzależnienia dochodów rolniczych od transferów zewnętrznych wskazują wyniki symulacji (rys. 9 i 10) dla wariantu bez dopłat. Pomniejszenie dochodu (przy zachowaniu innych czynników na niezmiennym poziomie) o wartość dopłat sprawiłoby, że dochody rolników z pracy w przeliczeniu na FWU w większości objętych obserwacją lat kształtowałyby się przeciętnie na poziomie poniżej zera. Jedynie gospodarstwa duże i średnio duże oraz w niektórych latach średnio małe notowałyby dodatni dochód rolników z pracy (rys. 9). Przy zastosowaniu podziału według typów produkcyjnych (rys. 10) można zaobserwować, że brak dopłat przekładałby się na ujemne dochody przeciętnie najczęściej w gospodarstwach mieszanych, bydłoczych i zbożowych.



Rys. 9. Przeciętny dochód rolników z pracy w wariacie bez dopłat według grup wielkości ekonomicznej.

Źródło: opracowanie własne na podstawie bazy FADN.



Rys. 10. Przeciętny dochód rolników z pracy w wariacie bez dopłat według typów produkcyjnych.

Źródło: opracowanie własne na podstawie bazy FADN.

Porównanie dochodów w wariacie bez dopłat nie zmienia stwierdzonych zależności, podkreśla jedynie skalę i znaczenie wsparcia finansowego dla rolnictwa ze środków publicznych. Uogólniając, można więc stwierdzić, że przeciętny wzrost wydajności pracy w rolnictwie nadąża za wzrostem płac w gospodarce, jednak nie towarzyszy temu proporcjonalny wzrost opłaty pracy rolnika.

Podsumowanie i wnioski

Rolnictwo stanowi działalność gospodarczą, cechującą się specyficznymi uwarunkowaniami związanymi z biologicznym charakterem procesów produkcyjnych, uzależnieniem od czynnika ziemi i od przebiegu pogody. Niekorzystne często oddziaływanie tych czynników skutkuje między innymi wahaniami w wielkości produkcji rolniczej i silną zmiennością dochodów. Ponieważ rolnictwo pełni strategiczną rolę w zapewnieniu bezpieczeństwa żywnościowego, polityka rolna w większości krajów świata oferuje wsparcie finansowe służące zapewnieniu żywotności tego sektora.

W Unii Europejskiej do lat 90. ubiegłego wieku w polityce rolnej dominował paradygmat rolnictwa zależnego, z założenia niezdolnego do zachowania żywotności ekonomicznej bez wsparcia publicznego. Wobec potrzeby zapewnienia bezpieczeństwa żywnościowego stanowiło to istotny argument na rzecz wspierania dochodów poprzez różnorodne formy interwencji rynkowej (Zawojska, 2006; Coleman, Grant i Josling, 2004; Majewski i in., 2018). Procesy liberalizacji międzynarodowego handlu artykułami rolnymi rozpoczęte w latach 80. oraz rosnąca od lat 90. świadomość problemów związanych z oddziaływaniem rolnictwa na środowisko przyrodnicze sprawiły, że w dyskusji o wsparciu rolniczych dochodów coraz mocniej zaczęto akcentować znaczenie pozaprodukcyjnych funkcji rolnictwa, szczególnie w generowaniu dóbr publicznych. Stanowi to uzasadnienie dla wynagradzania rolników za ich zaangażowanie w pracę na rzecz środowiska naturalnego (np. działania finansowane w ramach programów rolnośrodowiskowych) i przybierające na znaczeniu przeciwdziałanie skutkom zmian klimatycznych (Józwiak, Zieliński i Ziętara, 2016).

Ten kierunek zmian we wspomaganiu finansowym sektora rolnictwa jest zgodny z poglądem, że odpowiedzialna ocena problemu dochodowego we współczesnym rolnictwie wymaga spojrzenia na kwestię dochodów rolniczych przez pryzmat paradygmatu trwałego rozwoju, zakładającego integrację celów ekonomicznych, środowiskowych i społecznych (Sadok i in., 2008; United Nations, 2015; Bardy, Rubens i Massaro, 2015; O'Donoghue i in., 2016). Przyjęcie perspektywy szerszej niż tylko finansowa pozwala dostrzec, że gospodarstwa rolnicze są niezbędnym elementem obszarów wiejskich, gdyż produkują żywność (zapewniając bezpieczeństwo żywnościowe) oraz realizują pożądane społecznie funkcje środowiskowe (Małażewska i Wąs, 2015). Pozostaje jednak ciągle nierozwiązany problem istotnych ułomności niektórych instrumentów polityki rolnej, jak chociażby struktura wsparcia preferująca gospodarstwa największe i niesprzyjająca wystarczająco rozwiązywaniu problemów społecznych i gospodarczych na terenach wiejskich (Lovec, 2016; Wąs i Kobus, 2018). Można też podnieść kwestię poprawności wyceny generowanych przez rolników dóbr publicznych i adekwatności świadczeń za działania prośrodowiskowe czy prospołeczne. W związku z obowiązującą w UE zasadą racjonalnego wydatkowania środków rolnikom oferowane jest najniższe możliwe wynagrodzenie, za które zobowiążą się oni dostarczyć pożądany przez społeczeństwo poziom dóbr publicznych. W efekcie tego typu wsparcie może pro-

wadzić głównie do pokrycia kosztów dodatkowych działań rolników na rzecz środowiska i tylko w niewielkim stopniu wpływać na wzrost ich dochodów, zwłaszcza w przeliczeniu na nakłady pracy własnej.

W perspektywie zmian wspólnej polityki rolnej Unii Europejskiej rosnące wsparcie dla wytwarzania dóbr publicznych w sektorze rolnictwa nie oznacza jednocześnie zwiększenia wielkości wsparcia finansowego ze względu na malejący udział świadczeń związanych z działalnością rolniczą. Jednak w rozważaniach o dochodach rolników nie można zarazem pominąć tego, że produkcja rolnicza jest dla wielu rolników tylko jednym z możliwych źródeł dochodów. Oznacza to, że dla wielu rolników spadek dochodów rolniczych nie musi powodować pogorszenia sytuacji ekonomicznej gospodarstwa domowego (Zawalińska i in., 2015; Hill, 2015). Podobnie zarówno dochód rolniczy z gospodarstwa, jak też dochód z zarządzania nie odzwierciedlają dochodów dyspozycyjnych gospodarstw domowych rolników, co podkreśla DG Agriculture and Rural Development (2016). W realiach polskiego rolnictwa zagadnienie to jest szczególnie istotne ze względu na istniejące rozdrobnienie struktury obszarowej gospodarstw oraz pomimo znaczącego wsparcia finansowego środkami publicznymi utrzymujące się w znacznej części w rolniczej społeczności niezadowolone z poziomu osiągniętych dochodów.

W tym kontekście pojawiają się oczekiwania oceny poziomu dochodu rolników na tle dochodów innych grup zawodowych. Zazwyczaj ocena taka sprowadza się do porównania dochodu rolniczego z gospodarstwa z przeciętnym wynagrodzeniem pracowników najemnych w gospodarce, co ma wskazywać na stopień dysparytetu dochodów. Podejście takie nie uwzględnia jednak kosztów alternatywnych kapitału i ziemi, w związku z czym w przeprowadzonych analizach do porównań przyjęto dochód rolników z pracy, oszacowanego poprzez pomniejszenie dochodu z rodzinnego gospodarstwa rolnego o koszt alternatywny wykorzystywanej ziemi i kapitału własnego. W wymiarze przepływów pieniężnych ta kategoria nie jest tożsama z wynagrodzeniem netto pracujących poza rolnictwem. Pensja netto odpowiada bowiem rzeczywistym wpływom gotówki, natomiast dochód rolników z pracy jest oczyszczony z kosztów niestanowiących wydatków, stąd gotówka w dyspozycji rolnika będzie relatywnie większa niż gotówka w dyspozycji pracownika najemnego przy tym samym poziomie wynagrodzenia za pracę. Jednak należy w tym rachunku uwzględnić to, że dochód dyspozycyjny w gospodarstwie rolniczym ma zapewnić nie tylko realizację bieżących potrzeb rodziny rolnika, ale warunkuje również możliwość co najmniej odtwarzania majątku produkcyjnego gospodarstwa w długim okresie. Przyjęcie właściwych kategorii dochodowych do analizy stanowi jeden z głównych problemów metodycznych w analizie parytetu dochodowego, podobnie jak ustalenie do porównań najbardziej odpowiedniej grupy zatrudnionych poza rolnictwem. Wynika z tego wnioski o potrzebie poszukiwania doskonalszej metodyki badań w tym obszarze.

Wyniki analiz przedstawione w niniejszym opracowaniu wskazują, że w ujęciu ekonomicznym przeciętne dochody rolników z pracy pozostają w Polsce na wyraźnie niższym poziomie niż przeciętne wynagrodzenie netto w gospodarce. Co więcej, w objętym analizą okresie wynagrodzenia w innych sektorach gospo-

darki rosły w tempie szybszym od tempa przyrostu dochodów rolniczych pomimo tego, że przeciętnie wzrost wydajności pracy w gospodarstwach rolnych był większy i zbliżony do wzrostu wynagrodzeń w gospodarce narodowej.

Posługiwanie się wartościami przeciętnymi w odniesieniu do sektora rolnictwa o tak rozdrobnionej strukturze gospodarstw, jak to ma miejsce w Polsce skutecznie jednak zacierza różnice w kształtowaniu się zjawisk ekonomicznych w gospodarstwach różnych typów produkcyjnych i wielkości. I tak niski stopień parytetu dochodowego odnosi się przede wszystkim do gospodarstw małych i średnio małych. Natomiast dochody w gospodarstwach średnio dużych, dużych i bardzo dużych przekraczały przeciętny poziom wynagrodzenia netto w gospodarce narodowej. Podkreślić należy bardzo duże różnice w przeciętnej wydajności pracy między grupami wielkości ekonomicznej. W świetle tych obserwacji uzasadnionym wydaje się stwierdzenie, że pierwotnym źródłem problemu dochodowego w polskim rolnictwie jest zbyt mała skala produkcji w dominującej części gospodarstw prowadząca do użycia prostych pracochłonnych technik wytwórczych, a tym samym do nieefektywnego wykorzystania czynnika pracy. Gospodarstwa duże osiągają zadowalające wyniki ekonomiczne, które co prawda wahają się w ujęciu rok do roku, co jednak należy traktować jako naturalną właściwość rolniczego biznesu. Gospodarstwa małe, aby zapewnić satysfakcjonujący poziom życia rodzinie rolniczej, muszą pozyskiwać część dochodów poza rolnictwem. Należy przyjąć jako pewnik, że wobec szybkiego postępu technicznego oraz zachodzących procesów koncentracji gospodarstwa te przy prowadzeniu tradycyjnych kierunków produkcji nie mają możliwości osiągnięcia dochodów odpowiadających przeciętnemu wynagrodzeniu w gospodarce i nieuzasadnionym jest oczekiwanie osiągnięcia tzw. parytetu dochodowego (jest to prostą konsekwencją różnic w wydajności pracy). Ewentualne wsparcie małych gospodarstw powinno być warunkowane czynnikami natury społecznej i być ukierunkowane na pozyskiwanie dodatkowych dochodów poza rolnictwem. Alternatywą dla dwuzawodowości są zmiany strukturalne w sektorze, których konsekwencją powinien być znaczący wzrost wielkości ekonomicznej przeciętnego gospodarstwa. Występujące dysproporcje między dochodami rolniczymi a wynagrodzeniami poza rolnictwem tworzą przestrzeń dla przemian strukturalnych w rolnictwie, stanowiących naturalną i racjonalną formę rozwiązywania problemu nierówności dochodowych. Oznacza to jednocześnie, że nie istnieje w pełni obiektywne uzasadnienie dla koncepcji dochodu parytetowego rozumianego jako dążenie do zrównania przeciętnych dochodów w rolnictwie z dochodami osiąganymi poza tym sektorem.

Finansowanie

Opracowanie powstało w ramach realizacji projektu badawczego pt. „Pomiar i ocena ekonomicznej efektywności gospodarstw rolnych zróżnicowanych poziomem zgodności z paradygmatem Trwałego Rozwoju z zastosowaniem zmodyfikowanej metody DEA (*Data Envelopment Analysis*)” finansowanego ze środków Narodowego Centrum Nauki nr 2015/19/B/HS4/0227.

Literatura

- Adelaja, S., Lake, M.B., Pennington, S. (2004): *Agricultural Viability in the State of Michigan*. Presentation at Michigan Land Use Summit, Michigan State University, February 2004.
- Aggelopoulos, S., Samathrakakis, V., Theocharopoulos, A. (2007). Modelling the Determinants of the Financial Viability of Farms. *Journal of Agriculture and Biological Sciences*, 3(6), s. 896-901.
- Baer-Nawrocka, A. (2013). *Kwestia parytetu dochodów rolniczych a polityka rolna Unii Europejskiej*. IX Kongres Ekonomistów Polskich.
- Bardy, R., Rubens, A., Massaro, M. (2015). The Systemic Dimension of Sustainable Development in Developing Countries. *Journal of Organisational Transformation & Social Change*, 12(1), s. 22-41.
- Cochrane, W. (1958). *Farm Prices: Myth and Reality*. St. Paul: University of Minnesota Press.
- Coleman, W.D., Grant, W., Josling, T.E. (2004). *Agriculture in the New Global Economy*. Cheltenham: Edward Elgar.
- Commission of the European Communities (1985). *Income Disparities in Agriculture in the Community*. Green Europe 208. The Commission, Brussels.
- Commission of The European Communities (1997). *Agenda 2000. For a Stronger and Wider Union*. Brussels, 15.07.1997. COM(97) 2000 final.
- Czyżewski, A. (2007). *Uniwersalia polityki rolnej w gospodarce rynkowej: ujęcie makro- i mikroekonomiczne*. Poznań: Wydawnictwo Akademii Ekonomicznej w Poznaniu.
- Czyżewski, A. (2016). Kwestia agrarna we współczesnej ekonomii – problemy i wyzwania. W: P. Litwiniuk (red.), *Kwestia agrarna. Zagadnienia prawne i ekonomiczne* (s. 441-460). Warszawa: Wydawnictwo FAPA.
- Czyżewski, B. (2017). *Kierat rynkowy w europejskim rolnictwie*. Warszawa: PWN.
- DG Agriculture and Rural Development (2016). *Agricultural and farm income*. Pobrane z: <https://ec.europa.eu/agriculture/sites/agriculture/files/statistics/facts-figures/agricultural-farm-income.pdf>
- Ecorys (2017). *Modernising and Simplifying The Common Agricultural Policy*. Summary of the results of the Public Consultation. Komisja Europejska, DG for Agriculture and Rural Development.
- FADN (2018). *Wyniki standardowe uzyskane przez gospodarstwa rolne uczestniczące w Polskim FADN*.
- Frawley, J.P., Commins, P. (1996): *The Changing Structure of Irish Farming: Trends and Prospects*. *Rural Economy Research*, 1. Dublin: Teagasc.
- Gołasa, P., Litwiniuk, P., Chlebicka, A., Podstawka, M. (2017). *Dochody gospodarstw rolnych*. Warszawa: Wydawnictwo SGGW.
- Goraj, L. Mańko, S. (2011). Model szacowania pełnych kosztów działalności gospodarstw rolnych. *Zagadnienia Ekonomiki Rolnej*, nr 3(328), s. 28-58.
- Grzelak, M.M. (2016). Dochody rozporządzone gospodarstw rolnych na tle dochodów innych grup społeczno-ekonomicznych w Polsce w latach 2003-2014. *Annales Universitatis Mariae Curie-Skłodowska*, sectio H Oeconomia, vol. 50, nr 4, s. 139-149.
- GUS (2006-2017). *Komunikaty Prezesa Głównego Urzędu Statystycznego w sprawie przeciętnego wynagrodzenia w gospodarce narodowej*. Warszawa: GUS.
- Hennessy, T., Shrestha, S., Farrell, M. (2008): Quantifying the viability of farming in Ireland: can decoupling address the regional imbalances. *Irish Geography*, 41(1), 29-47.

- Hill, B. (2013). *Farm Incomes, Wealth and Agricultural Policy: Filling the CAP's Core Information Gap*. CABI, Berkeley Hill 2012.
- Hill, B. (2015). Comparison of Farmers' Incomes in the EU Member States. European Parliament's Committee on Agriculture and Rural Development. Brussels.
- Józwiak, W., Zieliński, M., Ziętara, W. (2016). Susze a sytuacja polskich gospodarstw rolnych osób fizycznych. *Zagadnienia Ekonomiki Rolnej*, nr 1(346), s. 42-56.
- Józwiak, W. (2016). Zagrożenia przyrodniczo-klimatyczne dla gospodarstw rolnych osób fizycznych na tle ich sytuacji dochodowej. *Zagadnienia Ekonomiki Rolnej*, nr 3(348), s. 24-40. Pobrane z: <https://doi.org/10.5604/00441600.1218188>.
- Kisielińska, J. (2018). Dochody z gospodarstwa rolnego a wynagrodzenia z pracy najemnej w krajach UE. *Problemy Rolnictwa Światowego*, t. 18(XXXIII), z. 2, s. 130-139.
- Kleinhanss, W. (2015). Konkurencyjność głównych typów gospodarstw rolniczych w Niemczech. *Zagadnienia Ekonomiki Rolnej*, nr 1(342), s. 25-41.
- Komisja Europejska (2017): CAP post-2013: Key graphs & figures. Share of direct payments and total subsidies in agricultural factor income.
- Lovec, M. (2016). *The European Union's Common Agricultural Policy Reforms. Towards a Critical Realist Approach*. Palgrave, Macmillan.
- Majewski, E., Sulewski, P., Wąs, A. (2018). *Ewolucja Wspólnej Polityki Rolnej w kontekście wyzwań Trwałego Rozwoju*. Warszawa: Wydawnictwo SGGW.
- Majewski, E., Wąs, A. (2015). Wyniki ekonomiczne gospodarstw rodzinnych w Polsce po 2004 roku. W: A. Chlebicka (red.), *Ekonomiczne mechanizmy wspierania i ochrony rolnictwa rodzinnego w Polsce i innych państwach Unii Europejskiej* (s. 193-210). Warszawa: MRiRW, FAPA.
- Małazewska, S., Wąs, A. (2015). Determinanty wartości krajobrazu rolniczego jako dobra publicznego. *Roczniki Naukowe Ekonomii Rolnictwa i Rozwoju Obszarów Wiejskich*, t. 102, z. 4, s. 26-40.
- Niezgoda, D. (2009). Zróżnicowanie dochodu w gospodarstwach rolnych oraz jego przyczyny. *Zagadnienia Ekonomiki Rolnej*, nr 1(318), s. 24-37.
- O'Donoghue, C., Devisme, S., Ryan, M., Conneely, R., Gillespie, P., Vrolijk, H. (2016). Farm economic sustainability in the European Union: A pilot study. *Studies in Agricultural Economics*, 118(2016), s. 163-171.
- Poczta-Wajda, A. (2017). *Polityka wspierania rolnictwa a problem deprywacji dochodowej rolników*. Warszawa: PWN.
- Podstawka, M. (2016). Kwestia agrarna – niektóre jej przejawy i przyczyny. W: P. Litwiniuk (red.), *Kwestia agrarna. Zagadnienia prawne i ekonomiczne* (s. 477-494). Warszawa: Wydawnictwo FAPA.
- Przekota, G. (2010). Reakcja rynkowych stóp procentowych na zmiany stopy redyskonta weksli. *Zeszyty Naukowe Wydziału Nauk Ekonomicznych Politechniki Koszalińskiej*, nr 14, s. 93-105.
- Rembisz, W. (2016). Relacje wynagrodzenia i wydajności czynnika pracy w rolnictwie na tle gospodarki narodowej i jej sektorów w Polsce w okresie 2005-2012. *Wieś i Rolnictwo*, nr 2(171), s. 41-58.
- Runowski, H. (2016). Dochody rolnicze – źródło społeczno-ekonomicznych kontrowersji. W: P. Litwiniuk (red.), *Kwestia agrarna. Zagadnienia prawne i ekonomiczne* (s. 461-476). Warszawa: Wydawnictwo FAPA.
- Rynek ziemi rolniczej. Stan i perspektywy (2007-2018)*. Analizy Rynkowe. Warszawa: IERiGŻ-PIB, ARR, MRiR.

- Sadok, W., Angevin, F., Bergez, J., Bockstaller, Ch., Colomb, B., Guichard, L., Reau, R., Dore, T. (2008). Ex ante assessment of the sustainability of alternative cropping systems: implications for using multi-criteria decision-aid methods. *A review. Agron. Sustain. Dev.* 28, s. 163-174.
- Savickienė, J., Miceikienė, A., Jurgelaitienė, L. (2015). *Assessment of economic viability in agriculture*. Proceedings of the Strategica International Academic Conference 'Local versus Global', Bucuresti, Romania, 29-30 October 2015, 411.
- Sielska, A., Rembisz, W. (2015). Wydajność pracy a dochody producentów rolnych. *Studia ekonomiczne*, nr 235, s. 208-221.
- Skarżyńska, A. (2011). Koszty ekonomiczne produkcji mleka – metodyczne ujęcie rachunku oraz wyniki badań. *Zagadnienia Ekonomiki Rolnej*, nr 3(328), s. 143-161.
- Strategia na rzecz odpowiedzialnego rozwoju do roku 2020 (2017). (Z perspektywą do 2030).
- Sztompka, P. (2012). *Socjologia. Analiza społeczeństwa*. Kraków: ZNAK.
- Traktaty rzymskie – Traktat ustanawiający Europejską Wspólnotę Gospodarczą. 25.03.1957 r.
- United Nations (2015). Integrating the three dimensions of sustainable development: A framework and tools. Greening of Economic Growth Series.
- Vrolijk, H.C.J., De Bont, C.J.A.M., Blokland, P.W., Soboh, R.A.M.E. (2010). *Farm Viability in the European Union. Assessment of the Impact of changes in farm payments*. Report 2010-011. Den Haag: LEI-Wageningen UR.
- Vrolijk, H.C.J., Poppe, K.J. (2008). Income volatility and income crises in the European Union. W: M.P.M. Meuwissen, M.A.P.M. van Asseldonk, R.B.M. Huirne (red.), *Income Stabilisation in European agriculture. Design and economic impact of risk management tools*. Wageningen: Wageningen Academic Publishers.
- Ward, N. (1993). The agricultural treadmill and the rural environment in the post-productivist era. *Sociologia Ruraalis*, vol. 33, issue 3-4, s. 348-364.
- Wąs, A., Kobus, P. (2018). Implikacje mechanizmu degresywności płatności bezpośrednich w WPR 2020+ w Polsce. W: M. Soliwoda (red.), *Subsydia a ekonomika, finanse i dochody gospodarstw rolniczych (4)* (s. 58-88). Monografie Programu Wieloletniego 2015-2019, nr 77. Warszawa: IERiGŻ-IB.
- Wiatrak, A.P. (1981). Dochody ludności rolniczej (tworzenie, podział, funkcje). *Ruch Prawniczy, Ekonomiczny i Socjologiczny*, XLIII, z. 1, s. 195-206.
- Wilkin, J. (1986). *Współczesna kwestia agrarna*. Warszawa: PWN.
- Wysokiński, M., Klepacki, B. (2013). Poziom i parytet dochodów gospodarstw mlecznych o różnym stopniu koncentracji produkcji. *Zagadnienia Ekonomiki Rolnej*, nr 4(337), s. 60-73.
- Zawalińska, K., Majewski, E., Wąs, A. (2015). Długookresowe zmiany w dochodach z polskiego rolnictwa na tle krajów UE. *Roczniki Naukowe SERiA*, t. 27, z. 6, s. 346-354.
- Zawojcka, A. (2006). Paradygmaty dla współczesnego rolnictwa – protekcjonizm kontra liberalizm. *Roczniki Nauk Rolniczych*, Seria G: Ekonomia Rolnictwa, t. 92, nr 2, s. 62-72.
- Zegar, J.S. (2008). *Dochody w rolnictwie w okresie transformacji i integracji europejskiej*. Warszawa: IERiGŻ-PIB.
- Ziętara W., Zieliński, M. (2012). Efektywność i konkurencyjność polskich gospodarstw rolniczych nastawionych na produkcję roślinną. *Zagadnienia Ekonomiki Rolnej*, nr 1(330), s. 40-61.
- Ziętara, W. (2014). Konkurencyjność Polskich Gospodarstw Rolniczych. *Roczniki Naukowe SERiA*, t. 16, z. 1, s. 257-262.

METHODICAL AND PRACTICAL ASPECTS OF THE PARITY INCOME IN THE POLISH AGRICULTURE

Abstract

The topic of farmers' income is one of the most frequently discussed issues in agricultural economics literature. Particular interest is focused on the problem of the so-called parity income. The study attempts to assess the amount of farmers' income from own labour in the context of average wages in the national economy.

The analysis covered individual farms within the field of the Polish FADN observation. The study used farm net income (SE420) and the income from farmers' own labour. The results of the study based on the FADN sample were compared with the average net wages according to the Statistics Poland. The analysis covered the period between 2006 and 2017.

The analyses showed the existence of a clear difference between the average income from work on the farm (calculated after taking into account the alternative costs of land and capital) and the average net wage in the national economy. At the same time, significant differences were observed between agricultural income per unit of own labour depending on the economic size of the farm. Only medium-large, large and very large farms provided wages higher than average in the economy.

The existing differences in the level of income correspond to the level of labour productivity, which suggests that one of the ways to limit the income problem in the Polish agriculture are structural changes leading to an increase in the average economic size of farms.

Keywords: farm income, income parity, remuneration of the labour factor, economic size of farms, labor productivity.

Zaakceptowano do druku – Accepted for print: 10.06.2019.