



MOBILNA BIBLIOTEKA

MOBILNA BIBLIOTEKA

**pod redakcją
Mai Wojciechowskiej**



Warszawa 2021

Mariola Augustyniak

WSPÓŁCZESNE METODY I NARZĘDZIA PRACY BIBLIOTEKARZY I ICH WPŁYW NA REALIZACJĘ PROCESÓW BIBLIOTECZNYCH. PRZYKŁAD BIBLIOTEKI UNIwersYTETU ŁÓDZKIEGO

Komputeryzacja zmienia oblicze bibliotek i jest jednym z podstawowych czynników oddziaływujących na przeobrażenia uczelnianego systemu biblioteczno-informacyjnego. Rozwój nowoczesnych technologii wpływa na realizację zadań współczesnej biblioteki akademickiej, dając bibliotekarzom narzędzia, które pomagają realizować potrzeby współczesnych czytelników zgodnie z ich oczekiwaniami. Te narzędzia to sprzęt komputerowy, oprogramowanie, sieć komputerowa i rozwiązania organizacyjne usprawniające realizację procesów bibliotecznych. Elementy te uzupełniają się i tworzą nowoczesny warsztat pracy bibliotekarza.

Komputeryzacja to kamień milowy na drodze rozwoju bibliotek. Ryzykowne wprawdzie byłoby stwierdzenie, że daleko idące zmiany wizerunku tych instytucji nie miały miejsca nigdy wcześniej, bo biblioteki przechodziły przecież na przestrzeni dziejów ogromne przeobrażenia, które na miarę ówczesnych czasów również wydawały się rewolucyjne. Jednak wdrożenie nowoczesnych technologii w latach dziewięćdziesiątych XX w. radykalnie zmieniło kierunek ich rozwoju. Jak trafnie zauważyła Mirosława Mocydlarz „pojęcie biblioteki rozumianej jako dobrze wyposażonej, zawierającej bogate zbiory już nie jest wystarczające. Nie jest już może tak ważne ile posiada książek, czasopism, ale raczej ilu ma użytkowników i w jaki sposób następuje ich obsługa” [3]. Komputeryzacja dała narzędzia pozwalające na efektywną realizację potrzeb współczesnego czytelnika, a jednocześnie na uporządkowanie rosnących zasobów informacyjnych w dobie powstawania nowych kierunków badań i wzrostu produkcji wydawniczej, również na nośnikach elektronicznych [szerz. zob. 8].

W przypadku Biblioteki Uniwersytetu Łódzkiego (BUŁ), jak w większości polskich bibliotek akademickich, intensywny okres wdrożenia automatyzacji wiązał się przede wszystkim z implementacją zintegrowanych systemów bibliotecznych. W miarę rozwoju nowych technologii, wzrostu świadomości bibliotekarzy i pojawiania się nowych

potrzeb czytelniczych pogłębiały się różnice między narzędziami i metodami pracy stosowanymi przed zainicjowaniem tego procesu a warsztatem bibliotekarza, jednak nie znaczy to, że narzędzia pracy z ubiegłego stulecia już całkiem odeszły w niepamięć. Niektóre wykorzystuje się do dnia dzisiejszego, chociaż w ograniczonym zakresie. Wspomagają codzienną pracę bibliotekarzy i, mimo iż są dalekie od doskonałości i współczesnego wizerunku biblioteki, na razie przynajmniej nie znaleziono dla nich skutecznej alternatywy. Do narzędzi, o których do dnia dzisiejszego w BUŁ całkiem już niemal zapomniano można zaliczyć: kartkową kartotekę akcesji w Oddziale Gromadzenia Zbiorów, kartoteki zagadnieniowe o różnorodnej tematyce, wciąż istniejące, ale niewykorzystywany słownik haseł przedmiotowych¹ oraz kartotekę czytelników i wypożyczeń w Wypożyczalni. Nieistniejące już kartoteki zagadnieniowe to: *Katalog ruchów społecznych XIX i XX w.*, udostępniony w 1950 r., *Kartoteka pawłowizmu*, zawierająca materiały z zakresu nauki Pawłowa i jego szkoły oraz *Kartoteka bibliograficzna „Nowych Dróg”*, utworzona z powodu dużej poczytności tego czasopisma. Z dawnych kartotek tylko *Indeks topograficzno-chronologiczny do katalogu czasopism* zachował się do dnia dzisiejszego, ale ma on wyłącznie znaczenie archiwalne. Należy zadać pytanie, dlaczego te minione narzędzia pracy nie powinny zostać zapomniane? Ponieważ w ten sposób powstają białe plamy w historii biblioteki, a dzieje katalogów i kartotek BUŁ w początkowym okresie jej istnienia to ciekawa lektura, pokazująca z jaką determinacją bibliotekarze tworzyli te narzędzia, służące nie tylko im samym, ale również czytelnikom w celu zapewnienia lepszego dostępu do informacji. W większości jednak nie udokumentowano wyników tych wysiłków, a szkoda.

Z narzędzi pracy, które, choć pochodzące z ubiegłego wieku, w dalszym ciągu są wykorzystywane przez czytelników i potrzebne bibliotekarzom, wymienić trzeba: kartkową akcesję czasopism, dotychczas istniejące (niektóre równoległe ze swoją wersją cyfrową) katalogi podręczne poszczególnych agend biblioteki, kartotekę rewersów czytelniczych w magazynie bibliotecznym oraz dokumenty związane z ewidencją zbiorów – księgi ubytków i kartoteki topograficzne, które jako jedyne nie posiadają swojego odpowiednika wśród rozwiązań z zastosowaniem nowych technologii. Wady tego ostatniego narzędzia wyraźnie widać na przykładzie kartoteki topograficznej wydawnictw ciągłych. W pierwszym rzędzie podkreślić trzeba słabą

1 Kartkowy słownik tematów, określników i odsyłaczy, zbudowany w BUŁ przy wykorzystaniu słownika tematów z Instytutu Bibliograficznego, znacznie jednak rozwinięty i uzupełniony stosownie do własnych potrzeb biblioteki. Dodatkowo prowadzono trzy indeksy kartkowe: indeks nazw osobowych i indeks nazw geograficznych dla katalogu przedmiotowego oraz indeks autorski dla katalogu tekstów literackich.

czytelność odręcznych wpisów na kartach, dużą objętość bloków z szufladkami oraz niewygodną i czasochłonną obsługę. Jednak ze względu na dużą liczbę woluminów czasopism niewprowadzonych do systemu bibliotecznego, jest to na razie jedyny sposób umożliwiający odnalezienie miejsca przechowywania egzemplarza w przypadku, gdy sygnatura nie jest tożsama z numerem inwentarzowym. Inwentarze tytułowe wydawnictw ciągłych prowadzone są bowiem według sygnatur, zaś inwentarze woluminowe według numerów inwentarzowych. Połączenie tych dwóch informacji stanowi kartoteka topograficzna, wykorzystywana m.in. jako narzędzie przy przeprowadzaniu skontrów. Kartoteki topograficzne stosowane są również w Sekcjach Oddziału Zbiorów Specjalnych.

Najtrudniej ocenić aktualną rolę podstawowych katalogów kartkowych biblioteki: alfabetycznego, przedmiotowego i czasopism. Narzędzia te związane są z historią BUŁ od najwcześniejszego okresu jej istnienia. Budowano je stopniowo, modyfikowano według zmieniających się potrzeb, tworzone struktury mające na celu ułatwienie orientacji w układzie kart i zwiększenie efektywności wyszukiwawczej [1, s. 109, 110]. Po wdrożeniu komputeryzacji ich znaczenie systematycznie malało. Obecnie nie są aktualizowane, a pomieszczenia, w których się znajdują świecą pustkami. Mimo że ok. 680 tys. egzemplarzy druków zwartych nie jest skatalogowanych w systemie bibliotecznym², liczba zwolenników poszukiwań w tradycyjnych szufladkach jest znikoma. Najczęściej odwiedzany jest katalog czasopism, ale są to wizyty sporadyczne. Tak więc, czy te zapomniane narzędzia w dalszym ciągu są potrzebne? Zdecydowanie zmierzamy w kierunku przypisania im znaczenia wyłącznie archiwalnego, jednak może jeszcze za wcześnie na takie radykalne stwierdzenie już w tym momencie. W każdym razie liczba wypożyczeń egzemplarzy pozostających wciąż poza katalogiem elektronicznym jest znacznie mniejsza niż egzemplarzy widocznych w katalogu on-line. Od 1 stycznia do 23 maja 2019 r. wypożyczono ponad 46 tys. egzemplarzy druków zwartych skatalogowanych w systemie bibliotecznym i tylko 789 pozostających wyłącznie w katalogach kartkowych, co stanowi ok. 1,7% ogólnej liczby wypożyczeń. Poza tym, alternatywnym źródłem informacji o zbiorach, które nie są opracowane w bazie komputerowej, mogą być cyfrowe katalogi kartkowe, które powstawały w latach 2009–2016. Najwcześniej rozpoczęto digitalizację katalogów zbiorów specjalnych. W 2009 r. powstała cyfrowa wersja katalogów starych druków, ikonografii i kartografii, a w 2015 r. muzykaliów. W 2014 r. udostępniono

2 Dane na dzień 23 maja 2019 r. Na koniec roku 2018 liczba nieskatalogowanych w systemie egzemplarzy druków zwartych wynosiła 695 tys., co stanowiło nieco ponad 46% ogólnej liczby druków zwartych w magazynach bibliecznych.

zdigitalizowany katalog alfabetyczny, rok później katalog czasopism i wydawnictw zbiorowych, a w 2016 r. katalog przedmiotowy.

Trzeba mieć świadomość, że komputery wraz z urządzeniami peryferyjnymi i siecią komputerową to tylko część technologii, która nic nie znaczy bez odpowiedniego oprogramowania. Dopiero połączenie tych dwóch elementów może być traktowane jako pełny obraz warsztatu współczesnego bibliotekarza. Podobnie, czysta karta katalogowa, długopis i maszyna do pisania nie stanowią wystarczających środków do stworzenia katalogu i również takiego „oprogramowania” wymagają. Przed erą komputeryzacji ten „software” stanowiły instrukcje opracowania formalnego i przedmiotowego, klasyfikacje przedmiotowe oraz zasady szeregowania haseł w różnych typach katalogów. Okres ten charakteryzuje duża stabilność przepisów katalogowania. Począwszy od powstania katalogu alfabetycznego BUŁ w 1945 r. aż do wdrożenia zintegrowanego systemu bibliotecznego w 1997 r., stosowano tylko cztery opracowania. Początkowo katalogowano według *Przepisów katalogowania w bibliotekach polskich z 1934 r.* W maju 1946 r. zaczęto stosować *Skrócone przepisy katalogowania* J. Grycza i W. Borkowskiej, a od 1947 r. wykorzystywano, jako źródło pomocnicze, opracowaną przez H. Walterową, *Interpretację i objaśnienia skróconych przepisów katalogowania*. Po prawie czterdziestu latach zaczęto stosować *Przepisy katalogowania księzek. Cz. 1. Opis bibliograficzny*, w opracowaniu Marii Lenartowicz (1984 r.).

Podobną sytuację można zaobserwować w zakresie katalogów rzeczowych. Krótkotrwałe panowanie katalogu klasowego, stopniowe przejście na katalog przedmiotowy i kontynuacja opracowania rzeczowego w takiej formie, przy wykorzystaniu własnego słownika tematów, określników i odsyłaczy [4, s. 204, 205], to w skrócie charakterystyka działań w tym zakresie do 1997 r., a nawet dłużej, bo jeszcze w 2003 r. uzupełniano opisy bibliograficzne o lokalne hasła przedmiotowe, funkcjonujące równolegle z KABA. Również w zakresie szeregowania kart w katalogu przedmiotowym lata 1946–1997 to okres niepodzielnego panowania Adama Łysakowskiego i jego podręcznika. Opracowanie A. Łysakowskiego *Katalog przedmiotowy. Podręcznik*, wydany w Warszawie w 1946 r. traktowano jako podstawowe źródło wiedzy w zakresie zasad szeregowania kart w katalogu przedmiotowym jeszcze kilka lat po wdrożeniu komputeryzacji, do końca 2005 r. Przez kilka lat stosowano zasadę wprowadzania do katalogu komputerowego wyłącznie publikacji z datą wydania od 1998 r. Cezurę czasową, konieczną ze względów organizacyjnych w początkowym okresie po wdrożeniu zintegrowanego systemu bibliotecznego Horizon, zniesiono w 2006 r., a decyzja ta miała bezpośredni związek z wdrożeniem programu do wydruku księgi inwentarzowej i konieczności zachowania w księgach inwentarzowych ciągłości numeracji. Od tej pory do systemu Horizon zaczęto wprowadzać również wpływ archiwalny. Odrębne

zasady stosowano tylko w katalogach zbiorów specjalnych, przede wszystkim ze względu na odmienność opracowywanego materiału. Różnorodność tych narzędzi to prawdziwy obraz bibliotekarskiej ambicji i pasji, oczywiście w dobrym tego słowa znaczeniu, bo skierowanej na zapewnienie czytelnikowi efektywnych sposobów poszukiwania informacji.

Połowa lat dziewięćdziesiątych ubiegłego wieku to okres wdrażania komputeryzacji. Bibliotekę wyposażono w nowoczesną technologię, dzięki czemu umożliwiono proces jej dalszej ewolucji. Oczekiwano w efekcie usprawnienia codziennych czynności bibliotecznych i przyspieszenia obsługi czytelników, ułatwienia wymiany informacji i wdrożenia mechanizmów współpracy międzybibliotecznej, obniżenia kosztów związanych z działalnością biblioteki i udoskonalenia procesów zarządzania, a także umożliwienie szybkiego i łatwego dostępu do treści naukowych. Realizację tych założeń odbierano początkowo jako rzecz trudną, ale oczywistą. Skoro zainwestowano duże pieniądze i ogromny nakład pracy, to spodziewano się rezultatów przynajmniej proporcjonalnych do tych wysiłków. Jednak w dążeniu do osiągnięcia planowanego celu zyskano przede wszystkim świadomość, że ta pogoń jest procesem permanentnym. Czas nieco ostudził początkowy gorący entuzjazm, zaczęto bowiem zdawać sobie sprawę z tego, że wobec zmieniających się realiów system informatyczny, stanowiący element złożonego systemu biblioteczno-informacyjnego wyższej uczelni, nie może być postrzegany jako element stały. Wręcz przeciwnie, jedynie jego ciągła modyfikacja gwarantuje efektywną realizację procesów bibliotecznych.

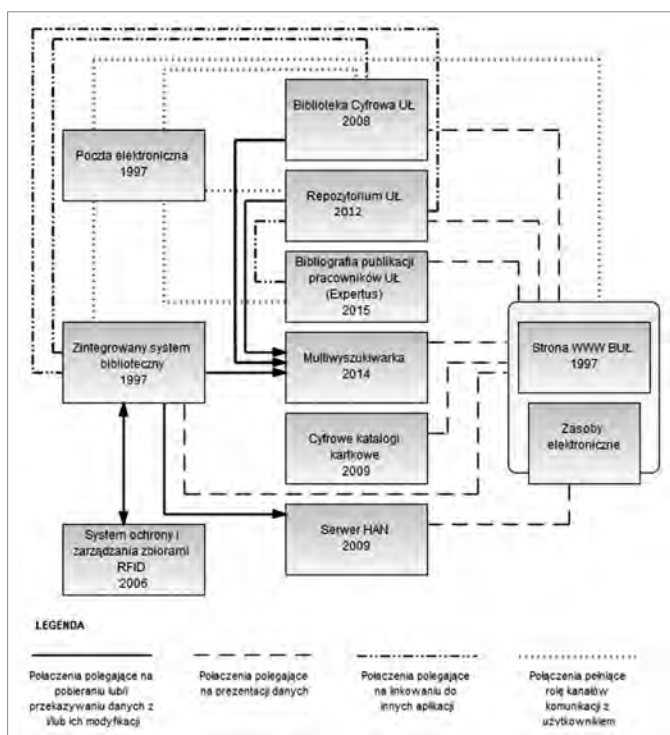
W Bibliotece Uniwersytetu Łódzkiego, podobnie jak w innych bibliotekach akademickich, z ufnością wkroczone w etap komputeryzacji, chociaż plany wdrożeniowe realizowano stopniowo i ostrożnie. Budowę systemu informatycznego można podzielić na dwa zasadnicze elementy. Pierwszy to stopniowe dołączanie kolejnych części składowych infrastruktury, mających wpływ na ogólny postęp w zakresie realizacji procesów bibliotecznych i inspirujących do poszukiwania nowych metod pracy. Drugi to zmiany organizacyjne, uwarunkowane rozwojem nowych technologii i jednocześnie stawiające przed tą technologią nowe wyzwania, będące źródłem jej dalszego rozwoju. Określenie „pierwszy” i drugi” jest w tym wypadku nieprecyzyjne i ma znaczenie raczej wyszczególniające niż szeregujące, bo oba segmenty są ze sobą ściśle powiązane, a właściwie wzajemnie się napędzają do tworzenia coraz bardziej efektywnych rozwiązań. Zintegrowany system biblioteczny to jeden z głównych punktów systemu informatycznego wyższej uczelni, mający decydujący wpływ na jakość usług bibliotecznych i charakter pracy bibliotekarzy.

Do elementów, których znaczenie stale wzrasta ze względu na rosnącą popularność nowych nośników informacji należy również zaliczyć Bibliotekę Cyfrową UŁ,

Repozytorium UŁ, *Bibliografię publikacji pracowników Uniwersytetu Łódzkiego* oraz wdrożenie usługi zarządzania zdalnym dostępem do elektronicznych źródeł informacji, realizowanej od 2010 r. do chwili obecnej przez serwer HAN. Pozostałe komponenty o kluczowym znaczeniu to strona www, mająca duży wpływ na wizerunek macierzystej instytucji i postrzegana jako główny punkt dostępu do systemów i aplikacji udostępnionych użytkownikom, a także poczta elektroniczna, pełniąca rolę głównego kanału komunikacji.

Od 2006 r., po oddaniu do użytku nowego gmachu BUŁ i zapewnieniu czytelnikom wolnego dostępu do części zasobów bibliecznych, ważnym punktem systemu informatycznego było wprowadzenie w tym samym czasie systemu RFID. Jego rola w zarządzaniu udostępnianiem zbiorów biblioteki jest niezaprzeczalna, a wdrożenie tego narzędzia znacząco wpłynęło na pracę bibliotekarzy i przebieg procesów bibliecznych. Powiązania między głównymi elementami systemu informatycznego zilustrowano na rysunku 1.

Rysunek 1. Główne elementy systemu informatycznego Biblioteki Uniwersytetu Łódzkiego



Źródło: opracowanie własne.

Strona www BUŁ powstała w 1997 r. i od tego czasu przeszła wielokrotny „lifting”, a nawet poważniejsze zmiany. Obecnego wyglądu witryny również nie należy traktować jako wersji ostatecznej i jest to podejście uzasadnione, bo podyktowane dążeniem do dostosowania tej formy komunikacji z czytelnikiem do jego zmieniających się oczekiwań. Posiadanie strony internetowej jest w tej chwili obowiązkiem instytucji, która chce dotrzeć do szerokiego kręgu odbiorców swoich usług i dotyczy to również biblioteki. Jednak tak znaczna, w porównaniu do okresu przed 1997 r., zmiana sposobu kontaktu z odbiorcą, to w konsekwencji również konieczność zmiany mentalności bibliotekarzy i pokonania pewnych blokad związanych z przyzwyczajeniem do znanych od dawna metod pracy. Jakość strony internetowej, nie tylko pod względem estetyki, ale również, a może przede wszystkim, pod względem rzetelności przekazywanych informacji, wiąże się z jakością wszystkich elementów systemu informatycznego, które strona www łączy, pośrednicząc w procesie dalszej prezentacji danych. To ogromna odpowiedzialność ciążyąca nie tylko na webmasterach, ale również na wszystkich administratorach pozostałych aplikacji prezentowanych w witrynie.

Od 2007 r. rolę jednego z elementów komunikacji z czytelnikiem, a jednocześnie aktywizacji środowiska bibliotekarzy BUŁ i promocji biblioteki pełni biuletyn informacyjny „biBUŁa”. Można w nim znaleźć m.in. artykuły autorstwa pracowników biblioteki, recenzje przeczytanych książek, wiadomości o wystawach, spotkaniach autorskich i innych wydarzeniach odbywających się na terenie BUŁ, a także informacje o wybranych nowościach książkowych. Dla przykładu, w 2018 r. zamieszczono 69 artykułów i zarekomendowano czytelnikom 112 nowości książkowych z różnych dziedzin. Od nr 2/2012 „biBUŁa” posiada własny ISSN. Teksty zgłaszane do biuletynu podlegają redakcji stylistycznej i merytorycznej, ale zawsze w porozumieniu z autorami. Funkcjonującą już dwunasty rok „biBUŁę” można uznać za bibliotekarskie narzędzie pracy, chociaż narzędzie o szczególnym charakterze – nadprogramowe, pozostające poza zakresem podstawowych czynności objętych wykazem obowiązków, niezwiązane z gratyfikacją finansową, ale przez to, jako wyraz samodzielnej inicjatywy bibliotekarzy, szczególnie cenne.

Począwszy od 1997 r. narzędziem o decydującym wpływie na kształt pracy bibliotekarzy w zakresie wzajemnych kontaktów i łączności z użytkownikami jest poczta elektroniczna. Jej nieodzowność doceniono zarówno w zakresie gospodarowania funduszami jednostki, jak i łatwości oraz szybkości komunikacji. Obecnie każdy z elementów systemu informatycznego wykorzystuje ten kanał łączności z użytkownikami. Szczególnie ważna rola poczty elektronicznej związana jest z działaniem zintegrowanego systemu bibliotecznego. Korespondencja prowadzona tą drogą znacznie obniża koszty funkcjonowania instytucji, a przy tym zapewnia dużo łatwiejszy kontakt

z użytkownikiem. Poczta elektroniczna umożliwia nie tylko monitorowanie czytelników w przypadku niezwróconych w terminie książek, ale również generowanie powiadomień o realizacji zamówień lub zbliżającym się terminie zwrotu wypożyczonych egzemplarzy. W dużej bibliotece akademickiej takiej korespondencji jest bardzo dużo. Dla przykładu, w 2019 r. w okresie od 1 stycznia do 31 marca wysłano pocztą elektroniczną 3210 monitów, co przy obecnych kosztach przesyłek pocztowych i materiałów biurowych wyniosłoby ponad 40 tys. złotych rocznie. Standardowe monity, wysyłane pocztą tradycyjną do osób nieposiadających zarejestrowanego w systemie adresu e-mail, to jedynie ok. 1% ogólnej ich liczby. Dodatkowe powiadomienia o konieczności zwrotu wypożyczonych materiałów wysyłane do czytelników zalegających z najwyższymi kwotami opłat za przekroczenie daty zwrotu materiałów bibliotecznych, przewidzianych w *Regulaminie korzystania ze zbiorów Biblioteki Uniwersytetu Łódzkiego*, to ok. 10% ogólnej liczby powiadomień. Obniżenie kosztów jest więc znaczne, a dodatkowa korzyść to większa skuteczność oddziaływania zautomatyzowanych ponagieł wysyłanych przez system. Trudno mówić o skali tej skuteczności, bo chociaż odnotowuje się systematyczny spadek wysokości kwot wpływających z opłat za nieterminowy zwrot, zagubienie czy zniszczenie materiałów bibliotecznych, to z pewnością nie pozostaje bez wpływu na taką sytuację spadek ogólnej liczby wypożyczeń. Nie ulega jednak wątpliwości, że system jest w stanie dokładniej i szybciej zweryfikować wypożyczenia i zobowiązania wobec biblioteki na kontach czytelników niż zrobiliby to pracownicy w sposób manualny. Taka forma korespondencji pochłania również dużo mniej czasu i ułatwia zarządzanie personelem biblioteki w sposób najbardziej efektywny. Poczta elektroniczna to również podstawowa droga wymiany informacji z wydawcami i kontrahentami BUŁ. W większości przypadków osoby zainteresowane wyrażają zgodę na taką formę kontaktów, jako tańszą i wygodniejszą. Od 2014 r. konta pocztowe pracowników BUŁ zostały przeniesione na serwer pocztowy Office365, a zgodnie z Zarządzeniem nr 146 Rektora UŁ z dnia 10.08.2017 r. [9] i *Regulaminem korzystania przez pracowników oraz osoby pracujące na rzecz UŁ z kont służbowej poczty elektronicznej w UŁ*, stanowiącym załącznik do tego Zarządzenia [5], usługa MS Office 365 jest obecnie „Jedynym systemem obsługi poczty służbowej Uniwersytetu Łódzkiego”.

Obok poczty, po wdrożeniu MS Office 365, do dyspozycji pracowników oddano również usługę OneDrive, coraz częściej wykorzystywaną w zakresie udostępniania dokumentów i opracowywania danych w grupach. Nie znaczy to jednak, że nowe rozwiązania od początku przyjęto z entuzjazmem. Nie znaczy to nawet, że w tej chwili są w pełni stosowane przez wszystkich pracowników. Przyczyną oporu jest z jednej strony przyzwyczajenie do starych metod, z drugiej zaś brak pewnej swobody w posłu-

giwaniu się nowymi narzędziami. Rozwiązania problemu upatrywano w szkoleniach przeprowadzonych przez informatyka z Samodzielnej Sekcji ds. Komputeryzacji BUŁ, jednak mimo to do chwili obecnej nie osiągnięto pełnego wykorzystania możliwości usługi OneDrive.

W konsekwencji pojawienia się nowych nośników informacji wdrażano kolejne systemy zmieniające sposób pracy bibliotekarzy i poszerzające zakres ich obowiązków. W odpowiedzi na zapotrzebowanie czytelników i ogólne tendencje w bibliotekarstwie, w 2008 r. uruchomiono na platformie dLibra Bibliotekę Cyfrową UŁ (BCUŁ), a w 2012 r. Repozytorium UŁ (RUŁ). Wpływ każdej z tych instalacji na pracę bibliotekarzy sprowadza się w dużym uproszczeniu do konieczności opracowania zbiorów elektronicznych w dodatkowych programach i udostępnienia ich użytkownikom w odpowiednich interfejsach. Od chwili wdrożenia Biblioteki Cyfrowej UŁ jej zasoby szybko rosną. Metadane opracowuje się w formacie DublinCore, dużo prostszym niż stosowany w zintegrowanym systemie bibliotecznym MARC 21, a więc nie sprawiającym specjalnych trudności, chociaż, jak w każdym przypadku wdrożenia nowych elementów systemu, wymagającym odpowiedniego przeszkolenia. Za funkcjonowanie Biblioteki Cyfrowej odpowiadają informatycy i redaktorzy z Samodzielnej Sekcji ds. Komputeryzacji BUŁ, wspomagani w razie potrzeby przez pracowników z Oddziału Opracowania Zbiorów. Digitalizacja odbywa się na zasadzie outsourcingu i w ramach umowy biblioteka otrzymuje materiały wymagające jedynie opracowania metadanych, więc nie występują problemy związane z obróbką plików. W 2018 r. BCUŁ sklasyfikowano w Federacji Bibliotek Cyfrowych (FBC) na 10 miejscu pod względem liczby obiektów, co, wobec 136 instytucji zrzeszonych w FBC, można uznać za wynik zupełnie przyzwoity. Na pytanie, czy w tej chwili występują jakieś szczególne trudności związane z prowadzeniem BCUŁ, można odpowiedzieć przecząco z dwoma wyjątkami. Pierwszy to prawa autorskie i majątkowe, które skutecznie ograniczają możliwości doboru materiałów do digitalizacji. Ze względu na ograniczenia związane z prawem autorskim niektóre kolekcje udostępniane są wyłącznie w sieci wewnętrznej BUŁ. Ograniczenia udostępniania zastosowano w przypadku kolekcji: *Dokumenty administracji RP i PRL w latach 1945–1970*, *Łódzka szkoła plakatu w opozycji do propagandy, reklamy i kultury na plakatach z okresu PRL*, *Polska szkoła plakatu na plakacie filmowym w latach 1947–1989*, *Historia kina światowego na XX-wiecznych drukach ulotnych*, dokumentu ikonograficznego *Łódzkie palace*, zawierającego grafiki Wacława Kondka, części zbiorów kartograficznych oraz książek i czasopism przesyłanych do BUŁ w PDF-ach w ramach egzemplarza obowiązkowego. Z tego samego powodu nie planowano również rozszerzenia digitalizacji na materiały dydaktyczne. Jak pisze Teresa Święćkowska omawiając ten temat: „Biblioteki publiczne mogą swobodnie dygitalizować

i udostępniać tylko część dziedzictwa wiedzy i kultury, tę, która nie podlega ochronie praw własności. Najnowsze osiągnięcia, wszystko, co stanowi w ramach aktualnego systemu polityczno-gospodarczego o warunkach ekonomicznego powodzenia, podlega komercyjnej reglamentacji” [7, s. 55]. Problem dotyczy, oczywiście, również bibliotek akademickich. Druga bariera to wszechobecne kłopoty finansowe, z którymi boryka się zapewne większość bibliotek uczelnianych, a dotyczące zarówno kosztów outsourcingu, jak i odnowy sprzętu oraz oprogramowania, zapewniającego bezpieczne, sprawne i komfortowe dla użytkownika funkcjonowanie biblioteki cyfrowej³.

Wspólna cecha Biblioteki Cyfrowej UŁ i Repozytorium UŁ to jedynie realizacja procesu gromadzenia, przechowywania i udostępniania elektronicznych wersji materiałów na dedykowanej platformie. Odmienna jest jednak platforma, założenia i sposób obsługi. Podstawowy cel BCUŁ to rozszerzenie i ułatwienie dostępu do zbiorów bibliotecznych i ich popularyzacja, przy jednoczesnej ochronie materiałów oryginalnych. Natomiast zadaniem Repozytorium Uniwersytetu Łódzkiego jest gromadzenie, przechowywanie i udostępnianie materiałów powstałych w wyniku pracy badawczej i dydaktycznej pracowników oraz doktorantów UŁ, a przez to upowszechnianie dorobku naukowego i promowanie prowadzonych badań naukowych. W 2018 r. RUŁ sklasyfikowano na pierwszym miejscu według agregatora CEON i trzeba to traktować jako duże osiągnięcie biblioteki, zarówno od strony logistycznej, jak i merytorycznej. Pod względem organizacyjnym Repozytorium to przedsięwzięcie o szerszym zasięgu niż Biblioteka Cyfrowa, głównie ze względu na założenie ścisłej współpracy z poszczególnymi jednostkami macierzystej uczelni oraz autorami deponującymi swoje teksty, jak również w związku z realizacją procesu przekazywania metadanych do bazy POL-index⁴.

Podobne problemy występują także w procesie tworzenia *Bibliografii publikacji pracowników Uniwersytetu Łódzkiego*, która powstaje w systemie Expertus, stosowanym przez BUŁ od 2015 r. do sporządzania bibliografii dorobku naukowego oraz szczegółowych analiz bibliometrycznych (wcześniej *Bibliografię dorobku pracowników UŁ* prowadzono w systemie MAK BN). Bibliografia administrowana jest przez bibliotekarzy Samodzielnej Sekcji Bibliografii, Bibliometrii i Sieciowych Zasobów Informacji. Biblioteka UŁ pełni rolę koordynatora działań w tym zakresie dla wszyst-

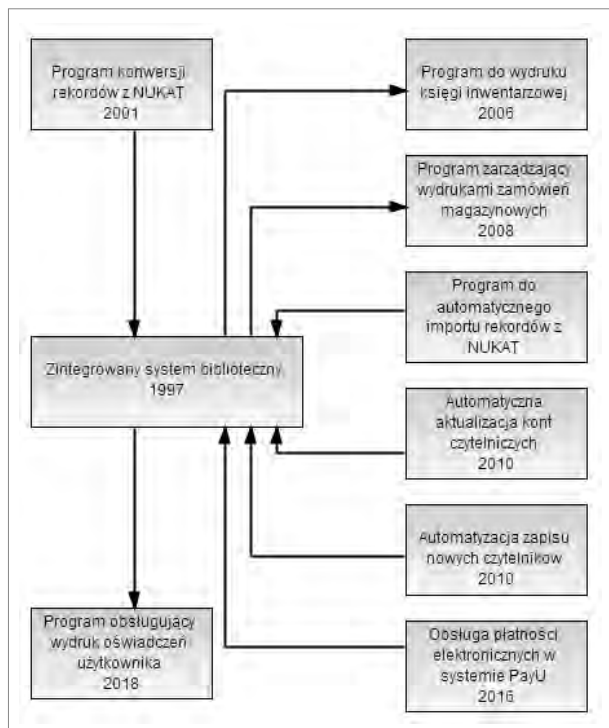
3 BCUŁ wykorzystuje oprogramowanie dLibra, obecnie w wersji 5.8.5, opracowane i rozwijane przez Poznańskie Centrum Superkomputerowo-Sieciowe. Chcąc unowocześnić ofertę dla czytelników w 2019 r. podjęto decyzję o zakupie oprogramowania dLibra 6.0.

4 POL-index – polska baza cytowań. W celu sprawnego przekazywania danych wykorzystywany jest skrypt autorstwa informatyka BUŁ, konwertujący metadane do formatu przyjętego przez POL-index.

kich jednostek macierzystej uczelni. Baza jest w znacznym stopniu autonomiczna i poza korzystaniem z poczty elektronicznej jako kanału komunikacji z użytkownikami oraz połączeniem ze stroną internetową BUŁ, umożliwiającą prezentację gromadzonych informacji, ma związek tylko z Repozytorium UŁ i to w dość wąskim zakresie. Ponieważ zdarza się, że materiał gromadzony w *Bibliografii* jest zbieżny z publikacjami w RUŁ, podjęto próbę łączenia tych rekordów za pomocą linków i kierowania w ten sposób użytkownika od metadanych do pełnych tekstów. Wymaga to dokładności i skrupulatności, ponieważ w przeciwnym wypadku link odsyła zainteresowanych donikąd, a błędna informacja jest gorsza niż żadna. Jednak każda próba scalenia danych z dwóch baz promujących dorobek pracowników uczelni warta jest podjęcia takiego wysiłku i należy do tego dążyć. W sytuacji posiadania kilku różnych systemów realizujących odmienne zadania należy zmierzać do jak największej spójności przekazywanych informacji, zaś w przypadku *Bibliografii publikacji pracowników* i *Repozytorium UŁ* jest to jedyny sposób realizacji tej polityki. Podobna zasada obowiązuje również w zakresie metadanych w katalogu on-line, jednak nie zawsze stosowanie tych praktyk jest wykonalne. O ile w przypadku RUŁ możliwe jest, oczywiście w pewnym zakresie, powiązanie niektórych rekordów z metadanymi prezentowanymi w katalogu komputerowym i przekierowanie użytkownika, poszukującego materiałów w drukowanych zasobach biblioteki, do pełnego tekstu za pomocą linku zamieszczonego w opisie bibliograficznym, o tyle w przypadku *Bibliografii* jest to niemożliwe ze względów technicznych. Wersja systemu Expertus, posiadana przez BUŁ, nie oferuje możliwości tego typu połączenia.

Nowoczesnym narzędziem pracy, które, chociaż wymienione na końcu, zapoczątkowało znaczące zmiany w zakresie sposobu pracy bibliotekarzy, był i jest zintegrowany system biblioteczny. Biblioteki łódzkie podjęły działania w kierunku komputeryzacji w 1994 r. Utworzono wówczas Międzyuczelniany Zespół Biblioteczny, wdrożono zintegrowany system biblioteczny Horizon i rozpoczęto budowanie lokalnych katalogów bibliotek biorących udział w projekcie. Międzyuczelniany Zespół Biblioteczny został powołany do życia przede wszystkim z przyczyn finansowych. Jego powstanie wiązało się z wystąpieniem do Fundacji Andrew W. Mellona z wnioskiem o przyznanie grantu na zakup i wdrożenie zautomatyzowanego systemu bibliotecznego Horizon (stworzonego przez amerykańską firmę Ameritech Library Services, obecnie dostarczanego przez Sirsi/Dynix, wdrożonego w polskich bibliotekach naukowych w drugiej połowie lat 90. XX w. i użytkowanego w bibliotekach Łódzkiej Akademickiej Sieci Bibliotecznej do 2012 r.). Inicjatywa zaowocowała dalszą współpracą, trwającą do dnia dzisiejszego. Od 2003 r. Międzyuczelniany Zespół Biblioteczny nosi nazwę Łódzkiej Akademickiej Sieci Bibliotecznej (ŁASB).

Rysunek 2. Aplikacje wspomagające działanie zintegrowanego systemu bibliotecznego Symphony



Źródło: opracowanie własne.

Pierwsze rekordy wprowadzono do bazy w 1997 r. Po 15 latach przeprowadzono migrację do nowocześniejszego systemu Symphony (zintegrowanego systemu bibliotecznego również dostarczanego przez Sirsi/Dynix, wdrożonego w bibliotekach Łódzkiej Akademickiej Sieci Bibliotecznej w 2012 r.), użytkowanego do dnia dzisiejszego. Na podstawie wieloletnich doświadczeń zarówno w zakresie wdrożenia, jak i użytkowania systemów Horizon i Symphony można wyciągnąć dwa istotne wnioski. Po pierwsze pełne wykorzystanie możliwości tak skomplikowanych i rozbudowanych narzędzi nie musi nastąpić od razu, a z niektórych właściwości można w ogóle zrezygnować, jeśli ich uruchomienie nie jest celowe z punktu widzenia potrzeb biblioteki. Modułowa budowa zintegrowanego systemu bibliotecznego pozwala na elastyczny dobór funkcjonalności, co jest szczególnie istotne w przypadku złożonej struktury systemu biblioteczno-informacyjnego macierzystej instytucji. Przykład takiego postępowania to odłożenie uruchomienia w BUŁ modułu udostępniania do czasu oddania do użytku nowego gmachu w 2006 r. i przesunięcie o dalsze kilka miesięcy elektronicznej ob-

sługi zamówień magazynowych, które wdrożono w lutym 2007 r. Drugi z wniosków, wyciągniętych na podstawie wieloletniej praktyki, jest mniej optymistyczny. Trzeba bowiem stwierdzić, że w żadnym z użytkowanych systemów nie zapewniono w pełni realizacji specyficznych potrzeb biblioteki i dlatego, w celu uzupełniania niezbędnych funkcjonalności, stosowano dodatkowe programy zewnętrzne, w większości autorstwa informatyków BUŁ. Na rysunku 2 zilustrowano aktualny stan wdrożenia zintegrowanego systemu bibliotecznego Symphony i aplikacji, które go wspomagają.

Zewnętrzne narzędzia, implementowane w latach 2001–2018, wykorzystuje się w celu usprawnienia procesów bibliecznych, począwszy od ewidencji zbiorów aż do obsługi użytkowników. Niektóre, jak *Automatyzacja zapisu czytelników* i *Automatyczna aktualizacja kont*, powiązane są z zewnętrzną bazą pracowników UŁ i czytelników zarejestrowanych w systemie USOS. Pierwszym programem wspierającym działanie zintegrowanego systemu bibliotecznego, wówczas jeszcze Horizonta, był program konwersji rekordów bibliograficznych i kartotekowych z katalogu Nukat. Aktywną współpracę z Nukatem BUŁ podjęła od początku istnienia katalogu centralnego, czyli w 2002 r. i kontynuuje ją do dnia dzisiejszego, znajdując się w czołówce bibliotek pod względem liczby rekordów własnego autorstwa zasilających wspólną bazę. Ze względu na pewne różnice w interpretacji przez Nukat i BUŁ formatu MARC 21, a także z powodu innego systemu kodowania znaków⁵ i używania w opisach bibliograficznych pól lokalnych, konieczne okazało się dostosowanie importowanych rekordów do własnych potrzeb biblioteki. Program konwersji umożliwił nie tylko płynną współpracę z Nukatem, ale również coraz dalej idącą automatyzację tego procesu, znacznie ułatwiającą pracę bibliotekarzom. Trudno zaprzeczyć, że w rozwój narzędzi i procedur związanych z rozpoczęciem współpracy z katalogiem centralnym włożono ogromną pracę. Wysiłek ten zaczął jednak przynosić wymierne efekty, a pierwszym z nich było przyspieszenie budowania katalogu lokalnego. Odczuwalny wzrost liczby rekordów można było zaobserwować od 2003 r., kiedy wprowadzono do bazy prawie 21,5 tys. opisów bibliograficznych, osiągając ogólną ich liczbę prawie 86,5 tys. Na koniec 2018 r. liczba rekordów bibliograficznych w bazie BUŁ wyniosła ponad 828,2 tys. Jak łatwo policzyć, średni przyrost katalogu lokalnego za lata 2004–2018 to prawie 49,5 tys. rekordów rocznie. Dynamika tego zjawiska zwiększyła

5 W systemie Virtua używanym przez Nukat stosowano kodowanie UTF 8, zaś we wcześniejszych wersjach Horizonta kodowanie ALA. Po migracji do wersji 7 Horizonta, uwzględniającej UTF 8, z konwersji znaków zrezygnowano. W pozostałej części program konwertujący jest nadal stosowany i modyfikowany zgodnie z potrzebami BUŁ i ze zmianami wprowadzanymi w formacie katalogowania różnych typów dokumentów.

się w ostatnich latach i, jeśli wziąć pod uwagę okres 2011–2018, to średnio wprowadzono do bazy ponad 56,5 tys. opisów bibliograficznych na rok. Świadczy to zarówno o prawidłowości funkcjonowania zaimplementowanych narzędzi, jak i o wpływie wieloletniego doświadczenia bibliotekarzy na realizację wdrożonych procedur. Dzięki tak wyraźnemu przyspieszeniu opracowania zbiorów pojawiła się realna szansa na wdrożenie planowego procesu katalogowania retrospektywnego, przy jednoczesnym zachowaniu bardzo dobrej jakości informacji w katalogu on-line. Droga do celu jest wprawdzie daleka, ale dotąd biblioteki nie dysponowały tak efektywnym narzędziem i, bogatsze w wieloletnie doświadczenie, mają wreszcie szansę wypracować skuteczne metody realizacji takiego przedsięwzięcia. W tabeli 1 przedstawiono dane dotyczące katalogowania retrospektywnego prowadzonego w BUŁ.

Tabela 1. Katalogowanie retrospektywne w BUŁ w latach 2010–2019

Liczba egzemplarzy opracowanych w ramach katalogowania retrospektywnego w latach 2010–2019 (dane nie obejmują wydawnictw ciągłych)	
Rok	Liczba egzemplarzy
2010	27 329
2011	30 063
2012	18 395
2013	27 769
2014	26 228
2015	17 775
2016	22 581
2017	21 649
2018	16 825
2019 (styczeń–maj)	36 387
Razem	245 001

Źródło: opracowanie własne.

W 2019 r. w ramach katalogowania retrospektywnego opracowywano średnio ok. 3 tys. egzemplarzy miesięcznie⁶. W dalszej perspektywie nie tylko trzeba dążyć do utrzymania obecnego tempa opracowania zbiorów sprzed 1998 r., ale również poszukiwać nowych metod wspomagających prowadzone prace i wpływających na ich dalszą intensyfikację. Dzięki korzystaniu z dorobku innych bibliotek i usprawnieniu procesu importu rekordów z Nukatu oraz dzięki zmianom organizacyjnym w zakresie

6 Dane na podstawie statystyk z zintegrowanego systemu bibliotecznego Symphony. Przedstawione dane dotyczą wyłącznie BUŁ, nie obejmują bibliotek zakładowych UŁ.

drogi książki z wpływu bieżącego, retrokonwersja może być nie tylko kontynuowana, ale również przyspieszona. Z doświadczeń bibliotekarzy wynika, że nawet katalog zdigitalizowany nie wpływa na większe zainteresowanie „starymi”, a więc pochodzącymi sprzed 1998 r. zbiorami BUŁ. Po wprowadzeniu do katalogu OPAC książki te zyskują nowe życie, ponieważ są widoczne w sieci. Ograniczenie czasochłonności i pracochłonności procesu katalogowania wpływa również na obniżenie kosztów funkcjonowania biblioteki, co wobec odczuwalnych problemów finansowych jest istotnym elementem przemawiającym na korzyść utrzymania dotychczasowych metod współpracy międzybibliotecznej, realizowanej przez udział w projekcie centralnego katalogu Nukat.

Nieco inaczej wygląda sytuacja w przypadku retrokonwersji wydawnictw ciągłych. Wiele tytułów nie jest skatalogowanych w katalogu on-line, a nawet w przypadku tych, które są w nim widoczne, nie od razu wprowadzono cały zasób. Katalogowanie tych zbiorów w systemie Horizon rozpoczęto w 2001 r. i ta data stanowiła początkowo cezurę czasową dla opracowania czasopism w bazie komputerowej. Według stanu na maj 2019 r. opracowano w systemie bibliotecznym Symphony zaledwie niecałe 40% wszystkich tytułów znajdujących się w zbiorach BUŁ, zarówno wciąż się ukazujących, jak i tych, których wydawanie zostało zakończone. Ogólna liczba egzemplarzy wydawnictw ciągłych to ok. 569 tys., zaś w katalogu OPAC jest ich ok. 224 tys., co stanowi niewiele ponad 39% zasobu. Mimo iż od kilku lat informacje są uzupełniane w katalogu on-line, to proces katalogowania retrospektywnego wydawnictw ciągłych ma niewielkie szanse na pełną realizację ze względu na rozmiary tej kolekcji i specyfikę jej opracowania.

Dzięki jednolitym zasadom katalogowania, przestrzeganiu narzuconych reguł i stałej pracy Centrum Nukat przy współudziale bibliotek współkatalogujących, stworzono warunki dla wdrożenia najbardziej efektywnych metod udostępniania informacji o autorach i ich publikacjach. Od 2019 r. wprowadzono zasadę uzupełniania rekordów kartotekowych o identyfikator ORCID (Open Researcher and Contributor ID – kod alfanumeryczny stworzony dla unikalnego identyfikowania autorów i współautorów publikacji naukowych), co zgodne jest z dążeniem Nukatu do jednoznacznej identyfikacji autorów publikacji oraz spójności i rzetelności informacji zawartej w katalogu centralnym, a więc również w bazach lokalnych. Podobnym celom służą, stosowane w rekordach kartotekowych, identyfikatory VIAF⁷, ISNI⁸ i WIKIDATA. Niestety,

7 VIAF® – Virtual International Authority File – wirtualna, międzynarodowa kartoteka haseł wzorcowych. Projekt obsługiwany przez Online Computer Library Center (OCLC).

8 ISNI – International Standard Name Identifier (Międzynarodowy standardowy identyfikator nazwy ISO 27729). Umożliwia identyfikację pojedynczej tożsamości (np. pseudonimu autora) za pomocą unikatowego numeru.

system Symphony użytkowany w BUŁ nie daje możliwości prezentacji rekordu kartotekowego w katalogu on-line, a więc udogodnienia te nie są dostępne dla użytkownika zewnętrznego BUŁ. Mimo podjęcia wysiłków w tym kierunku szansa na udostępnienie tej informacji czytelnikom jest na razie niewielka.

Mechanizmy współpracy międzybibliecznej są narzędziem zupełnie odmiennym niż omawiane wcześniej. Analizować należy je na dwóch różnych płaszczyznach – ogólnokrajowej, dzięki uczestnictwu w projektach o szerokim zasięgu, i lokalnej – w ramach systemu biblioteczno-informacyjnego macierzystej uczelni. W pierwszym przypadku niekwestionowane znaczenie dla rozwoju współpracy międzybibliecznej miało podjęcie przez dyrekcję BUŁ decyzji o rozpoczęciu aktywnej współpracy z Narodowym Uniwersalnym Katalogiem Centralnym Nukat, natomiast w zakresie współpracy o zasięgu lokalnym trzeba podkreślić wpływ komputeryzacji na integrację BUŁ i bibliotek zakładowych UŁ. W 2003 r. pięć pierwszych bibliotek zakładowych przystąpiło do współkatalogowania do wspólnej bazy, a od 2016 r. współdziała w tym zakresie 12 jednostek, w tym BUŁ, 10 bibliotek zakładowych i Biblioteka American Corner. Liczba ta zmieniała się zarówno z powodu przystępowania do współpracy nowych bibliotek, jak i wskutek zmian organizacyjnych⁹. Dzięki takiej integracji sca-

9 Biblioteki Zakładowe UŁ rozpoczęły pracę w systemie Horizon od modułu Katalogowania. Jako pierwsze przystąpiły do współkatalogowania Biblioteka Polonistyczna, Biblioteka Wydziału Ekonomiczno-Socjologicznego i Biblioteka Socjologiczna, Biblioteka Geograficzna, Biblioteka Fizyczna, Biblioteka Wydziału Matematyki; w 2004 – Biblioteka Instytutu Anglistyki, Biblioteka Instytutu Psychologii, Biblioteka American Corner; w 2006 – Biblioteka Wydziału Zarządzania, Biblioteka Wydziału Prawa i Administracji; w 2007 – Biblioteka Instytutu Etnologii i Antropologii Kulturowej, Biblioteka Instytutu Historii, Biblioteka Wydziału Nauk o Wychowaniu; w 2009 – Biblioteka Instytutu Filozofii, Biblioteka Instytutu Kultury Współczesnej (do 2009 r. pod nazwą Biblioteka Instytutu Teorii Literatury, Teatru i Sztuk Audiowizualnych), Biblioteka Katedr Germanistyki; w 2010 – Biblioteka Wydziału Studiów Międzynarodowych i Politologicznych, Biblioteka Instytutu Rusycystyki, Biblioteka Katedry Bibliotekoznawstwa i Informacji Naukowej; w 2012 – Biblioteka Instytutu Archeologii. W wyniku zmian organizacyjnych i łączenia bibliotek w latach 2010, 2014 i 2016, od października 2016 r. system biblioteczno-informacyjny Uniwersytetu Łódzkiego obejmuje 12 jednostek, w tym BUŁ, 10 bibliotek zakładowych UŁ i Bibliotekę American Corner. W 2010 r. połączono Bibliotekę Socjologiczną z Biblioteką Wydziału Ekonomiczno-Socjologicznego i Bibliotekę Instytutu Psychologii z Biblioteką Wydziału Nauk o Wychowaniu, w 2014 r. utworzono jedną Bibliotekę Wydziału Filologicznego, scalając Bibliotekę Katedr Germanistyki, Bibliotekę Instytutu Rusycystyki, Bibliotekę Polonistyczną, Bibliotekę Katedry Bibliotekoznawstwa i Informacji Naukowej, Bibliotekę Instytutu Anglistyki i Bibliotekę Instytutu Kultury Współczesnej, a w 2016 r.

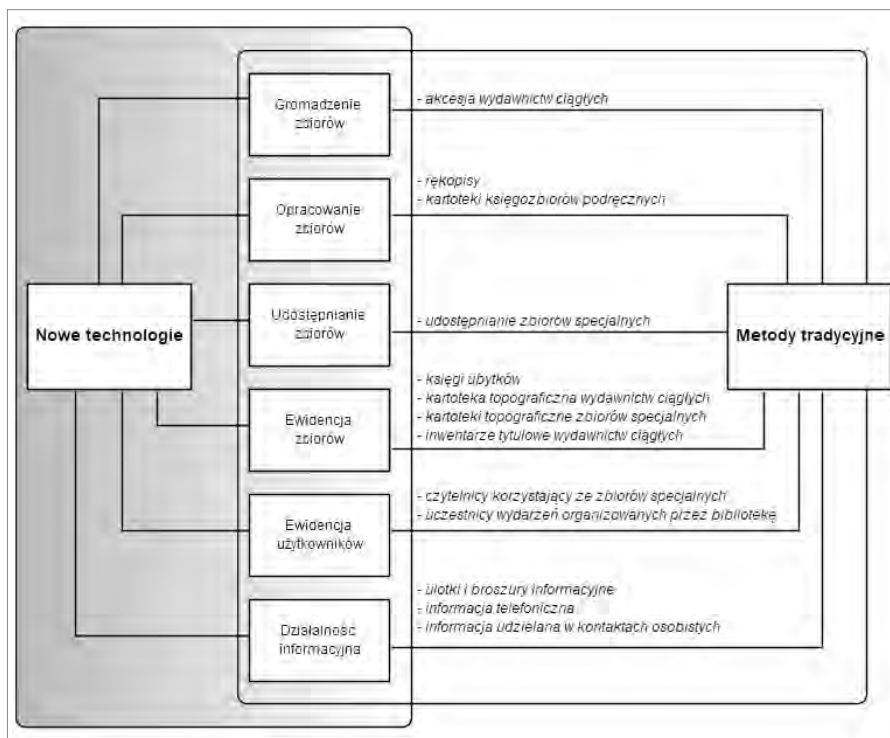
lono w jednym miejscu rozproszoną dotąd informację o zbiorach wszystkich bibliotek współkatalogujących, osiągając przy tym spójność i wiarygodność w zakresie merytorycznej zawartości metadanych. Zarówno wdrożenie współkatalogowania w ramach uczelnianego systemu biblioteczno-informacyjnego, jak i współpraca z Nukatem, wywarły wpływ na zmianę mentalności bibliotekarzy, którzy uświadomili sobie, że są częścią jednego zespołu realizującego projekt niezmiernie istotny z punktu widzenia potrzeb współczesnego czytelnika, że zarówno współtworzona baza lokalna, jak i Nukat będą takimi narzędziami, jakimi sami je stworzą. To poczucie odpowiedzialności działa bardzo mobilizująco i integrująco.

Jakie wnioski można wyciągnąć podsumowując rozważania o nowoczesnych narzędziach pracy współczesnego pracownika biblioteki? Po pierwsze, rozwój nowoczesnych technologii jest procesem permanentnym, a co za tym idzie warsztat pracy bibliotekarza czeka również ciągła ewolucja i to niezależnie od stosowanej nazwy tego zawodu. Moment zakończenia tego procesu jest nieprzewidywalny, a właściwie można zaryzykować stwierdzenie, że nie istnieje w ogóle. Po drugie, duża biblioteka naukowa, funkcjonująca od ponad siedemdziesięciu lat, a więc ponad pięćdziesiąt lat przed wdrożeniem komputeryzacji, nie ma możliwości całkowitego wyeliminowania starych narzędzi i wieloletnich przyzwyczajęń, nawet tych nie do końca uzasadnionych, i zastosowania w krótkim czasie nowoczesnych zamienników. Główne przyczyny tego stanu rzeczy to ciągle niedofinansowanie tych instytucji, przyzwyczajenia personelu do stosowanych od dawna metod pracy, a także specyfika zbiorów bibliecznych, wymagających często stosowania wyjątkowo starannych środków ochrony i odrębnych zasad udostępniania. Dotyczy to szczególnie zbiorów specjalnych: starych druków, zbiorów kartograficznych i ikonograficznych, dokumentów życia społecznego, rękopisów i cymeliów. Zbiory te katalogowane są w zintegrowanym systemie bibliotecznym, ale nie są zamawiane elektronicznie, a zasady korzystania z nich określa *Regulamin korzystania ze zbiorów Biblioteki Uniwersytetu Łódzkiego* [6]. W zakresie opracowania wyjątkiem są rękopisy, dla których nie ma jeszcze formatu Marc 21 i dlatego katalogowane są wyłącznie w sposób tradycyjny. Nad formatem dla rękopisów prace wciąż trwają i prawdopodobnie w ciągu kilku miesięcy będzie można wdrożyć katalogowanie tych zbiorów w bazie komputerowej. Ograniczeniom podlega również udostępnianie prac doktorskich. Reguluje to Zarządzenie Rektora

utworzono Bibliotekę Humanistyczną obejmującą: Bibliotekę Instytutu Archeologii, Bibliotekę Instytutu Etnologii i Bibliotekę Instytutu Filozofii. W 2009 r. rozpoczęto proces wdrażania w bibliotekach zakładowych UŁ modułu *Udostępniania i elektronicznego składania zamówień na zbiory biblieczne*. Obecnie czytelnicy wszystkich bibliotek zakładowych korzystają już z tego udogodnienia.

UŁ nr 23 z 16 XII 2014 r. [10]. Na rysunku 3 przedstawiono udział starych i nowych metod w działalności biblioteki.

Rysunek 3. Udział tradycyjnych metod i nowych technologii w realizacji procesów bibliotecznych w BUŁ



Źródło: opracowanie własne.

W diagramie szczegółowo rozpisano wyłącznie te elementy, które są realizowane przy użyciu tradycyjnych narzędzi, jako wymagające w dzisiejszych czasach dodatkowego wyjaśnienia. Nowe technologie wykorzystuje się w zakresie realizacji wszystkich procesów bibliotecznych, począwszy od gromadzenia zbiorów, a skończywszy na działalności informacyjnej, i to w coraz szerszym zakresie. Dzięki nim biblioteka dociera do użytkownika szybciej i w sposób bardziej atrakcyjny. Znaczenie nowoczesnych narzędzi systematycznie wzrasta, a dawne metody są w odwrocie, chociaż zapewne przez wiele lat nie zostaną całkiem wyeliminowane. Tabele 2–4 ilustrują skalę udostępniania i katalogowania zbiorów w systemie Symphony i w sposób tradycyjny – w Sekcjach Oddziału Zbiorów Specjalnych.

Dane widoczne w tabelach jasno wskazują na zanikający udział tradycyjnych metod opracowania i udostępniania zasobów biblioteki. Ta tendencja daje się zauważyć również w innych obszarach działalności bibliotecznej. Katalogowanie rękopisów w bazie komputerowej to tylko kwestia czasu. Po zakończeniu prac nad formatem wszystkie rodzaje zbiorów zostaną włączone do katalogu on-line. Dodatkowe kartoteki i katalogi wewnętrzne, niektóre dokumenty związane z ewidencją zbiorów i tradycyjna forma udostępniania kolekcji specjalnych pewnie utrzymają się przez dłuższy czas, chociaż i tu trzeba szukać alternatywnych metod. I to jest kolejny wniosek wynikający z wieloletnich doświadczeń – trzeba dążyć do wdrażania rozwiązań, które będą w stanie zastąpić tradycyjne narzędzia i doskonalić nowe, jeśli oczywiście będzie to uzasadnione z punktu widzenia efektywności działalności biblioteki. Realizując nowe pomysły trzeba jednak brać pod uwagę rzeczywiste potrzeby i aktualne możliwości macierzystej jednostki. W przeciwnym wypadku osiągnięte korzyści, często dużo niższe od spodziewanych, nie zrównoważą poniesionych nakładów.

Tabela 2. Opracowanie zbiorów w zintegrowanym systemie bibliotecznym Symphony i w sposób tradycyjny w 2018 r.

Katalogowanie w systemie Symphony w 2018 r.	
Opisy bibliograficzne	44 157
W tym opisy bibliograficzne czasopism	815
Opracowane egzemplarze	96 011
Katalogowanie tradycyjne w 2018 r.	
Karty katalogowe dla rękopisów	1274

Źródło: opracowanie własne.

Tabela 3. Udostępnianie zbiorów do wypożyczalni i czyteln BUŁ w zintegrowanym systemie bibliotecznym Symphony w 2018 r.

	Wypożyczenia	Przedłużenia
Wypożyczenia do domu	120 590	13 882
Udostępnienia na miejscu	26 846	312
Razem	147 436	14 194

Źródło: opracowanie własne.

Tabela 4. Udostępnianie zbiorów przechowywanych w Oddziale Zbiorów Specjalnych (OZS) w 2018 r.

Sekcje Oddziału Zbiorów Specjalnych	Udostępniono
Dokumenty Życia Społecznego	909
Kartografia	1182
Muzykalia	4860
Ikonografia	1919
Cymelia	144
Rękopisy	3650
Stare Druki	2752
Razem	15 416

Źródło: opracowanie na podstawie statystyk prowadzonych przez OZS.

Bibliografia

1. Augustyniak Mariola: *Katalog jako narzędzie informacji o zasobach biblioteki naukowej. Z doświadczeń Biblioteki Uniwersytetu Łódzkiego*. W: Wojciechowska Maja (red.): *Multi-bibliotekarstwo*. Warszawa: Wydawnictwo Naukowe i Edukacyjne SBP, 2018, s. 109–125. ISBN 978-83-65741-14-1.
2. Kamińska Krystyna, Treichel Irena: *Katalogi biblioteczne*. W: *Pierwsze dziesięciolecie [!] Biblioteki Uniwersyteckiej w Łodzi. 1945–1954*. Łódź: Biblioteka Uniwersytecka, 1955, s. 56–64.
3. Mocydlarz Mirosława: *Udostępnianie informacji naukowej na nośnikach elektronicznych*. „Biuletyn Porozumienia »Biblioteka z Horyzontem«” [Dokument elektroniczny]. 2002, nr 2. Tryb dostępu: <http://www.pfsl.poznan.pl/horyzonty/nosniki/spis.html>. Stan z dnia 30.05.2019.
4. Rajchert Róża: *Opracowanie przedmiotowe w Bibliotece Uniwersytetu Łódzkiego – droga od katalogu klasowego do języka haseł przedmiotowych KABA*. W: Wrocławska Maria, Kujawska Irena, Łabiszewska Irena (red.): *Od przeszłości do teraźniejszości. Biblioteka Uniwersytetu Łódzkiego 1945–2015*. Łódź: Wydawnictwo Uniwersytetu Łódzkiego, 2015, s. 202–211. ISBN 978-83-7969-679-6.
5. *Regulamin korzystania przez pracowników oraz osoby pracujące na rzecz UE z kont służbowej poczty elektronicznej w UE* [Dokument elektroniczny]. Tryb dostępu: <https://helpdesk.uni.lodz.pl/wp-content/uploads/2017/09/Regulamin-poczta-po-poprawkach.pdf>. Stan z dnia 30.05.2019.

6. *Regulamin korzystania ze zbiorów Biblioteki Uniwersytetu Łódzkiego* [Dokument elektroniczny]. Tryb dostępu: <http://www.lib.uni.lodz.pl/media/pliki/regulamin.pdf>. Stan z dnia 30.05.2019.
7. Święćkowska Teresa: *Dostęp do wiedzy wobec rozwoju rynku publikacji cyfrowych. Zagrożenia i nadzieje*. W: Materska Katarzyna, Chuchro Ewa, Sosińska-Kalata Barbara (red.): *Organizowanie środowiska informacji i wiedzy. Praca zbiorowa*. Warszawa: Wydawnictwo SBP, 2008, s. 41–57. ISBN 978-83-89316-91-2.
8. Wojciechowska Maja, Cyrklaff-Gorczyca Magdalena (red.): *Mobilnie, interaktywnie, kompetentnie. Usługi, media i technologie informacyjno-komunikacyjne w nowoczesnej bibliotece*. Warszawa: Wydawnictwo Naukowe i Edukacyjne SBP, 2019. ISBN 978-83-65741-42-4.
9. *Zarządzenie nr 146 Rektora Uniwersytetu Łódzkiego z dnia 10.08.2017 r. w sprawie: wprowadzenia Regulaminu korzystania przez pracowników oraz osoby pracujące na rzecz UŁ z kont służbowej poczty elektronicznej w UŁ* [Dokument elektroniczny]. Tryb dostępu: <https://helpdesk.uni.lodz.pl/wp-content/uploads/2017/09/zarz.-nr-146-z-10.08.2017-r..pdf>. Stan z dnia 30.05.2019.
10. *Zarządzenie nr 23 Rektora Uniwersytetu Łódzkiego w sprawie gromadzenia i udostępniania przez Bibliotekę Uniwersytetu Łódzkiego rozpraw doktorskich dopuszczonych do publicznej obrony w Uniwersytecie Łódzkim* [Dokument elektroniczny]. Tryb dostępu: <https://baw.uni.lodz.pl/423-lista/d/5470/5/>. Stan z dnia 30.05.2019.