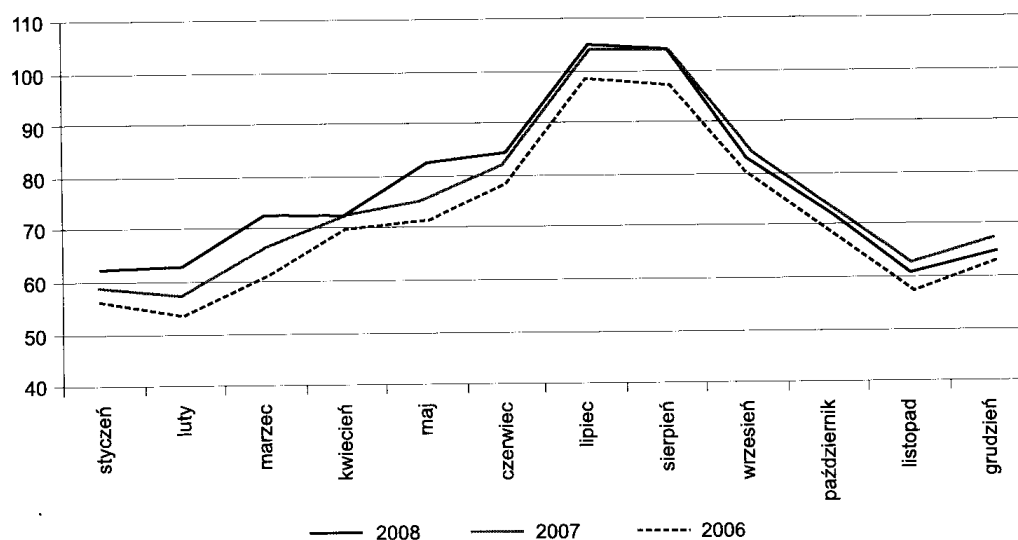


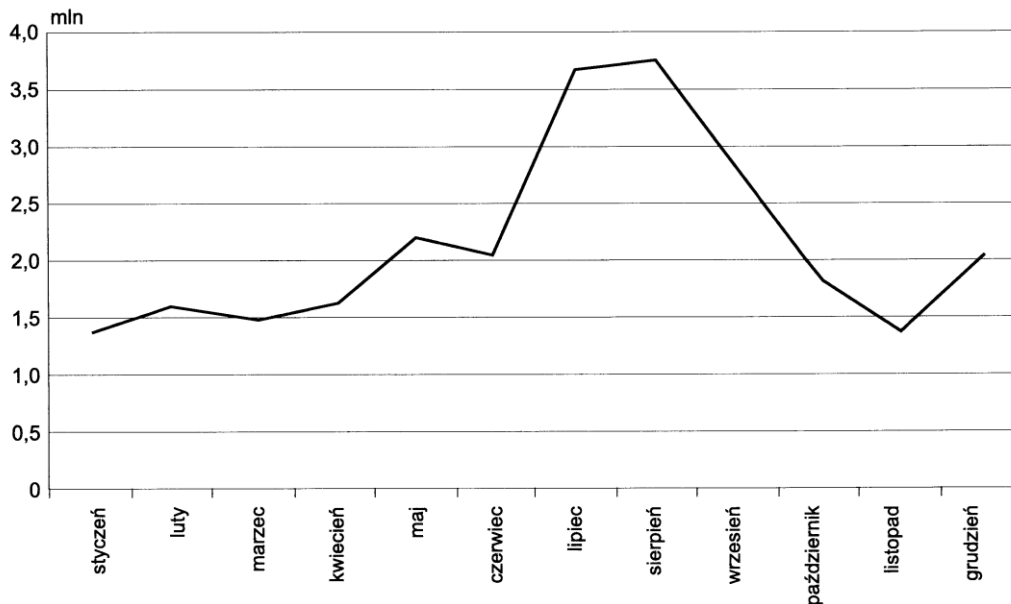
Matylda Awedyk

Sezonowość w pozaeuropejskiej turystyce poznawczej

Zarówno w turystyce międzynarodowej, jak i w turystyce krajowej, istnieje zjawisko sezonowości, co oznacza nierównomierne natężenie ruchu turystycznego w skali roku. Na sezonowość ruchu turystycznego wpływa wiele czynników, ale przede wszystkim są to warunki pogodowe (temperatura, opady, usłonecznienie) oraz czynniki społeczno-ekonomiczne związane z organizacją czasu pracy i roku szkolnego w danym kraju w skali roku. Światowy ruch turystyczny jest również zróżnicowany w natężeniu, w zależności od miesiąca (ryc. 1). Prowadzone przez World Tourism Organization statystyki wskazują na największe natężenie ruchu turystycznego w miesiącach od czerwca do września, z wyraźnym szczytem w lipcu i sierpniu.



Ryc.1. Wyjazdy turystyczne na świecie według miesiący w latach 2006-2008
Źródło: World Tourism Organization, 2009.



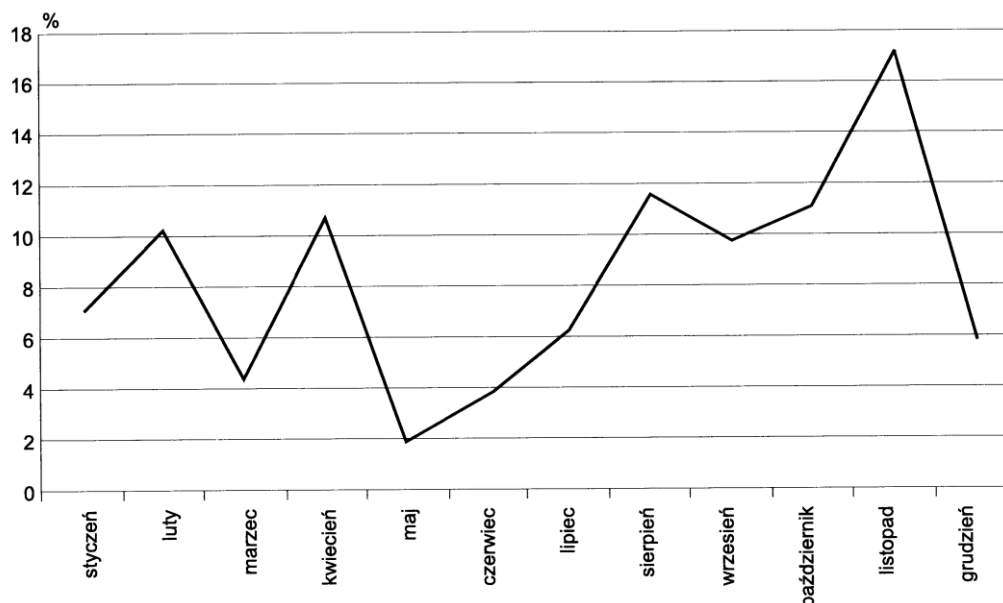
Ryc. 2. Uczestnictwo Polaków w podróżach zagranicznych w latach 2005–2008 (w mln)
Źródło: opracowanie własne na podstawie danych Instytutu Turystyki.

Podobna struktura zagranicznych wyjazdów turystycznych dotyczy turystów polskich (ryc. 2). Analizy Instytutu Turystyki również wskazują, że najwyższy sezon przypada latem, czyli w czerwcu, lipcu sierpniu i wrześniu. Należy jednak pamiętać, że powyższe badania nie biorą pod uwagę różnic pomiędzy poszczególnymi regionami i ośrodkami turystycznymi oraz nie uwzględniają istnienia różnych form turystyki, dla których warunki pogodowe, czynniki społeczne i ekonomiczne są bardziej lub mniej znaczące.

Niniejszy artykuł dotyczy jednej z form turystyki kulturowej – turystyki egzotycznej. Intensywny rozwój międzynarodowego ruchu turystycznego, ciągle rozwijająca się sieć połączeń lotniczych, pozwalająca turystom docierać do najodleglejszych zakątków świata, a także coraz oryginalniejsze potrzeby turystów, powodują, że liczba kierunków, do których podejmowany jest ruch turystyczny cały czas wzrasta. Jednak pomimo dość dużej popularności pozaeuropejskiej turystyki poznawczej w Polsce nadal, ze względu na swoją cenę, jest to oferta ekskluzywna.

Badaniem objęto wszystkie pozaeuropejskie wyjazdy turystyczne, które zostały zrealizowane przez jedno z polskich biur podróży w latach 2003-2009. Próba wynosiła 13 447 wyjazdów.

Przeprowadzone pod kątem sezonowości obserwacje wykazały, że natężenie wyjazdów było mocno zróżnicowane podczas poszczególnych miesięcy w roku (ryc. 3) i zainteresowanie tego typu wyjazdami przedstawia się zupełnie inaczej niż zainteresowanie zagranicznymi podróżami turystycznymi Polaków ogółem (por. badania Instytutu Turystyki).



Ryc. 3. Uczestnictwo w wycieczkach poznawczych do krajów pozaeuropejskich w latach 2003–2009 według miesiąca wyjazdu

Źródło: opracowanie własne.

We wszystkich badanych latach turyści najchętniej wyjeżdżali późną jesienią, czyli w listopadzie, a uczestnictwo w wycieczkach w tym miesiącu wynosiło najwięcej w roku 2003, czyli 22,9%. Najmniej wyjazdów co roku odbywa się w miesiącu maju i czerwcu. W latach 2003, 2004 i 2008 nie osiągnęły nawet wartości 1% w skali całego roku.

Podstawowym powodem tak dużej popularności wycieczek pozaeuropejskich w miesiącach jesiennych jest pogoda w Polsce w tym czasie. Turyści „uciekają” do ciepłych krajów przed ochłodzeniami i deszczami, które są charakterystyczne dla tego okresu w Polsce. Jest to swoista chęć „przedłużenia lata”. Miesiące letnie nie są popularne dla tego typu wycieczek, ponieważ turyści korzystają z uroków lata na miejscu. Jest to również sezon wakacyjny spędzany całymi rodzinami i przeznaczają się na wakacje z dziećmi. W wycieczkach pozaeuropejskich uczestniczą głównie osoby dorosłe, które mogą wykorzystać swój urlop w dowolnej porze roku.

Można również zauważyć tendencję, że wielu turystów korzysta z wycieczek egzotycznych na przełomie roku, w okresie tzw. „długich weekendów” i Świąt Wielkanocnych. Wykorzystanie dni wolnych od pracy pozwala na dłuższy urlop oraz maksymalne skrócenie swojej nieobecności w pracy. Tego typu wyjazdy nie dotyczą jednak Bożego Narodzenia, gdyż w polskiej tradycji nadal mocno zakorzeniony jest zwyczaj spędzania ich w rodzinnym gronie.

Taka a nie inna struktura wyjazdów jest również uzależniona od warunków klimatycznych panujących w regionie docelowym. Biura podróży, oferując wy-

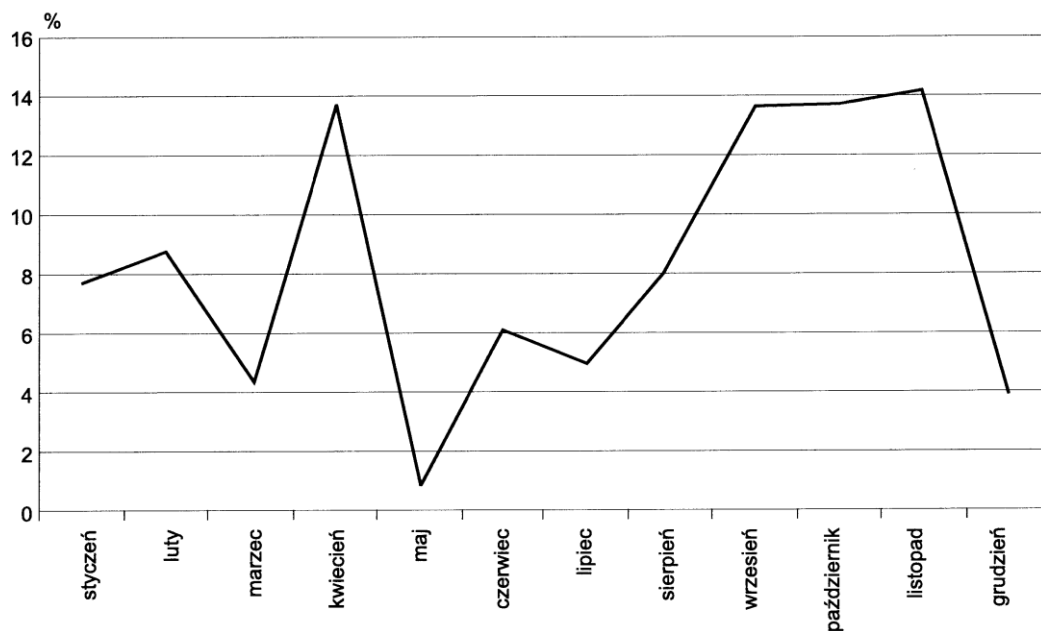
cieczki turystyczne do krajów pozaeuropejskich, starają się tak ułożyć program oraz terminy, aby były one dla turystów najatrakcyjniejsze.

Analiza pozaeuropejskich wycieczek poznawczych w poszczególne regiony świata również potwierdza tę zależność.

Azja

Odbywające się wycieczki do Azji to przede wszystkim zwiedzanie Indii, Nepalu, Birmy, Kambodży, Wietnamu, Laosu, Chin i Japonii. Ryc. 4 przedstawia strukturę wyjazdów w ten właśnie region w poszczególnych miesiącach w roku. Jak można zauważyć, wyróżniają się dwa okresy: wiosną, w kwietniu, kiedy wyjeżdża 13,9% turystów wybierających wycieczki do Azji oraz jesienią, we wrześniu, październiku i listopadzie, w których uczestniczy odpowiednio 13,7%, 13,6% i 14,1% turystów. Najmniej chętnych na egzotyczne wycieczki do Azji było w miesiącu maju i czerwcu, których udział w ogólnej liczbie wyjazdów wahał się od 0 do 4%.

Turyści wybierający wycieczki do Azji, decydują się na terminy, które w dużym stopniu korelują z pogodą odpowiednią dla zwiedzania. Najlepszym okresem na podróż do Azji Południowej jest zima, czyli od połowy listopada do marca. W kwietniu zaczyna się pora gorąca, kiedy upał zaczyna być bardzo uciążliwy i uniemożliwia swobodne poruszanie się, a w końcu maja pora deszczowa, która trwa od maja do października. W Indiach są to silne deszcze monsunowe (połączone z porywistym wiatrem). Również w Japonii, gdzie klimat jest dość deszczo-



Ryc. 4. Uczestnictwo w wycieczkach poznawczych do Azji w latach 2003–2009 według miesiąca wyjazdu

Źródło: opracowanie własne.

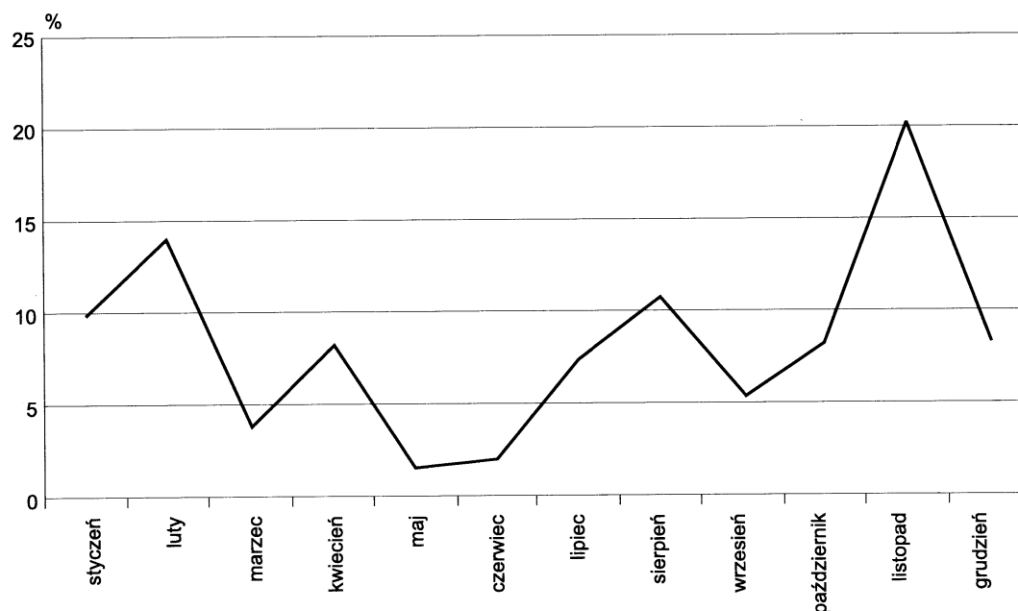
wy przez cały rok, wiosna i jesień to dwie pory, kiedy najprzyjemniej podróżować. Wiosna jest mniej deszczowa niż lato i dość słoneczna, a jesienią, gdy deszcze ustają w Kraju Kwitnącej Wiśni jest bardzo przyjemnie ciepło i wietrznie (aż do końca października). Chiny są natomiast krajem, w którym występuje rzadko spotykana różnorodność klimatów, w związku z tym trudno jest wskazać idealną porę na przemierzenie Chin wzdłuż i wszerz podczas jednego pobytu. Niemniej można stwierdzić, że bardzo krótka wiosna – w zasadzie tylko kwiecień i jesień, zwłaszcza od połowy września do października, to pory, podczas których najłatwiej uniknąć chińskich skrajności pogodowych (Dokąd i kiedy pojechać, 2004).

Ameryka Środkowa i Południowa

Egzotyczne wycieczki poznawcze do Ameryki Środkowej i Południowej obejmowały głównie zwiedzanie Meksyku, Kuby, Gwatemali, Belize, Hondurasu, Nikaragui, Peru, Boliwii, Brazylii oraz Chile. Również w ten region świata turyści najchętniej wyjeżdżali pod koniec zimy i późną jesienią (ryc. 5).

W lutym, w badanym okresie, w wycieczce uczestniczyło 14,1% badanych turystów, natomiast w listopadzie 20,2%. Najmniej turystów zdecydowało się na wyjazd do Ameryki Południowej i Środkowej również w maju (1,6%) i czerwcu (2,1%).

W Ameryce Środkowej (Gwatemala, Belize, Honduras, Kostaryka, Nikaragua, Kuba) najprzyjemniejszym właśnie okresem jest czas od listopada do początku kwietnia. Jest to pora sucha, kiedy duża wilgotność nie jest tak uciążliwa i jest



Ryc. 5. Uczestnictwo w wycieczkach poznawczych do Ameryki Środkowej i Południowej w latach 2003–2009 według miesiąca wyjazdu

Źródło: opracowanie własne.

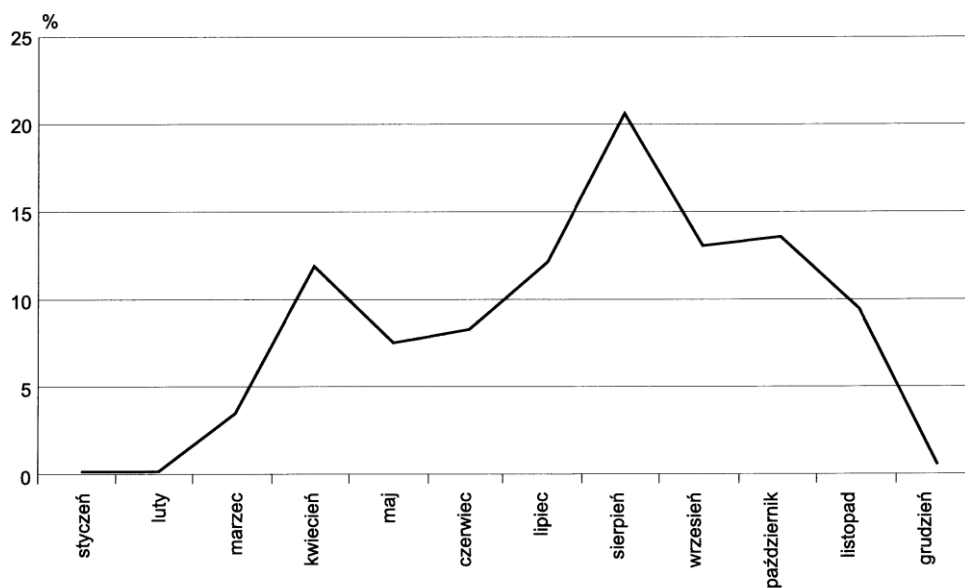
małe prawdopodobieństwo deszczu. W czerwcu w tym regionie zaczyna się pora deszczowa i jest to jednocześnie okres najwyższych temperatur. Również w Meksyku najczęściej pada od czerwca do października.

Popularność wycieczek do Ameryki Południowej w lutym wynika z faktu, że w tym okresie w Rio de Janeiro odbywa się słynny na cały świat karnawał. Mogłoby się wydawać, że nie jest to atrakcyjny turystycznie sezon, ponieważ jest to najgorętszy i zarazem najbardziej deszczowy w Brazylii okres w roku. Specyficzne są również wyjazdy do Peru i Boliwii. Oba kraje najlepiej odwiedzić zimą (od kwietnia do października), kiedy jest trochę chłodniej (przede wszystkim ma to znaczenie w Amazonii), jednak położenie wielu atrakcji turystycznych w Andach, na dużych wysokościach i tak sprawia, że turyści muszą się liczyć z dużymi dobowymi wahaniami temperatur.

Ameryka Północna

Wycieczki odbywające się do Ameryki Północnej obejmują program przede wszystkim Stany Zjednoczone, a w szczególności parki narodowe w południowo-zachodniej części kraju.

Struktura wyjazdów do Ameryki Północnej jest jednak zupełnie odmienna niż do Azji lub Ameryki Środkowej i Południowej (ryc. 6), ponieważ najwięcej osób wyjechało w miesiącach letnich, a w szczególności w sierpniu (20,6% wszystkich wyjeżdżających turystów). Nikt natomiast, w badanym przedziale czasowym nie zdecydował się na zwiedzanie Ameryki Północnej w styczniu i sierpniu.



Ryc. 6. Uczestnictwo w wycieczkach poznawczych do Ameryki Północnej w latach 2003–2009 według miesiąca wyjazdu

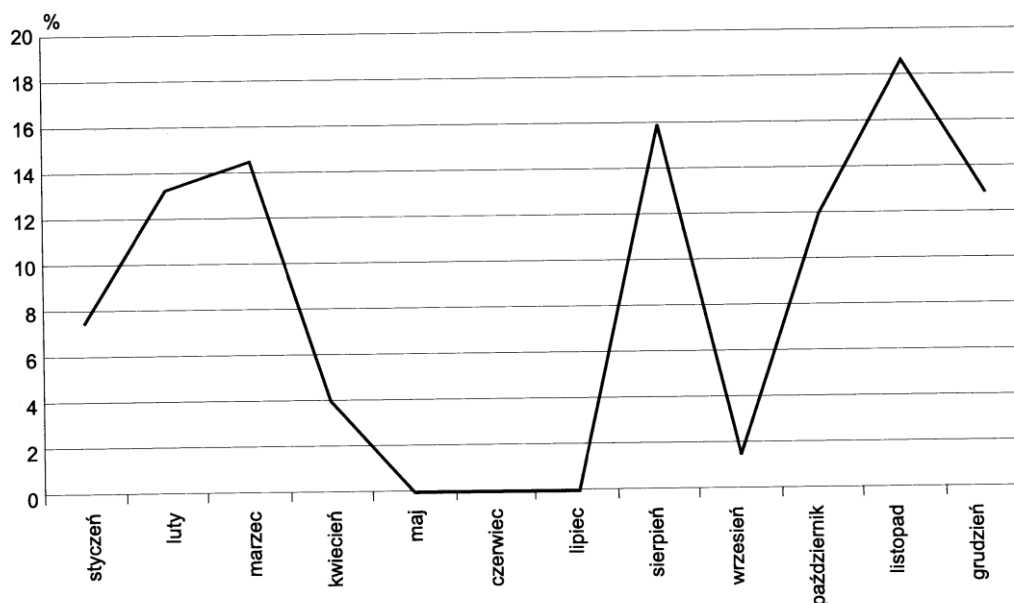
Źródło: opracowanie własne.

Temperatury oraz warunki pogodowe najbardziej sprzyjają zwiedzaniu tego regionu w miesiącach letnich, ale prawdopodobnie nie jest to czynnik decydujący o wyborze terminu. Największy odsetek osób najmłodszych biorących udział w pozaeuropejskich wycieczkach poznawczych, właśnie uczestniczyło w wycieczkach do Ameryki Północnej. Należy przypuszczać, że Stany Zjednoczone to ten kierunek wycieczek, który jest marzeniem dzieci, spełnianym przez rodziców (Disneyland, Wielki Kanion, Los Angeles, Hollywood), a lipiec i sierpień najdogodniejszymi, ponieważ wtedy są wakacje.

Australia i Oceania

Analizując strukturę wyjazdów turystycznych do Australii i Oceanii (przede wszystkim Nowej Zelandii i Papui/Nowej Gwinei), również można zauważyć pewne prawidłowości (ryc. 7). Najwięcej z nich odbywa się w listopadzie (18,6%), sierpniu (15,8%) i marcu (14,5%). Maj, czerwiec i lipiec należą do tych miesięcy, w których turyści nie wyjechali w ogóle.

Układ pór roku na południu Australii i w Nowej Zelandii jest odwrotnością układu pór roku w Europie. Stąd największa popularność tego regionu wśród turystów od listopada do lutego. W części północnej Australii (jak również w Papui/Nowej Gwinei) trwa w tym czasie pora deszczowa, z bardzo wysokimi temperaturami, uciążliwą wysoką wilgotnością powietrza i bardzo obfitymi opadami deszczu w regionie nadmorskim.



Ryc. 7. Uczestnictwo w wycieczkach poznawczych do Australii i Oceanii w latach 2003–2009 według miesiąca wyjazdu

Źródło: opracowanie własne.

Popularność tego regionu w sierpniu jest prawdopodobnie wynikiem wykorzystania miesięcy urlopowych na wycieczkę z rodziną.

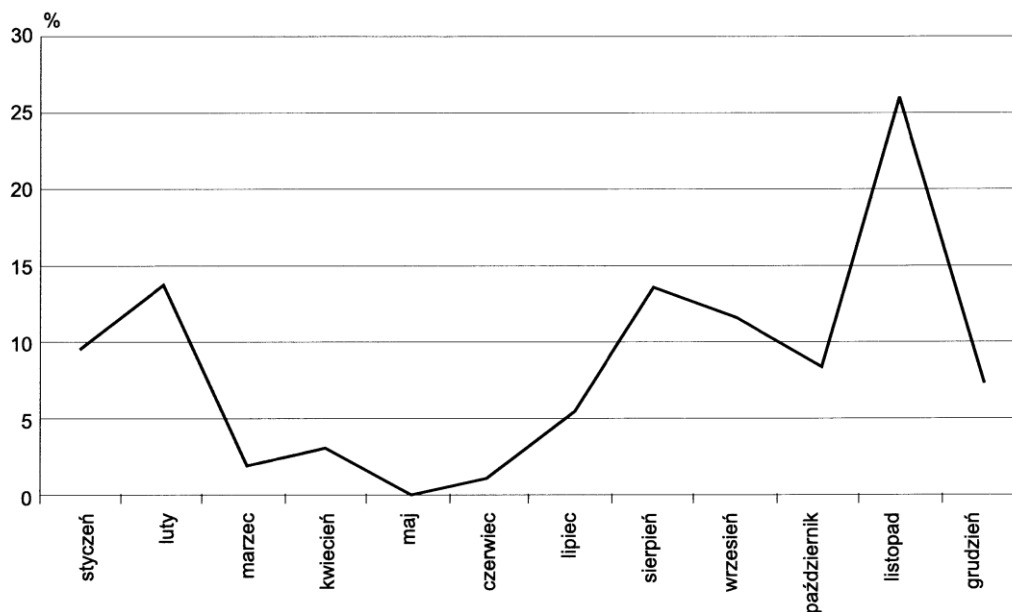
Australia jest również bardzo często wybieranym regionem świata, na podróż na przełomie grudnia i stycznia (13,0%). Ponieważ jest to jedno z miejsc na Ziemi, w którym najszybciej wita się Nowy Rok, a miasto Sydney przygotowuje mnóstwo atrakcji specjalnie na tą okazję, z roku na rok chętnych w tym okresie turystów przybywa.

Afryka

Oferta biur podróży do Afryki jest już bardzo bogata i zróżnicowana, jednak nadal turyści przede wszystkim wybierają wycieczki do Afryki Południowej (Republika Południowej Afryki, Namibia, Botswana, Zimbabwe, Madagaskar) oraz Kenię i Tanzanię (podczas których głównym celem odwiedzania jest wejście na Kilimandżaro i safari).

Zdecydowanie najwięcej turystów wyjechało w listopadzie (25,6%) (ryc. 8). Afryka Południowa ma również pory roku odwrotne w stosunku do Europy i najprzyjemniej jest podczas lata, właśnie od listopada do marca. W czerwcu temperatura spada przede wszystkim wieczorem, ale także pada częściej deszcz.

Kenia i Tanzania to miejsca, które odwiedza się w porze suchej, czyli od czerwca do września lub października. W sierpniu i wrześniu najwięcej turystów decyduje się wspinać na Kilimandżaro (13,2% i 11,4%). Pomimo tego, że są to najzimniejsze miesiące, są one najkorzystniejsze, ponieważ w porze deszczowej trzeba brać pod uwagę nie tylko deszcze, ale również bliżej wierzchołka śnieg.



Ryc. 8. Uczestnictwo w wycieczkach poznawczych do Afryki w latach 2003–2009 według miesiąca wyjazdu

Źródło: opracowanie własne.

Bliski Wschód

Podróżując na Bliski Wschód turyści przede wszystkim odwiedzali Izrael, Jordanię, Iran oraz Jemen.

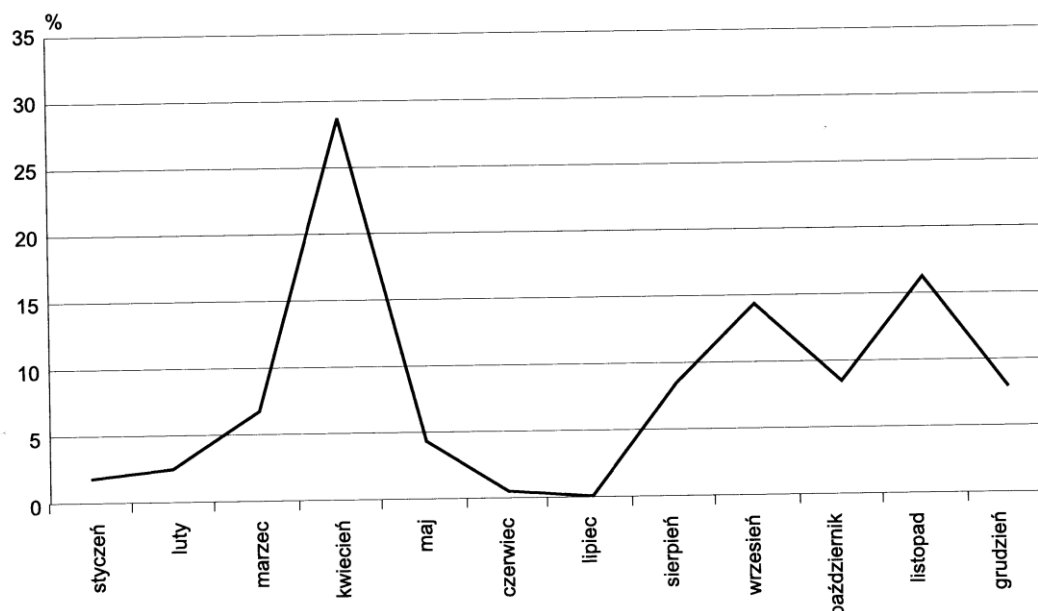
Zdecydowana większość turystów wybrała okres wiosenny, a przede wszystkim kwiecień (28,8%) (ryc. 9). Jest to najlepsza pora na uniknięcie ekstremalnych warunków pogodowych (zimna, upału, dużej wilgotności powietrza). Klimat pustynny obejmujący większą część Bliskiego Wschodu cechuje się, poza suszą, znaczną dzienną amplitudą temperatur. Zimą dni są bardzo chłodne, a noce zimne (często zdarzają się przymrozki).

Niestety, sytuacja polityczna w tym regionie bardzo poważnie odbiła się na turystyce przyjazdowej. Ruch turystyczny w Jordanii i Izraelu uległ w ostatnim czasie znacznemu osłabieniu.

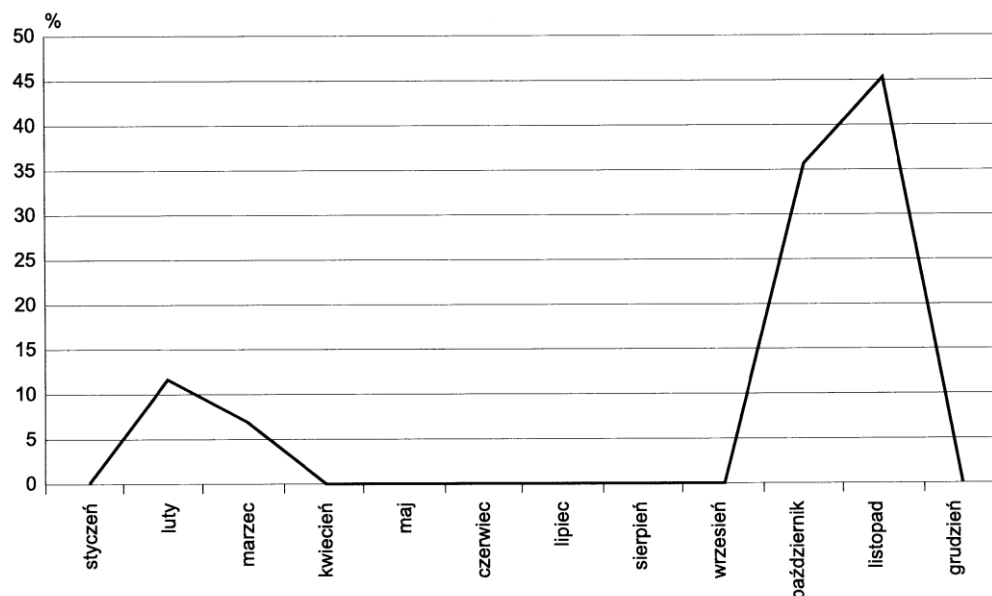
Dookoła Świata

Podróż Dookoła Świata trwa ponad miesiąc. Przemieszczając się przez różne kontynenty i różne strefy klimatyczne nie ma możliwości ustalenia takiego terminu, który by brał pod uwagę idealne warunki pogodowe w miejscu docelowym.

Jak wynika z ryc. 10, najwięcej turystów zdecydowało się na podróż Dookoła Świata w październiku (35,7%) i listopadzie (45,2%), ale również w lutym (11,9%) i marcu (7,1%).



Ryc. 9. Uczestnictwo w wycieczkach poznawczych na Bliski Wschód w latach 2003–2009 według miesiąca wyjazdu
Źródło: opracowanie własne.



Ryc. 10. Uczestnictwo w wycieczkach poznawczych Dookoła Świata w latach 2003–2009 według miesiąca wyjazdu
Źródło: opracowanie własne.

Prawdopodobnie, wybierając właśnie te miesiące w roku, turyści kierowali się bardziej pogodą w tym okresie w Polsce, „uciekając” do ciepłych krajów przed ochłodzeniami i deszczami, które są charakterystyczne dla tego okresu w Polsce.

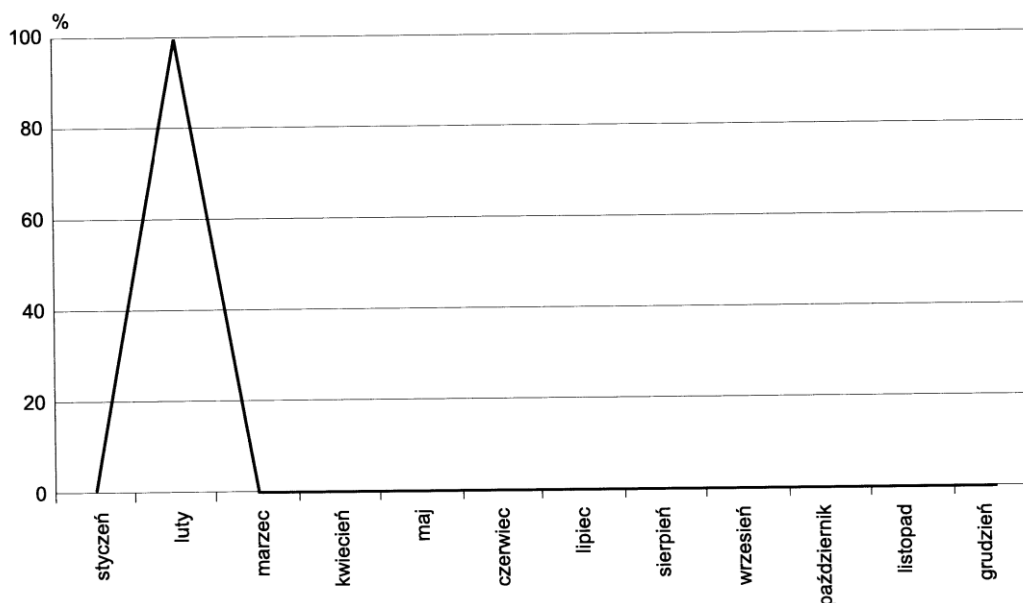
Antarktyda

Wycieczki na Antarktydę są najbardziej specyficzną ofertą. Są najdroższe i zazwyczaj proponowany jest tylko jeden lub dwa terminy w roku. Wynika to z bardzo surowych wymagań jakie musi spełnić organizator tego typu podróży. Na Antarktydzie tylko na przełomie roku temperatura wzrasta powyżej 0°C i wówczas warunki pogodowe pozwalają na dotarcie do lądu. W tym też okresie są ustalane terminy wypraw. Dodatkowo, na świecie istnieje tylko kilka firm turystycznych zajmujących się wycieczkami na Antarktydę. Posiadając praktycznie wyłączność na zorganizowane wyprawy turystyczne w ten region świata, mogą one dyktować warunki zarówno odnośnie terminów jak i cen oferowanych usług.

Jak wynika z ryc. 11, turyści poddani analizie uczestniczyli (w 100%) w wyprawach na Antarktydę w lutym, który to miesiąc jest zdecydowanie najlepszym, dającym największe szanse zarówno dla organizatorów jak i turystów na zrealizowanie zamierzonego programu.

Podsumowanie

Jak wynika z przeprowadzonej analizy, sezonowość w pozaeuropejskiej turystyce poznawczej kształtuje się odmiennie w stosunku do struktury zagranicz-



Ryc. 11. Uczestnictwo w wycieczkach poznawczych na Antarktydę w latach 2003–2009 według miesiąca wyjazdu
Źródło: opracowanie własne.

nych wyjazdów na świecie i w Polsce według poszczególnych miesięcy w roku. Zdecydowanie można wyróżnić dwa okresy, w których turyści wyjeżdżają najczęściej: jest to wiosna, a w szczególności koniec lutego oraz kwiecień i jesień, kiedy w listopadzie wyjeżdża najwięcej turystów w roku.

Oczywiście, terminy wyjazdów są wybierane w taki sposób, aby warunki pogodowe w miejscu docelowym były optymalne i nie utrudniały zwiedzania, ale nie jest to czynnik najważniejszy. Turyści również biorą pod uwagę możliwości uzyskania urlopu w miejscu pracy oraz sezon turystyczny w Polsce, z którego w pełni korzystają.

Warto jednak zwrócić uwagę na fakt, że niezależnie od regionu świata w lipcu, sierpniu i wrześniu również wielu turystów się decyduje na daleką, poznawczą wycieczkę. Pomimo bardzo wysokich cen, coraz więcej osób podróżuje całymi rodzinami, również z dziećmi w wieku szkolnym. Są one ograniczone nauką w miesiącach innych niż lipiec i sierpień i jedynie wycieczka w tym czasie jest możliwa. W tej sytuacji warunki klimatyczne oraz pogoda nie odgrywają żadnej roli oraz nie mają wpływu na decyzję o kierunku zwiedzania.

Literatura

Tourism Highlights 2009 Edition, World Tourism Organization, 2009.
Dokąd i kiedy pojechać, Wiedza i Życie, Warszawa 2004.
www.intur.com.pl, 15.06.2010