

Turystyka i rekreacja
szansą rozwoju
aktywności społecznej



SPOŁECZEŃSTWO
INFORMATYKA
GOSPODARKA

Matylda AWEDYK

Wyższa Szkoła Zawodowa „Kadry dla Europy” w Poznaniu

WIEK TURYSTY JAKO CZYNNIK ROZWOJU POZAEUROPEJSKIEJ TURYSTYKI POZNAWCZEJ

Streszczenie

Po 1989 r. zaczął kształtować się rynek usług turystycznych, oferujący wycieczki do najdalszych zakątków świata. Polacy nie mieli już żadnych przeszkód w podróżowaniu w regiony, które wcześniej były niedostępne lub w regiony, do których podróż wymagała dopełnienia utrudnionych formalności. Oferty były na tyle różnorodne, że każdy turysta mógł znaleźć coś, co odpowiadało jego preferencjom. Z drugiej strony, zaczął się kształtować popyt na dalekie, pozaeuropejskie wyjazdy. W latach 1998-2002 przeprowadzono badania, które wykazały, że wiek, płeć, aktywność zawodowa, miejsce zamieszkania osób uczestniczących w wycieczkach pozaeuropejskich ma wpływ na dokonywane przez tych uczestników wybory, co do wyjazdu. Artykuł *Wiek turysty jako czynnik rozwoju pozaeuropejskiej turystyki poznawczej* przedstawia analizę, w której kryterium wieku wskazano jako jeden z głównych czynników decydujących o wyborze wycieczki pozaeuropejskiej.

WSTĘP

W roku 1989 w Polsce nastąpiła zasadnicza zmiana warunków politycznych, gospodarczych i ekonomicznych. Polska jako pierwsza z postkomunistycznych państw Europy Środkowo-Wschodniej weszła na drogę transformacji systemowej. Transformacja ta obejmowała przede wszystkim system polityczny i gospodarczy. Główny cel, czyli wprowadzanie demokratycznych struktur i mechanizmów, miał być osiągnięty przez szeroko pojmowane reformy ustrojowe. Dotyczyło to zarówno systemu prawnego, jak i otwarcia gospodarki na rynki zagraniczne, a przede wszystkim przeprowadzenia prywatyzacji w handlu, usługach i przedsiębiorstwach produkcyjnych (Chojnicki, Czyż, Parysek, 1995; Szlachta, 1993; Lodkowska-Skoneczna, Pyszkowski, Szlachta, 1996; Parysek, 1998a, 1998b).

Prorynkowe przekształcenia dotyczyły również działu gospodarki, którym jest turystyka. Otwarcie granic i zmiany w systemie umożliwiły turystom

swobodne poruszanie się po świecie. Jednak na rozwój turystyki wpłynęły nie tylko mechanizmy związane ze zmianą ustroju politycznego, ale także zmiany demograficzne i społeczne, zachodzące w tym czasie w Polsce.

Na podstawie przeprowadzonych badań empirycznych podjęto próbę określenia wpływu jednego z czynników demograficznych (wieku) na kształt i charakter pozaeuropejskiej turystyki poznawczej. Wykorzystano w tym celu informacje, jakimi dysponowały biura podróży i przeanalizowano grupę 3534 turystów, którzy w latach 1998-2002 podpisali z biurem „Logos Tour” (funkcjonującym później pod nazwą „Logos Travel”) umowę o świadczenie usług turystycznych.

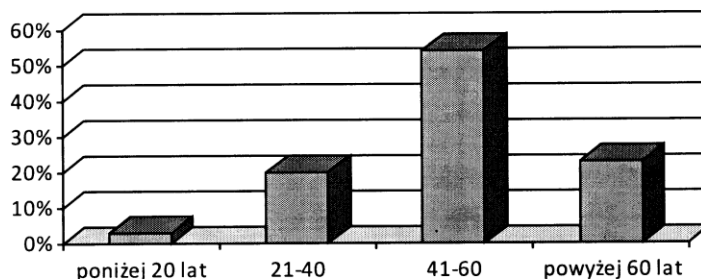
STRUKTURA WIEKU

Struktura wieku turystów była zróżnicowana, a jej charakterystyczną cechą okazała się wyraźna dominacja osób w wieku produkcyjnym¹, co nie budzi zdziwienia. Osoby te stanowiły 74,3% turystów badanej próby. Dane przedstawione na rys. 1. pokazują, że najliczniejszą, reprezentowaną grupą wiekową turystów były osoby w wieku od 41-60 lat (54%). Kolejne pod względem liczebności grupy wiekowe stanowiły osoby powyżej 60. roku życia (23%) oraz osoby od 21 do 40 lat (20%). Zdecydowanie najmniejszą intensywnością podróżowania wykazywały się osoby poniżej 20 lat. Pomimo tego, że dalekie podróże są dla starszych osób związane z pewnym wysiłkiem fizycznym, to w analizowanym przypadku odsetek ludzi starszych, tj. powyżej 60. roku życia (24%), był dość znaczny. Co więcej, wśród osób wybierających się na wycieczki turystyczne, zorganizowane przez biura podróży, udział turystów pomiędzy 60. a 80. rokiem życia systematycznie wzrastał.

Taki wniosek w odniesieniu do zmian w strukturze wiekowej turystów sformułował R. Dann, badając dynamikę zmian demograficznych wśród turystów podróżujących po całym świecie. Światowe badania przeprowadzone w roku 1998, dotyczące turystyki osób starszych (*senior tourism*) podkreślały, że państwem, z którego pochodziła największa liczba osób starszych, podróżujących po świecie, były Niemcy, gdzie ponad 20% turystów to osoby powyżej 60. roku życia. Wysoki odsetek podróży osób starszych, i to zarówno podróży zagranicznych, jak i krajowych, był możliwy dzięki bardzo dogodnym systemom świadczeń emerytalnych w tych państwach. Można domniemywać, że sytuacja finansowa osób powyżej 60 lat w Polsce uległa polepszeniu.

¹ W przeprowadzonym badaniu, osobami w wieku produkcyjnym są osoby w wieku od 21 do 60 lat, natomiast w wieku poprodukcyjnym – powyżej 60 lat.

Rys. 1. Struktura wieku badanych turystów.



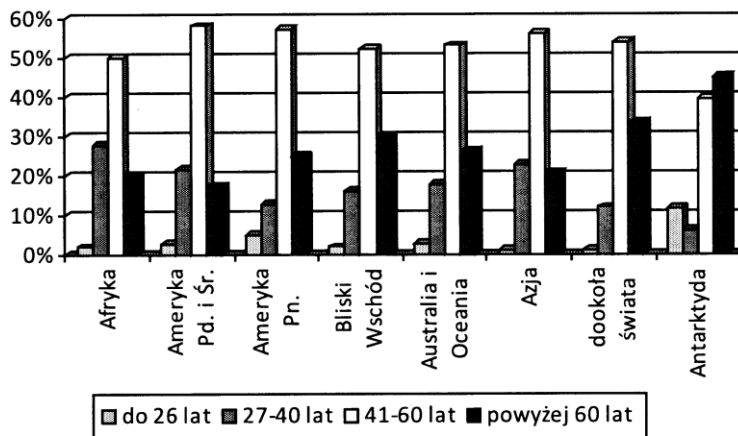
Źródło: Opracowanie własne.

KIERUNEK WYCIECZEK

Na rys. 2. strukturę demograficzną turystów uczestniczących w wyjazdach pozaeuropejskich w latach 1998-2002. Z analizy wynika, że w większości kierunków dominowały osoby w wieku 41-60 lat. Jedynym wyjątkiem była Antarktyda, która została zdominowana przez turystów powyżej 60. roku życia. Należy tutaj zaznaczyć, że wyprawa na Antarktydę została zdominowana przez mężczyzn. Było to prawdopodobnie wynikiem intensywnej i męczącej podróży, odbywanej przez dłuższy czas na statku wypływającym z Ushuaia (Chile) na Antarktydę. Dobra kondycja fizyczna była w tym przypadku niezbędna, ponieważ wzburzone morze u wszystkich uczestników powoduje chorobę morską, a bardzo niskie temperatury wymagają dużej odporności organizmu.

Również do wyjątku należą trasy na Bliski Wschód. Prawie 30% wszystkich wyjeżdżających stanowili turyści powyżej 60. roku życia, a zdecydowaną większość reprezentowały kobiety (na żadnym innym kierunku grupa ta nie była tak licznie reprezentowana). Wynika to ze specyfiki wycieczek do Izraela, która prawdopodobnie przez większość uczestników jest traktowana jako pielgrzymka do Ziemi Świętej. Jest to szczególnie istotne dla osób starszych, które często traktują taką wycieczkę jako „podróż swojego życia”. Również w wycieczkach do Ameryki Północnej, Australii z Oceanią i dookoła świata brało udział dużo osób najstarszych (powyżej 60. roku życia). Uczestnictwo w wycieczkach do krajów „cywilizowanych” daje poczucie komfortu psychicznego, który jest dla osób starszych bardzo istotny. Potwierdza to także analiza wiekowa wyjazdów turystów wg wieku do Afryki, Ameryki Południowej i Azji. Na tych trasach grupa wiekowa turystów powyżej 60 lat ustępowała uczestnikom dużo młodszym, czyli grupie od 27-40 lat. Dla tej grupy prawdopodobnie przeżycie przygody oraz odwiedzanie tych zakątków świata, do których masowi turyści nie docierają, jest najważniejsze.

Rys. 2. Wiek turystów uczestniczących w wycieczkach pozaeuropejskich wg kierunku w latach 1998-2002.



Źródło: Opracowanie własne.

Nieliczną grupę we wszystkich wycieczkach stanowiły osoby poniżej 26. roku życia. Mówiąc o udziale tej grupy wiekowej, analizę można by właściwie ograniczyć do wycieczek na Bliski Wschód, w których uczestnictwo również wiąże się z aspektami religijnymi, oraz do Ameryki Północnej, gdzie prawdopodobnie rodzice realizują marzenia dzieci o podróży do Stanów Zjednoczonych. Część osób najmłodszych wyjechało także do Afryki (właściwie sami chłopcy) i do Ameryki Południowej oraz Środkowej, ale grupa ta stanowiła bardzo niski odsetek wszystkich uczestników (poniżej 2%).

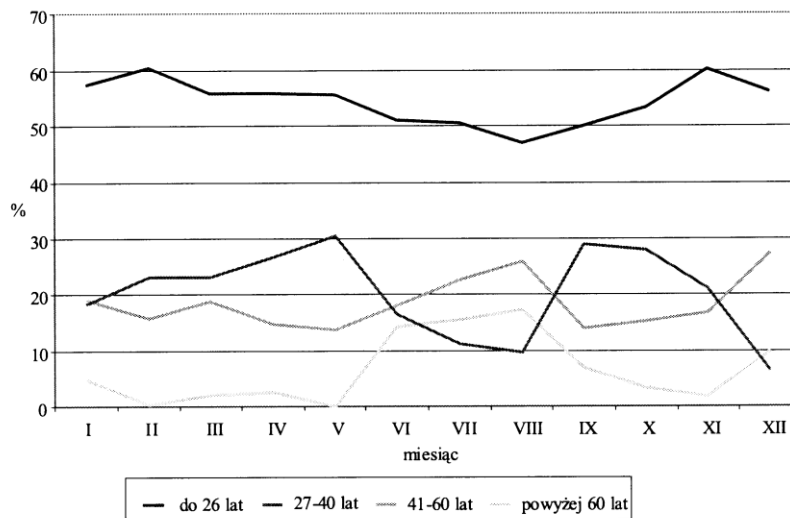
SEZONOWOŚĆ WYCIECZEK

Przeprowadzona analiza uczestnictwa turystów w wycieczkach pozaeuropejskich wykazała, że natężenie wyjazdów było mocno zróżnicowane podczas poszczególnych miesięcy w roku. Zainteresowanie wycieczkami turystycznymi do krajów pozaeuropejskich, biorąc pod uwagę, uczestnictwo wg poszczególnych sezonów w roku, przedstawia się zupełnie inaczej niż zainteresowanie wyjazdami turystycznymi Polaków ogółem² (Łaciak, 2003). Można również zaobserwować nieznaczny wzrost aktywności tych grup wiekowych w wycieczkach organizowanych pod koniec marca i kwietnia. Wybór takich terminów jest zrozumiały i oczy-

² W badaniu przyjęto, że zima obejmuje styczeń, luty i grudzień, wiosna – marzec, kwiecień i maj, lato – czerwiec, lipiec i sierpień a jesień – wrzesień, październik i listopad.

wisty w przypadku najmłodszej grupy wiekowej. Osoby poniżej 26. roku życia są w większości przypadków uzależnione od terminów nakładanych przez szkoły lub też uczelnie i nie mają możliwości zrezygnowania z zajęć. Dlatego najchętniej wykorzystywane są wakacje, które nie kolidują z nauką.

Rys. 3. Wiek uczestników wycieczek pozaeuropejskich w latach 1998-2002 wg miesiąca wyjazdu.



Źródło: Opracowanie własne.

W Polsce do takich miesięcy należą przede wszystkim lipiec i sierpień, przełom stycznia i grudnia oraz koniec stycznia. Coraz częściej na wycieczki wykorzystywane są również dni, które w Polsce należą do tzw. długich weekendów i Wielkanocy. Osoby w wieku od 27-40 lat są najczęściej związane zawodowo, dopiero rozpoczynają lub są w trakcie rozwoju swojej pracy zawodowej. Dlatego, jeśli nie rezygnują z dalekich podróży ze względu na małe dzieci, to starają się wykorzystać swój urlop w okresie, w którym jest najmniej bieżącej pracy.

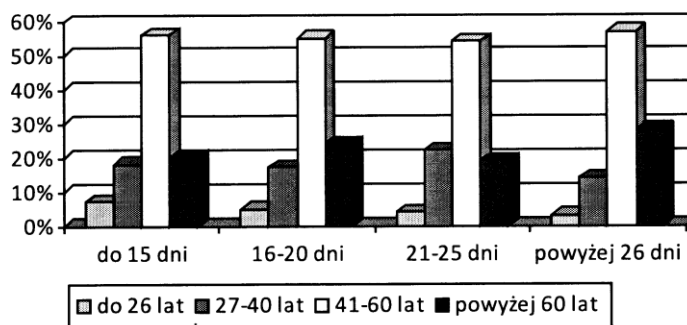
Zupełnie inaczej przedstawiała się struktura starszych turystów podróżujących do krajów pozaeuropejskich. W grupie od 41-60 lat można było zauważyć wzmożoną aktywność przede wszystkim w lutym oraz w październiku i w listopadzie. Turyści powyżej 60 lat najchętniej podróżowali w kwietniu i w maju oraz od września do października. Tego typu sytuacja spowodowana była większą swobodą czasową, którą dysponują osoby starsze. Jak zostało już wspomniane te grupy wiekowe spędzają urlop podczas letnich i zimowych wakacji, przede wszystkim z dziećmi i wnukami, korzystając z uroków lata i zimy w Polsce, natomiast nie będąc ograniczonym pracą zawodową, mogą

pozaeuropejskie wycieczki zrealizować w miesiącach w Polsce najmniej ciekawych, czyli wczesną wiosną lub późną jesienią.

CZAS TRWANIA WYCIECZKI

Turyści z najmłodszej grupy wiekowej uczestniczyli najczęściej w wycieczkach najkrótszych (por. rys. 4.). Wynikało to najprawdopodobniej z faktu, że dużą częścią turystów z tej grupy są dzieci w wieku szkolnym (w wieku do 15 lat), podróżujące z rodzicami. W tym wieku pozaeuropejskie podróże poznawcze są jeszcze dość męczące, w związku z tym rodzice starają się wybierać wycieczki z takim programem niewymagającym zbyt intensywnego wysiłku fizycznego, zarówno pod względem intensywności zwiedzania, jak i liczby dni.

Rys. 4. Czas trwania wycieczki wg wieku turystów.



Źródło: Opracowanie własne.

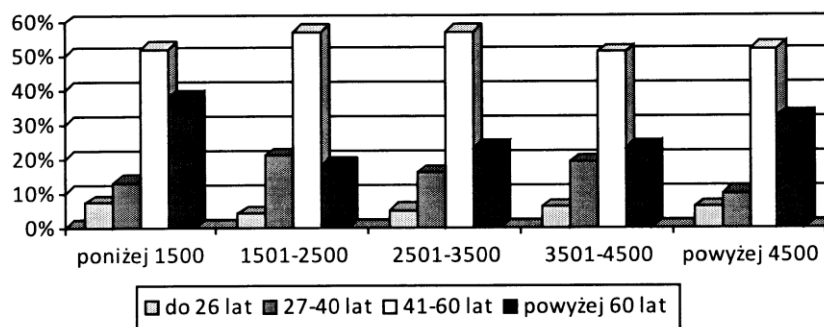
Osoby z grupy wiekowej 27-40 lat preferowali wycieczki zdecydowanie dłuższe, czyli od 21-25 dni. Ponieważ, jak wynikało z analizy aktywności turystycznej wg sezonu, grupa ta jest dość mocno ograniczona czasowo, prawdopodobnie skłaniali się oni do jednego, ale za to dość długiego odpoczynku w roku. Turyści z grupy wiekowej od 41-60 lat uczestniczyli we wszystkich wycieczkach na podobnym poziomie (53,7%-55,7%). Osoby najstarsze, uczestniczyły przede wszystkim w wycieczkach powyżej 26 dni. Jest to zrozumiałe, ponieważ taka grupa wiekowa dysponuje największą ilością czasu wolnego.

CENA WYCIECZKI

Analiza aktywności turystycznej osób uczestniczących w poznawczych wycieczkach pozaeuropejskich wg cen wykazała (por. rys. 5.), że jedynie najmłodsza

grupa turystów, tj. do 26 lat, nieznacznie częściej wybierała wycieczki najtańsze. Turyści w wieku od 27-40 lat i od 41-60 lat decydowali się na wycieczki, których koszt był pomiędzy 1500-4500 dolarów, a jedynie u grupy najstarszej wiekowo można zauważyć wyraźną skłonność albo do podróży najtańszych, albo najdroższych. Pomimo pewnej regularności dość trudno ustalić motywy, jakimi kierowali się uczestnicy badania, płacąc określoną sumę za wycieczkę.

Rys. 5. Wiek turystów uczestniczących w wycieczkach pozaeuropejskich w latach 1998-2002 wg czasu trwania wycieczki.



Źródło: Opracowanie własne.

Istotne informacje w tym względzie dostarczyła przeprowadzona wśród turystów ankieta, w której ankietowani uważali, że cena wycieczki była sprawą drugorzędną. Należy w takim razie przypuszczać, że najważniejszym motywem był kierunek wycieczki lub sezon, w którym się ona odbywa.

PODSUMOWANIE

Przedstawione powyżej wyniki badań wskazują na zależność, jaka zachodzi pomiędzy wiekiem turysty, a kierunkiem pozaeuropejskiej wycieczki poznawczej, długością jej trwania, sezonem, w którym się odbywa oraz ceną. Stawia to przed podmiotami gospodarczymi w turystyce zadanie przygotowywania coraz to bardziej różnorodnych imprez turystycznych, w których będą mogły uczestniczyć coraz szersze kręgi społeczne. Należy jednak przede wszystkim wziąć pod uwagę fakt, że w starszych kategoriach wiekowych ludności gwałtownie zwiększy się liczba osób, a seniorzy będą zdrowsi i będą dysponować wyższym dochodem niż dotychczas. Wzrośnie liczba turystów w starszym wieku, a ich popyt na usługi turystyczne wzrastać będzie prawdopodobnie szybciej niż ogólny popyt na produkty sektora turystycznego. W konsekwencji tego:

- wzrosną wymagania odnośnie jakości, wygody i bezpieczeństwa,
- wzrośnie popyt na dogodny i szybki transport do i z miejsca przeznaczenia,
- wzrośnie popyt na produkty turystyczne dla osób podróżujących pojedynczo,
- wzrośnie popyt w miesiącach przed i po sezonie.

Zmiany polityczne, gospodarcze i ekonomiczne kraju nie tylko odgórnie narzucają pewne rozwiązania, ale również wpływają na styl życia mieszkańców. W związku z tym wpływają także na turystykę, gdyż stanowi ona nieodłączny element życia społecznego. W przeszłości podaż zawsze kreowała popyt, natomiast wydaje się, że obecnie sytuacja się odwróciła. Coraz większe nasycenie rynku oraz coraz bardziej pewni siebie turyści z większymi dochodami oraz czasem wolnym kształtują dochodowość biur podróży. W obecnej sytuacji społecznej i gospodarczej ruch turystyczny w Polsce kreują przede wszystkim sami turyści, ich upodobania, status społeczny i dochody, a nie mechanizmy polityczne i gospodarcze państwa.

LITERATURA

- Chojnicki Z., Czyż T., Parysek J., *Przekształcenia i dylematy polskiej gospodarki*, [w:] *Proces przekształceń społeczno-gospodarczych w Europie Środkowej i Wschodniej po roku 1989*, red. F.W. Cartter., W. Maik, Turpress. Toruń 1995.
- Lodkowska-Skoneczna A.G., Pyszkowski A., Szlachta J., *Rozwój regionalny Polski. Raport diagnostyczny*. Zespół Zadaniowy ds. Rozwoju Regionalnego w Polsce, Katowice 1996.
- Łaciak J., *Uczestnictwo Polaków w wyjazdach turystycznych w roku 2002*, Instytut Turystyki, Warszawa 2003.
- Parysek J., *Efekty procesu transformacji społeczno-gospodarczej w Polsce. Bilans okresu 1989-1996.*, [w:] *Przemiany społeczno-gospodarcze Polski lat dziewięćdziesiątych*, red. J. Parysek, H. Rogacki, Bogucki Wydawnictwo Naukowe, Poznań 1998a.
- Parysek J., *The spatial dimension of the process of socio-economic transformation (in the first 6 years)*, [w:] *Emerging spatial and regional structures of an economy in transition*, red. R. Domański, KPZK PAN, „Studia Regionalne” 1998b.
- Szlachta J., *Rozwój regionalny Polski w warunkach transformacji gospodarczej*, FFE, Warszawa 1993.

„Wobec obecnych zagrożeń, wynikających z rozwoju cywilizacji, szczególnego znaczenia należy dopatrywać się w aktywności ruchowej, a przede wszystkim w aktywnych formach spędzania czasu wolnego. Brak umiejętności organizowania sobie rozkładu dnia, a co za tym idzie również i czasu wolnego, stanowi najczęstsze usprawiedliwienie biernego wypoczynku. Osoby z taką cechą najczęściej mówią, że mają mało czasu, a przecież jak powiedział Seneka: „Nie mamy za mało czasu, lecz mamy dużo czasu, którego nie wykorzystujemy”. Dlatego też umiejętne jego zagospodarowanie jest ogromnie ważne”.

Ze Wstępu

WYŻSZA SZKOŁA INFORMATYKI I ZARZĄDZANIA
z siedzibą w Rzeszowie



ISBN 978-83-60583-25-8