

MIASTA

kujawsko-pomorskie



prof. dr hab.
Daniela Szymańska
Zakład Studiów
Miejskich i Rekreacji
Instytutu Geografii
Uniwersytetu
Mikołaja Kopernika
w Toruniu



Hanna Michniewicz
Zakład Studiów
Miejskich i Rekreacji
Instytutu Geografii
Uniwersytetu
Mikołaja Kopernika
w Toruniu

Niniejszy artykuł jest próbą przedstawienia procesu tercjalizacji (serwicyzacji rozumianej jako wzrost udziału pracujących w usługach) na przykładzie miast województwa kujawsko-pomorskiego w ostatniej dekadzie XX wieku (w latach 1987-2000).

Proces transformacji ustrojowej i wprowadzenie wolnego rynku w Polsce, po 1989 roku, spowodował widoczne zmiany zarówno na płaszczyźnie ekonomicznej, i społecznej.

Jednym z przejawów tych zmian jest niewątpliwie tercjalizacja (serwicyzacja) polskich miast w sferze wytwarzania PKB, w sferze konsumpcji usług, w sferze zatrudnienia oraz w strukturze pracujących.

W Polsce badania nad sektorem usług zostały zapoczątkowane jeszcze w okresie gospodarki centralnie planowanej, przy czym stosunkowo niewielu badaczy zagadnienie to ujmowało w sposób kompleksowy. Związane to było z jednej strony ze stosunkowo słabą dostępnością materiałów (niekiedy niepewnych), z drugiej natomiast ze słabym wyposażeniem w aparaturę przetwarzającą tysiące danych (słabej komputeryzacji i programowania).

Już w 1978 roku zwrócono uwagę, że usługi w Polsce występują głównie w miastach, ale i one nie miały dużego nasycenia usługami, bowiem Polska urbanizacja w okresie PRL miała industrialny charakter, z niedoborem sektora usługowego, (Jerczyński M., 1977; Szymańska D., 2002).

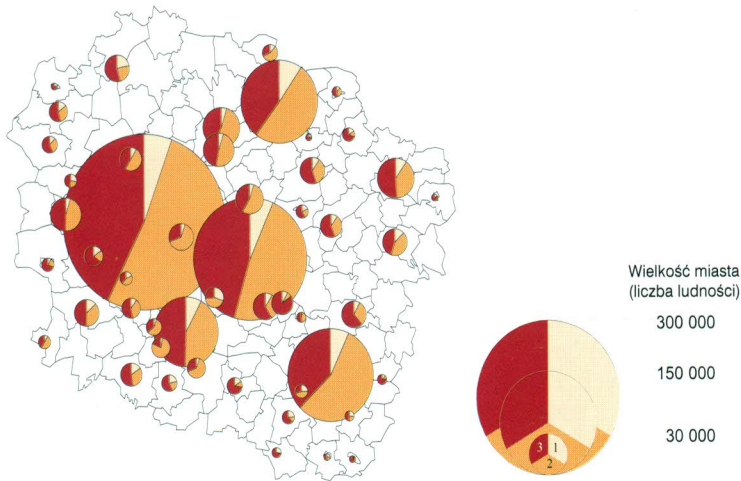
Na miejskość sektora usług wskazał R. Domański, który przytaczając wyniki prac E. Nowosielskiej z połowy lat sześćdziesiątych XX wieku podkreślał, że w 1965 roku zatrudnienie w usługach w Polsce w 80% koncentrowało się w miastach. Przy czym widoczne były już wtedy pewne obszary o niedoborach, bądź nadwyżkach usług. Zauważalną stawała się również tendencja do rozwoju sektora usług wyższego rzędu (Domański, 1977, s.244-245).

Warto tu nadmienić, że autorki pojmują serwicyzację jako proces wielowymiarowy. Pierwszy związany jest ze zwiększającą się rolą usług w tworzeniu PKB (serwicyzacja wytwarzania), drugi wymiar wiąże się ze stałym wzrostem konsumpcji usług i zwiększeniem się jej udziału w całościowej, globalnej, ogólnej konsumpcji danego gospodarstwa domowego i całego

społeczeństwa (serwicyzacja konsumpcji) i trzeci wymiar związany jest ze zwiększającym się zatrudnieniem w sektorze usługowym i ciągle zwiększającą się liczbą pracujących w usługach (serwicyzacja pracy, zatrudnienia).

W odniesieniu do serwicyzacji wytwarzania PKB, warto nadmienić, że w najbardziej rozwiniętych krajach świata prawie 70-75% PKB powstaje w sferze usług, udział sektora przemysłowego wynosi 20 do 25%, zaś rolnego około 5%. W Stanach Zjednoczonych udział usług w tworzeniu PKB wynosi 80% (2001), w wielkiej Brytanii 74% (2001), we Francji 71% (2002), a w Japonii i Niemczech po 68% (2001), w Polsce w 2001 roku usługi w PKB stanowiły 61% (www.cia). Serwicyzacja występuje również w krajach Europy Wschodniej – np. w Rosji z ogólnej wielkości Produktu Krajowego Brutto, wytworzonego w tym kraju w 1998 roku, produkcja towarów stanowiła 39,9% (w 1990 roku ponad 60% Produktu Krajowego Brutto), produkcja usług zaś 52,7%. A zatem po raz pierwszy w historii Rosji usługi dawały ponad 50% w wytworzeniu PKB (Ekonomicheskaya..., 2001).

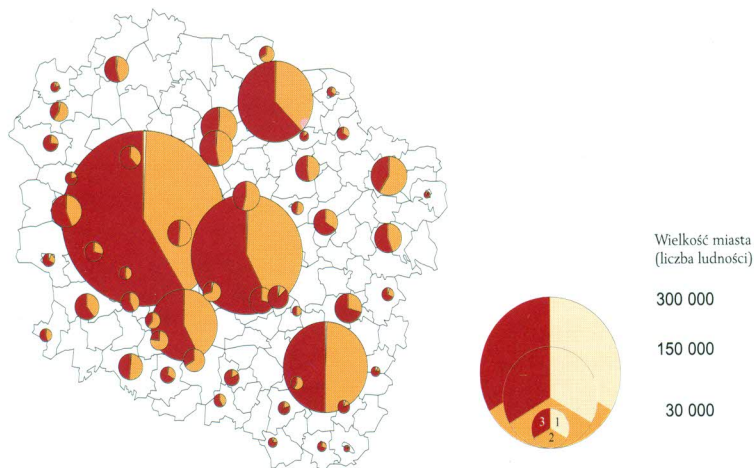
W odniesieniu do struktury konsumpcji z badań przeprowadzonych przez Czesława Bywalca wynika, że struktura konsumpcji społeczeństwa polskiego wskazuje, iż dominującą tendencją w tej dziedzinie była swoista industrializacja konsumpcji (a więc zjawisko charakterystyczne przede wszystkim dla drugiej fazy rozwoju konsumpcji). Uzasadnienie zjawiska powolnej serwicy-



Rys. 1. Pracujący w poszczególnych sektorach gospodarki w miastach województwa kujawsko-pomorskiego w 1987 r. (w %).

Objaśnienia: 1- rolnictwo; 2- przemysł i budownictwo; 3- usługi

Źródło: opracowanie własne na podstawie danych statystycznych GUS



Rys. 2. Pracujący w poszczególnych sektorach gospodarki w miastach województwa kujawsko-pomorskiego w 2000 r. (w %)

Objaśnienia: 1- rolnictwo; 2- przemysł i budownictwo; 3- usługi

Źródło: opracowanie własne na podstawie danych statystycznych GUS-u

zacji wymieniony autor upatruje w tym, że w latach 90. XX wieku większość polskich gospodarstw domowych odnawiała zasoby dóbr trwałych i ta przyspieszona industrializacja konsumpcji musiała siłą rzeczy hamować proces jej serwicyzacji, która z reguły następuje po fazie industrialnej (jest jej następstwem).

To niewysokie tempo serwicyzacji konsumpcji w Polsce w latach 90. XX wieku było również (oprócz wskazanych przyczyn) istotnie determinowane przez zróżnicowaną dynamikę cen artykułów konsumpcyjnych, Otóż w latach 1990-2000 najszybciej rosły ceny usług (2,5 raza szyb-

ciej niż ceny żywności i 2-krotnie szybciej niż ceny artykułów przemysłowych), (Bywalec 2003, s. 6).

Pod koniec dekady XX wieku udział wydatków na usługi zaczął powoli wzrastać. Mieliśmy do czynienia z powolnym, ale systematycznym procesem serwicyzacji konsumpcji. Wartość konsumpcji usług przekraczała 40% globalnej wartości konsumpcji w Polsce. Powolne tempo serwicyzacji konsumpcji polskich gospodarstw domowych w przekroju ostatniej dekady XX wieku spowodowane było przede wszystkim wysoką dynamiką cen. (Bywalec 2003, s.7).

Trzeci wymiar serwicyzacji zaznacza się we wzroście liczby pracujących (zatrudnionych) w sektorze usługowym. W krajach reprezentujących średni poziom rozwoju sektor usług skupia około 40%-50% zatrudnionych w gospodarce narodowej, w krajach wysokorozwiniętych zatrudnienie w usługach wynosi ponad 55%-60%.

Specyficzne cechy polskiej urbanizacji, jej industrialny przejaw, zostały potwierdzone w wynikach badań M. Jerczyńskiego (1977) i J. Wegleńskiego, (1992).

W Polsce na początku badanego okresu tj. w 1987 roku pracujących w usługach było 35% (Rocznik..., 1989), zaś w roku 1995 - 42,2%, w sektorze pierwszym natomiast pracowało 27,7%, a w drugim 30,1%. W roku 1998 w usługach pracowało 45,4% ogółu pracujących (Rocznik..., 2000), a w 2000 r już 45,5% (w sektorze pierwszym 28,4% w drugim 26,1%), zaś w roku 2001 w usługach pracowało już 46% (w sektorze drugim natomiast 25,3%, reszta tj. 28,7% pracowała w sektorze pierwszym (Mały Rocznik..., 2000).

Poziom rozwoju gospodarczego danego regionu, rozwój gospodarki i zachodzące w niej przemiany strukturalne sprzyjają rozrastaniu się sektora usługowego i jego przemianom jakościowym

Miasta województwa kujawsko-pomorskiego charakteryzują się zróżnicowaną (o określonej dynamice zmian) strukturą zatrudnienia. Można założyć, iż struktura ta i zmiany wskazujące na stopniowy proces tercjalizacji (serwicyzacji) danego ośrodka wiążą się zarówno z jego wielkością, funkcją, stopniem rozwoju, uwarunkowaniami kulturowymi, jak też z jego położeniem w sieci osadniczej.

Wydaje się więc, że miasta leżące na terenach o wyższym potencjale społeczno - gospodarczym będą wykazywały szybsze i głębsze zmiany w strukturze zatrudnienia. Zaś miasta położone na obszarach o mniej korzystnej

sytuacji społeczno - gospodarczej, zwłaszcza miasta małe będą cechować się powolniejszymi i mniejszymi zmianami w strukturze pracujących w poszczególnych sektorach gospodarki, zwłaszcza w sektorze usługowym.

Należy tu nadmienić, że województwo kujawsko-pomorskie powstało na bazie trzech byłych województw: bydgoskiego, toruńskiego i włocławskiego, będących na różnym poziomie rozwoju gospodarczego. Najbardziej zurbanizowane i gospodarczo rozwinięte było woj. bydgoskie, gdzie w 1997 roku 65,6% ludności mieszkało w miastach (w obecnych jego granicach), w toruńskim - 63,3%, we włocławskim 48,6% (Szymańska, D., Grzelak-Kostulska E., 1999). Przestrzennie, daje się zauważyć duże zagęszczenie najmniejszych ośrodków miejskich (do 5 tys.) na terenie byłego województwa włocławskiego (7 miast w 2000 roku). Przy czym wskaźnik urbanizacji tego województwa wyniósł pod koniec lat 80. zaledwie 45% (i był niższy od wskaźnika notowanego na obszarach byłych województw bydgoskiego i toruńskiego, gdzie ponad 62% ludności zamieszkiwało w tym czasie ośrodki miejskie (Szymańska, 1993).

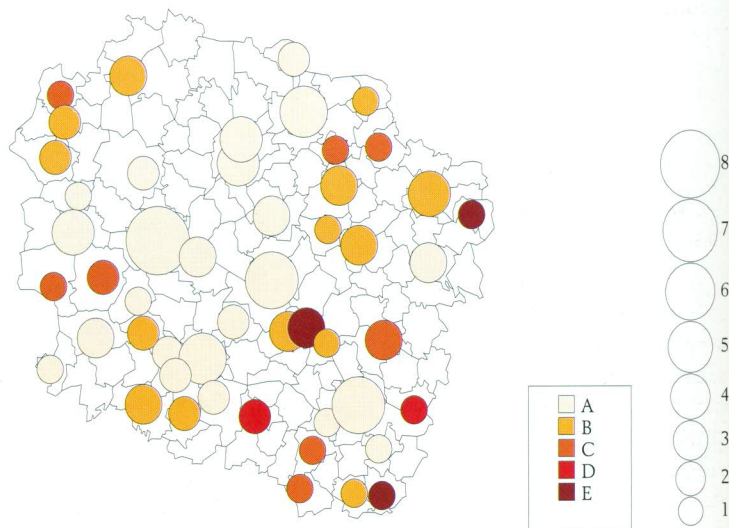
Można również założyć, że im wyższy poziom urbanizacji danego obszaru (udział ludności mieszkającej w miastach) tym większy odsetek pracujących (i zatrudnionych) w sektorze usługowym a struktura usług jest bardziej rozwinięta i urozmaicona z tendencją do kwartenalizacji i kwinaryzacji działalności usługowej w dużych ośrodkach miejskich.

Wydaje się więc, że miasta leżące na terenach o wyższym potencjale społeczno - gospodarczym będą wykazywały szybsze i głębsze zmiany w strukturze zatrudnienia. Natomiast miasta mniejsze, bądź położone na obszarach o mniej korzystnej sytuacji społeczno - gospodarczej będą wykazywać mniejsze zmiany udziału pracujących w poszczególnych sektorach gospodarki.

W niniejszym artykule w płaszczyźnie zainteresowań znalazł się jedynie aspekt ilościowy i przestrzenny procesu serwicyzacji (tercjalizacji miast) przejawiający się w strukturze pracujących. Pominięto tu aspekt jakościowy - analizę zmian zachodzących w sektorze usług (z uwzględnieniem wzrostu znaczenia usług wyższego rzędu (sektora czwartego i piątego). Wynika to z trudności związanych z pozyskaniem wiarygodnych i kompletnych da-

W latach 90. XX wieku z roku na rok zwiększał się w miastach udział pracujących w sektorze usługowym i w roku 2000 wyniósł on w województwie kujawsko-pomorskim 56,6% (w roku 1987 - 44,9%). A więc są to znacznie większe odsetki niż w kraju, bowiem w 1987 roku w Polsce w usługach w miastach pracowało 35%, a w 2001 już 46% ogółu pracujących.

Warto nadmienić, że w tym zakresie nie ma dużego zróżni-



Rys. 3. Pracujący w usługach w miastach województwa kujawsko-pomorskiego w 1987 r. (w %)

Objaśnienia: liczba ludności miast: 1: <4999; 2: 5000-9999; 3: 10000-19999; 4: 20000-49999; 5: 50000-99999; 6: 100000-199999; 7: 200000-299999; 8: >300000

Pracujący w usługach (w %): A: <50; B: 50-60; C: 60-70; D: 70-80; E: >80

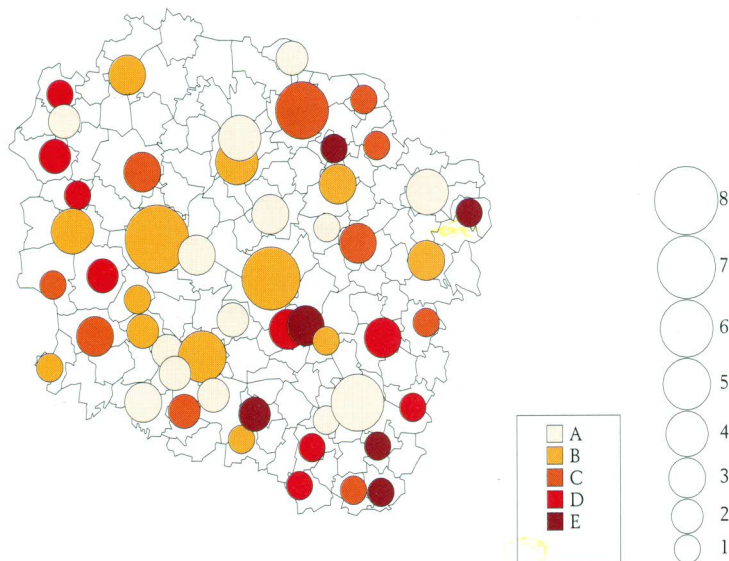
Źródło: Opracowanie własne na podstawie danych statystycznych GUS

nych statystycznych w szczególności pochodzących z pierwszej połowy lat 90. XX wieku.

Analizie poddano zarówno strukturę i dynamikę zmian pracujących w poszczególnych działalnościach, biorąc pod uwagę odsetek osób pracujących w danym sektorze, w stosunku do wielkości analizowanych miast.

W 1987 roku w 23 miastach (50% miast) województwa kujawsko-pomorskiego (w jego obecnych granicach) w usługach pracowało mniej niż 50% ogółu pracujących (a w 10 z nich nawet poniżej 40%), podczas gdy 13 lat później (2000r) na 52 miasta regionu takich miast było już w tylko 14.

cowania w przekroju byłych województw. Bowiem na obszarze byłego województwa bydgoskiego (w obecnych jego granicach) w 1987 roku w usługach w miastach pracowało 44,2%, w byłym toruńskim (w obecnych jego granicach) 45,5% i włocławskim 45,9%. Przez kolejne 13 lat (1987-2000) wskaźnik pracujących w usługach (w miastach) stale wzrastał i w roku 2000 wyniósł on dla całego województwa kujawsko-pomorskiego - 56,6%, a w rozbiciu na obszary byłego województwa bydgoskiego - 56,3%, toruńskiego - 56,8% i włocławskiego - 57,1% ogółu pracujących w usługach. A zatem średnio wzrósł on o około 12% i w 15 miastach wyniósł powyżej 70% (2000), podczas



Rys. 4. Pracujący w usługach w miastach województwa kujawsko-pomorskiego w 2000 r. (w %)

Objaśnienia: liczba ludności miast: 1: <4999; 2: 5000-9999; 3: 10000-19999; 4: 20000-49999; 5: 50000-99999; 6: 100000-199999; 7: 200000-299999; 8: >300000

Pracujący w usługach (w %): A: <50; B: 50-60; C: 60-70; D: 70-80; E: >80

Źródło: Opracowanie własne na podstawie danych statystycznych GUS

gdy w 1987 roku takich miast, w których ponad 70% pracowało w usługach było tylko pięć. Ta swoista tercjalizacja zatrudnienia i pracy związana jest z jednej strony z procesem deindustrializacji (przebrązowienie się wielu podmiotów gospodarczych, upadłość wielu przedsiębiorstw, redukcja etatów itp.), z drugiej natomiast ze wzrostem znaczenia sektora usługowego w gospodarce kraju i regionu (porównaj rys 1 i 2).

Analizując zmiany w strukturze pracujących w kontekście rozwoju sektora usług w ujęciu przestrzennym widać wyraźnie, iż w miastach byłego województwa włocławskiego i bydgoskiego proces tercjalizacji przebiega najszybciej.

Na terenie byłego woj. włocławskiego znajduje się 30% wszystkich miast regionu. Średni odsetek pracujących w usługach wzrósł tu od 1987 roku do 2000 roku o 8,7%. Wzrost ten jest najbardziej widoczny w Kowalu, gdzie w ostatnim okresie zanotowano ponad 32 % wzrost odsetka pracujących w usługach (z 48,7 % w 1987 r. do 81,1% w 2000 r.). W miasteczku tym powstało wiele nowych podmiotów gospodarczych świadczących usługi dla ludności i rolnictwa. Włoc-

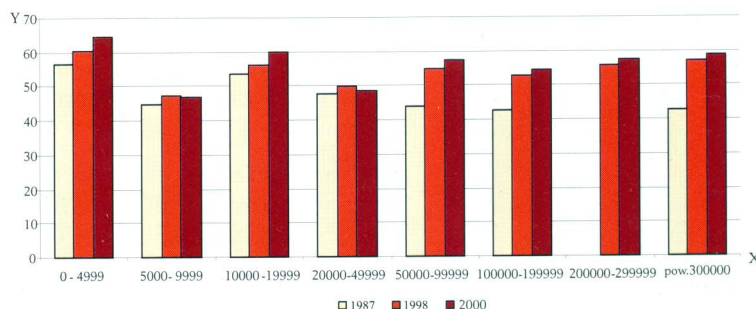
ławek wraz z Aleksandrowem Kujawskim, Lubrańcem, Chodczem, Skępem i Brześciem Kujawskim wykazuje ponad 10% wzrost (w miastach tych pracuje obecnie w działalnościach usługowych odpowiednio: 49,9%, 70,9%, 79,9%, 69,1%, 67,1% i 41,6% ogółu pracujących). W uzdrowiskowo-wypoczynkowym Ciechocinku, który zawsze pełnił funkcję usługową odsetek pracujących w usługach wzrósł zaledwie o 1% i wyniósł w 2000 roku 86,2 (rys.3 i 4)

Na terenie byłego województwa bydgoskiego znajduje się największy odsetek miast regionu kujawsko-pomorskiego (ponad 46% ogółu miast). Średnio odsetek osób pracujących w usługach wzrósł tu od 1987 roku do 2000 roku o 7,6 %, przy czym najwięk-

szy wzrost zanotowały (w stosunku do 1987 r), poza największym miastem regionu Bydgoszczą, Mrocza (o 30%), Solec Kujawski o 18% (między innymi w wyniku ożywienia gospodarczego związanego z budową masztu radiowego), Koronowo (o 20% - rozwój usług turystyczno-wypoczynkowych), Strzelno (o 10% - rozwój usług turystycznych) i Janowiec Wielkopolski (o 13 %).

Analizując obszar byłego województwa toruńskiego można zauważyć, iż średni odsetek pracujących w działalnościach usługowych we wszystkich miastach wzrósł od 1987 roku o ok. 5% do poziomu 56,8%, przy czym równoległe ze wzrostem odsetka pracujących w sektorze III wzrasta znaczenie sektora drugiego (średnio wzrost o 6% w stosunku do początku analizowanego okresu). Najszybciej proces tercjalizacji przebiega w Toruniu (z 45,5% pracujących w usługach w 1987 roku do 57,4% w 2000 roku), Radzynie Chełmińskim wzrost odsetka pracujących w III sektorze o 12% (odpowiednio 69,8% i 85,7%) i Golubiu-Dobrzyniu (wzrost o 10% - odpowiednio 55,9% i 65,4%).

W kilku miastach tego obszaru obserwuje się odwrotny proces, polegający na spadku zatrudnienia w usługach i wzrost liczby pracujących w działalnościach produkcyjnych. Najszybciej proces ten przebiega w Kowalewie Pomorskim (57,0% i 47,6%) i Brodnicy (51,0% i 41,2%), gdzie odsetek pracujących w III sektorze zmalał w badanym trzynastolecu w każdym mieście o ok. 10%).



Rys. 5. Pracujący w usługach w miastach w województwie kujawsko-pomorskim w 1987, 1998 i 2000 r.

Objaśnienia: X - kategorie wielkościowe miast; Y - pracujący w III sektorze (w %)

Źródło: Opracowanie własne na podstawie danych statystycznych GUS

Analiza danych dotyczących struktury pracujących w działalności pozarolniczych w miastach województwa kujawsko-pomorskiego w latach 1987- 2000 wskazuje na postępujący proces serwicyzacji działalności gospodarczej przejawiający się m.in. w zmniejszającym się udziale zatrudnienia (pracujących) w przemyśle na rzecz sektora usługowego.

We wszystkich analizowanych kategoriach wielkościowych miast widoczny jest proces tercjalizacji, przy czym proces ten zachodzi szybciej w miastach powyżej 50 tysięcy mieszkańców (istnieje tu, bowiem duża zależność pomiędzy wielkością miasta a odsetkiem pracujących w usługach – wskazuje na to wysoki współczynnik korelacji wynoszący prawie 0,98), gdzie w ciągu 13 lat (od 1987 do 2000 r.) odsetek ten wzrósł o ponad 10 %. W największym mieście regionu – Bydgoszczy odsetek pracujących w usługach wzrósł od początku lat 90. XX wieku o ok. 16 %. (por. rys.3, 4 i 5)

Miasta poniżej 50 tys. mieszkańców charakteryzują się mniejszą dynamiką zmian, przy czym warto zauważyć, że w miastach tych odsetek pracujących w sektorze usług był stosunkowo wysoki przez cały okres poddany analizie. Już pod koniec lat 80. w usługach pracowało tu ponad 50% ogółu pracujących. Ma to niewątpliwie związek z ich położeniem w obszarach rolniczych i funkcją obsługującą (usługową) ludność rolniczą. W miastach tych poza nielicznymi wyjątkami sektor przemysłowy nigdy w strukturze zatrudnienia (pracujących) nie odgrywał znacznej roli. Miasta te miały rolniczo-usługowy charakter. (rys.3, 4,5).

Nadmienić jednak wypada, że w niektórych małych miastach usługowych (do 20 tys. osób) obserwowuje się od początku lat 90 XX wieku stopniowy wzrost znaczenia sektora przemysłowego, gdzie udział pracujących w przemyśle wzrósł średnio o 10% (por. rys. 3 i 4) Być może zachodzą tu pewne interakcje pomiędzy sektorem usługowym i przemysłowym

wspomniane przez E. Nowosielską (1994), która cytując badania naukowców brytyjskich i amerykańskich wskazała, iż „czynnikami przyciągającymi przemysł i szerzej – wiodącymi w gospodarce, mogą być także usługi” (Nowosielska E., 1994, s. 17).

Podsumowując, należy zauważyć, że transformacja ustrojowa przyspieszyła proces zmian w strukturze pracujących w ośrodkach miejskich. W miastach, do tej pory związanych z działalnościami produkcyjnymi nastąpił pewien zwrot ku rozwojowi sektora usługowego. Wzrost znaczenia tego sektora wiąże się niewątpliwie z rosnącym popytem na różnego rodzaju usługi, począwszy od zaspokajania podstawowych potrzeb, na usługach wyspecjalizowanych (bankowych, obsługa finansowej, nauce, usługach informacyjnych itp.) skończywszy. Na terenie województwa kujawsko-pomorskiego rozwój usług przebiega w miarę równomiernie we wszystkich ośrodkach przy czym dynamika zmian w zatrudnieniu wiąże się głównie z charakterem, położeniem, i funkcją danego miasta. Największy rozwój usług (zwłaszcza wyspecjalizowanych), zgodnie z teorią ośrodków centralnych notowany jest w największych ośrodkach regionu.

Literatura:

- Bywalec Cz., 2003, Wzrost konsumpcji usług, czyli proces serwicyzacji konsumpcji w Polsce, Wiadomości Statystyczne, GUS i PTS, Warszawa, luty 2003.
- Domański R., 1978, Geografia ekonomiczna, PWN, Warszawa - Poznań.
- Domański R., 1977, Geografia ekonomiczna, PWN, Warszawa - Poznań.
- Ekonomicheskaya i sotsyalnaya geografia Rossii, 2001, (ed.A.T Khryshchev), Moscow, Izd. DROFA
- Gminy w Polsce, 1997, GUS, Warszawa.
- Jakubowicz E., 1993, Podstawy metodologiczne geografii usług,

Wydawnictwo Uniwersytetu Wrocławskiego, Wrocław.

Jerczyński M., 1977, Funkcje i typy funkcjonalne polskich miast. [w:] Statystyczna charakterystyka miast. Funkcje dominujące, Statystyka Polski, nr 85, GUS, Warszawa 1977, s. 20-53.

Mały Rocznik Statystyczny, 2002, GUS, Warszawa.

Miasta w Polsce, 1994, GUS, Warszawa.

Miasta w Polsce, 1999, GUS, Warszawa.

Miasta w liczbach 1999-2000, GUS, Warszawa.

Nowosielska E., 1994, Sfera usług w badaniach geograficznych. Głównie tendencje rozwojowe ostatniego dwudziestolecia i aktualne problemy badawcze, Zeszyt IG i PZ PAN, nr 22, Warszawa.

Podstawowe dane statystyczne wg miast i gmin, 1988, WUS Bydgoszcz, Toruń, Włocławek.

Rocznik Statystyczny GUS, 1989, Warszawa.

Rocznik Statystyczny GUS, 2000, Warszawa.

Daniela Szymańska, Andrzej Matczak, 2002, Urbanisation in Poland: tendencies and transformation, (in:) European Urban and Regional Studies 9 (1), p. 39-46, Copyright SAGE Publications, London, Thousand Oaks, CA and New Delhi.

Daniela Szymańska, 2002, Niektóre aspekty urbanizacji w Polsce w drugiej połowie XX (w:) Przemiany bazy ekonomicznej i struktury przestrzennej miast (red. J.Słodczyk) Uniwersytet Opolski, Opole, s. 53-71.

Szymańska D., Grzelak-Kostulska E., 1999, Miejskie sieci osadnicze w regionie kujawsko-pomorskim [w:] Przestrzeń, nr 9, 3/1999, Toruń, s. 23-26, www.cia.gov/publications/factbook/geos/pl.html.

Węgleński J., 1992, Urbanizacja bez modernizacji?, Instytut Socjologii, Uniwersytet warszawski, Warszawa 1992, ss.114.