

Hubert Kotarski, Paweł Walawender

Wyzwania rynku pracy regionu peryferyjnego na przykładzie Podkarpacia

Województwo podkarpackie to typ regionu peryferyjnego. Świadczą o tym podstawowe wskaźniki dotyczące infrastruktury, gospodarki oraz poziomu życia mieszkańców. Peryferyjność determinuje specyfikę podkarpackiego rynku pracy, która polega mówiąc najogólniej na tym, że większość wskaźników charakteryzujących tutejszy rynek pracy i zatrudnienie odbiega na niekorzyść w porównaniu do średniej krajowej (płace, liczba przedsiębiorstw na 10 tys. mieszkańców, odsetek bezrobotnych długotrwale, odsetek bezrobotnej młodzieży itp.)¹. Dużym problemem jest tu zjawisko bezrobocia, którego prawdziwa skala i obraz są różne od obrazu kreowanego przez urzędowe statystyki.

Bezrobocie jest zjawiskiem bardzo złożonym, co sprawia, że od wielu lat trwają w literaturze światowej spory dotyczące jego zakresu i przyczyn. Owa złożoność zjawiska sprawia, że inne są kryteria, które wyznaczają treść definicji bezrobocia dla ekonomisty, polityka społecznego, prawnika, inne zaś socjologa czy politologa². Generalnie, bezrobocie może być traktowane jako problem ekonomiczny bądź społeczny

¹ Szerzej na ten temat peryferyjności Podkarpacia: P. Walawender, *Problemy rynku pracy intelektualnej w województwie podkarpackim*, [w:] M. Malikowski (red.), *Spółczesność Podkarpacia na przełomie wieków. Studia socjologiczne*, Rzeszów 2002.

² K. Mlonek, *Bezrobocie w Polsce w XX wieku w świetle badań*, Warszawa 1999, s. 8.

i w związku z tym ujmowane może być na sposób przedmiotowy i podmiotowy. W ujęciu przedmiotowym, charakterystycznym dla ekonomistów, bezrobocie stanowi kategorię analityczną rynku pracy. Pojęcie to oznacza niezrealizowaną podaż pracy, która jest rezultatem nierównowagi między podażą siły roboczej (zasoby pracy) a popytem na pracę (miejsce pracy)³. W ujęciu podmiotowym bezrobocie analizowane jest od strony jednostek dotkniętych brakiem pracy i oznacza ono stan bezczynności zawodowej osób zdolnych do pracy, które jednocześnie zgłaszają gotowość do jej podjęcia oraz dla których podstawą egzystencji są dochody z pracy. Definicja bezrobocia w ujęciu podmiotowym odsłania wymiary zjawiska, do badania którego lepiej przygotowany jest socjolog niż ekonomista (np. społeczne i demograficzne cechy bezrobotnych, skutki bezrobocia dla rodziny i społeczności lokalnych)⁴.

Należy również zwrócić uwagę, że w większości definicji bezrobocia akcentuje się trzy istotne cechy charakterystyczne dla tego zjawiska, a mianowicie, że dotyczy ono: pozostających bez pracy, poszukujących pracy, gotowych do niezwłocznego podjęcia pracy, odpowiadającej typowym warunkom (w szczególności płacowym) istniejącym w gospodarce⁵.

Literatura dostarcza nam wielu sposobów klasyfikowania i typologizacji bezrobocia. Ze względu na podjęty w artykule temat, istotna wydaje się klasyfikacja uwzględniająca podział bezrobocia wedle formy jego występowania, w której wyodrębnia się bezrobocie jawne oraz utajone.

Bezrobocie jawne ustalane jest na podstawie ewidencji prowadzonej przez urzędy pracy⁶. Jest to tzw. bezrobocie rejestrowane (statystyczne) lub ustalane na podstawie badania aktywności ekonomicznej ludności (BAEL) i określane jako bezrobocie rzeczywiste (faktyczne). Druga forma opisywanego zjawiska to bezrobocie utajone (nigdzie nieewiden-

³ Tamże, s. 8.

⁴ *Socjologia bezrobocia*, wybór T. Borkowski, A. Marcinkowski, Katowice 1999, s. 18.

⁵ Por. W. Caban (red.), *Ekonomia*, Łódź 1998.

⁶ Osobę bezrobotną w Polsce definiuje ustawa z dnia 20 kwietnia 2004 roku o promocji zatrudnienia i instytucjach rynku pracy.

cjonowane), którego rozpoznanie wymaga specjalnych badań ankietowych lub zastosowania statystycznych metod szacowania⁷.

Niniejszy artykuł przybliży kwestie bezrobocia na Podkarpaciu z uwzględnieniem zarówno jawnego aspektu tego zjawiska (bezrobocie rejestrowane) jak i jego ukrytego wymiaru (bezrobocie „utajone” lub „ukryte”). Zaprezentowane tu dane statystyczne dotyczą końca roku 2005, kiedy to na obszarze województwa podkarpackiego prowadzono badania ankietowe dotyczące bezrobocia ukrytego⁸. Najważniejsze konkluzje płynące z tego badania zawarte są w drugiej części niniejszego artykułu.

1. Bezrobocie rejestrowane w województwie podkarpackim

Poziom i skala bezrobocia

Liczba bezrobotnych. Na koniec 2005 roku w województwie podkarpackim zarejestrowanych było 163 956 bezrobotnych. Charakterystyczną cechą bezrobocia w Polsce i na Podkarpaciu jest tendencja sezonowych wahań liczby bezrobotnych. Od pory roku uzależnione jest natężenie prac rolnych i budowlanych, stąd też w miesiącach letnich zwiększa się zazwyczaj liczba ofert pracy, co z kolei wpływa na zmniejszenie liczby osób poszukujących pracy. Z drugiej jednak strony miesiące letnie charakteryzują się zwiększonym napływem do urzędów pracy absolwentów szkół, powiększających szeregi zarejestrowanych bezrobotnych. Warto zwrócić uwagę na fakt, że w czasie, kiedy prowadzono badania bezrobocia ukrytego, poziom bezrobocia rejestrowanego był najwyższy w cyklu.

Stopa bezrobocia. Stopa bezrobocia rejestrowanego w województwie podkarpackim opublikowana przez GUS na koniec grudnia 2005 r.

⁷ Por. K. Młonek., *Bezrobocie w Polsce*, jw., s. 10.

⁸ Badania prowadzone były w ramach projektu „Animator” IW EQUAL przez firmę konsultingową BD Center pod kierownictwem prof. dr. hab. M. Malikowskiego.

wynosiła 18,4 % i była wyższa od krajowej o 0,8 punktu procentowego (w kraju stopa wynosiła 17,6%).

Obserwacja rynku pracy w oparciu o wskaźnik, jakim jest stopa bezrobocia pozostaje utrudniona poprzez korekty wprowadzone do statystyk przez GUS związane z aktualizacją osób aktywnych zawodowo. Rozpiętość między najwyższą a najniższą stopą bezrobocia w województwie wyniosła w grudniu 2005 roku 20,4 pkt. Najwyższą stopę bezrobocia odnotowano w powiatach: bieszczadzkim (28,7%), brzozowskim (28,2%), leskim (26,4%), strzyżowskim (25,2%), oraz niżańskim (23,3%). Najniższą natomiast w Krośnie (8,3%), Rzeszowie (9,1%) oraz powiatach: stalowowolskim (14,7%) i mieleckim (15,2%). Stopę bezrobocia wyższą niż średnia w województwie zanotowano w 18 powiatach. Do najbardziej zagrożonych obszarów należą tereny wiejskie ze słabo rozwiniętą infrastrukturą zaś do najmniej zagrożonych obszary zurbanizowane o dużym zróżnicowaniu rynku pracy.

Tabela 1. Podstawowe informacje o liczbie bezrobotnych oraz stopie bezrobocia w województwie podkarpackim według stanu na koniec 2005 r.

Powiat	Liczba bezrobotnych	Stopa bezrobocia	Liczba pobierających zasiłek	Liczba bezrobotnych zamieszkałych na wsi
Województwo	163 956	18,4	18 047	103 802
Bieszczadzki	2 430	28,7	337	1 424
Brzozowski	7 581	28,2	1 407	6 878
Dębicki	10 617	18,7	1 110	6 614
Jarosławski	10 063	19,6	826	6 391
Jasielski	11 215	22,0	810	7 786
Kolbuszowski	4 953	20,9	492	4 266
Krośnieński	7 577	21,5	885	6 794
Leski	2 774	26,4	502	2 269
Leżajski	5 124	18,8	459	3 852

Lubaczowski	5 447	22,5	566	3 562
Łańcucki	6 129	18,8	632	4 897
Mielecki	9 340	15,2	1 269	5 014
Niżański	5 382	23,3	844	3 405
Przemyski	5 968	22,5	508	5 968
Przeworski	6 215	18,2	561	4 531
Ropczycko- Sędziszowski	6 503	21,4	538	4 692
Rzeszowski	11 597	18,7	1 358	10 089
Sanocki	6 807	18,5	632	3 873
Stalowowolski	6 779	14,7	670	2 737
Strzyżowski	6 802	25,2	1 186	5 974
Tarnobrzeski	4 042	18,1	463	2 786
Krosno m.	2 619	8,3	329	0
Przemysł m.	5 748	20,0	432	0
Rzeszów m.	8 559	9,1	848	0
Tarnobrzeg m.	3 685	17,9	383	0

Źródło: Obliczenia własne na podstawie sprawozdań statystycznych MGIP-01.

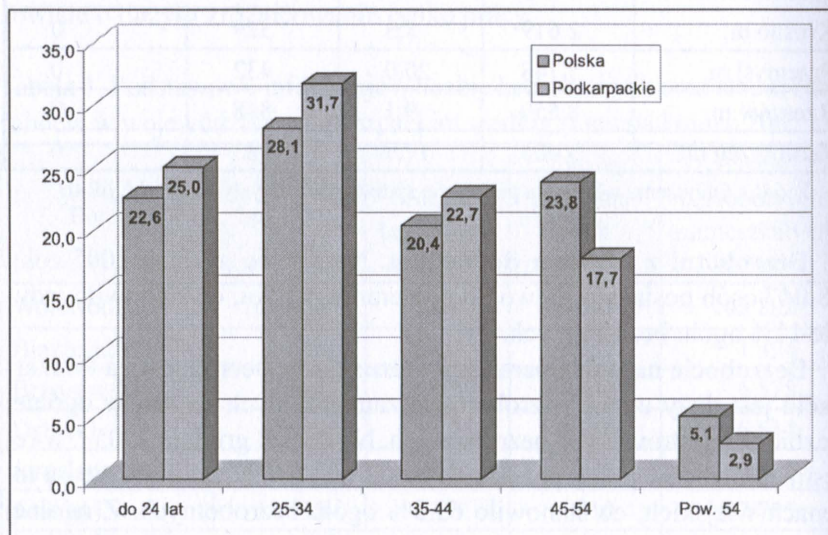
Bezrobotni z prawem do zasiłku. Na koniec grudnia 2005 roku 18 047 osób posiadało prawo do pobierania zasiłku, co stanowiło jedynie 11% ogółu bezrobotnych.

Bezrobocie na wsi. Charakterystyczną cechą bezrobocia na Podkarpaciu jest duży udział bezrobotnych zamieszkałych na wsi w ogólnej liczbie zarejestrowanych bezrobotnych. Na koniec grudnia 2005 r. w rejestrach urzędów pracy pozostawało 103 802 osoby zamieszkałe na terenach wiejskich, co stanowiło 63,3% ogółu bezrobotnych. Z ogólnej liczby bezrobotnych zamieszkałych na wsi kobiety stanowiły 52,5% (tj. 54 483).

Struktura bezrobocia

Zarejestrowani według płci. Analizując kategorię bezrobotnych wg płci zauważymy, że kobiety stanowią ponad połowę ogółu zarejestrowanych. Na koniec 2005 roku odsetek bezrobotnych kobiet wynosił 53,4%. Problemem jest tu nie tyle udział kobiet w populacji bezrobotnych co struktura ich wieku, wykształcenia i czasu pozostawiania bez pracy. Bezrobotne kobiety są lepiej wykształcone pozostają zaś dłużej na bezrobociu niż mężczyźni co świadczyć może o praktykach dyskryminacyjnych na rynku pracy.

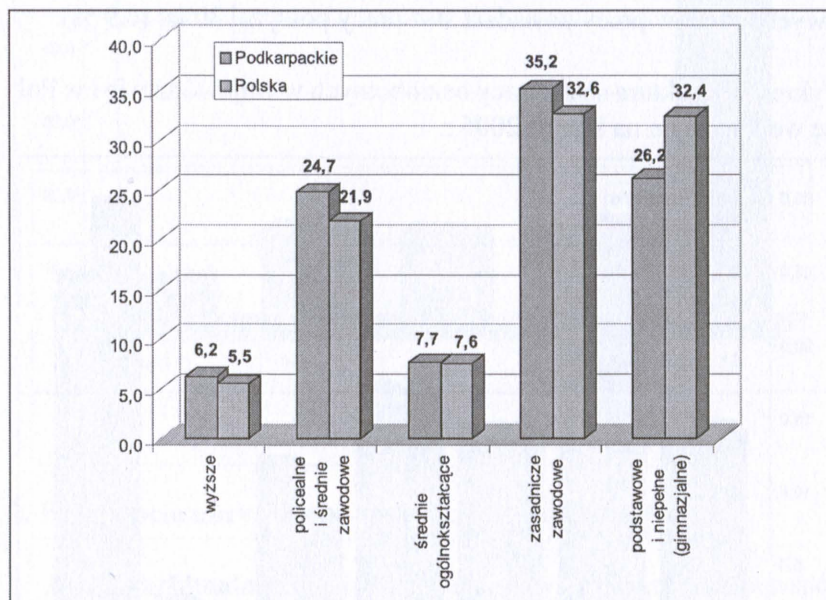
Wykres 1. Struktura wieku bezrobotnych w województwie podkarpackim i Polsce wg stanu na koniec 2005 r.



Bezrobotni według wieku. Bardzo silnym jest związek między wiekiem a prawdopodobieństwem utraty pracy. Najczęściej tracą ją ludzie z najmłodszych grup wiekowych, podczas gdy osobom z najwyższych

grup wiekowych utrata pracy przytrafia się nieporównywalnie rzadziej. Według danych na koniec grudnia 2005 r. najliczniejszą kategorię wśród zarejestrowanych bezrobotnych stanowiły osoby w wieku od 25 do 34 lat. Drugą, co do liczebności kategorię stanowiły w omawianym okresie osoby w wieku od 18 do 24 lat. Łącznie osoby w wieku 18–34 lat stanowiły 56,7% ogólnej liczby zarejestrowanych bezrobotnych.

Wykres 2. Struktura wykształcenia bezrobotnych w województwie podkarpackim i Polsce wg stanu na koniec 2005 r.

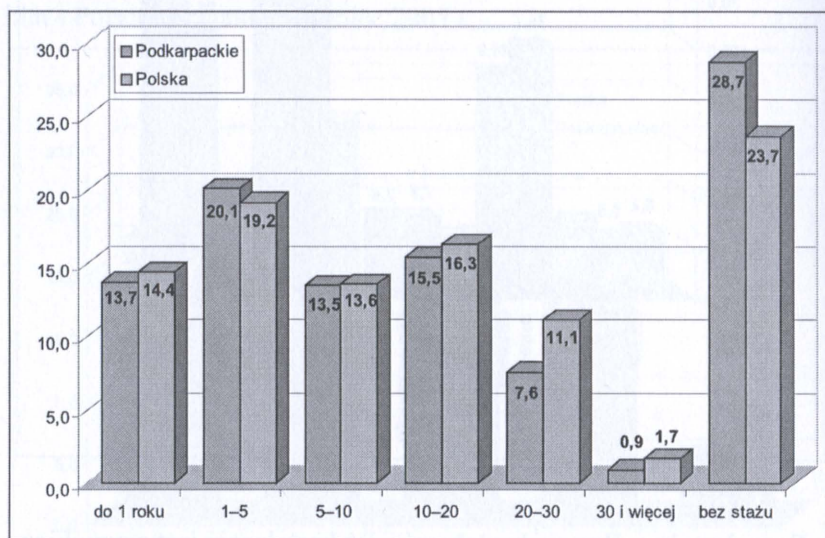


Bezrobotni według wykształcenia. Wykształcenie jest czynnikiem, który jeszcze silniej niż wiek różnicuje sytuację bezrobotnego na rynku pracy. Osoby najslabiej edukacyjnie przygotowane do konkurencyjnego zdobywania istniejących miejsc pracy mają coraz większe problemy ze znalezieniem zatrudnienia. Według stanu na koniec 2005 r. najliczniejszą grupę wśród zarejestrowanych bezrobotnych stanowiły osoby posiadające wykształ-

cenie zasadnicze zawodowe oraz gimnazjalne i niższe. Łącznie stanowili oni 61,4% ogółu zarejestrowanych bezrobotnych. Najmniej z zarejestrowanych bezrobotnych legitymowało się wykształceniem wyższym tj. 6,2% ogółu bezrobotnych.

Bezrobotni według stażu pracy. W końcu grudnia 2005 r. wśród ogółu zarejestrowanych bezrobotnych 28,7% nie posiadało dotychczas żadnego udokumentowanego stażu zawodowego, 20,1% stanowiły osoby posiadające staż pracy od 1 roku do 5 lat, a 13,7% staż pracy do 1 roku. Najmniej liczna kategoria osób pozostająca w rejestrach powiatowych urzędów pracy posiadała staż pracy powyżej 30 lat (0,9 %).

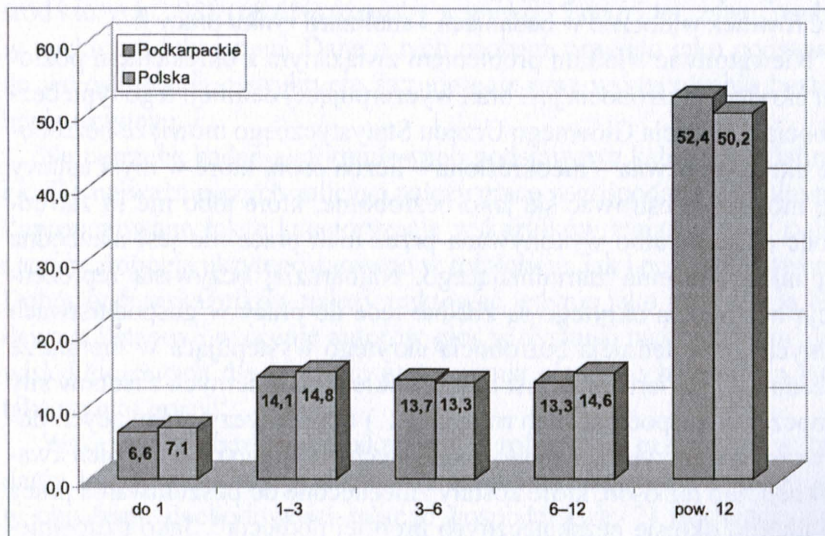
Wykres 3. Struktura stażu pracy bezrobotnych w województwie i w Polsce według stanu na koniec 2005 r.



Bezrobotni według czasu pozostawania bez pracy. Według stanu na dzień 31 grudnia 2005 roku bezrobotni pozostający bez pracy powyżej 12 m-cy stanowili łącznie 52,3% ogółu bezrobotnych (z tego 38,4% pozostawało bez pracy pow. 24 m-cy). Najmniej liczną grupę stanowili

bezrobotni, którzy pozostają bez pracy do 1 miesiąca (6,6% ogółu bezrobotnych).

Wykres 4. Struktura czasu pozostawania bez pracy bezrobotnych w województwie i w Polsce według stanu na koniec 2005 r.



2. Bezrobocie ukryte w województwie podkarpackim

Jednym z najtrudniejszych do zbadania zjawisk związanych ze współczesnym rynkiem pracy jest zjawisko bezrobocia ukrytego. Pojęcie bezrobocia ukrytego pojawia się w opracowaniach dotyczących rynku pracy dopiero po 1990 r., nie jest to jednak zjawisko, które rozpoczęło się wraz z transformacją systemową i pojawieniem się gospodarki rynkowej. Gospodarka polska wkroczyła w okres transformacji systemowej z nadmiernym, ekonomicznie nieuzasadnionym zatrudnieniem. Powszechnym zjawiskiem było występowanie w jednostkach gospodarczych i instytucjach

przyrostów zatrudnienia⁹. Wszystkie te negatywne procesy w pełni uwi-
doczniły się z chwilą zmiany systemu. Pojęcie bezrobocia ukrytego w li-
teraturze przedmiotu, w przeciwieństwie do bezrobocia jawnego, utoż-
samiane jest głównie z bezrobociem na obszarach wiejskich, aczkolwiek
w różnych postaciach występuje również w miastach i powoli zaczyna to
być również widoczne w badaniach i analizach rynku pracy¹⁰.

Niewątpliwie wielkim problemem związanym z określeniem pozio-
mu ukrytego bezrobocia jest brak wyczerpującej definicji tego typu bez-
robocia. Definicja Głównego Urzędu Statystycznego mówi, że bezrobo-
cie ukryte to pewna – nieokreślona – liczba osób, które w myśl ustawy
nie mogą zarejestrować się jako bezrobotne, które albo nie są zatrud-
nione de facto albo wykonywana przez nich praca nie jest niezbędna
z punktu widzenia zatrudniającego. Najbardziej oczywistą reprezen-
tacją bezrobocia ukrytego są zbędne ręce do pracy w gospodarstwach
rolnych. Inna definicja bezrobocia ukrytego występująca w literaturze
przedmiotu stwierdza, że jest ono wynikiem nadmiernych zasobów siły
roboczej w gospodarstwach rolnych (...) oraz dotyczy pracujących do-
rywczo na stanowiskach niewymagających posiadanych przez nich kwa-
lifikacji, lub też osób, które zostały zniechęcone do poszukiwania pracy
po długim okresie bezskutecznych prób jej podjęcia¹¹. Jako uzupełnie-
ni powyższych definicji można dodać, że za postać bezrobocia ukrytego
uznaje się również pracę w niepełnym wymiarze czasu spowodowaną
brakiem możliwości zatrudnienia w pełnym etacie. Zjawisko to określić
można jako częściowe bezrobocie lub/i częściowe zatrudnienie¹².

Badania dotyczące rozmiarów bezrobocia ukrytego zostały podjęte
w ramach przedsięwzięcia badawczego pt. *Ukryte wymiary rynku pracy
na Podkarpaciu*, realizowanego w ramach projektu *Partnerstwo na*

⁹ W. Ratyński, *Problemy i dylematy polityki społecznej w Polsce*, Warszawa 2003, s. 74.

¹⁰ Por. K. Mlonek., *Bezrobocie w Polsce*, jw.

¹¹ G. Ślusarz, *Spoleczne aspekty przekształceń własnościowych państwowych przed-
siębiorstw gospodarki rolnej obszarów górskich*, Rzeszów 1999, s 58.

¹² K. Mlonek, *Bezrobocie w Polsce*, jw., s. 12.

*Rzecz Aktywizacji Zawodowej „Animator”*¹³. Ogółem w trakcie badania *Ukryte wymiary rynku pracy na Podkarpaciu* zrealizowano 1 099 wywiadów w wybranych losowo gospodarstwach domowych na obszarze całego województwa podkarpackiego (zarówno w gminach wiejskich jak i miejskich). Na ich podstawie zebrano dane o 4 353 osobach, spośród których 2 988 (68,6%) to osoby w wieku 15 do 65 lat, zatem osoby w wieku produkcyjnym. Dane o tych osobach przyjęto jako podstawę do wnioskowania o strukturze zatrudnienia oraz występowania bezrobocia ukrytego.

Na potrzebę badania sformułowano podstawowe kategorie i definicje. Do najważniejszych zaliczyć należy pracę w gospodarstwie rolnym. Zaproponowano także kategoryzację wskaźników związanych z pojęciem bezrobocia ukrytego zarówno w rolnictwie, jak i poza rolnictwem. Dobór tych wskaźników należy traktować jedynie jako propozycją badawczą i stanowi w ocenie autorów głos w dyskusji nad badaniem zjawisk kluczowych dla lepszego zrozumienia nie tylko bezrobocia lecz także rynku pracy¹⁴.

Wskaźnikami bezrobocia ukrytego w rolnictwie, przyjętymi w badaniu były: 1) deklaracja odejścia z rolnictwa nieprzejawiającego się w obniżeniu dochodowości takiego gospodarstwa; 2) deklaracja potrzeby znalezienia pracy poza rolnictwem; 3) deklaracja o poszukiwaniu pracy poza rolnictwem; 4) niepełny wymiar czasu pracy w rolnictwie określony pułapem 40 godzin pracy tygodniowo dla gospodarstw w okresie wiosenno-letnim oraz 20 godzin w okresie jesienno-zimowym; 5) niepełny wymiar czasu w ostatnim tygodniu poprzedzającym badanie; 6) deklaracja nie uzyskiwania dochodów z pracy w rolnictwie rzędu najniższego wynagrodzenia w kraju (627 zł „na rękę”).

¹³ Szerzej na ten temat projektu Partnerstwo na Rzecz Aktywizacji Zawodowej „Animator”: P. Walawender, *Charakterystyka projektu „Animator” oraz miejsce i rola badań socjologicznych w całym projekcie*, [w:] M. Malikowski (red.), *Kategorie społeczne Podkarpacia najbardziej zagrożone trwałym bezrybiem. Diagnoza i postulaty badawcze*, Rzeszów 2006.

¹⁴ Por. H. Kotarski, K. Malicki, *Ukryte wymiary rynku pracy na Podkarpaciu. Komunikat z badań*, [w:] M. Malikowski (red.), *Kategorie społeczne Podkarpacia najbardziej zagrożone trwałym bezrybiem. Diagnoza i postulaty badawcze*, Rzeszów 2006.

Wskaźnikami bezrobocia ukrytego w zawodach nierolniczych były: 1) deklaracja wykonywania zajęć w wymiarze nieprzekraczającym 40 godz. tygodniowo; 2) deklaracja posiadania wystarczającej ilości czasu na podjęcie dodatkowego zajęcia w stosunku do swej głównej pracy; 3) deklaracja nie uzyskiwania dochodów z pracy rzędu najniższego wynagrodzenia w kraju (627 zł netto).

Wyniki badań pokazały, że najbardziej klarowny obraz poziomu bezrobocia ukrytego możemy uzyskać w stosunku do osób związanych z pracą w rolnictwie. Rozmiar bezrobocia wśród tej kategorii osób możemy oszacować na poziomie ok. 45%. Potwierdzeniem tego są dalej zaprezentowane dane.

Blisko połowa pracujących w rolnictwie (46,7%) uważa, że ich odejście z rolnictwa nie wpłynie negatywnie na sytuację i dochody w gospodarstwie rolnym. Wskazuje to na fakt, że w blisko połowie badanych gospodarstw możliwe jest odejście z pracy w rolnictwie przez członków gospodarstwa bez negatywnego wpływu na ich sytuację finansową oraz dochodowość. Znamionuje to także ogromny przerost zatrudnienia w gospodarstwach rolnych, czego szczególnym przejawem jest rolnictwo na Podkarpaciu, charakteryzujące się dużym rozdrobnieniem gruntów, małą wielkością gospodarstw oraz tym, iż zmiany systemowe po 1989 r. dotkną i uderzyły szczególnie mocno w kategorię tzw. chłoprobotników¹⁵.

Ponad czterdzieści procent badanych (43,5%) odczuwa potrzebę znalezienia pracy poza rolnictwem. Dobitnie wskazuje to na sygnalizowany już znaczący przerost zatrudnienia w gospodarstwach rolnych Podkarpacia.

Innym wskaźnikiem przyjętym w badaniach, a pozwalającym na oszacowanie poziomu bezrobocia ukrytego w województwie podkarpackim był średni czas pracy w gospodarstwie rolnym. Na potrzebę badania przyjęto cenzus czasowy pracy w rolnictwie rzędu 20 godzin tygodniowo dla okresu jesienno-zimowego (październik–marzec) oraz 40 godzin dla okresu wiosenno-letniego (kwiecień–wrzesień). Z uzyskanych danych wynika, iż zaledwie 41% badanych rolników w okresie wiosenno-

¹⁵ Tamże, s. 188.

-letnim pracuje w swych gospodarstwach rolnych 40 godz. lub więcej. W okresie jesienno-zimowym pracujących powyżej 20 godzin tygodniowo było nieznacznie ponad czterdzieści procent (41,2%). Wyniki te potwierdzają wcześniejsze spostrzeżenia o przeroście zatrudnienia, ukazując, iż większość gospodarstw rolnych stanowi swoistą przechowalnię dla osób, którym nie można zapewnić wystarczająco dużego zakresu obowiązków związanych z pracą w gospodarstwach¹⁶.

Kolejnym faktem mówiącym o ogromnej skali ukrytego bezrobocia wśród osób zatrudnionych w rolnictwie w województwie podkarpackim jest wskaźnik określający średni miesięczny dochód. Wyniki pokazały, że niespełna 1/5 badanych uzyskuje dochód ze swej pracy przekraczający 626 zł (17,2%). Podkreślić należy, że dochody te nie są funkcją czasu pracy i nakładów na utrzymanie gospodarstwa.

Rozmiar bezrobocia ukrytego na obszarach miejskich (zatrudnionych poza rolnictwem) odbiega w sposób znaczący od poziomu tego zjawiska na wsi (pamiętać trzeba jednak, iż do pomiaru tego zjawiska zastosowano odmienne wskaźniki). Szacunkowo poziom ten można określić na ok. 10%. Liczba ta określa zbiorowość ludności miast, która pracując w wymiarze czasu nieosiągającego pełnego etatu, nie uzyskuje jednocześnie dochodu odpowiadającego najniższemu wynagrodzeniu¹⁷.

Podsumowując należy zauważyć, że problem bezrobocia ukrytego dotyczy głównie pracujących w rolnictwie, w mniejszym zaś stopniu osób zatrudnionych poza rolnictwem. Nie jest to jednak dobra wiadomość w przypadku województwa podkarpackiego. Musimy bowiem pamiętać, że jest to region peryferyjny, najslabiej zurbanizowany, charakteryzujący się mało korzystną sektorową strukturą zatrudnienia i stosunkowo licznym odsetkiem osób związanych pracą z rolnictwem.

¹⁶ Tamże.

¹⁷ Tamże, s. 192.

Podsumowanie

Zjawisko bezrobocia na Podkarpaciu to poważny problem społeczny, którego rozwiązanie nie jest możliwe bez właściwej diagnozy jego przyczyn, skutków oraz zasięgu. Dotychczas wykonano sporo prac badawczych, których celem było diagnozowanie przyczyn oraz skutków bezrobocia. Nieco gorzej wygląda kwestia monitorowania skali bezrobocia. Jak wykazano w artykule, statystyki urzędowe tylko w części pokazują rzeczywisty rozmiar bezrobocia. Rejestry urzędowe nie odzwierciedlają sytuacji na obszarach wiejskich (rolniczych), na których żyje sporo osób, wprawdzie bez prawa do ubiegania się o status bezrobotnego, ale faktycznie bezrobotnych (bezrobocie ukryte). Potrzebne są tu systematyczne badania ankietowe, prowadzone w oparciu o dobrze przygotowaną metodologię i reprezentatywną próbę badawczą. Przykładem takich badań jest zaprezentowane w artykule przedsięwzięcie realizowane w ramach Inicjatywy Wspólnotowej EQUAL.

Artykuł nie wyczerpuje tematyki „ukrytych wymiarów” rynku pracy w województwie podkarpackim. Szczegółowych analiz wymaga np. kwestia szarej strefy w gospodarce oraz skala migracji zagranicznych. Dlatego artykuł ten należy traktować jako przyczynek do dalszych, pogłębianych analiz.

Summary

The article presents some issues connected with register and “hidden” unemployment on the regional labour market in Podkarpackie province. The analyses are based on the quantitative indicators of selected aspects of labour market and findings from research.