



INSTYTUT EKONOMIKI ROLNICTWA
I GOSPODARKI ŻYWNOŚCIOWEJ
PAŃSTWOWY INSTYTUT BADAWCZY

***Migracje
ludności wiejskiej
w latach
2000-2005***

nr 117

Warszawa 2008



EKONOMICZNE I SPOŁECZNE UWARUNKOWANIA
ROZWOJU POLSKIEJ GOSPODARKI ŻYWNOŚCIOWEJ
PO WSTĄPIENIU POLSKI DO UNII EUROPEJSKIEJ

***Migracje
ludności wiejskiej
w latach
2000-2005***



INSTYTUT EKONOMIKI ROLNICTWA
I GOSPODARKI ŻYWNOŚCIOWEJ
PAŃSTWOWY INSTYTUT BADAWCZY

***Migracje
ludności wiejskiej
w latach
2000-2005***

*Redakcja naukowa
prof. dr hab. Alina Sikorska*

*Autor
mgr Łukasz Zwoliński*



EKONOMICZNE I SPOŁECZNE UWARUNKOWANIA
ROZWOJU POLSKIEJ GOSPODARKI ŻYWNOŚCIOWEJ
PO WSTĄPIENIU POLSKI DO UNII EUROPEJSKIEJ

Warszawa 2008

Autor publikacji jest pracownikiem naukowym
Instytutu Ekonomiki Rolnictwa i Gospodarki Żywnościowej
– Państwowego Instytutu Badawczego

Pracę zrealizowano w ramach tematu
**Zróżnicowanie regionalne w rozwoju rolnictwa oraz jego wpływ
na problemy ekonomiczne i społeczne obszarów wiejskich**
w zadaniu *Czynniki marginalizacji i konkurencyjności w strukturze
społeczno-ekonomicznej polskiej wsi po akcesji do UE*

W publikacji scharakteryzowano procesy migracyjne na terenach wiejskich.
Omówiono wybrane cechy społeczno-demograficzne migrantów oraz główne
kierunki i powody migracji. Źródłem danych były cykliczne badania ankietowe
przeprowadzane przez IERiGŻ-PIB w 76 wsiach położonych w różnych
regionach kraju.

Korekta
Joanna Gozdera

Redakcja techniczna
Krzysztof Kossakowski
Leszek Ślipski

Projekt okładki
AKME Projekty Sp. z o.o.

ISBN 978-83-60798-87-4

Instytut Ekonomiki Rolnictwa i Gospodarki Żywnościowej
– Państwowy Instytut Badawczy
00-950 Warszawa, ul. Świętokrzyska 20, skr. poczt. nr 984
tel.: (0 22) 50 54 444
faks: (0 22) 50 54 636
e-mail: dw@ierigz.waw.pl
http://www.ierigz.waw.pl

Spis treści

Wprowadzenie	7
I. Skala migracji przestrzennych w latach 2000-2005.....	10
II. Cechy społeczno-demograficzne migrantów	17
III. Mobilność społeczno-zawodowa.....	25
IV. Prognozy dotyczące migracji ludności wiejskiej	31
V. Szanse i zagrożenia migracji ludności wiejskiej	35
Podsumowanie i wnioski.....	37
Literatura.....	42

Wprowadzenie

Włączenie Polski i dziewięciu kolejnych państw do Unii Europejskiej w 2004 roku, przyczyniło się między innymi do zmian w kształtowaniu procesów migracyjnych, a zwłaszcza w intensywności tego zjawiska oraz w ukierunkowaniu strumieni migracyjnych.

Wyjazdy z Polski mają wieloletnią historię. W przeszłości istotne liczebnie przemieszczenia przestrzenne ludności związane były z klęskami kolejnych powstań narodowych, emigracją zarobkową głównie chłopów i wyrobników rolnych na przełomie XIX i XX wieku. W końcu ubiegłego wieku emigrację łączyć należy przede wszystkim z brakiem perspektyw życiowych oraz złą sytuacją ekonomiczną wielu Polaków (okres 1981-1989)¹.

Migracje związane z czynnikami ekonomicznymi w różnym stopniu notowane były także w kolejnych latach. Zaznaczyć należy, że podejmowanie pracy przez imigrantów polskich często było niezgodne z prawodawstwem danego kraju i łączyło się z zatrudnieniem w szarej strefie. Ta sytuacja zmieniła się po 2004 roku, kiedy stopniowo kolejne państwa otwierały swoje rynki pracy dla imigrantów z Polski. W konsekwencji migracje uległy nasileniu i w latach 2004-2007, według różnych szacunków, z Polski wyjechało 1-2 mln osób. Oznacza to, że wspomniane trzy lata charakteryzowały się niespotykaną w dotychczasowej historii naszego państwa intensywnością dobrowolnych wyjazdów zagranicznych.

Obok wyjazdów zagranicznych mobilność przestrzenna ludności wiejskiej miała charakter migracji wewnętrznych, a ich skala w poprzednich latach była przede wszystkim związana z rozwojem miast. W pewnym okresie przyjmowano, że wielkość tego zjawiska głównie odzwierciedlała poziom rozwoju społeczno-gospodarczego kraju.

Po okresie transformacji uwarunkowania ekonomiczne, a zwłaszcza związane z wysokimi cenami najmu i zakupu nieruchomości, były czynnikami oddziałującymi na ograniczenie wewnątrz krajowych ruchów migracyjnych. Mała liczba ofert pracy i duże bezrobocie, będące tradycyjnymi czynnikami „wypychającymi” migrantów, z racji występowania na całym obszarze Polski, były istotnymi determinantami relatywnie małej wewnętrznej ruchliwości ludności.

Ruchy migracyjne ludności są tematem szeroko analizowanym w wielu opracowaniach naukowych, jak również diskutowanym w prasie i telewizji. W większości badań zjawisko migracji charakteryzowane i oceniane jest z per-

¹ Por. A. Sakson, *Migracje w XX wieku*, tekst dostępny na stronie internetowej www.mighealth.net/pl/images/b/b4/Sakson.pdf oraz jako rozdział [w:] M. Salomon, J. Strzelczyk (red.), *Wędrowniacy i etnogeneza w starożytności i w średniowieczu*, Wydawnictwo Uniwersytetu Jagiellońskiego, Kraków 2004, str. 441-456.

spektywy makroekonomicznej, tj. odnoszącej się do wpływu tego zjawiska na rozwój gospodarczy w ramach całego kraju. W niniejszym opracowaniu ograniczono się do przedstawienia tego problemu w odniesieniu do obszarów wiejskich. Podstawowym celem jest przedstawienie skali tego zjawiska oraz cech społeczno-demograficznych migrantów.

Podstawowym materiałem źródłowym były dane uzyskane z badań panelowych przeprowadzanych cyklicznie w 76 wsiach położonych w różnych regionach kraju. Badania ankietowe przeprowadzane były zarówno w rodzinach posiadających gospodarstwo rolne o powierzchni przekraczającej 1 ha użytków rolnych (rodziny rolnicze), jak również wśród rodzin nie posiadających gospodarstwa rolnego lub uprawiających działki nie większe niż 1 ha użytków rolnych (rodziny nierolnicze). W 2005 roku badaniami objęto 30 016 osób, które tworzyły 8604 rodziny wiejskie.

W opracowaniu wyników badań ankietowych w 2005 roku po raz pierwszy w wyznaczeniu skali migracji uwzględniono nie tylko wychodźców indywidualnych z istniejących rodzin, ale również tych, którzy wchodzili w skład rodzin ankietowanych w latach poprzednich, a które w ostatniej edycji ankiety jako samodzielne jednostki już nie istniały².

Wyjaśnić należy, że w badaniach IERiGŻ-PIB pojęcie migracji rozumiane jest dwojako, tj. rozróżniana jest migracja przestrzenna oraz mobilność (ruchliwość) społeczno-zawodowa polegająca na zmianie statusu z rolnego na bezrolny lub odwrotnie. W literaturze przedmiotu wyróżnia się również trzeci typ przepływów ludności, tj. związane z korektami podziału administracyjnego³. Migrację przestrzenną definiuje się jako zmianę dotychczasowego miejsca zamieszkania, a mobilność społeczno-zawodową analizuje się pod kątem przeobrażeń strukturalnych na wsi i w rolnictwie, ponieważ obejmuje ona zmiany statusu rodziny na linii rolna – bezrolna. Migranci w obu tych grupach cechowali się odmiennymi atrybutami społeczno-demograficznymi, co uzasadnia oddzielną charakterystykę ich zbiorów.

Należy dodać, że w przypadku migracji osób z poszczególnych badanych rodzin (tzw. wychodźstwo indywidualne), możliwa była analiza danych zarówno o osobach opuszczających rodziny (wychodźców), jak też przybywających (przychodźców) do rodzin poddanych ankietyzacji. W odniesieniu do migracji całych

² Taka likwidacja mogła być uwarunkowana migracją całej rodziny (ok. 25% przypadków), zmianą statusu społeczno-zawodowego (przejście z rodziny rolnej na bezrolną lub odwrotnie – ok. 42%) lub w sytuacji, w której przestały istnieć z przyczyn naturalnych (dotyczy zwłaszcza rodzin jednoosobowych) – ok. 33%. Ogółem w latach 2000-2005 likwidacji uległy 952 rodziny.

³ Por. A. Rosner, *Migracje wieś-miasto a przepływy między typami gospodarstw domowych ludności wiejskiej*, IRWiR PAN, Warszawa 1991, str. 108.

rodzin dane o wychodźcach były ustalane pośrednio, tj. w oparciu o odpowiedzi pozostałych na miejscu członków rodziny, sąsiadów lub sołtysa wsi.

W momencie migracji 19% osób opuszczających badane wsie deklaro- wało, że wyjeżdża czasowo. Jednak realizacja deklaracji była zbyt niepewna, a absolutna liczba takich osób zbyt mała, aby uzasadniało to prowadzenie odręb- nej analizy. W konsekwencji wszystkich migrantów, tj. stałych i czasowych, po- traktowano jako jedną zbiorowość.

Do pokazania regionalnych różnic w nasileniu migracji wewnętrznych i zagranicznych na terenach wiejskich, a również do ukazania zróżnicowania cech społeczno-demograficznych migrantów posłużono się podziałem kraju na pięć makroregionów⁴, jakie zwykle wydziela się przy opracowywaniu wyników badań ankietowych.

W pracy podjęto próbę odpowiedzi na następujące pytania:

- czy w latach 2000-2005, w porównaniu do wcześniejszego badania, tj. obej- mującego lata 1996-2000, zaobserwowano zasadnicze zmiany w rozmiarach migracji przestrzennej i mobilności społeczno-zawodowej mieszkańców wsi;
- jakimi cechami społeczno-demograficznymi wyróżniali się migranci w sto- sunku do pozostałej ludności oraz w zależności, czy byli to migranci prze- strzenni, czy osoby zmieniające status społeczno-zawodowy;
- jakie zmiany zaszły w grupie migrantów pomiędzy latami 1996-2000 (po- przednia ankieta) a 2000-2005 (ostatnie badanie).

W celu określenia liczebności migrantów posłużono się porównywalnym miernikiem, tj. liczbą osób mobilnych (przychodźców, wychodźców) na 1000 ludności w wieku 15 lat i więcej, w każdej z wyróżnionych grup.

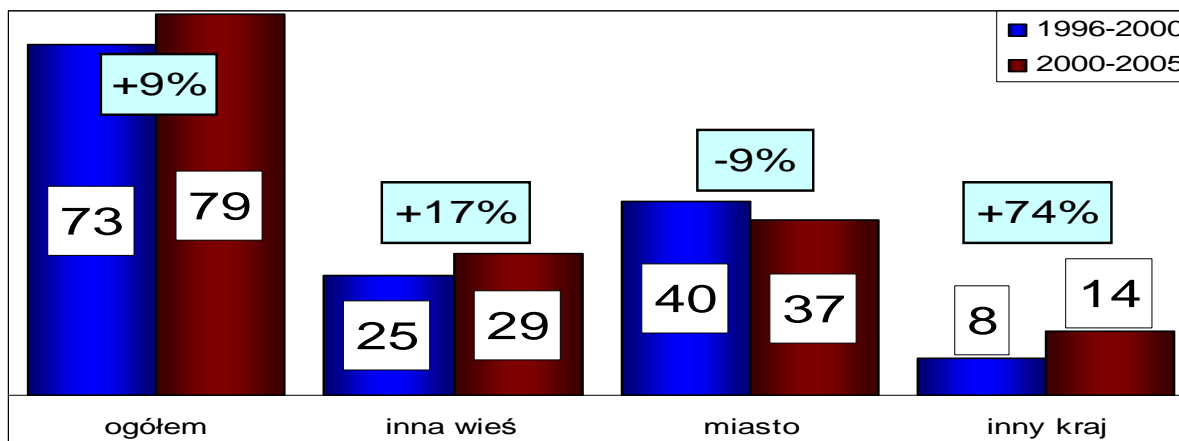
W przeprowadzonych analizach dotyczących migracji zbadano także zróżnicowanie regionalne, co pozwala określić, jakie cechy społeczne i gospo- darcze oddziałują na zasięg tego zjawiska.

⁴ Makroregionom odpowiadają następujące województwa: I – środkowozachodni: kujawsko- -pomorskie i wielkopolskie; II – środkowowschodni: łódzkie, mazowieckie, lubelskie i podlaskie; III – południowo-wschodni: świętokrzyskie, małopolskie, podkarpackie i śląskie; IV – południowo-zachodni: opolskie, lubuskie i dolnośląskie; V – północny: zachodniopo- morskie, pomorskie i warmińsko-mazurskie. Por. A. Sikorska, *Zmiany strukturalne na wsi i w rolnictwie w latach 1996-2000 a wielofunkcyjny rozwój obszarów wiejskich. Synteza*, IE- RiGŻ, 2001, str. 6-7.

I. Skala migracji przestrzennych w latach 2000-2005

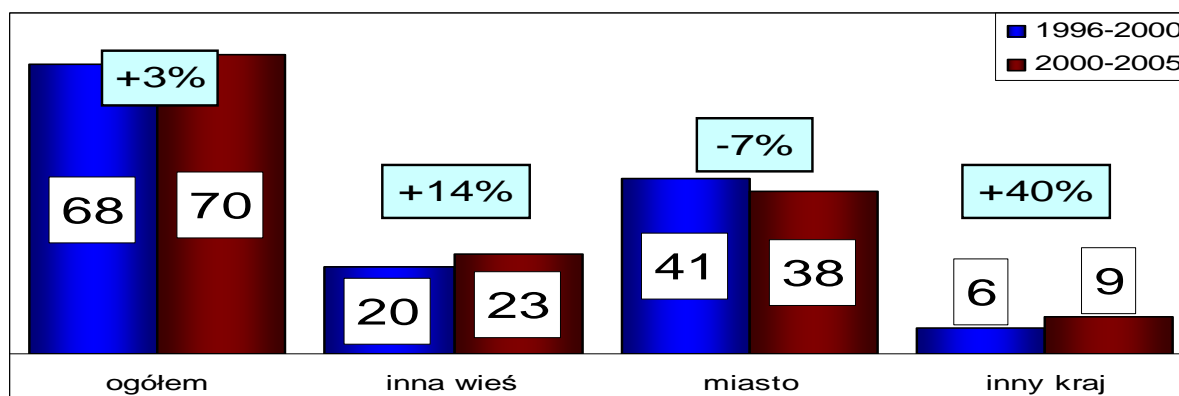
W latach 2000-2005, w porównaniu do okresu 1996-2000, we wsiach objętych badaniem ankietowym IERiGŻ-PIB nastąpił niewielki wzrost migracji ludności wiejskiej. Współczynnik odpływu wędrownego⁵ zwiększył się zarówno wśród ludności z rodzin rolniczych, jak i z bezrolnych.

Rysunek 1. Migracje ludności z rodzin rolniczych według kierunków w latach 1996-2000 oraz 2000-2005 (na 1000 ludności)



Źródło: Ankieta IERiGŻ-PIB 2000 oraz 2005.

Rysunek 2. Migracje ludności z rodzin bezrolnych według kierunków w latach 1996-2000 oraz 2000-2005 (na 1000 ludności)



Źródło: Ankieta IERiGŻ-PIB 2000 oraz 2005.

W obu zbiorowościach odnotowano wzrost migracji na inne tereny wiejskie oraz znaczące zwiększenie się migracji zagranicznych. Zmniejszyły się natomiast migracje do miast, aczkolwiek był to najczęściej wybierany przez ludność wiejską kierunek migracji.

Zmiany zaobserwowane w ukierunkowaniu strumieni migracyjnych łączyć należy z ogólnymi trendami związanymi z migracjami wewnętrznymi oraz

⁵ Wskaźnik obrazujący liczbę osób, które opuściły badane rodziny w przeliczeniu na 1000 osób.

uwarunkowaniami międzynarodowymi, które wiążą się z wstąpieniem Polski do Unii Europejskiej.

W przeszłości największe ubytki liczby ludności wiejskiej były zbieżne z występowaniem w danym okresie zapotrzebowania na siłę roboczą w przemysłowych gałęziach gospodarki, co łączyło się z migracjami do miast. W ten sposób miasta były naturalnymi odbiorcami charakteryzującej się relatywnie dużą płodnością ludności wiejskiej. W okresie transformacji ustrojowej migracje do miast uległy dużemu ograniczeniu. W tamtym czasie wiązało się to przede wszystkim z trudną sytuacją na rynku pracy, tworzącą coraz większe bariery migracji. Równocześnie zaznaczał się ruch przeciwny, tj. napływ na wieś ludności z miasta⁶.

W okresie poprzedzającym wstąpienie Polski do Unii Europejskiej wysokie bezrobocie oraz różnice w zarobkach w Polsce i w krajach zachodnich przyczyniły się do migracji za granicę setek tysięcy mieszkańców Polski. Ten proces uległ nasileniu po integracji, ponieważ stopniowo w kolejnych państwach umożliwiono podjęcie legalnej pracy imigrantom z Polski.

Dostępne wyniki badań wskazują, że największym potencjałem emigracyjnym cechowały się regiony o niskim poziomie zurbanizowania, głównie małe miasta i tereny wiejskie⁷. Łączyć to należy przede wszystkim z wyższą stopą bezrobocia oraz niższym wskaźnikiem zatrudnienia na tych obszarach. Wysokość uzyskiwanych za granicą zarobków oraz miejski tryb życia były często bardziej atrakcyjne niż praca i życie na wsi. Tym samym współczesny proces odchodzenia ludności ze wsi oznacza często opuszczenie kraju i osiedlenie się za granicą⁸.

Korzyści płynące z migracji zarobkowych okazały się większe niż wynikające z migracji wewnętrznych. Uważa się, że migracje zarobkowe w tamtym okresie były relatywnie łatwiejsze niż zmiana miejsca zamieszkania w granicach naszego kraju. Wynikało to przede wszystkim z wyższych zarobków w krajach Europy Zachodniej, które pozwalały na zapewnienie podstawowych potrzeb bytowych, a również na zaoszczędzenie pewnej kwoty.

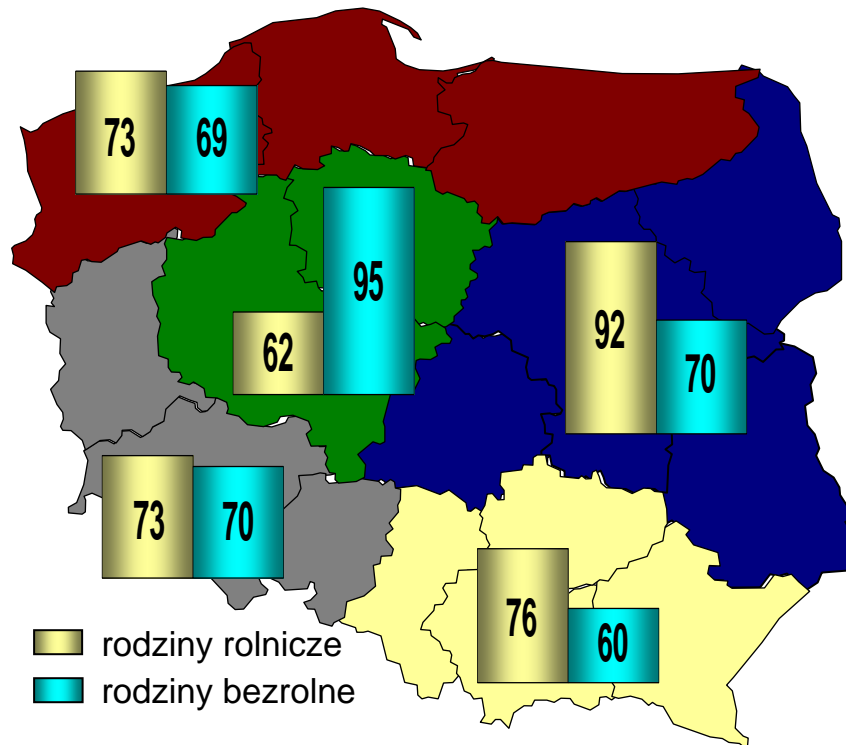
W ujęciu przestrzennym najwięcej osób opuściło badane wsie w makroregionach środkowowschodnim (zwłaszcza z rodzin rolniczych) oraz środkowozachodnim (szczególnie z rodzin bezrolnych).

⁶ A. Szemberg, *Przestrzenna mobilność ludności w latach 1996-2000*, op. cit., str. 5.

⁷ J. Wiśniewski, *Migracje zarobkowe Polaków po 1 maja 2004 r.*, Instytut Spraw Publicznych, Warszawa 2006, str. 3.

⁸ *Tu i tam. Migracje z polskich wsi za granicę*, pr. zbior. pod red. M. Wieruszewskiej, IRWiR PAN, Warszawa 2007, str. 12.

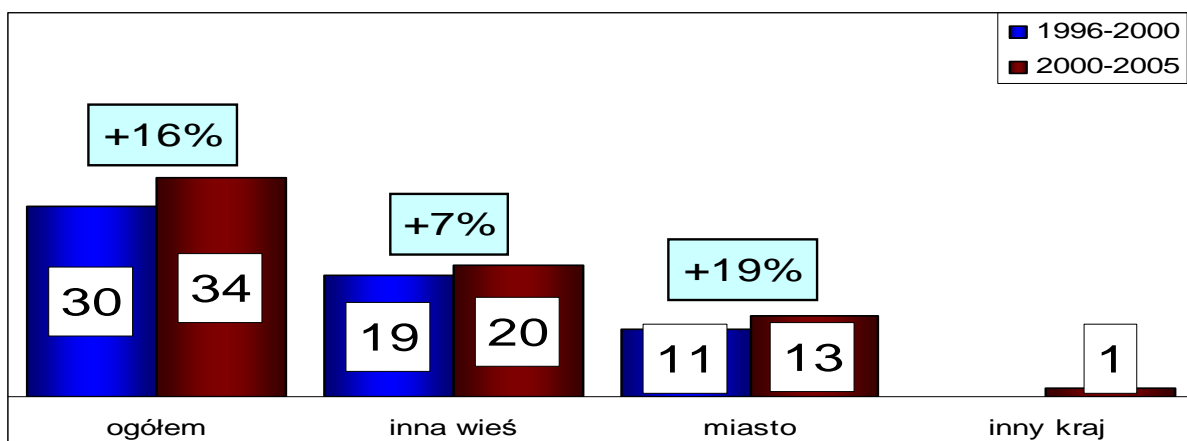
**Mapa 1. Wychodźcy w rodzinach rolniczych i bezrolnych w latach 2000-2005
(na 1000 ludności)**



Źródło: Ankieta IERiGŻ-PIB 2005.

Najmniejszą wartość współczynnika odpływu migracyjnego odnotowano w makroregionach północnym i południowo-zachodnim. W obu wspomnianych makroregionach nieco większą mobilnością przestrzenną cechowały się osoby z rodzin rolniczych niż zbiorowość nie posiadająca gospodarstw rolnych.

Rysunek 3. Osoby nowo przybyłe do rodzin rolniczych w latach 1996-2000 oraz 2000-2005 (na 1000 ludności)

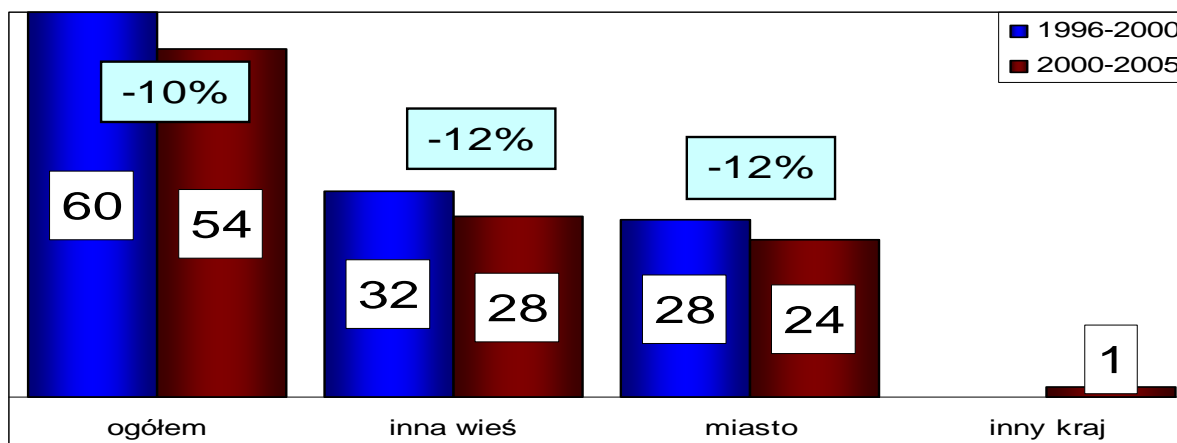


Źródło: Ankieta IERiGŻ-PIB 2000 oraz 2005.

Materiały ankietowe pozwalają również określić skalę napływu ludności do badanych rodzin. Od połowy lat dziewięćdziesiątych w ankietowanych wsiach notowane było względnie stałe przychodźstwo na tereny wiejskie.

Prawidłowością jest, że stosunkowo największy napływ przychodźców odnosił się do zbiorowości rodzin bezrolnych. Współczynnik napływu wędrownego wśród ludności bezrolnej był 1,5-krotnie większy niż wśród ludności z rodzin rolniczych.

Rysunek 4. Osoby nowo przybyłe do rodzin bezrolnych w latach 1996-2000 oraz 2000-2005 (na 1000 ludności)



Źródło: Ankieta IERiGŻ-PIB 2000 oraz 2005.

Tendencje dotyczące przepływów ludności do badanych rodzin były odmienne w zależności od statusu społeczno-zawodowego ankietowanych. Wśród ludności z rodzin rolniczych, w porównaniu do wcześniejszego badania, nastąpił wzrost przychodźstwa (w przeliczeniu na 1000 ludności), natomiast wśród ludności bezrolnej odnotowano jego spadek. W latach 2000-2005 relatywnie najczęstszym miejscem wcześniejszego zamieszkania przychodźców były inne tereny wiejskie.

W badanym okresie stosunkowo największa skala przychodźstwa zaznaczyła się we wsiach położonych w makroregionach północnym (57 osób na 1000 ludności) i południowo-zachodnim (56 osób na 1000 ludności).

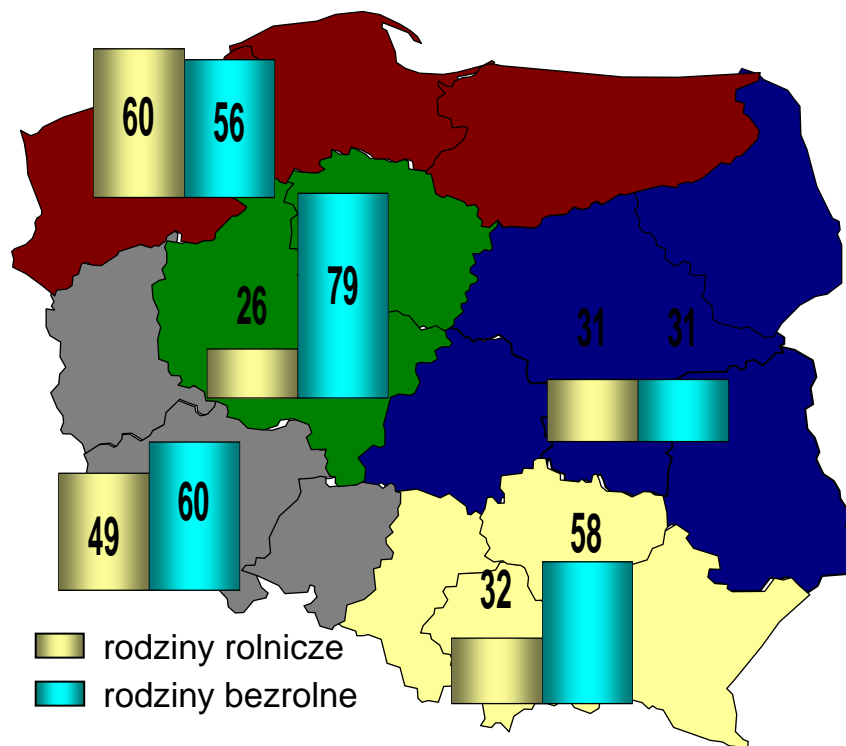
Znajomość skali napływu i odpływu mieszkańców badanych wsi pozwala na wskazanie obszarów kraju charakteryzujących się względnie znacznymi przemieszczeniami ludności oraz regionami, gdzie przepływy były stosunkowo niewielkie. Celem ustalenia skali takiego zjawiska posłużono się sumą napływu i odpływu (w przeliczeniu na 1000 ludności), tj. obrotem migracyjnym.

W przypadku rodzin rolniczych w latach 2000-2005 największy obrót migracyjny odnotowano w makroregionie północnym – 132 na 1000 ludności, tj. gdzie był on o 16% wyższy niż średnio w kraju. Najniższą wartość odnotowano w makroregionie środkowozachodnim – 89 na 1000 ludności, tj. o 22% mniej niż średnio w kraju.

Obrót migracyjny zbiorowości bezrolnej był większy w porównaniu z ludnością z rodzin rolniczych (124 wobec 114 na 1000 ludności). Najwyższą

wartość wskaźnika odnotowano w makroregionie środkowozachodnim (174), natomiast najmniejszą w makroregionie środkowowschodnim (101).

Mapa 2. Przychodzący w rodzinach rolniczych i bezrolnych w latach 2000-2005 (na 1000 ludności)



Źródło: Ankieta IERiGŻ-PIB 2005.

Analizując obie zbiorowości łącznie, tj. ludność rolniczą i bezrolną, należy stwierdzić, że do regionów charakteryzujących się relatywnie dużą skalą migracji wiejskiej należały makroregiony: północny, środkowozachodni oraz południowo-zachodni. Najmniejszy obrót migracyjny zanotowano natomiast w makroregionie południowo-wschodnim.

Kolejną miarą wykorzystywaną do charakterystyki zjawisk migracyjnych jest współczynnik przyrostu wędrownego⁹. Gdy wielkość odpływu przewyższa skalę napływu, mówimy o ubytku wędrownym.

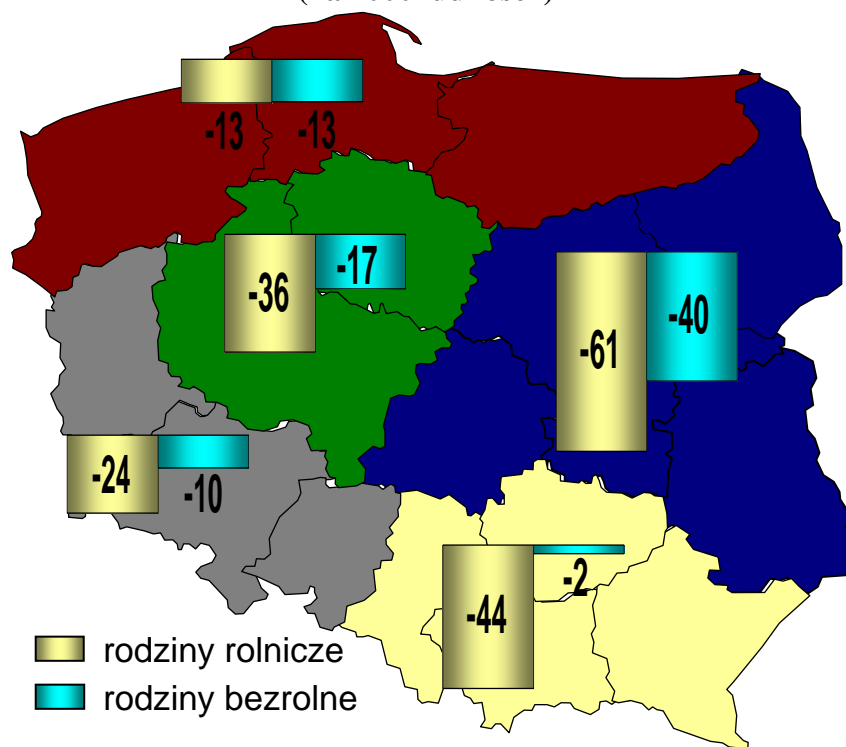
W latach 2000-2005 na terenie całego kraju różnica pomiędzy osobami, które opuściły badane wsie a ludnością nowo przybyłą była ujemna. Wśród ludności z rodzin rolniczych zaobserwowano stosunkowo większy ubytek wędrowny niż w grupie rodzin bezrolnych (-45 w porównaniu do -16 na 1000 ludności).

Wśród ludności z rodzin rolniczych najmniejszy ubytek wędrowny odnotowano w makroregionie północnym. Największa różnica pomiędzy osobami które opuściły badane wsie a ludnością nowo przybyłą była, zarówno wśród

⁹ Saldo migracji w przeliczeniu na 1000 ludności jednostki administracyjnej. Por. J.Z. Holzer, *Demografia*, PWE, Warszawa 2003, str. 274.

ludności z rodzin rolniczych, jak i bezrolnych, w makroregionie środkowowschodnim. W przypadku ludności z rodzin bezrolnych jedynie w makroregionie południowo-wschodnim proporcje pomiędzy odpływem a napływem ludności były względnie wyrównane.

**Mapa 3. Saldo migracji w rodzinach rolniczych i bezrolnych w latach 2000-2005
(na 1000 ludności)**



Źródło: Ankieta IERiGŻ-PIB 2005.

Uwzględniając łącznie obie zbiorowości, tj. osoby z rodzin rolniczych i bezrolnych, największy ubytek wędrowny odnotowano w makroregionie środkowowschodnim. Z kolei najmniejsze ujemne saldo migracji zaznaczyło się w makroregionie północnym i południowo-zachodnim.

Uwzględniając jedynie zmiany ilościowe, na podstawie przedstawionych danych można dokonać wstępnej charakterystyki makroregionów pod kątem obserwowanych w latach 2000-2005 procesów migracyjnych.

Migracje przestrzenne w makroregionie środkowozachodnim dotyczyły przepływów w ramach obszarów wiejskich, które są tam względnie atrakcyjne z powodu rozwiniętych okołorolniczych, jak i pozarolniczych działalności gospodarczych. Wśród ludności z rodzin bezrolnych tereny wiejskie jako miejsce migracji wybierano dwukrotnie częściej niż średnio w kraju. Omawiany obszar kraju charakteryzował się również stosunkowo dużym obrotem migracyjnym. Dotyczyło to jednak wyłącznie ludności z rodzin bezrolnych, gdyż w przypadku ludności rolniczej obrót migracyjny był najmniejszy w kraju.

Odmiennie tendencje, w porównaniu do wcześniej omawianego obszaru, zaobserwowano w makroregionie środkowowschodnim. Głównym kierunkiem migracji, zarówno dla ludności z rodzin rolniczych, jak i bezrolnych były miasta. Na tym obszarze kraju nastąpił znaczny ubytek migracyjny. Było to związane z największym spośród makroregionów odpływem ludności, a jednocześnie najmniejszym napływem do badanych wsi. Na procesy migracyjne w makroregionie środkowowschodnim silnie oddziaływały aglomeracje warszawska oraz łódzka, a więc relatywnie chłonne pozarolnicze rynki pracy.

Dwa makroregiony położone w południowej części Polski, tj. południowo-wschodni oraz południowo-zachodni, charakteryzowały się tradycyjnie większymi niż średnio w kraju migracjami zagranicznymi. Migracje w ramach terenów wiejskich były relatywnie bardziej popularne wśród mieszkańców wsi położonych w makroregionie południowo-wschodnim, przy czym dotyczyło to zwłaszcza osób z rodzin rolniczych. Makroregion ten cechował się również najniższą w kraju liczbą osób opuszczających badane wsie, co łączyło się przede wszystkim z najmniejszą w kraju liczbą osób migrujących z rodzin bezrolnych. Przełożyło się to na relatywnie niski obrót migracyjny.

Cechą wyróżniającą procesy migracyjne w makroregionie południowo-zachodnim były najwyższe w kraju migracje zagraniczne, zarówno wśród ludności z rodzin rolniczych, jak i bezrolnych, a jednocześnie najmniej liczne migracje w ramach terenów wiejskich. Stosunkowo znaczne migracje zagraniczne powodowały, że relatywnie duży był obrót migracyjny, który w tym makroregionie należał do najwyższych w kraju.

Jak wcześniej już wspomniano, makroregion północny należał do grupy makroregionów charakteryzujących się najwyższym w kraju obrotem migracyjnym i najmniejszym ubytkiem migracyjnym. Liczba osób opuszczających badane wsie była, niezależnie od kierunku migracji, na zbliżonym poziomie jak średnio w kraju. Odnotowano natomiast największą spośród makroregionów liczbę osób nowo przybyłych w przeliczeniu na 1000 ludności wiejskiej. Nowe osoby powiększały przeważnie grono ludności z rodzin rolniczych, przez co wskaźnik obrazujący liczbę przychodźców na 1000 ludności był blisko dwukrotnie większy niż średnio w kraju.

II. Cechy społeczno-demograficzne migrantów

Osoby zmieniające miejsce zamieszkania w latach 2000-2005 były relatywnie młode i dobrze wykształcone. Duży udział młodych osób wśród migrantów łączyć należy z faktem, że takie decyzje najczęściej podejmują osoby kończące naukę i wchodzące w okres aktywności zawodowej.

Wśród wychodźców z rodzin rolniczych trzech na czterech migrantów nie miało więcej niż 34 lata. Do omawianej grupy wiekowej należało dwie trzecie wychodźców z rodzin bezrolnych. Ludność opuszczająca badane wsie była młodsza niż ogół respondentów. Porównując zbiorowość migrantów i ogół ludności wiejskiej należy stwierdzić, że w grupie migrantów odsetek osób w wieku 15-34 lata wśród ludności z rodzin rolniczych był dwukrotnie większy, a wśród ludności z rodzin bezrolnych był większy o trzy czwarte.

Ogółem relatywnie najmłodszą grupę tworzyli migranci z makroregionu środkowowschodniego, gdzie 75% osób opuszczających badane wsie mieściło się w grupie do 35 lat. Uwzględniając podział rodzin wiejskich ze względu na fakt posiadania gospodarstwa rolnego, należy stwierdzić, że stosunkowo najmłodszą grupę migrantów z rodzin rolniczych stanowiły osoby zamieszkałe w makroregionach południowo-zachodnim i środkowowschodnim, natomiast wśród rodzin bezrolnych względnie najmłodsi wychodźcy byli w makroregionach południowo-wschodnim i środkowowschodnim.

W zbiorowości osób, które przybyły do ankietowanych rodzin wiejskich odsetek osób posiadających mniej niż 35 lat był mniejszy niż w grupie wychodźców. Średnio do tej grupy wiekowej należało 63% przychodźców. Relatywnie młodszą zbiorowość tworzyły osoby powiększające grono ludności rolniczej niż bezrolnej.

Tabela 1. Wychodźcy z rodzin wiejskich w latach 2000-2005 według wieku

Makroregiony ^a	Grupy według wieku (w proc.)							
	Wychodźcy z rodzin rolniczych				Wychodźcy z rodzin bezrolnych			
	15-34	35-44	45-59	60 i więcej	15-34	35-44	45-59	60 i więcej
Ogółem	76	11	9	4	65	15	11	9
I	77	8	8	7	61	16	14	9
II	78	10	7	5	69	14	6	11
III	74	12	11	3	71	14	11	4
IV	80	10	9	1	64	11	9	16
V	73	8	15	4	57	19	15	9

^a Makroregiony: I – środkowozachodni; II – środkowowschodni; III – południowo-wschodni; IV – południowo-zachodni; V – północny.

Źródło: Ankieta IERiGŻ-PIB z 2005 roku.

Badania ankietowe nie potwierdziły ogólnego przekonania, że grupę ludności bezrolnej najczęściej powiększają osoby w podeszłym wieku. Twierdzenie to jest natomiast prawdziwe dla ludności zmieniającej swój status bez zmiany miejsca zamieszkania, tj. dotyczy ono mobilności społeczno-zawodowej, co zostanie omówione szczegółowo w dalszej części pracy.

W ujęciu regionalnym względnie najmłodszą zbiorowość tworzyły osoby przybywające do ankietowanych wsi położonych w makroregionie środkowozachodnim. Prawidłowość ta dotyczyła zarówno rodzin rolniczych, jak i bezrolnych.

Tabela 2. Przychodźcy do rodzin wiejskich w latach 2000-2005 według wieku

Makroregiony ^a	Grupy według wieku (w proc.)							
	Przychodźcy do rodzin rolniczych				Przychodźcy do rodzin bezrolnych			
	15-34	35-44	45-59	60 i więcej	15-34	35-44	45-59	60 i więcej
Ogółem	67	19	10	4	61	19	14	6
I	82	11	7	0	67	16	14	3
II	71	18	8	3	59	19	17	5
III	64	19	15	2	64	21	10	5
IV	56	23	13	8	53	21	20	6
V	57	24	7	12	61	18	13	8

^a Makroregiony: I – środkowozachodni; II – środkowowschodni; III – południowo-wschodni; IV – południowo-zachodni; V – północny.

Źródło: Ankieta IERiGŻ-PIB z 2005 roku.

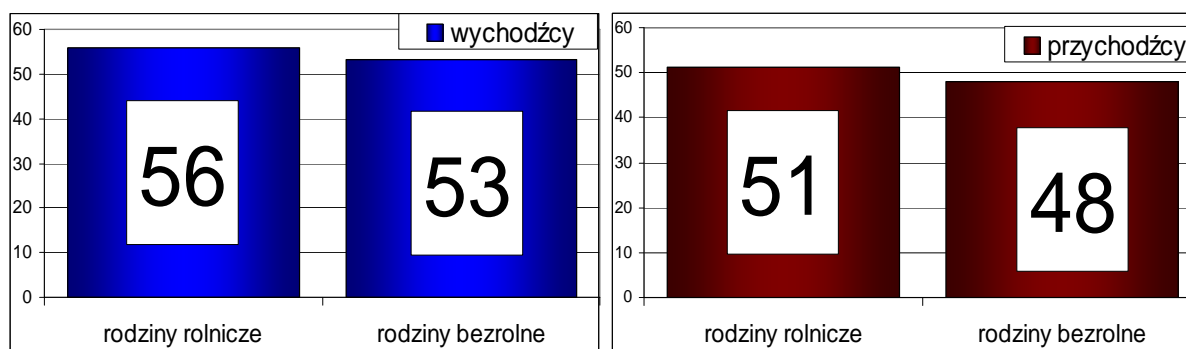
Rozpatrując kryterium płci, należy stwierdzić, że kobiety częściej niż mężczyźni opuszczały tereny wiejskie, a zwłaszcza rodziny rolnicze. Mężczyźni natomiast nieco częściej niż kobiety tworzyli zbiorowość, która przybyła do ankietowanych wsi, zwłaszcza do rodzin bezrolnych.

W relacji według płci stosunkowo najwięcej kobiet w odniesieniu do mężczyzn opuściło wsie położone w makroregionach południowo-zachodnim (57% kobiet) oraz środkowowschodnim (56% kobiet). We wspomnianych makroregionach udział kobiet wśród wychodźców był różny w zależności od statusu społeczno-zawodowego migranta. W makroregionie południowo-zachodnim nadreprezentacja kobiet uwidoczniła się wśród ludności bezrolnej (58% kobiet), z kolei w makroregionie środkowowschodnim wśród ludności rolniczej (58% kobiet). Struktura wychodźców według płci najbardziej wyrównana była natomiast w makroregionie południowo-wschodnim (52% kobiet).

Podkreślić należy, że przewaga kobiet wśród ogółu wychodźców zaznaczyła się także wśród osób migrujących poza granice Polski, pomimo że migrantami zarobkowymi są przeważnie mężczyźni. Jak wskazują dane BAEL, kobiety dominowały w strumieniach migracyjnych do 2004 roku, a po tym okresie migrantami byli zazwyczaj mężczyźni. Łączyć to należy z alokacją sektorową mi-

grantów w krajach Europy Zachodniej. Znajdują oni zatrudnienie w branżach, w których często nie chce pracować ludność danego kraju, a w których ze względu na swoją specyfikę łatwiej o pracę dla mężczyzn. Polacy najczęściej znajdowali zatrudnienie w budownictwie, hotelach i restauracjach, rolnictwie, przemyśle przetwórstwa spożywczego¹⁰. Jednak te tendencje słabiej zaznaczają się w stosunku do środowiska wiejskiego, które zawsze cechowało się zwiększonym zainteresowaniem dziewcząt i młodych kobiet do ułożenia sobie życia poza wsią.

Rysunek 5. Procent kobiet wśród wychodźców i przychodźców do badanych wsi w latach 2000-2005



Źródło: Ankieta IERiGŻ-PIB z 2005 roku.

Jak już wspomniano, wśród przychodźców do badanych wsi zanotowano niewielką przewagę mężczyzn w porównaniu do kobiet (49% kobiet). Zdecydowanie większy procent mężczyzn niż kobiet wśród napływających na wieś odnotowano tylko w dwóch makroregionach, tj. południowo-wschodnim oraz południowo-zachodnim. Relatywnie duży napływ ludności na tereny wiejskie wspomnianych makroregionów¹¹ znajduje odzwierciedlenie w relacjach pomiędzy mężczyznami i kobietami w całej badanej próbie przychodźców.

Ze stosunkowo młodym wiekiem osób migrujących łączył się również relatywnie wysoki poziom wykształcenia. Połowa wychodźców z terenów wiejskich posiadała wykształcenie co najmniej średnie. W przypadku całej objętej badaniem populacji wiejskiej w 2005 roku niespełna co trzecia osoba legitymowała się takim poziomem wykształcenia.

Względnie wyższym poziomem wykształcenia cechowali się migranci z rodzin rolniczych niż bezrolnych. Odsetek osób posiadających co najmniej średnie wykształcenie wśród wychodźców z rodzin rolniczych był o 8 p.p. wyższy niż w grupie osób z rodzin bezrolnych (54% wobec 46%).

¹⁰ I. Grabowska-Lusińska, M. Okólski, *Migracje z Polski...*, op. cit., str. 37, 92-96.

¹¹ W latach 2000-2005 blisko połowa ogółu przychodźców (48% mężczyzn i 44% kobiet) do badanych wsi weszła w skład rodzin zamieszkałych w makroregionach południowo-wschodnim i południowo-zachodnim.

Tabela 3. Wychodźcy z rodzin wiejskich w latach 2000-2005 według wykształcenia

Makro-regiony ^a	Wykształcenie (w proc.)							
	Wychodźcy z rodzin rolniczych=100				Wychodźcy z rodzin bezrolnych=100			
	podstawowe i gimnazjalne	zasadnicze zawodowe	średnie i maturalne	wyższe	podstawowe i gimnazjalne	zasadnicze zawodowe	średnie i maturalne	wyższe
Ogółem	13	33	36	18	18	36	30	16
I	20	42	24	14	21	52	16	11
II	17	25	36	22	15	27	36	22
III	5	39	39	17	7	25	43	25
IV	5	42	40	13	25	32	31	12
V	21	32	40	7	23	51	20	6

^a Makroregiony: I – środkowozachodni; II – środkowowschodni; III – południowo-wschodni; IV – południowo-zachodni; V – północny.

Źródło: Ankieta IERiGŻ-PIB z 2005 roku.

W ujęciu przestrzennym relatywnie najwyższym poziomem wykształcenia cechowali się wychodźcy z makroregionów południowo-wschodniego oraz środkowowschodniego. Najmniej osób posiadających wykształcenie co najmniej średnie było natomiast we wsiach położonych w makroregionach środkowozachodnim i północnym.

Porównanie poziomu wykształcenia wychodźców z wykształceniem całej przebadanej próby ludności wiejskiej wykazało istnienie współzależności. Poziom wykształcenia wychodźców był wyższy w tych makroregionach, gdzie poziom wykształcenia ludności wiejskiej był również wysoki. Prawidłowość ta nie dotyczyła jedynie makroregionu środkowowschodniego. W przypadku całej przebadanej zbiorowości wiejskiej odsetek osób z wykształceniem co najmniej średnim na tym obszarze był zbliżony do średniej w kraju, natomiast w przypadku wychodźców należał do jednych z najwyższych spośród makroregionów.

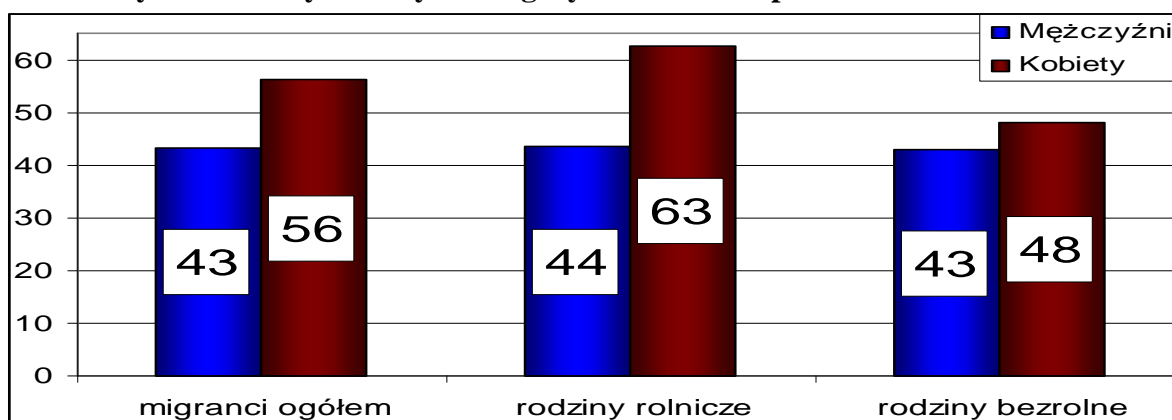
Jak już wspomniano, na procesy społeczno-demograficzne zachodzące we wsiach położonych w makroregionie środkowowschodnim istotny wpływ miało bliskie położenie aglomeracji. Na tym obszarze odnotowano najwyższy w kraju odsetek migrujących do miast. Badania wykazały, że do miast przemieszczały się lepiej wykształcone osoby niż na inne tereny wiejskie i za granicę. Wychodźcy do innych krajów, podobnie jak migranci w ramach terenów wiejskich, stosunkowo często posiadali wykształcenie zasadnicze zawodowe.

Relatywnie gorsze wykształcenie osób migrujących poza granice Polski zdaje się potwierdzać pogląd, że migracjami zarobkowymi zainteresowane były osoby, które ze względu na brak odpowiednich kwalifikacji nie mogły znaleźć pracy w Polsce. Dodatkowo wysoki odsetek ludności w najmłodszych grupach wiekowych sugeruje, że migrantami były często osoby, które nie próbowały nawet zaist-

nieć na polskim rynku pracy lub po pierwszych niepowodzeniach w znalezieniu satysfakcjonującego zajęcia, zdecydowały się na emigrację zarobkową.

Wśród wychodźców z ankietowanych wsi zaobserwowano istotne różnice dotyczące poziomu wykształcenia w zależności od płci. Odsetek kobiet posiadających wykształcenie co najmniej średnie był o 13 p.p. wyższy niż zanotowany wśród mężczyzn. Dla porównania w całej zbiorowości objętej badaniem 24% mężczyzn i 32% kobiet posiadało wykształcenie co najmniej średnie, wobec czego różnica pomiędzy porównywanymi grupami wynosiła tylko 8 p.p.

Rysunek 6. Wychodźcy według wykształcenia^a i płci w latach 2000-2005



^a procent osób posiadających wykształcenie co najmniej średnie

Źródło: Ankieta IERiGŻ-PIB z 2005 roku.

Stosunkowo największe dysproporcje w poziomie wykształcenia pomiędzy mężczyznami i kobietami dotyczyły migrantów z rodzin rolniczych (o 19 p.p. większy odsetek kobiet niż mężczyzn posiadających wykształcenie co najmniej średnie). Różnice pomiędzy poziomem wykształcenia kobiet i mężczyzn łączyć należy z determinacją młodych kobiet do poprawy swojego statusu i podjęcia pracy poza gospodarstwem. Podstawowym warunkiem realizacji zamierzeń jest zdobycie kwalifikacji zawodowych¹².

Osoby nowo przybyłe do badanych wsi w latach 2000-2005 cechowały się względnie wysokim poziomem wykształcenia. W porównaniu do wychodźców z rodzin wiejskich, odsetek przychodźców posiadających co najmniej średnie wykształcenie był tylko nieznacznie większy (52% wobec 50%).

Relatywnie nieco wyższym poziomem wykształcenia cechowały się osoby przybywające do rodzin rolniczych niż bezrolnych. Odsetek osób posiadających co najmniej średnie wykształcenie wśród przychodźców do rodzin rolniczych był o 2 p.p. wyższy niż w grupie osób z rodzin bezrolnych (53% wobec 51%).

¹² A. Wrzochalska, *Zatrudnienie i bezrobocie kobiet wiejskich*, IERiGŻ-PIB, Warszawa 2006, str. 70-71.

Tabela 4. Przychodźcy do rodzin wiejskich w latach 2000-2005 według wykształcenia

Makro-regiony ^a	Wykształcenie (w proc.)							
	Przychodźcy do rodzin rolniczych=100				Przychodźcy do rodzin bezrolnych=100			
	podstawowe i gimnazjalne	zasadnicze zawodowe	średnie i pomaaturalne	wyższe	podstawowe i gimnazjalne	zasadnicze zawodowe	średnie i pomaaturalne	wyższe
Ogółem	13	32	37	18	18	36	30	16
I	20	42	24	14	21	52	16	11
II	17	25	36	22	15	27	36	22
III	5	39	39	17	7	25	43	25
IV	5	42	40	13	25	32	31	12
V	21	32	40	7	23	51	20	6

^a Makroregiony: I – środkowozachodni; II – środkowowschodni; III – południowo-wschodni; IV – południowo-zachodni; V – północny.

Źródło: Ankieta IERiGŻ-PIB z 2005 roku.

W ujęciu regionalnym największy odsetek osób posiadających wykształcenie co najmniej średnie odnotowano wśród przychodźców w makroregionach południowo-wschodnim oraz południowo-zachodnim. Najmniejszy z kolei odsetek osób z omawianym wykształceniem dotyczył ludności z makroregionów środkowozachodniego oraz północnego. Przedstawione dane potwierdzają, że struktura wykształcenia zarówno wychodźców, jak i przychodźców z terenów wiejskich może być oceniana na tle struktury wykształcenia ogółu ludności zamieszkałej na danym terenie kraju, gdyż jest bezpośrednio z nią związana.

Podobnie jak wśród wychodźców, w zbiorowości przychodźców stosunkowo lepiej były wykształcone kobiety niż mężczyźni. W tym gronie odsetek kobiet posiadających wykształcenie co najmniej średnie był o 13 p.p. wyższy niż zanotowany wśród mężczyzn (59% wobec 46%). Trzeba przy tym podkreślić, że opisywane różnice pomiędzy odsetkiem kobiet posiadających wykształcenie co najmniej średnie a analogiczną grupą mężczyzn były podobne, niezależnie czy była to ludność bezrolna (14 p.p.), czy rolnicza (11 p.p.).

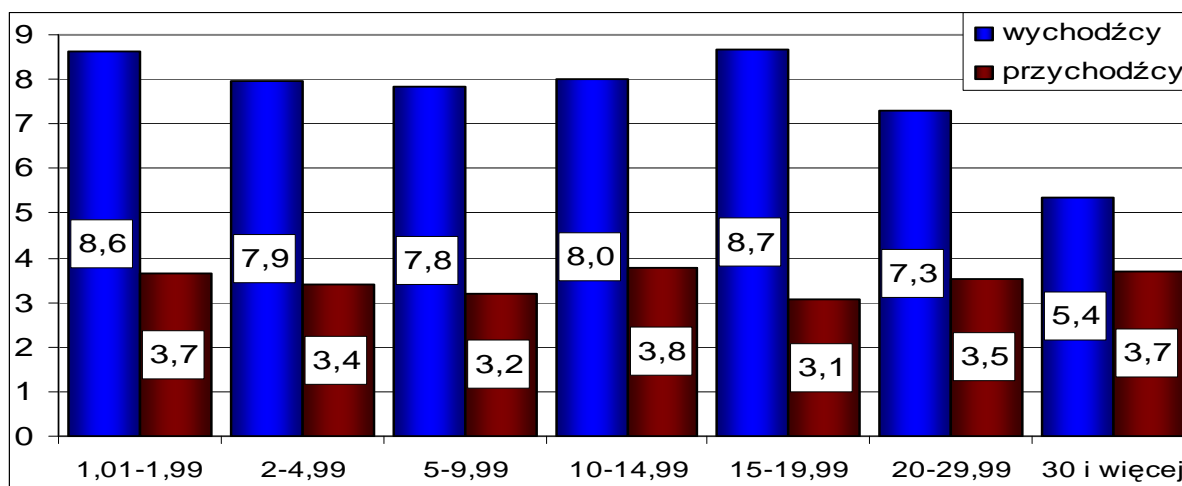
Analizując strukturę wykształcenia migrantów, zwraca uwagę podobieństwo pomiędzy wykształceniem osób opuszczających tereny wiejskie a osobami przybywającymi na ten obszar.

Na podstawie danych z badań ankietowych IERiGŻ-PIB możliwe jest określenie wielkości gospodarstw rolnych, z których w latach 2000-2005 odchodzono, a również wielkości gospodarstw do których kierowali się przychodźcy.

Stosunkowo największą ruchliwością przestrzenną cechowały się osoby związane z najmniejszymi obszarowo gospodarstwami (1-2 ha UR), a także gospodarstwami średnimi (15-20 ha UR). W ankietowanej grupie, relatywnie duży

napływ ludności był również do rodzin posiadających gospodarstwa o powierzchni 30 i więcej ha UR.

Rysunek 7. Udział wychodźców i przychodźców w odniesieniu do ludności z rodzin rolniczych według grup obszarowych UR w latach 2000-2005



Źródło: Ankieta IERiGŻ-PIB z 2005 roku.

Dla osób, które opuściły badane wsie, jak również dla ludności nowo przybyłej głównym powodem migracji były względy rodzinne (ok. 50% przypadków). Wychodźcy wskazywali również kwestie zarobkowe jako istotny powód migracji (22%). Wśród ludności z rodzin bezrolnych relatywnie często powodem migracji były sprawy związane z mieszkaniem (23%). Mogło to mieć związek z tym, że znalezienie mieszkania staje się nieraz wstępnym warunkiem umożliwiającym osiedlenie się we wsi. Fakt ten nie ma tak wielkiego znaczenia w przypadku rodzin rolniczych, gdyż przeważnie dysponują one własnym domem. Rezultatem tego było relatywnie mało wskazań mieszkania jako powodu migracji wśród ludności z rodzin rolniczych (9%).

Powody zmiany miejsca zamieszkania łączyły się z kierunkiem strumieni migracyjnych. Ludność przemieszczająca się na inne tereny wiejskie kierowała się głównie względami rodzinnymi i mieszkaniowymi. Osoby wyjeżdżające do miast robiły to ze względu na powody rodzinne, zarobkowe, mieszkaniowe, a również, zwłaszcza wśród ludności z rodzin rolniczych, wskazywano na zamiar dalszego kształcenia.

Osoby wyjeżdżające poza granice Polski stosunkowo najczęściej kierowały się motywami zarobkowymi oraz rodzinnymi. Powody przemieszczeń zagranicznych różniły się w zależności od płci migrantów. Mężczyźni liczniej deklarowali, że wyjeżdżają w celach zarobkowych, kobiety natomiast częściej wskazywały na względy rodzinne. Przynajmniej w części to zjawisko łączyć należy z fazami takich przemieszczeń – najpierw wyjeżdża mężczyzna, a po jego stabilizacji ekonomicznej dojeżdża rodzina, a więc można przypuszczać, że w części jest to proces łączenia rodzin.

Jak już wspomniano osoby nowo przybyłe do wsi objętych badaniem najczęściej jako powód migracji wskazywały względy rodzinne (49%). Drugim ważnym powodem były kwestie związane z mieszkaniem (37%), które wśród ludności z rodzin bezrolnych stanowiły najważniejszy powód (53%) osiedlenia się w ankietowanych wsiach. Z kolei wśród ludności z rodzin rolniczych blisko co trzeci przychodźca stwierdził, że kierował się głównie perspektywą objęcia gospodarstwa rolnego, a względy mieszkaniowe ważne były dla co dziesiątej osoby.

Na podstawie omówionych w tej części pracy cech społeczno-demograficznych osób przemieszczających się na terenach wiejskich możliwe jest sporządzenie charakterystyki statystycznego migranta.

Tabela 5. Profil statystycznego wychodźcy oraz przychodźcy na obszarach wiejskich w latach 2000-2005

Cechy charakterystyczne	Wychodźca	Przychodźca
Płeć	kobieta	mężczyzna
Makroregion obecnego lub wcześniejszego zamieszkania	środkowowschodni	północny
Typ rodziny	rodzina rolnicza	rodzina bezrolna
Powierzchnia gospodarstwa rolnego (ha UR) ^a	2,0-4,99	-
Wiek	15-34 lata	15-34 lata
Wykształcenie	co najmniej średnie	co najmniej średnie
Kierunek migracji (lub miejsce wcześniejszego zamieszkania)	miasto	inna wieś
Powody migracji	rodzinne	rodzinne oraz mieszkaniowe

^a w przypadku rodzin rolniczych.

Źródło: Opracowanie własne na podstawie danych z ankiety IERiGŻ-PIB z 2005 roku.

Typowy wychodźca to najczęściej kobieta, która wywodziła się z rodziny posiadającej gospodarstwo rolne o powierzchni od 2 do 5 ha UR położone w makroregionie środkowowschodnim. Statystycznie najczęściej wiek wychodźcy mieścił się w przedziale od 15 do 34 lat, a wykształcenie jakim się legitymował było na poziomie co najmniej średnim. Według danych ankietowych stosunkowo często wybieranym kierunkiem migracji były miasta, a motywem migracji względy rodzinne.

Statystyczny przychodźca to najczęściej mężczyzna, który powiększył grono ludności z rodzin bezrolnych zamieszkałych na terenie makroregionu północnego. Osoby nowo przybyłe relatywnie najczęściej miały 15-34 lata oraz posiadały wykształcenie co najmniej średnie. Ich wcześniejszym miejscem zamieszkania były tereny innej wsi, a migracja spowodowana była głównie względami rodzinnymi oraz związanymi z mieszkaniem.

III. Mobilność społeczno-zawodowa

Innego typu formą mobilności ludności wiejskiej są zmiany statusu społeczno-zawodowego. W odniesieniu do ludności wiejskiej wśród przyczyn takich procesów wymienić należy zakup lub sprzedaż ziemi, jej oddzierżawę lub oddzierżawę, czy też nabycie lub przekazanie ziemi w postaci działów rodzinnych. Należy zaznaczyć, że zmiana statusu społeczno-zawodowego może również wynikać z wydzielenia się osoby z dotychczasowej rodziny i utworzenia nowej (małżeństwo, usamodzielnienie się dziecka itp.).

Spośród przebadanej ludności z rodzin rolniczych nieco ponad 8% ankietowanych wskazało, że w latach 2000-2005 zmieniło swój status społeczno-zawodowy bez zmiany miejsca zamieszkania. Ta grupa osób powiększyła więc grono ludności nie posiadającej gospodarstw rolnych. Wśród ludności z rodzin bezrolnych, które weszły w skład istniejących lub utworzyły nowe rodziny rolnicze, takich wskazań było zdecydowanie mniej, tj. ponad 3%.

Ze względu na fakt, że zmiana statusu społeczno-zawodowego dotyczy przeważnie przemieszczeń pomiędzy ludnością z rodzin rolniczych i osobami z rodzin bezrolnych zaznaczają się liczne podobieństwa w cechach społeczno-demograficznych wychodźców z jednej zbiorowości do przychodźców do drugiej zbiorowości.

O tym, że mobilność społeczno-zawodowa stanowiła stosunkowo liczący się element przepływów ludności świadczy fakt, że połowa wszystkich wychodźców z rodzin rolniczych i co trzeci z rodzin bezrolnych nie zmienili miejsca zamieszkania, a jedynie swój status społeczno-zawodowy.

W zbiorowości objętej badaniem w 2005 roku wśród stosunkowo nielicznych nowych rodzin rolniczych połowę stanowiły rodziny uprzednio bezrolne. Z kolei wśród nowych rodzin bezrolnych prawie połowa pochodziła z rodzin rolniczych¹³.

Mobilność społeczno-zawodowa łączy się z przeobrażeniami zachodzącymi w obrębie wiejskich społeczności. W latach 2000-2005, podobnie jak w okresach wcześniejszych, powszechnie występującą tendencją na obszarach wiejskich było zmniejszanie się udziału rodzin rolniczych na rzecz wzrostu liczebności rodzin bez użytkownika gospodarstwa rolnego.

Ten proces znajduje odzwierciedlenie w wielkości wskaźników obrazujących liczbę przychodźców i wychodźców w przeliczeniu na 1000 ludności. W rodzinach rolniczych wartość tego wskaźnika była najwyższa w odniesieniu do wychodźców, natomiast w rodzinach bezrolnych dotyczyło to przychodźców.

W 2005 roku, w porównaniu do roku 2000, zmniejszeniu uległa wartość wskaźnika dotyczącego liczby wychodźców na każdy 1000 ludności zarówno

¹³ A. Sikorska, *Przeobrażenia w strukturze ...*, op. cit., str. 14-16.

w przypadku ludności z rodzin rolniczych, jak i bezrolnych. Z kolei w grupie przychodźców odnotowano wzrost napływu do rodzin rolniczych, natomiast jego zmniejszenie do rodzin bezrolnych.

Tabela 6. Osoby zmieniające status społeczno-zawodowy w latach 2000-2005 w przeliczeniu na 1000 ludności

Makroregiony	Wychodźcy		Przychodźcy	
	rodziny rolnicze	rodziny bezrolne	rodziny rolnicze	rodziny bezrolne
Ogółem	81	33	31	88
Środkowozachodni	63	41	24	92
Środkowowschodni	72	38	30	116
Południowo-wschodni	82	36	29	110
Południowo-zachodni	130	43	54	77
Północny	97	14	32	44

Źródło: Ankieta IERiGŻ-PIB z 2005 roku.

Przestrzenna analiza danych dotyczących zmian w strukturze wiejskich rodzin według podziału na użytkujące gospodarstwa rolne i pozostałe wskazuje, że czynniki warunkujące zmiany liczebności poszczególnych grup ludności wiejskiej oraz przepływy osób pomiędzy omawianymi zbiorowościami są powiązane głównie z uwarunkowaniami pozarolniczymi¹⁴.

Stosunkowo najwięcej osób z rodzin rolniczych zmieniło swój status na bezrolny w makroregionach południowo-zachodnim oraz północnym. W przypadku pierwszego ze wspomnianych makroregionów, relatywnie dużą mobilność łączyć należy z zaawansowaniem w wielofunkcyjnym rozwoju obszarów wiejskich oraz korzystnym położeniu wsi, co przekładało się na możliwości zarobkowe. Jednocześnie na tym terenie powstawały duże specjalistyczne gospodarstwa, a użytkownicy słabych ekonomicznie jednostek stosunkowo często wyzbywali się ziemi.

W przypadku makroregionu północnego, względnie dużą liczbę osób zmieniających swój status na linii rolno-bezrolna należy łączyć przede wszystkim z rezygnowaniem z dalszej produkcji rolnej w przypadku rolników posiadających słabe ekonomicznie gospodarstwa i relatywnie małe pod względem obszaru. Na tym terenie rolnictwo indywidualne cechowało się względnie korzystną strukturą agrarną i znacznym udziałem silnych ekonomicznie gospodarstw. Na mobilność ludności zamieszkałej w makroregionie północnym oddziaływały także czynniki, które uwiarydliły się w przypadku migracji przestrzennych. Badania dowiodły istnienie korelacji pomiędzy występowaniem relatywnie dużych obszarowo gospodarstw, nie-

¹⁴ A. Sikorska, *Przeobrażenia w strukturze...*, op. cit., str. 13.

wielką gęstością zaludnienia oraz względnie dużym odsetkiem osób w rodzinach bezrolnych a wielkością obrotu migracyjnego na danym terenie¹⁵.

Stosunkowo najmniej osób z rodzin rolniczych zmieniło swój status na bezrolny w makroregionie środkowozachodnim. Region ten jest utożsamiany z występowaniem korzystnych warunków gospodarowania, tj. relatywnie dobrą strukturą agrarną i technicznym wyposażeniem gospodarstw rolnych, a również wysokim poziomem kultury rolnej.

W latach 2000-2005, podobnie jak w okresach poprzednich, relatywnie rzadko notowano przepływy z rodzin bezrolnych do rolniczych. Wysokość wskaźników dotyczących liczby wychodźców na 1000 ludności bezrolnej była podobna we wszystkich makroregionach kraju, co było odmiennością w stosunku do analogicznej sytuacji w rodzinach rolniczych.

Zmiany statusu społeczno-zawodowego dotyczyły stosunkowo najczęściej osób młodych. Według badań dotyczących lat 2000-2005 ponad połowa wychodźców z rodzin bezrolnych (a także przychodźców do rodzin rolniczych), miała mniej niż 35 lat. Wśród osób opuszczających gospodarstwa rolne (a także przychodźców do rodzin bezrolnych) podział według grup wieku był bardziej zróżnicowany. Aczkolwiek również w tym zbiorze, największą grupę stanowiły osoby mające mniej niż 35 lat, to jednocześnie prawie co trzecia osoba posiadała 60 lat i więcej. Tę sytuację łączyć należy z obecnością wśród wychodźców z rodzin rolniczych relatywnie dużej liczby emerytowanych rolników.

W ujęciu regionalnym największy odsetek osób w wieku do 35 lat wśród wychodźców z rodzin rolniczych odnotowano w makroregionie środkowozachodnim (45%), najmniejszy natomiast w makroregionie środkowowschodnim (32%), gdzie znaczną grupę stanowiły osoby w wieku powyżej 60 lat (33%).

Wśród wychodźców z rodzin bezrolnych było najwięcej osób w wieku do 35 lat w makroregionie północnym (61%), najmniej natomiast w makroregionie środkowowschodnim (50%).

Tabela 7. Osoby zmieniające status społeczno-zawodowy według wieku i płci w latach 2000-2005

Wyszczególnienie		Grupy według wieku (razem=100%)				Struktura według płci (razem=100%)	
		15-34	35-44	45-59	60 i więcej	mężczyźni	kobiety
Przychodźcy do rodzin:	rolniczych	57	17	19	7	51	49
	bezrolnych	38	11	24	27	48	52
Wychodźcy z rodzin:	rolniczych	37	11	23	29	47	53
	bezrolnych	56	19	19	6	49	51

Źródło: Ankieta IERiGŻ-PIB z 2005 roku.

¹⁵ A. Rosner, *Migracje wieś-miasto...*, op. cit., str. 97.

Porównanie struktury wieku wychodźców z rozkładem wieku w całej przebadanej próbie ludności wiejskiej wskazało istotne regionalne podobieństwa. W przypadku ludności z rodzin rolniczych najwięcej osób w wieku do 35 lat było w makroregionie środkowozachodnim (42%), najmniej natomiast w makroregionie środkowowschodnim (38%). Wśród ludności z rodzin bezrolnych najwięcej osób w omawianej grupie wiekowej było w makroregionie północnym (41%), najmniej z kolei w makroregionie środkowowschodnim (29%).

Wśród osób zmieniających swój status społeczno-zawodowy, podobnie jak było to w przypadku migrantów, zaznaczyła się przewaga liczebna kobiet nad mężczyznami. Nieco więcej mężczyzn niż kobiet powiększyło jedynie grono ludności z rodzin rolniczych, co należy wiązać z faktem, że zawód rolnika tradycyjnie jest domeną mężczyzn.

Wykształcenie jest jednym z ważnych czynników wpływających na aktywność ekonomiczną i społeczną ludności. Wiedza teoretyczna w połączeniu ze zdobytym doświadczeniem jest istotna praktycznie w każdym zawodzie. Wpływa również na konkurencyjność gospodarstw rolnych, o czym świadczą wyniki danych ankietowych¹⁶.

Osoby zmieniające status społeczno-zawodowy cechowały się względnie wysokim poziomem wykształcenia. W porównaniu do ogółu ankietowanej ludności wiejskiej wśród wychodźców zanotowano wyższy odsetek osób z wykształceniem co najmniej średnim, zwłaszcza wśród wychodźców z rodzin bezrolnych. W skład wychodźców z rodzin rolniczych, jak już wspomniano wcześniej, wchodziła stosunkowo duża grupa emerytowanych rolników, a więc osób w podeszłym wieku i relatywnie słabo wykształconych. Wśród wychodźców z rodzin rolniczych cztery na każde dziesięć osób posiadało wykształcenie podstawowe, podczas gdy wśród wychodźców z rodzin bezrolnych takim poziomem wykształcenia legitymowała się co szósta osoba.

Tabela 8. Osoby zmieniające status społeczno-zawodowy według wykształcenia w latach 2000-2005

Wyszczególnienie		Struktura według wykształcenia (razem=100%)			
		podstawowe i gimnazjalne	zasadnicze zawodowe	średnie i pomaturalne	wyższe
Przychodźcy do rodzin:	rolniczych	15	39	36	10
	bezrolnych	38	31	24	7
Wychodźcy z rodzin:	rolniczych	40	30	24	6
	bezrolnych	17	38	34	11

Źródło: Ankieta IERiGŻ-PIB z 2005 roku.

¹⁶ Patrz. Ł. Zwoliński, *Wybrane cechy demograficzne ludności wiejskiej w latach 2000-2005*, IERiGŻ-PIB, 2007, str. 32-33.

W ujęciu regionalnym, w gronie osób zmieniających swój status społeczno-zawodowy z rolnego na bezrolny, największy odsetek ludności posiadającej co najmniej średnie wykształcenie odnotowano w makroregionie południowo-zachodnim, co łączyć należy przede wszystkim z relatywnie wysokim poziomem wykształcenia wśród ogółu ludności z rodzin rolniczych zamieszkałych na tym terenie. Badania wykazały, że poziom wykształcenia ludności zamieszkałej we wsiach objętych ankietą IERiGŻ-PIB był większy w tych regionach kraju, gdzie były rozwinięte pozarolnicze działy gospodarki. Do zachowań proedukacyjnych przyczyniały się również cele migracyjne.

Wśród osób zmieniających swój status społeczno-zawodowy z bezrolnego na rolny największy odsetek osób posiadających wykształcenie co najmniej średnie dotyczył ludności w makroregionie środkowozachodnim. W przypadku ogółu ankietowanej zbiorowości z rodzin bezrolnych, osoby zamieszkałe na tym obszarze kraju, cechowały się relatywnie gorszym poziomem wykształcenia niż mieszkańcy pozostałych makroregionów¹⁷. Tym samym interesującym wydaje się fakt, że wśród osób relatywnie dobrze wykształconych stosunkowo dużo było osób, które zmieniły swój status z bezrolnego na rolniczy. Wspomniane procesy wiązać należy z wielofunkcyjnym rozwojem wsi na tym obszarze, a również względnie wysokim poziomem rozwoju sektora rolnego, co przekłada się na podaż miejsc pracy dla osób stosunkowo dobrze wykształconych.

Podsumowując dane dotyczące wieku, płci i wykształcenia ludności zmieniającej status społeczno-zawodowy, należy stwierdzić, że osoby przybywające do ankietowanych gospodarstw rolnych posiadały stosunkowo wyższy poziom wykształcenia oraz były względnie młodsze niż wychodźcy z tych gospodarstw. Nie wpłynęło to jednak zasadniczo na poprawę wykształcenia oraz struktury wieku kierowników gospodarstw rolnych.

Tylko część nowych członków rodzin rolniczych przejęła funkcję kierownika gospodarstwa. Wśród ankietowanych kierowników jedynie 3,5% w latach 2000-2005 zmieniło swój status społeczno-zawodowy z bezrolnego na rolniczy. Powszechne było również to, że w ich gronie dominowali mężczyźni (78,7% w 2005 roku). Należy zaznaczyć, że mężczyźni cechowali się gorszym poziomem wykształcenia niż kobiety. W grupie przychodźców do gospodarstw rolnych 38% mężczyzn posiadało wykształcenie co najmniej średnie, podczas gdy wśród kobiet odsetek ten wynosił 54%. Kobiety nie włączały się aktywnie w prowadzenie gospodarstwa rolnego, a z ich deklaracji wynikało, że około trzy czwarte nie miało takich planów.

¹⁷ W makroregionie środkowozachodnim w 2005 roku odsetek osób posiadających wykształcenie co najmniej średnie wśród ludności z rodzin rolniczych był o 3 p.p. niższy niż średnio w kraju, natomiast wśród ludności z rodzin bezrolnych o 5,3 p.p. niższy od średniej.

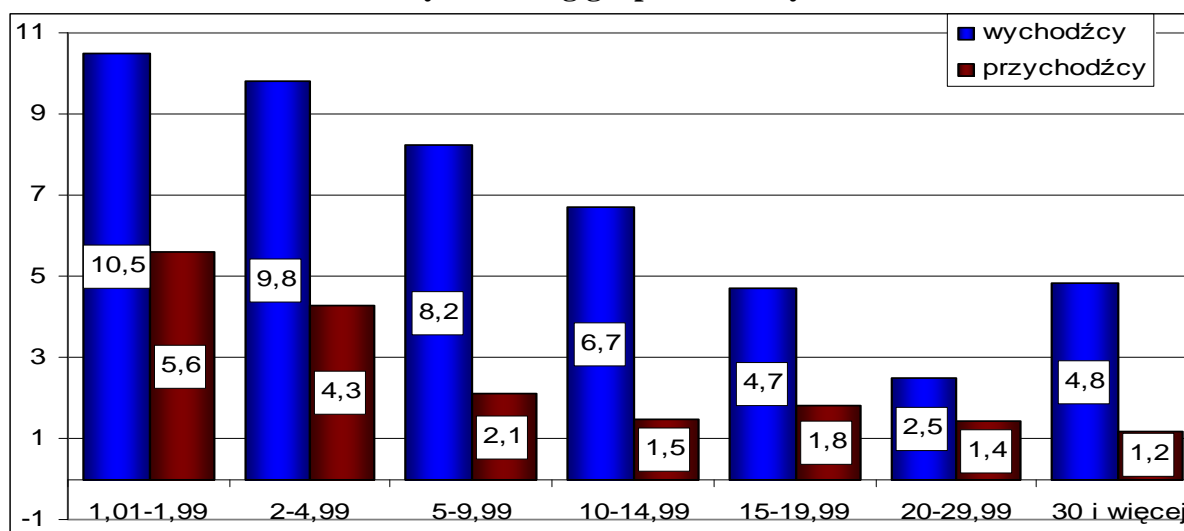
Nowy status społeczno-zawodowy w ramach wiejskich rodzin łączyć należy ze zmianą własności nieruchomości rolnych. Takie też motywy mobilności dominowały w badanej grupie.

Wśród wychodźców z rodzin rolniczych prawie połowa (48%) osób zadeklarowała, że motywem opuszczenia rodziny była likwidacja gospodarstwa rolnego. W tej samej grupie osób stosunkowo istotnym powodem migracji były również względy rodzinne (40%).

W gronie wychodźców z rodzin bezrolnych głównym powodem mobilności były kwestie rodzinne (47%) oraz objęcie gospodarstwa rolnego (41%). Co dziesiąta osoba należąca do tej grupy ludności wskazała mieszkanie jako powód mobilności społeczno-zawodowej.

Mobilność społeczno-zawodowa osób należących do grupy ludności rolniczej dotyczyła przeważnie rodzin posiadających małe gospodarstwa pod względem powierzchni użytków rolnych.

Rysunek 8. Udział osób zmieniających status społeczno-zawodowy w odniesieniu do ludności z rodzin rolniczych według grup obszarowych UR w latach 2000-2005



Źródło: Ankieta IERiGŻ-PIB z 2005 roku.

Stosunkowo najwięcej wychodźców opuściło rodziny posiadające mniej niż 5 ha UR. W tej samej zbiorowości rodzin, relatywnie najczęściej notowany był również napływ osób.

Uwzględniając płeć osób zmieniających status społeczno-zawodowy, należy stwierdzić, że kobiety częściej w porównaniu do mężczyzn opuszczały gospodarstwa najmniejsze, tj. od 1 do 5 hektarów oraz gospodarstwa największe – powyżej 30 hektarów. W gospodarstwach z pozostałych grup obszarowych zmiany statusu społeczno-zawodowego stosunkowo częściej notowane były wśród mężczyzn.

IV. Prognozy dotyczące migracji ludności wiejskiej

Prognoza ludności Polski na lata 2008-2035 została opracowana przez Główny Urząd Statystyczny¹⁸. Podstawą obliczeń był stan ludności według płci, wieku i województw w dniu 31 grudnia 2007 roku. Prognoza została policzona oddzielnie dla każdego województwa, wyniki dla Polski stanowią sumę stanów ludności w poszczególnych województwach. Spośród skonstruowanych 12 scenariuszy prognostycznych wybrano jeden, uznany za najbardziej realistyczny.

Prognoza dotyczy ludności faktycznej na lata 2008-2035, a w założeniach prognostycznych przewidywano włączenie do obliczeń migracji czasowych tzw. krótko- i długookresowych, odpowiednio dla migracji wewnętrznych i zagranicznych.

W prognozie GUS dotyczącej ogółu ludności Polski założono spadek migracji wewnętrznych, co będzie efektem zmniejszającej się liczby ludności w wieku mobilnym. Zakłada się kontynuację zapoczątkowanego w 2000 roku ujemnego salda migracji dla miast, co łączyć należy z przewidywanym rozwojem sieci komunikacyjnej wokół największych centrów miejskich oraz wysokimi cenami mieszkań.

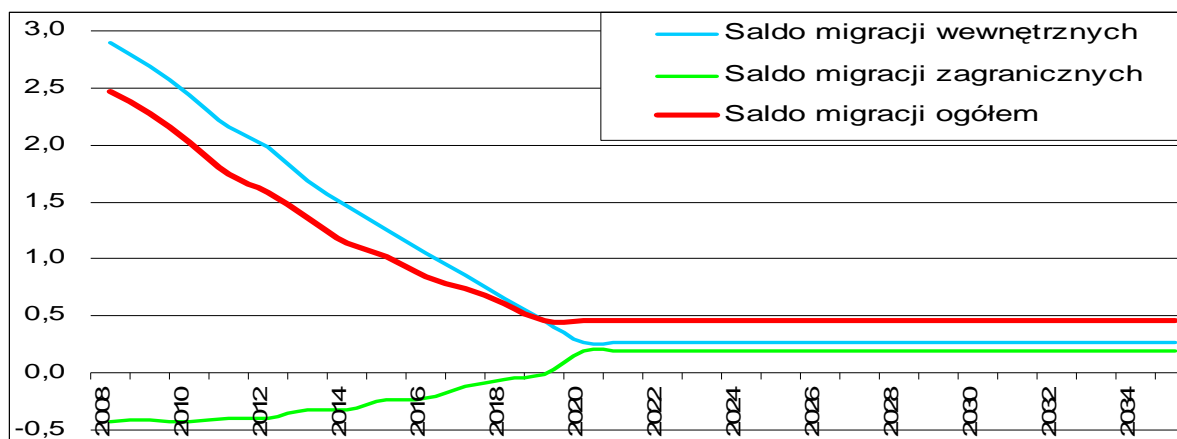
Na obszarach wiejskich prognozuje się dodatnie, ale malejące saldo migracji wewnętrznych. Odływ ludności z miast będzie hamowany głównie tym, że nowe miejsca pracy tworzone będą na terenach zurbanizowanych. Równocześnie prognozuje się, że część osób mieszkających czasowo w miastach osiedli się w nich na stałe.

W najbliższych latach prognozowany jest wzrost migracji zagranicznych. Będzie to efektem przekształcenia emigracji czasowych na stałe, co w połączeniu z procesami łączenia rodzin już zaczęło się zaznaczać wśród polskich migrantów. Według ostatnich badań Centrum Stosunków Międzynarodowych liczba polskich emigrantów w krajach Unii Europejskiej nie zmniejsza się, pomimo że zaznaczają się migracje powrotne części osób, które opuściły Polskę po 2004 roku. W ich miejsce wyjeżdżają rodziny tych, którzy nie zamierzają wracać do kraju, co powoduje utrzymywanie się liczby emigrantów na podobnym poziomie. Według szacunków Centrum Stosunków Międzynarodowych przewiduje się, że do Polski wróci zaledwie jedna trzecia tych, co wyjechali do Wielkiej Brytanii i Irlandii¹⁹.

¹⁸ Prognoza ludności na lata 2008-2035, <http://www.stat.gov.pl>.

¹⁹ J. Różalski, *Tak krzepnie siedemnaste województwo*, Metro 24.06.2008 oraz J. Różalski, *Magistrowie czują, że Polska ich odepchnęła*, wywiad z prof. Krystyną Iglicką, Metro, 25.06.2008.

Rysunek 9. Prognozowane migracje wewnętrzne i zagraniczne na pobyt stały w latach 2008-2035 (na 1000 ludności)



Źródło: Opracowanie własne na podstawie: „Prognoza ludności na lata 2008-2035”, <http://www.stat.gov.pl>.

W najbliższym czasie dodatkowo nastąpi otwarcie rynków pracy w Niemczech i Austrii, co w pierwszym okresie wywoła zwiększone migracje Polaków z terenów przygranicznych, a również z innych terenów Polski.

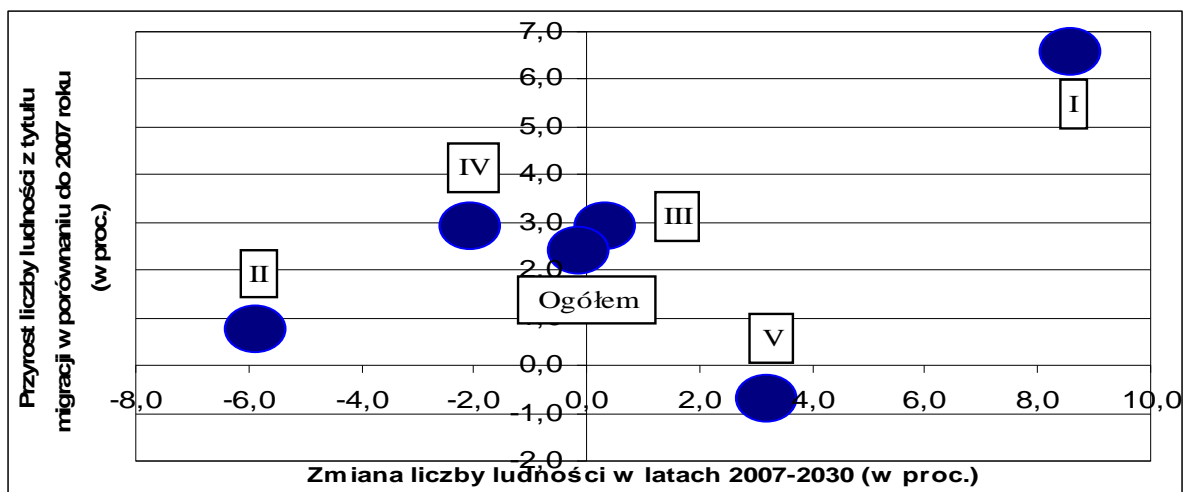
W prognozie zakłada się, że poprawa sytuacji gospodarczej kraju, a także wzmożone inwestycje współfinansowane ze środków UE przyczynią się do wzrostu imigracji do Polski. Jednocześnie emigracje czasowe przekształcać się będą w migracje stałe, a również nastąpią powroty części Polaków emigrujących w latach wcześniejszych.

Prognoza dotycząca obszarów wiejskich zakłada utrzymanie się do 2035 roku liczby ludności na wsi na podobnym poziomie, jaki zanotowano w 2007 roku (spadek o 0,1%). W analizowanym okresie nastąpi spadek liczby urodzeń na wsi o blisko 30%, który jednak zostanie zrekomensowany wspomnianym dodatnim saldem migracji na terenach wiejskich. Przyrost migracyjny w odniesieniu do liczby ludności z 2007 roku wyniesie 2,4% (ok. 355 tys.).

Relatywnie najkorzystniejsze zmiany dotyczące przemian demograficznych i procesów migracyjnych na obszarach wiejskich następować będą na terenie makroregionu środkowozachodniego. Do 2035 roku nastąpi zwiększenie się liczby ludności na wspomnianym terenie o 8,7%, a przyrost liczby ludności z tytułu napływu osób w porównaniu do 2007 roku wyniesie 6,6%.

Stosunkowo niewielki (-0,7%) ubytek migracyjny zanotowany zostanie w makroregionie północnym. Omawiany makroregion, według prognozy GUS, charakteryzował się będzie dodatnim przyrostem naturalnym, co w konsekwencji wpłynie na wzrost liczby ludności wiejskiej w porównaniu do 2007 roku o 3,2%.

Rysunek 10. Prognozowane zmiany liczby ludności wiejskiej oraz przyrosty liczby ludności wiejskiej z tytułu migracji w latach 2007-2035



Źródło: Opracowanie własne na podstawie: „Prognoza ludności na lata 2008-2035”, <http://www.stat.gov.pl>.

Poza makroregionami środkowozachodnim oraz północnym prognoza przewiduje niewielki wzrost liczby ludności wiejskiej jeszcze tylko w makroregionie południowo-wschodnim (0,3% w latach 2007-2035). W przeciwieństwie do dwóch omawianych wcześniej regionów kraju, w makroregionie południowo-wschodnim prognozuje się ujemny przyrost naturalny, który będzie jednak łagodzony dodatnim saldem migracji, a więc przyrostem migracyjnym.

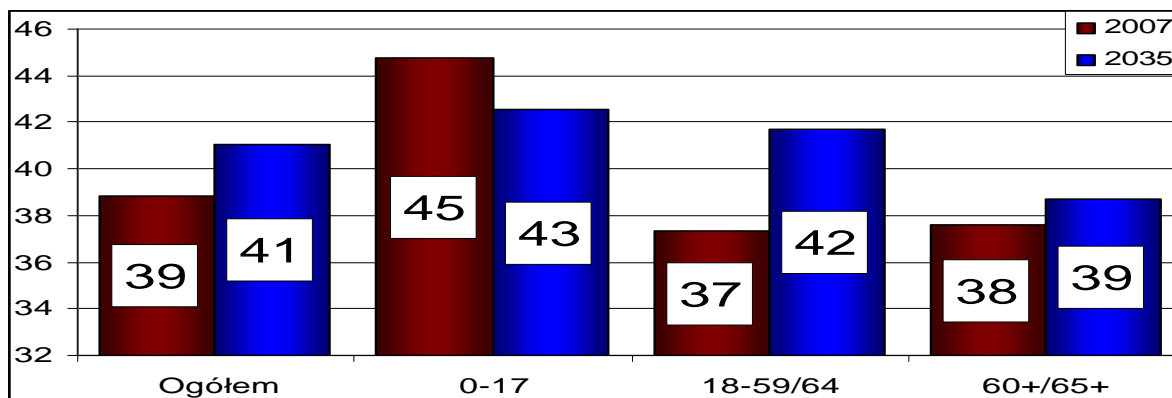
W latach 2007-2035 ubytek liczby ludności wiejskiej nastąpi w makroregionach środkowowschodnim (-5,9%) oraz południowo-zachodnim (-2,1%). Według prognozy w obu makroregionach zanotowany zostanie ujemny przyrost naturalny, który nie zostanie zrekomensowany zwiększeniem się liczby ludności z tytułu migracji.

Jak już wspomniano, prognoza zakłada utrzymanie się liczby ludności wiejskiej na mniej więcej podobnym poziomie, jaki notowano w 2007 roku. W tym czasie nastąpi spadek liczby ludności w miastach o 9%.

Wobec zakładanego zmniejszenia się liczby ludności w miastach, przy niezmiennej liczbie ludności na wsi, konsekwencją będzie powiększenie się udziału ludności wiejskiej w ludności Polski ogółem.

W poszczególnych grupach wiekowych zmiany liczby ludności przebiegać będą odmiennie. Malejąca liczba urodzeń na wsi przyczyni się do zmniejszenia się udziału osób w wieku przedprodukcyjnym w ludności Polski ogółem.

Rysunek 11. Prognozowane zmiany udziału ludności wiejskiej w ludności Polski ogółem



Źródło: Opracowanie własne na podstawie: „Prognoza ludności na lata 2008-2035”, <http://www.stat.gov.pl>.

Największe zmiany dotyczyć będą ludności w wieku produkcyjnym. Zakłada się, że w latach 2007-2035 na terenach wiejskich nastąpi niewielkie zmniejszenie się odsetka osób będących w wieku produkcyjnym (z 62% do 59%). Wobec relatywnie szybko zachodzących procesów starzenia się ludności w miastach, nastąpi wzrost udziału ludności wiejskiej będącej w wieku produkcyjnym w ludności Polski ogółem.

W 2035 roku, w porównaniu do 2007 roku, odsetek osób w wieku poprodukcyjnym zamieszkałych na wsi w odniesieniu do ogółu ludności Polski, będzie nieznacznie większy (o 1 p.p.). Relatywnie niewielkie zmiany dotyczące osób z tej grupy wiekowej nie oznaczają, że na terenach wiejskich nie będzie następować proces starzenia się ludności. W latach 2007-2035 nastąpi zwiększenie się odsetka ludności wiejskiej będącej w wieku poprodukcyjnym o dwie trzecie. Procesy starzenia ludności wiejskiej nie będą jednak tak intensywne jak dotyczące ludności w miastach.

Na podstawie przedstawionych prognoz demograficznych GUS można stwierdzić, że potencjał demograficzny wsi, jeśli nie nastąpią nieprzewidziane okoliczności zewnętrzne, będzie się powiększał w stosunku do potencjału ludności w miastach. Zaznaczyć trzeba jednak, że znaczna część ludności wiejskiej z racji rozwijających się połączeń komunikacyjnych oraz pracy w miastach będzie z nimi ekonomicznie związana.

V. Szanse i zagrożenia migracji ludności wiejskiej

Migracje zagraniczne ludności, a również migracje wewnętrzne, wpływają na główne kategorie makroekonomiczne, a więc między innymi na produkt krajowy brutto, rynek pracy, transfery pieniężne czy rozwój handlu pomiędzy regionami²⁰. Migracje związane są również ze zmianami struktury cech społeczno-demograficznych regionu wysyłającego, jak również odbierającego strumienie migracyjne.

Uwzględniając specyfikę obszarów wiejskich, można wyróżnić pozytywne, jak i negatywne oddziaływanie migracji. Do zagrożeń jakie niosą ze sobą procesy migracyjne uznać można przede wszystkim selekcyjność ze względu na cechy społeczno-demograficzne. Selekcyjność polega na podejmowaniu decyzji migracyjnych przez osoby młode i relatywnie dobrze wykształcone czy bardziej przedsiębiorcze. Wśród osób które opuściły badane wsie 71% posiadało mniej niż 35 lat, podczas gdy wśród ogółu ludności wiejskiej poddanej ankietyzacji odsetek osób w tym wieku wyniósł 37%. W grupie wychodźców z terenów wiejskich połowa osób posiadała co najmniej średnie wykształcenie, podczas gdy wśród ogółu ludności tym poziomem wykształcenia legitymowała się niepełna co trzecia osoba.

Stałe i relatywnie duże migracje z danego terenu mogą przyczynić się do powstania strat ludnościowych, tj. zarówno wynikających ze strat migracyjnych oraz z mniejszego przyrostu naturalnego. Największą płodność notuje się wśród osób w wieku mobilnym, a więc tych, które najczęściej decydują się na migracje. Mniej osób młodych to mniejsza liczba narodzin, co z kolei wywołuje mniejsze zapotrzebowanie na placówki opiekuńcze, oświatowe, zdrowotne. W konsekwencji wyludnianie może powodować regres społeczno-ekonomiczny określonych terenów wiejskich.

Dodatkowo migracje osób w wieku produkcyjnym mobilnym mogą przyczynić się do zmniejszenia liczebności ludności z tej grupy wiekowej, co z kolei może łączyć się z zachwianiem proporcji pomiędzy pracującymi a niepracującymi czyli z rentownością systemu emerytalnego.

Wśród ankietowanych osób opuszczających tereny wiejskie odnotowano większą liczbę kobiet niż mężczyzn (55% kobiet). Jeśli wśród migrantów dominują osoby jednej płci, może to przełożyć się na proces zawierania małżeństw, a co za tym idzie liczbę urodzeń.

Migracje młodych osób, zwłaszcza w małych zbiorowościach, przyczynić się mogą do niekorzystnych zmian w strukturze wieku, czego efektem będzie

²⁰ *Wpływ emigracji zarobkowej na gospodarkę Polski*, Ministerstwo Gospodarki, Warszawa 2007, str. 24.

nadrepzentacja osób w podeszłym wieku. Ma to istotne konsekwencje dla lokalnych rynków pracy (niedostosowanie struktury zawodowej), zabezpieczenia społecznego (świadczenia społeczne, pomoc społeczna) czy ochrony zdrowia (placówki medyczne, placówki opiekuńcze).

Istotnym problemem dotyczącym niedopasowania popytu i podaży pracy jest nadmierne wykwalifikowanie migrantów w odniesieniu do zajęcia jakie wykonują. Niedopasowanie struktury zawodowej jest stosunkowo często notowane zwłaszcza wśród osób, które podjęły zatrudnienie poza ojczystym krajem. Według raportu OECD wśród zatrudnionych imigrantów w krajach należących do tej organizacji od 10% do 30% stanowią „nadwykwalifikowani”²¹.

Nieco odmiennym zagrożeniem, od wcześniej omawianych, może być niepowodzenie związane z migracją. Może mieć na to wpływ brak pracy, nieuczciwość pracodawcy, wysokie koszty utrzymania czy też obcość kulturowa środowiska, odmienny styl życia lub rozłąka członków rodzin. Powrót do rodzinnej miejscowości bez osiągnięcia wcześniej zakładanych celów przyczynić się może do wzrostu frustracji migranta czy załamania wiary we własne możliwości.

Tabela 9. Szanse i zagrożenia migracji dla terenów wiejskich oraz ludności wiejskiej

Zagrożenia	Szanse
selekcyjność migracji	mniejsze bezrobocie ukryte w rolnictwie
straty ludnościowe (migracyjne oraz w wyniku mniejszego przyrostu naturalnego)	lepsze wykorzystanie pracy w gospodarstwach rolnych
zmniejszenie się liczebności grupy osób w wieku produkcyjnym	polepszenie struktury agrarnej, procesy koncentracji
zachwianie równowagi płci	część osób wróci z wyższymi kwalifikacjami i większym doświadczeniem
starzenie się społeczeństwa	transfery finansowe do rodzinnych miejscowości wiejskich
„nadwykwalifikowanie” migrantów	-
negatywne doświadczenia migracyjne	-

Źródło: Opracowanie własne.

Migracje oddziaływać mogą również na pozytywne przemiany na terenach wiejskich oraz wśród wiejskich społeczności. Przepływy ludności z terenów wiejskich do miast wpływają na zmniejszenie przeludnienia rolnictwa, gdyż migracje pełnią rolę tzw. „buforu bezpieczeństwa”. Ruchy migracyjne przyczyniają się do odpływu nadmiaru ludności z charakteryzującej się więk-

²¹ *Biuletyn Migracyjny*, nr 17, marzec-kwiecień 2008, str. 1.

szym przyrostem naturalnych wsi do miast, czyli terenów gdzie zapotrzebowanie na siłę roboczą jest relatywnie większe.

Ruchy ludności są nierzadko efektem specjalizacji gospodarstw, podyktowanej zmieniającymi się uwarunkowaniami rynkowymi, co ma wpływ na wyłączenie z produkcji rolniczej osób zbędnych. Przyczyniają się więc do lepszego wykorzystania zasobów pracy w gospodarstwach rolnych.

Przepływy ludności wpływać mogą na procesy koncentracji ziemi. Relatywnie najczęściej migrują osoby z rodzin posiadających małe pod względem obszaru gospodarstwa rolne. W przypadku migracji całych rodzin lub zmiany ich statusu na bezrolny może nastąpić lokalny wzrost podaży ziemi.

Za zjawisko pozytywne można uznać migracje powrotne. Część osób wróci z wyższymi kwalifikacjami, większym doświadczeniem czy też zasobami finansowymi. Wśród ankietowanych przez IERiGŻ-PIB mieszkańców wsi sześć na dziesięć osób wyjeżdżających za granicę deklarowało, że ich migracje mają charakter czasowy.

Istotną rolę dla rozwoju lokalnego mogą odgrywać transfery finansowe do rodzinnych miejscowości wiejskich. Przekazy pieniężne migrantów mogą wpływać na polepszenie warunków bytowych rodzin, jak również część z nich może być wykorzystana na inwestycje w gospodarstwach rolnych lub podjęcie nierolniczej działalności gospodarczej. Można zatem wysunąć tezę, że w przypadku osób relatywnie niezamożnych, migracja przyczynia się do polepszenia sytuacji materialnej zarówno migranta, jak i osób pozostałych w rodzinnej miejscowości.

Podsumowanie i wnioski

Na podstawie przeprowadzonej w pracy charakterystyki procesów migracyjnych zachodzących w obrębie obszarów wiejskich ustalono, że w latach 2000-2005, w porównaniu do badania poprzedniego, nastąpił wzrost ruchliwości ludności wiejskiej. W analizowanym okresie odnotowano wzrost liczby osób opuszczających badane rodziny wiejskie, przy stosunkowo stałym napływie ludności. Tym samym w ankietowanych rodzinach zaobserwowano ubytek wędrowników.

Około połowa osób migrujących z badanych wsi wyjechała do miast, co trzecia osoba na inne tereny wiejskie, a co siódma za granicę. W porównaniu do badania poprzedniego, tj. okresu 1996-2000, odnotowano znaczący wzrost migracji zagranicznych oraz zwiększenie się migracji na inne tereny wiejskie, zmniejszyła się natomiast liczba osób wyjeżdżających do miast.

Najwięcej osób opuściło badane wsie w makroregionach środkowowschodnim (zwłaszcza z rodzin rolniczych) oraz środkowozachodnim (szczególnie z rodzin

bezrolnych). Kierunki migracji ludności wiejskiej w tych makroregionach były jednak odmienne. Migracje przestrzenne w makroregionie środkowozachodnim dotyczyły przepływów w ramach obszarów wiejskich. W makroregionie środkowowschodnim głównym kierunkiem migracji były miasta.

Skala napływu ludności do badanych wsi nie zmieniła się zasadniczo przez ostatnie lata. Stosunkowo więcej osób powiększyło grono ludności bezrolnej niż rolniczej. Przychodzący przed migracją relatywnie najczęściej zamieszkiwali inne tereny wiejskie. W latach 2000-2005 największą skalę przychodźstwa odnotowano we wsiach położonych w makroregionach północnym oraz południowo-zachodnim, co przełożyło się na relatywnie niski, w porównaniu do innych makroregionów, ubytek wędrowników.

Badania ankietowe IERiGŻ-PIB potwierdziły prawidłowość, że największą łatwość podjęcia decyzji migracyjnej wykazują osoby kończące naukę i rozpoczynające pracę zawodową. Tym samym ludność opuszczająca wsie była stosunkowo młodsza niż ogół ludności wiejskiej objętej badaniem. Średnio odsetek osób w wieku 15-34 lata wśród wychodźców był dwukrotnie większy niż odnotowany wśród ogółu ludności wiejskiej. W ankietowanej grupie największej osób młodych (trzech na czterech wychodźców) opuściło wsie położone w makroregionie środkowowschodnim, a więc tam, gdzie migracje dotyczyły przeważnie przemieszczeń do miast.

Osoby powiększające grono ludności wiejskiej były również relatywnie młode, jednak odsetek osób będących w wieku 15-34 lata był nieco mniejszy niż wśród wychodźców. Średnio wśród przychodźców sześć na dziesięć osób było w omawianej grupie wieku. Największy odsetek osób w wieku 15-34 lata (72%) odnotowano wśród przychodźców do wsi położonych w makroregionie środkowozachodnim.

Większą mobilnością przestrzenną charakteryzowały się kobiety niż mężczyźni. Wśród wychodźców przewaga liczebna kobiet nad mężczyznami zaznaczyła się zwłaszcza wśród ludności opuszczającej rodziny rolnicze. Mężczyźni natomiast nieco częściej niż kobiety tworzyli zbiorowość, która przybyła do ankietowanych wsi, zwłaszcza do rodzin bezrolnych.

W porównaniu do ogółu ankietowanej ludności wiejskiej migranci cechowali się relatywnie lepszym poziomem wykształcenia. Połowa wychodźców posiadała co najmniej średnie wykształcenie, podczas gdy w całej objętej badaniem populacji wiejskiej niespełna co trzecia osoba legitymowała się takim poziomem wykształcenia. Stosunkowo wyższym poziomem wykształcenia cechowali się migranci z rodzin rolniczych niż bezrolnych.

Poziom wykształcenia wychodźców był wyższy w tych makroregionach, gdzie poziom wykształcenia ogółu ludności wiejskiej był również wysoki, tj. na

przykład w makroregionie południowo-wschodnim. Prawdopodobnie ta nie dotyczyła makroregionu środkowowschodniego, co łączyć należy z silnym oddziaływaniem na tym terenie aglomeracji miejskich i stosunkowo dużymi migracjami do miast. Badania wykazały, że migrujący do miast byli relatywnie lepiej wykształceni niż przemieszczający się na inne tereny wiejskie czy za granicę.

Wśród wychodźców, podobnie jak w przypadku ogółu ludności wiejskiej, lepszym poziomem wykształcenia cechowały się kobiety niż mężczyźni, a zwłaszcza opuszczające rodziny rolnicze. Stosunkowo lepsze wykształcenie kobiet niż mężczyzn odnotowano również wśród przychodźców do rodzin wiejskich.

Osoby nowo przybyłe do badanych wsi cechowały się względnie wysokim poziomem wykształcenia, tj. co druga osoba posiadała wykształcenie co najmniej średnie. Podobnie jak wśród osób opuszczających badane wsie, również strukturę wykształcenia przychodźców łączyć należy z wykształceniem ogółu ludności zamieszkałej na danym terenie kraju. Najlepiej wykształceni byli przychodźcy do wsi położonych w makroregionach południowo-wschodnim oraz południowo-zachodnim. Najmniejszy odsetek osób posiadających wykształcenie co najmniej średnie zaobserwowano w makroregionach środkowozachodnim oraz północnym.

Bez rozpatrywania zmian ilościowych w odpływie i napływie ludności do ankietowanych rodzin, a uwzględniając jedynie strukturę wykształcenia migrantów, można powiedzieć, że nie nastąpiła dysproporcja pomiędzy wykształceniem osób opuszczających tereny wiejskie, a osobami nowo przybyłymi.

Przemieszczenia ludności rolniczej dotyczą najczęściej osób z niewielkich gospodarstw pod względem obszaru użytków rolnych (1-2 ha użytków rolnych), oraz gospodarstw średnich (15-20 ha UR). Zaznaczyć należy, że w latach 2000-2005, relatywnie duża liczba osób powiększyła również grono rodzin posiadających gospodarstwa duże, tj. 30 i więcej ha UR.

Migranci najczęściej zmieniali swoje miejsce zamieszkania z powodów rodzinnych. Dotyczyły one najczęściej ożenku i zamążpójścia, a także międzypokoleniowych połączeń rodzinnych. Wśród osób nowo przybyłych do rodzin bezrolnych stosunkowo często twierdzono, że migracja spowodowana była kwestiami związanymi z mieszkaniem.

Osoby przemieszczające się w ramach terenów wiejskich najczęściej deklarowały, że główne motywy migracji to względy rodzinne i mieszkanie. Ludność wyjeżdżająca do miast kierowała się motywami rodzinnymi, zarobkowymi i mieszkaniem, natomiast dla wyjeżdżających poza granice Polski istotne były względy zarobkowe i rodzinne. Mężczyźni częściej kierowali się względami zarobkowymi, kobiety z kolei kwestiami rodzinnymi.

Badania ankietowe wykazały, że istotnym składnikiem przepływów ludności były zmiany statusu społeczno-zawodowego. Połowa wychodźców z ro-

dzin rolniczych i co trzeci z rodzin bezrolnych nie zmienili miejsca zamieszkania, a jedynie swój status. Mobilność społeczno-zawodowa relatywnie najczęściej dotyczyła zmiany statusu ludności rolniczej na bezrolną, w konsekwencji następował wzrost liczby ludności bezrolnej, a ubytek rolniczej.

Wśród wychodźców z rodzin bezrolnych blisko połowa osób była w wieku 15-34 lat, natomiast wśród wychodźców z rodzin rolniczych w tym wieku była co trzecia osoba. W grupie wychodźców z rodzin rolniczych odnotowano relatywnie dużą liczbę emerytowanych rolników, którzy zmieniali status na bezrolnych.

Osoby zmieniające status społeczno-zawodowy posiadały relatywnie wyższy poziom wykształcenia niż ogół ludności wiejskiej objętej badaniem ankietowym IERiGŻ-PIB. Blisko połowa wychodźców z rodzin bezrolnych i co trzeci z rodzin rolniczych posiadali wykształcenie co najmniej średnie. W grupie ludności zmieniającej swój status z rolniczego na bezrolny zaznaczył się względnie duży odsetek osób posiadających wykształcenie podstawowe, co należy łączyć ze wspomnianą już znaczną liczbą osób w najstarszych grupach wiekowych w tej zbiorowości.

Zaobserwowana w badaniach ankietowych relatywnie korzystna struktura wieku i poziomu wykształcenia osób zmieniających status społeczno-zawodowy z bezrolnego na rolniczy nie łączyła się ze zmianami cech społeczno-demograficznych kierowników gospodarstw rolnych. Wynikało to głównie z tego, że tylko część osób powiększających grono ludności rolniczej zaczęła pełnić funkcję kierownika gospodarstwa rolnego. Dodatkowo kierownikami gospodarstw rolnych byli przeważnie mężczyźni, a mężczyźni cechowali się gorszym poziomem wykształcenia niż kobiety.

Ludność zmieniająca swój status społeczno-zawodowy najczęściej opuszczała, jak też przybywała do rodzin rolniczych posiadających gospodarstwa rolne o powierzchni do 5 hektarów użytków rolnych.

W próbie badawczej mobilność społeczno-zawodowa łączyła się ze zmianą w statusie posiadania gospodarstwa rolnego, co oznaczało, że wśród wychodźców z rodzin rolniczych blisko połowa osób wskazała likwidację gospodarstwa rolnego jako główny motyw migracji. Cztery na dziesięć osób z tej zbiorowości deklarowało, że zmiana statusu następowała głównie ze względów rodzinnych. Kwestie rodzinne były najważniejsze przede wszystkim dla wychodźców z rodzin bezrolnych. W grupie osób zmieniających swój status z bezrolnego na rolniczy dla 40% ludności podstawowym motywem mobilności było objęcie gospodarstwa rolnego.

Prognozy demograficzne GUS dotyczące obszarów wiejskich zakładają utrzymanie się liczby ludności na wsi na niezmiennym poziomie do 2035 roku. Pomimo zmniejszającej się liczby urodzeń na terenach wiejskich, przewi-

duje się dodatnie, choć malejące, przepływy ludności z miast na wieś, co przyczyni się do złagodzenia niekorzystnych zmian demograficznych.

Według prognoz najkorzystniejsze zmiany na terenach wiejskich, tj. zarówno wzrost liczby ludności, jak też przyrost migracyjny zachodzący będą w makroregionie środkowozachodnim. Do 2035 roku w makroregionach środkowowschodnim oraz południowo-zachodnim nastąpi natomiast ubytek liczby ludności, co łączyć należy przede wszystkim z ujemnym przyrostem naturalnym.

Zakłada się wzrost potencjału demograficznego na terenach wiejskich w porównaniu do miast. Wobec zmniejszającej się liczby ludności w miastach nastąpi wzrost udziału ludności zamieszkałej na wsi wśród ogółu ludności Polski ogółem. Zmiany proporcji między ludnością wiejską a miejską dotyczyć będą każdej grupy wiekowej, ale stosunkowo największe zajdą wśród ludności w wieku produkcyjnym.

Przedstawione w pracy dane potwierdzają tezę, że tereny wiejskie w obrębie cech społecznych, w tym ruchów migracyjnych i mobilności społeczno-zawodowej cechują się istotnym regionalnym zróżnicowaniem. Procesy zachodzące w latach 2000-2005 dotyczące migracji i mobilności ludności wiejskiej uwarunkowane były wieloma czynnikami, głównie o charakterze ponadlokalnym.

Do najważniejszych czynników mających wpływ na procesy migracyjne można zaliczyć zatem zaawansowanie w wielofunkcyjnym rozwoju obszarów wiejskich, położenie wsi względem dużych miast, popyt na pracę w pozarolniczych działach gospodarki, gęstość zaludnienia, odsetek rodzin bez gospodarstw rolnych, strukturę agrarną gospodarstw na danym terenie, a także uwarunkowania międzynarodowe, takie jak swoboda przepływu pracowników, zapotrzebowanie na pracowników w innych krajach. Nie należy pomijać istotności czynników związanych z cechami społeczno-demograficznymi migrantów, tj. wieku, poziomu wykształcenia czy płci.

Należy zaznaczyć, że istotnym czynnikiem mogącym wpłynąć na zmniejszenie skali migracji nie tylko zagranicznych, ale również wewnętrznych, może być załamanie rozwoju gospodarczego na świecie zapoczątkowane w połowie 2008 roku. Wobec pogarszającej się sytuacji gospodarczej prognozuje się, że w najbliższych latach nastąpi wzrost liczby bezrobotnych, ograniczone zostaną inwestycje czy też utrudniony będzie dostęp do kredytów mieszkaniowych. Wielu Polaków, którzy po 2004 roku wyjechali za granicę w celach zarobkowych, obe

nie rozważa powrót do kraju. Większość z tych osób nie zamierza jednak wracać do rodzinnych wsi czy małych miasteczek, lecz do dużych miast²².

²² H. Bińczak, *Najpierw ze wsi do Londynu, a potem z Londynu do Warszawy*, Gazeta Prawna 11.02.2009.

Literatura

1. Bińczak H., *Najpierw ze wsi do Londynu, a potem z Londynu do Warszawy*, Gazeta Prawna, 11.02.2009.
2. Biuletyn Migracyjny, nr 14 – Dodatek, Sierpień-Wrzesień 2007.
3. Biuletyn Migracyjny, nr 17, marzec-kwiecień 2008.
4. Biuletyn Migracyjny, nr 8, sierpień 2006.
5. Chmieliński P., Otłowska A., *Zmiany w strukturze społeczno-demograficznej ludności nierolniczej w latach 2000-2005*, IERiGŻ-PIB, Warszawa 2007.
6. Cienski J., *Migrants: Many decide it is time to return home*, Financial Times, 8.12.2008.
7. Grabowska-Lusińska I., Okólski M., *Migracja z Polski po 1 maja 2004 r.: jej intensywność i kierunki geograficzne oraz alokacja migrantów na rynkach pracy krajów Unii Europejskiej*, Centre of Migration Research, Warszawa 2008.
8. Holzer J. Z., *Demografia*, PWE, Warszawa 2003.
9. Karwat-Woźniak B., Chmieliński P., *Praca w indywidualnych gospodarstwach rolnych*, IERiGŻ-PIB, Warszawa 2006.
10. *Koniunktura gospodarcza. Budownictwo*, GUS, Warszawa, nr. 5/2006
11. *Koniunktura w przemyśle, budownictwie, handlu, usługach i inwestycjach 2005-2006*, GUS, Warszawa 2006.
12. Okólski M., *Demografia*, Scholar, Warszawa 2005.
13. *Prognoza ludności na lata 2008-2035*, GUS, Warszawa 2008.
14. *Przemiany strukturalne we wsiach objętych badaniem IERiGŻ w latach 1996-2000*, pr. zbior. pod red. A. Sikorskiej, IERiGŻ, Warszawa 2001.
15. *Przeobrażenia w strukturze społeczno-ekonomicznej wsi objętych badaniem IERiGŻ-PIB w latach 2000-2005*, pr. zbior. pod red. A. Sikorskiej, IERiGŻ-PIB, Warszawa 2006.
16. Rosner A., *Migracje wieś-miasto a przepływy między typami gospodarstw domowych ludności wiejskiej*, IRWiR PAN, Warszawa 1991.
17. Różalski J., *Magistrowie czują, że Polska ich odepchnęła*, wywiad z prof. Krystyną Iglicką, Metro, 25.06.2008.
18. Różalski J., *Tak krzepnie siedemnaste województwo*, Metro, 24.06.2008.
19. Sakson A., *Migracje w XX wieku*, [w:] M. Salomon, J. Strzelczyk (red.), *Wędrowniacy i etnogeneza w starożytności i w średniowieczu*, Wydawnictwo Uniwersytetu Jagiellońskiego, Kraków 2004.
20. Sikorska A., *Przeobrażenia w strukturze społeczno-ekonomicznej wsi a proces włączania się Polski do Wspólnej Polityki Rolnej Unii Europejskiej. Synteza*, IERiGŻ-PIB, Warszawa 2007.

21. Sikorska A., *Zmiany strukturalne na wsi i w rolnictwie w latach 1996-2000 a wielofunkcyjny rozwój obszarów wiejskich. Synteza*, IERiGŻ, Warszawa 2001.
22. Szemberg A., *Przestrzenna mobilność ludności w latach 1996-2000*, IERiGŻ, Warszawa 2003.
23. *Tu i tam. Migracje z polskich wsi za granicę*, pr. zbior. pod red. M. Wieruszewskiej, IRWiR PAN, Warszawa 2007.
24. Wiśniewski J., *Migracje zarobkowe Polaków po 1 maja 2004 r.*, Instytut Spraw Publicznych, Warszawa 2006.
25. *Wpływ emigracji zarobkowej na gospodarkę Polski*, Ministerstwo Gospodarki, Warszawa 2007.
26. Wrzochalska A., *Kobiety kierujące gospodarstwami rolnymi*, IERiGŻ, Warszawa 2003.
27. Wrzochalska A., *Zatrudnienie i bezrobocie kobiet wiejskich*, IERiGŻ-PIB, Warszawa 2006.
28. Zwoliński Ł., *Mobilność przestrzenna i społeczno-zawodowa ludności wiejskiej w latach 2000-2005*, IERiGŻ-PIB, Warszawa 2006.
29. Zwoliński Ł., *Wybrane cechy demograficzne ludności wiejskiej w latach 2000-2005*, IERiGŻ-PIB, Warszawa 2007.

EGZEMPLARZ BEZPŁATNY

Nakład: 500 egz.

Druk i oprawa: QUICK-DRUK s.c.