



INSTYTUT EKONOMIKI ROLNICTWA  
I GOSPODARKI ŻYWNOŚCIOWEJ  
PAŃSTWOWY INSTYTUT BADAWCZY

***Rola  
czynnika ludzkiego  
w rolnictwie  
indywidualnym  
na przykładzie  
gospodarstw  
emerytów i młodych  
rolników***

**nr 91**

**Warszawa 2008**



EKONOMICZNE I SPOŁECZNE UWARUNKOWANIA  
ROZWOJU POLSKIEJ GOSPODARKI ŻYWNOŚCIOWEJ  
PO WSTĄPIENIU POLSKI DO UNII EUROPEJSKIEJ

***Rola  
czynnika ludzkiego  
w rolnictwie  
indywidualnym  
na przykładzie  
gospodarstw  
emerytów i młodych  
rolników***



INSTYTUT EKONOMIKI ROLNICTWA  
I GOSPODARKI ŻYWNOŚCIOWEJ  
PAŃSTWOWY INSTYTUT BADAWCZY

***Rola  
czynnika ludzkiego  
w rolnictwie  
indywidualnym  
na przykładzie  
gospodarstw  
emerytów i młodych  
rolników***

*Autorzy:  
mgr Michał Dudek*



EKONOMICZNE I SPOŁECZNE UWARUNKOWANIA  
ROZWOJU POLSKIEJ GOSPODARKI ŻYWNOŚCIOWEJ  
PO WSTĄPIENIU POLSKI DO UNII EUROPEJSKIEJ

**Warszawa 2008**

Autor publikacji jest pracownikiem  
Instytutu Ekonomiki Rolnictwa i Gospodarki Żywnościowej  
– Państwowego Instytutu Badawczego

Pracę zrealizowano w ramach tematu  
**Zróżnicowanie regionalne w rozwoju rolnictwa oraz jego wpływ  
na problemy ekonomiczne i społeczne obszarów wiejskich**  
w zadaniu *Czynniki marginalizacji i konkurencyjności w strukturze  
społeczno-ekonomicznej polskiej wsi po akcesji do UE*

Celem pracy jest charakterystyka wybranych grup rolników i ich gospodarstw  
według cech społeczno-demograficznych i ekonomicznych.

Korekta  
*Krystyna Mirkowska*

Redakcja techniczna  
*Leszek Ślipski*

Projekt okładki  
*AKME Projekty Sp. z o.o.*

ISBN 978-83-60798-59-1

*Instytut Ekonomiki Rolnictwa i Gospodarki Żywnościowej  
– Państwowy Instytut Badawczy  
00-950 Warszawa, ul. Świętokrzyska 20, skr. poczt. nr 984  
tel.: (0 22) 50 54 444  
faks: (0 22) 50 54 636  
e-mail: [dw@ierigz.waw.pl](mailto:dw@ierigz.waw.pl)  
<http://www.ierigz.waw.pl>*

## Spis treści

Wprowadzenie	7
1. Gospodarstwa kierowane przez osoby w wieku emerytalnym	9
1.1. Skala zjawiska	9
1.2. Cechy ekonomiczne gospodarstw	13
1.3. Cechy społeczno-demograficzne kierowników gospodarstw w wieku emerytalnym i ich rodzin	19
1.4. Warunki materialno-bytowe	25
1.5. Podsumowanie	29
2. Gospodarstwa kierowane przez młodych rolników	31
2.1. Skala zjawiska	31
2.2. Cechy ekonomiczne gospodarstw	37
2.3. Cechy społeczno-demograficzne młodych kierowników gospodarstw i ich rodzin	41
2.4. Warunki materialno-bytowe	46
2.5. Podsumowanie	49
Literatura	52
Aneks tabelaryczny	54

## Wprowadzenie

Czynnik ludzki odgrywa obecnie coraz bardziej znaczącą rolę w rozwoju gospodarczym społeczeństw poszczególnych krajów<sup>1</sup>. Lepsza adaptacja do zmiennych warunków ekonomicznych staje się możliwa poprzez przyjmowanie aktywnych postaw wobec otoczenia, dzięki posiadaniu odpowiednich kwalifikacji, czy właściwym wykorzystywaniu nabytych umiejętności. Tendencje te dotyczą także obszarów wiejskich. W warunkach powiększania się konkurencji w rolnictwie, zarówno na poziomie krajowym, jak i globalnym, rola jakości zasobów pracy nabiera istotnej wagi<sup>2</sup>.

Dlatego w swoich politykach rolnych poszczególne kraje niejednokrotnie podejmują działania, mające na celu zachęcanie do prowadzenia działalności rolniczej przez osoby do tego odpowiednio przygotowane i znajdujące się w okresie aktywności zawodowej. Takie m.in. cele przyświecają polityce strukturalnej Unii Europejskiej (UE). Rozporządzenie Rady (WE) nr 1698/2005 w sprawie wsparcia obszarów wiejskich przez Europejski Fundusz Rolny Rozwoju Obszarów Wiejskich (EFROW), podkreśla wagę wzmocnienia i dostosowania potencjału ludzkiego dla poprawy konkurencyjności sektora rolnego i leśnego oraz wymienia odpowiednie działania, które mogą być wsparte przez programy rozwoju obszarów wiejskich państw członkowskich.

Także w polskiej polityce wobec obszarów wiejskich wskazywano na duże znaczenie przejmowania gospodarstw rolnych przez młodych, profesjonalnie przygotowanych ludzi. Przez wiele lat obowiązywał wymóg przynajmniej kursowego wykształcenia rolniczego przy przejmowaniu gospodarstw. W latach 1994-2001 Agencja Restrukturyzacji i Modernizacji Rolnictwa (ARiMR) przyznawała dopłaty do oprocentowania kredytów na tworzenie i organizowanie gospodarstw rolnikom, którzy nie przekroczyli 40 roku życia. W okresie przedakcesyjnym rozpoczęto wypłacanie rent strukturalnych z Kasy Rolniczego Ubezpieczenia Społecznego (KRUS)<sup>3</sup>.

Po przystąpieniu Polski do UE, wraz ze zwiększającą się konkurencją na rynku producentów rolnych, znaczenie jakości siły roboczej w rolnictwie wzrosło.

---

<sup>1</sup> G. S. Becker, *Human Capital. A Theoretical and Empirical Analysis with Special Reference to Education*. University of Chicago Press 1993, s. 24.

<sup>2</sup> J. Górecki, *Rola czynnika ludzkiego i kapitału społecznego w procesie rozwoju wsi i rolnictwa Polski po jej akcesji do UE*, [w:] *Wieś i rolnictwo*, nr 2 (123) 2004, s. 189.

<sup>3</sup> Do przyspieszenia wymiany pokoleniowej wśród prowadzących gospodarstwa rolne może przyczynić się m.in. ustawa o ubezpieczeniu społecznym rolników, która umożliwi przejście na wcześniejszą emeryturę rolnikowi, który osiągnął wiek 55 lat (w przypadku kobiety) i 60 lat (w przypadku mężczyzny), podlegał ubezpieczeniu emerytalno-rentowemu przez odpowiednią liczbę kwartałów oraz zaprzestał prowadzenia działalności rolniczej, Ustawa z dn. 20 grudnia 1990 roku o ubezpieczeniu społecznym rolników, Dz. U. 1998 r. Nr 7, poz. 25.

Konieczność przemian społeczno-demograficznych znalazła wyraz m.in. w programach adresowanych do właścicieli gospodarstw. Dwa działania z programów polityki strukturalnej realizowanych w Polsce latach 2004-2006 w dziedzinie rolnictwa: Sektorowego Programu Operacyjnego „Restrukturyzacja i modernizacja sektora żywnościowego i rozwój obszarów wiejskich” (SPO „Rolnictwo”) i Programu Rozwoju Obszarów Wiejskich (PROW), dotyczyły zagadnienia przyspieszenia wymiany pokoleniowej wśród rolników. Celem Działania 1.2 – „Ułatwianie startu młodym rolnikom” (SPO „Rolnictwo”) było ułatwienie zakładania lub przejmowania gospodarstw przez rolników, którzy nie przekroczyli 40 roku życia oraz pomoc w modernizacji ich jednostek. Zakładano, iż przejście gospodarstwa przez taką osobę sprzyjać będzie zachowaniom proinwestycyjnym, dzięki temu poprawiać się będzie kondycja ekonomiczna gospodarstw. Z kolei Działanie 1 – „Renty strukturalne”, realizowane w ramach PROW, miało zachęcać rolników w wieku przedemerytalnym do zaprzestania działalności rolniczej i przekazania gospodarstwa rolnego młodszemu pokoleniu. Stymulowanie transferu gospodarstw na rzecz młodych i wykształconych następców, jako element polityki wobec rolnictwa, okazało się także bardzo istotne w nowym okresie programowania unijnych i krajowych środków pieniężnych na lata 2007-2013. Planowane jest wypłacanie rent strukturalnych jak i pomoc dla młodych rolników w ramach nowego PROW. Powyższe działania zostały ze sobą powiązane, a kwota przewidziana na ich realizację będzie wynosiła ponad 2,6 mld euro.

Znaczenie cech społeczno-demograficznych populacji kierowników gospodarstw skłania do scharakteryzowania tej grupy pod kątem potrzeb i postępów w przebudowie struktur rolnych. Dlatego na tematykę niniejszej pracy wybrano analizę danych dotyczących dwóch grup rolników: najmłodszych i najstarszych wiekiem. Odpowiednio do tego, pierwsza część pracy obejmuje analizę gospodarstw prowadzonych przez osoby w wieku emerytalnym<sup>4</sup>, a druga część dotyczy jednostek kierowanych przez tzw. młodych rolników<sup>5</sup>. Obie grupy są ze sobą istotnie powiązane ze względu na występującą między nimi naturalną wymianę międzypokoleniową.

---

<sup>4</sup> Określenie to stosuje się w odniesieniu do gospodarstwa kierowanego przez osobę w wieku poprodukcyjnym (emerytalnym), czyli mającą 60 lat i więcej (w przypadku kobiet) oraz 65 lat i więcej (w przypadku mężczyzn). Za gospodarstwo rolne uznano w niniejszej pracy areał liczący więcej niż 1 ha UR będący w dyspozycji osób fizycznych.

<sup>5</sup> Określenie to stosuje się w odniesieniu do gospodarstwa kierowanego przez osobę w wieku nie przekraczającym 35 lat. Kryterium to ma również zastosowanie w klasyfikacji osób fizycznych będących użytkownikami gospodarstw rolnych według wieku w zestawieniach statystyki masowej na poziomie UE-27 prowadzonych przez Eurostat, zob.: Eurostat, *Europe In Figures. Eurostat Yearbook 2006-2007*, Luksemburg 2007, s. 289.

Materiał źródłowy pochodzi głównie z panelowych badań ankietowych przeprowadzonych przez Zakład Polityki Społecznej i Regionalnej IERiGŻ-PIB w latach 2000 i 2005 na grupie około 4 tys. gospodarstw, z czego gospodarstwa młodych rolników liczyły około 20% ankietowanej próby, a gospodarstwa emerytów około 10% całego objętego badaniem zbioru.

## **1. Gospodarstwa kierowane przez osoby w wieku emerytalnym**

### **1.1. Skala zjawiska**

Z badań przeprowadzonych przez IERiGŻ-PIB wynika, że w roku 2005 co dziesiąte indywidualne gospodarstwo rolne w Polsce było prowadzone przez osobę w wieku emerytalnym. W okresie ostatnich kilkunastu lat miał miejsce systematyczny, choć niewielki spadek liczby tego typu gospodarstw (rys. 1), przy czym między 1988 a 1992 rokiem nastąpiło stosunkowo najbardziej zauważalne nasilenie tego procesu (spadek z 14,5% do 10,7%). Było to spowodowane kilkoma czynnikami. Najważniejsze z nich stanowiły trudności dostosowawcze rolnictwa do procesów związanych z transformacją systemową oraz nierównowaga na rynku pracy, które doprowadziły do nie notowanego od lat spadku poziomu dochodów mieszkańców wsi. Trudna ekonomicznie sytuacja przyczyniła się do odmłodzenia grupy kierowników gospodarstw, ze względu na zwiększenie zainteresowania młodzieży wiejskiej przejmowaniem gospodarstw rolnych. W populacji zarządzających gospodarstwami udział osób w wieku produkcyjnym mobilnym (tj. od 18 do 44 lat) zwiększył się o 10 p.p. (z 39% do 49%)<sup>6</sup>. Dynamiczna (4% średnio rocznie) wymiana pokoleniowa w tym okresie była precedensem w polskim rolnictwie po 1945 roku<sup>7</sup>.

Podjęcie decyzji o przekazaniu własności oraz funkcji kierownika w gospodarstwie rolnym przez osoby starsze swoim następcom, stało się również łatwiejsze ze względu na zmiany przepisów prawnych (liberalizacja ustawy emerytalnej). W sytuacji znacznej niepewności na rynku rolnym, emerytura stanowiła pewne źródło utrzymania, a w wielu gospodarstwach jej poziom przewyższał dochody z prowadzenia produkcji rolnej<sup>8</sup>. W kolejnych latach nie następowały już tak znaczące zmiany w omawianej grupie gospodarstw. Od roku 1992 zaznaczyła się tylko niewielka tendencja spadkowa liczby jednostek kierowanych przez osoby w wieku emerytalnym, wśród ogółu gospodarstw.

---

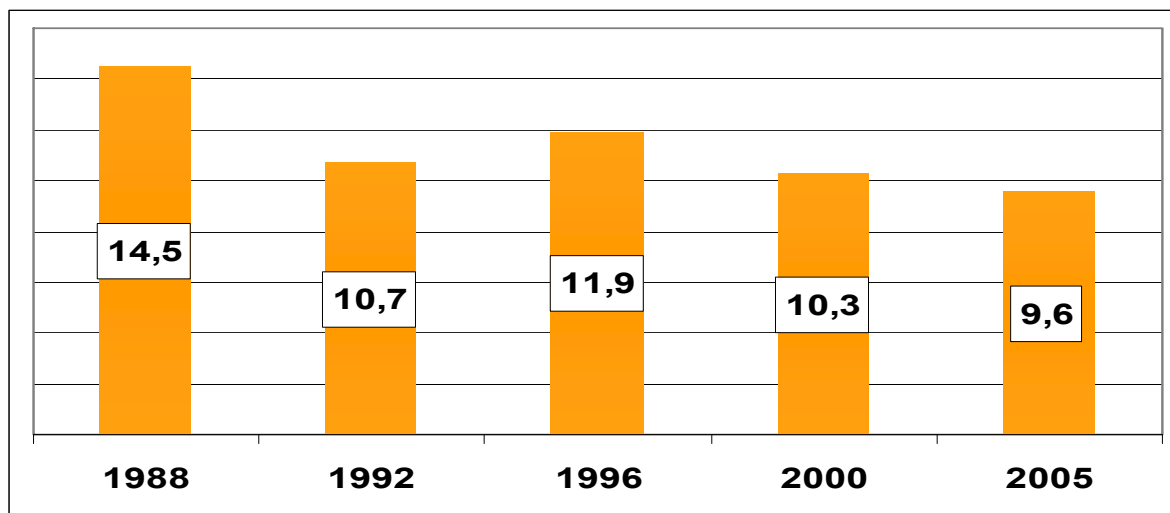
<sup>6</sup> A. Szemberg, *Rolnictwo chłopskie*, [w:] A. Sikorska, L. Ostrowski, A. Szemberg, *Wieś i rolnictwo w 1992 roku*, Studia i Monografie, z. 71, IERiGŻ, Warszawa 1994, s. 69.

<sup>7</sup> A. Szemberg, *op. cit.*, s. 43-44.

<sup>8</sup> A. Sikorska, *op. cit.*, s. 28.



Rysunek 1. Udział gospodarstw emeryckich w strukturze gospodarstw rolnych (w %)



Źródło: Ankieta IERiGŻ-PIB 1988, 1992, 1996, 2000, 2005.

Gospodarstwa emerytów były głównie jednostkami o niewielkiej powierzchni (tab. 1). W 2000 i 2005 roku najczęściej wchodziły one w skład najmniejszych grup obszarowych (od 1 do 2 i od 2 do 5 ha UR). Wraz ze wzrostem powierzchni gospodarstwa rolnego, następował wyraźny spadek udziału jednostek kierowanych przez osoby w wieku poprodukcyjnym. Gospodarstwa kierowane przez emerytów, wśród gospodarstw o areale powyżej 30 ha UR występowały bardzo rzadko i stanowiły tylko około 3% ogółu jednostek o tej wielkości.

Interpretując te różnice warto zaznaczyć, iż w warunkach polskiego rolnictwa obszar użytków rolnych jest nadal głównym wyznacznikiem zdolności produkcyjnych i rozwoju gospodarstw rolnych<sup>9</sup>. Tak wyraźne ograniczenie udziału jednostek kierowanych przez osoby w wieku emerytalnym, wśród gospodarstw dużych, potwierdza tezę, że gospodarstwa silnie ekonomicznie i dysponujące dużym arealem upraw miały również profesjonalne kierownictwo. Były to zazwyczaj osoby relatywnie młode wiekiem i o lepszym wykształceniu. Wysoki udział opisywanych jednostek w najmniejszych grupach obszarowych świadczy o funkcji gospodarstw wyznaczonej im przez rolników emerytów. Nieruchomości rolne stanowiły dla nich głównie miejsce życia, często dodatkową formę aktywności, która dawała przy okazji możliwość zaopatrzenia w produkty rolnicze oraz uzupełnienia źródeł dochodu poprzez sprzedaż niewielkich partii towaru na okolicznych targowiskach.

<sup>9</sup> B. Karwat-Woźniak, *Obszar a potencjał gospodarstwa*, [w:] *Gospodarowanie ziemią rolniczą*, Dodatek do Nowego Życia Gospodarczego, nr 10/2007, Warszawa 2007, s. 14.

Tabela 1. Udział gospodarstw emeryckich według grup obszarowych (w %)

Grupy obszarowe (ha UR)	Procent gospodarstw kierowanych przez osoby w wieku poprodukcyjnym w latach	
	2000	2005
Ogółem	10,3	9,6
ogółem w danej grupie obszarowej = 100		
1 - 2	19,9	18,1
2 - 5	13,3	12,3
5 - 10	7,7	7,7
10 - 15	4,9	3,8
15 - 30	3,0	2,7
30 i więcej	1,8	3,1

Źródło: Ankieta IERiGŻ-PIB 2000, 2005.

Jedną z najbardziej wyrazistych cech charakteryzujących obszary wiejskie w Polsce jest ich regionalne zróżnicowanie pod względem struktur społeczno-ekonomicznych, wpływające m.in. na potencjał rozwojowy rolnictwa. Z badań IERiGŻ-PIB wynika, że w latach 2000-2005 utrzymywały się znaczące różnice w wielkości udziału gospodarstw kierowanych przez osoby w wieku emerytalnym w poszczególnych makroregionach kraju (tab. 2).

Tabela 2. Wysokość udziału gospodarstw kierowanych przez osoby w wieku poprodukcyjnym w makroregionach (w %)

Makroregiony*	Procent rolników w wieku poprodukcyjnym w latach	
	2000	2005
Ogółem	10,3	9,6
Środkowozachodni	4,8	4,2
Środkowowschodni	10,0	8,7
Południowo-wschodni	13,1	13,7
Południowo-zachodni	11,7	8,7
Północny	6,6	7,1

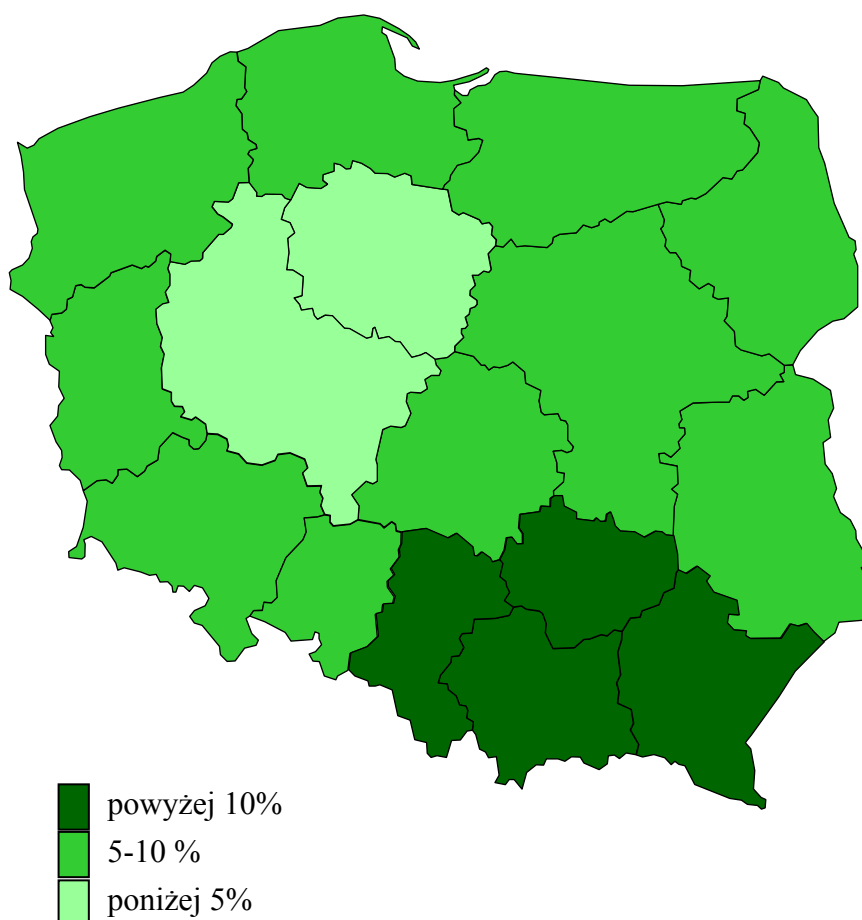
\*Poszczególnym makroregionom odpowiadają następujące województwa: **środkowozachodni** – kujawsko-pomorskie i wielkopolskie; **środkowowschodni** – mazowieckie, lubelskie, łódzkie i podlaskie; **południowo-wschodni** – małopolskie, podkarpackie, śląskie i świętokrzyskie; **południowo-zachodni** – dolnośląskie, lubuskie i opolskie; **północny** – pomorskie, warmińsko-mazurskie i zachodniopomorskie.

Źródło: Ankieta IERiGŻ-PIB 2000, 2005.

W roku 2005 stosunkowo najwięcej, gospodarstw kierowanych przez osoby w wieku poprodukcyjnym było położonych w makroregionie południowo-wschodnim (13,7%). Na tym obszarze, obejmującym województwa: małopolskie, podkarpackie, śląskie i świętokrzyskie, stosunkowo duża gęstość zaludnienia oraz

rozdrobienie struktury agrarnej sprzyjało pozarolniczym formom zarobkowania. W tej sytuacji zajęciami w gospodarstwach rolnych zajmowało się często nie pracujące już najstarsze pokolenie w rodzinie. Jednocześnie na tym terenie więcej niż średnio w kraju (10% wobec 7%) było gospodarstw bez następcy (Aneks tab. A9).

Mapka 1. Przestrzenne rozmieszczenie gospodarstw kierowanych przez osoby w wieku poprodukcyjnym.  
(% wśród ogółu gospodarstw badanych w makroregionie)



Źródło: Ankieta IERiGŻ-PIB 2005.

Najmniej osób w wieku emerytalnym kierowało gospodarstwami położonymi w makroregionie środkowozachodnim (4,2%). Ich odsetek na tym terenie był ponad dwukrotnie mniejszy niż średnio w całym kraju (9,6%) i ponad trzykrotnie mniejszy niż w makroregionie południowo-wschodnim, gdzie natężenie tego zjawiska było największe (13,7%). W województwach: wielkopolskim i kujawsko-pomorskim, wchodzących w skład makroregionu środkowozachodniego, gospodarstwa rolne charakteryzują się wysokim poziomem kultury rolnej, pełnią głównie

funkcje produkcyjne oraz posiadają znaczący areal upraw. Dużą część z nich określa się mianem gospodarstw rozwojowych (38% ogółu). W takich jednostkach kierownicy są relatywnie młodszy, przekonani o istnieniu szans na dalszy postęp produkcyjno-ekonomiczny własnej działalności rolniczej<sup>10</sup>. W gospodarstwach rozwojowych stosunkowo najrzadziej zdarzało się, by kierownikami były osoby w wieku poprodukcyjnym (w tej grupie było ich zaledwie 3,4%)<sup>11</sup>.

## 1.2. Cechy ekonomiczne gospodarstw

Powszechnie uważa się, iż cechująca polskie rolnictwo zbyt duża liczba gospodarstw indywidualnych, w znacznym stopniu wpływa na poziom wydajności produkcji rolniczej, stan zasobów pracy na wsi oraz na jakość egzystencji mieszkańców obszarów wiejskich<sup>12</sup>. Rozdrobniona struktura agrarna łączy się ze zróżnicowaniem gospodarstw pod względem pełnionej funkcji produkcyjnej. Duże jednostki, wytwarzając dobra rolnicze, dążą do umocnienia pozycji na rynku, mniejsze natomiast nie produkują w ogóle, bądź wyłącznie w celach pomocniczych<sup>13</sup>. Z przeprowadzonych badań wynikało, że w grupie jednostek mniejszych, nie zabiegających o pozycję na rynku, mieści się większość gospodarstw kierowanych przez osoby w wieku poprodukcyjnym (rys. 2).

W Polsce areal gospodarstwa nadal w znacznym stopniu wpływa na sytuację ekonomiczną pracujących w nim osób, głównie poprzez wyznaczenie skali produkcji oraz perspektyw rozwojowych warsztatu rolnego<sup>14</sup>. Zauważyć można związek pomiędzy wielkością gospodarstwa, a cechami społeczno-demograficznymi jego użytkowników<sup>15</sup>. Gospodarstwo kierowane przez osobę w wieku poprodukcyjnym było średnio ponad dwukrotnie mniejsze od przeciętnego gospodarstwa rolnego w Polsce. W roku 2005 obejmowało ono przeciętnie 4,6 ha UR. Powierzchnia UR pozostałych jednostek wynosiła przeciętnie 9,8 ha UR. Wzrosła ona w porównaniu do roku 2000 o 10% (tj. z 8,9 do 9,8 ha UR). Mogło to świadczyć o postępującym, choć niezbyt dynamicznym, procesie koncentracji ziemi rolniczej w gospodarstwach mających większe możliwości rozwojowe, jakimi są niewątpliwie gospodarstwa kierowane przez osoby w wieku produkcyjnym.

---

<sup>10</sup> B. Karwat-Woźniak, *Gospodarstwa rozwojowe w procesach dostosowawczych do gospodarki rynkowej*, Studia i Monografie, z. 125, IERiGŻ-PIB, Warszawa 2005, s. 17 i 37.

<sup>11</sup> *Ibidem*, s. 122.

<sup>12</sup> K. Duczkowska-Małysz, *Rolnictwo-wieś-państwo. Wokół interwencji państwa w sferę wsi i rolnictwa*, Warszawa 1998, s. 27.

<sup>13</sup> A. Sikorska, *op. cit.*, s. 10.

<sup>14</sup> A. Sikorska, *Przemiany w strukturze agrarnej gospodarstw chłopskich*, IERiGŻ-PIB, Warszawa 2006, s. 6.

<sup>15</sup> B. Karwat-Woźniak, *op. cit.*, s. 27.

Najmniejsze obszarowo gospodarstwa zarządzane przez osoby w wieku emerytalnym były położone w makroregionie południowo-wschodnim. Przeciętny areal takiego gospodarstwa wynosił tam 2,9 ha UR i był on ponad półtora raza mniejszy niż jednostki kierowanej przez młodszą osobę (Aneks tab. A1). Największe obszarowo arealy upraw posiadali rolnicy emeryci z makroregionu północnego. Na tych terenach dominowały struktury, które zostały ukształtowane przez system rolnictwa uspołecznionego. W tym makroregionie, mimo że średnie gospodarstwo prowadzone przez osobę w wieku poprodukcyjnym było relatywnie duże (7,5 ha UR), to było one ponad dwuipółkrotnie mniejsze od przeciętnej powierzchni gospodarstwa z tego regionu.

Pozaprodukcyjną rolę gospodarstw potwierdza sposób wykorzystania ziemi w jednostkach prowadzonych przez emerytów. Niespełna jedna trzecia gospodarstw odłogowała grunty. Obszar odłogowany stanowił siódmą część całkowitej powierzchni UR tych gospodarstw. Starsi kierownicy często decydowali się na zmniejszenie arealu upraw. Taką decyzję podjął między 2000 a 2005 rokiem co dziesiąty badany. Średni obszar zmniejszenia wynosił 2,1 ha. W jednostkach kierowanych przez osoby w wieku produkcyjnym odłogowano grunty znacznie rzadziej. Dotyczyło to co ósmego gospodarstwa (rys. 2).

O ograniczaniu działalności ekonomicznej gospodarstw prowadzonych przez emerytów świadczą również zebrane dane dotyczące ich wyposażenia w mechaniczną siłę pociągową i maszyny rolnicze. Z danych wynika, że gospodarstwa rolne kierowane przez osoby w wieku poprodukcyjnym były znacznie gorzej wyposażone niż pozostałe warsztaty rolne w mechaniczną siłę pociągową i maszyny rolnicze (Aneks tab. A2 i A3). Najlepsza sytuacja wystąpiła w odniesieniu do wyposażenia w siłę pociągową. W roku 2005, 59% rolników w wieku emerytalnym posiadało ciągnik. Wśród gospodarstw pozostałych kierowników, stopień mechanizacji siły pociągowej był znacznie wyższy, gdyż w 2005 roku ciągnik posiadało prawie 79% rolników, a 20% dysponowało więcej niż jedną tego typu maszyną. Należy również podkreślić, iż gospodarstwa prowadzone przez osoby w wieku poprodukcyjnym, były wyposażone w bardziej przestarzały i wyeksploatowany park maszynowy niż jednostki kierowane przez osoby młodsze. W pierwszej grupie, wyższy był odsetek gospodarstw z urządzeniami starszymi niż 11 lat (ponad 92% ciągników i 85% maszyn do produkcji polowej). Analogiczne wskaźniki wśród pozostałych gospodarstw wynosiły 87% i 79%.

Pod względem liczby posiadanych budynków gospodarczych, gospodarstwa prowadzone przez emerytów tylko nieznacznie ustępowały pozostałym jednostkom. Równocześnie dłuższy okres używalności w pierwszej z wymienionych grup oraz mniejsza motywacja do unowocześniania majątku produkcyjnego przełożyła się na gorszy stan techniczny posiadanych zasobów

(Aneks tab. A4). Potwierdzają to opinie rolników o jakości posiadanych budynków inwentarskich. Wśród kierowników emerytów, 22% respondentów oceniło stan techniczny swoich budynków jako zły, natomiast w gospodarstwach kierowanych przez osoby w wieku produkcyjnym, takie opinie wyrażone zostały zaledwie przez 11% badanych.

Przy ocenie stanu wyposażenia w budynki i w budowlę gospodarcze, ważnym elementem jest stopień ich dopasowania do aktualnych potrzeb z racji prowadzonej działalności rolniczej (Aneks tab. A4). W grupie kierowników w wieku emerytalnym przeważały również opinie o niedopasowaniu zasobów w stosunku do potrzeb. Częściej dotyczyło to sytuacji, w których zasoby budowlane były za duże niż za małe. Mniejsze rozbieżności występowały w grupie gospodarstw kierowanych przez osoby w wieku produkcyjnym. Deklaracje o niedostosowaniu budynków do własnych potrzeb były rzadsze. Należy również podkreślić, że w tym ostatnim przypadku przeważały opinie o zbyt małych zasobach budowlanych w stosunku do rodzaju i skali produkcji.

Opisywane gospodarstwa stosunkowo rzadko produkowały na sprzedaż. W roku 2000, udział jednostek nie sprzedających produkcji rolniczej w grupie gospodarstw prowadzonych przez osoby w wieku emerytalnym był o 11,4 p.p. wyższy niż wśród pozostałych gospodarstw (20,8% wobec 9,4%). W roku 2005, ta różnica stanowiła już 19,6 p.p. (30,9% wobec 11,3%). Świadczyło to o coraz częstszym wycofywaniu się z produkcji na rynek grupy rolników w starszym wieku.

Gospodarstwa emerytów nie tylko rzadziej produkowały na rynek, ale również cechowała je coraz mniejszą skalą sprzedaży niż pozostałe jednostki. W 2005 roku średnia wartość produkcji towarowej na jedno gospodarstwo kierowane przez osobę w wieku poprodukcyjnym wyniosła 16,3 tys. zł. Była to kwota o ponad połowę mniejsza niż uzyskiwana przez pozostałe jednostki – 38,1 tys. zł. Większość rolników emerytów (ponad dwie trzecie) za sprzedaż towarów rolnych uzyskiwała nie więcej niż 7 tys. zł rocznie. Takie transakcje zawierano głównie na targowisku i z sąsiadami, a ich przedmiotem były zróżnicowane produkty: owoce, warzywa, ziemniaki lub jaja. Tylko nieliczni rolnicy będący w wieku emerytalnym zdołali zbudować trwalsze powiązania z rynkiem (rys. 2). Posiadanie stałych odbiorców oraz umów kontraktacyjnych zadeklarował co siódmy z tej grupy badanych, przy czym w taki sposób sprzedawano zazwyczaj produkty zwierzęce.

Gospodarstwa, których kierownikami były osoby w wieku poprodukcyjnym, charakteryzowały się na ogół niską skalą produkcji towarowej oraz nietrwałymi powiązaniem z rynkiem. Funkcjonowanie w warunkach rynkowych zmusza rolników do ciągłego przystosowywania gospodarstw do zmieniających się warunków zewnętrznych. Często wymaga to zmiany kierunków produkcji,

co łączy się z działaniami inwestycyjnymi. Zakres i rodzaj prowadzonych inwestycji wpływa bowiem na możliwości rozwojowe poszczególnych gospodarstw, co jest uzależnione od możliwości finansowych ich właścicieli. Dochody z produkcji rolniczej, w gospodarstwach małych (w tym prowadzonych przez emerytów) były stosunkowo niewielkie, a ich użytkownicy nie mieli zazwyczaj motywacji ani środków na inwestycje. W tej sytuacji, adaptacja do zmieniających się warunków gospodarczych była utrudniona. Często podkreśla się, iż rolnicy z małych gospodarstw mają jedynie środki na drobne inwestycje odtworzeniowe, a ich rozmiar nie zapewnia reprodukcji majątku trwałego<sup>16</sup>.

Powyższą tezę potwierdzają zebrane dane. Ogółem w latach 2000-2005 w blisko 54% gospodarstwach kierowanych przez rolników emerytów prowadzono działalność inwestycyjną<sup>17</sup>, na którą wydano przeciętnie 11 tys. złotych. W większości przypadków (46% gospodarstw) były to niewielkie inwestycje w domy mieszkalne. Inwestycje związane z odtworzeniem posiadanego majątku produkcyjnego realizowano zaledwie w 17% jednostek. Inwestycje w działalność nierolniczą występowały incydentalnie (0,3%). W porównaniu z opisywaną grupą zdecydowanie większą aktywnością inwestycyjną cechowały się jednostki prowadzone przez osoby w wieku produkcyjnym. W tej grupie ogółem w ponad 67% gospodarstw dokonano inwestycji, średnio na kwotę 38 tys. złotych. Także w tym przypadku najczęściej inwestowano w dom mieszkalny (48% gospodarstw). Jednocześnie w porównaniu do rolników emerytów, pozostali badani znacznie częściej przeznaczali środki finansowe na majątek produkcyjny (41% wobec 17%) – budynki gospodarcze, ich wyposażenie, siłę pociągową, stado podstawowe i ziemię (rys. 2).

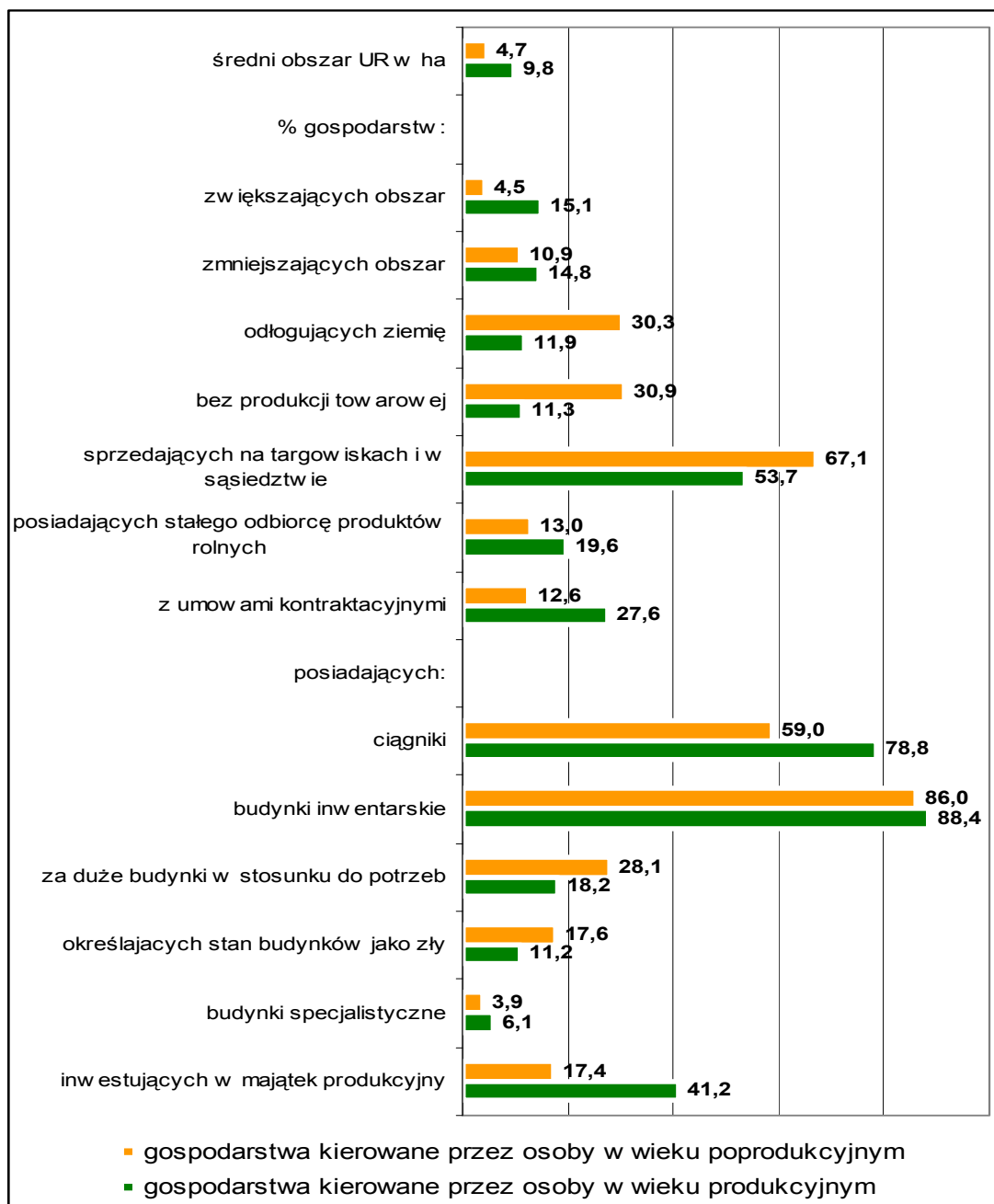
Różnice w działalności inwestycyjnej pomiędzy porównywanymi gospodarstwami występowały również wcześniej, ale w ostatnim badaniu zaznaczyły się one szczególnie w odniesieniu do działań bezpośrednio oddziałujących na możliwości produkcyjne gospodarstw (Aneks tab. A5). W latach 1996-2000 udział jednostek inwestujących w trwałe środki produkcji w grupie gospodarstw prowadzonych przez emerytów był o 18,7 p.p. niższy niż wśród pozostałych (15,6% wobec 34,3%).

---

<sup>16</sup> W. Józwiak, *Procesy dostosowawcze gospodarstw rolnych do zmiennej sytuacji rynkowej*, [w:] (red.) A. Woś, *Rolnictwo polskie w okresie transformacji systemowej*, IERiGŻ-PIB, Warszawa 1998, s. 20.

<sup>17</sup> Za gospodarstwo inwestujące uznano wszystkie jednostki, które w latach 2000-2005 dokonały zakupów ziemi, produkcyjnych środków trwałych lub przeprowadzały prace budowlano-modernizacyjne w domu lub w budynkach gospodarczych za kwotę co najmniej 1500 złotych.

Rysunek 2. Wybrane cechy gospodarstw w podziale na jednostki prowadzone przez rolników w wieku emerytalnym i pozostałe



Źródło: Ankieta IERiGŻ-PIB 2005.

W latach 2000-2005 ten dystans był jeszcze większy, (17,1% wobec 41,2%). Narastanie tych dysproporcji było głównie wynikiem zwiększenia częstości działań inwestycyjnych przez rolników w wieku produkcyjnym. W porównywanych grupach gospodarstw powiększyły się również dysproporcje w poziomie nakładów pieniężnych na inwestycje produkcyjne. W latach 1996-2000 w gospodarstwach rolników w wieku produkcyjnym wydawano na ten cel przeciętnie ponad dwukrotnie więcej niż w jednostkach



emeryckich (26,2 tys. zł wobec 10,8 tys. zł). W kolejnym okresie (2000-2005) różnica w średnich nakładach inwestycyjnych na gospodarstwo była już ponad trzykrotna (38 tys. zł wobec 11 tys. zł).

W 2005 roku pytano również rolników o ich zamierzenia inwestycyjne na najbliższe lata. Na podstawie tych danych można stwierdzić, że dystans w poziomie wyposażenia jednostek prowadzonych przez emerytów w odniesieniu do pozostałych grup będzie się powiększał (Aneks tab. A6). Należy przypuszczać, iż nie zmieni się przeznaczenie i funkcja opisywanych gospodarstw. Niespełna co siódmy rolnik emeryt zamierzał w najbliższej przyszłości przeznaczyć środki finansowe na działalność rolniczą. Plany inwestycyjne na kolejne lata pozostałych kierowników były względnie stabilne i odpowiadały poziomowi inwestycji dokonanych w przeszłości. Takie działania zadeklarował bowiem w najbliższej przyszłości niemal co drugi z nich.

Przedstawione informacje, charakteryzujące zasobność gospodarstw kierowanych przez rolników w wieku emerytalnym, wskazują na ich niewielki majątek, znacznie uboższy od pozostałych jednostek. Włączenie się takich gospodarstw na szerszą skalę w działalność produkcyjną byłoby zadaniem utrudnionym, zwłaszcza że pełnią one głównie funkcję samozaopatrzenia w żywność. Istotną pozostaje odpowiedź na pytanie o potencjalną poprawę polskich struktur rolnych, w przypadku ograniczenia rozpowszechnienia gospodarstw analizowanej kategorii. Dysponując danymi ankietowymi, zebranymi przez IERiGŻ-PIB, można w przybliżeniu oszacować te wielkości. Wykluczając jednostki kierowane przez osoby w wieku poprodukcyjnym ze zbioru wszystkich gospodarstw indywidualnych w Polsce, otrzymuje się liczbę 1611,3 tys. podmiotów<sup>18</sup>. Przeciętna powierzchnia UR pozostająca do ich dyspozycji zwiększyłaby się nieznacznie i wyniosłaby średnio 10,3 ha UR<sup>19</sup>. Włączenie majątku produkcyjnego opisywanych jednostek do zasobów pozostałych podmiotów, jak wynika z wcześniej przytoczonych danych, nie zwiększyłoby ich konkurencyjności. Powyższe liczby świadczą o tym, że pominięcie gospodarstw zarządzanych przez rolników emerytów w ekonomicznej strukturze obszarów wiejskich, tylko częściowo poprawiło by jej obraz.

---

<sup>18</sup> Według danych GUS w 2005 roku było w Polsce 1782,3 tys. gospodarstw indywidualnych. Na podstawie przeprowadzonych badań przez IERiGŻ-PIB można oszacować, iż gospodarstw emeryckich (stanowiły 9,6% ogółu) było około 173 tys.

<sup>19</sup> W próbie IERiGŻ-PIB całkowita powierzchnia UR 3705 gospodarstw wynosiła w 2005 roku 34 533 ha UR, natomiast gospodarstw emeryckich było 356 i posiadały one 1645,7 ha UR.

### 1.3. Cechy społeczno-demograficzne kierowników gospodarstw w wieku emerytalnym i ich rodzin

Cechy społeczno-demograficzne osób kierujących gospodarstwami są szczególnie istotne z punktu widzenia prowadzonej działalności rolniczej. Nabyte umiejętności i zaangażowanie w pracę decydują w dużym stopniu o efektywności gospodarowania. Oprócz tego, to właśnie kierownicy wyznaczają funkcję, jaką spełnia gospodarstwo wobec użytkujących je osób.

Opisując strukturę społeczno-demograficzną ludności związanej z indywidualnymi gospodarstwami rolnymi, często wskazuje się, iż jednostki, których aktywność rynkowa jest ograniczona, mają gorszy potencjał rozwojowy. Dzieje się tak m.in. dlatego, że zamieszkują je głównie osoby starsze, kobiety i ludność słabiej wykształcona<sup>20</sup>. Z tą grupą jednostek związanych było około 7% ogółu ludności żyjącej w rodzinach posiadających gospodarstwo rolne. Jest to więc populacja stosunkowo nieliczna. Można szacować, iż w liczbach bezwzględnych jest to grupa składająca się z 520 tys. osób<sup>21</sup>.

W indywidualnych gospodarstwach rolnych, zwyczajowo rolę kierownika pełni mężczyzna<sup>22</sup>. Na ogół jest to związane ze specyfiką pracy na roli oraz zaznaczającą się coraz wyraźniej tendencją oddzielania obowiązków w gospodarstwie domowym od pracy przy produkcji rolniczej. Potwierdza to fakt, że wśród osób prowadzących gospodarstwo rolne w wieku produkcyjnym zdecydowaną większość stanowili mężczyźni – 81% (rys. 3).

Odmienna sytuacja dotyczyła jednostek, których właścicielami były osoby w wieku emerytalnym. Mężczyźni stanowili 54% kierowników z tej grupy. Wysoki udział kobiet-kierowniczek (46%) był spowodowany na ogół sytuacją rodzinną. Kobiety emerytki prowadziły gospodarstwo wtedy, gdy nie mógł tego robić współmałżonek np.: z powodu śmierci, choroby lub pracy zarobkowej, podejmowanej poza rolnictwem. Ponadto kobiety wcześniej niż mężczyźni osiągają wiek emerytalny oraz cechuje ich przeciętnie dłuższe trwanie życia, dzięki czemu ich udział w grupie kierowników w wieku poprodukcyjnym naturalnie się powiększa. Z badań przeprowadzonych przez IERiGŻ-PIB wynika, że kobiety emerytki znacznie częściej niż mężczyźni pełniły funkcje kierownika gospodarstwa, gdy w rodzinie nie było współmałżonka oraz kiedy w gospodarstwie nie wytwarzano produkcji z przeznaczeniem na rynek (Aneks tab. A7 i A8). W jednostkach, gdzie funkcję kierowni-

---

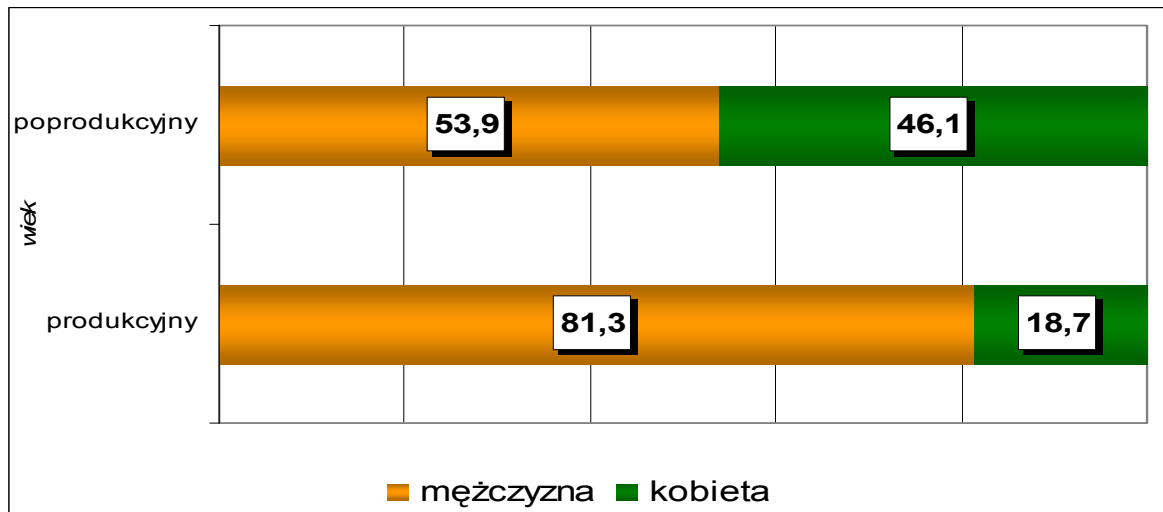
<sup>20</sup> A. Sikorska, *op. cit.*, s. 26.

<sup>21</sup> Jak podaje GUS, w 2005 roku ludność w gospodarstwach indywidualnych ogółem liczyła 7 457,7 tys. osób.

<sup>22</sup> A. Wrzochalska, *Kobiety kierujące gospodarstwami rolnymi*, IERiGŻ, Warszawa 2003, s. 43.

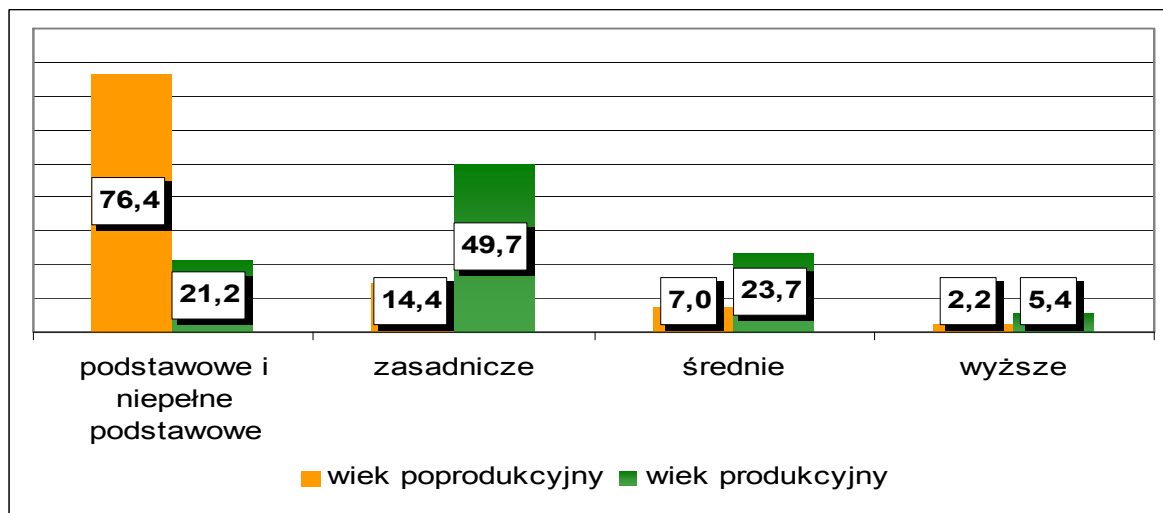
ka gospodarstwa sprawował mężczyzna w wieku emerytalnym, celem działalności produkcyjnej relatywnie częściej była sprzedaż, a rodziny były tam zdecydowanie liczniejsze i składały się z dwóch lub większej liczby osób.

Rysunek 3. Płeć kierowników gospodarstw (w %)



Źródło: Ankieta IERiGŻ-PIB 2005.

Rysunek 4. Wykształcenie ogólne kierowników gospodarstw (w %)



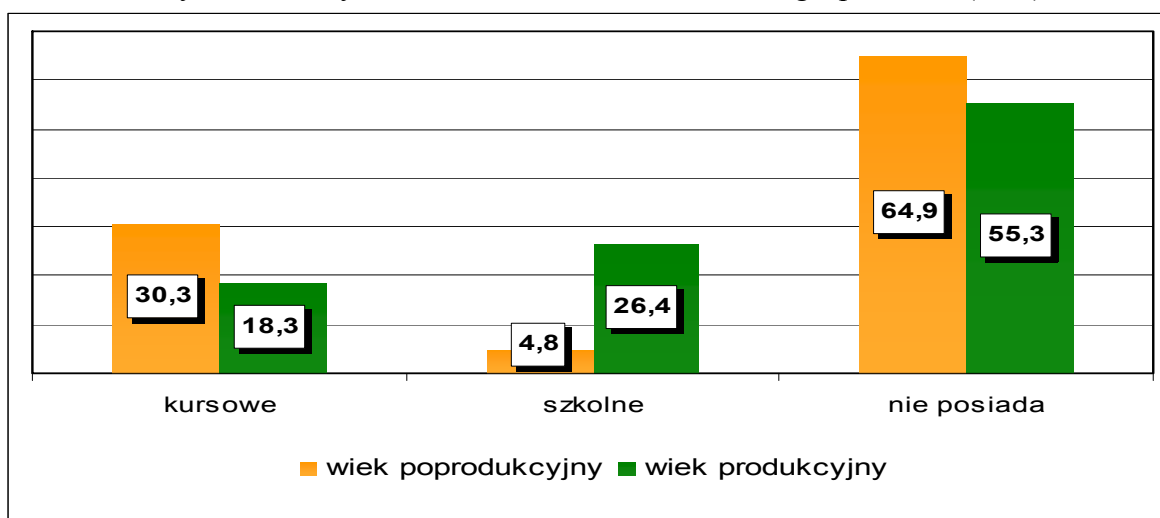
Źródło: Ankieta IERiGŻ-PIB 2005.

Wymogi gospodarki rynkowej oraz funkcjonowanie polskiego rolnictwa w warunkach wspólnej polityki rolnej UE, wymusza na prowadzących gospodarstwa rolne aktywne postawy zawodowe i konieczność dostosowywania się do licznych zmian. Coraz bardziej istotne stają się działania na rzecz wzrostu efektywności produkcji, wydajności pracy, specjalizacji, czy upraszczania profilu produkcyj-

nego<sup>23</sup>. Z tego względu bardzo istotne są umiejętności osób zarządzających gospodarstwem oraz ich wykształcenie (rys. 4).

Zdecydowana większość kierowników gospodarstw w wieku poprodukcyjnym posiadała wykształcenie niepełne podstawowe lub podstawowe (76%). Zaledwie 14% z nich miało wykształcenie zasadnicze, a tylko 2% wyższe. Na tym tle zdecydowanie lepiej wyedukowane były osoby w wieku produkcyjnym. Prawie 50% ankietowanych z tej grupy stanowiły osoby z wykształceniem zasadniczym, 23% – ze średnim, a ponad 5% – z wyższym.

Rysunek 5. Wykształcenie rolnicze kierowników gospodarstw (w %)



Źródło: Ankieta IERiGŻ-PIB 2005.

Najistotniejsze z punktu widzenia prowadzenia profesjonalnej działalności rolniczej – kwalifikacje rolnicze – nie były nazbyt rozpowszechnione w obu opisywanych grupach kierowników (rys. 5). Kierownicy w wieku aktywności zawodowej częściej niż emeryci posiadali wykształcenie rolnicze nabyte w szkołach (26% wobec 5%). Jednocześnie więcej kierowników w wieku emerytalnym niż młodszych rolników miało ukończone kursy rolnicze (30% wobec 18%). Było to związane z formalnymi zarządzeniami obowiązującymi w przeszłości, wymagającymi od osób prowadzących gospodarstwo indywidualne ukończenia kursów dających tytuł rolnika kwalifikowanego.

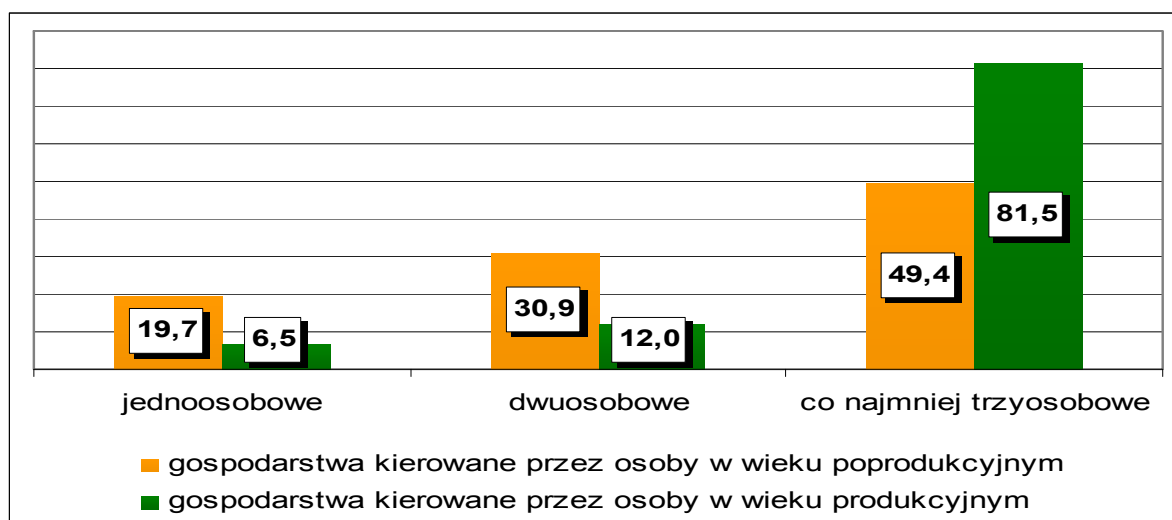
Dane dotyczące struktury demograficznej ludności Polski wskazują, że rodziny wiejskie charakteryzują się większą liczbą osób niż miejskie. Dotyczy to zwłaszcza rodzin użytkujących gospodarstwo rolne. Według danych zgromadzonych w 2005 roku przez IERiGŻ-PIB, rodzina posiadająca więcej niż 1 ha UR przeciętnie liczyła 4,1 osoby. Jednak, kiedy kierownikiem gospodarstwa rolnego była osoba w wieku emerytalnym, wskaźnik ten był znacznie niższy i wynosił

<sup>23</sup> K. Duczkowska-Małysz, *op. cit.*, s. 45.

średnio 3,0 osoby. Mniejsza liczebność osób w takich rodzinach wiązała się z schyłkową fazą jej rozwoju i związanego z tym rozpowszechnienia w tej grupie jednoosobowych i dwuosobowych gospodarstw domowych. W grupie emerytów odsetek gospodarstw rolnych prowadzonych samotnie wynosił w roku 2005 niepełna 20%, natomiast rodzin dwuosobowych było 31%. W pozostałych gospodarstwach analogiczne wskaźniki wynosiły odpowiednio 7% i 12% (rys. 6).

W gospodarstwach emerytów najczęściej nie prowadzono żadnej aktywności rynkowej, bądź produkowano niewielkie partie towaru, o niskiej wartości (nie przekraczającej 7 tys. zł rocznie). Taka sytuacja dotyczyła 80% z nich. Małą aktywność rolniczą tych jednostek łączyć należy m.in. z opisaną fazą schyłkową rodziny oraz przytoczoną liczebnością osób w jej składzie.

Rysunek 6. Wielkość rodzin z wybranych grup gospodarstw (w %)



Źródło: Ankieta IERiGŻ-PIB 2005.

Struktura ludności według wieku, a przede wszystkim wzajemne relacje pomiędzy wielkościami zbioru osób w wieku: przedprodukcyjnym, produkcyjnym i poprodukcyjnym, mają istotne znaczenie, ponieważ ilustrują potencjał zasobów pracy określonych zbiorowości. Istotne różnice pomiędzy populacjami związanymi z opisywanymi grupami gospodarstw zaznaczyły się w podziale według wieku (tab. 3). Z natury rzeczy z gospodarstwami emeryckimi częściej niż z pozostałymi związane były osoby starsze. Niepełna połowa tych osób przekroczyła już wiek emerytalny, mniej niż połowa była w wieku produkcyjnym, a tylko niespełna co dziesiąta osoba była w wieku przedprodukcyjnym.

Inna sytuacja miała miejsce w gospodarstwach rolnych, w których kierownikiem była osoba w wieku produkcyjnym. W tych jednostkach ponad dwie trzecie populacji było w wieku ustawowej aktywności zawodowej, a prawie co czwarty mieszkaniec opisywanej grupy gospodarstw był jeszcze w wieku przed-

produkcyjnym, tj. nie miał jeszcze ukończonych 18 lat. Opisywane różnice w strukturze demograficznej obu typów gospodarstw świadczą o tym, że gospodarstwa kierowane przez starszych rolników składały się często z osób samotnych i małżeństw w wieku emerytalnym. Bardzo rzadko opisywaną grupę jednostek tworzyły rodziny wielopokoleniowe.

Tabela 3. Struktura ludności z wyróżnionych grup gospodarstw według płci i wieku (w %)

Gospodarstwa kierowane przez osoby w wieku	Procent osób w wieku:				Procent	
	przedprodukcyjnym	produkcyjnym		poprodukcyjnym	mężczyzn	kobiet
		mobilnym	niemobilnym			
	suma wiersza = 100				suma wiersza = 100	
poprodukcyjnym	10,1	31,6	9,3	49,0	47,8	52,2
produkcyjnym	23,0	40,8	23,6	12,6	51,1	48,9

Źródło: Ankieta IERiGŻ-PIB 2000, 2005.

Relatywnie niewielki udział osób w wieku produkcyjnym w gospodarstwach prowadzonych przez emerytów świadczył także o tym, że niewiele było w tej grupie rodzin o zróżnicowanych źródłach utrzymania, ponieważ cechy demograficzne ograniczały aktywność zawodową. Osoby zamieszkujące te gospodarstwa rzadziej uzyskiwały dochody poprzez zarobkowanie (poza gospodarstwem pracowało 15% ludności z jednostek emeryckich, o 5 p.p. mniej niż w pozostałych jednostkach)<sup>24</sup>. Mniej czasu poświęcały one także na działalność rolniczą. Równocześnie tylko 18% osób spośród wszystkich aktywnych zawodowo trudniło się głównie działalnością rolniczą<sup>25</sup>. Ich praca miała charakter stały i była wykonywana w pełnym wymiarze czasu<sup>26</sup>. Z kolei w grupie pozostałych jednostek, odsetek takich osób wśród aktywnych zawodowo okazał się zdecydowanie wyższy i wyniósł 29%. Dodatkowo, cechy struktury demograficznej rodzin z wybranych grup gospodarstw, decydowały, że 53% pracujących przy produkcji rolniczej stanowiły osoby w starszym wieku. Dla porównania, w pozostałych gospo-

<sup>24</sup> Wzięto pod uwagę osoby mające 18 lat i więcej.

<sup>25</sup> Jednym ze wskaźników wydajności pracy może być zestawienie wartości produkcji towarowej na jednego zatrudnionego w pełnym wymiarze czasu pracy (1 pełnozatrudnionego) w gospodarstwie rolnym. Zgodnie z obliczeniami GUS 1 pełnozatrudniony pracuje w gospodarstwie rolnym 2120 godzin w ciągu 1 roku. (GUS, *Charakterystyka gospodarstw rolnych w 2005* Warszawa 2006, s. 26-27.) W analizowanym okresie w gospodarstwach emeryckich w 2005 roku średnia wartość produkcji towarowej na jednego pełnozatrudnionego wyniosła 20 613 złotych, co stanowiło 66% wydajności pozostałych warsztatów rolnych.

<sup>26</sup> Dla wyników ekonomicznych gospodarstwa, najbardziej istotne znaczenie ma praca wykonywana właśnie w ten sposób, [w:] A. Sikorska, *op. cit.*, s.28.

darstwach takie sytuacje występowały niezwykle rzadko i dotyczyły tylko 1% aktywnych zawodowo.

Odmienna była również struktura płci ludności związanej z badanymi gospodarstwami rolnymi. Wśród osób z rodzin emeryckich więcej było kobiet niż mężczyzn. Kobiety stanowiły 52% ogółu ludności wchodzącej w skład tej grupy, a mężczyźni 48%. Odwrotna sytuacja miała miejsce w przypadku rodzin związanych z resztą gospodarstw. W ich zbiorze większy był udział mężczyzn (51%) niż kobiet (49%). Przedstawiony podział ludności według płci był podobny we wszystkich częściach kraju. W tych podmiotach zaznaczyły się bardzo niewielkie różnice przestrzenne (Aneks tab. A10). Wyjątek stanowiła sytuacja w makroregionie środkowozachodnim, gdzie w gospodarstwach emeryckich odsetek mężczyzn był wyraźnie większy od odsetka kobiet (odpowiednio 54% wobec 46%). Większy udział kobiet niż mężczyzn w większości regionów kraju należy łączyć z dłuższym przeciętnym okresem życia kobiet<sup>27</sup>.

Ludność wiejska w Polsce od lat charakteryzowała się niższym poziomem wykształcenia niż mieszkańcy miast. Było to uwarunkowane szeregiem czynników, a przede wszystkim z gorszym dostępem do placówek edukacyjnych niż ludność miejska. Obok niedostatków infrastrukturalnych, a także słabego rozwoju nierolniczych funkcji wsi, duże znaczenie miały niskie aspiracje edukacyjne. Przed transformacją ustrojową awans społeczno-zawodowy i uzyskiwane dochody w zawodzie rolnika w małym stopniu łączyły się z poziomem wykształcenia<sup>28</sup>. W tej sytuacji dominująca część osób starszych żyjąca na wsi, posiadała wykształcenie podstawowe lub niepełne podstawowe (tab. 4). Chociaż w ostatnim okresie odnotowano znaczny wzrost poziomu skolaryzacji ludności wiejskiej, to był on selektywny i zaznaczył się głównie w gospodarstwach silnych ekonomicznie. Te zależności potwierdza również zebrany materiał empiryczny dotyczący poziomu wykształcenia osób z rodzin z wybranych grup gospodarstw. Ponad połowa osób zamieszkałych w gospodarstwach kierowanych przez emerytów miała wykształcenie podstawowe i niepełne podstawowe, a jedna czwarta zasadnicze. Wykształceniem wyższym legitymowało się niespełna co dwudziesty z populacji związanej z jednostkami prowadzonymi przez osoby w wieku emerytalnym. Inaczej poziom wykształcenia przedstawiał się w jednostkach prowadzonych przez osoby w wieku produkcyjnym. W gospodarstwach prowadzonych przez rolników z tej grupy, więcej było osób ze szkolnymi kwalifikacjami zawodowymi. Zgodnie z ogólną prawidłowością w obu zbiorowościach kobiety były lepiej wykształcone niż mężczyźni.

---

<sup>27</sup> Kobiety mieszkające na wsi żyją średnio ponad 79 lat, a mężczyźni 70 lat, [w:] GUS, *op. cit.*, s. 51.

<sup>28</sup> A. Sikorska, *op. cit.*, s. 37.

Tabela 4 . Wykształcenie ludności z wybranych grup gospodarstw (w %)

Wykształcenie ogólne	Gospodarstwa kierowane przez osoby w wieku:					
	poprodukcyjnym			produkcyjnym		
	ogółem	mężczyźni	kobiety	ogółem	mężczyźni	kobiety
podstawowe i niepełne podstawowe	53,8	54,7	52,6	35,8	28,5	35,8
zasadnicze	25,7	30,6	19,9	43,3	46,4	30,8
średnie	15,8	12,1	20,3	15,3	21,1	27,3
wyższe	4,7	2,6	7,2	5,6	4,0	6,1

Źródło: Ankieta IERiGŻ-PIB 2005.

#### 1.4. Warunki materialno-bytowe

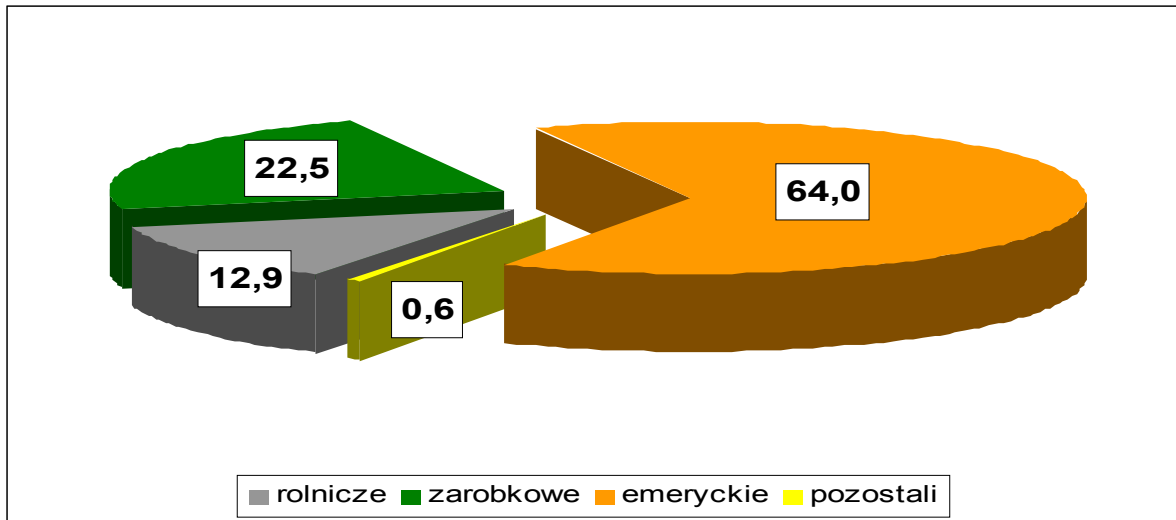
Obok działalności produkcyjnej będącej ważnym źródłem utrzymania gospodarstwa rodzinne pełnią wobec swoich użytkowników inne funkcje. Użytkowana nieruchomość rolna może stanowić główne źródło utrzymania lub być przede wszystkim miejscem zamieszkania dla osób, które czerpią dochody ze źródeł pozarolniczych. Ze względu na czynnik demograficzny gospodarstwa kierowane przez osoby w wieku poprodukcyjnym pełniły na ogół tę drugą funkcję (rys. 7). Najczęstszymi wśród nich były jednostki, których użytkownicy utrzymywali się głównie z emerytur i rent. Taka sytuacja dotyczyła ponad połowy, bo aż 64% rodzin. Dla blisko 23% rodzin z tego typu gospodarstw, dominujące źródło dochodu stanowiły zarobki, a tylko dla 13% dochody z rolnictwa. W tym przypadku były to głównie rodziny wielopokoleniowe. Odpowiednio do głównych źródeł utrzymania, w ogólnej kwocie tworzącej budżety rodzin emerytów, prawie 47% stanowiły dochody niezarobkowe, 30% zarobkowe, a tylko 23% pochodziło ze sprzedaży produkcji rolniczej.

Na ogół zakłada się, iż najważniejszym wskaźnikiem obrazującym rzeczywiste położenie materialne rodzin jest średni dochód przypadający na jedną osobę. W przeprowadzonych badaniach z tego zakresu potwierdza się prawidłowość, iż dochód na jedną osobę maleje wraz ze wzrostem liczby osób w rodzinie<sup>29</sup>. Średni roczny dochód na jedną rodzinę wśród rolników w wieku poprodukcyjnym wyniósł w 2005 roku 27,1 tys. zł. W pozostałych rodzinach wskaźnik ten był większy o 38,4% i wynosił 37,5 tys. zł. Z kolei średni dochód na jedną osobę w rodzinie był nieco wyższy w grupie rodzin z jednostek emeryckich niż wśród reszty badanych i stanowił 9,1 tys. zł wobec 8,9 tys. zł.

<sup>29</sup> B. Chmielewska, *Źródła nierówności społecznych*, Studia i Monografie, z. 122, IERiGŻ, Warszawa 2004, s. 129.



Rysunek 7. Struktura rodzin z gospodarstw emeryckich według kategorii społeczno-ekonomicznych (w %)\*



\*W badaniach IERiGŻ-PIB w 2005 roku wyodrębniono trzy następujące grupy rodzin ze względu na dominujący rodzaj przychodu: rolnicze (główny przychód stanowiła tam działalność rolnicza, przy obliczaniu dochodów wzięto pod uwagę 40% jej wartości); zarobkowe (główny dochód stanowiły tam praca zarobkowa poza rolnictwem – praca najemna i praca na własny rachunek); emeryckie (najwyższy przychód stanowiły tam świadczenia emerytalno-rentowe).

Źródło: Ankieta IERiGŻ-PIB 2005.

Poziom uzyskanych środków pieniężnych przez gospodarstwo domowe jest podstawowym determinantem standardu życia rodziny. W badaniach IERiGŻ-PIB charakteryzowano go za pomocą wyposażenia gospodarstw domowych w niektóre dobra materialne. Zebrano materiały o wyposażeniu mieszkań (centralne ogrzewanie, łazienka, WC, kanalizacja), przedmiotach umożliwiających funkcjonowanie gospodarstwa domowego (np. pralka, odkurzacz, urządzenia medialne) oraz dobrach wykorzystywanych w procesie komunikowania się (np. telefony). Współcześnie przedmioty te stanowią zasób charakterystyczny dla przeciętnego gospodarstwa domowego w Polsce.

Analizując zgromadzony materiał należy stwierdzić, że rodziny żyjące w gospodarstwach domowych emerytów cechował nieznacznie niższy niż pozostałe poziom dobrobytu. Świadczył o tym zarówno stan techniczny budynków mieszkalnych, jak i ich standard pod względem wyposażenia w instalacje techniczno-sanitarne oraz skala posiadania przedmiotów trwałego użytkowania. Sytuacja ta dotyczyła wszystkich wyodrębnionych w badaniu dóbr (tab. 5).

Tabela 5. Wyposażenie gospodarstw domowych w wybrane dobra i urządzenia (w %)

Wyszczególnienie	Gospodarstwa kierowane przez osobę w wieku		
	poprodukcyjnym	produkcyjnym	
Wyposażenie na 100 mieszkań w:			
Wodociąg	70,4	77,5	
Łazienka	83,7	88,6	
Bojler	74,6	79,9	
WC	80,3	85,0	
Centralne ogrzewanie	74,2	79,4	
Sprzęt AGD na 100 gospodarstw domowych:			
Pralka automatyczna	57,4	69,9	
Maszyna do szycia	45,8	46,2	
Odkurzacz	81,1	87,7	
Lodówka	90,7	98,6	
Zamrażarka	63,0	68,5	
Robot kuchenny	25,9	29,0	
Kuchnia	gazowa, elektryczna	89,1	94,7
	mikrofalowa	15,7	24,1
Zmywarka naczyń	3,2	4,7	
Prasowalnica elektryczna	3,4	3,9	
Urządzenia medialne na 100 rodzin:			
Radio-magnetofon	79,8	86,2	
Telewizor	88,8	98,0	
Kamera wideo	4,8	6,4	
Magnetowid	40,3	43,9	
Komputer	16,7	33,3	
Antena satelitarna	25,2	30,1	
Pozostałe wybrane dobra na 100 rodzin:			
Motocykl	5,2	5,5	
Samochód osobowy	1 w rodzinie	57,4	72,3
	2 w rodzinie	6,9	9,9
Telefon	przewodowy	73,9	80,7
	komórkowy	19,0	57,2

Źródło: Ankieta IERiGŻ-PIB 2005.

Przy interpretacji różnic w standardzie mieszkania oraz posiadania wybranych dóbr należy brać pod uwagę fazę rozwoju rodziny, która nie tylko warunkuje odmienne potrzeby odnośnie niektórych urządzeń wykorzystywanych w gospodarstwach domowych, ale także fakt, że rodziny zwykle gromadzą wieloletni dorobek, np. gospodarstwa domowe młodych osób są dopiero we wstępnej fazie wyposażania. Nie zmienia to faktu, że ogólny rozwój cywilizacyjny oraz poprawa dobrobytu także ma wpływ na różnicę w stanie wyposażenia porównywanych grup gospodarstw. Znajdzie to wyraz w podobieństwach i rozbieżnościach odnoszących się do dysponowania określonymi urządzeniami.

Porównywanie stanu wyposażenia gospodarstw domowych rodzin kierowników gospodarstw w wieku poprodukcyjnym i pozostałych, uwidacznia istnienie pewnych różnic w standardzie i wyposażeniu mieszkań w instalacje techniczno-sanitarne (wodociąg, WC, centralne ogrzewanie). Większość rodzin z gospodarstw domowych starszych kierowników posiadała te urządzenia. 70% z nich dysponowało wodociągiem, 74% centralnym ogrzewaniem, 75% bojlerem, 84% łazienką i 80% WC. Te same wskaźniki dla reszty badanych były nieco wyższe i wyniosły odpowiednio: 78, 79, 80, 89 i 85%.

Nieznaczne dysproporcje w stanie posiadania dóbr trwałego użytkowania między opisywanymi rodzinami występowały także jeżeli chodzi o wyposażenie w sprzęt AGD. Wśród rodzin z gospodarstw prowadzonych przez osoby w wieku poprodukcyjnym najbardziej rozpowszechnionym sprzętem były lodówki (dysponowało nimi 91% z nich, wobec 99% pozostałych rodzin). Powszechne posiadanie lodówki czy zamrażarki w wiejskich gospodarstwach domowych związane jest z koniecznością przechowywania żywności wyprodukowanej w gospodarstwie rolnym, a przeznaczonej na własne potrzeby. Równie często występującym sprzętem były kuchnie gazowe i elektryczne (miało je 89% rodzin z gospodarstw prowadzonych przez starszych kierowników i 95% z grupy pozostałych), a także odkurzacze (81% rodzin z jednostek emerytów i 88% z grupy pozostałych). Najrzadziej w opisywanych gospodarstwach domowych występowały zmywarki. Sprzęt ten posiadało 3% rodzin kierowników emerytów i 5% rodzin z pozostałych gospodarstw domowych.

Gospodarstwa domowe emerytów, rzadziej od reszty badanych, wyposażone były w urządzenia ułatwiające dostęp do informacji i w nośniki kultury. Stosunkowo najmniejsze rozbieżności odnotowano w poziomie wyposażenia w tradycyjny sprzęt tego typu, czyli w telewizory i w radiomagnetofony. Dysponowało nimi odpowiednio 89 i 80% rodzin z gospodarstw domowych emerytów i 98 i 86% z pozostałych rodzin. Największe różnice dotyczyły natomiast posiadania dóbr relatywnie rzadko rozpowszechnionych na obszarach wiejskich, takich jak komputery i telefony komórkowe. Miało je odpowiednio 17 i 19% rodzin z gospodarstw prowadzonych przez rolników w wieku poprodukcyjnym oraz 33 i 57% z pozostałej badanej grupy.

## 1.5. Podsumowanie

Prowadzenie gospodarstwa rolnego przez osobę w wieku emerytalnym dotyczyło prawie co dziesiątego gospodarstwa indywidualnego w Polsce. Ogólnie można szacować, że w skali kraju tego typu warsztatów rolnych było około 171 tys., a ludność żyjąca w tych gospodarstwach liczyła około 522 tys. Z badań IERiGŻ-PIB wynika, że w latach 2000-2005 nie uległo zmianie terytorialne zróżnicowanie w częstości występowania rodzin emeryckich. Największy udział stanowiły one w makroregionie południowo-wschodnim (13,7%), a najmniejszy w środkowozachodnim (4,2%).

Przedstawione informacje, charakteryzujące zasobność gospodarstw kierowanych przez rolników w wieku emerytalnym, wskazują na niewielki majątek pozostający w dyspozycji tych gospodarstw. Relatywnie mała powierzchnia UR (średnio 4,6 ha), gorsze wyposażenie w maszyny i rolniczą siłę pociągową w stosunku do pozostałych gospodarstw, rzadko dokonywane inwestycje (inwestycje związane z odtworzeniem posiadanego majątku produkcyjnego realizowano zaledwie w 17% jednostek) świadczyły o tym, że jednostki te często nie były nastawione na cele produkcyjne. Brak produkcji towarowej cechował 31% z nich.

Z kolei gospodarstwa emerytów z produkcją towarową charakteryzowała znacznie mniejsza niż pozostałe skala sprzedaży. W 2005 roku średnia wartość produkcji towarowej na jedną taką jednostkę wyniosła 16,3 tys. zł. Było to o ponad połowę mniej niż analogiczny wskaźnik odnotowany wśród pozostałych gospodarstw-38,1 tys. zł. Większość starszych rolników (ponad dwie trzecie) za sprzedaż towarów rolnych uzyskiwała nie więcej niż 7 tys. zł rocznie. Transakcje handlowe zawierali oni głównie na targowisku i z sąsiadami, a ich przedmiotem były zróżnicowane produkty. Tylko nieliczni zdołali zbudować trwalsze powiązania z rynkiem. O ograniczonej aktywności ekonomicznej gospodarstw emerytów świadczy również fakt niewielkiego ich wkładu w zaopatrzenie rynku rolnego. Ich udział w całkowitej, wytworzonej produkcji towarowej w roku 2005 wyniósł zaledwie 3,4% (w 2000 r. wyniósł on 3,8 %).

Z powyższych rozważań wynika, że większość jednostek kierowanych przez osoby w wieku emerytalnym zakwalifikować można do kategorii tzw. gospodarstw socjalnych. Były one przede wszystkim miejscem zamieszkania oraz źródłem zaopatrzenia użytkownika i jego bliskich w produkty rolnicze<sup>30</sup>.

---

<sup>30</sup> Za gospodarstwo socjalne uznano te jednostki, w których nie prowadzi się rolniczej działalności gospodarczej w celu komercyjnym, bądź w których ma ona niewielkie znaczenie, [w:] A. Sikorska, *op. cit.*, s. 6. W niniejszym opracowaniu przyjęto, że wartość działalności rolniczej o tym charakterze wynosiła w 2000 r. 5 tys. zł a w 2005 r. 7 tys. zł (jest to 20% średniej wartości produkcji w gospodarstwie rolnym w tych latach).

Według danych zgromadzonych w 2005 roku przez IERiGŻ-PIB, rodziny zamieszkujące gospodarstwa kierowane przez emerytów były mniej liczne od pozostałych (średnio żyło tam 3 osoby, a w pozostałych 4,1). Niższa liczebność osób w tych gospodarstwach łączyła się z rozpowszechnieniem w tej grupie rodzin dwuosobowych i jednoosobowych. Wynikały stąd duże różnice w cechach demograficznych i wykształceniu tej części ludności w porównaniu z populacją żyjącą w pozostałych gospodarstwach.

Z analizy źródeł utrzymania wynika, iż osoby związane z gospodarstwami emerytów, czerpały dochody głównie ze źródeł pozarolniczych. Najczęściej utrzymywały się one z emerytur i rent (64%). Tylko dla 13% osób z tej grupy dochody z rolnictwa stanowiły podstawową część ich domowych budżetów.

Analizując zgromadzony materiał należy stwierdzić, że rodziny z gospodarstw emeryckich cechował nieco niższy niż pozostałe standard wyposażenia mieszkań w instalacje techniczno-sanitarne oraz większość dóbr trwałego użytkowania. Dotyczyło to urządzeń i przedmiotów, które od lat były tradycyjnie rozpowszechnione na wsi. Większe dysproporcje między opisywanymi zbiorowościami przejawiały się w odniesieniu do urządzeń nowego typu, związanych z dostępem do informacji i kultury, takich jak telefon komórkowy czy komputer.

## 2. Gospodarstwa kierowane przez młodych rolników

### 2.1. Skala zjawiska

Z badań przeprowadzonych przez IERiGŻ-PIB wynika, że w okresie ostatniego dziesięciolecia niespełna co piąte indywidualne gospodarstwo w Polsce było prowadzone przez osobę będącą w wieku do 35 lat. Na wielkość tej zbiorowości w dużej mierze wpływało tempo przemian międzypokoleniowych, które silnie determinowały uwarunkowania historyczne i zróżnicowania przestrzenne struktury społeczno-ekonomicznej ludności na obszarach wiejskich w Polsce. Na przemiany w wielkości badanej grupy istotnie oddziaływał również kształt polityki rolnej, reorganizacja systemu świadczeń emerytalnych oraz ogólna sytuacja ekonomiczna kraju.

W latach 1988-1992 wzrost liczebności młodych rolników wśród ogółu gospodarujących związany był przede wszystkim z transformacją ustrojową i zmianą ustawodawstwa emerytalnego. Od tego okresu można było swobodnie dysponować ziemią, dokonano reorganizacji systemu dziedziczenia, działów rodzinnych i spadkobrania<sup>31</sup>. Zniesiono także wymóg legitymowania się kierunkowym wykształceniem przez przejmującego gospodarstwo rolne. Równocześnie gwałtowny wzrost bezrobocia wpłynął na zwiększenie zainteresowania prowadzeniem działalności rolniczej przez młode pokolenie. Wiele osób uprzednio pracujących w innych działach gospodarki, zdecydowało się na objęcie gospodarstwa, co gwarantowało względną stabilność ekonomiczną w trudnym okresie<sup>32</sup>.

Między rokiem 1992 a 2000, udział gospodarstw młodych kierowników wśród ogółu jednostek zmniejszał się stopniowo, choć zmiany nie były znaczące (rys. 1). Spowolnienie rotacji międzypokoleniowej wśród rolników wiązać należy z ogólnie niekorzystną ówczesnie sytuacją ekonomiczną na wsi, która skłaniała młode osoby do zaprzestania działalności rolniczej<sup>33</sup>. W latach 2000-2005 udział gospodarstw rolnych młodych rolników wśród ogółu gospodarstw znacząco się nie zmienił. Zmalał on tylko z 20,2% do 19,5%.

Między 2000 a 2005 rokiem nie odnotowano dużych zmian, jeśli chodzi o udział gospodarstw młodych rolników w poszczególnych grupach obszar-

---

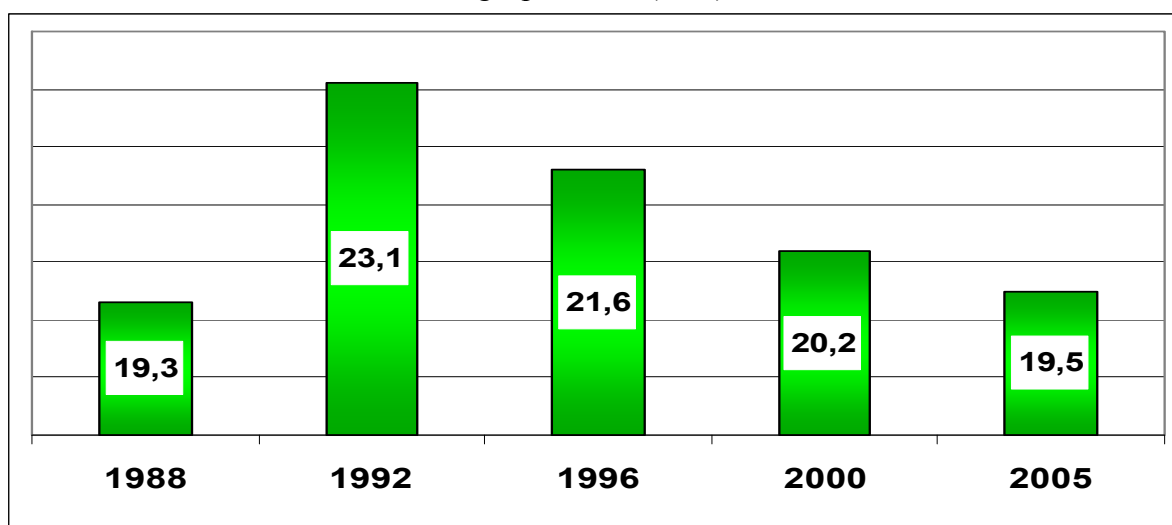
<sup>31</sup> L. Ostrowski, *Rolnicy starsi wiekiem i ich gospodarstwa. Wyniki ankiety IERiGŻ z 1992*, Komunikaty, Raporty, Ekspertyzy, z. 366, IERiGŻ, Warszawa 1994, s. 6.

<sup>32</sup> A. M. Zegar, *Następstwo pokoleń w gospodarstwach chłopskich w latach 1992-1996*, Projekt badawczy nr 5 P06J0 1711, z. 6, IERiGŻ, Warszawa 1997, s. 7.

<sup>33</sup> A. Sikorska, *Zmiany strukturalne na wsi i w rolnictwie w latach 1996-2000 a wielofunkcyjny rozwój obszarów wiejskich. Synteza.*, Projekt badawczy nr 5 P06J 026 19, IERiGŻ-PIB, Warszawa 2001, s. 11.

wych. Stosunkowo najwięcej gospodarstw z młodym kierownikiem mieściło się w grupie obszarowej od 10 do 15 ha UR, gdzie takie jednostki stanowiły 24% (tab. 1). Niewiele mniejsze udziały gospodarstw z tej zbiorowości odnotowano wśród jednostek liczących od 5 do 10 ha, oraz od 15 do 30 ha i powyżej 30 ha UR, wynosiły one odpowiednio: 22, 22 i 21%. Najmniej gospodarstw młodych rolników były wśród jednostek o najmniejszym areale upraw. Stanowiły one 15% w grupie gospodarstw od 1 do 2 ha UR i 17% w zbiorowości o powierzchni od 2 do 5 ha UR.

Rysunek 1. Udział gospodarstw kierowanych przez młodych rolników wśród ogółu gospodarstw (w %)



Źródło: Ankieta IERiGŻ-PIB 1988, 1992, 1996, 2000, 2005.

Młodzi rolnicy stosunkowo często zdecydowali się na kierowanie gospodarstwami o relatywnie dużej powierzchni, ponieważ dawały one szansę na prowadzenie bardziej opłacalnej działalności rolniczej. Zmiana pokoleniowa przebiegała tam znacznie szybciej, a dotychczasowi właściciele nie zwlekali z przekazaniem gospodarstwa. Mając do wyboru objęcie mniejszej jednostki, a podjęcie innego zawodu, potencjalny następca starał się zrealizować tę drugą możliwość.

Potwierdzają to wyniki przeprowadzonej ankiety, dotyczące gospodarstw rolnych przejętych przez nowych kierowników między 2000 a 2005 rokiem (Aneks tab. A12). W mniejszych jednostkach nowymi kierownikami relatywnie rzadziej zostawały osoby młode (w grupie gospodarstw od 1 do 2 i od 2 do 5 ha UR stanowiły one odpowiednio 40 i 41% z badanej zbiorowości), niż w gospodarstwach większych obszarowo (tzn. od 10 do 15 i od 15 do 30 i powyżej 30 ha UR); tam udział młodych wśród wszystkich osób je przejmujących wynosił odpowiednio: 60, 59 i 92%. Szczególnie w tej ostatniej grupie obszarowej nastąpiło znaczne zwiększenie dynamiki zmian międzypokoleniowych.

Tabela 1. Udział gospodarstw młodych rolników w grupach obszarowych (w %)

Grupy obszarowe (ha UR)	Procent gospodarstw kierowanych przez młode osoby w latach:	
	2000	2005
Ogółem	20,2	19,5
ogółem w danej grupie obszarowej = 100		
1 - 2	15,6	15,0
2 - 5	17,8	17,0
5 - 10	22,3	22,0
10 - 15	24,7	23,8
15 - 30	22,0	22,1
30 i więcej	21,4	20,6

Źródło: Ankieta IERiGŻ-PIB 2000, 2005.

Jak już zaznaczono w ostatnio badanym okresie tj. w latach 2000-2005 odsetek młodych osób wśród wszystkich gospodarzy nieznacznie spadł i dotyczyło to zarówno całego badanego zbioru, jak i poszczególnych regionów kraju (mapka 1). Odsetek młodych rolników zmniejszył się wyraźnie w makroregionie środkowozachodnim, obejmującym województwa: wielkopolskie i kujawsko-pomorskie, bo o 2,3 p.p. (tab. 2.). Zmiana pokoleniowa dotyczyła 13,5% ogółu gospodarstw z tych terenów. Wśród wszystkich osób przejmujących gospodarstwo młodzi rolnicy stanowili 58%, podczas gdy pięć lat wcześniej 63%. Nie zmienia to faktu, że nadal w makroregionie środkowozachodnim przejmowanie gospodarstw przez osoby do 35 roku życia, było relatywnie częstsze niż na pozostałych terenach kraju. Należy brać pod uwagę fakt, że gospodarstwa rolne miały tam na ogół większą wartość pod względem posiadanego majątku produkcyjnego niż na innych terenach kraju. Ponadto cechował je na ogół wysoki poziom rozwoju i dobra kondycja ekonomiczna. Osoby rozpoczynające działalność rolniczą miały więc duże szanse na uzyskanie zadowalającego dochodu i dobre perspektywy na przyszłość. Korzystne warunki produkcji na tych terenach przekładały się na efekty produkcyjne, a wysoki poziom kultury rolnej<sup>34</sup> podnosił znacznie prestiż zawodu rolnika.

W latach 2000-2005 największe zmniejszenie w wielkości udziału młodych rolników wśród ogółu kierujących gospodarstwami rolnymi odnotowano w makroregionie północnym. Ubytku kierowników z grupy młodych rolników nie zdołało zrekompensować większe niż w poprzednich latach, zainteresowanie młodych przejmowaniem gospodarstw (tab. 3). Ich udział zmniejszył się z 20,5% do 16,8%, mimo, że w 2005 roku osoby do 35 lat znacznie częściej obejmowały tam gospodarstwa (wśród wszystkich następców w 2005 roku młodzi stanowili 48,7%, a pięć lat wcześniej 34,5%). Przejmowanie ziemi, mogło być tam związane z po-

<sup>34</sup> J.S. Zegar (red.), *Zróźnicowanie regionalne rolnictwa*, GUS, Warszawa 2003, s. 173.



tencjalnymi korzyściami, wynikającymi z prowadzenia warsztatu rolnego w warunkach włączenia polskiego rolnictwa w mechanizmy WPR. Na terenie województw zachodniopomorskiego, pomorskiego i warmińsko-mazurskiego ze względu na występowanie gospodarstw o dużym areale, można było uzyskać większe dochody m.in. z racji wprowadzenia dopłat bezpośrednich<sup>35</sup>.

Tabela 2. Zróżnicowanie przestrzenne w wysokości udziału gospodarstw kierowanych przez młodych rolników w makroregionach (w %)

Makroregiony	Procent młodych rolników w makroregionach	
	2000	2005
Ogółem	20,2	19,5
Środkowozachodni	25,5	23,2
Środkowowschodni	21,3	20,9
Południowo-wschodni	17,0	16,9
Południowo-zachodni	18,7	19,6
Północny	20,5	16,8

Źródło: Ankieta IERiGŻ-PIB 2000, 2005.

Zjawisko przejmowania gospodarstw przez młode osoby w makroregionie południowo-wschodnim utrzymało się na podobnym poziomie, jak na północy kraju. Udział młodych rolników wśród wszystkich gospodarujących wyniósł tam 16,9%. Na terenach województw: świętokrzyskiego, małopolskiego, podkarpackiego i śląskiego, charakteryzujących się dużym poziomem zurbanizowania i obecnością dobrej infrastruktury, od lat rozpowszechnione było zjawisko dodatkowego zarobkowania mieszkańców wsi. Z drugiej strony, rozdrobniona struktura agrarna, niski poziom rozwoju gospodarstw i niekorzystne warunki produkcji rolnej nie sprzyjały tam wyłącznie rolniczej orientacji zawodowej. Przeciwnie, dla większości rodzin dochody na odpowiednim poziomie gwarantowało tylko zróżnicowanie źródeł utrzymania i podejmowanie pracy w innych sektorach gospodarki. Zazwyczaj przed zmianą na stanowisku kierującego warsztatem rolnym, następca wykonywał już pracę zarobkową. W części przypadków pozarolnicza aktywność zawodowa młodych osób opóźniała okres przejęcia gospodarstwa. Ten moment był uzależniony głównie od sytuacji rodzinnej jego użytkowników, a zmiana kierownika gospodarstwa następuje zazwyczaj

<sup>35</sup> A. Sikorska, *Rynek ziemi rolniczej. Rynkowy i nierynkowy obrót ziemią*, [w:] A. Woś, *Analiza produkcyjno-ekonomicznej sytuacji rolnictwa i gospodarki żywnościowej w 2005 roku*, IERiGŻ, Warszawa 2006, s. 279.

kiedy osoba dotychczasowo pełniąca tę funkcję ze względu na stan zdrowia, czy osiągnięty już wiek, musiała jej zaprzestać.

W Polsce nieprzerwanie większość gospodarstw indywidualnych jest przekazywana w ramach rodziny. Głównie odbywa się to w formie darowizny bądź spadku. Na decyzję o objęciu przez młodą osobę gospodarstwa rolnego, składa się wiele czynników. Duże znaczenie ma przede wszystkim sytuacja rodzinna<sup>36</sup>. W tym wypadku, zarówno po stronie przekazującego, jak i przejmującego gospodarstwo musi wystąpić gotowość do zmiany. Może ona rzutować nie tylko na sytuację bezpośrednio zainteresowanych, ale i położenie pozostałych domowników. Zarządzający gospodarstwem musi uznać, iż powierzenie młodej osobie nowej funkcji, okaże się korzystne dla rodziny i będzie oznaczało dobre perspektywy dla rozwoju samego gospodarstwa. Jest to decyzja trudna, gdyż oddanie jednostki przez przekazującego może wiązać się dodatkowo z utratą jego pozycji i prestiżu w rodzinie oraz w społeczności lokalnej. Z kolei dla osoby młodej, objęcie funkcji kierownika oznacza większe usamodzielnienie się i wkroczenie w pełni w dorosłe życie. Główną motywacją będą tu zapewne szanse aspiracji młodej osoby do zawodu rolnika. Istotna jest też kondycja ekonomiczna gospodarstwa rolnego oraz potencjalnie dochody, związane z jego prowadzeniem.

Tabela 3. Formy objęcia gospodarstw przez młodych rolników w latach 2000-2005 (w %)

Wyszczególnienie	Procent młodych rolników wśród nowych gospodarujących		Formy przejęcia gospodarstw (młodzi nowo gospodarujący = 100)					
			Przejęcie gospodarstwa w ramach rodziny (spadki, darowizny)		kupno		inne	
			2000	2005	2000	2005	2000	2005
Ogółem	49,7	49,7	94,4	92,4	2,6	4,9	2,6	2,7
Środkowozachodni	62,5	55,1	93,3	90,7	4,4	2,3	2,2	7,0
Środkowowschodni	54,0	55,4	97,5	93,0	0,8	5,6	1,6	1,4
Południowo-wschodni	44,7	42,5	94,3	97,5	4,8	0,0	1,0	2,5
Południowo-zachodni	46,8	54,8	86,4	82,5	-	15,0	13,6	2,5
Północny	33,3	44,4	91,7	83,3	-	12,5	8,3	4,2

Źródło: Ankieta IERiGŻ-PIB 2000, 2005.

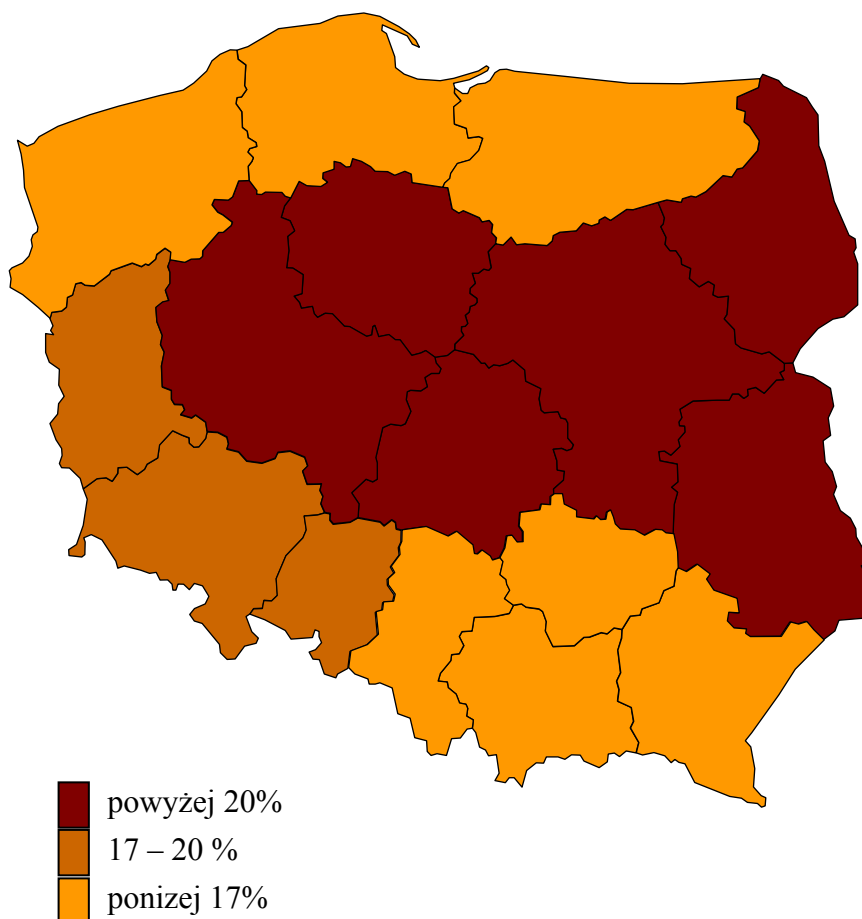
Określone decyzje podejmowane są również pod wpływem tradycji lub z konieczności. Zdarza się bowiem, iż na młodą osobę wywierana jest dostatecznie silna presja ze strony rodziny<sup>37</sup>. Innym czynnikiem determinującym

<sup>36</sup> A. Sikorska, *Młodzi rolnicy u progu lat osiemdziesiątych*, Komunikaty, Raporty, Ekspertyzy, z. 116, IERiGŻ, Warszawa 1983, s. 2.

<sup>37</sup> A. M. Zegar, *Opinie młodych rolników o ich pracy i gospodarstwach*, Komunikaty, Raporty, Ekspertyzy, z. 278, IERiGŻ, Warszawa 1990, s. 17.

podjęcie decyzji o przejęciu gospodarstwa jest śmierć lub choroba krewnych, bądź brak alternatywy zawodowej u następcy. Współcześnie coraz częściej na decyzje przejęcia gospodarstwa przez młodą osobę decyduje występowanie kilku z wymienionych wyżej czynników.

Mapka 1. Przestrzenne rozmieszczenie gospodarstw młodych kierowników  
(% wśród ogółu gospodarstw badanych w makroregionie)



Źródło: Ankieta IERiGŻ-PIB 2005.

Jak pokazują wyniki badań IERiGŻ-PIB, między rokiem 2000 a 2005, 92% wszystkich badanych gospodarstw z nowym młodym kierownikiem, zostało przejętych w zarządzanie w ramach rodziny (tab. 3). Pięć lat wcześniej, analogiczny wskaźnik kształtował się na podobnym poziomie i wynosił 94%. Nadal słabo rozpowszechnione było kupno czy dzierżawy gospodarstw. W omawianym okresie wśród nowopowstałych gospodarstw 5% z wszystkich stanowiły jednostki pochodzące z zakupu i było to o 2 p.p. więcej niż pięć lat wcześniej.

Jeszcze mniej popularna była dzierżawa i w opisywanej grupie stanowiła ona tylko 3% przypadków.

W ramach rodziny młode osoby najczęściej przejmowały gospodarstwa położone w makroregionie południowo-wschodnim. Z kolei w drodze kupna stosunkowo najczęściej, nowymi młodymi kierownikami gospodarstw, stawały się osoby z makroregionu południowo-zachodniego. Niemal co siódmy młody rolnik, który w omawianym okresie objął tam gospodarstwo, uczynił to na drodze zakupu nieruchomości rolnej.

## 2.2. Cechy ekonomiczne gospodarstw

Działania na rzecz rozwoju własnego warsztatu rolnego i utrzymania jego wysokiej pozycji na rynku charakteryzowały głównie młodych rolników przygotowanych merytorycznie do tej pracy, zatrudnionych w pełnym wymiarze czasu w gospodarstwie, dla których sprzedaż produktów rolniczych stanowiła podstawowe źródło rodzinnego dochodu. Jednak stosunkowo znaczna część badanej grupy zajmowała się głównie pracą zarobkową. Należy przypuszczać, iż przejście gospodarstw nie wiązało się dla tych osób ze zmianami w planach zawodowych, lecz było podyktowane dodatkowymi korzyściami, jakie niósł ze sobą fakt dysponowania nieruchomością rolną. Ważne mogło tu być posiadanie zabezpieczenia na wypadek utraty pracy oraz możliwość samozaopatrywania się w produkty żywnościowe. Dzięki formalnemu przejściu gospodarstwa wielu dotychczasowych właścicieli mogło uzyskać świadczenie emerytalne, a ich następcy włączyć się w korzystanie z taniego systemu ubezpieczenia społecznego (KRUS). Nie bez znaczenia mogła być też możliwość korzystania z dopłat bezpośrednich. Ta grupa młodych kierowników gospodarstw nie była zazwyczaj aktywna na rynku i rzadko podejmowała działania na rzecz rozwoju produkcji. Dochody z działalności rolniczej stanowiły na ogół dla tych osób jedynie uzupełnienie rodzinnego budżetu. Jednak biorąc pod uwagę całą zbiorowość młodych kierowników, należy stwierdzić, że postawy wśród jej członków w dużym stopniu uzależnione były także od właściwości produkcyjnych gospodarstw, a zwłaszcza od ich obszaru<sup>38</sup>.

Wśród młodych rolników wyróżnić można było grupę właścicieli gospodarstw o relatywnie dużej powierzchni, którzy dążyli do powiększania majątku produkcyjnego. Najczęściej były to osoby z rodzin, dla których rolnictwo stanowiło główne źródło utrzymania (41% badanej grupy). Gospodarstwa tych osób miały relatywnie dużą przeciętną powierzchnię upraw (17 ha UR). W tej

---

<sup>38</sup> B. Karwat-Woźniak, *Młodzi rolnicy i ich gospodarstwa. Wyniki ankiety z 1992 roku*, Komunikaty, Raporty, Ekspertyzy, z. 381, IERiGŻ, Warszawa 1995, s. 23.

grupie aż 41% kierowników podjęło działania w kierunku powiększenia areálu gospodarstwa. Na ich tle zbiorowość gospodarstw młodych kierowników, dla których sprzedaż produktów rolniczych nie stanowiła głównego źródła utrzymania rodziny (59% badanej grupy), dysponowała przeciętnie mniejszym obszarem (5,6 ha UR). W tej grupie prowadzący gospodarstwa relatywnie często decydowali się na zmniejszanie areálu posiadanych gruntów (21%) oraz na odłogowanie ziemi (13%). Nie zmienia to faktu, że w skali kraju, przeciętna powierzchnia gospodarstwa młodych rolników była większa od średniego obszaru pozostałych jednostek o 1,2 ha (tj. 10,3 ha UR wobec 9,1 ha UR).

W 2005 roku kierownicy z badanej zbiorowości, częściej niż pozostali decydowali się na zwiększanie, bądź na zmniejszanie uprawianej ziemi (rys. 2). Świadczy to o stosunkowo aktywnej postawie młodych kierowników, w odniesieniu do posiadanych zasobów ziemi. Potwierdzeniem tego może być również fakt, że niemal co piąty rolnik z opisywanej grupy zamierzał do 2009 roku nadal powiększać obszar upraw. Takie działania deklarował tylko co dziesiąty kierownik z pozostałych gospodarstw. Pewnym ograniczeniem dla planów obu wymienionych grup, może okazać się dynamiczny wzrost cen ziemi, który pojawił się m.in. w związku z akcesją Polski do UE<sup>39</sup>.

Analizując materiał statystyczny dotyczący zasobności gospodarstw, w tym wyposażenia w mechaniczną siłę pociagową oraz maszyny rolnicze, należy stwierdzić, iż warsztaty prowadzone przez młodych rolników miały nieco lepszy potencjał produkcyjny niż reszta jednostek (Aneks tab. A14) – świadczy o tym m.in. mniejszy udział gospodarstw bez ciągnika (18% wobec 24%). Równocześnie 17% spośród młodych kierowników dysponowało dwoma ciągnikami, a 5% trzema i więcej. Taka sytuacja dotyczyła odpowiednio 13% i 5% osób ze zbiorowości pozostałych rolników. W porównywanych gospodarstwach rozpowszechnienie samochodów ciężarowych i dostawczych kształtowało się na podobnym poziomie. Warsztaty młodych rolników relatywnie częściej wyposażone były w wybrane maszyny służące do produkcji polowej: opryskiwacz ciągnikowy (51%), siewnik zbożowy (56%) i kombajn zbożowy (15%). Analogiczne wskaźniki dla pozostałych gospodarstw z badanego zbioru wynosiły 43, 49 i 12%. Prowadzona, w latach 2000-2005 przez młodych kierowników działalność inwestycyjna, większa niż w poprzednim pięcioleciu, nie skutkowała jak na razie unowocześnieniem parku maszynowego (Aneks tab. A15). Młodzi rolnicy, podobnie jak reszta, dysponowali stosunkowo wyeksploatowanymi maszynami rolniczymi. Różnice w wyposażeniu widać wyraźnie, jeżeli podzieli się zbioro-

---

<sup>39</sup> A. Sikorska, *Przemiany w strukturze agrarnej gospodarstw chłopskich*, Projekt badawczy nr 1 H02C 03528, IERiGŻ-PIB, Warszawa 2006, s. 26.

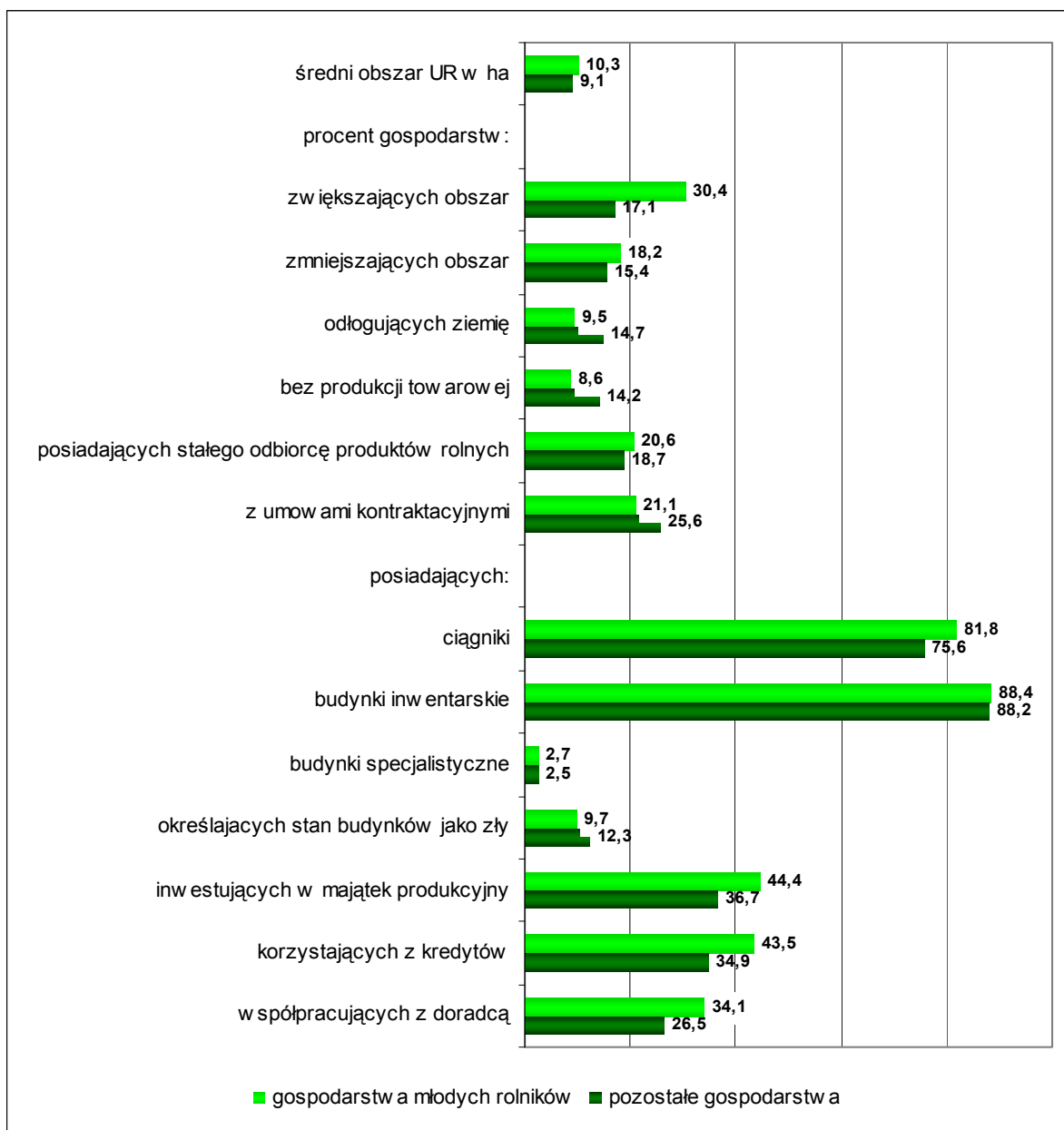
wość jednostek młodych rolników ze względu na wielkość dochodu uzyskanego z produkcji rolnej. Użytkownicy gospodarstw, czerpiący dochód głównie z rolnictwa, w zdecydowanej większości posiadali ciągnik (96%). Relatywnie często także dysponowali oni dwoma lub trzema tego typu maszynami (31% i 11%).

Jeżeli chodzi o stopień wyposażenia w budynki gospodarcze, jednostki młodych rolników nie ustępowały pod tym względem pozostałym gospodarstwom. Stosunkowo częściej wyposażone one były w garaże i wiaty (66% wobec 58%) oraz budynki specjalistyczne (7% wobec 6%). Znacznie rzadziej młodzi, niż starsi respondenci, oceniali stan posiadanych przez siebie budynków jako zły (Aneks tab. A16). Wyjątkiem była tylko negatywna opinia o budynkach specjalistycznych, którą wyraziło 4% młodych kierowników, natomiast nie pojawiła się ona wśród reszty badanych.

Niewielu młodych rolników wyznaczało swoim gospodarstwom funkcje pozaprodukcyjne. Do rzadkości należały sytuacje, kiedy gospodarstwo nie spełniało funkcji dochodowej. Zaledwie 9% osób z grupy młodych rolników, nie sprzedawało produktów rolniczych (rys. 2). Brak produkcji towarowej cechował częściej resztę kierowników, bo 14% zbadanych. Dodatkowo młodzi rolnicy, rzadziej niż pozostali, odłogowali grunty (10% wobec 15%). W analizowanych gospodarstwach, w stosunku do reszty jednostek, nie tylko częściej produkowano na rynek, ale i sprzedawano na większą skalę. Średnia wartość produkcji towarowej w odniesieniu do gospodarstw młodych rolników wynosiła w 2005 roku prawie 39 tys. zł i była o ponad 8% wyższa od przeciętnej sprzedaży pozostałych gospodarstw (36 tys. zł).

Jednocześnie należy zaznaczyć, iż gospodarstwa młodych rolników, różniły się w skali produkcji towarowej oraz pod względem zawiązywania profesjonalnych kontaktów rynkowych. Udział produkcji sprzedanej gospodarstw utrzymujących się głównie z działalności rolniczej w całkowitej wartości produkcji towarowej jednostek młodych rolników wynosił w 2005 roku 85%, a wartość przeciętnej sprzedaży produktów rolniczych była ponad siedmiokrotnie większa niż wykazywały to pozostałe jednostki (74 tys. zł wobec 10 tys. zł). Trwałe i stabilne relacje z odbiorcami produktów mieli młodzi rolnicy, których gospodarstwa domowe utrzymywały się głównie z rolnictwa. Ponad 12% z nich deklarowało sprzedaż własnej produkcji na giełdach i rynkach hurtowych, 25% posiadało stałego odbiorcę, a 51% umowy kontraktacyjne. Z kolei młodzi rolnicy z rodzin dla których rolnictwo nie było głównym źródłem utrzymania, sprzedawali produkty rolnicze głównie na targowiskach i w sąsiedztwie.

Rysunek 2. Wybrane cechy gospodarstw młodych rolników i pozostałych jednostek



Źródło: Ankieta IERiGŻ-PIB 2005.

Jednym z istotnych czynników, na podstawie którego można wnioskować o kondycji ekonomicznej gospodarstwa rolnego i o jego perspektywach rozwojowych, jest poziom aktywności inwestycyjnej. Działalność taka może świadczyć o cechach rolników, takich jak profesjonalizm, czy skłonność do ryzyka, a także obrazować ich oczekiwania względem przyszłej sytuacji na rynku rolnym. W latach 2000-2005 w grupie młodych kierowników, osoby podejmujące działalność inwestycyjną, stanowiły zdecydowaną większość – 72%. Chociaż najczęściej były to inwestycje w dom mieszkalny (52%), to prawie tak samo często dotyczyły one trwałych środków produkcji (45%), w tym głównie unowocześniania parku maszynowego oraz budynków gospodarczych (Aneks tab. A17). Wśród

młodych kierowników również i w tym przypadku znacznie częściej od pozostałych inwestowały osoby, dla rodzin których produkcja rolnicza była głównym źródłem utrzymania (64% wobec 31%).

Młodzi rolnicy byli bardziej ekspansywni od reszty w dążeniu do poprawy stanu posiadanego majątku produkcyjnego i charakteryzowali się podejmowaniem ryzyka. Świadczyć o tym może skłonność do zaciągania kredytów. W latach 2000-2005 kredyty otrzymało 45% młodych kierowników. Wśród pozostałych rolników takie osoby stanowiły 35%. Także z tego powodu rzadziej w grupie pozostałych rolników prowadzona była działalność inwestycyjna. Charakteryzowała ona 64% badanych (w tym w trwałe środki produkcji zainwestowało 38%).

Zarysowane tendencje mogą utrzymać się także w przyszłości. Jak dokumentują wyniki badań, młodzi rolnicy, częściej niż pozostali, mają zamiar rozwijać i modernizować własne gospodarstwa (Aneks tab. A18). Prawie połowa z nich chce przeznaczyć środki finansowe na trwałe środki produkcji, podczas gdy wśród innych kierowników taką opinię wyraził co trzeci badany. Zwraca uwagę fakt, iż obie wyszczególnione zbiorowości rzadziej planują inwestycje w domy mieszkalne, niż w warsztat produkcyjny. Prawie co trzeci młody respondent, uważa za niezbędne uważa modernizację budynków gospodarczych, a co czwarty parku maszynowego.

### **2.3. Cechy społeczno-demograficzne młodych kierowników gospodarstw i ich rodzin**

W stosunku do osób rozpoczynających pozarolniczą aktywność zawodową, młodzi rolnicy podejmowali samodzielną działalność stosunkowo późno. Jak wynika z badań, przeciętny wiek startu zawodowego w tej grupie wynosił zarówno w 2005, jak i 2000 roku około 30 lat. Badania IERiGŻ-PIB wskazują, że zjawisko to występuje od wielu lat i tym samym można uznać, iż jest to trwała cecha polskiego rolnictwa. Podobnie było już w latach 80., kiedy to nawet ponad dwie trzecie młodych kierowników gospodarstw usamodzielniało się między trzydziestym, a trzydziestym piątym rokiem życia<sup>40</sup>. Specyfika sytuacji rodzinnej, panujące na wsi warunki życia i pracy, szanse zatrudnienia poza rolnictwem, powodują że wielkość tego wskaźnika dla młodych osób rozpoczynających działalność rolniczą w porównaniu do podejmujących pracę w innych zawodach jest zdecydowanie niekorzystna.

Zdecydowaną większość młodych rolników stanowili mężczyźni. Obecnie ze względu na rosnące znaczenie umiejętności technicznych, coraz rzadziej

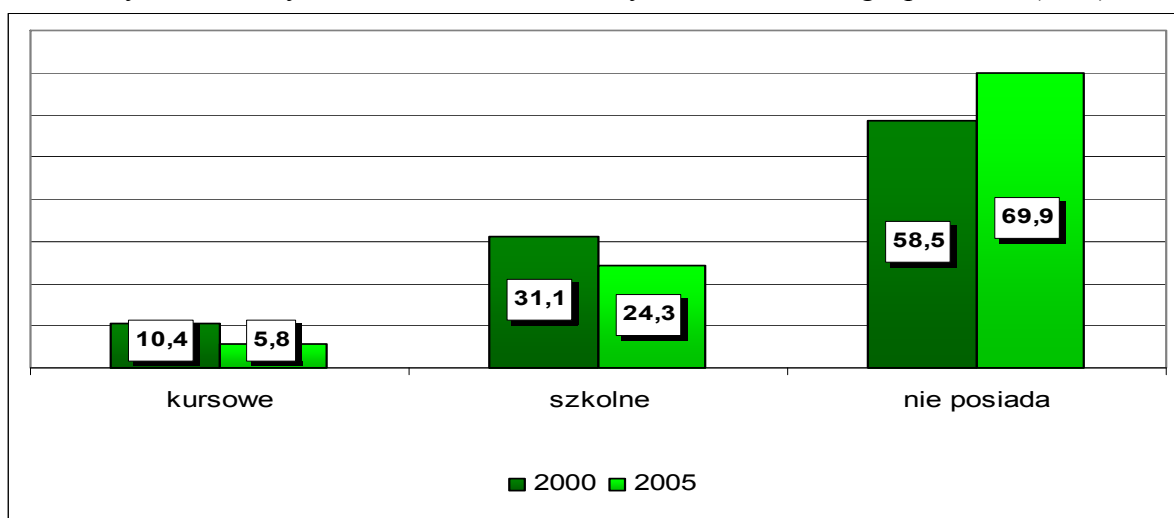
---

<sup>40</sup> A. Zegar, *Młodzi rolnicy w świetle badań IERiGŻ*, Komunikaty, Raporty, Ekspertyzy, z. 218, IERiGŻ, Warszawa 1988, s. 2.



o prowadzeniu gospodarstw przez mężczyzn decyduje uciążliwość pracy fizycznej. Istotnym czynnikiem jest tu raczej tradycyjnie panujące na wsi utożsamianie funkcji kierownika gospodarstwa z pozycją głowy rodziny. Obie wyżej wspomniane role nadal na ogół pełni mężczyzna. Kobiety były kierowniczkami 20% gospodarstw rolnych z opisywanej grupy. Działo się tak najczęściej w sytuacji, gdy mąż pracował zarobkowo lub gdy decydowała o tym sytuacja w gospodarstwie domowym. Takie motywacje potwierdzały dane z przeprowadzonych badań. Młode kobiety relatywnie często prowadziły gospodarstwa na terenach o słabiej rozwiniętym rolnictwie, gdzie ludność wiejska na dużą skalę pracowała zarobkowo.

Rysunek 3. Wykształcenie rolnicze młodych kierowników gospodarstw (w %)

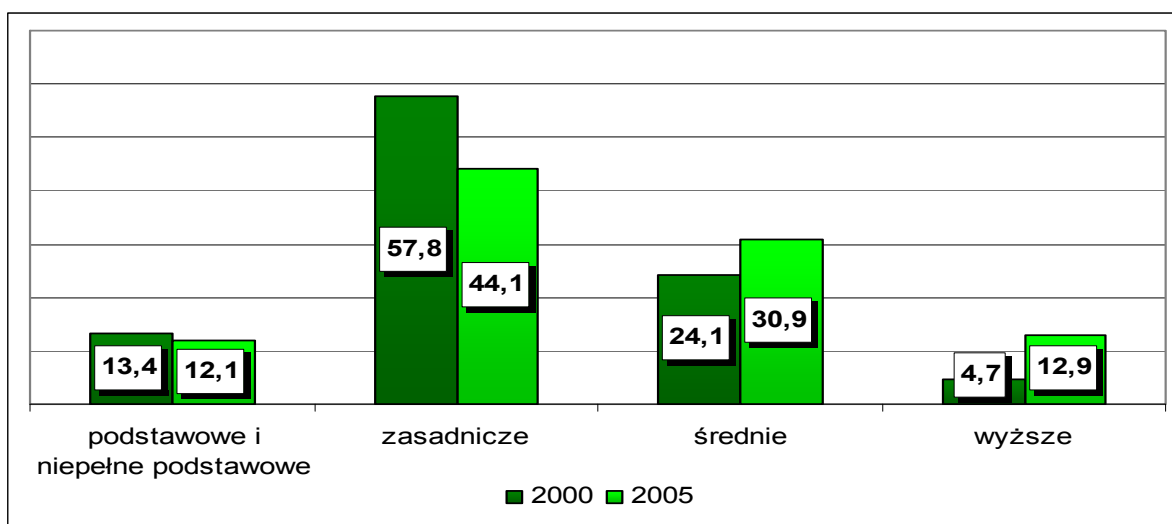


Źródło: Ankieta IERiGŻ-PIB 2000, 2005.

Wśród ogółu młodych kierowników gospodarstw popularność kwalifikacji rolniczych w ostatnim okresie wyraźnie spadła (rys. 3). Według badań przeprowadzonych w 2000 roku, udział w tej zbiorowości osób z wykształceniem szkolnym rolniczym wynosił 31%, a z kursowym 10%. Pięć lat później wymienione wskaźniki wynosiły już tylko 24% i 6%. Takie zjawisko nie wystąpiło wśród pozostałych prowadzących gospodarstwa rolne, gdzie udział osób ze szkolnym przygotowaniem rolniczym powiększył się o 3 p.p. (z 21% do 24%). Wśród młodych osób, które objęły funkcję kierownika gospodarstwa w latach 2000-2005 zaledwie 5% legitymowało się przygotowaniem rolniczym (pięć lat wcześniej 7%). W ostatnich latach spadek popularności szkolnej edukacji rolniczej wśród młodego pokolenia mieszkańców wsi, wiązał się ze wzrostem zainteresowania kształceniem nierolniczym na poziomie średnim i wyższym (rys. 4). Potencjalni młodzi następcy wybierali bowiem częściej edukację pozarolniczą, która dawała możliwości podjęcia pracy zarobkowej. Wielu z nich

zakładało, iż dzięki ogólnemu wykształceniu, będzie można elastyczniej dostosować się do dynamicznie zmieniającej się sytuacji ekonomicznej. Należy podkreślić że okres, w którym podejmowali oni decyzje dotyczące kierunku kształcenia, charakteryzował się wysokim bezrobociem wśród młodzieży, spowodowanym m.in. niekorzystną sytuacją gospodarczą, a także niedopasowaniem zasobów pracy do sytuacji na rynku pracy. W konsekwencji, między rokiem 2000 a 2005, znacząco wzrósł, w grupie młodych rolników, odsetek osób z wykształceniem wyższym (ponad dwukrotnie) i średnim. Szczególnie znaczny przyrost odsetka osób z wyższym wykształceniem, odnotowano wśród młodych kobiet kierowniczek. W ich zbiorze, osoby z ukończonymi studiami wyższymi, stanowiły 22% (co oznacza wzrost o 11 p.p.).

Rysunek 4. Wykształcenie ogólne młodych kierowników gospodarstw (w %)



Źródło: Ankieta IERiG-PIB 2000, 2005.

W 2005 roku orientacje zawodowe młodych kierowników gospodarstw były na ogół jednoznaczne (Aneks tab. A13). Większość z nich pracowała stale w gospodarstwie, w pełnym wymiarze (48%) oraz w niepełnym wymiarze czasu (37%). Należy przypuszczać, że to właśnie pierwsza z tych grup, ze względu na swoje zaangażowanie w sprawy gospodarstw, wpływała najsilniej na ich funkcjonowanie w aspekcie produkcyjnym i ekonomicznym. Młodzi rolnicy pracujący stale poza gospodarstwem stanowili z kolei 23% ogółu. Wielkość obu przytoczonych wyżej wskaźników była identyczna jak w grupie pozostałych kierowników. Zaobserwowano także odmienności w zaangażowaniu w pracę rolniczą młodych kierowników w różnych regionach kraju oraz w zależności od wielkości obszarowej posiadanych gospodarstw. Relatywnie najwięcej młodych rolników pracujących w gospodarstwach w pełnym wymiarze czasu zamieszkiwało makroregion środkowozachodni (65%). Łączyć to należy z powszechną na tym

terenie specjalizacją produkcji, która wymagała większego zaangażowania czasu pracy kierownika lub zarządzającego gospodarstwem. Najrzadziej, w pełnym wymiarze w gospodarstwie, pracowali kierownicy z makroregionu południowo-wschodniego (29%). Zamieszkujący ten teren rolnicy relatywnie często podejmowali pracę zarobkową, gdyż ich gospodarstwa charakteryzowały się na ogół niskim potencjałem produkcyjnym. Najmniejsze obszarowo gospodarstwa były głównie źródłem samozaopatrzenia w żywność, a ich właściciele utrzymywali się z innych źródeł. W grupie kierowników z mniejszych jednostek (do 2 ha UR) młode pełnozatrudnione osoby stanowiły 11%, a z większych (powyżej 30 ha UR) 91%. Warto wspomnieć, że w 2005 roku odsetek młodych osób, które były w pełni zaangażowane w pracę w gospodarstwie, w porównaniu do 2000 roku spadł o 8 p.p. (z 56% do 48%), głównie na rzecz jej ograniczania do niepełnego wymiaru lub do działalności sezonowej i dorywczej. Wskazywało to na tendencję do zmniejszania liczby pracujących w rolnictwie i czasu zaangażowania w tę pracę<sup>41</sup>. Zmiany te łączyć należy przede wszystkim z wydłużaniem się okresu nauki młodzieży wiejskiej oraz ze wzrostem wydajności pracy, na skutek postępu w wyposażeniu technicznym gospodarstw i rozwoju rynku usług mechanizacyjnych.

W 2005 roku, podobnie jak 5 lat wcześniej, z gospodarstwami młodych rolników związanych było niespełna 20% ludności, wchodzącej w skład całej próby badanej przez IERiGŻ-PIB. Przeciętna liczba osób przypadająca na rodzinę zamieszkującą gospodarstwo młodego rolnika, wyniosła niemal tyle samo, co w przypadku rodzin z pozostałych gospodarstw – 4,1. Obie wymienione zbiorowości różniły się natomiast strukturą według wieku i płci. (tab. 4). Osoby w wieku przedprodukcyjnym stanowiły w populacji związanej z gospodarstwami młodych rolników 25%, a w produkcyjnym mobilnym 45%. Analogiczne odsetki dla zbiorowości zamieszkującej pozostałe jednostki wyniosły 22% i 39%. Ponadto w rodzinach z jednostek prowadzonych przez kierowników nie mieszczących się w zbiorze młodych rolników, relatywnie więcej niż w opisywanej grupie, było osób w wieku produkcyjnym niemobilnym (24% wobec 15%). W gospodarstwach młodych rolników również nieznacznie większą zbiorowość niż w pozostałych jednostkach, stanowili mężczyźni (52% wobec 50%).

Wśród członków gospodarstw z badanej grupy rodzin, w porównaniu do roku 2000, odnotowano spadek odsetka osób w wieku przedprodukcyjnym (o 4 p.p., tj. z 29% w 2000 roku do 25% w 2005 roku) oraz wzrost odsetka osób w wieku produkcyjnym niemobilnym (o 3 p.p., tj. z 12% do 15%). Potwierdza to tezę o tendencji do demograficznego starzenia się wiejskich społeczności.

---

<sup>41</sup> B. Karwat-Woźniak, P. Chmieliński, *Praca w indywidualnych gospodarstwach rolnych*, Program Wieloletni, Raport 28, IERiGŻ-PIB, Warszawa 2006, s. 40.

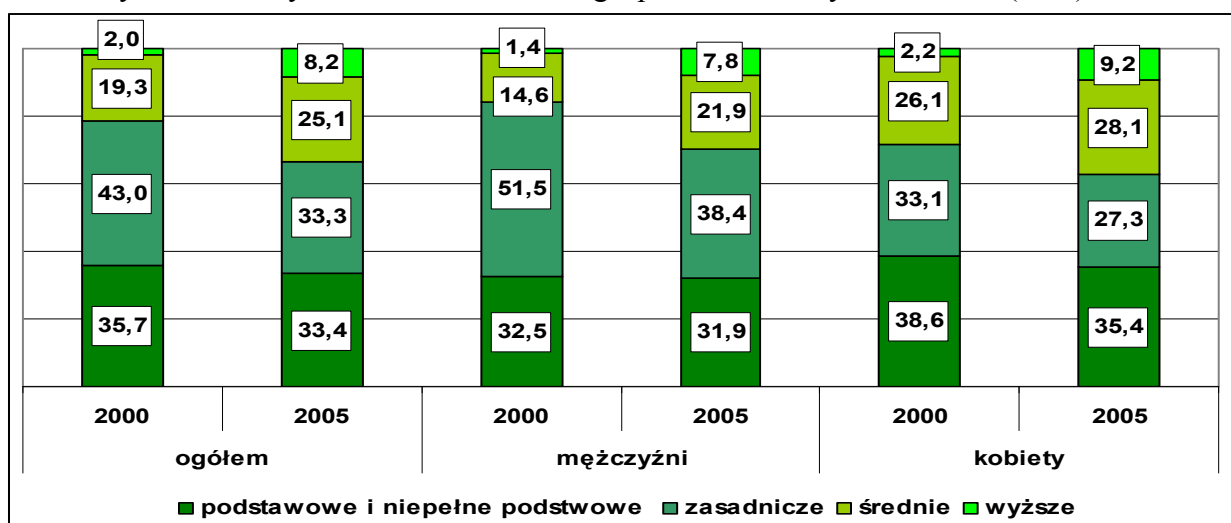
Tabela 4 . Struktura ludności z wyróżnionych grup gospodarstw według płci i wieku (w %)

Gospodarstwa	Lata	Procent osób w wieku				Procent	
		przedpro- dukcyjnym	produkcyjnym		popro- dukcyjnym	mężczyzn	kobiet
			mobilnym	niemobil- nym			
suma wiersza = 100						suma wiersza = 100	
młodych rolników	2000	28,8	44,7	11,9	14,2	52,7	47,3
	2005	24,5	45,4	15,3	14,9	52,3	47,7
pozostałe	2005	21,5	38,8	24,4	15,2	50,3	49,3

Źródło: Ankieta IERiGŻ-PIB 2000, 2005.

Na procesy demograficznego starzenia się wiejskiej społeczności oddziaływał coraz późniejszy okres zawierania małżeństw wśród młodych osób. Z badań wynikało, że w porównywanym okresie wśród osób do 35 lat wzrósł odsetek osób nie zawierających związków małżeńskich. W 2000 roku wynosił on 37% ogółu, a pięć lat później już 41%. Częściej taka sytuacja dotyczyła młodych mężczyzn niż kobiety (kawalerowie stanowili 42% ogółu kierowników w tym wieku, a panny 38%).

Rysunek 5 . Wykształcenie ludności z gospodarstw młodych rolników (w %)\*



\*Wzięto pod uwagę osoby mające 15 i więcej lat.

Źródło: Ankieta IERiGŻ-PIB 2000, 2005.

Wśród młodego pokolenia na wsi zaobserwowano poprawę poziomu wykształcenia. Zjawisko to dotyczyło również ludności z gospodarstw młodych rolników. Mimo krótkiego, pięcioletniego okresu pomiędzy badaniami, nastąpił wzrost udziału ludności z wykształceniem średnim i wyższym (rys. 5). Między rokiem 2000 a 2005 w populacji wchodzącej w skład rodzin młodych rolników (podobnie jak i ludności zamieszkującej pozostałe gospodarstwa rolne) odsetek osób z wykształceniem średnim i wyższym powiększył się o 12 p.p. (z 21% do 33%), przy jednoczesnym zmniejszaniu się odsetka ludności, która ukończyła

tylko szkołę podstawową i zasadniczą o 12 p.p. (z 79% do 67%). Dynamiczną poprawę w poziomie wykształcenia osób z rodzin rolniczych łączyć należy przede wszystkim z procesami demograficznymi – kolejne pokolenia wkraczające w dojrzały wiek są coraz lepiej wykształcone oraz z motywacjami młodzieży wiejskiej, związanymi z chęcią poprawy pozycji na rynku pracy.

#### **2.4. Warunki materialno-bytowe**

Z analizy źródeł przychodów rodzin młodych użytkowników gospodarstw wynikało, że dzieliły się one zasadniczo na dwie kategorie społeczno-ekonomiczne – rodziny rolnicze (dominującym przychodem była tam działalność rolnicza) oraz rodziny zarobkowe (czyli rodziny z głównym przychodem z pracy zarobkowej poza rolnictwem – pracy najemnej i pracy na własny rachunek). W 2005 roku niewiele ponad 41% z tych rodzin utrzymywało się głównie z rolnictwa, a 36% z aktywności pozarolniczej (zarobkowanie). Dla 23% gospodarstw domowych z opisywanej zbiorowości, podstawowym źródłem dochodu były świadczenia emerytalno-rentowe. Warto zaznaczyć, iż w kategoriach społeczno-ekonomicznych struktura rodzin młodych rolników nie różni się znacząco od pozostałych opisywanych jednostek. Wśród tych ostatnich, tzw. rodziny rolnicze stanowiły bowiem niespełna 39%, zarobkujące 37%, a emeryckie 24%. Tym samym należy uznać, że niezależnie od cech demograficznych właścicieli gospodarstw we wszystkich grupach, zaznacza się trend do różnicowania funkcji gospodarstw<sup>42</sup>. Takie tendencje nie następują jednak równomiernie we wszystkich częściach kraju. Najwięcej młodych rodzin utrzymujących się głównie z rolnictwa zamieszkiwało makroregion środkowozachodni (58 %). Z kolei najliczniejszą grupę zarobkujących stanowiły rodziny zamieszkujące teren makroregionów południowo-wschodniego i północnego (po 26 %). Prezentowana struktura młodych rodzin, jak i reszty rolników ze względu na dominujące źródło przychodu, wiąże się z odmiennosciami wynikającymi z historycznie uwarunkowanego rozwoju wsi, determinowanego określoną strukturą agrarną, rozpowszechnieniem pracy poza rolnictwem oraz poziomem ogólnego rozwoju ekonomicznego<sup>43</sup>.

Młode rodziny dysponowały zazwyczaj większym dochodem niż rodziny z pozostałych gospodarstw. W opisywanej grupie średni dochód na rodzinę wyniósł w 2005 roku 39,5 tys. zł, a na osobę 9,5 tys. zł. Analogiczne wskaźniki dla reszty rodzin wyniosły 31,0 tys. zł oraz 7,7 tys. zł. Dysproporcje te mogą wiązać się z relatywnie częstszym występowaniem w zbiorowości młodych rolników,

---

<sup>42</sup> A. Sikorska, *Źródła utrzymania rodzin użytkujących gospodarstwo rolne*, Komunikaty, Raporty, Ekspertyzy, z. 523, IERiGŻ-PIB, Warszawa 2006, s. 31.

<sup>43</sup> A. Sikorska, *op. cit.*, s. 19.

rodzin utrzymujących się z działalności rolniczej, niż w grupie reszty badanych. Dodatkowo w sytuacji, gdy dopłaty bezpośrednie zależały od arealu upraw, największe korzyści mogli z nich czerpać właściciele największych powierzchni uprawowych. W skali całego kraju młodzi kierownicy posiadali gospodarstwa o większym przeciętnym areale, jak również relatywnie częściej niż pozostali korzystali z płatności obszarowych. Dopłaty bezpośrednie uzyskiwało 85% rolników z opisywanego zbioru i wynosiły one przeciętnie 5,6 tys. zł. W przypadku reszty badanych, płatności otrzymywało 80% z nich, a ich średni poziom wyniósł 5,2 tys. zł.

Ważnym miernikiem jakości życia rodzin jest między innymi poziom wyposażenia gospodarstwa domowego w dobra trwałego użytkowania<sup>44</sup>. Analiza zebranych danych udokumentowała, że w latach 2000-2005 nastąpiła poprawa w stanie posiadania, zarówno gospodarstw domowych młodych, jak i pozostałych rolników. Coraz większe rozpowszechnienie dóbr trwałego użytkowania o wysokiej jakości, należy wiązać z dynamicznym postępowaniem w dziedzinie technologii oraz z poprawą sytuacji dochodowej wiejskich rodzin.

Rodziny z gospodarstw kierowanych przez młodych rolników cechował stosunkowo wyższy poziom wyposażenia w dobra trwałego użytkowania, niż rodziny zamieszkujące pozostałe gospodarstwa (tab. 5). Przejawiało się to w skali rozpowszechnienia niemal wszystkich kategorii dóbr wybranych do analizy. Dysproporcje te należy łączyć nie tylko z różnicami dochodowymi, ale także z odmiennymi aspiracjami i potrzebami konsumpcyjnymi.

W latach 2000-2005 polepszeniu uległo wyposażenie mieszkań rodzin młodych rolników w instalacje techniczno-sanitarne i grzewcze. Znacznie wzrósł odsetek rodzin młodych rolników, których domy posiadały centralne ogrzewanie (o 11 p.p., z 71% do 82%), wodociągu (o 7 p.p., z 70% do 77%), łazienki (o 7 p.p. z 83% do 90%) i WC (o 6 p.p., z 80% do 86%). Było to spowodowane znacznym zwiększeniem częstości i skali inwestycji w budynki mieszkalne opisywanej grupy, w porównaniu z poprzednim okresem poddanym badaniu. Warto zaznaczyć, iż pod względem posiadania instalacji techniczno-sanitarnej zaznaczyły się nie tylko różnice, między porównywanymi grupami, ale i wewnątrz nich. W lepszej sytuacji, od pozostałych, były rodziny z tych jednostek młodych rolników, dla których podstawowym dochodem były środki pieniężne z produkcji rolnej. Niezależnie od tego pewna liczba rodzin młodych rolników zadeklarowała, że w najbliższych latach zamierza zainstalować wodociąg (7%) i centralne ogrzewanie (5%).

---

<sup>44</sup> A. Wrzochalska, *Poziom życia wiejskich rodzin rok po akcesji do UE*, Program Wieloletni, Raport nr 36, IERiGZ-PIB, Warszawa 2006, s. 49.

Tabela 5. Wyposażenie gospodarstw domowych w wybrane dobra i urządzenia (%)

Wyszczególnienie		Gospodarstwa młodych rolników w 2000 roku	Gospodarstwa młodych rolników w 2005 roku	Pozostałe gospodarstwa w 2005 roku
Wyposażenie na 100 mieszkań w:				
Wodociąg		70,2	77,4	77,2
Łazienka		82,9	89,5	87,5
Bojler		78,9	80,8	79,1
WC		80,3	85,8	83,9
Centralne ogrzewanie		70,9	81,9	77,7
Sprzęt AGD na 100 gospodarstw domowych:				
Pralka automatyczna		57,3	73,4	67,3
Maszyna do szycia		45,5	43,9	46,4
Odkurzacz		85,9	89,3	86,3
Lodówka		98,9	99,2	98,3
Zamrażarka		62,7	69,7	65,6
Robot kuchenny		18,4	31,2	26,5
Kuchnia	gazowa, elektryczna	93,3	95,3	93,5
	mikrofalowa	15,3	26,6	22,2
Zmywarka naczyń		2,5	5,5	4,3
Urządzenia medialne na 100 rodzin:				
Radio-magnetofon		82,3	87,5	84,5
Odbiornik telewizyjny		98,6	98,3	97,3
Kamera wideo		2,9	7,1	5,8
Magnetowid		40,6	46,2	40,7
Komputer osobisty		5,9	28,9	32,2
Urządzenie do odbioru telewizji satelitarnej lub kablowej		22,9	31,5	28,1
Telefon	przewodowy	66,2	80,3	79,6
	komórkowy	12,3	63,6	52,2
Pozostałe wybrane dobra na 100 rodzin:				
Motocykl		3,9	5,2	5,3
Samochód osobowy	1 w rodzinie	70,2	80,3	66,8
	2 w rodzinie	8,3	11,9	8,9

Źródło: Ankieta IERiGŻ-PIB 2000, 2005.

Wiejskie gospodarstwa domowe różniły się także pod względem wyposażenia w sprzęt AGD. Przeprowadzona analiza wykazała, że w rodzinach młodych rolników, na większą skalę niż wśród pozostałych, rozpowszechnione było posiadanie przede wszystkim pralki automatycznej, robota kuchennego i kuchenki mikrofalowej, czyli dóbr korzystnie świadczących o standardzie gospodarstwa domowego. Tymi urządzeniami dysponowało odpowiednio 73, 31 i 27% z nich, podczas gdy w wśród pozostałych rodzin 67, 27 i 22%. Wśród gospodarstw domowych młodych rolników częściej od pozostałych, tego rodzaju sprzętem AGD dysponowały rodziny, w których budżetach największe znacze-

nie miały dochody z rolnictwa. Pralkę automatyczną posiadało 79%, robota kuchennego 37%, kuchenkę mikrofalową 30%, zmywarkę 7% z nich. Z kolei gospodarstwa domowe, dla których działalność rolnicza miała mniejsze znaczenie dochodowe, rzadziej posiadały takie dobra (70, 27, 24 i 4%). Nie zmienia to faktu, że w przypadku niemal wszystkich kategorii sprzętu AGD, w latach 2000-2005 w porównaniu do analizowanego wcześniej okresu, zwiększył się znacznie udział rodzin go posiadających ten sprzęt.

Przeprowadzone badania ankietowe wykazały, że w porównaniu do 2000, w 2005 roku, gospodarstwa domowe młodych rolników zdecydowanie poprawiły poziom swojego wyposażenia w urządzenia umożliwiające dostęp do informacji i nośników kultury. Najbardziej widoczne było to w przypadku telefonów komórkowych, komputerów osobistych i urządzeń do odbioru telewizji satelitarnej lub kablowej. Jak wynika z zebranych informacji, w telefony komórkowe było wyposażonych dwie trzecie gospodarstw domowych młodych rolników, niespełna jedna trzecia z nich posiadała komputery osobiste, a ponad jedna czwarta dysponowała urządzeniami do odbioru telewizji satelitarnej i kablowej. Dane dotyczące planów zakupów wskazują, że odsetek gospodarstw domowych młodych rolników dysponujących komputerami może, w najbliższych latach znacząco się zwiększyć. Chęć nabycia tego urządzenia deklarowana była najczęściej ze wszystkich badanych dóbr, bo w przypadku niemal co ósmego gospodarstwa.

Posiadanie samochodu osobowego, dobra ważnego z punktu widzenia komfortu życia rodziny wiejskiej, charakteryzowało zdecydowaną większość, bo 80% zbadanych gospodarstw domowych młodych rolników. Dwoma pojazdami dysponowało 12% z nich. W większości przypadków były to auta stosunkowo wyeksploatowane. Choć młodzi rolnicy częściej posiadali pojazdy nowsze od samochodów pozostałych rodzin, (odsetek samochodów co najwyżej pięcioletnich wynosił, w pierwszej grupie 14%, a w drugiej 11%), to w obu wypadkach chęć zakupu, wyrażano stosunkowo rzadko (zaledwie 3% z rodzin).

## **2.5. Podsumowanie**

Według danych IERiGŻ-PIB, niespełna co piąte gospodarstwo indywidualne w Polsce było prowadzone przez osobę, która nie przekroczyła 35 roku życia. Można wobec tego oszacować, posługując się danymi GUS, że w skali kraju takich jednostek było 356 tys., a zamieszkujących je osób prawie 1 491 tys.

Badania udokumentowały nieznaczny spadek udziału tej grupy gospodarstw wśród ogółu jednostek na poziomie kraju (z 20,2% do 19,5%). Tylko w makroregionie północnym doszło pod tym względem do wyraźnej zmiany.



W ciągu ostatnich pięciu lat odsetek gospodarstw młodych rolników zmniejszył się o 3,7 p.p. (z 20,5% do 16,8%), co było spowodowane stosunkowo wolnym tempem wymiany międzypokoleniowej rolników.

W stosunku do osób rozpoczynających pozarolniczą aktywność zawodową, młodzi rolnicy podejmowali samodzielną działalność stosunkowo późno. Z badań wynika, że przeciętny wiek startu zawodowego w tej grupie wynosił zarówno w 2005, jak i 2000 roku około 30 lat. Na ogół przejmowali oni gospodarstwa w ramach rodziny (w drodze darowizny lub dziedziczenia). Zwiększyło się nieznacznie, w porównaniu do poprzedniego badania, przejmowanie gospodarstw drogą rynkową.

Wśród młodych rolników, tak jak wśród ogółu właścicieli najczęściej kierownikiem gospodarstwa był mężczyzna. Kobiety zarządzały 20% jednostek z opisywanej grupy, zazwyczaj wtedy, gdy małżonek pracował zarobkowo oraz wtedy, kiedy zmuszała ją do tego sytuacja rodzinna.

W latach 2000-2005 zmniejszył się wśród młodych rolników odsetek osób ze szkolnym wykształceniem rolniczym. Odnotowano natomiast wzrost poziomu ich wykształcenia ogólnego, co mogło być związane z chęcią lepszego dostosowania się do sytuacji panującej na rynku pracy. Fakt ten nie miał jednak przełożenia na zmianę orientacji zawodowych młodych kierowników. Były one na ogół jednoznaczne. Większość z młodych rolników pracowała stale w gospodarstwie, w pełnym wymiarze (48%) oraz w niepełnym wymiarze czasu (37%). Tylko 25% z nich podejmowało stałą pracę poza gospodarstwem. Działo się tak głównie w regionach bardziej zurbanizowanych, gdzie występowały gospodarstwa mniejsze obszarowo.

W 2005 roku, podobnie jak 5 lat wcześniej, z gospodarstwami młodych rolników związanych było niespełna 20% ludności wchodzącej w skład całej próby badawczej IERiGŻ-PIB. Populacja z opisywanego zbioru była młodsza niż ludność z pozostałych gospodarstw, przy czym w obu grupach zauważalny był proces demograficznego starzenia się. Korzystnym zjawiskiem, zaobserwowanym w latach 2000-2005, okazał się być postęp edukacyjny obu badanych zbiorowości.

Orientacje zawodowe młodych kierowników gospodarstw i charakter prowadzonej przez nich działalności rolniczej, przekładał się na rodzaj funkcji wyznaczanych jednostkom przez ich właścicieli. Działania na rzecz rozwoju własnego warsztatu rolnego i utrzymania jego pozycji na rynku charakteryzowały młodych rolników na ogół przygotowanych merytorycznie do zawodu, pracujących w pełnym wymiarze czasu w gospodarstwie, dla których sprzedaż produktów rolniczych stanowiła podstawowe źródło rodzinnego dochodu. Jednocześnie część badanej grupy zajmowała się głównie pracą zarobkową i wyzna-

czała swoim jednostkom funkcje pozaprodukcyjne. Należy przypuszczać, iż przejście gospodarstw nie wiązało się dla tych osób ze zmianami w planach zawodowych, lecz było podyktowane dodatkowymi korzyściami, jakie niósł ze sobą fakt dysponowania nieruchomością rolną. Dla młodych kierowników z rodzin głównie zarobkujących, gospodarstwo rolne stanowiło na ogół ważne uzupełnienie aktywności zawodowej i sposób na powiększenie rodzinnego budżetu.

Nie zmienia to faktu, iż młodzi rolnicy chętnie przyjmowali gospodarstwa silniejsze ekonomicznie oraz większe obszarowo. Na podstawie przytoczonych danych można wnioskować, że na rynku zachowywali się oni stosunkowo dynamicznie. Młodzi kierownicy o jednoznacznie rolniczej orientacji zawodowej dążyli na ogół do rozwoju własnych gospodarstw, poprzez inwestowanie, zaciąganie kredytów, współpracę z doradcą i szukanie trwalszych powiązań z rynkiem. Opisywana grupa rzadko wyznaczała swoim gospodarstwom wyłącznie funkcje pozaprodukcyjne. Analizowany w niniejszej pracy materiał empiryczny dowodzi także, że znaczna część młodych rolników (około 41% ogółu) była stosunkowo dobrze przygotowana do samodzielnego prowadzenia gospodarstw i dążyła do rozwoju własnej działalności rolniczej. Większa powierzchnia UR (średnio 17 ha UR), lepsze wyposażenie w maszyny i rolniczą siłę pociagową, często dokonywane inwestycje (inwestycje związane z odtworzeniem posiadanego majątku produkcyjnego realizowano w 64% takich jednostek) przekładały się na ich silniejszą pozycję rynkową w stosunku do pozostałych gospodarstw.

W rodzinach młodych rolników głównym źródłem dochodu nieznacznie częściej niż praca zarobkowa, była działalność rolnicza. W porównaniu do pozostałych rodzin, gospodarstwo rolne przynosiło im relatywnie większe dochody, co przekładało się na wyższy standard życia.

## Literatura

1. Becker G.S., *Human Capital. A Theoretical and Empirical Analysis with Special Reference to Education*, University of Chicago Press 1993.
2. Buks J., Buks B., *Cechy społeczno demograficzne i aktywność ekonomiczna kierowników gospodarstw rolnych*, Komunikaty, Raporty, Ekspertyzy, z. 495, IERiGŻ, Warszawa 2004.
3. Chmielewska B., *Źródła nierówności społecznych*, Studia i Monografie, z. 122, IERiGŻ, Warszawa 2004.
4. Duczkowska-Małysz K., *Rolnictwo-wieś-państwo. Wokół interwencji państwa w sferę wsi i rolnictwa*, Warszawa 1998.
5. European Commission, *Rural Development in the European Union. Statistical and Economic Information*. Report 2006.
6. Eurostat, *Europe In Figures. Eurostat Yearbook 2006-2007*, Luksemburg 2007.
7. Górecki J., *Rola czynnika ludzkiego i kapitału społecznego w procesie rozwoju wsi i rolnictwa Polski po jej akcesji do UE*, [w:] *Wieś i rolnictwo*, nr 2 (123) 2004.
8. GUS, *Charakterystyka gospodarstw rolnych w 2005 r.*, Warszawa 2006.
9. GUS, *Charakterystyka obszarów wiejskich w 2005 r.*, Olsztyn 2006.
10. W. Józwiak, *Procesy dostosowawcze gospodarstw rolnych do zmiennej sytuacji rynkowej*, [w:] (red.) A. Woś, *Rolnictwo polskie w okresie transformacji systemowej*, IERiGŻ-PIB, Warszawa 1998.
11. Karwat-Woźniak B., *Gospodarstwa rozwojowe w procesach dostosowawczych do gospodarki rynkowej*, Studia i Monografie, z. 125, IERiGŻ-PIB, Warszawa 2005.
12. Karwat-Woźniak B., *Młodzi rolnicy i ich gospodarstwa. Wyniki ankiety z 1992 roku*, Komunikaty, Raporty, Ekspertyzy, z. 381, IERiGŻ, Warszawa 1995.
13. Karwat-Woźniak B., *Obszar a potencjał gospodarstwa*, [w:] *Gospodarowanie ziemią rolniczą*, Dodatek do Nowego Życia Gospodarczego nr 10/2007, Warszawa 2007.
14. Karwat-Woźniak B., Chmieliński P., *Praca w indywidualnych gospodarstwach rolnych*, Program Wieloletni, Raport 28, IERiGŻ-PIB, Warszawa 2006.
15. Lysoń P., Rowiński J., *Program rozwoju obszarów wiejskich w latach 2007-2013*, Program Wieloletni, Raport 24, IERiGŻ-PIB, Warszawa 2006.
16. Ostrowski L., *Rolnicy starsi wiekiem i ich gospodarstwa. Wyniki ankiety IERiGŻ z 1992*, Komunikaty, Raporty, Ekspertyzy, z. 366, IERiGŻ, Warszawa 1994.
17. Sikorska A., *Młodzi rolnicy u progu lat osiemdziesiątych*, Komunikaty, Raporty, Ekspertyzy, z. 116, IERiGŻ, Warszawa 1983.

18. Sikorska A., *Gospodarstw socjalne w strukturze społeczno-ekonomicznej wsi*, Studia i Monografie, z. 117, IERiGŻ, Warszawa 2003.
19. Sikorska A., *Przemiany w strukturze agrarnej gospodarstw chłopskich*, Projekt badawczy nr 1 H02C 03528, IERiGŻ-PIB, Warszawa 2006.
20. Sikorska A., *Rynek ziemi rolniczej. Rynkowy i nierynkowy obrót ziemią*, [w:] A. Woś, *Analiza produkcyjno-ekonomicznej sytuacji rolnictwa i gospodarki żywnościowej w 2005 roku*, IERiGŻ, Warszawa 2006.
21. Sikorska A., *Rynek ziemi i struktura agrarna*, [w:] *Gospodarowanie ziemią rolniczą*, Dodatek do Nowego Życia Gospodarczego nr 10/2007.
22. Sikorska A., *Struktura społeczno-demograficzna i wykształcenie ludności wiejskiej*, Studia i Monografie, z. 87, IERiGŻ, Warszawa 1999.
23. Sikorska A., Ostrowski L., Szemberg A., *Wieś i rolnictwo w 1992 roku*, Studia i Monografie, z. 71, IERiGŻ, Warszawa 1994.
24. Sikorska A., *Zmiany strukturalne na wsi i w rolnictwie w latach 1996-2000 a wielofunkcyjny rozwój obszarów wiejskich. Synteza*, Projekt badawczy nr 5 P06J0 2619, IERiGŻ, Warszawa 2001.
25. Sikorska A., *Źródła utrzymania rodzin użytkujących gospodarstwo rolne*, Komunikaty, Raporty, Ekspertyzy, z. 523, IERiGŻ-PIB, Warszawa 2006.
26. Woś A., *Rolnictwo polskie w okresie transformacji systemowej*, IERiGŻ, Warszawa 1998.
27. Woś A., *W poszukiwaniu modelu rozwoju polskiego rolnictwa*, IERiGŻ, Warszawa 2004.
28. Wrzochalska A., *Kobiety kierujące gospodarstwami rolnymi*, IERiGŻ, Warszawa 2003.
29. Wrzochalska A., *Poziom życia wiejskich rodzin rok po akcesji do UE*, Program Wieloletni, Raport 36, IERiGŻ-PIB, Warszawa 2006.
30. Zegar A.M., *Młodzi rolnicy w świetle badań IERiGŻ*, Komunikaty, Raporty, Ekspertyzy, z. 218, IERiGŻ, Warszawa 1988.
31. Zegar A.M., *Następstwo pokoleń w gospodarstwach chłopskich w latach 1992-1996*, Program badawczy nr 5P 06J 01711 IERiGŻ, z. 6, Warszawa 1996.
32. Zegar A.M., *Opinie młodych rolników o ich pracy i gospodarstwach*, Komunikaty, Raporty, Ekspertyzy, z. 278, IERiGŻ, Warszawa 1990.
33. Zegar J.S., (red.), *Zróżnicowanie regionalne rolnictwa*, GUS, Warszawa 2003.



## **ANEKS TABELARYCZNY**

(dane zostały opracowane na podstawie ankiety ZPSiR IERiGŻ-PIB 2000 i 2005)



Tabela A1. Zróżnicowanie makroregionalne w wielkości gospodarstw w 2005 r.

Gospodarstwa kierowane przez	Przeciętna powierzchnia gospodarstwa (ha UR)					
	razem	makroregion				
		Środkowozachodni	Środkowowschodni	Południowo-wschodni	Południowo-zachodni	Północny
osoby w wieku po produkcyjnym	4,6	11,7	4,9	2,9	5,8	7,5
osoby w wieku produkcyjnym	9,8	13,9	10,0	4,5	12,0	19,5
mobilnym	10,0	12,9	10,5	4,7	11,9	19,9
niemobilnym	9,6	14,8	9,5	4,4	12,0	19,2

Tabela A2. Wyposażenie gospodarstw w wybrane maszyny rolnicze (w %)

Gospodarstwa kierowane przez osoby w wieku	Procent gospodarstw posiadających							
	ciągniki			samochód		opryskiwacz ciągnikowy	siewnik	kombajn do zbóż
	1	2	>3	ciężarowy	dostawczy			
poprodukcyjnym	53,1	3,9	2,0	4,8	1,1	21,9	29,8	5,1
produkcyjnym	58,9	14,6	5,2	9,2	2,8	47,0	52,0	13,3

Tabela A3. Lata eksploatacji wybranych maszyn w gospodarstwach (w %)

Gospodarstwa kierowane przez osoby w wieku	maszyny ogółem			ciągniki			samochody ciężarowe i dostawcze			kombajny zbożowe		
	liczba lat											
	do 3	4-10	pow. 10	do 3	4-10	11 i więcej	do 3	4-10	pow. 10	do 3	4-10	11 i więcej
poprodukcyjnym	0,9	14,1	85,0	1,7	6,0	92,3	0,0	33,3	66,7	0,0	22,2	77,8
produkcyjnym	3,7	17,3	79,0	2,5	10,9	86,7	2,4	30,1	67,5	2,6	12,7	84,6



Tabela A4. Stan budynków gospodarczych i dostosowanie ich do potrzeb (w %)

Gospodarstwa kierowane przez osoby w wieku	Stan budynków		Procent gospodarstw posiadających budynki w stosunku do potrzeb	
	dobry	zły	za małe	za duże
	budynki inwentarskie			
poprodukcyjnym	22,2	17,6	3,3	28,1
produkcyjnym	37,8	11,2	13,4	18,2
	stodoły			
poprodukcyjnym	24,0	21,7	2,7	18,6
produkcyjnym	37,2	14,2	7,7	11,0
	garaże, wiaty			
poprodukcyjnym	41,9	15,5	4,1	16,2
produkcyjnym	51,1	7,1	10,5	3,7
	budynki specjalistyczne			
poprodukcyjnym	78,6	0,0	14,3	0,0
produkcyjnym	83,9	1,0	16,6	2,0

Tabela A5. Procent gospodarstw z inwestycjami

Gospodarstwa kierowane przez osoby w wieku	Procent gospodarstw inwestujących:				
	ogółem	w tym w:			
		budynki gospodarcze	ciągniki, maszyny	stado podstawowe	ziemię
	w latach 1996-2000				
poprodukcyjnym	15,6	9,2	6,5	2,2	1,0
produkcyjnym	34,3	17,6	20,3	8,0	7,7
	w latach 2000-2005				
poprodukcyjnym	17,4	9,8	7,0	5,1	1,7
produkcyjnym	41,2	23,1	21,2	10,8	9,0

Tabela A6. Zamierzenia inwestycyjne gospodarstw (w %)

Gospodarstwa kierowane przez osoby w wieku	Procent gospodarstw planujących inwestycje:				
	ogółem	w tym w:			
		budynki gospodarcze	ciągniki, maszyny	stado podstawowe	ziemię
	w latach 2000-2005				
poprodukcyjnym	10,7	7,9	3,2	1,5	0,7
produkcyjnym	28,0	15,6	11,9	5,9	7,7
	w latach 2005-2009				
poprodukcyjnym	14,0	9,0	5,3	1,7	1,7
produkcyjnym	40,2	23,8	19,5	6,4	11,6

Tabela A7. Produkcja towarowa w gospodarstwach prowadzonych przez osoby w wieku emerytalnym (w %)

Gospodarstwa kierowane przez osoby w wieku poprodukcyjnym	Razem (356 = 100)	Kierownikiem gospodarstwa	
		był mężczyzna w wieku poprodukcyjnym	była kobieta w wieku poprodukcyjnym
bez produkcji towarowej	30,9	37,3	62,7
o niskiej skali produkcji*	43,5	57,9	42,1
o większej skali produkcji**	25,6	65,9	34,1

\*Gospodarstwa, których wartość produkcji towarowej nie przekroczyła 20% przeciętnej produkcji towarowej ogółu badanych w 2005 roku (nie więcej niż 7 tys. zł), tzw. gospodarstwa socjalne.

\*\* Gospodarstwa, których wartość produkcji towarowej przekroczyła 20% przeciętnej produkcji towarowej ogółu badanych w 2005 roku (więcej niż 7 tys. zł).

Tabela A8. Wielkość rodzin związanych z gospodarstwami prowadzonymi przez osoby w wieku poprodukcyjnym (w %)

Liczba osób w rodzinie	Razem (356 = 100)	Kierownikiem gospodarstwa	
		był mężczyzna w wieku poprodukcyjnym	była kobieta w wieku poprodukcyjnym
jedna	19,7	32,9	67,1
dwie	30,9	61,8	38,2
trzy i więcej	49,4	56,8	43,2

Tabela A9. Przestrzenne zróżnicowanie zmian w funkcji kierowników gospodarstw w latach 2000-2005 (w %)

Makroregiony	Procent gospodarstw ze zmianą kierownika								Procent gospodarstw bez następcy	
	Razem		wewnątrz-pokoleniową		między-pokoleniową		między-pokoleniową odwrotną			
	2000	2005	2000	2005	2000	2005	2000	2005	2000	2005
Ogółem	12,1	16,2	1,9	2,4	9,8	13,5	4,0	4,0	8,9	7,3
Środkowozachodni	12,0	13,5	1,5	2,5	10,5	10,7	0,0	2,0	3,3	1,9
Środkowowschodni	12,1	15,0	1,8	2,1	9,8	12,4	5,0	5,0	9,8	7,0
Południowo-wschodni	14,0	20,1	2,5	3,3	11,3	16,5	2,0	3,0	9,0	10,0
Południowo-zachodni	8,7	14,2	0,8	9,0	7,3	13,0	6,0	3,0	12,6	7,5
Północny	9,6	13,8	2,0	2,0	6,3	11,8	1,3	0,0	8,9	6,4

Tabela A10. Przestrzenne zróżnicowanie struktury ludności z gospodarstw kierowanych przez osoby w wieku poprodukcyjnym według płci i wieku (w %)

Makroregiony	Procent osób w wieku				Procent	
	przedprodukcyjnym	produkcyjnym		poprodukcyjnym	mężczyzn	kobiet
		mobilnym	niemobilnym			
suma wiersza = 100					suma wiersza = 100	
Ogółem	10,1	31,6	9,3	51,9	47,8	52,2
Środkowozachodni	5,6	48,6	11,1	34,7	54,2	45,8
Środkowowschodni	11,0	27,5	9,3	52,2	47,8	52,2
Południowo-wschodni	11,0	32,9	8,6	47,5	47,1	52,9
Południowo-zachodni	4,2	28,2	11,3	56,3	49,3	50,7
Północny	8,6	29,3	10,3	51,7	44,8	55,2

Tabela A11. Zamierzenia kierowników do 2009 roku (w %)

Kierownik w wieku	Procent kierowników planujących						
	zmniejszyć gospodarstwo	zwiększyć gospodarstwo	zlikwidować gospodarstwo				
			ogółem	przekazać osobie zamieszkałej gospodarstwo	przekazać osobie spoza gospodarstwa	podzielić	inne
poprodukcyjnym	4,5	1,7	23,6	7,6	0,6	12,9	2,8
produkcyjnym	1,9	11,7	5,9	3,1	0,9	1,1	1,0

Tabela A12. Wybrane typy obejmowanych gospodarstw w zależności od powierzchni (w %)

Grupy obszarowe w ha UR	Lata	Nowi gospodarujący (gospodarstwa ogółem = 100)	Gospodarstwa, w których nastąpiła zmiana kierownika na osobę młodą (gospodarstwa ze zmianą kierownika = 100)	Gospodarstwa utworzone przez młodego rolnika (gospodarstwa nowe = 100)	Procent młodych rolników wśród nowo gospodarujących (nowo gospodarujący = 100)
Ogółem	2000	15,8	50,7	40,3	48,5
	2005	20,1	50,2	47,1	49,7
1 - 2	2000	18,6	42,5	34,6	39,2
	2005	23,2	39,7	31,9	37,4
2 - 5	2000	17,2	44,4	43,6	44,2
	2005	21,7	41,2	50,9	43,4
5 - 10	2000	15,8	57,9	45,0	56,3
	2005	18,2	55,3	56,5	55,5
10 - 15	2000	12,1	64,2	60,0	63,9
	2005	21,3	60,2	42,9	60,0
15 - 30	2000	15,5	46,9	0,0	45,5
	2005	17,3	58,7	87,5	61,5
30 i więcej	2000	5,4	16,7	0,0	16,7
	2005	10,6	92,3	50,0	49,7

Tabela A13. Praca w gospodarstwie osób kierujących produkcją (w %)

Wyszczególnienie	Lata	Młodzi kierownicy gospodarstw						Pozostali kierownicy gospodarstw (w %)	
		razem = 100	praca w gospodarstwie			nie pracuje	w tym % pracujących stale poza gospodarstwem	pracujący stale i w pełnym wymiarze czasu w gospodarstwie	pracujący stale poza gospodarstwem
			stale w pełnym wymiarze czasu	stale w niepełnym wymiarze czasu	sezonowo lub dorywczo				
Ogółem	2000	792	56,0	33,7	7,3	3,0	30,7	53,3	21,2
	2005	721	48,1	36,5	13,3	2,1	23,4	48,0	23,1
Środkowozachodni	2000	122	72,1	22,9	2,5	2,5	17,2	69,3	13,2
	2005	110	65,4	28,2	6,4	0,0	18,1	67,9	16,4
Środkowowschodni	2000	328	59,8	32,9	4,6	2,7	30,8	61,1	19,2
	2005	297	55,9	29,6	13,1	1,4	21,2	53,9	21,1
Południowo-wschodni	2000	213	34,3	46,5	13,6	5,6	45,5	36,1	26,6
	2005	199	29,2	46,7	20,1	4,0	27,1	30,8	28,2
Południowo-zachodni	2000	67	58,2	31,3	10,5	0,0	26,9	53,3	24,1
	2005	65	38,5	44,6	13,8	3,1	33,8	46,8	24,7
Północny	2000	62	75,8	17,7	6,5	0,0	9,7	64,2	16,3
	2005	50	52,0	44,0	2,0	2,0	0,2	61,1	20,2
Grupy obszarowe w ha UR									
Ogółem	2000	792	56,0	33,7	7,3	3,0	30,6	53,3	21,1
	2005	721	48,1	36,5	13,3	2,1	23,4	48,3	23,1
1 - 2	2000	105	12,4	60,9	18,1	8,6	62,8	18,1	33,2
	2005	105	11,4	64,8	16,2	7,6	40,0	13,5	33,1
2 - 5	2000	196	38,8	50,5	7,6	3,1	45,9	37,8	30,6
	2005	173	31,8	43,4	22,5	2,3	32,6	31,1	33,1
5 - 10	2000	226	62,0	28,3	7,1	2,6	26,9	65,6	17,0
	2005	198	48,0	36,8	14,1	1,1	24,2	60,1	19,6
10 - 15	2000	147	76,2	20,4	2,0	1,4	13,6	76,4	10,0
	2005	106	68,9	25,5	5,6	0,0	11,3	71,4	12,6
15 - 30	2000	94	84,1	9,5	5,3	1,1	6,4	85,8	4,2
	2005	106	77,5	18,7	3,8	0,0	9,4	84,4	7,7
30 i więcej	2000	24	95,8	4,2	0,0	0,0	0,0	88,6	4,5
	2005	33	90,9	0,0	6,1	3,0	3,0	93,7	0,7

Tabela A14. Wyposażenie gospodarstw w wybrane maszyny rolnicze (w %)

Gospodarstwa	Procent gospodarstw posiadających								
	Lata	ciągniki			samochód		opryski- wacz	siewnik	kombajn do zbóż
		1	2	> = 3	ciężaro- wy	dostaw- czy			
młodych rolników	2005	59,7	16,7	5,3	3,3	9,3	51,0	55,7	14,7
	2000	56,8	15,9	2,9	3,4	9,4	50,8	39,0	12,8
pozostałe	2005	58,1	12,7	4,8	2,5	8,6	43,1	48,5	11,9

Tabela A15. Lata eksploatacji wybranych maszyn (w %)

Gospodarstwa młodych rolników	Lata	ciągniki			pozostałe maszyny (ogółem)		
		liczba lat					
		do 3	od 4 do 10	11 i więcej	do 3	od 4 do 10	11 i więcej
		2005	3,2	11,0	85,7	4,2	19,1
2000	3,8	26,8	69,4	4,8	33,7	61,4	

Tabela A16. Stan budynków gospodarczych i dostosowanie ich do potrzeb (w %)

Gospodarstwa	Lata	Stan budynków		Procent gospodarstw posiadających budynki w stosunku do potrzeb	
		dobry	zły	za małe	za duże
budynki inwentarskie					
młodych rolników	2005	40,1	9,7	16,7	17,2
	2000	39,2	10,1	10,7	22,5
pozostałe	2005	35,5	12,3	11,6	19,8
stodoły					
młodych rolników	2005	42,6	12,8	9,8	9,5
	2000	42,3	12,2	6,6	15,5
pozostałe	2005	34,4	15,3	6,7	12,3
garaże, wiaty					
młodych rolników	2005	49,2	12,8	10,5	4,2
	2000	57,6	12,2	11,8	4,6
pozostałe	2005	50,8	15,3	10,1	4,6
budynki specjalistyczne					
młodych rolników	2005	78,7	4,3	8,5	4,3
	2000	96,9	0	42,8	0
pozostałe	2005	84,4	0	19,2	1,2

Tabela A17. Aktywność inwestycyjna badanych gospodarstw w latach 2000-2005 (w %)

Gospodarstwa	Lata	Procent gospodarstw inwestujących				
		ogółem	w tym w:			
			budynki gospodarcze	ciągniki, maszyny	stado podstawowe	ziemię
młodych rolników	2005	44,4	25,4	26,5	10,7	11,6
	2000	45,5	21,9	28,5	10,4	10,1
pozostałe	2005	36,7	20,9	18,3	9,9	7,6

Tabela A18. Zamierzenia inwestycyjne w badanych gospodarstwach (w %)

Gospodarstwa	ogółem	Procent gospodarstw planujących inwestycje:			
		w tym w:			
		budynki gospodarcze	ciągniki, maszyny	stado podstawowe	ziemię
młodych rolników	65,2	28,3	25,2	8,6	18,0
pozostałe	53,3	21,0	16,5	5,5	35,9

**EGZEMPLARZ BEZPŁATNY**

*Nakład: 500 egz.*

*Druk i oprawa: QUICK-DRUK s.c.*