

Politechnika Warszawska
Wydział Administracji i Nauk Społecznych

Paulina Gwiazda

nr albumu: 222461

Towarzystwo Przyjaciół Zalesia Dolnego
jako przykład społecznego zaangażowania na rzecz zachowania
lokalnego dziedzictwa kulturowego i przyrodniczego

Praca magisterska napisana

pod kierunkiem

dr K. Gutowskiej

Warszawa, 2013

Spis treści

Wprowadzenie	4
Rozdział 1. Zalesie Dolne- wyjątkowa dzielnica Piaseczna	8
1.1. Historia Zalesia Dolnego.....	8
1.2. Współczesne Zalesie Dolne.....	13
1.3. Zalesie Dolne- dzielnica willowa i zabytkowa.....	15
Rozdział 2. Towarzystwo Przyjaciół Zalesia Dolnego	21
2.1 Historia.....	21
2.2 Podstawy prawne działalności organizacji trzeciego sektora.....	23
2.3 Członkowie i władze aktualnego TPZD	28
2.4 Obecne Towarzystwo Przyjaciół Zalesia Dolnego.....	32
2.5 Działalność Towarzystwa Przyjaciół Zalesia Dolnego.....	34
2.5.1. Festiwal Otwarte Ogrody.....	35
2.5.1.1. Festiwal Otwarte Ogrody 2008.....	36
2.5.1.2. Festiwal Otwarte Ogrody 2009.....	37
2.5.1.3. Festiwal Otwarte Ogrody 2010.....	38
2.5.1.4. Festiwal Otwarte Ogrody 2011.....	39
2.5.1.5. Festiwal Otwarte Ogrody 2012.....	39
2.5.2 . Głośna Sprawa Górek Szymona.....	40
2.5.3. Zalesie Dolne w Rejestrze Zabytków.....	44
2.5.4. Publikacja o historii Krauzówki.....	44
2.5.5 Publikacje Towarzystwa Przyjaciół Zalesia Dolnego.....	45

2.5.5.1	Zeszyty.....	45
2.5.5.2	Gazetki.....	46
2.5.5.3	Kalendarze	48
2.6	Nagrody dla Towarzystwa Przyjaciół Zalesia Dolnego.....	49
2.7	Źródła finansowania TPZD.....	50
Rozdział 3. Ocena działalności Towarzystwa Przyjaciół Zalesia Dolnego.....		51
3.1	Rozmowy z przedstawicielami TPZD.....	52
3.2	TPZD a władze. TPZD w ocenie władz gminy.....	57
Zakończenie.....		59
Bibliografia.....		61
Aneks.....		64

Wprowadzenie

W pogoni za obowiązkami często zapomina się o odpowiedzialności za środowisko, w jakim żyjemy. Szczególnej uwagi potrzebuje delikatne piękno krajobrazu nas otaczającego, najczęściej bowiem zauważamy, że ulega ono zniszczeniu wtedy, kiedy jest już trudno te procesy odwrócić. Dlatego ważne jest zadbanie o najbliższe otoczenie, na nie możemy mieć stosunkowo większy wpływ. Dużo skuteczniejsze jest też działanie wspólne niż działanie pojedynczych osób. Działalność lokalnych organizacji pozarządowych jest zatem w dzisiejszych czasach bardzo istotną sprawą.

Celem niniejszej pracy jest próba pokazania tego, że nawet w małych miejscowościach istnieją ludzie, którym zależy na kondycji miejsca, w którym żyją, na jego wartościach, zabytkach, ochronie tego co pozostało z przeszłości i dbaniu o tradycję.

Praca ma na celu omówienie działalności jednej z organizacji typu *non-profit*, które działają na rzecz zachowania dziedzictwa przyrodniczego, kulturalnego i duchowego. Organizacje tego typu działają przede wszystkim na rzecz mieszkańców swej miejscowości, dla zaspokojenia ich potrzeb.

Wybrałam za przedmiot tej pracy działalność Towarzystwa Przyjaciół Zalesia Dolnego. Jego działalność jest niezwykle ważna, zauważalna i przede wszystkim - doceniana. Głównym celem stowarzyszenia jest kultywowanie lokalnej tożsamości, oraz zaspokajanie potrzeb mieszkańców - potrzeb zarówno kulturalnych, edukacyjnych jak i duchowych. Nikt tak dobrze nie zna potrzeb mieszkańców jak oni sami. Zwłaszcza, gdy współpracują ze sobą, zamieszkują ten sam teren, znają tradycję i kulturę danego miejsca.

Towarzystwo Przyjaciół Zalesia Dolnego ochrania to, co najważniejsze dla lokalnej społeczności: walory kulturowe miejscowości, wartości przyrodnicze i krajobrazowe, dba o zrównoważony rozwój. Skupia osoby, dla których dobro ogółu jest równie ważne lub nawet ważniejsze od ich własnego i które chcą działać na rzecz dobra wspólnego, mimo licznych kłopotów nierzadko je spotykających.

Żyjąc, mieszkając i przebywając w malowniczym Zalesiu Dolnym człowiek ma ciągły kontakt z przyrodą. Jest w pewnym sensie częścią tego niezwykłego ekosystemu. Środowisko naturalne jest środowiskiem człowieka, jego działań i zachowań.

Środowiskiem naturalnym człowieka jest wszystko to co go otacza, to czego nie zdołał jeszcze zmienić, zniszczyć, przekształcić. Szerszym pojęciem środowiska obejmuje się zarówno środowisko naturalne nie przekształcone przez człowieka jak i to, które człowiek zdołał przekształcić, by ułatwić sobie w nim bytowanie. Do najszerszego rozumienia środowiska zalicza się również „wartości duchowe i społeczne niezbędne do zaspokojenia potrzeb psychokulturowych”¹.

Inaczej mówiąc, jako środowisko naturalne określa się to wszystko, czego człowiek nie zdołał „zepsuć” tj. twory przyrody ożywionej i nieożywionej. Zaś środowiskiem kulturowym najogólniej można nazwać to, co powstało przez udział człowieka, a także wartości materialne i duchowe².

Środowisko kulturowe stanowi istotny element, kształtujący poczucie tożsamości człowieka. W dużej mierze poczucie tożsamości rodzi się w kontakcie z otoczeniem w którym człowiek żyje – z przyrodą, z kulturą materialną, będącą wynikiem wcześniejszych ingerencji człowieka w jego otoczenie oraz z wytworami kultury duchowej, bezpośrednio oddziałującymi na jego umysł³.

Otoczenie, w którym żyje człowiek ma swoją historię. Historia ta tworzy się i zmienia wraz z rozwojem miejsca, ale warto pamiętać, co działo się tam kiedyś, wiedzieć, jak zmieniało się to otoczenie na przestrzeni lat, czy znajdują się tam jakieś wyjątkowe obiekty, ślady wydarzeń, dające się zauważyć pamiątki przeszłości.

Bycie człowiekiem w świecie wiąże się ściśle ze stosunkiem do naturalnego, przyrodniczego otoczenia. Nie jest to stosunek biernego współbywania, ale czynnego przystosowywania środowiska do swoich potrzeb. Wyrazem zewnętrznym tego stosunku jest krajobraz kulturowy, wytwarzany przez działalność człowieka. Ów krajobraz kulturowy powstał w wyniku działalności człowieka i sił natury. Termin ten odnosi się do działalności człowieka, a także jego sfer umysłowych⁴. Krajobraz zmienia się pod wpływem działalności człowieka, tworząc historię. „W krajobrazie zmiana może zachodzić stopniowo, niezauważalnie, w procesie walki człowieka z siłami natury, lub bardzo gwałtownie, pod wpływem samej działalności człowieka.(...)”

¹ E. Małachowicz, *Konserwacja i rewitalizacja architektury w środowisku kulturowym*, Oficyna Wydawnicza Politechniki Wrocławskiej, Wrocław 2002, s.7.

² Jak wyżej s. 7-9.

³ Jak wyżej s. 7-9.

⁴ K. Połomski, *Miejsce i przestrzeń. Krajobraz w doświadczeniu mieszkańców Bieszczadzkiego Parku Narodowego*, Wydawnictwo Naukowe SCHOLAR, Warszawa 2010r., s.18.

Ludzkie wspomnienia zanurzone są w przeszłości, a ta wpisana jest w dany krajobraz. Pamięć i historia wzajemnie się przeplatają, a oddziałując na siebie i modyfikując swoją treść, wiążą grupy i jednostki z danym miejscem i wzajemnie je do siebie dopasowują”⁵.

Jak zauważa Krystyna Pawłowska, środowisko kulturowe stanowi wartość, która jest dobrem publicznym, więc powinno być chronione. Jednak „ochrona ta stanowi istotne ograniczenie swobody w gospodarowaniu przestrzenią na potrzeby ludzi współczesnych”⁶.

Przeszłość to ciąg zdarzeń, wspomnień. Społeczność mieszkająca w danej miejscowości jest z nią związana. Często związek ten jest wzmocniony poprzez to, że wiele pokoleń tej samej rodziny zamieszkuje dany obszar. Władze lokalne powinny szanować tradycję i historię miejsca, którym zarządzają i którym administrują. Nie można zapomnieć o działaniach, podejmowanych przez dawnych mieszkańców, tworzących historię miejscowości, w której żyli, a w której teraz często żyją i wychowują się ich dzieci, wnukowie. Kultywowanie tradycji dziś, nawiązywanie do różnych cennych wartości sprawdzonych w przeszłości jest rodzajem utożsamiania się z dawnymi czasami a także składnikiem tożsamości społecznej i lokalnej.

Tożsamość zgodnie z zapisem w słowniku języka polskiego, w odniesieniu do społeczeństwa, rozumiana jest jako „świadomość wspólnych cech i poczucie jedności”⁷. Mieszkańcy opisywanej przeze mnie miejscowości Zalesia Dolnego, stanowiący kolejne pokolenie właścicieli tutejszych nieruchomości, świadomość taką posiadają i mają poczucie jedności, przynależności do „swojego miejsca”. To oni i ich rodziny tworzyły historię tego miejsca.

Jednym ze składników tożsamości według Tomasza Burdzika, jest przestrzeń⁸. Uważa on również, że „wpływając na odrębność zbiorowości zajmującej dany obszar, tożsamość zostaje legitymizowana przez przestrzeń, na którą składają się miejsca pamięci znaczące dla danej zbiorowości, pomniki upamiętniające lokalnych

⁵ K. Połomski, *Miejsce i przestrzeń. Krajobraz w doświadczeniu mieszkańców Bieszczadzkiego Parku Narodowego*, Wydawnictwo Naukowe SCHOLAR, Warszawa 2010r., s. 27.

⁶ K. Pawłowska, *Ochrona dziedzictwa kulturowego, zarządzanie i partycypacja społeczna*, Wydawnictwo Uniwersytetu Jagiellońskiego wydanie I, Kraków 2012r., s. 9.

⁷ <http://sjp.pwn.pl/slownik/2530211/to%20C5%BCsamo%20C5%9B%C4%87>, data odczytu 3.06.2013 r.

⁸ http://www.khg.uni.wroc.pl/files/2khg11_burdzik_t.pdf, *Przestrzeń jako składnik tożsamości w świecie*, T. Burdzik, data odczytu: 6.06.2013r.

(narodowych) bohaterów, charakterystyczne budowle, pejzaż”⁹.

Przestrzeń jak i wszystkie aspekty z nią związane, jest ważna, przywiązanie do miejsca i tradycji również. Ale nie można zapomnieć o tych, którzy tworzą to wszystko wokół. Mam na myśli społeczność lokalną - czyli związaną z konkretną przestrzenią. Najprostszym opisem terminu społeczność lokalna jest definicja słownikowa, która wyjaśnia iż społeczność lokalna to „zbiorowość mieszkająca w zwartej jednostce terytorialnej (wieś, osiedle), powiązana więzią sąsiedztwa, wspólnotą warunków życia, wspólnotą kultury”¹⁰. Cechy te posiada opisywana przeze mnie społeczność Zalesia Dolnego

W pierwszej części swojej pracy krótko charakteryzuję Zalesie Dolne. W rozdziale tym opisałam historię Zalesia Dolnego, jego przemiany. Przedstawiłam obecne, współczesne Zalesie, jego zabytki, tereny zielone oraz charakterystyczne punkty jej miejscowości.

Rozdział drugi poświęcony jest stowarzyszeniu - Towarzystwu Przyjaciół Zalesia Dolnego. Znajduje się tam historia organizacji, przedstawienie władz oraz niektórych członków działających w organizacji. Opisałam szeroką działalność Towarzystwa, podejmowane przez nie akcje – których najważniejszą jest organizacja Festiwalu Otwarte Ogrody. Wskazałam zabytki, które dzięki działaniu stowarzyszenia udało się wpisać do Rejestru Zabytków. W części tej znajdują się również opisy publikacji wydawanych przez tę organizację, nagrody jakie otrzymała oraz źródła finansowania.

W rozdziale trzecim zebrałam wypowiedzi na temat działalności stowarzyszenia. Rozmawiałam zarówno z członkami stowarzyszenia, mieszkańcami Zalesia Dolnego, jak i z przedstawicielami władz lokalnych.

W pracy wykorzystałam w głównej mierze literaturę i materiały źródłowe otrzymane oraz udostępnione od pani prezes Towarzystwa Przyjaciół Zalesia Dolnego. Większość literatury, z której czerpałam informacje jest jej autorstwa. Korzystałam również z literatury poświęconej działalności organizacji trzeciego sektora. Poza kwerendą literaturową opierałam się na wywiadach przeprowadzanych z mieszkańcami, rozmowach z członkami towarzystwa oraz władzami Piaseczna.

⁹ http://www.khg.uni.wroc.pl/files/2khg11_burdzik_t.pdf, *Przestrzeń jako składnik tożsamości w świecie*, T. Burdzik, data odczytu: 6.06.2013r.

¹⁰ <http://encyklopedia.pwn.pl/haslo.php?id=3978393>, data odczytu: 6.06.2013r.

Rozdział 1. Zalesie Dolne - wyjątkowa, willowa dzielnica Piaseczna

1.1 Historia Zalesia Dolnego

Zalesie Dolne jest najpiękniejszą dzielnicą podwarszawskiego Piaseczna. Jego historia rozpoczyna się w latach 20. XX wieku, w wyniku parcelacji dóbr wilanowskich i dóbr Wólki Kozodawskiej. W tym okresie powstały nowe urbanistyczne koncepcje łączenia miasta z przyrodą. Cały wspomniany teren podzielony został na dwie części: Zalesie-Las i Zalesie-Adamów.

W roku 1925 z księgi dóbr wilanowskich została wydzielono część nieruchomości umiejscowionej po prawej stronie drogi z Piaseczna do Grójca o nazwie Zalesie-Las. Zakupił je właściciel Wólki Kozodawskiej Tadeusz Zawadzki¹¹. Na jego zlecenie na terenie ponad 93ha zaprojektowano 347 działek mieszkalnych, ulice, szeroką aleję 3 Maja zakończoną skwerem - Placem Wolności oraz tereny rekreacyjne dochodzące do ulicy Konopnickiej. Powstałe plany urbanistyczne nie kolidowały z walorami krajobrazowymi i charakterem miejscowości.

Pierwsze zaprojektowane działki sprzedane zostały zimą 1925 roku. Jedna osoba nie mogła nabyć działki przekraczającej 2 ha. Na terenie Nieruchomości Zalesie-Las obowiązywał kategoryczny zakaz budowania i działania zakładów przemysłowych i szpitali, cegielni oraz wszelkich budynków, których istnienie powodowałoby hałas, a ścieki zanieczyszczałyby powietrze i grunty; budynki takie zakłócałyby spokój publiczny. Wysokość budynków powstałych na parcelach nie mogła przekraczać dwóch pięter. Niezastosowanie się do obowiązujących reguł prowadziło do unieważnienia aktu kupna – sprzedaży¹².

Rok 1928 przyniósł wydzielenie po lewej stronie drogi z Piaseczna do Grójca kolejnego terenu o powierzchni ponad 116 ha - Zalesia Adamów nazwanego tak od imienia hrabiego Branickiego. Na tym obszarze wydzielono 198 działek mieszkalnych i tereny użyteczności publicznej m.in. drogi, aleje, place, parki, miejsce obecnego Kościoła pod wezwaniem Najświętszej Maryi Panny Wspomożenia Wiernych. Wielkość działek w Zalesiu-Adamowie różniła się od wielkości działek w Zalesiu-Las

¹¹ Tadeusz Zawadzki, ojciec Józefa Zawadzkiego- rektora Politechniki Warszawskiej w latach 1936 – 1939, dziadek Tadeusza Zawadzkiego pseudonim Zośka.

¹² Informacje uzyskane od Prezes Towarzystwa Przyjaciół Zalesia Dolnego – Mirosławy Walczykowskiej.

i wynosiła 3500 m² minimum¹³.

Pierwsze wydzielenie działek odbyło się 15 lutego 1929 roku. Działki najczęściej kupowane były przez osoby prywatne, ale właścicielami niektórych zostały także różne instytucje. „W 1933 roku 3 działki zakupiło Towarzystwo Przyjaciół Gimnazjum Państwowego im. E. Plater w Warszawie, a także kilka działek nabyła gmina miejska w Piasecznie. W 1938 roku hrabia Branicki podarował mieszkańcom Zalesia działkę o pow. 2504 m² przy ulicy Modrzewiowej pod budowę kościoła katolickiego”¹⁴. Podobnie jak w przypadku zagospodarowania poprzednich działek, również obowiązywały pewne warunki wykorzystywania nabytego terenu, które zostały wpisane do księgi hipotecznej.

Tadeusz Zawadzki, właściciel Nieruchomości Zalesie-Las i Wólki Kozodawskiej widząc wciąż rosnący popyt na działki letniskowe wydzielił kolejny obszar terenu, z dóbr Wólki Kozodawskiej, o powierzchni ponad 51 ha. Wydzielona nieruchomość nosiła nazwę Miasto-Ogród Zalesie. Tadeusz Zawadzki postanowił sprzedać ten teren, dzieląc go na 289 działek budowlanych o powierzchni ok 1450 m². 17 sierpnia 1929 właścicielowi udało się sprzedać aż 17 działek o łącznej powierzchni ponad 3 ha.

Należy wspomnieć, że podczas każdej z wymienionych parcelacji i zagospodarowania działek pamiętano o zachowaniu obowiązujących ówczesnie założeń idei miasta-ogrodu.

Koncepcja miasta-ogrodu¹⁵ jest pomysłem Ebenezera Howarda. Realizacja idei miasta ogrodu, według jej autora, miała zapewnić mieszkańcom odpowiednie warunki życia, spokój oraz harmonię. Ebenezer Howard opisał koncepcje miasta-ogrodu za pomocą diagramu „trzech magnesów”.

Pierwszy z nich to miasto. Autor wskazuje plusy i minusy miasta. Wymienia zalety takie jak dobre, bezpieczne oświetlenie ulic, życie towarzyskie oraz wady - wysokie ceny, zanieczyszczone powietrze.

Drugi „magnes” to wieś. Howard wskazuje również wady i zalety mieszkania na

¹³ <http://zalesie-dolne.pl/view/category/id/325>, data odczytu: 12 marca 2013 r.

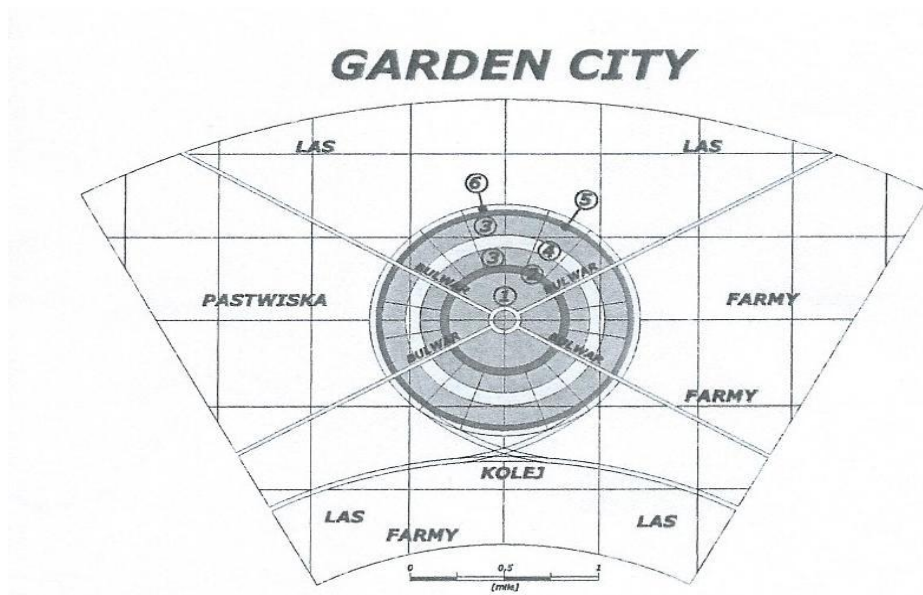
¹⁴ <http://zalesie-dolne.pl/view/page/id/24>, data odczytu: 12 marca 2013 r.

¹⁵ Garden city- miast-ogród- „miasto zaprojektowane z myślą o zdrowych warunkach mieszkaniowych i prowadzeniu działalności przemysłowej; o rozmiarach nie większych niż te, które czynią możliwym życiem społeczne we wszystkich jego przejawach, otoczone wiejską strefą otwartej przestrzeni; o gruntach w całości będących własnością publiczną lub oddanych w pieczę miejscowej społeczności”, definicja ustalona w 1919 r, spolszczona przez Adama Czyżewskiego, A. Czyżewski, *Trzewia Lewiatana: antropologiczna interpretacja utopii miasta-ogrodu*, 2001r.

wsi, jak chociażby piękno natury, tańsze życie, ale i niskie zarobki oraz ograniczone życie towarzyskie, brak rozrywek.

Trzeci „magnes” to „miasto-ogród”, łączący wszystko co pozytywne w mieście i na wsi, wykluczając wady obu miejsc. Autor w swojej koncepcji chciał zapewnić ludziom kontakt z naturą, połączyć walory życia na wsi i w mieście¹⁶.

Ideę Howarda obrazowo przedstawia ilustracja poniżej.



Źródło: Z. Paszkowki, *Miasto idealne w perspektywie europejskiej i jego związku z urbanistyką współczesną*

Autor koncepcji wyróżnia na schemacie obszar dla parku miejskiego (oznaczony numerem 1), pałacu kryształowego (numer 2), domów z ogrodami (numer 3), głównej alei (numer 4), fabryk, zakładów pracy, sklepów (numer 5) oraz obwodnicy kolejowej (numer 6)¹⁷.

Jak zauważa Irena Flores Horoszkiewicz, ważnym aspektem w tworzeniu miast-ogrodów jest jasny podział i estetyka. „Estetyka ma wyróżniać dzielnicę. Z tego względu ważna jest ochrona zabytków i przestrzeni zielonej, ale także nowe projekty-

¹⁶ J. Sokołowska, *Idea miasta-ogrodu na przykładach osiedli miast górnośląskich*, Gliwice 2011, s.37-42.

¹⁷ Z. Paszkowki, *Miasto idealne w perspektywie europejskiej i jego związku z urbanistyką współczesną* Zbigniew Paszkowski i Towarzystwo Autorów i Wydawców Prac Naukowych UNIVERSITAS, Kraków 2011, s.181.

remonty ulic, parków i innych miejsc przestrzeni publicznej”¹⁸. Towarzystwo, które stanowi przedmiot zainteresowania tej pracy realizuje przede wszystkim także funkcję dbałości o estetykę miasta, poprzez ochronę zabytków i terenów rekreacyjnych, zielonych.

Polskie miasta-ogrody różniły się od tej autorskiej pierwotnej koncepcji, mimo że główna ich idea była taka sama. Cechą wyróżniającą polskie miasta-ogrody było m.in. to, że „zakładano je na obszarach stanowiących jednolite wielohektarowe tereny leśne, należące do wielkich własności ziemskich, (...) powstawały nie jako siedziby przyfabryczne, wokół zakładów przemysłu i przedsiębiorstw gospodarczych”¹⁹ - co sugerował Ebenezer Howard.

Nowo powstałe osiedla: Zalesie Miasto-Las, Zalesie-Adamów i Zalesie Miasto Ogród traktowane były jako tereny o charakterze letniskowym. Mimo to zamieszkiwano tu przez cały rok. Ze względu na rodzaj budowanych na działkach domów było to możliwe.

Fragment mapy z 1933 r.



źródło:<http://zalesie-dolne.pl/view/page/id/103>

¹⁸ I. Flores Horoszkiewicz, *Miasto-ogród Sabyba*, [w:] *W Warszawie i nie tylko... Migawki z antropologii miasta*, red. A. Kuczyńska, Mazowieckie Centrum Kultury i Sztuki, Agencja Wydawnicza Egros, Warszawa 2011 r., s. 61

¹⁹ E. Domaradzka, M. Englisz, A. Tyszka, *Polska tradycja miast i ogrodów*, wyd. Stowarzyszenie Związek Podkocian, Podkowa Leśna, 2012 r.

Wybór działki często zależał od wielkości obszaru, odległości od rzeki, bądź od pierwszej w tamtych czasach komunikacji - kolejki wąskotorowej. Największa sprzedaż domów nastąpiła około 1933 roku. Na terenach Zalesia Miasta-Las, Miasta-Ogródu i Adamowa najczęściej domy budowali bogatsi urzędnicy warszawscy, naukowcy i rzemieślnicy²⁰.

Zalesie Miasto-Las, Zalesie-Adamów i Zalesie Miasto-Ogród utworzyły Zalesie, zwane później Zalesiem Dolnym. Zalesie Dolne nie od początku było dzielnicą Piaseczna. Do 1952 roku Zalesie administracyjnie należało do Jazgarzewa, znajdującego się w powiecie grójeckim. Dopiero od 1 lipca 1952 roku przyłączono je do Piaseczna.

W czasie drugiej wojny światowej Zalesie stanowiło miejsce swoistego rodzaju ucieczki od wojny i okupacji. „ Nie widziało się Niemców i można było zapomnieć, że jest wojna i okupacja. Tymczasem w Warszawie czuło się ją na każdym kroku...[...]. Mimo położenia w zapleczu frontu, w Zalesiu było raczej spokojnie...”²¹.

Charakter Zalesia jednak znacząco różnił się od charakteru Piaseczna. Próbowano ujednoczyć miejscowość. Ze względu na olbrzymi popyt, dzielono kolejne działki, niszcząc styl Zalesia. Zamiast działek leśnych powstawało coraz więcej działek o charakterze - ogródków kwiatowo-warzywnych. W miejscu drzew leśnych, sadzono drzewa owocowe. Takie poczynienia doprowadziły do zakłócenia równowagi między istniejącą przyrodą a potrzebami człowieka. Na szczęście na przestrzeni lat równowaga została doprowadzona do stanu początkowego²².

Warto wspomnieć, iż obecna prezes Towarzystwa Przyjaciół Zalesia Dolnego - pani Mirosława Walczykowska jest pierwszą osobą, która podjęła się spisania historii Zalesia Dolnego.

²⁰ <http://zalesie-dolne.pl/view/page/id/24>, data odczytu: 12 marca 2013 r.

²¹ „Wspomnienia Roberta Turschmida” [w:] *Zalesie dolne nasze miejsce na ziemi, zeszyt II*, M.Walczykowska, wyd. Gmina Piaseczno Biuro Promocji i Informacji, Piaseczno, 2009 r., s. 95-98.

²² <http://zalesie-dolne.pl/view/category/id/325>, data odczytu: 12 marca 2013 r.

1.2. Współczesne Zalesie Dolne

Zalesie Dolne jest dzielnicą podwarszawskiego Piaseczna, obecnie to tzw. miasto-las i miasto-ogród. Piaseczno leży około 20 km od Warszawy. Jest to miasto szybko rozwijające się nowoczesne i zaludnione. Obecnie gęstość zaludnienia wynosi ponad 2,5 tysiące osób na km². Liczba mieszkańców Piaseczna to 69 992 osoby²³. W samym mieście żyje ponad 41 tysięcy osób, poza miastem ponad 28 tysięcy. Piaseczno często nazywa się „sypialnią Warszawy”. Szacuje się, że w Zalesiu Dolnym zamieszkuje około 4 tysiące osób²⁴.

Należące administracyjnie do Piaseczna Zalesie Dolne - to tereny zielone, ciche, wyróżniające się specyficznym klimatem i charakterem. Mieszkańcy żyją wśród przyrody, która idealnie komponuje się z rozwojem cywilizacyjnym.

Na obszarach Zalesia Dolnego wciąż żyje wiele dzikich zwierząt. Spotka się m.in. sowy, dzięcioły, zaskrońce, zające, lisy i bobry. Znajduje się tu 37 pomników przyrody, głównie dęby szypułkowe - *Quercus robur* i sosny pospolite - *Pinus silvestris*. Są ciekawe krajobrazowo tereny piaskowo-wydmowe oraz parki leśne, w tym tzw. Górki Szymona, tutejsze tereny rekreacyjne.

Górki Szymona



źródło: <http://images.photo.bikestats.eu/zdjecie,600,132754,20100915,zalesie-dolne-gorki-szymona.jpg>

²³ Liczba mieszkańców na dzień 31.12.2012 r., informacja ze strony Miasta i Gminy Piaseczno <http://piaseczno.eu/index.php?mnu=68>, data odczytu: 24 czerwca 2013 r.

²⁴ Informacja ta pochodzi od Przewodniczącej Towarzystwa Przyjaciół Zalesia Dolnego. Nie są prowadzone odrębne statystyki dotyczące Zalesia Dolnego, gdyż nie jest ono samodzielną miejscowością.

Górki Szymona



źródło:<http://www.kurierpoludniowy.pl/wiadomosci.php?art=7704>

Zalesie Dolne ma swój niezmienny charakter, specyficzny klimat, który wyróżnia je z zabudowanego, „głośnego” Piaseczna.

Górki Szymona zimą



źródło: <http://forum.powiat-piaseczynski.info/viewtopic.php?t=5033>

1.3 Zalesie - dzielnica willowa i zabytkowa

Zalesie Dolne jest pięknie zabudowane przedwojennymi i współczesnymi dworakami. Domy i wille budowane były wśród wysokich, starych dębowo-grabowych drzew. Wspaniałymi pozostałościami dawnego Zalesia oraz przykładami architektury są m.in.: Willa rodziny Zawadzkich przy ul. Królowej Jadwigi, Willa „Siedziba” przy ul. Anny Jagielonki, Willa „Runo”, Willa „Halusin” przy ulicy Modrzewiowej, Willa „Biały Dworek”, Drewniany domek przy ulicy Granicznej, Willa przy ulicy Anny Jagielonki, willa „Jastrzębiec”, willa „Harenda”.

Willa rodziny Zawadzkich, przez niektórych zwana „Zośką”, znajdująca się przy ulicy Królowej Jadwigi jest przykładem domku letniskowego, przystosowanego do zamieszkania również i zimą. Zaprojektowana została przez Karola Sicińskiego. Willa stała się własnością rodziny Zawadzkich w 1929 roku. Józef Zawadzki przed wojną był rektorem Politechniki Warszawskiej, ojcem Tadeusza Zawadzkiego „Zośki”- znanego z aktywności w czasie wojny, uczestnika Grup Szturmowych Szarych Szeregów. W czasie okupacji willa rodziny była wykorzystywana jako tzw. „Lokal”- odbywały się tam potajemne spotkania. Po śmierci Józefa Zawadzkiego dom stanowił własność jego córki Hanki Zawadzkiej, która przekazała go w darowiźnie Zgromadzeniu Sióstr Urszulanek. Charakter willi tworzyła historia. W chwili obecnej willa jest niezamieszkała. W 2009 roku na wniosek Towarzystwa Przyjaciół Zalesia Dolnego została wpisana do Rejestru Zabytków (Willa Zawadzkich, drewn., ul. Królowej Jadwigi 11, 1929, nr rej.: A-881 z 6.11.2009)²⁵.

²⁵ http://www.nid.pl/UserFiles/File/Rejestr%20Zabytków/rejestr%20zabytków%20nieruchomych%20-%20stan%20na%2031%20marca%202013/MAZ-woj_-rej.pdf [w:] www.nid.pl, data odczytu: 29 czerwca 2012r.

Willa rodziny Zawadzkich



źródło: <http://zalesie-dolne.pl/view/category/id/326>

Kolejną zalesiańską drewnianą willą, którą Mazowiecki Wojewódzki Konserwator Zabytków wpisał do rejestru zabytków jest willa „Siedziba” (Willa „Siedziba” z ogrodem, ul. Anny Jagiellonki 8/10, 1920, nr rej.: A-907 z 2.03.2010)²⁶ wybudowana w połowie lat 20. dla Heleny i Władysława Radwanów. Projektantem tej willi przy ulicy Anny Jagiellonki, zbudowanej w stylu dworkowym, z dużą werandą i gankiem, w otoczeniu dwóch dębów- pomników przyrody, był Karol Siciński. Właściciel dworku, Władysław Radwan pełnił funkcję naczelnika Wydziału Kształcenia Nauczycieli w Ministerstwie Wyznań Religijnych i Oświecenia Publicznego. W czasie wojny pracował w podziemnym Departamencie Oświaty i Kultury Delegatury Rządu Londyńskiego na Kraj, gdzie kierował działem kształcenia i wychowania²⁷. Przez pewien czas uczył w Szkole Podstawowej z Zalesiu Dolnym. Żona, Helena Radwan, była redaktorem dwutygodnika dla dzieci i młodzieży. W Willi „Siedziba” po raz pierwszy w 1927 roku założono Towarzystwo Przyjaciół Miasta Lasu Zalesie, nastąpiło

²⁶ http://www.nid.pl/UserFiles/File/Rejestr%20Zabytków/rejestr%20zabytków%20nieruchomych%20-%20stan%20na%2031%20marca%202013/MAZ-woj_-rej.pdf [w:] www.nid.pl, data odczytu: 29 czerwca 2013 r.

²⁷ <http://zalesie-dolne.pl/view/page/id/46> data odczytu: 12 marca 2012 r.

to właśnie z inicjatywy Władysława Radwana. W czasie okupacji od września do grudnia 1939 roku dworek służył jako szpital polowy.

Od połowy listopada w „Siedzibie” odbywało się tajne nauczanie dla miejscowych dzieci, prowadziły je Helena Radwanowa i Ewa Krauze. Od lutego 1945 roku szkoła, którą założyła Ewa Krauze i która mieściła się w willi, została zalegalizowana²⁸ i nosiła nazwę Prywatnej Szkoły Powszechnej w Zalesiu. Po śmierci Ewy Krauze w willi mieszkała jej córka, Barbara - członkini Towarzystwa Przyjaciół Zalesia Dolnego²⁹. Obecnie dom został sprzedany, zaś nowi właściciele nie inwestują w budynek, który niezamieszkały niszczeje.

Willa Siedziba przy ulicy Anny Jagiellonki



źródło: <http://zalesie-dolne.pl/view/category/id/332>

Kolejnym przykładem wspaniałej architektury lat 30.XX wieku jest projekt w „stylu okrętowym”- willa „Runo”. Projekt zlecił Teodozy Nosowicz, dyrektor departamentu Morskiego w Ministerstwie Przemysłu i Handlu, zaś wykonał Borys von Zinserling³⁰. Historia budynku jest smutna. W czasie wojny w willi „Runo” mieściła się jednostka SS, w piwnicach przetrzymywano i brutalnie przesłuchiowano więźniów.

²⁸ *Krauzówka, Szkoła Podstawowa we wspomnieniach, dokumentach i fotografiach*, praca zbiorowa pod redakcją Miry Walczykowskiej, Zalesie Dolne, 2012, str 19.

²⁹ <http://zalesie-dolne.pl/view/page/id/35>, data odczytu: 12 marca 2012 r.

³⁰ M. Walczykowska, *Zalesie Dolne nasze miejsce na ziemi, zeszyt III*, wyd. Towarzystwo Przyjaciół Zalesia Dolnego, Zalesie Dolne, s. 4.

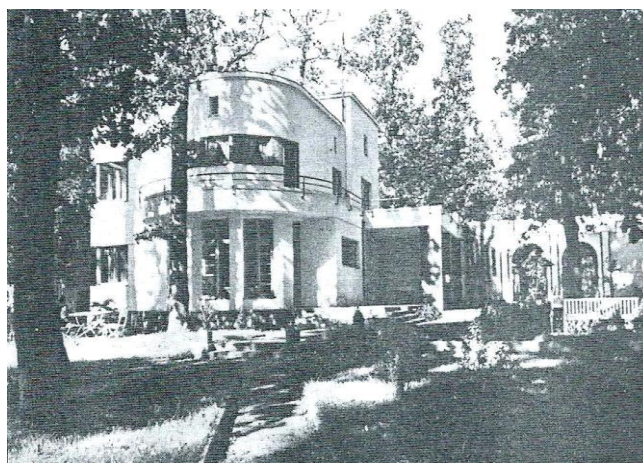
Kolejnym użytkownikiem budynku był Urząd Bezpieczeństwa, który również więził w nim obywateli. Następnym administratorem był Zarząd Budynków Komunalnych ADM Piaseczno. W latach 1978-2000 w budynku ulokowano bibliotekę miejską. Obecnie działka wraz z willą ma nowego właściciela.

Willa „Runo” – widok obecny



źródło: <http://zalesie-dolne.pl/view/category/id/326>

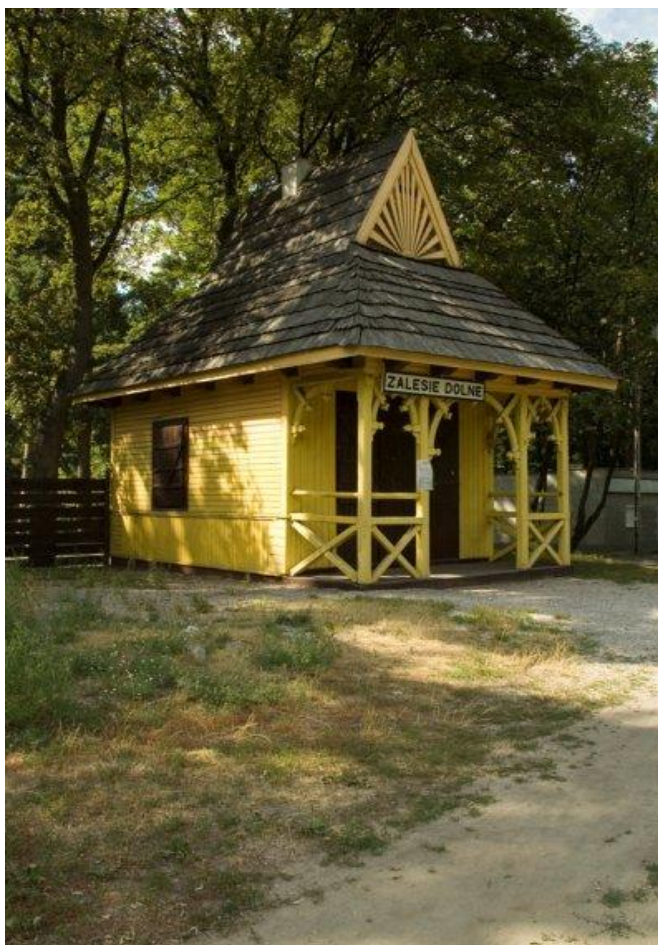
Willa „Runo” – widok pierwotny



Źródło: otrzymane od TPZD, Fot. Archiwalna. W. Jarzębski.

Znanym obiektem nierozzerwalnie związanym z Zalesiem Dolnym, obecnym i przedwojennym jest m.in. zabytkowy budynek Piaseczyńskiej Kolejki Wąskotorowej. Piaseczyńska Kolej Wąskotorowa swoją historią sięga początków XX wieku i do dziś prowadzi działalność. W 1994 roku została wpisana do rejestru zabytków województwa warszawskiego i radomskiego³¹.

Stacyjka Kolejki Wąskotorowej w Zalesiu Dolnym



źródło: <http://www.miastaogrody.pl/wp-content/gallery/domy/zalesie-dolne-mw.jpg>

³¹ <http://www.kolejka-piaseczno.com/kolejka-grojecka>, data odczytu: 24 maja 2013r.

Kolejnym obiektem jest Szkoła Podstawowa im. Ewy Krauze – działaczki Towarzystwa Przyjaciół Zalesia. Potocznie nazywana „Krauzówką”- od nazwiska patronki Szkoły. Od 1955 roku budynek szkoły mieści się niezmiennie w tym samym miejscu, przy ulicy Al. Kasztanów 12.

Szkoła Podstawowa nr 2 im. Ewy Krauze w Zalesiu Dolnym



źródło: <http://www.piaseczno24.net/pliki/image/newsy/2012/krauzowka-net.jpg>

Rozdział 2 Towarzystwo Przyjaciół Zalesia Dolnego

2.1 Historia

Historia Towarzystwa Przyjaciół Zalesia Dolnego, zaczyna się 12 września 1927 roku. Tego dnia stowarzyszenie pod nazwą Towarzystwa Przyjaciół Miasta-Lasu Zalesie zarejestrowano w Rejestrze Stowarzyszeń i Związków. Założycielami pierwszego Towarzystwa Przyjaciół Miasta-Lasu Zalesie byli mieszkańcy Zalesia: Mieczysław Lewicki, Eugenia i Witold Jaworscy, Eustachy Ostrowski, Władysław Radwan, Edward Kobylński, Wojciech Jakubowski, Edmund Jungowski, Medard Strychalski, Aurelia i Władysław Trębiński, Leonard Szadurski i Tadeusz Zawadzki.

Towarzystwo Przyjaciół Miasta-Lasu Zalesie swą działalność prowadziło do połowy 1938 roku. Od 15 czerwca 1938 roku Towarzystwo przekształciło się w Towarzystwo Przyjaciół Zalesia. Zasięg działania stowarzyszenia był teraz znacznie szerszy niż poprzednio, obejmował bowiem Miasto-Las Zalesie, Adamów Zalesie, Zalesie Miasto-Ogród, Borówka, Wyględówka i Wólka Kozodawska. Statut Towarzystwa Przyjaciół Zalesie określał cel działalności i uczestnictwa w nim oraz prawa jakie jego członków obowiązują³². Towarzystwo miało charakter elitarny. Statut stanowił, iż członkami jego mogą być tylko obywatele polscy pochodzenia aryjskiego, godzący się na statut Towarzystwa i nie obciążenia zarzutami natury moralnej (punkt 7, rozdział III Statutu z 1938 r.). Do zarządu Towarzystwa zgodnie z punktem 9 statusu mogli być wybrani tylko najbliżsi członków rodzin posiadających nieruchomości w jednym z osiedli w których Towarzystwo działało. Dziś zaskakująco brzmi zwrot dodany w statusie iż członkami Towarzystwa mogą być „bez różnicy płci obywatele polscy”³³. Widać, że w 1938 roku równość kobiet pod względem podmiotowości w działalności społecznej i politycznej nie była wcale oczywista.. Towarzystwo to działało do wybuchu II Wojny Światowej.

Działalność Towarzystwa została zawieszona w okresie okupacji. Po wojnie w nowej rzeczywistości dla takich stowarzyszeń nie było już miejsca. Dopiero po 1989

³² Statut Stowarzyszenia z 1938 roku- załącznik nr 2.

³³ Jak wyżej, pkt.7.

roku zmieniły się potrzeby i oczekiwania ludzi. Doszło do jego reaktywacji w 1991 roku, z inicjatywy księdza Zbigniewa Iwańskiego, wikariusza z Parafii Najświętszej Maryi Panny Wspomożenia Wiernych z Zalesiu Dolnym, zainspirowanego opowieścią pani Ewy Krauze o historii działalności poprzednich Towarzystw. Dnia 7 czerwca 1991 roku wybrano Radę Towarzystwa Przyjaciół Zalesia Dolnego. W skład rady wchodził jako przewodniczący nieżyjący już profesor Stefan Czarnecki (1915-1997)³⁴.

Do Towarzystwa Przyjaciół Zalesia Dolnego należeli również wówczas:

- Ewa Krauze, dyrektor i nauczyciel zalesiańskiej szkoły,
- ksiądz Ireneusz Jędryszek,
- ksiądz Zbigniew Iwański,
- Danuta Guttakowska - mieszkanka najstarszego zalesiańskiego drewnianego domku, z 1908 roku,
- Danuta Jagielska- malarka, autorka wybitnych pejzaży, portretów, od końca lat 40 mieszkanka Zalesia Dolnego³⁵,
- Zofia Wilk,
- Henryk Ostrowski,
- Wojciech Marks,
- Ryszard Stefaniak,
- Bogdan Temoszczuk,
- Andrzej Olędzki.

Niestety po niecałym pół roku działalność Towarzystwa Przyjaciół Zalesia Dolnego zawieszono wskutek rozbieżności wśród członków Rady. Część członków chciała, aby TPZD zajmowało się głównie sprawami interwencyjnymi, na zasadzie komitetu osiedlowego, inni chcieli kontynuować działania w duchu przedwojennego statutu stowarzyszenia. Kolejne odrodzenie nastąpiło wiosną 1993 roku.

Towarzystwo wznowiło działalność a jego przewodniczącym został dziennikarz Włodzimierz Kalicki. W roku tym zarejestrowano Statut Towarzystwa i wykonano logo.

W statusie umieszczono zapis o bliskiej współpracy TPZD z Parafią rzymskokatolicką w Zalesiu Dolnym, a także o możliwości współpracy z innymi organizacjami, instytucjami i osobami fizycznymi. Zapisano też, że w swych działaniach kieruje się

³⁴ M. Walczykowska, *Zalesie Dolne nasze miejsce na ziemi, zeszyt II*, wydawca: Gmina Piaseczno, Biuro Promocji i Informacji, Piaseczno, 2009 r., s. 64-65.

³⁵ Jak wyżej, s.73.

wartościami chrześcijańskimi, a więc nadal Towarzystwo ma charakter elitarny, nastawione jest na realizację tradycyjnych wartości.

W 1995 roku został wybrany nowy Przewodniczący Rady - profesor Bohdan Połotnicki. Działania współczesnego Towarzystwa koncentrowały się na problemach porządku i bezpieczeństwa. Towarzystwo chciało właściwego, porządnego oznakowania ulic, pomalowania pasów na jezdniach, lepszego stanu nawierzchni ulic, właściwego stanu przystanków autobusowych.

W 1998 roku, 20 grudnia miało miejsce Walne Zgromadzenie Towarzystwa Przyjaciół Zalesia Dolnego, podczas którego wybrano nowe władze z przewodniczącym Andrzejem Zameckim na czele. Po niecałym roku urzędowania pana Andrzeja Zameckiego zastąpiła pani Mirosława Walczykowska, która pełni tę funkcję do dziś.

Obecne TPZD postawiło sobie za główny cel integrację lokalnej społeczności w celu zachowania charakteru miasta-lasu i miasta-ogrodu Zalesia Dolnego.

Towarzystwo Przyjaciół Zalesia Dolnego od 22 lutego 2012 roku ma status organizacji pożytku publicznego. Jest zarejestrowane w Krajowym Rejestrze Sądowym, pod nr 000002305³⁶.

2.2. Podstawy prawne działalności organizacji trzeciego sektora

Zgodnie z art. 12 obowiązującej Konstytucji Rzeczypospolitej Polskiej z 2 kwietnia 1997 roku, możliwe jest zrzeszanie się społeczeństwa w różne grupy. „Rzeczpospolita Polska zapewnia wolność tworzenia i działania związków zawodowych, organizacji społeczno-zawodowych rolników, stowarzyszeń, ruchów obywatelskich, innych dobrowolnych zrzeszeń oraz fundacji”³⁷.

Aktem prawnym, który reguluje istnienie i działalność Stowarzyszeń jest Ustawa z dnia 7 kwietnia 1989 r. *Prawo o stowarzyszeniach*, Dz.U.01.79.855 j.t. Kolejnym aktem prawnym regulującym działalność stowarzyszeń jest *Ustawa z dnia 24 kwietnia 2003 r. o działalności pożytku publicznego i o wolontariacie*, Dz.U. 2003 Nr 96 poz. 873.

³⁶ Więcej w <https://ems.ms.gov.pl/>

³⁷ Artykuł 12, Konstytucja RP z 2 kwietnia 1997 r.

Zgodnie z artykułem 2 ustawy *Prawo o stowarzyszeniach* Dz.U.01.79.855 j.t. „Stowarzyszenie jest dobrowolnym, samorządnym, trwałym zrzeszeniem o celach niezarobkowych”³⁸. Stowarzyszenie musi określić przede wszystkim swój cel, przedstawić programy działania, strukturę organizacyjną, jak również uchwalić przepisy dotyczące jego działalności, wyrażone w aktach wewnętrznych. Punkt 3 artykułu 2 w/w Ustawy informuje również, iż działalność stowarzyszenia opiera się na pracy społecznej ich członków oraz pracowników zatrudnionych przez Stowarzyszenie.

Literatura przedmiotu wyróżnia kilka rodzajów stowarzyszeń. Ustawa *Prawo o Stowarzyszeniach* wyróżnia takie, które są zarejestrowane w Krajowym Rejestrze Sądowym (KRS), stowarzyszenia zwykłe oraz związki stowarzyszeń.

W myśl artykułu w/w ustawy stowarzyszenia zarejestrowane w KRS powołuje minimum 15 osób, które zobligowane są do uchwalenia swojego statutu i wybrania komitetu założycielskiego³⁹. Stowarzyszenia zarejestrowane w KRS funkcjonują w sposób demokratyczny, działają w celach niezarobkowych, mogą prowadzić działalność gospodarczą, mogą również ubiegać się o pomoc finansową np. od gminy, starostwa⁴⁰.

Stowarzyszenia zwykłe są uproszczoną formą stowarzyszeń. Nie posiadają one osobowości prawnej. Do założenia tego rodzaju stowarzyszeń wystarczą co najmniej trzy osoby, muszą one uchwalić regulamin działalności (nie potrzeba statutu) określając „jego nazwę, cel, teren i środki działania, siedzibę oraz przedstawiciela reprezentującego stowarzyszenie”⁴¹.

Stowarzyszenia zwykłe nie są rejestrowane w KRS, nie mogą przyjmować żadnych pieniędzy, darowizn.

Kolejnym typem stowarzyszeń jest związek stowarzyszeń, który mogą założyć co najmniej trzy stowarzyszenia bądź inne osoby prawne o celach niezarobkowych, np. fundacje. Osoby prawne o celach zarobkowych również mogą należeć do związku stowarzyszeń, ale jedynie pełniąc funkcję członków wspierających⁴².

Różnicę między stowarzyszeniem zwykłym a zarejestrowanym w KRS

³⁸ Artykuł 2, *Prawo o stowarzyszeniach*, Dz.U.01.79.855 j.t.

³⁹ Jak wyżej, artykuł 9.

⁴⁰ <http://media.ngo.pl/x/250765>, data odczytu: 5.06.2013r.

⁴¹ Artykuł 40, pkt. 2 *Ustawa Prawo o Stowarzyszeniach*, Dz.U.01.79.855 j.t.

⁴² Jak wyżej, artykuł 22.

odzwierciedla poniższa tabela.

Tabela nr 1

Stowarzyszenie zwykle	Stowarzyszenie rejestrowane
Brak osobowości prawnej	Posiada osobowość prawną
Wymagany regulamin	Wymagany statut
Pisemna informacja do organu nadzorującego	Konieczny wpis do KRS
Nie może łączyć się w związki stowarzyszeń	Może łączyć się w związki stowarzyszeń
Nie może zrzeszać osób prawnych	Może zrzeszać osoby prawne
Brak komitetu założycielskiego	Komitet założycielski
Nie może prowadzić działalności gospodarczej	Może prowadzić działalność gospodarczą
Tylko składki członkowskie	Dotacje, dofinansowania, składki, spadki, darowizny i zapisy
Liczba członków założycieli: co najmniej 3	Liczba członków założycieli: co najmniej 15

Źródło: opracowanie na podstawie www.jankes.info/prawo_adm/2_stowarzyszenia.pdf

Organizacje pozarządowe są ściśle związane z aktywnością obywatelską.

Ich główną rolą jest pomoc i rozwiązywanie problemów własnych np. mieszkańców danej okolicy, mniejszości narodowych, osób zainteresowanych jakimś zagadnieniem społecznym bądź szeroko rozumiana organizacja imprez kulturalnych, czy edukacyjnych. Niektóre organizacje objęte zaufaniem pewnej grupy społecznej, na przykład mieszkańców obszaru, na którym działa stowarzyszenie, mogą ubiegać się o status organizacji pożytku publicznego. „Organizacja pozarządowa jest strukturą obywatelską, złożoną z obywateli, działającą z własnej inicjatywy na rzecz wybranego interesu publicznego. Jednocześnie w swojej działalności nie jest nastawiona na osiągnięcie zysku, lecz na wspólne dobro społeczne. Zdarza się, iż organizacje pozarządowe bywają nazywane trzecim sektorem, obok sektora

publicznego i rynkowego. Są prywatne i powstają z inicjatywy ich założycieli”⁴³. Termin „organizacje pozarządowe” można zastąpić skrótem NGOs - z języka angielskiego *non governmental organizations*⁴⁴.

Wysunąć można wniosek, iż organizacje pozarządowe to ogólnie wszystkie podmioty, które nie są organami lub jednostkami podległymi administracji publicznej oraz które nie są nastawione na zysk⁴⁵.

Organizacje pozarządowe, które zajmują się między innymi dziedzictwem kulturowym powinny działać na kilku frontach, poszerzać zakres działania. Zakres ten może obejmować, między innymi: „rozwijanie współpracy między organizacjami działającymi na rzecz dziedzictwa, poszerzanie wiedzy fachowej, budowanie mostów pomiędzy dziedzictwem a sektorem prywatnym oraz wpływ na decydentów politycznych” – są to rodzaje działania wyróżnione przez Denisa de Kergorlay'a⁴⁶.

Mirosława Grabowska w swoim tekście *Organizacje pozarządowe - ich rola w społeczeństwie obywatelskim i ich kondycja w Polsce*⁴⁷ zauważa, iż stowarzyszenia można podzielić na dwie grupy: do jednej należą te, które według niej mają cele wewnętrzne, autoteliczne, a do drugiej te, które mają cele zewnętrzne. W pierwszej grupie członkowie chcą się spotykać ze sobą i dzielić zainteresowaniami, poglądami. Nie wiążą ich ze sobą jakieś zewnętrzne cele, czerpią radość wyłącznie z możliwości kontaktów i wymieniania się swoimi przemyśleniami z innymi. Druga grupa to stowarzyszenia, które według Mirosławy Grabowskiej „mają dostarczać jakichś wyspecjalizowanych usług, mają załatwić jakieś problemy pewnych kategorii społecznych czy konkretnych społeczności lokalnych”⁴⁸. Stowarzyszenia z tej grupy mają wyżej postawione cele i są to zazwyczaj cele zewnętrzne np. pomoc społeczności, w której działają, promocja miasta, czy jego poszczególnych, cennych zabytków,

⁴³ <http://www.akademiaobywatelska.pl/organizacje-pozarządowe/>, data odczytu: 22 maja 2013 r.

⁴⁴ B. Kłós, *Status, rola i miejsce organizacji pozarządowych realizujących zadania z zakresu polityki społecznej państwa*, Kancelaria Sejmu Biuro Studiów i Ekspertyz, lipiec 1994.[w:] http://biurosejmu.sejm.gov.pl/teksty_pdf_94/i-232.pdf, data odczytu: 23 maja 2013 r.

⁴⁵ <http://powodz.ngo.pl/x/436176>, data odczytu: 22 maja 2013 r.

⁴⁶ Denis de Kergorlay, *Rola stowarzyszeń i organizacji pozarządowych w ochronie dziedzictwa kulturowego Europy* [w:] *Dziedzictwo kulturowe w XXI wieku, szanse i wyzwania*, red. naukowa M. Murzyn, J. Purchla, Międzynarodowe Centrum Kultury, Kraków 2007r, s.247.

⁴⁷ M. Grabowska, *Organizacje pozarządowe - ich rola w społeczeństwie obywatelskim i ich kondycja w Polsce*[w:] *Spotkania w willi Struwego 2001-2003, wykłady o dziedzictwie Kultury, Towarzystwo Opieki nad zabytkami*, Warszawa 2004.

⁴⁸ Jak wyżej, s.160.

przekazywanie wiedzy, walka z przemocą lub dbanie o ekologię.

Stowarzyszenie, o którym mowa w przedstawianej pracy, ma cechy zarówno z kategorii pierwszej jak i drugiej. Posiada cele wewnętrzne - członkowie chętnie się spotykają, przekazują swoje doświadczenia, przemyślenia, pomysły, ale i cele zewnętrzne - służące dobru publicznemu.

Z organizacjami pozarządowymi łączy się pojęcie organizacji pożytku publicznego. Organizację pozarządową prowadzącą, w sferze zadań publicznych, działalność użytecznie społeczną, która otrzymała status organizacji pożytku publicznego na podstawie wpisu do Krajowego Rejestru Sądowego nazywa się organizacją pożytku publicznego⁴⁹.

Organizacjom pożytku publicznego i wszystkim jej aspektom poświęcona jest *Ustawa z dnia 24 kwietnia 2003 roku o działalności pożytku publicznego i o wolontariacie* (Dz. U. 10.234.1536). Ustawa reguluje przede wszystkim prowadzenie działalności pożytku publicznego, uzyskiwania statusu organizacji pożytku publicznego, nadzoru nad działalnością⁵⁰.

Ustawa informuje również, kto, kiedy i dlaczego może zostać organizacją pożytku publicznego.

Aby uzyskać statut organizacji pożytku publicznego, należy spełnić łącznie kilka warunków. Organizacja musi być wpisana do Krajowego Rejestru Sądowego, może prowadzić „działalność pożytku publicznego na rzecz ogółu społeczności, lub określonej grupy podmiotów, pod warunkiem że grupa ta jest wyodrębniona ze względu na szczególnie trudną sytuację życiową lub materialną w stosunku do społeczeństwa, ma statutowy kolegialny organ kontroli lub nadzoru, odrębny od organu zarządzającego i niepodlegający mu w zakresie wykonywania kontroli wewnętrznej lub nadzoru”⁵¹, a należący do organizacji nie mogą być skazani prawomocnym wyrokiem sądu za przestępstwo umyślne, lub skarbowe oraz inne wymienione w w/w Ustawie⁵².

Organizacjom pożytku publicznego przysługują pewne kategorie praw. Są to między innymi „zwolnienie od: podatku dochodowego od osób prawnych, podatku od

⁴⁹ www.kongreskultury.pl/title,sloownik_zarzadzania_kultura,pid,26,oid,49,cid,36.html, data odczytu: 5.06.2013r.

⁵⁰ *Ustawa z dnia 24.04.2003 r. o działalności pożytku publicznego i o wolontariacie*

⁵¹ *Ustawa z dnia 24.04.2003 r. o działalności pożytku publicznego i o wolontariacie*, artykuł 20.

⁵² *Ustawa z dnia 24.04.2003 r. o działalności pożytku publicznego i o wolontariacie*

nieruchomości, podatku od czynności cywilnoprawnych, opłaty skarbowej, opłat sądowych - w odniesieniu do prowadzonej przez nią działalności pożytku publicznego⁵³. Organizacje pożytku publicznego mogą również użytkować nieruchomość Skarbu Państwa lub jednostki samorządu terytorialnego, mogą otrzymać 1% podatku dochodowego od osób fizycznych (wykorzystane wyłącznie na prowadzenie działalności pożytku publicznego). Media lokalne nieodpłatnie umożliwiają informację o działalności organizacji⁵⁴.

Z posiadania statusu organizacji pożytku publicznego wynikają również pewne obowiązki nałożone na te podmioty. „Obowiązki te mają na celu przede wszystkim większą przejrzystość działalności takich organizacji.(...) Nałożone na organizację wymogi i obowiązki służyć mają również zabezpieczeniu przed powstaniem nieprawidłowości w ich działalności”⁵⁵.

Jednym z obowiązków nałożonych na podmioty jest spełnienie wymogów zawartych w *Ustawie o działalności pożytku publicznego i o wolontariacie*, umożliwiających otrzymanie statusu organizacji pożytku publicznego. Organizacje muszą co roku sporządzać sprawozdania finansowe, które są jawne dla opinii publicznej a także publikować sprawozdania merytoryczne z działalności.

Nadzór nad działalnością regulują przepisy Ustawy zawarte w rozdziale 4. Wynika z nich, iż nadzór należy do obowiązku ministra właściwego do spraw zabezpieczenia społecznego (Minister Pracy i Polityki Społecznej oraz Minister Spraw Wewnętrznych i Administracji).

2.3 Członkowie i władze aktualnego Towarzystwa Przyjaciół Zalesia Dolnego

Zgodnie z rozdziałem III statusu Towarzystwa Przyjaciół Zalesia Dolnego, zawierającym regulacje dotyczące nabywania członkostwa oraz praw i obowiązków członków, członkiem TPZD może zostać „osoba dająca gwarancję realizacji celów TPZD przez właściwą postawę moralną i działalność prowadzoną zgodnie ze statutem,

⁵³ *Ustawa z dnia 24.04.2003 r. o działalności pożytku publicznego i o wolontariacie*, artykuł 24.

⁵⁴ Jak wyżej.

⁵⁵ A. Ceglarski, *Organizacje pożytku publicznego*, Wydawnictwo Prawnicze Lexis Nexis, Warszawa 2005r, s. 66

regulaminem i uchwałami władz TPZD”⁵⁶. Dalej w statucie można przeczytać, iż Rada TPZD na podstawie pisemnej deklaracji, poręczonej przez dwie osoby wprowadzające, będące członkami TPZD może przyjąć kandydata na członka stowarzyszenia. Uchwała o przyjęciu nowego członka stowarzyszenia podejmowana jest w głosowaniu jawnym zwykłą większością głosów.

Członkowie Towarzystwa Przyjaciół Zalesia Dolnego dzielą się na członków zwyczajnych, wspierających i honorowych czyli osoby szczególnie zasłużone dla TPZD. Członkowie mają swoje prawa i nałożone obowiązki. Zgodnie z paragrafem 14, zwyczajni członkowie mają prawo do „korzystania z czynnego i biernego prawa wyborczego, udziału w pracach TPZD, korzystania z pomocy Rady przy realizacji jej uchwał, udzielania rekomendacji kandydatom, korzystania z urzędzeń i uczestnictwa w imprezach TPZD, posiadania legitymacji i odznak TPZD”⁵⁷ Paragraf 17 informuje o obowiązkach członków zwyczajnych, takich jak: obowiązek aktywnego realizowania celów statutowych i działań w jego zakresie, przestrzegania postanowień statutu, regulaminów i uchwał władz TPZD, dbania o autorytet TPZD i dawanie dobrego świadectwa, regularnego płacenia składek członkowskich, uczestnictwa w Walnych Zgromadzeniach TPZD⁵⁸.

Członkowie honorowi mają takie same prawa jak członkowie zwyczajni, oprócz korzystania z czynnego i biernego prawa wyborczego, które przysługuje tylko członkom zwyczajnym. Obowiązkiem członków honorowych jest działanie w interesie Towarzystwa, przestrzeganie postanowień statutu, regulaminów i uchwał władz TPZD oraz dbanie o autorytet TPZD.

Członkami wspierającymi TPZD mogą być organizacje, instytucje i zakłady posiadające osobowość prawną. Zgodnie ze statutem reprezentowani są w pracach TPZD przez upoważnionych przedstawicieli. Prawem członków wspierających jest udział w pracach TPZD i korzystanie z pomocy Rady przy realizacji jej uchwał. Obowiązkiem nakładanym przez statut jest działanie w interesie Towarzystwa, przestrzeganie postanowień statutu, regulaminów i uchwał władz TPZD oraz wspieranie materialnie działalności Towarzystwa.

⁵⁶ Statut Towarzystwa Przyjaciół Zalesia Dolnego uchwalony przez Walne Zgromadzenie dnia 2 grudnia 2011 roku, załącznik nr 3.

⁵⁷ Jak wyżej.

⁵⁸ Jak wyżej.

Członkostwo w Towarzystwie Przyjaciół Zalesia Dolnego ustaje, gdy członek dobrowolnie chce wystąpić ze Stowarzyszenia, zostaje wykluczony prawomocnie przez Radę TPZD a także z powodu jego śmierci.

Walne Zgromadzenie, Rada i Komisja rewizyjna tworzą władze Towarzystwa Przyjaciół Zalesia Dolnego. Walne Zgromadzenie zwoływane jest raz w roku, uczestniczą w nim wszyscy członkowie TPZD. Rada składa się z 5-7 członków, jej posiedzenia odbywają się najczęściej raz w miesiącu. Komisja rewizyjna składa się z 3 członków. Zgodnie ze statutem Komisja Rewizyjna kontroluje działalność Rady TPZD. Komisja nie rzadziej niż co pół roku przeprowadza kontrolę działalności statutowej i merytorycznej Rady TPZD.

Kompetencje i poszczególne funkcje wyżej wymienionych władz wyszczególnione są w Statucie zamieszczonym w załączniku na końcu pracy.

W skład aktualnych władz TPZD wchodzi:

- przewodnicząca Mirosława Walczykowska, która oprócz pełnienia funkcji przewodniczącej stowarzyszenia jest założycielką i koordynatorką sekcji Ochrony Dziedzictwa Kulturowego i Cennych Wartości Przyrodniczych i Krajobrazowych Stowarzyszenia Ład na Mazowszu⁵⁹. Pani Walczykowska jest absolwentką historii sztuki na UW oraz Studium Podyplomowego Ochrona Dziedzictwa Kulturowego – Miasto Historyczne na Wydziale Architektury Warszawskiej. Aktywnie uczestniczy w Forum Ochrony Zabytków przy Wojewodzie Mazowieckim i w inicjatywie Partnerstwa na Rzecz Zrównoważonego Rozwoju Powiatu Piaseczyńskiego. Jest inicjatorką wielu cennych imprez kulturalnych m.in. Festiwalu Otwarte Ogrody w Zalesiu Dolnym. Dzięki niej wydano po raz pierwszy kilka publikacji o historii Zalesia Dolnego. Pani Walczykowska doprowadziła również do objęcia ochroną w 2010 roku zabytkowego układu urbanistycznego Zalesia Dolnego w 2010 r. Wpisanie domu rodziny Tadeusza Zawadzkiego „Zośki” oraz domu Radwanów, Ewy oraz Barbary Krauze również jest jej zasługą⁶⁰. Za swoje wybitne osiągnięcia w dziedzinie upowszechniania i ochrony kultury została nagrodzona m.in. w 2011 roku.
- wiceprzewodnicząca Rady Anna Darska, doktor ekonomii, była szefowa biura

⁵⁹ <http://www.ladnamazowszu.org.pl/stowarzyszenie/sekcje-programowe.>, data odczytu 13 luty 2013 r.

⁶⁰ <http://www.piaseczno.pl/649-Nagrodakulturalnapowiatu.htm>, data odczytu: 13 luty 2013 r.

Przedstawicielstwa United Nations Development Programme (UNDP)⁶¹ w Polsce, w latach 1998-2002 dyrektor Fundacji Francja Polska, wykładowca Wyższej Szkoły Ekonomiczno- Informatycznej, trener w dziedzinie zarządzania różnorodnością, Vice-Prezes Towarzystwa Przyjaźni Polsko Francuskiej. Autorka licznych projektów i programów szkoleniowych⁶²

Aktualnie funkcję sekretarza TPZD pełni Joanna Kowalska-Nowak, związana z Towarzystwem od 1999 roku, współorganizatorka Festiwalu Otwarte Ogrody, w Zalesiu Dolnym , pomagająca w opracowaniu oraz publikacji zeszytów dotyczących Zalesia „Zalesie- nasze miejsce na ziemi” i kwartalnika „Zalesie Dolne”.

Elżbieta Żydak, członkini TPZD od 1999r, podobnie jak pozostali członkowie przyczyniła się do organizacji Festiwalu Otwartych Ogrodów i współpracuje przy publikacjach dotyczących Zalesia Dolnego. Pełni rolę skarbnika w stowarzyszeniu.

Pozostałymi członkami Rady są Barbara Czarnecka-Szymańska i Antoni Zwolski.

Obecnie w Komisji Rewizyjnej znaleźli się:

- Andrzej Olędzki, członek-założyciel Towarzystwa Przyjaciół Zalesia Dolnego. Od 1999 roku pozostający we władzach stowarzyszenia. Z wykształcenia jest artystą plastykiem. Podejmował liczne działania na rzecz ochrony dziedzictwa kulturowego Zalesia Dolnego, obecnie uczestniczy też w Forum Ochrony Zabytków przy Wojewodzie Mazowieckim i Partnerstwa na Rzecz Zrównoważonego Rozwoju Powiatu Piaseczyńskiego
- Wiktor Nowotka, który pracuje jako wykładowca w Studium Fotografii ZPAF oraz w Akademii Fotografii w Warszawie. Zajmuje się projektowaniem i opracowywaniem książek oraz fotografią artystyczną⁶³.
- Andrzej Wiench.

Całe stowarzyszenie tworzy 38 osób fizycznych. W pracę zgodnie ze sprawozdaniem z 2012 roku, angażuje się 13 wolontariuszy, jedenastu z nich to

⁶¹ Program Narodów Zjednoczonych ds. Rozwoju (UNDP) jest agendą ONZ powołaną w 1965 roku, która tworzy globalną sieć na rzecz rozwoju w 166 krajach świata. Na całym świecie UNDP angażuje się w zwiększanie lokalnego potencjału oraz walkę z wykluczeniem społecznym, zapewniając krajom dostęp do doświadczeń, wiedzy i środków potrzebnych do poprawy jakości życia. [w:] <http://www.undp.org.pl/O-nas/UNDP-na-Swiecie>

⁶² <http://studiumewaluacji.uw.edu.pl/>, data odczytu: 13 luty 2013 r.

⁶³ Jak wyżej.

członkowie Stowarzyszenia a 2 pozostałe osoby, to osoby spoza organizacji⁶⁴.

Członkowie TPZD to ludzie świadomi ciągłego rozwoju miasta, ale równocześnie chcący choć w części zachować klimat obecnego, wyjątkowego Zalesia Dolnego. Znają problemy mieszkańców Zalesia Dolnego, gdyż sami tam zamieszkują. Wiedzą czego im potrzeba i próbują realizować te potrzeby, nie zapominając o historii i specyficznym klimacie tego obszaru.

2. 4 Obecne Towarzystwo Przyjaciół Zalesia Dolnego

Cele jakimi kieruje się obecne Towarzystwo Przyjaciół Zalesia Dolnego, różnią się nieco od tych, jakimi kierowali się na samym początku działalności, członkowie Towarzystwa, skupiający się przede wszystkim na ogólnokulturalnej, duchowej pracy wychowawczej wśród dzieci i młodzieży. Cele stowarzyszenia zmieniają się pod wpływem zmian w społeczności lokalnej, nowej sytuacji politycznej czy gospodarczej w kraju, mieście czy regionie. Niektóre są zależne od tego co aktualnie ważne, modne bądź wymagane. Są jednak takie, które nie zależą od upływającego czasu. Jednym z nich jest dbałość o zrównoważony rozwój, zaspokajania potrzeb mieszkańców Zalesia Dolnego - potrzeb duchowych, edukacyjnych, kulturalnych. Do nich należy dbanie o ekologię, tereny zielone i o przepiękne, ciche tereny leśne, zajmujące większą część zabytkowego Zalesia Dolnego, a także o pamięć zarówno historii Zalesia Dolnego jak i jego zasłużonych mieszkańców.

Zgodnie z aktualnym statutem celami TPZD są :

- „1) zrównoważony rozwój Zalesia Dolnego przy jednoczesnej ochronie jego najcenniejszych walorów kulturowych, zabytkowych, przyrodniczych i krajobrazowych;
- 2) kultywowanie lokalnej tożsamości;
- 3) prowadzenie działalności zmierzającej do zaspokojenia duchowych, intelektualnych i kulturalnych potrzeb lokalnej społeczności;
- 4) działania na rzecz ekologii, ochrony zwierząt oraz ochrony dziedzictwa

⁶⁴ Dane ze sprawozdania OPP za rok 2012.

przyrodniczego”⁶⁵.

Zgodnie z paragrafem 8 aktualnie obowiązującego statutu TPZD, do zadań stowarzyszenia należy budowa więzi społecznej i pobudzanie aktywności mieszkańców Zalesia Dolnego na rzecz wspólnego dobra, promowanie zamyślenia mieszkańców do okolicy, w której mieszkają, zachowanie pamięci o historii i tradycji Zalesia Dolnego, ochrona dziedzictwa kulturowego tej miejscowości, poszukiwanie i udostępnianie dokumentów historycznych związanych z Zalesiem, różnego rodzaju pamiątek. Kolejnymi zadaniami są dbanie o miejscowość, o niezmienność charakteru Zalesia Dolnego, o zachowanie wartości krajobrazowych i architektonicznych, propagowanie chrześcijańskich wartości duchowych (Towarzystwo jest w ciągłym, dobrym kontakcie z parafią na terenie Zalesia Dolnego), edukacja ekologiczna. TPZD ma za zadanie również współdziałać z władzami, organizacjami pozarządowymi oraz instytucjami Unii Europejskiej na rzecz zachowania tożsamości Zalesia, a także na rzecz zachowania unikatowego układu urbanistycznego miejscowości⁶⁶.

Statut wśród zadań wymienia też takie działania jak wysłuchiwanie opinii mieszkańców na temat problemów i różnych spraw związanych z Zalesiem Dolnym. Następnym zadaniem jest organizacja spotkań, mających na celu zaspokojenie wiedzy, zainteresowań członków TPZD w sprawach związanych z miejscowością, a także organizacja imprez turystycznych, kulturalno-oświatowych i wypoczynkowych. Towarzystwo Przyjaciół Zalesia Dolnego może również prowadzić działalność informacyjną, wydawniczą, wspierać działalność naukową (realizując ten cel, wydaje publikacje takie jak zeszyty, pisma lokalne). Statut pozwala na współpracę TPZD z różnymi organizacjami, oraz propagowanie swej działalności w placówkach oświatowych, poprzez prowadzenie edukacji dzieci i młodzieży na temat historii Zalesia oraz znaczenia dziedzictwa kulturowego i przyrodniczego. Swoją działalnością w zakresie ekologii i ochrony dziedzictwa przyrodniczego i kulturowego Towarzystwo może obejmować obszar całej gminy, w której znajduje się Zalesie Dolne.

⁶⁵ Statut Towarzystwa Przyjaciół Zalesia Dolnego uchwalony przez Walne Zgromadzenie dnia 2 grudnia 2011 roku, załącznik nr 3.

⁶⁶ Jak wyżej.

2.5 Działalność Towarzystwa Przyjaciół Zalesia Dolnego

Mimo zmieniającej się nazwy Stowarzyszenia, działalność jego stale polegała na realizacji celów związanych z Zalesiem Dolnym.

Głównym celem zapisanym w pierwszym przyjętym w okresie międzywojennym statucie było: „współdziałanie na rzecz rozwoju miejscowości Miasto-Las Zalesie pod względem leczniczym, higienicznym, ekonomicznym, estetycznym i ogólnokulturalnym”⁶⁷. Do zadań Towarzystwa należało także organizowanie różnego rodzaju widowisk, koncertów, przedstawień, kształcących wycieczek. Towarzystwo jako swój cel zakładało również tworzenie czytelnicy, bibliotek, szkół, instytucji kulturalnych, parków, ogrodów, skwerów.

Kolejny statut z 1938 roku, za cel główny przyjmował „współdziałanie w rozwoju tych miejscowości pod względem budowlanym, higienicznym, ekonomicznym, estetycznym, kulturalnym i społecznym”⁶⁸.

Statut przyjęty w roku 1991 nawiązywał do przedwojennej tradycji towarzystwa. „TPZD jest spadkobiercą tradycji działającego w okresie II Rzeczypospolitej Towarzystwa Przyjaciół Zalesia”. „Celem TPZD jest prowadzenie działalności zmierzającej do zaspokojenia duchowych, intelektualnych i kulturalnych potrzeb lokalnej społeczności oraz inicjowanie działań mających na celu wszechstronny rozwój Zalesia Dolnego”⁶⁹.

W roku 1995 działalność stowarzyszenia koncentrowała się na problemach porządku i bezpieczeństwa mieszkańców. Infrastruktura Zalesia „prosiła się” o właściwe oznakowanie ulic, odpowiednią nawierzchnię, przejścia dla pieszych, utrzymanie odpowiednich warunków przystanków autobusowych, szeroko rozumiany ład i porządek. Następne władze zgodnie z wolą członków stowarzyszenia w kolejnych latach ograniczały się do działalności doraźnej - pomocy w szczególnie potrzebnych miejscowości sprawach.

Towarzystwo Przyjaciół Zalesia Dolnego umożliwia mieszkańcom Zalesia Dolnego przyłączenie się do ochrony i dbanie o to co pozostało z przeszłości, podejmując różnego rodzaju inicjatywy na terenie Zalesia i jego okolic.

⁶⁷ *Zalesie Dolne*, pismo lokalne nr 5/2011, wyd. TPZD, Piaseczno, s. 4.

⁶⁸ Statut Towarzystwa Przyjaciół Zalesia z 1938 roku (załącznik numer 2).

⁶⁹ *Zalesie Dolne*, pismo lokalne nr 5/2011, s. 5.

W kolejnych podrozdziałach omówię najważniejsze przedsięwzięcia Towarzystwa Przyjaciół Zalesia Dolnego.

2.5.1 Festiwal Otwarte Ogrody

Towarzystwo Przyjaciół Zalesia Dolnego już od 2008 roku corocznie organizuje Festiwal Otwarte Ogrody, tj. festiwal mający na celu propagowania idei miasta-ogrodu.

Festiwal Otwarte Ogrody został wymyślony w 2004. Pomysłodawcami tego projektu byli Magdalena Prosińska, będącą mieszkanką Podkowy Leśnej i Łukasz Willmann. Inicjatorzy chcieli tym samym wypromować najcenniejsze zasoby kulturowe i naturalne przedwojennych, mazowieckich miast - ogrodów, uzdrowisk i letnisk⁷⁰.

Celem tego festiwalu zawsze jest edukacja mieszkańców w zakresie ochrony, ratowania dziedzictwa kulturowego i przyrodniczego. Informowanie, edukowanie mieszkańców społeczności lokalnej stanowi ważny czynnik propagowania wartości kulturowych i duchowych. Działanie, które rodzi się nieświadomie wśród uczestników Otwartych Ogrodów to społeczna, lokalna integracja mieszkańców, wymiana opinii, doświadczeń. Festiwal Otwartych Ogrodów odbywa się na posesjach mieszkańców Zalesia Dolnego, chętnych do wzięcia udziału w tej imprezie. Na prywatnych działkach odbywają się w czasie trwania festiwalu imprezy o charakterze kulturalnym, często towarzyszą im wystawy obrazów, fotografii, koncerty czy też zwykłe „niezwykłe” rozmowy rdzennych mieszkańców Zalesia Dolnego.

⁷⁰ <http://www.otwarteogrody.pl/>, data odczytu: 12 luty 2013.

Spotkanie w ogrodzie pisarki Manuli Kalickiej⁷¹ z literatkami



źródło: <http://powiat-piaseczynski.info/informacja-festiwal-otwarte-ogrody-w-zalesiu-dolnym-2012,4199.html>

Wystawa prac malarskich podczas festiwalu



źródło: <http://forum.powiat-piaseczynski.info/viewtopic.php?t=1621&view=next>, data odczytu: 27 kwietnia 2012 r.

2.5.1.1. Festiwal Otwarte Ogrody 2008

Pierwszy festiwal był zorganizowany w dniach 30-31 sierpnia 2008 roku. Odbył się przy wsparciu Urzędu Miasta i Gminy Piaseczno oraz Ośrodka Kultury. Jedną z głównych atrakcji imprezy było udostępnienie przez Józefa Wilkonia jego ogrodu

⁷¹ Manula Kalicka - pisarka i dziennikarka, związana z Zalesiem Dolnym od urodzenia.

i pracowni. Artysta, rzeźbiąc w drewnie wraz z uczestnikami, opowiadał o swojej pasji i pracy. Kolejną atrakcją był udział w wycieczce rowerowej szlakiem ciekawych zabytków architektonicznych Zalesia. W czasie imprezy posłuchać można było śpiewaków operowych sopranistki Marty Mularczyk i barytonu Krzysztofa Chalimoniuka.

Ramowy program imprezy był następujący:

Pierwszy dzień Festiwalu – Sobota 30 sierpnia

10.30 -13.30 Spotkanie z historią i zabytkami Zalesia (ul. Anny Jagiellonki 10 i12)

10.30 - otwarcie festiwalu

10.45 - Wspomnienia o pierwszych mieszkańcach i historii miejscowości, architektoniczne ”perełki” Zalesia – spotkanie z prof. Andrzejem Bissenikiem w ogrodzie Radwanów,

11.30- Jak mieszkać w zabytku - opowiedzą Anna i Andrzej Olędzcy

12.30 - Zasadność ochrony konserwatorskiej – spotkanie z Sylwią Teofiluk i Małgorzatą Chodorowską z biura Wojewódzkiego Konserwatora Zabytków - w przerwie oglądanie wystawy fotograficznej Wiktora Nowotki

12.00 - 14.30 Ogród rodzinnych wspomnień (ul. Anny Jagiellonki 13)

Na spotkanie z cennymi pamiątkami i historią rodziny Czarneckich zapraszają Barbara i Artur Szymańscy.

15.00 - 17.00 Zaczarowany ogród Józefa Wilkonia (ul. Kopernika 27)

Wystawa prac w ogrodzie i pracowni artysty. Warsztaty rzeźbiarskie artysty z dziećmi w wieku szkolnym.

Drugi dzień Festiwalu- Niedziela 31 sierpnia

11.30- 13.00 Rodzinna wycieczka rowerowa po Zalesiu. Wiktor Nowotka poprowadzi wycieczkę po najciekawszych zakątkach Zalesia. Zbiórka przy stacji kolejki wąskotorowej

12.00- 14.00 Artystyczne ogrody Zalesia -Malarski ogród Urszuli Rowickiej-Spinek (ul.Modrzewiowa 7), Artystyczny Ogród Waclawa Radwana zaprezentuje jego wnuk Piotr Wolski (ul.Modrzewiowa 25)

13.00- 14.00 Architektura zieleni w mieście –ogrodzie (Modrzewiowa 25)

O ogrodach Zalesia opowie architekt krajobrazu Leokadia Mazur.

15.00- 17.00 Ogród muzyczny – śpiewanie przy kawie (ul. Norwida 17) Marta Mularczyk i Krzysztof Chalimoniuk razem z przyjaciółmi – muzykami zapraszają na do wspólnego śpiewania. Wystawa malarstwa Danuty Drożdż-Zwolskiej⁷².

2.5.1.2. Festiwal Otwarte Ogrody 2009

Program imprezy poświęcony był bohaterom czasów okupacji - rodzinie Zawadzkich i Czarneckich. Drużyna harcerska „Bractwo” z piaseczyńskiego hufca przygotowała interesujący program o patriotyzmie oraz zorganizowała wycieczkę rowerową śladami miejsc pamięci. Wsparcie finansowe zapewniło Starostwo

⁷² Informacja otrzymana od TPZD.

Powiatowe, Urząd Miasta i Gminy Piaseczno oraz Ośrodek Kultury w Piasecznie.

Program imprezy:

Środa 26 sierpnia i czwartek 27 sierpnia:

Posesja przy ul. Jałowcowej 6 . Warsztaty literackie i fotograficzne dla młodzieży szkół średnich z Zalesia prowadzone przez pisarkę Manulę Kalicką i artystę fotografa Wiktora Nowotkę

Sobota 29 sierpnia:

Posesja przy ul. Anny Jagiellonki 12 Program „Zalesie- nasza mała ojczyzna”.

Organizatorzy zapraszają do udziału przedstawicieli: Stowarzyszenia Szarych Szeregów, Muzeum Powstania Warszawskiego, Muzeum Historycznego m-sta. st. Warszawy, Muzeum Harcerstwa⁷³.

2.5.1.3 Festiwal Otwarte Ogrody 2010

Impreza odbyła się w dniach 28-29 sierpnia. Atrakcją festiwalu był m.in. występ znanych śpiewaków operowych Marty Mularczyk i Krzysztofa Chilimoniuka. Podczas festiwalu swoją wystawę fotografii związanych z Zalesiem Dolnym zaprezentował Tadeusz Tyszka. Andrzej Olędzki- członek TPZD opowiadał o architekturze Zalesia.

Festiwal został przygotowany przy współpracy harcerzy ZHR i ZHP oraz Ośrodka Kultury.

Ramowy program imprezy:

Sobota 28 sierpnia

OGRÓD KREATYWNY , miejsce: ul. Traugutta 5

11.00 - 13.30 Pracownia kreatywna „Malowana lala” zaprasza na spotkanie z kreatywnym światem. W programie: Pokazy prezentacje *scrapbookingu*. Tajemnice *decoupage'u*. Filcowanie – czy to trudne? Warsztaty: Tworzenie własnej biżuterii. Wielki konkurs – malowanie słońca.

12.00 – 13.30 Teatr Gagatki Beatki – Ojcowie i Matki. Amatorski teatr rodziców, którzy z wielką pasją i ogromnym powodzeniem od 8 lat zabawiają i uczą bawiąc się przy tym znakomicie. Program dla dzieci i dorosłych. Organizatorzy: Towarzystwo Przyjaciół Zalesia Dolnego.

OGRÓD MUZYCZNY, miejsce: ul. Norwida 17, godz. 13.30 - 15.30

Oficjalne otwarcie festiwalu. Rozstrzygnięcie konkursu historycznego o Zalesiu i promocja kolejnego zeszytu *Zalesie – moje miejsce na ziemi*. O architekturze Zalesia opowie Andrzej Olędzki. Koncert muzyki nie tylko poważnej w wykonaniu zespołu smyczkowego Synaxis z udziałem wspaniałej sopranistki Marty Mularczyk. Organizatorzy: Towarzystwo Przyjaciół Zalesia Dolnego.

OGRÓD LEŚNY , miejsce: ul. Modrzewiowa 25, godz. 17.30 - 20.00

Ognisko z gawędą przygotowane przez drużynę harcerską ZHR. Organizatorzy: Drużyna ZHR z piaseczyńskiego hufca „Watra”, Towarzystwo Przyjaciół Zalesia

⁷³ Informacja otrzymana od TPZD.

Dolnego⁷⁴.

Niedziela 29 sierpnia

godz. 11.00 -13.00 Zabawa terenowa przygotowana przez drużyny ZHP i ZHR. Zapraszamy na rowerach, Nordic Walking, spacerem. Zbiórka przy stacyjce ciuchci w Zalesiu Dolnym godz.10.45

OGRÓD ZALESIAŃSKICH IMPRESJI, miejsce: ul. Graniczna 7 godz.11.00 - 13.00

Zalesie w obiektywie Tadeusza Tyszki. Wystawie towarzyszyć będzie koncert muzyki kameralnej zespołu w składzie: Maria Pawlik – śpiew, obój. Katarzyna Bojanowska – śpiew, Bartosz Sadowski – gitara, kierownictwo artystyczne. Organizatorzy: Towarzystwo Przyjaciół Zalesia Dolnego

OGRÓD KLIMATÓW LAT 60-tych i 70-tych , miejsce: ul. Jałowcowa 17, godz. 15.00 - 17.30

W ogrodzie Anny Darskiej, gdzie w latach 60tych i 70tych była najlepsza lodziarnia w okolicy zapraszamy na lody i tańce przy muzyce ze starych płyt. W programie także koncert dzieci i młodzieży z warsztatów muzycznych przy stowarzyszeniu „Gama”. Zachęcamy do sprawdzenia w zakamarkach szaf i strychów czy nie ma tam charakterystycznych dla tego okresu rekwizytów. Dla autorów strojów z epoki lody gratis⁷⁵.

2.5.1.4. Festiwal Otwarte Ogrody 2011

Największą atrakcją tego festiwalu był koncert Kuby Sienkiewicz- znakomitego artysty, zalesianina. Podczas festiwalu można było podziwiać fotografie Joanny Mularczyk. Wielkim zainteresowaniem cieszyło się czytanie wierszy Cezarego Lipki. Podczas festiwalu wyświetlane były filmy dokumentalne nakręcone w Zalesiu w latach 1943 – 44⁷⁶.

2.5.1.5. Festiwal Otwarte Ogrody 2012

Rozpoczęcie festiwalu odbyło się na posesji przy ulicy Dębowej, w willi „Jastrzębiec” (to tu w czasie okupacji mieszkali oficerowie węgierscy). TPZD przy współpracy z Ambasadą Węgierską, z ambasadorem Węgier – Akosem Engelmayerem przygotowało wystawę poświęconą historii polsko-węgierskiej. Festiwal odbył się przy muzyce zespołu wokalnego Sonos z Budapesztu. W czasie imprezy można było skosztować wina węgierskiego i różnych regionalnych potraw.

⁷⁴ Jak wyżej.

⁷⁵ Informacja otrzymana od TPZD.

⁷⁶ Jak wyżej.

Kolejnymi atrakcjami festiwalu był ogród profesora Adama Myjaka, rektora Warszawskiej Akademii Sztuk Pięknych, ogród Elżbiety i Wiktora Nowotków – wystawa fotografii, ogród państwa Kempów - prezentacja twórczości Chopina.

Patronem festiwalu był m.in. Marszałek Sejmiku Województwa Mazowieckiego, Przewodniczący Sejmiku Woj. Mazowieckiego, Wojewoda Mazowiecki, Mazowiecki Wojewódzki Konserwator Zabytków, Starosta Piaseczyński, Burmistrz Miasta i Gminy Piaseczno. Patronem specjalnym V edycji jest Ambasada Węgier w Polsce.

Festiwal Otwarte Ogrody otrzymał wsparcie finansowe od Burmistrza Miasta i Gminy Piaseczno⁷⁷.

2.5.2 Głośna sprawa Górek Szymona

Górki Szymona to teren położony na obszarze Zalesia Dolnego. Jest jednym z bardziej charakterystycznych miejsc Zalesia, zarówno dla mieszkańców jak i gości, przyjeżdżających spoza granic tej miejscowości. Jest to teren leśny, górzysty, z dwoma stawami i z rzeką Jeziorką. Górki są chętnie odwiedzane zarówno latem jak i zimą. Stanowią lokalny teren rekreacyjny, wypoczynkowy.

Rzeka Jeziorka na terenie Górek Szymona



Źródło: <http://forum.powiat-piaseczynski.info/viewtopic.php?t=2452> data odczytu: 21.02.2013.

⁷⁷ Informacje uzyskane od TPZD.

Tereny rekreacyjnie-wypoczynkowe na obszarze Górek Szymona



źródło: <http://www.konstancin24.eu/news.php?extend.696.2> data odczytu: 21.02.2013r.

Teren przyrodniczo-krajobrazowy jaki tworzą Górk Szymona jest dobrym miejscem dla wypoczynku dla rodzin z dziećmi i spacerowiczów, chcących pooddychać świeżym powietrzem. Są tam idealne warunki do gier zespołowych, dla aktywnych rowerzystów czy innych sportowców. Aby podziwiać rzekę Jeziorkę, w określonych terminach, skorzystać można również od niedawna ze spływu kajakiem. Jednak rekreacyjno-wypoczynkowe przeznaczenie tego terenu przez pewien czas było zagrożone.

W 1999 roku na wydmach rozpoczęto budowę dwóch pensjonatów. Górk zostały rozkopane, zaczęto wylewanie fundamentów, wielkie maszyny odstraszały wypoczywających mieszkańców.

Budowa pensjonatów



Źródło: <http://www.naszeplaszczno.pl/news/100815/gmina-piaszczno-wlascicielem-gorek-szymona>

Teren budowy ogrodzony płotem (podpisany przez inwestorów *Walczykowska Karierowiczka*)



Źródło: Fotografia otrzymana od TPZD

TPZD rozpoczęło walkę o ten przepiękny teren, nie poddając się, mimo nieprzyjemnych zachowań i opinii inwestorów terenu. Dzięki determinacji TPZD i mieszkańców Zalesia Dolnego (na protest na teren Górek oprócz TPZD przyszło ponad dwa tysiące mieszkańców Zalesia⁷⁸) zaprzestano robót, gdyż udało się wykazać, że budowa w tym miejscu nie jest zgodna z prawem. Zapisy planu miejscowego jednoznacznie wskazywały, że teren Górek Szymona to teren sportu i rekreacji bez prawa zabudowy. Gmina wbrew tym zapisom wydała warunki zabudowy a następnie pozwolenie na budowę dwóch budynków pensjonatowo-mieszkalnych. Rażąco naruszenie prawa miejscowego przez urzędników gminnych zostało potwierdzone ostatecznym wyrokiem Naczelnego Sadu Administracyjnego. „Determinacja wielu osób, członków Towarzystwa Przyjaciół Zalesia Dolnego doprowadziła do tego, że Wojewoda Mazowiecki nakazał wstrzymanie prac budowlanych, a w wydanym później wyroku NSA jednoznacznie określono, że warunki zabudowy zostały wydane z rażącym naruszeniem przepisów prawa”⁷⁹.

Po burzliwych negocjacjach między gminą a ówczesnymi właścicielami, 10 września 2012 roku gmina Piaseczno stała się właścicielem piaszczystych wydmy nad rzeką Jeziorką- działek liczących prawie 20 000 metrów kwadratowych. Proces trwał 11 lat. 27 września na terenach wydmy pojawiła się firma, która uporządkowała teren po nieudanej próbie budowy apartamentów.

Teren Górek Szymona został objęty ochroną jako Zespół Przyrodniczo-Krajobrazowy- na podstawie orzeczenia Wojewódzkiej Komisji Ochrony Przyrody⁸⁰.

2.5.3 Zalesie Dolne w Rejestrze Zabytków

Towarzystwo Przyjaciół Zalesia Dolnego dba przede wszystkim o to, aby specyficzny charakter miejscowości nie zmieniał się na przestrzeni lat pod wpływem rozwoju miejscowości. Jednym z działań zrealizowanych dzięki TPZD jest objęcie ochroną zabytkowego układu urbanistycznego Zalesia Dolnego. Dnia 28.09.2010r. została wydana decyzja Wojewódzkiego Konserwatora o wpisanie układu Zalesia

⁷⁸ Z wywiadu przeprowadzonego dnia 20 marca 2013r.(załącznik nr 5).

⁷⁹ <http://zalesie-dolne.pl/view/index>, data odczytu: 14 marca 2012 r.

⁸⁰ <http://zalesie-dolne.pl/view/index>, data odczytu 14 marca 2012 r.

Dolnego do Rejestru zabytków (układ urbanistyczny miasta-ogrodu: Miasto Las Zalesie, Adamów Zalesie, osada Borówka, po 1920, nr rej.: dec. 1024 z 28.09.2010)⁸¹. W grudniu 2010 roku udało się do je wpisać także do wojewódzkiej ewidencji zabytków. Układ ten został w stanie prawie nienaruszonym od lat 20. XX w.

Towarzystwu Przyjaciół Zalesia Dolnego udało się wpisać również doprowadzić do wpisania do Rejestru Zabytków historycznych budynków, znajdujących się na terenach Zalesia Dolnego - w rejestrze obecnie znajdują się dom rodziny Zawadzkich oraz dom Radwanów⁸².

2.5.4 Publikacja o historii Krauzówki

Przewodnicząca Towarzystwa Przyjaciół Zalesia Dolnego wraz z absolwentami Szkoły Podstawowej nr 2 w Zalesiu Dolnym - „Krauzówki ” opracowała publikację *„Krauzówka. Szkoła Podstawowa w Zalesiu Dolnym we wspomnieniach, dokumentach i fotografiach”*. Wydanie książki przez Towarzystwo Przyjaciół Zalesia Dolnego w 2012 roku stanowi swego rodzaju podziękowaniem dla dyrektor Ewy Krauze i innych nauczycieli tej szkoły za duchowe wartości przekazane licznym rocznikom uczniów. Na publikację składa się zbiór dokumentów zebranych z archiwum rodzinnego Władysława Radwana, Ewy Krauze i Barbary Krauze, z Archiwum Państwowego w Grodzisku, z ksiąg Hipotecznych w Sadzie Rejonowym w Piasecznie, z archiwum szkolnego, z kronik klasowych, szkolnych oraz drużyn harcerskich a przede wszystkim ze wspomnienia absolwentów i nauczycieli⁸³.

Historia Szkoły Podstawowej nr 2 w Zalesiu Dolnym jest związana z mieszkańcami Zalesia Dolnego, poczynając od pradziadków po obecnych uczniów

⁸¹ http://www.nid.pl/UserFiles/File/Rejestr%20Zabytków/rejestr%20zabytków%20nieruchomych%20-%20stan%20na%2031%20marca%202013/MAZ-woj_-rej.pdf [w:] www.nid.pl, data odczytu: 28 czerwca 2013 r. Decyzja nr 1024/2010 w sprawie wpisania zabytkowego układu urbanistycznego do Rejestru Zabytków patrz: załącznik nr 1.

⁸² http://www.nid.pl/UserFiles/File/Rejestr%20Zabytk%20C3%B3w/rejestr%20zabytk%20C3%B3w%20-%20stan%20na%2031%20grudnia%202012/MAZ-woj_-rej.pdf [w:] www.nid.pl, data odczytu: 28 czerwca 2013 r.

⁸³ *„Krauzówka” Szkoła Podstawowa w Zalesiu Dolnym we wspomnieniach, dokumentach i fotografiach*- praca zbiorowa pod redakcją Miry Walczykowskiej, Zalesie Dolne 2012.

tej niezwyklej szkoły. Szkoła od powstania po dzień dzisiejszy skutecznie przekazuje najważniejsze wartości, system norm i odpowiednich zachowań.

Towarzystwo Przyjaciół Zalesia Dolnego realizuje również projekty edukacyjne dla uczniów, m.in. prezentacje multimedialne, prelekcje, wystawy, konkursy.

2.5.5 Publikacje Towarzystwa Przyjaciół Zalesia Dolnego

Działalność Towarzystwa dostrzec można w postaci literatury wydawanej przez samo Towarzystwo Przyjaciół Zalesia Dolnego – w tematycznych zeszytach oraz gazetkach. Oprócz opisaną wcześniej dużej publikacji dotyczącej Szkoły Podstawowej nr 2 w Zalesiu Dolnym, wydało dziewięć numerów gazetki *Zalesie Dolne* i przygotowało trzy zeszyty zatytułowane *Zalesie Dolne - nasze miejsce na Ziemi*.

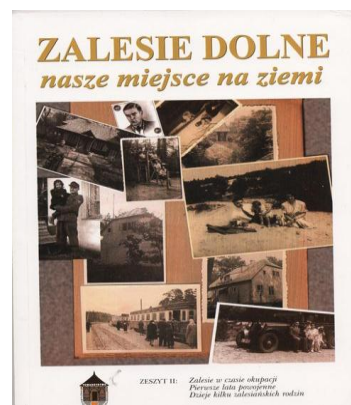
2.5.5.1 Zeszyty

Zeszyty - *Zalesie Dolne- nasze miejsce na Ziemi* dotyczą historii Zalesia Dolnego. Dwa pierwsze wydała gmina Piaseczno, trzeci zeszyt wydało samo Towarzystwo Przyjaciół Zalesia Dolnego.

Pierwszy zeszyt, ukazał się w 2008 roku. Napisany został wspólnie z Towarzystwem Absolwentów i Wychowanków „Platerówki”. Został poświęcony historii miejscowości, jej powstawaniu. Znajdują się w nim również informacje dotyczące „Platerówki”- zespołu szkół nr 2 im. Emilii Plater.

Opis okresu okupacyjnego oraz powojennego został opisał w zeszycie drugim, wydanym w roku 2009, zeszyt ma 108 stron.

Zeszyt trzeci, 27-stronnicowy, wydany w 2010 roku zawiera ciekawostki i dokumenty historyczne dotyczące mieszkańców i samego Zalesia Dolnego. Poniżej okładki zeszytów.



źródło: materiały własne

Autorką wszystkich Zeszytów jest Mirosława Walczykowska. Szatą graficzną zajmują się członkowie Rady TPZD. Zeszyty wydawane są w nakładzie po 1000 egzemplarzy. Najczęściej otrzymują je chętni podczas Festiwalu Otwarte Ogrody, głównie mieszkańcy Zalesia Dolnego i okolic oraz sympatycy miejscowości. Zeszyty są darmowe. Zeszyty jak i inne publikacje przekazywane są do lokalnych bibliotek. Nakłady pierwszego zeszytu są już wyczerpane. TPZD posiada nadal egzemplarze drugiego i trzeciego zeszytu.

2.5.5.2. Gazetki

Towarzystwo Przyjaciół Zalesia Dolnego wydało 9 bezpłatnych gazet, poświęconych Zalesiu Dolnemu, jego historii, mieszkańcom, bieżącym problemom. Gazetki mają status pism lokalnych, są bezpłatne, nie zawierają reklam i ogłoszeń. W każdym numerze na stronie tytułowej⁸⁴ znaleźć można cytaty znanego autora wprowadzający do aktualnego wydania. Trzy pierwsze gazety drukowane były na papierze o kolorze zielonym, fotografie były jednak słabo czytelne, więc zmieniono kolorystykę na sepię.

- 1 numer gazetki (Nr 1/2010) wydany w roku 2010 przez TPZD, zawierał m.in. rozmowy z właścicielami zabytkowych domów, z Wojewódzkim Konserwatorem Zabytków, informacje na temat potrzeb i planów dla Zalesia Dolnego. Redagował

⁸⁴ Strona tytułowa przykładowej gazetki wydanej przez TPZD (załącznik numer 10).

do zespół: Manula Kalicka, Wiktor Nowotka, Andrzej Olędzki, Mira Walczykowska;

- 2 numer gazetki (Nr 2/2010) wydany w 2010 roku przez TPZD. Został zredagowany przez zespół: Wiktor Nowotka, Katarzyna Obłąkowska-Kubiak, Andrzej Olędzki, Mira Walczykowska. Redakcję techniczną wykonało studio furia.com.pl. Gazeta zawiera m.in. wywiad z Prezesem TPZD, dotyczący działalności TPZD.
- 3 numer gazetki (Nr 3/2010), wydany w 2010 roku, przez TPZD, redagował zespół: Joanna Kowalska-Nowak, Andrzej Olędzki, Mira Walczykowska. Redakcję techniczną zajmowało się studio furia.com.pl. Numer poświęcony m.in. polskim miastom-ogrodom;
- 4 numer gazetki (Nr 4/2011), wydany został w roku 2011, pod redakcją Manuli Kalickiej, Joanny Kowalskiej-Nowak oraz Miry Walczykowskiej. Najwięcej artykułów poświęcono faunie Zalesia Dolnego oraz problemowi ogromnej liczby reklam zaśmiecających teren Zalesia;
- 5 numer gazetki (Nr 5/2011), wydany w tym samym 2011 roku, redagował zespół: Joanna Kowalska-Nowak, Mira Walczykowska. Numer zawierał m.in. zarys historii Szkoły Podstawowej nr 2 w Zalesiu Dolnym - „ Krauzówki” oraz historię TPZD,
- 6 numer gazetki (Nr 6/2011), wydany także w 2011 roku pod redakcją: Joanny Kowalskiej-Nowak, Andrzeja Olędzkiego i Miry Walczykowskiej. Gazeta zawierała m.in. wywiad z Katarzyną Obłąkowską-Kubiak, ówczesną kandydatką do sejmiku oraz opis wspomnień z Festiwalu Otwarte Ogrody;
- 7 numer gazetki (Nr 7/2012), wydany w 2012 roku został pod redakcją: Joanny Kowalskiej-Nowak, Andrzeja Olędzkiego i Miry Walczykowskiej Redakcją techniczną zajęło się studio furia.com.pl. Numer zawierał m.in. tekst Manuli Kalickiej *Nomen Est Omen- czyli wszystko o nazwiskach*, informacje o TPZD jako OPP, o sprawach lokalnych- zwłaszcza na temat zbiórki odpadów na terenie Gminy Piaseczno;
- 8 numer gazetki (Nr 8/X/2012), zredagowany przez zespół: Joanna Kowalska-Nowak, Andrzej Olędzki i Mira Walczykowska. Numer dotyczył przede wszystkim głośnej sprawy Górek Szymona, opis wystawy poświęconej Krauzówce, 60 lecia

kapłaństwa Księdza Kanonika Ireneusza Jędryszka, opis wrażeń po Festiwalu Otwarte Ogrody;

- 9 numer gazetki (Nr 9/III/2013), wydanej przez TPZD, zredagowany został przez : Annę Darską i Mirę Walczykowską. Numer poświęcony został m.in. uhonorowaniu TPZD odznaką Zasłużony dla Kultury Polskiej oraz neonowi nad Centrum Kultury w Piasecznie autorstwa Józefa Wilkononia⁸⁵

Zdjęcia do gazetek są autorstwa: Joanny Kowalskiej-Nowak, Wiktora Nowotki, Stanisława Olędzkiego, Radosława Świetlika, Justyny Walczak, Tadeusza Tyszki.

2.5.5.3. Kalendarze

Kalendarze, wydawane od 2009 roku są finansowane ze środków własnych Towarzystwa Przyjaciół Zalesia Dolnego. Zdjęcia do nich wykonywane są przez mieszkańców Zalesia i członków TPZD. Wykorzystuje się również zdjęcia archiwalne. Członkowie Rady TPZD zajmują się opracowaniem grafiki, wyborem ilustracji, opisami. Skład - odpłatnie wykonuje Studio Furia. Drukiem zajmuje się Drukarnia Artystyczna Jacek Wasilewski. Nabyć je można w siedzibie stowarzyszenia. Ceny kalendarza są zależne od aktualnego wydawania, tzn. zależne od jakości i wartości zdjęć. Tegoroczny kosztował 15 zł.

- I Kalendarz - zilustrowany był architekturą Zalesia Dolnego. Fotografie były autorstwa Wiktora Nowotki,
- II Kalendarz – przedstawiał krajobraz Zalesia Dolnego, fotografie były również autorstwa Wiktora Nowotki,
- III Kalendarz – zdjęcia pt. „Fauna Zalesia”, autorstwa Artura Kolońskiego i Joanny Kowalskiej-Nowak,
- IV Kalendarz – zawarte były w nim zdjęcia archiwalne Szkoły Podstawowej nr 2, „Krauzówki”,
- V Kalendarz – zdjęcia archiwalne szkoły im. Emilii Plater - „Platerówki”.

⁸⁵ Józef Wilkoń- urodzony 12 lutego 1930 r., historyk sztuki, malarz, ilustrator.

2.6 Nagrody dla Towarzystwa Przyjaciół Zalesia Dolnego

Działalność Towarzystwa Przyjaciół Zalesia Dolnego jest szanowana i doceniana przez różne instytucje. Nagrody otrzymywane przez stowarzyszenie są całkowicie zasłużone.

Jedną z zasłużonych nagród jest odznaczenie Ministra Kultury i Dziedzictwa Narodowego dla Towarzystwa Przyjaciół Zalesia Dolnego – odznaka honorowa „Zasłużony dla Kultury Polskiej”. Nagroda została przyznana 28 września 2012. roku.



źródło: <http://zalesie-dolne.pl/view/page/id/122>

Minister Kultury i Dziedzictwa Narodowego wyróżnił TPZD również złotą i srebrną odznaką „Za opiekę nad zabytkami” w kwietniu 2012 roku. Oprócz tego przewodnicząca otrzymała indywidualną złotą odznakę „za opiekę nad zabytkami”.

Starostwo Powiatowe w Piasecznie nagrodiło Przewodniczącą Towarzystwa Przyjaciół Zalesia Dolnego - Mirosławę Walczykowską za wybitne osiągnięcia w dziedzinie twórczości artystycznej, upowszechnianiu i ochronie kultury na terenie Powiatu Piaseczyńskiego. Natomiast Towarzystwo Przyjaciół Zalesia Dolnego zostało nagrodzone za organizację Festiwalu Otwarte Ogrody⁸⁶.

⁸⁶ http://zalesie-dolne.pl/view/category/id/358,_data odczytu: 15 kwietnia 2013 r.



źródło: materiały otrzymane od prezes TPZD.

Fundacja Rozwoju Demokracji Lokalnej- FRDL nagradzała za szczególne przedsięwzięcia o charakterze kulturowym i kulturotwórczym, inicjatywy, które w wybitny sposób przyczyniły się do wzmocnienia więzi i tradycji lokalnych. Nagroda przyznana została pod patronatem UNESCO i Ministra Kultury RP. Nagroda jest wspólnym osiągnięciem setek osób, które wspólnie realizują projekt Otwarte Ogrody w 9 miastach - ogrodach. W styczniu 2010 roku "Otwarte Ogrody" otrzymały nagrodę w konkursie „Liderzy Europejskiego Roku Kreatywności i Innowacji 2009 w Polsce” w kategorii „Kultura i sztuka”.

2.7 Źródła finansowania Towarzystwa Przyjaciół Zalesia Dolnego

Organizacje *non-profit*, jakimi są stowarzyszenia, prowadzą swoją działalność mimo iż nie osiągają materialnego zysku. Organizacje takie realizują cele statutowe mając do dyspozycji jedynie pieniądze uzyskane (najczęściej) od władz gminy, w której działają bądź ze składek członkowskich. Ale ich źródła finansowania mogą być znacznie bardziej różnorodne. Mogą to być przede wszystkim: składki opłacane przez

członków, otrzymywane dotacje ze środków publicznych i prywatnych, darowizny, przekazanie 1% podatku dochodowego od osób fizycznych (o ile stowarzyszenie jest organizacją pożytku publicznego), akcje charytatywne, zbiórki publiczne⁸⁷.

Członkowie TPZD opłacają składki, które wynoszą 5 zł miesięcznie. W roku 2012 ze składek uzbierano 2043 zł. Towarzystwo mimo własnych funduszy, które są zresztą jak widać, bardzo nikłe, co roku występuje o dotacje do gminy lub powiatu na wsparcie swojej działalności. W 2012 roku stowarzyszenie od Burmistrza Gminy Piaseczno w ramach zadań publicznych otrzymało 15 000 zł, z czego 5 000 zł na dofinansowanie Festiwalu Otwarte Ogrody, a 10 000 zł na druk książki „*Krauzówka-historia Szkoły Podstawowej w Zalesiu Dolnym we wspomnieniach, dokumentach i fotografiach*”. Na festiwal Otwarte Ogrody w roku 2011 otrzymało dofinansowanie w wysokości 5 000 zł ze środków Burmistrza Gminy Piaseczno i 1 000 zł ze środków Powiatu Piaseczyńskiego. W 2010 roku na organizację Festiwalu Otwarte Ogrody TPZD otrzymało 10 000 zł od władz Powiatu Piaseczyńskiego.

TPZD na razie nie miało szans na wpłaty 1% podatku, gdyż status organizacji pożytku publicznego otrzymało dopiero w lutym 2012 r.

Sprawozdania finansowe przygotowuje Przewodnicząca Rady wraz ze Skarbnikiem. Sprawozdania te zamieszczone są na stronie Ministerstwa Pracy i Polityki Społecznej.

Na końcu pracy dołączone zostało jako załącznik *Roczne sprawozdanie merytoryczne z działalności organizacji pożytku publicznego za rok 2012*⁸⁸.

Rozdział 3. Ocena działalności TPZD

Towarzystwo Przyjaciół Zalesia Dolnego, jak każda tego typu organizacja, działa przede wszystkim na rzecz swoich członków, czyli na rzecz mieszkańców tej miejscowości i terenu przez nich zamieszkiwanego.

O skali i jakości Towarzystwa Przyjaciół Zalesia Dolnego świadczą otrzymywane przez to stowarzyszenie nagrody, wydawane publikacje, działalność kulturalna oraz organizowany Festiwal Otwarte Ogrody.

⁸⁷ <http://osektorze.ngo.pl/x/633296;jsessionid=4D9917431388E51F1952228C3784CC56>, data odczytu: 24 maja 2013 r.

⁸⁸ Załącznik numer 11.

Aby dowiedzieć się jednak, jak wyglądają relacje Zarządu Towarzystwa reprezentującego Towarzystwo z innymi, biernymi członkami tego Towarzystwa, a także z pozostałymi mieszkańcami Zalesia, z przedstawicielami grona nauczycielskiego opisywanej przeze mnie Szkoły Podstawowej nr 2 w Zalesiu Dolnym oraz władzami miasta i gminy Piaseczno, przeprowadziłam różne rozmowy i wywiady.

3.1 Rozmowy z przedstawicielami TPZD

Pierwszą rozmowę jaką odbyłam, była rozmowa z Prezesem Stowarzyszenia, panią Mirą Walczykowską. Na pytanie, dlaczego zaczęła działać w stowarzyszeniu, moja respondentka odpowiedziała, że „Zalesie Dolne posiada ogromny potencjał przyrodniczy i krajobrazowy oraz potencjał ludzki. Nie wszyscy potrafią to dostrzec, natomiast jest taka grupa ludzi, mieszkańców, którym Zalesie jest bardzo bliskie, którym zależy na zachowaniu jego tożsamości”⁸⁹. Przewodnicząca Towarzystwa Przyjaciół Zalesia Dolnego powiedziała również, że kiedy w 1999 roku wstąpiła do TPZD nie miała świadomości, jak wyjątkowym miejscem jest Zalesie Dolne. Na zadane przeze mnie pytanie „Czy dzisiaj ta świadomość jest inna, czy się zmieniła?”, odpowiedziała: „Zdecydowanie tak, na pewno na to wpływ ma poznanie historii Zalesia. Pisząc o architekturze, ludziach, przeprowadzając z nimi rozmowy, szukając materiałów źródłowych w archiwach utwierdziłam się w przekonaniu, że mieszkam w wyjątkowym miejscu”⁹⁰. Respondentka ma nadzieję również na to, że mieszkańcy Zalesia postrzegają to miejsce podobnie jak ona, że dzięki działalności TPZD mają możliwość lepszego poznania miejscowości, w którym żyją, mieszkają, pracują. „Większość działań stowarzyszenia skierowanych jest na działania edukacyjne i promocyjne. I tak dzięki Festiwalowi Otwarte Ogrody, dzięki wielu wystawom i publikacjom Zalesianie lepiej mogli poznać swoją historię”⁹¹. Na pytanie, czy towarzystwo współpracuje z gminą Piaseczno, a jeśli tak, to jak się ta współpraca układa, pani prezes odpowiedziała: „Teraz zdecydowanie lepiej, kiedy TPZD ma ugruntowaną pozycję. Natomiast w pierwszych latach naszej działalności o współpracy z gminą nie było mowy, gdyż plany ówczesnej władzy w stosunku do Zalesia były

⁸⁹ Z wywiadu przeprowadzonego dnia 15 marca 2013 r. (załącznik numer 4).

⁹⁰ Jak wyżej.

⁹¹ Jak wyżej.

w opozycji do działań stowarzyszenia. Zalesie Dolne nie jest samodzielną miejscowością, jest częścią miasta Piaseczno, które jest zdecydowane inne, ma inne problemy i inny charakter. Dlatego tak trudno nam zachować własną tożsamość i znaleźć zrozumienie we władzach gminy. Może Zalesie powinno być traktowane wyjątkowo.”⁹². Przewodnicząca przyznała, iż w trudnych momentach miewała chwile zwątpienia, równocześnie jednak uczestnictwo i działalność w stowarzyszeniu dała jej ogromnie dużo satysfakcji, doznała też wdzięczności od mieszkańców, szczególnie ze strony ludzi starszych. Poznała wiele ciekawych osób, udało jej się dotrzeć do wielu zapomnianych już historii i wydarzeń, których wartość, w jej opinii, jest nie do przecenienia⁹³.

Kolejną osobą, z którą miałam przyjemność porozmawiać, był pan Andrzej Olędzki - członek stowarzyszenia, jak sam powiedział „ w zasadzie od początku, czyli od reaktywowania Towarzystwa na początku lat 90. XX wieku”⁹⁴. Pan Olędzki przedwojenną działalność towarzystwa zna tylko z opowiadań i z dokumentów. Według niego reaktywowanie stowarzyszenia było przede wszystkim inicjatywą ówczesnego proboszcza, księdza Jędryszka, który wiedział o istnieniu oraz dokonaniach przedwojennego Towarzystwa.

Działalność stowarzyszenia i swoją w nim rolę mój rozmówca przedstawiał w następujący sposób: „generalnie rolą stowarzyszenia jest utrzymanie, zachowanie tożsamości Zalesia Dolnego, to dla mnie jest najważniejszy argument. Powodem założenia Zalesia było stworzenie miasta-ogrodu i miasta-lasu, bardzo ogromnym wysiłkiem staramy się to zachować. Z racji tego, że z zawodu jestem plastykiem, czuję się zobowiązany do kontynuowania tej idei miasta-ogrodu”⁹⁵. Działacz stowarzyszenia widzi również „realne korzyści, dla mnie jako dla mieszkańca, dla moich znajomych, dla otoczenia - generalnie dla miejscowości. Działalność towarzystwa jest bardzo ważna dla utrzymania pewnego poziomu życia duchowego, materialnego, przekazywania pewnych tradycji”⁹⁶. Pan Andrzej Olędzki zapytany o momenty zawahania co do uczestnictwa w stowarzyszeniu, o jakieś chwile zwątpienia w sens czy możliwość aktywnej działalności, odpowiedział: „wielu mieszkańców chciało przystąpić do

⁹² Jak wyżej.

⁹³ Jak wyżej.

⁹⁴ Z wywiadu przeprowadzonego dnia 20 marca 2013 r. (załącznik numer 5).

⁹⁵ Jak wyżej.

⁹⁶ Jak wyżej.

towarzystwa lub brać udział w jego działalności, traktując to jako coś, co było kiedyś nazywane komitetem osiedlowym - czyli takie sprawy prozaiczne, np. że gdzieś zatkany jest przepust, że błoto jest na drogach. Wtedy pomyślałem, że w takim towarzystwie to ja nie mam ochoty działać, ponieważ w Zalesiu mamy piękne tradycje, począwszy od tego, że powstały tutaj i słynne piosenki i słynne utwory literackie, mnóstwo rzeczy, które należałoby uwypuklać. Natomiast rola komitetu osiedlowego, który nota bene do tej pory nie powstał, jest zupełnie inna. Poza tym dbanie np. o drogi jest rolą władz⁹⁷.

Według Andrzeja Olędzkiego działalność lokalnych stowarzyszeń, takich jak Towarzystwo Przyjaciół Zalesia Dolnego jest niezwykle potrzebna i ma swoje uzasadnienie. Pan Olędzki zna działalność innych organizacji lokalnych ze Skandynawii, Stanów Zjednoczonych czy nawet Indii. Organizacje te są silne i działają bardzo aktywnie. Uważa również, że społeczności lokalne generalnie nie potrafią się same zorganizować, ktoś musi ich zachęcić: „mamy problem z pozyskiwaniem młodych ludzi, którym współczesna propaganda wmawia, że najważniejsze są pieniądze, własne szczęście. Natomiast kiedy dochodzi się do pewnego wieku, okazuje się, że działalność na rzecz lokalnej społeczności jest to ogromna przyjemność⁹⁸. Zdaniem respondenta władze gminy nie pomagają w powoływaniu tego typu organizacji, ani nie podtrzymują ich istnienia. „No, cóż może wiedzieć taki radny, który mieszka od 5 lat w tej gminie np. na temat systemu hydrologicznego naszego terenu. Urzędnicy wydają olbrzymie pieniądze na coś, o czym nie mają pojęcia, jak to konkretnie tu funkcjonuje⁹⁹.

Współpraca z władzami gminy z punktu widzenia członków towarzystwa nie układa się najlepiej. „Sam fakt, że walczyliśmy o Górki Szymona i proces w sądach trwał 11 lat. Byliśmy stroną i przez 11 lat pojawialiśmy się w sądzie, wygraliśmy to. I jeżeli na rozprawach nie pojawiali się przedstawiciele Burmistrza, to świadczy o tym, że ta współpraca w niektórych dziedzinach kluczowych jest fatalna. Poza tym w Zalesiu obiecano nam filię ośrodka kultury, gdzie chcieliśmy stworzyć muzeum Wilkonia¹⁰⁰ - bo jest to światowej sławy artysta, który ma muzeum w Japonii, we Włoszech, natomiast tu gdzie tworzy, pracuje, niestety nie udało się...mimo, że nam obiecywano,

⁹⁷ Z wywiadu przeprowadzonego dnia 20 marca 2013 r. (załącznik numer 5).

⁹⁸ Jak wyżej.

⁹⁹ Jak wyżej.

¹⁰⁰ Józef Wilkoń – polski malarz, historyk sztuki, rzeźbiarz, scenograf, urodzony 12 lutego 1930 r.

a sprawa się ciągnęła kilka lat. Absolutnie ta współpraca, jeżeli chodzi o gminę jest fatalna. Z przykrością stwierdzam, że dopiero czekamy na czasy, kiedy będziemy mogli współpracować”¹⁰¹.

Członkowie towarzystwa są natomiast bardzo zadowoleni ze współpracy ze starostwem. Praca stowarzyszenia jest często doceniana przez starostwo powiatowe.

Pan Olędzki zapytany o podejmowane projekty i uczestnictwo mieszkańców Zalesia Dolnego w imprezach inicjowanych przez stowarzyszenie mówi, iż Towarzystwo Przyjaciół Zalesia Dolnego jest organizatorem wielu imprez, najbardziej znaną jest festiwal Otwarte Ogrody, ale także zajmuje się zbieraniem dokumentacji związanej z Zalesiem, działalnością wydawniczą, wydawaniem pism lokalnych czy kalendarzy. Zdaniem Pana Olędzkiego TPZD zabiega również o utrzymanie nazwy miejscowości oraz o to, aby Zalesie Dolne znalazło się oficjalnie na mapach. Jeśli chodzi o zaangażowanie mieszkańców, to na imprezy „stricte kulturalne przychodzą raczej ludzie o proweniencji inteligenckiej...”¹⁰². Wynika z tego, że liczba aktywnych, chcących współdziałać w przeróżnych inicjatywach, mieszkańców jest ograniczona. Zazwyczaj są to ludzie starsi, ale „często słyszymy po fakcie, że ludzie żałują, że nie wzięli udziału”¹⁰³. Głośna sprawa Górek Szymona zaangażowała o wiele więcej mieszkańców „obliczono, że ponad dwa tysiące mieszkańców przyszło na protest na teren Górek Szymona - świadczy to o tym, że nasza działalność „nie odbija się o jakiś mur”, tylko wręcz przeciwnie, ludzie oczekują tego”¹⁰⁴.

Kolejnym członkiem TPZD, z którym miałam przyjemność rozmawiać, była pani Elżbieta Żydak, pełniąca funkcję skarbnika. Pani Żydak od końcówki lat 90. XX wieku działa w stowarzyszeniu. Zalesie Dolne jest jej bardzo bliskie. „Miałam 6 lat, kiedy rodzice się tu sprowadzili (...) chodziłam tu do szkoły podstawowej, do liceum. Do Platerówki, do Krauzówki.”¹⁰⁵. Zgodnie ze zdaniem pani skarbnik działalność takich stowarzyszeń, jakim jest TPZD jest podstawą działalności obywatelskiej. Działalność organizacji ma ogromną wartość. „Ma to duże znaczenie i w ten sposób chronimy to co jest najcenniejsze na tym terenie. Ludzie się zmieniają, przemieszczają, przychodzą nowi, ale jednak jest dużo tych starych mieszkańców, dla których Zalesie ma bardzo

¹⁰¹ Z wywiadu przeprowadzonego dnia 20 marca 2013r., (załącznik nr 5).

¹⁰² Jak wyżej.

¹⁰³ Jak wyżej.

¹⁰⁴ Jak wyżej.

¹⁰⁵ Z wywiadu przeprowadzonego dnia 20 marca 2013r., (załącznik numer 6)

dużą wartość i nie chcielibyśmy, żeby to zostało zaprzepaszczone”¹⁰⁶.

Opinia na temat relacji z władzami lokalnymi jest podobna jak poprzedniego rozmówcy. „Przyznam się, że pomimo iż od pewnego czasu otrzymujemy niewielkie wsparcie finansowe na nasze działania, to niekoniecznie władze gminy chcą się „pokazywać” z nami i wspierać nas w tych działaniach. Nie ma tego zainteresowania. Władze powiatu wielokrotnie dały dowody swojego wsparcia i zainteresowania, czujemy się docenieni przez Starostwo Powiatowe”¹⁰⁷. Pani Żydak jest przykro, że nie ma współpracy z władzami, gdyż Zalesie Dolne to płuca dla Piaseczna, władzom gminy powinno zależeć na dobrej współpracy z towarzystwem: „ (...) to jest takie trochę bolesne, że nie ma takiej świadomości w sercach pracowników urzędu. Ani podejścia, żeby to utrzymać, żeby zadbać, że jest to nie tylko dla nas mieszkańców, ale także dla nich”¹⁰⁸.

Współuczestnictwo mieszkańców Zalesia w promocjach miejscowości i innych akcjach organizowanych przez Towarzystwo Przyjaciół Zalesia Dolnego respondentka ocenia podobnie jak pan Olędzki – jako zróżnicowane. „Część ludzi, nawet nowych mieszkańców Zalesia, którzy chętnie przyjdą na spotkania jak Otwarte Ogrody, zaczynają się bardzo interesować, nabywają nasze publikacje¹⁰⁹, są czasami mocno zdziwieni, że rzeczywiście coś takiego się tu dzieje, że tu tacy ludzie mieszkali, także to ma znaczenie. No, ale są tacy, jak wszędzie... którzy skupieni są na czym innym i im to życie jakoś inaczej przechodzi. Tak że różnie to bywa. Ale jest to miłe zaskoczenie, że nowi mieszkańcy i młodzi ludzie bardzo się interesują”¹¹⁰.

Pani Żydak zapytana o częstotliwość spotkań członków TPZD odpowiedziała, iż oprócz zebrań walnych, podczas których są wybory, członkowie spotykają się regularnie raz w miesiącu. W czasie organizacji imprez okolicznościowych częstość spotkań jest znacznie liczniejsza. Działacze stowarzyszenia spotykają się w miarę potrzeb, organizują również spotkanie typowo przedsięwzięte.

Oboje rozmówcy są zgodni co do opinii na temat współpracy z innymi organizacjami. Wymieniają organizacje lokalne tzw. „siostrzane”, znajdujące się

¹⁰⁶ Jak wyżej.

¹⁰⁷ Z wywiadu przeprowadzonego dnia 20 marca 2013r., (załącznik numer 6)

¹⁰⁸ Jak wyżej.

¹⁰⁹ Zeszyty i kalendarze są bezpłatne, ale Pani Żydak użyła określenia „nabywanie” w rozmowie ze mną, zapewne chcąc powiedzieć, że mieszkańcy Zalesia uzyskują egzemplarze gazety w czasie spotkań.

¹¹⁰ Jak wyżej.

dookoła Warszawy, w Konstancinie, Komorowie, Podkowie Leśnej, Milanówku, Zalesiu Górnym. Organizacją, z którą współpraca rozwija się na większą skalę, jest stowarzyszenie Ład na Mazowszu. Pan Olędzki wymienia również Stowarzyszenie Architektów Polskich oraz bliską współpracę z konserwatorem zabytków. „Mieliśmy znakomitą współpracę z Ministerstwem Kultury i Sztuki, animatorem w tym wszystkim był wiceminister Tomasz Merta, który mimo braku czasu, zawsze znajdował chwilę dla nas”¹¹¹.

Przeprowadziłam rozmowę także z mieszkanką Zalesia Dolnego, nauczycielką w Szkole Podstawowej nr 2 im. Ewy Krauze, która chce pozostać anonimowa. Respondentka mieszka w Zalesiu od urodzenia, doskonale zna stowarzyszenie działające w tej okolicy. Według niej zrzeszenia takie jak działające w Zalesiu są bardzo wartościowymi instytucjami obywatelskimi: „(...) inicjatywa oddolna, społeczna, środowiskowa. Nawiązuje do dawnych tradycji, przekazuje informacje o mieszkańcach, zdarzeniach, wyszukuje zapomniane historie, niezwykle miejsca”¹¹². Moja rozmówczyni jest rokrocznie uczestnikiem Otwartych Ogrodów, uczestniczyła w spotkaniach promujących publikację (na przykład była na spotkaniu, gdy prezentowano książkę o Krauzówce), czyta i korzysta z wydawanych, w formie zeszytów, publikacji. Zapytana o to, co sądzi o roli Towarzystwa Przyjaciół Zalesia Dolnego, odpowiedziała, że docenia pracę i zaangażowanie inicjatorów działań na rzecz małej ojczyzny - Zalesia Dolnego¹¹³.

3.2 Towarzystwo Przyjaciół Zalesia Dolnego a władze. TPZD w ocenie władz gminy

Zadałam pytanie na temat opinii o Towarzystwie Przyjaciół Zalesia Dolnego wiceburmistrzowi Piaseczna, panu Danielowi Putkiewiczowi, który formalnie jest mieszkańcem Zalesia Dolnego od przełomu lat 1989-1990, jest też byłym członkiem Towarzystwa Przyjaciół Zalesia Dolnego. Pan Putkiewicz odwiedzał festiwal Otwartych Ogrodów, „raz go nawet prowadziłem”¹¹⁴ - podkreśla. Na pytanie czy Gmina Piaseczno

¹¹¹ Z wywiadu przeprowadzonego dnia 20 marca 2013 r., (załącznik numer 5).

¹¹² Z wywiadu przeprowadzonego dnia 28 marca 2013 r., (załącznik numer 7).

¹¹³ Jak wyżej.

¹¹⁴ Z rozmowy przeprowadzonej dnia 5 kwietnia 2013 r., (załącznik numer 8).

ma jakiegokolwiek relacje ze stowarzyszeniem odpowiedział: „Gmina wspiera działania TPZD na rzecz budowy tożsamości osiedla, jego promocji. Wydawnictwa + otwarte ogrody”¹¹⁵. Gdy zapytałam o istniejące wsparcie finansowe dla towarzystwa, pan wiceburmistrz odpowiedział tylko: „Tak”¹¹⁶. Na koniec rozmowy pan Putkiewicz krótko podsumował działalność lokalnego stowarzyszenia. „Każda aktywność budująca tożsamość miejscowości, chroniąca jej wartości, integrująca mieszkańców jest potrzebna. Właściwie w każdej miejscowości”¹¹⁷.

Piotr Kandyba jest radnym w powiecie piaseczyńskim. Mimo że nie należy do TPZD, zna bardzo dobrze działalność Towarzystwa Przyjaciół Zalesia Dolnego, brał niejednokrotnie udział w Otwartych Ogrodach, organizowanych przez stowarzyszenie. Działalność towarzystwa, według pana Kandyby, ma ogromne znaczenie. „Wartości, które poprzez kulturę, historię, tradycje tego pięknego miejsca są propagowane, są nieocenione. Jest to niesamowity dorobek, który jest kultywowany i dopieszczany przez wspaniałych ludzi”¹¹⁸. Radny uważa również, że działalność towarzystwa buduje więzi między ludźmi, mieszkańcami oraz wpływa skutecznie na aktywność mieszkańców. Zapytany o współpracę z gminą Piaseczno, ze smutkiem stwierdza, że ta relacja jest „słaba, choćby fakt, że nie widziałem przedstawicieli gminy na najważniejszym wydarzeniu Zalesia - na Otwartych Ogrodach”¹¹⁹.

Z przeprowadzonych rozmów wynika, że dla samych mieszkańców Zalesia towarzystwo jest niezwykle ważne i cenne, że jednoczy mieszkańców. Zalesianie wiedzą, że zawsze mogą liczyć na pomoc stowarzyszenia, na atrakcje kulturalne czy chociażby poszerzanie wiedzy historycznej o swojej miejscowości. Natomiast relacja z gminą Piaseczno w widoczny sposób nie układa się zbyt dobrze. Obie strony unikają komentarzy na temat współpracy.

¹¹⁵ Z rozmowy przeprowadzonej dnia 5 kwietnia 2013 r., (załącznik numer 8).

¹¹⁶ Jak wyżej.

¹¹⁷ Jak wyżej.

¹¹⁸ Z wywiadu przeprowadzonego dnia 6 kwietnia 2013 r., (załącznik numer 9).

¹¹⁹ Jak wyżej.

Zakończenie

Pisząc niniejszą pracę chciałam zilustrować bliskim mi przykładem tezę, że lokalne stowarzyszenia są bardzo potrzebne a ich działalność bardzo wartościowa.

Stowarzyszenia na ogół zakładane są przez ludzi, którzy chcą chronić tradycje, zabytki i kulturę danego miejsca. Działalność stowarzyszeń jest niezbędna w dzisiejszych czasach, jest to działalność najbliższej człowieka, jego potrzeb. Jego działalność „odbija się” bezpośrednio na mieszkańcach, stanowi przeciwwagę dla procesów globalizacyjnych, pomaga w określeniu swej tożsamości poprzez uwypuklenie tożsamości miejsca.

Trafnego określenia, mogącego opisać Towarzystwo Przyjaciół Zalesia Dolnego użył w swoim artykule Maciej Wiktor Kornobis, używając terminu „strażnicy tradycji”¹²⁰. Niewątpliwie TPZD, które opisuje może określać się takim zwrotem. Działacze towarzystwa „stoją na straży” tradycji, chcąc zachować to co najpiękniejsze dla każdej małej miejscowości, jej odrębność i wyjątkowość.

Opisane przeze mnie Towarzystwo Przyjaciół Zalesia Dolnego jest stowarzyszeniem, które dzięki swojej inicjatywie chroni to co najważniejsze dla zalesiańskiej społeczności, dla zachowania tożsamości – tradycje i wartości kulturowe. Dzięki stowarzyszeniu mieszkańcy poszerzają swoją wiedzę o miejscu, w którym mieszkają, mogą uczestniczyć w imprezach *stricte* kulturalnych w pobliżu swego domu, aktywnie działają by chronić i zachować w jak najlepszym, niezmiennym stanie walory miejscowości.

Stowarzyszenie wydaje publikacje, po które chętnie sięga zarówno młodsze jak, i starsze pokolenie, by poznać lub powspominać historię Zalesia Dolnego jak i samych Zalesian, często historię ludzi-bohaterów związanych z tym miejscem, np. Tadeusz Zawadzki „Zośka”. Najbardziej znaną akcją organizowaną przez Towarzystwo Przyjaciół Zalesia Dolnego jest Festiwal Otwarte Ogrody, który poświęcony jest tematyce ochrony dóbr dziedzictwa kulturalnego i naturalnego, zrównoważonemu rozwojowi oraz promowaniu i poznawaniu miejscowości. Organizacja dba również o zabytki na terenie miejscowości, o ich opiekę i ochronę. Działalność opiera się

¹²⁰ M.Kornobis *Strażnicy tradycji* [w:] *W Warszawie i nie tylko. Migawki z antropologii miasta*, red. A.Kuczyńska, Mazowieckie Centrum Kultury i Sztuki, Agencja Wydawnicza Egros, Warszawa 2011 r., s. 70-80.

również na edukacji młodszego pokolenia, która ma na celu pokazać wartości miejsca w którym żyją.

Aktywność stowarzyszenia jest doceniana przez osoby spoza stowarzyszenia, przez inne instytucje oraz władze. Towarzystwo Przyjaciół Zalesia Dolnego otrzymało kilka prestiżowych nagród za dotychczasową działalność. Obecnie angażuje się w kolejne przedsięwzięcia (organizacja kolejnych Festiwali Otwarte Ogrody, wystawy prac malarskich).

Literatura wykorzystana

1. Ceglarski Andrzej, *Organizacje pożytku publicznego*, Wydawnictwo Prawnicze Lexis Nexis, Warszawa 2005 r.
2. de Kergorlay Denis, *Rola stowarzyszeń i organizacji pozarządowych w ochronie dziedzictwa kulturowego Europy* [w:] *Dziedzictwo kulturowe w XXI wieku, szanse i wyzwania*, red.naukowa Monika Murzyn, Jacek Purchała, Międzynarodowe Centrum Kultury, Kraków 2007 r., str. 247-250.
3. Domaradzka Ewa, Englisz Marcin, Tyszka Andrzej *Polska tradycja miast i ogrodów*, Stowarzyszenie Związek Podkowiec, Podkowa Leśna, 2012 r.
4. Grabowska Mirosława, *Organizacje pozarządowe - ich rola w społeczeństwie obywatelskim i ich kondycja w Polsce* [w:] *Spotkania w willi Struvego 2001-2003, wykłady o dziedzictwie kultury*, Towarzystwo Opieki nad zabytkami, Warszawa 2004 r., str.159- 173.
5. Flores Horoszkiewicz Irena, *Miasto-ogród Sabyba* [w:] *W Warszawie i nie tylko... Migawki z antropologii miasta*, red. A.Kuczyńska, Mazowieckie Centrum Kultury i Sztuki, Agencja Wydawnicza Egros, Warszawa 2011 r., s.61-70.
6. Kornobis Maciej Wiktor, *Strażnicy tradycji* [w:] *W Warszawie i nie tylko. Migawki z antropologii miasta*, red. A.Kuczyńska, Mazowieckie Centrum Kultury i Sztuki, Agencja Wydawnicza Egros, Warszawa 2011 r., s. 70-80.
7. Małachowicz Edmund, *Konserwacja i rewaloryzacja architektury w środowisku kulturowym* Oficyna Wydawnicza Politechniki Wrocławskiej, Wrocław 2002 r.
8. Zbigniew Paszkowski, *Miasto idealne w perspektywie europejskiej i jego związki z urbanistyką współczesną* Zbigniew Paszkowski i Towarzystwo Autorów i Wydawców Prac Naukowych UNIVERSITAS, Kraków 2011 r.
9. Pawłowska Krystyna, *Ochrona dziedzictwa kulturowego, zarządzanie i partycypacja społeczna*, Wydawnictwo Uniwersytetu Jagiellońskiego, Kraków 2012 r.
10. Połomski Krystian, *Miejsce i przestrzeń. Krajobraz w doświadczeniu mieszkańców Bieszczadzkiego Parku Narodowego*, Wydawnictwo Naukowe SCHOLAR, Warszawa 2010 r.
11. Sokołowska Joanna, *Idea miasta-ogrodu na przykładach osiedli miast górnośląskich*, Gliwice, 2011 r.
12. Walczykowska Mirosława, *Zalesie dolne nasze miejsce na ziemi*, zeszyt I, wyd. Gmina Piaseczno Biuro Promocji i Informacji, Piaseczno, 2009 r.
13. Walczykowska Mirosława, *Zalesie dolne nasze miejsce na ziemi*, zeszyt II, wyd.

Gmina Piaseczno Biuro Promocji i Informacji, Piaseczno, 2009 r.

14. Walczykowska Mirosława, *Zalesie Dolne nasze miejsce na ziemi*, zeszyt III, wyd. Towarzystwo Przyjaciół Zalesia Dolnego, Zalesie Dolne. 2010 r.
15. Krauzówka, *Szkoła Podstawowa we wspomnieniach, dokumentach i fotografiach*, praca zbiorowa pod redakcją Miry Walczykowskiej, Zalesie Dolne, 2012.
16. *Zalesie Dolne*, pismo lokalne nr 1-8, wyd. TPZD, Piaseczno.
17. Konstytucja RP z 2 kwietnia 1997 r.
18. Statut Stowarzyszenia z 1938 r.
19. Statut Towarzystwa Przyjaciół Zalesia Dolnego uchwalony przez Walne Zgromadzenie dnia 2 grudnia 2011 r.
20. *Ustawa Prawo o stowarzyszeniach*, Dz.U.01.79.855 j.t.
21. *Ustawa z dnia 24.04.2003 r., o działalności pożytku publicznego i o wolontariacie* Dz. U. 10.234.1536
22. <http://zalesie-dolne.pl/>
23. <http://www.kolejka-piaseczno.com/>
24. <https://ems.ms.gov.pl/>
25. <http://media.ngo.pl/>
26. <http://www.akademiaobywatelska.pl/>
27. <http://powodz.ngo.pl/>
28. <http://www.kongreskultury.pl/>
29. <http://www.ladnamazowszu.org.pl/>
30. <http://www.piaseczno.pl/>
31. <http://studiumewaluacji.uw.edu.pl/>
32. <http://www.nid.pl/>
33. <http://www.otwarteogrody.pl/>
34. <http://biurose.sejm.gov.pl>

35. <http://encyklopedia.pwn.pl/>
36. <http://sjp.pwn.pl>
37. Burdzik Tomasz, *Przestrzeń jako składnik tożsamości w świecie*, dostępny w Internecie: http://www.khg.uni.wroc.pl/files/2khg11_burdzik_t.pdf
38. Kłos Bożena, *Status, rola i miejsce organizacji pozarządowych realizujących zadania z zakresu polityki społecznej państwa*, Kancelaria Sejmu Biuro Studiów i Ekspertyz, lipiec 1994.[w:] <http://biurose.sejm.gov.pl/teksty_pdf_94/i-232.pdf> i

Załączniki

1. Załącznik numer 1: Decyzja nr 1024/2010 w sprawie wpisania zabytku do rejestru zabytków.
2. Załącznik numer 2: Statut Stowarzyszenia z 1938 roku
3. Załącznik numer 3: Statut Towarzystwa Przyjaciół Zalesia Dolnego uchwalony przez Walne Zgromadzenie dnia 2 grudnia 2011 roku.
4. Załącznik numer 4: Wywiad z panią Mirosławą Walczykowską
5. Załącznik numer 5: Wywiad z panem Andrzejem Olędzkim
6. Załącznik numer 6: Wywiad z panią Elżbietą Żydak
7. Załącznik numer 7: Wywiad z mieszkanką Zalesia Dolnego.
8. Załącznik numer 8: Wywiad z panem Danielem Putkiewiczem
9. Załącznik numer 9: Wywiad z panem Piotrem Kandybą
10. Załącznik numer 10: Strona tytułowa jednego z numerów Gazetki wydawanej przez TPZD. *Zalesie Dolne, nr 8, X/2012*, wyd. Towarzystwo Przyjaciół Zalesia Dolnego, pod red. Joanny Kowalskiej-Nowak, Andrzeja Olędzkiego, Miry Walczykowskiej.
11. Załącznik numer 11: Roczne sprawozdanie merytoryczne z działalności organizacji pożytku publicznego za rok 2012