



**BOŻENA KARWAT-WOŹNIAK
ALINA M. SIKORSKA**

**MIGRACJE LUDNOŚCI WIEJSKIEJ
W LATACH 2005-2011**

**PROJEKT BADAWCZY
nr 0021/B/H03/2011/40**

**PROJEKT ZOSTAŁ SFINANSOWANY
ZE ŚRODKÓW
NARODOWEGO CENTRUM NAUKI**

WARSZAWA 2013



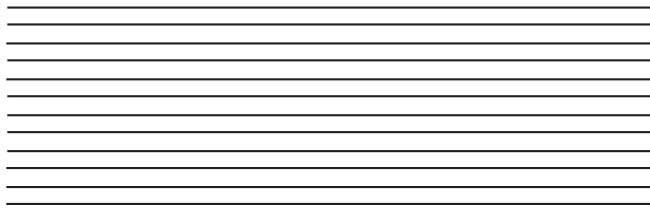
DR INŻ. BOŻENA KARWAT-WOŹNIAK
PROF. DR HAB. ALINA M. SIKORSKA

MIGRACJE LUDNOŚCI WIEJSKIEJ W LATACH 2005-2011

PROJEKT BADAWCZY
nr 0021/B/H03/2011/40

**PROJEKT ZOSTAŁ SFINANSOWANY
ZE ŚRODKÓW
NARODOWEGO CENTRUM NAUKI**

WARSZAWA 2013



Autorki publikacji są pracownikami
Instytutu Ekonomiki Rolnictwa i Gospodarki Żywnościowej
– Państwowego Instytutu Badawczego

Pracę zrealizowano pod kierownictwem prof. dr hab. M. Aliny Sikorskiej,
w ramach projektu badawczego nr 0021/B/H03/2011/40 pt.:

Procesy przekształceń strukturalnych w wiejskiej społeczności i chłopskim rolnictwie,
sfinansowanego ze środków Narodowego Centrum Nauki.

Opracowanie komputerowe
mgr inż. Bogdan Buks

Korekta
mgr inż. Joanna Gozdera

Redakcja techniczna
Leszek Ślipki

ISBN 978-83-7658-373-0

Nakład: 100 egz.
Druk: Dział Wydawnictw IERiGŻ-PIB
ul. Świętokrzyska 20, 00-002 Warszawa
tel.: (22) 50 54 444
faks: (22) 50 54 636
e-mail: dw@ierigz.waw.pl
<http://www.ierigz.waw.pl>

Spis treści

Wprowadzenie.....	5
1. Cechy badanej próby.....	8
2. Skala migracji przestrzennych.....	12
3. Kierunki i przyczyny ruchliwości przestrzennej na terenach wiejskich.....	19
4. Cechy społeczno-demograficzne osób mobilnych przestrzennie	27
5. Zmiany w wiejskiej sieci osadniczej	41
6. Zmiany w liczbie i strukturze wiejskich gospodarstw domowych	47
Podsumowanie i wnioski.....	53
Literatura	57

Wprowadzenie

Z punktu widzenia socjologicznego mobilność przestrzenna stanowi element szerokiego pojęcia ruchliwości społecznej ludności. Ruchliwość społeczna oznacza zmianę przez osoby lub grupy ludzi ich miejsca w przestrzeni (migracja, ruchliwość terytorialna) lub w układzie społecznym (awans, degradacja)¹.

Jednym z najważniejszych przejawów mobilności ludności z punktu widzenia terytorialnego są migracje, czyli zmiany dotychczasowego miejsca zamieszkania. Natomiast mobilność społeczno-zawodowa obejmuje zmiany statusu rodziny w płaszczyźnie jej związku z użytkowaniem gospodarstwa rolnego (rodzina rolna bądź bezrolna). Te zagadnienia są badane pod kątem przeobrażeń strukturalnych w rolnictwie i na obszarach wiejskich. W literaturze przedmiotu wyróżnia się również trzeci typ przepływów ludności i jest on związany z korektami podziału administracyjnego².

Przyczyny migracji są bardzo zróżnicowane i często decyzja o zmianie miejsca pobytu jest uwarunkowana wieloma, często różnorodnymi czynnikami, które generalnie można podzielić na:

- ekonomiczne – pragnienie polepszenia warunków bytu,
- polityczne – ze względu na chęć uniknięcia prześladowań politycznych,
- religijne – w celu uniknięcia prześladowań religijnych i sporów na tle wyznaniowym,
- rodzinne – związane z zawieraniem małżeństw, łączeniem rodzin.

Istnieje wiele bodźców powodujących przemieszczanie się ludności. Najogólniej można je podzielić na czynniki:

- wypychające – wywołujące skłonność do opuszczenia danego miejsca zamieszkania,
- przyciągające – skłaniające do przyjazdu do danego miejsca.

Ruchliwość ludności natrafia na pewne przeszkody, które ograniczają skalę mobilności społeczeństwa, przede wszystkim w ujęciu globalnym. Zaliczyć do nich można bariery: polityczne, językowe, kulturowe oraz infrastrukturalne.

Konsekwencje migracji mogą być bardzo zróżnicowane i wielostronne. Przy czym najczęściej podkreśla się ich pozytywne skutki, jakim jest redystrybucja ludności, przyspieszanie procesów urbanizacji i uprzemysłowienia itp.

¹ *Wielki słownik wyrazów obcych*, PWN, Warszawa 2005, s. 835.

² Zob. A. Rosner: *Migracje wieś-miasto a przepływy między typami gospodarstw domowych ludności wiejskiej*, IRWiR PAN, Warszawa 1991, s. 108.

W rezultacie relatywnie duża mobilność przestrzenna ludzi może się przyczyniać do stopniowego zmniejszania się różnic społecznych i gospodarczych pomiędzy regionami, np. w zakresie warunków życia, bezrobocia.

Dostrzegane są również negatywne implikacje migracji. Wśród nich najczęściej podkreśla się, że ten proces powoduje nadmierną koncentrację ludności w wielkich aglomeracjach, a depopulację niektórych terenów (głównie obszarów wiejskich), przyspieszenie procesu starzenia się i defeminizacji pewnych grup ludności (przede wszystkim wiejskiej). Kraje (regiony), które ludność opuszcza, tracą z reguły osoby relatywnie młode i lepiej wykształcone, co może przyczynić się nie tylko do ich stopniowego wyludniania się, ale również pogarszania się społeczno-demograficznej sytuacji mieszkańców terenów objętych migracją. Jednocześnie ten proces może skutkować wolnymi miejscami pracy i zmniejszeniem bezrobocia na obszarach objętych migracją.

Przemieszczanie się ludności jest naturalnym zjawiskiem i posiada wieloletnią tradycję. Migracje zagraniczne (zewnętrzne) są zjawiskiem społeczno-ekonomicznym na trwałe wpisanym w historię naszego kraju. W przeszłości wyjazdy z Polski były związane z niepowodzeniami kolejnych powstań narodowych, a przede wszystkim z emigracją zarobkową chłopów i parobków na przełomie XIX i XX wieku. Migracje zagraniczne uwarunkowane przede wszystkim czynnikami ekonomicznymi w różnym stopniu zachodziły również w następnych latach. Przy czym podejmowanie pracy przez emigrantów z Polski często było niezgodne z prawodawstwem danego państwa i łączyło się z zatrudnieniem w szarej strefie³. Tę sytuację zmieniło dopiero przystąpienie Polski do Unii Europejskiej (UE). Ten fakt zaowocował rozwiązaniami instytucjonalnymi, które umożliwiły podejmowanie legalnej pracy w wybranych krajach Wspólnoty Europejskiej. Wprawdzie, zwłaszcza tuż po akcesji, dostępność rynków pracy miała charakter ograniczony dla emigrantów z Polski, ale w następnych latach kolejne państwa stopniowo łagodziły warunki zatrudniania obcokrajowców. Taka sytuacja zachęcała Polaków do podejmowania pracy za granicą. W 2007 roku liczba mieszkańców Polski przebywających czasowo (powyżej 3 miesięcy) za granicą osiągnęła najwyższą liczbę szacowaną na 2 270 tys. W późniejszych latach obserwowano niewielki spadek liczby Polaków przebywających czasowo za granicą, ale nadal liczba ta kształtowała się na wysokim poziomie. Z danych Narodowego Spisu Powszechnego Ludności i Mieszkań wynikało, że marcu 2011 roku za granicą przebywało 2 017 tys. Polaków, w tym ponad 1 560 tys.

³ Ł. Zwoliński: *Migracje ludności wiejskiej w latach 2000-2005*. Raport 117 PW 2005-2009, IERiGŻ-PIB, Warszawa 2008, s. 7.

dłużej niż jeden rok⁴. Szacuje się, że w końcu 2011 roku poza granicami Polski przebywało czasowo około 2 060 tys. mieszkańców naszego kraju, tj. o 60 tys. więcej niż na koniec 2010 roku⁵.

Obok wyjazdów zagranicznych obserwujemy ruchliwość przestrzenną ludności o charakterze migracji wewnętrznych⁶. Ta sytuacja dotyczyła głównie mieszkańców wsi, a ich skala w poprzednich latach była przede wszystkim związana z rozwojem gospodarczym terenów miejskich, a w szczególności z liczbą ofert pracy i dostępnością mieszkań. Taki trend był obserwowany przez dziesiątki lat. Jednak od niedawna zachodzi całkiem nowe zjawisko, które nigdy wcześniej nie miało miejsca w historii procesów migracyjnych. Tym zjawiskiem jest przemieszczanie się mieszkańców miast na obszary wiejskie. W Polsce w latach 2001-2011 saldo migracji pomiędzy wsią i miastem było dodatnie dla obszarów wiejskich⁷, natomiast przez ponad pół wieku (aż do 2000 roku) notowano odpływ ludności ze wsi do miast⁸. Przyczyn zaistniałej sytuacji upatruje się głównie w dynamicznym zaludnianiu obszarów wiejskich wokół dużych aglomeracji miejskich. Sprzyja temu znaczna poprawa infrastruktury, co zmniejsza dystans w warunkach życia na wsi i w mieście. Rozwój komunikacji umożliwia relatywnie szybkie przemieszczanie się do miejsca pracy.

Skalę i kierunki mobilności przestrzennej warunkuje wiele złożonych i zmieniających się czynników. W konsekwencji większość badań nad migracją koncentruje się na wybranych wycinkach rzeczywistości, chociaż w tej sytuacji trudniej jest dokonać uogólnień i zidentyfikować prawidłowości rządzące procesami migracjami⁹. Pokreślić również należy, że większości badań i opracowań procesy migracyjne analizowane są z punktu widzenia ich oddziaływania na rozwój gospodarczy w obrębie danego kraju, zatem z perspektywy makroekonomicznej.

⁴ *Informacja o rozmiarach i kierunkach emigracji z Polski w latach 2004-2011*, Notatka informacyjna, Wyniki badań GUS, Departament Badań Demograficznych i Rynku Pracy GUS, materiał na konferencję prasową 25.09. 2012, s. 2.

⁵ *Podstawowe informacje o rozwoju demograficznym Polski do 2012 roku*, Notatka informacyjna, Wyniki badań GUS, Departament Badań Demograficznych i Rynku Pracy GUS, materiał na konferencję prasową 29.01. 2013, s. 3.

⁶ Przez migracje wewnętrzne rozumie się zmiany stałego lub czasowego miejsca pobytu w ramach kraju.

⁷ Według danych GUS w latach 2001-2011 na obszarach wiejskich osiedliło się 2 372 tys. osób, a opuściło te tereny 1 962 tys. osób.

⁸ Narodowy Spis Powszechny Ludności i Mieszkań 2011, *Raport z wyników*, 2012, GUS, Warszawa, s. 47.

⁹ W. Janicki: *Przegląd teorii migracji ludności*. Annales UMCS, vol. LXII, Lublin 2007, s. 285-304.

Podstawowym tematem niniejszego opracowania jest charakterystyka zjawisk migracyjnych, w kontekście zagadnień związanych z przeobrażeniami na obszarach wiejskich. Z tego względu analizie poddano nie tylko skalę zjawiska, ale również kierunki i powody ruchliwości przestrzennej oraz cechy społeczno-demograficzne wychodźców i przychodźców na tereny wiejskie.

Zawarte w pracy treści dostarczają nie tylko informacji na temat zmian w skali migracji i jej uwarunkowań, ale również stanowią przesłankę w badaniach procesów demograficznych i społeczno-ekonomicznych oraz osadniczych zachodzących na terenach wiejskich pod jej wpływem.

1. Cechy badanej próby

Podstawę niniejszego opracowania stanowią wyniki badań terenowych IERiGŻ-PIB. Są to wieloletnie badania, prowadzone cyklicznie (co 4-6 lat), w tych samych 76 wsiach rozmieszczonych w różnych regionach kraju. Miejscowości do badań zostały dobrane celowo, tak by stanowiły odzwierciedlenie faktycznych cech społeczno-ekonomicznych obszarów wiejskich, a zwłaszcza struktury obszarowej indywidualnych gospodarstw rolnych. Zastosowany w analizie danych ankietowych podział przestrzenny odzwierciedla historycznie ukształtowane podobieństwa i odmienności w gospodarczych cechach rolnictwa i społeczno-ekonomicznych właściwościach ludności wiejskiej¹⁰.

W 2011 roku po raz szesnasty przeprowadzono badania terenowe i zostało nimi objęte ogółem około 8,5 tys. wiejskich gospodarstw domowych¹¹, w tym 3,3 tys. stanowiły rodziny z użytkownikiem indywidualnego gospodarstwa rolnego (rodziny rolnicze), a 5,2 tys. – rodziny nieposiadające ziemi rolni-

¹⁰ Szerzej zasady wyodrębniania makroregionów zostały przedstawione w: A. Sikorska: *Ogólne informacje o badanych jednostkach osadniczych*, [w:] *Charakterystyka wsi objętych badaniem w 1996 roku (wyniki ankiety IERiGŻ)*, IERiGŻ, Warszawa 1997, s. 7-13, A. Sikorska: *Zmiany strukturalne na wsi i w rolnictwie w latach 1996-2000 a wielofunkcyjny rozwój obszarów wiejskich. Synteza*, IERiGŻ, Warszawa 2000, s. 5-10 oraz A. Szemberg: *Społeczno-ekonomiczne regiony rolnictwa i obszarów wiejskich*, Komunikaty, Raporty, Ekspertyzy, z. 453, IERiGŻ, Warszawa 1999, s. 5-20.

¹¹ Gospodarstwo domowe według GUS definiuje się jako zespół osób razem zamieszkałych i wspólnie utrzymujących się (niekoniecznie spokrewnionych czy pozostających w formalnym związku). Osoby samotne bądź mieszkające z innymi osobami, ale utrzymujące się oddzielnie, tworzą odrębne jednoosobowe gospodarstwa domowe. Takie określenie przyjęto też w badaniach terenowych IERiGŻ-PIB, przy czym jest ono utożsamiane z pojęciem rodziny.

czej lub uprawiające działki nie większe niż 1 ha UR (rodziny: bezrolne, nierolnicze). Próba badawcza obejmowała wszystkie rodziny¹², które mieszkały na terenie ankietowanych wsi.

Każdorazowo wyodrębniona próba badawcza, zarówno w całym ujęciu, jak i w ramach poszczególnych wyodrębnionych pięciu makroregionów obejmowała około jednej pięćsetnej rzeczywistej liczby gospodarstw indywidualnych o areale powyżej 1 ha UR, będących *de facto* gospodarstwami rodzinnymi¹³.

Tabela 1. Odsetek indywidualnych gospodarstw rolnych uczestniczących w badaniu według makroregionów

Makroregiony**	Ogół indywidualnych gospodarstw rolnych*		Gospodarstwa objęte ankietą			
			liczba		% ogółu	
	2005	2010	2005	2011	2005	2011
Polska	1 782 331	1 558 413	3 705	3 331	0,21	0,21
Środkowozachodni	202 455	190 890	475	409	0,23	0,21
Środkowowschodni	726 315	647 236	1 422	1 364	0,20	0,21
Południowo-wschodni	578 093	487 664	1 179	1 076	0,20	0,22
Południowo-zachodni	141 836	114 434	332	267	0,23	0,23
Północny	133 632	118 189	297	215	0,22	0,18

* Liczba ogółu indywidualnych gospodarstw rolnych w Polsce na podstawie: Charakterystyka gospodarstw rolnych, GUS, Warszawa 2005, s. 322, tab. 18 i Użytkowanie gruntów, Powszechny Spis Rolny 2010, GUS, Warszawa 2011, tab. 11, s. 56.

** Wydzielonym makroregionom odpowiadają następujące województwa: **środkowozachodni (I)** – kujawsko-pomorskie i wielkopolskie; **środkowowschodni (II)** – łódzkie, mazowieckie, lubelskie i podlaskie; **południowo-wschodni (III)** – świętokrzyskie, małopolskie, podkarpackie i śląskie; **południowo-zachodni (IV)** – opolskie, lubuskie i dolnośląskie; **północny (V)** – zachodniopomorskie, pomorskie i warmińsko-mazurskie.

Źródło: opracowano na podstawie ankiety IERiGŻ-PIB 2005 i 2011.

Proporcjonalne wielkości dotyczyły również liczebności wybranych do badań wsi i ogółu wiejskich rodzin¹⁴, które w tych miejscowościach zamieszki-

¹² W opracowaniu pojęcia gospodarstwo domowe i rodzina stosuje się zamiennie.

¹³ J.St. Zegar: *Indywidualne gospodarstwa rolne w układzie przestrzennym*, w pracy zbiorowej pod red. J.St. Zegara „Zróżnicowanie regionalne rolnictwa”, GUS, Warszawa 2003, s. 25.

¹⁴ Liczonych łącznie, niezależnie od posiadania bądź nieposiadania ziemi, w tym gruntów rolnych.

wały (tabela 2). W tym zakresie odnotowano pewne, chociaż relatywnie niewielkie, odmienności przestrzenne, które nie mają wpływu na wiarygodność zbieranych informacji. Jednocześnie należy zaznaczyć, że zasada doboru próby pod kątem optymalnego dopasowania do rolniczych struktur w ramach wydzielonych makroregionów, przy jednoczesnej zasadzie badania wszystkich rodzin z wytypowanych miejscowości spowodowała, że badane wsie ukazują głównie procesy zachodzące na obszarach wiejskich o charakterze rolniczym¹⁵.

Tabela 2. Wielkość próby badawczej IERiGŻ-PIB według makroregionów

Rok	Rodziny wiejskie*		Wsie**	
	razem w tys.	% uczestniczących w badaniu	razem w tys.	% uczestniczących w badaniu
2000	4 047,3	0,22	39 709	0,19
2005	4 372,6	0,20	40 328	0,19
2011	4 849,6	0,18	43 047	0,18
w tym rok 2011 według makroregionów***				
Środkowozachodni	691,5	0,14	7 150	0,14
Środkowowschodni	1 538,2	0,18	18 910	0,16
Południowo-wschodni	1 410,1	0,17	6 719	0,24
Południowo-zachodni	621,3	0,20	4 439	0,20
Północny	588,5	0,19	5 829	0,17

* Ogólną liczbę wiejskich rodzin oszacowano: w 2000 roku na podstawie danych Biuletynu Statystycznego GUS, Warszawa 2000, nr. 8, s. 162, tab. 61; w 2005 roku na podstawie Powszechnego Spisu Rolnego 2002; w 2011 roku na podstawie danych Obszary wiejskie w Polsce, GUS, US w Olsztynie, Warszawa, Olsztyn 2011, tab. 1, s. 148.

** Bank Danych Regionalnych

*** Oznaczenia makroregionów jak w tabeli 1.

Źródło: opracowano na podstawie ankiety IERiGŻ-PIB 2000, 2005 i 2011.

Informacje od respondentów uzyskiwano przy użyciu kwestionariusza wywiadu z udziałem osób ankietujących, których funkcja sprowadzała się do jak najwierniejszego i dosłownego przekazania treści pytań oraz zarejestrowania odpowiedzi.

¹⁵ W próbie badawczej nie występują na przykład wsie typowo rybackie i podmiejskie, spełniające w głównej mierze rolę „sypialni”.

Przy opracowywaniu zagadnień związanych ze skalą ruchliwości przestrzennej wiejskiej ludności oparto się głównie na analizie danych o ubytku i napływie rodzin do badanych miejscowości, które uzyskano od sołtysów. Informacje te zostały zawarte w kwestionariuszu zatytułowanym „Charakterystyka wsi” i dotyczyły skali i kierunków migracji wszystkich osób wchodzących w skład ankietowanych gospodarstw domowych.

W przypadku rodzin, które w okresie pomiędzy kolejnymi edycjami badań wyjechały z ankietowanych miejscowości, dane uzyskane od sołtysów zostały uzupełnione o informacje z tzw. ankiet zlikwidowanych. W ten sposób zebrano informacje o osobach z tych gospodarstw domowych, z którymi przeprowadzono wywiad w 2005 roku, a w 2011 roku taka sytuacja była już niemożliwa, albowiem wszyscy członkowie tych rodzin opuścili miejscowości będące przedmiotem analizy.

W odniesieniu do rodzin, które osiedliły się w latach 2005-2011 na terenie badanych miejscowości wiejskich, informacje od sołtysów rozszerzono o dane z ankiet tzw. nowych, obejmujących rodziny, które ankietowano w 2011 roku po raz pierwszy.

W opracowaniu uwzględniono wyłącznie mobilność osób w wieku 15 lat i starszych. Oznacza to, że szczegółowy zapis o cechach społeczno-demograficznych, kierunku, przyczynach i charakterze migracji dotyczy zarówno całych rodzin, jak i poszczególnych ich członków w wieku 15 lat i więcej.

Badaniami IERiGŻ-PIB objęte są wszystkie rodziny (osoby) faktycznie zamieszkujące w danym momencie w miejscowości wiejskiej i nie opierają się na danych meldunkowych, które są podstawą badań prowadzonych przez GUS. Ponadto w statystyce powszechnej nie bierze się pod uwagę ruchów osób, które przemieściły się do innej miejscowości w ramach tej samej gminy, co zostało ujęte w ankiecie IERiGŻ-PIB. Takie podejście, w przeciwieństwie do metodologii przyjętej w badaniach masowych, umożliwia określenie faktycznej mobilności ludności wiejskiej, która często jest ograniczona do okolicznych miejscowości.

Przy określaniu statusu społeczno-zawodowego osób wchodzących w skład charakteryzowanej grupy, w przypadku wychodźców kierowano się ich sytuacją przed wyjazdem z badanych wsi, a w odniesieniu do przychodźców po zamieszkaniu w badanych miejscowościach.

2. Skala migracji przestrzennych

Analiza danych ankietowych dotyczących mobilności przestrzennej wykazała, że w latach 2005-2011, podobnie jak i wcześniej, badane społeczności wiejskie cechowały się relatywnie dużą, a jednocześnie względnie zbliżoną ruchliwością na terenie wszystkich części kraju. Procesy migracyjne miały charakter powszechny i odnotowano je w większości badanych wsi, a tylko w około 10% ankietowanych miejscowości nie stwierdzono żadnych przemieszczeń terytorialnych ludności (tabela 3).

Tabela 3. Skala procesów migracyjnych w badanych wsiach w latach 2005-2011

Makroregiony*	Lata	Odsetek wsi, w których wystąpiły migracje		
		ogółem	w tym	
			napływ	ubytek
Ogółem	2000-2005	89,5	77,6	86,8
	2005-2011	90,8	84,2	65,8
Środkowozachodni	2000-2005	90,0	85,0	90,0
	2005-2011	100,0	90,0	60,0
Środkowowschodni	2000-2005	93,5	78,4	93,5
	2005-2011	90,3	80,6	64,5
Południowo-wschodni	2000-2005	93,8	80,3	75,0
	2005-2011	93,8	87,5	75,0
Południowo-zachodni	2000-2005	88,9	77,8	77,8
	2005-2011	88,9	88,9	77,8
Północny	2000-2005	85,0	75,0	80,0
	2005-2011	80,0	80,0	50,0

* Oznaczenia makroregionów jak w tabeli 1.

Źródło: opracowano na podstawie ankiety IERiGŻ-PIB 2005 i 2011.

Ponadto, w przeciwieństwie do lat wcześniejszych, w analizowanym okresie coraz silniej zaznaczała się przewaga osiedlania się w badanych wsiach nad procesami wychodźstwa. Było to przede wszystkim konsekwencją znaczącego zmniejszenia się liczby wsi z emigracją całych rodzin, któremu towarzyszył relatywnie niewielki wzrost częstości występowania miejscowości, w których osiedlały się nowe rodziny. Pomiędzy badaniami 2005 i 2011 odsetek wsi z wychodźstwem rodzin zmniejszył się z 87 do 66%, zaś z przychodźstwem wzrósł z 78 do 85%.

Opisywane powyżej tendencje odnotowano na obszarze całego kraju, jednak ich nasilenie było zróżnicowane na poszczególnych terenach Polski. W porównywanym okresie tylko w makroregionie środkowozachodnim nastąpił wzrost liczby miejscowości z ruchliwością przestrzenną ludności, bowiem w latach 2005-2011 ubytek bądź napływ rodzin odnotowano we wszystkich badanych wsiach tego makroregionu. W dwóch makroregionach, tj. środkowo-wschodnim i północnym nastąpiło z kolei zmniejszenie liczby wsi, w których występowały procesy migracyjne. Takie tendencje zaznaczyły się zwłaszcza w drugim z wymienionych makroregionów. W rezultacie były to niezmiennie tereny z najmniejszym udziałem miejscowości, w których odnotowano przyrost mobilności przestrzennej ludności.

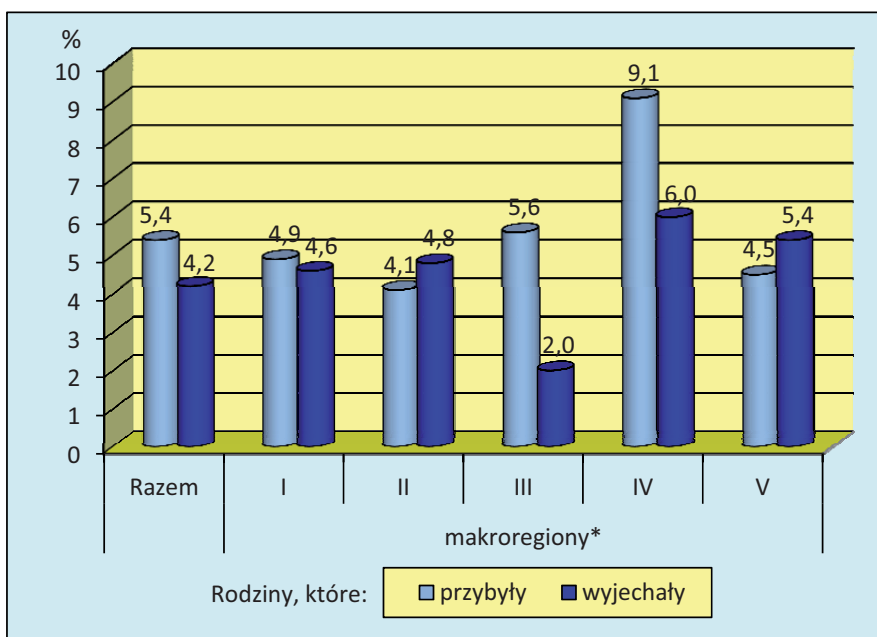
Stosunkowo największą stabilnością w natężeniu procesów migracyjnych cechowały się południowe regiony kraju. Tylko w makroregionie południowo-wschodnim i południowo-zachodnim nie uległa zmianie liczba wsi objętych migracją. Nie zmieniła się również liczba miejscowości, z których wyjeżdżali mieszkańcy. W konsekwencji w latach 2005-2011 były to tereny z największą liczbą wsi z wychodźstwem rodzin i takie sytuacje dotyczyły trzech czwartych badanych miejscowości. Jak wynika z zebranych danych, w odniesieniu do tych obszarów były to głównie przemieszczenia wewnątrzwiejskie i nie skutkowały one zmianami w cechach wiejskiej sieci osadniczej¹⁶. Na pozostałych terenach kraju nastąpiło ograniczenie liczby wsi z wychodźstwem. Jak już zaznaczono, takie tendencje dotyczyły głównie miejscowości wiejskich makroregionu północnego. Były to obszary z najmniejszym, w skali wszystkich makroregionów, odsetkiem wsi, z których wyjeżdżały całe rodziny. W latach 2005-2011, we wspomnianym makroregionie, procesami emigracyjnymi objęta była połowa wszystkich badanych miejscowości, podczas gdy w latach 2000-2005 taka sytuacja dotyczyła aż 80% wsi ankietowanych na tym terenie.

W odróżnieniu od rozpowszechnienia wychodźstwa z terenów wiejskich, którego natężenie było zróżnicowane terytorialnie, nasilenie skłonności do osiedlania się nowych rodzin w badanych miejscowościach nie podlegało tak dużym wahaniom przestrzennym (tabela 3). We wszystkich makroregionach zwiększeniu uległa liczba miejscowości, w których w latach 2005-2011 osiedliły się nowe rodziny, przy czym najsilniej to zjawisko zaznaczyło się w makroregio-

¹⁶ B. Karwat-Woźniak: *Przeobrażenia w strukturach społecznych i produkcyjnych wsi i rolnictwa w latach 2000-2011 w świetle badań terenowych* [w:] *Wzmacnianie pozycji polskiego rolnictwa – propozycje wstępne*, Raport 65 PW 2011-2014, IERiGŻ-PIB, Warszawa 2012, s. 38-40.

nie południowo-wschodnim i południowo-zachodnim, czyli na terenach, gdzie zaawansowanie w wielofunkcyjnym rozwoju obszarów wiejskich jest relatywnie najbardziej znaczące. Stosunkowo wysoki poziom rozwoju infrastruktury technicznej¹⁷ i społecznej¹⁸ oraz walory przyrodnicze zachęcały do osiedlania się na obszarach wiejskich południowej Polski. Ponadto znaczny zakres mobilności na tych terenach, stanowiły powroty na wieś dawnych emigrantów zarobkowych, którzy zakończyli już swoją aktywność zawodową.

Wykres 1. Ubytek i napływ rodzin na tereny ankietowanych wsi w latach 2005-2011



* Oznaczenia makroregionów jak w tabeli 1.

Źródło: opracowano na podstawie ankiety IERiGŻ-PIB 2005 i 2011.

Powszechność i tendencje w obrębie procesów migracyjnych na obszarach wiejskich, dokumentuje również analiza ruchliwości z perspektywy liczby

¹⁷ Por. A. Wasilewski: *Stan oraz zmiany w infrastrukturze technicznej*, [w:] *Przeobrażenia w strukturze społeczno-ekonomicznej wsi objętych badaniem IERiGŻ-PIB w latach 2000-2005*, praca zbiorowa pod red. A. Sikorskiej, IERiGŻ, Warszawa 2006, s. 21-38.

¹⁸ D. Kołodziejczyk: *Stan i zmiany w infrastrukturze społecznej*, [w:] *Przeobrażenia w strukturze ...op. cit.*, s 39-49.

rodzin, które przybyły bądź opuściły ankietowane miejscowości wiejskie w latach 2005-2011 (wykres 1).

Dane dotyczące mobilności terytorialnej rodzin na obszarach wiejskich wskazują nie tylko na powszechność tego procesu, ale również dokumentują, że skala ubytku była znacząco mniejsza od napływu nowych jednostek, a czynniki warunkujące wielkość tych zjawisk są powiązane głównie z uwarunkowaniami pozarolniczymi. Na tereny wyróżniające się zaawansowaniem w wielofunkcyjnym rozwoju obszarów wiejskich i w poziomie rozwoju wiejskiej infrastruktury oraz atrakcyjnie położone, nie tylko chętniej przybywała ludność, ale równocześnie wymienione czynniki ograniczały wychodźstwo z położonych tam wsi. Takie właściwości uwidoczniły się głównie na południowych obszarach kraju. W konsekwencji nie tylko w odniesieniu do liczby wsi, ale także ludności w makroregionie południowo-zachodnim i południowo-wschodnim odnotowano największą dominację napływu nad ubytkiem rodzin.

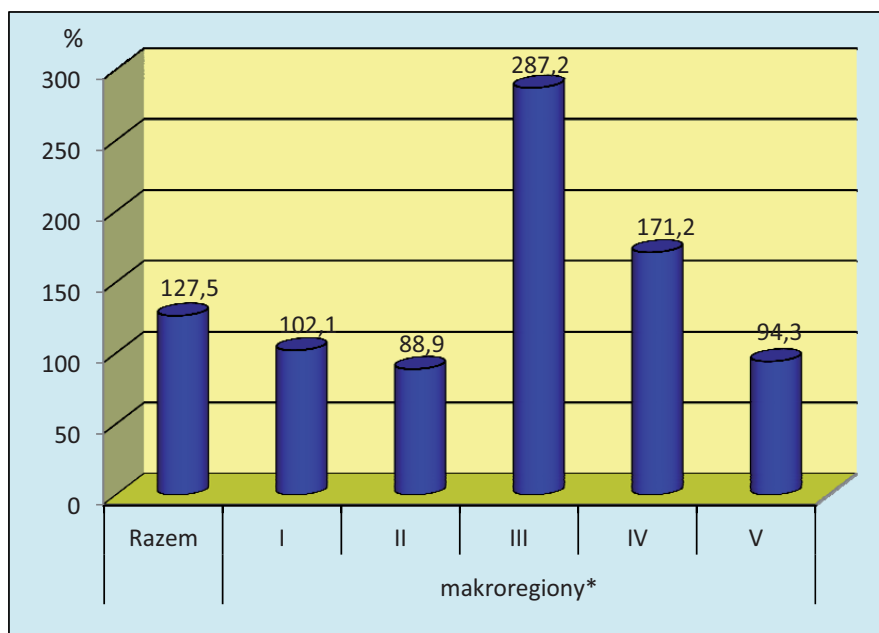
Wraz z rozpowszechnieniem procesów migracyjnych na terenach wiejskich, coraz wyraźniej zaznaczała się przewaga liczebna rodzin, które osiedliły się w badanych miejscowościach nad tymi, które je opuściły. W ostatnim badanym okresie liczba rodzin, które przybyły do badanych miejscowości była o prawie 28% większa niż tych, które z nich wyemigrowały. W pięcioleciu 2000-2005 analogiczny wskaźnik wynosił niespełna 20%.

W latach 2005-2011 przewagę liczebną rodzin nowo przybyłych do badanych miejscowości nad tymi, które z nich wyjechały odnotowano na przeważającym obszarze kraju. Taka sytuacja stosunkowo najsilniej zaznaczyła się w makroregionie południowo-wschodnim, natomiast w dwu makroregionach – środkowowschodnim i północnym – więcej rodzin opuściło niż przybyło do wsi objętych ankietyzacją (wykres 2). Szczególnie silnie taka tendencja uwidoczniła się w makroregionie środkowowschodnim, co należy łączyć faktem, że na procesy migracyjne na tym terenie znaczący wpływ miał relatywnie niski poziom rozwoju infrastruktury w badanych wsiach, a także oddziaływanie aglomeracji warszawskiej, tworzącej chłonny rynek pracy. Te okoliczności skutkowały wzmożoną migracją do miast oraz innych wsi, stwarzających lepsze warunki mieszkaniowe i dogodniejsze możliwości dojazdu do pracy.

Z zebranych danych ankietowych wynikało, że rodziny nowo przybyłe, tj. te które w latach 2005-2011 osiedliły się na badanych terenach wiejskich, stanowiły 5,4% ogółu ich mieszkańców. Oznacza to, że w tym czasie w wyniku migracji przestrzennych liczba zamieszkujących rodzin w ankietowanych wsiach zwiększała się

średniorocznie o 0,9%. Był to poziom nieco wyższy niż odnotowany w poprzednim badaniu (2000-2005), kiedy to analogiczny wskaźnik wynosił 0,8%.

Wykres 2. Relacje pomiędzy liczbą rodzin, które przybyły i opuściły tereny ankietyowanych wsi w latach 2005-2011



* Podział kraju według makroregionów patrz tabela 1.

Źródło: opracowano na podstawie ankiety IERiGŻ-PIB 2005 i 2011.

Stosunkowo największy wzrost skali przychodźstwa odnotowano we wsiach położonych w makroregionie południowo-zachodnim, tj. na terenach cechującym się od lat relatywnie wysokim poziomem zurbanizowania i dezagrarnizacji terenów wiejskich¹⁹. W latach 2005-2011, w porównaniu do okresu 2000-2005 nasilenie tego procesu było prawie trzykrotnie większe. W konsekwencji rodziny, które w latach 2005-2011 zamieszkały we wsiach makroregionu południowo-zachodniego stanowiły ponad 9% ogółu istniejących tam gospodarstw domowych.

Tendencje odwrotne, czyli zmniejszenie skali napływu rodzin do badanych miejscowości wiejskich odnotowano tylko w dwu typowo rolniczych makroregionach: środkowowschodnim i środkowozachodnim. Te tendencje szczególnie silnie zaznaczyły się na terenie pierwszego z wymienionych obszarów,

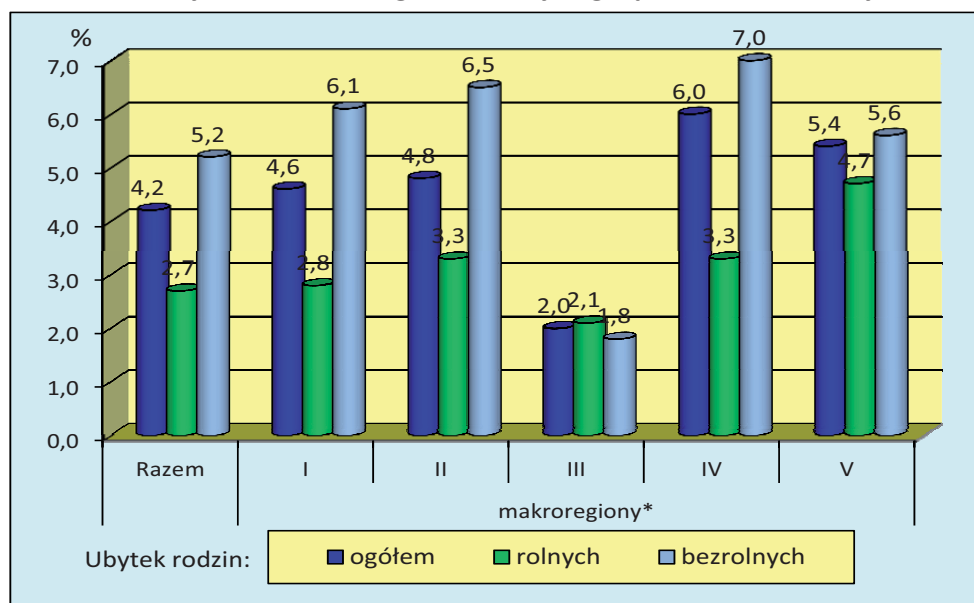
¹⁹ A. Sikorska: *Przeobrażenia w strukturze społeczno-ekonomicznej wsi ... op. cit.*, s. 10-16.

gdzie odsetek rodzin nowo przybyłych wśród wszystkich mieszkających tam rodzin był najniższy w porównaniu z resztą opisywanych terenów i wynosił 4%.

Zarówno z badań przeprowadzonych w latach wcześniejszych (2000, 2005), jak i w 2011 wynikało, że tradycyjnie przychództwo na obszary wiejskie nie było związane z prowadzeniem działalności rolniczej. W zbiorowości rodzin, które przybyły do ankietowanych społeczności wiejskich przeważały gospodarstwa domowe nieposiadające ziemi lub uprawiające działki rolne do 1 ha UR. W ostatnich latach ta tendencja uległa wyraźnemu wzmocnieniu. Wśród ogółu nowo przybyłych w latach 1996-2000 do badanych wsi rodzin blisko 85% stanowiły rodziny bezrolne, w okresie 2000-2005 ich udział wynosił 87%, a w latach 2005-2011 już ponad 92%.

Z porównania informacji o wychodźstwie rodzin bezrolnych i rolniczych wynika, że relatywnie częściej takie sytuacje dotyczyły mieszkańców wsi niezwiązanych z działalnością rolniczą. W latach 2005-2011 emigrowało ponad 5% rodzin bezrolnych, z którymi przeprowadzono wywiad w 2005 roku. Analogiczny wskaźnik odnoszący się do rodzin z użytkownikiem indywidualnego gospodarstwa rolnego, był ponad dwukrotnie niższy i wynosił niespełna 3% (wykres 3).

Wykres 3. Udział (w %) rodzin, które w latach 2005-2011 wyjechały z badanych wsi wśród ogółu badanych gospodarstw domowych



* Podział kraju według makroregionów patrz tabela 1.

Źródło: opracowano na podstawie ankiety IERIGŻ-PIB 2005 i 2011.

Dane o wychodźstwie wiejskich rodzin w ujęciu przestrzennym dokumentują, że w analizowanym okresie relatywnie największą skłonnością do wyjazdów cechowały się rodziny w makroregionach: północnym i południowo-zachodnim. Zjawisko to dotyczyło 6% gospodarstw domowych objętych badaniami w 2005 roku. Łączyć to należy z przestrzennymi trudnościami na lokalnych rynkach. Najsłabiej tendencje do zmiany miejsca pobytu zaznaczyły się w makroregionie południowo-wschodnim, gdzie taki proces objął tylko 2% rodzin zamieszkujących na tym terenie w 2005 roku.

Analiza danych dotyczących ruchliwości ludności wiejskiej według jej podziału na użytkującą gospodarstwo rolne i pozostałą, wyraźnie wskazała, że większą mobilnością przestrzenną cechowały się rodziny bezrolne. Taka sytuacja zaznaczyła się na przeważającym obszarze kraju, przy czym stosunkowo najsilniej takie procesy wystąpiły w makroregionie południowo-zachodnim. Tylko na terenie makroregionu południowo-wschodniego odnotowano minimalnie większe rozmiary wychodźstwa rodzin rolniczych niż bezrolnych.

O większej skłonności rodzin nieposiadających gospodarstwa rolnego do opuszczania miejsca zamieszkania, świadczy nie tylko wyższy odsetek emigrujących rodzin bezrolnych niż rolniczych w odniesieniu do ogółu mieszkańców badanych wsi, ale również liczebna przewaga tej kategorii gospodarstw domowych wśród ogółu migrantów. W obydwu porównywanych okresach w grupie wychodźców zdecydowaną większość, ponad 70%, stanowiły rodziny bezrolne. Taka sytuacja zaznaczyła się na przeważającym obszarze kraju, przy czym stosunkowo najsilniej ich dominacja zaznaczyła w makroregionie północnym, gdzie około 86% rodzin, które opuściły badane miejscowości stanowiły rodziny bezrolne.

W latach 2005-2011, podobnie jak i wcześniej, stosunkowo największą ruchliwością terytorialną cechowały się rodziny związane z relatywnie małymi obszarowo gospodarstwami²⁰ (do 5 ha UR). Z tej grupy ubyło 7% gospodarstw, podczas gdy wśród gospodarstw stosunkowo dużych obszarowo, tj. powyżej 30 ha UR, analogiczny ubytek wyniósł mniej niż 0,3%. Jednocześnie relatywnie dużo rodzin nowo przybyłych obejmowało małe obszarowo gospodarstwa rolne, ale ich udział był prawie trzykrotnie niższy niż likwidowanych. Ponadto stosunkowo duży napływ nowych rodzin dotyczył gospodarstw dużych obszarowo. Należy uznać, że te zjawiska były powiązane z procesami przemian agrarnych w indywidualnym rolnictwie.

²⁰ Zob. A. Sikorska: *Przemiany w strukturze agrarnej indywidualnych gospodarstw rolnych*, IERiGŻ-PIB, Warszawa 2013, s. 25.

3. Kierunki i przyczyny ruchliwości przestrzennej na terenach wiejskich

W zagadnieniach związanych z mobilnością rodzin na obszarach wiejskich ważne wydają się kierunki ich przemieszczania się, tj. miejsce ich wcześniejszego zamieszkania, w odniesieniu do przychodźców, oraz aktualnego pobytu wychodźców. Są to ważne zagadnienia zwłaszcza z perspektywy badań przeobrażeń w wiejskiej sieci osadniczej.

Tabela 4. Miejsce wcześniejszego pobytu rodzin, które przybyły do badanych miejscowości

Okres objęty badaniem	Procent nowych rodzin, które przybyły z		
	innej wsi	miasta	innego kraju
2000-2005	53,1	45,7	2,2
2005-2011	38,7	59,1	2,2
w tym okres 2005-2011 według makroregionów*			
Środkowozachodni	29,8	70,2	-
Środkowowschodni	38,6	57,9	3,5
Południowo-wschodni	36,5	62,8	0,7
Południowo-zachodni	37,5	59,8	2,7
Północny	52,0	44,0	4,0

* Oznaczenia makroregionów jak w tabeli 1.

Źródło: opracowano na podstawie ankiety IERiGŻ-PIB 2005 i 2011.

Z analizy kierunków napływu nowych rodzin do badanych wsi wynika, że w latach 2005-2011 najczęstszym miejscem wcześniejszego pobytu tych rodzin było miasto (tabela 4). Taką sytuację odnotowano po raz pierwszy. We wszystkich poprzednich badaniach najczęstszym wcześniejszym miejscem zamieszkania migrantów była inna wieś²¹.

Według danych IERiGŻ-PIB, w analizowanym okresie nieco ponad 59% rodzin przybyłych do badanych miejscowości pochodziło z miasta. Tym samym był to udział o około 13 pkt. proc. wyższy niż w poprzednim badanym okresie

²¹ Por. P. Kijanowski: *Ruchliwość ludności wiejskiej w latach 1992-1996*, Komunikaty, Raporty, Ekspertyzy, z. 434, IERiGŻ, Warszawa 1998, s. 10 i 21 oraz Ł. Zwoliński: *Mobilność przestrzenna i społeczno-zawodowa ludności wiejskiej w latach 2000-2005*, raport PW 2005-2009 nr 29, IERiGŻ-PIB, Warszawa 2006, s. 30.

(2000-2005), kiedy analogiczny wskaźnik stanowił niespełna 46%. Jednocześnie zmalał (o ponad 14 pkt. proc.) udział rodzin, które przemieściły się do badanych miejscowości z okolicznych wsi. Stanowiły one około 39% wszystkich nowych gospodarstw domowych. Napływ nowych rodzin z innego kraju, zarówno w latach 2005-2011, jak i wcześniej, był nieznaczny i dotyczył nieco ponad 2% ogółu nowo przybyłych. W zdecydowanej większości były to powroty z emigracji zarobkowej.

Analiza przestrzenna kierunków napływu nowych rodzin do badanych wsi wskazuje, że w latach 2005-2011 terenami, gdzie odnotowano największy udział emigrantów z miasta był makroregion środkowozachodni (70%) oraz południowo-wschodni (63%).

W makroregionie północnym zaobserwowano przeciwstawną tendencję w kierunkach migracji. W latach 2005-2011, podobnie jak i wcześniej, ponad połowa nowych rodzin przybyła z innych wsi. Przyczyn występowania tak dużej skali przemieszczeń wewnątrzwiejskich należy upatrywać w lokalnych trudnościach w znalezieniu pracy zarobkowej, będących konsekwencją odmienności cech społeczności wiejskiej terenów północnych (duże skupiska ludności post-pegeerowskiej)²².

Z danych o aktualnym miejscu zamieszkania emigrantów z badanych wsi wynika, że najczęstszym docelowym miejscem ich wyjazdu w latach 2005-2011, podobnie jak i wcześniej, były tereny miejskie, następnie okoliczne miejscowości wiejskie i inne kraje. Jednak w porównaniu do wcześniejszego badania stwierdzono spadek skali emigracji rodzin wiejskich do miast, ponieważ ich udział wśród ogółu wychodźców uległ zmniejszeniu z 50 do 45%. Zmniejszeniu uległy również rozmiary migracji do okolicznych wsi. W porównywanych okresach udział wychodźców na inne obszary wiejskie obniżył się o 7 pkt. proc. (z 41 do 34%). Jednocześnie gwałtownie, bo ponad 2-krotnie wzrosła skala zagranicznych wyjazdów ludności wiejskiej. Do innych krajów wyjechało blisko 21% osób z rodzin, które w latach 2005-2011 opuściły badane miejscowości, podczas gdy w okresie 2000-2005 analogiczny udział wynosił nieco ponad 9%. Tak duży wzrost łączyć należy z wcześniejszą stosunkowo wysoką emigracją zarobkową pojedynczych osób z tych rodzin (byli to głównie relatywnie młodzi mężczyźni)²³. Te osoby po osiągnięciu stabilizacji ekonomicznej i zawodowej, naby-

²² Zob. A. Sikorska: *Zmiany w wielkości badanych wsi oraz mobilność rodzin [w:] Przeobrażenia w strukturze społeczno-ekonomicznej ... op. cit. s. 11 i 13.*

²³ Z danych GUS wynika, że wśród Polaków przebywających czasowo w innym kraju dominowały osoby, które swój czasowy pobyt za granicą łączyły z podejmowaniem pracy lub jej

ciu prawa do pobytu i dostępu do świadczeń społecznych „ściągnęli” za granicę pozostałych członków swoich rodzin. Tę tezę potwierdza również fakt, że w większości rodziny, które opuściły kraj, to rodziny niepełne (głównie kobiety z dziećmi).

Tabela 5. Miejsce aktualnego pobytu wychodźców z ankietowanych terenów wiejskich

Makroregiony*	Okres objęty badaniem	Procent rodzin, które wyjechały do		
		innej wsi	miasta	innego kraju
Ogółem	2000-2005	40,6	50,2	9,2
	2005-2011	34,3	44,9	20,9
Środkowozachodni	2000-2005	51,2	43,9	4,9
	2005-2011	59,0	35,9	5,1
Środkowowschodni	2000-2005	38,5	48,8	12,7
	2005-2011	36,4	52,1	11,6
Południowo-wschodni	2000-2005	33,3	48,8	17,8
	2005-2011	31,1	34,1	34,8
Południowo-zachodni	2000-2005	21,7	59,5	18,8
	2005-2011	32,4	58,8	8,8
Północny	2000-2005	42,1	51,2	6,7
	2005-2011	23,1	43,6	33,3

* Oznaczenia makroregionów jak w tabeli 1.

Źródło: opracowano na podstawie ankiety IERiGŻ-PIB 2005 i 2011.

Podobne prawidłowości w kierunkach migracji ludności wiejskiej odnotowano w poszczególnych makroregionach, chociaż można było zaobserwować pewne odmienności w tym zakresie (tabela 5). W latach 2005-2011, podobnie jak i wcześniej, terenami, gdzie odnotowano najmniejszy udział osób, które opuściły obszary wiejskie był makroregion środkowozachodni. W porównaniu do lat wcześniejszych te tendencje uległy pewnemu wzmocnieniu. W okresie 2000-2005 migracje zewnętrzne, tj. wyjazdy do miast bądź innego kraju, objęły 49% rodzin, które opuściły badane miejscowości, podczas gdy w latach 2005-2011 analogiczny udział wynosił 41%. Ta sytuacja była wynikiem dalszego wzrostu wychodźstwa do okolicznych wsi. Ten kierunek migracji w ostatnim omawianym okresie wybrało 59% rodzin i był to udział o 8 pkt. proc. większy

poszukiwaniem. Ogólny odsetek osób przebywających za granicą w związku z pracą wynosił ok. 73%. Szacuje się, że ponad 75% czasowych emigrantów przebywa za granicą co najmniej jeden rok – zob. *Podstawowe informacje o ... op. cit.*, s. 3.

w porównaniu do poprzedniego badania. Ponadto makroregion ten cechował się niezmiennym i najmniejszym udziałem migracji do innych krajów.

W latach 2005-2011 największą skalą migracji poza obszary wiejskie, cechowały się rodziny zamieszkujące badane miejscowości w makroregionie północnym. Taki kierunek wychodźstwa dotyczył ponad trzech czwartych wszystkich migrujących. Ponadto procesy migracyjne rodzin wiejskich w makroregionie północnym charakteryzowały się dużą skalą wyjazdów do innych krajów. Ten kierunek wychodźstwa wybrała ponad jedna trzecia rodzin. Oznacza to, że w porównaniu do poprzedniego badania skala tego zjawiska uległa prawie pięciokrotnemu zwiększeniu. W rezultacie ruch przestrzenny mieszkańców wsi w makroregionie północnym, podobnie jak i w makroregionie południowo-wschodnim charakteryzował się największą skalą migracji zagranicznych.

Tabela 6. Przychodzący do ankietowanych wsi według głównego powodu osiedlenia

Okres objęty badaniem	Główny powód przybycia (osoby w %)					
	rodzinny	likwidacja gosp. rolnego	praca	mieszkanie	objęcie gosp. rolnego	inne*
2000-2005	30,9	1,9	2,1	50,9	6,9	8,1
2005-2011	20,6	0,9	1,8	64,1	4,4	8,2
w tym okres 2005-2011 według kategorii rodziny						
bezrolni	15,2	4,1	2,0	70,2	-	8,5
rolni	38,8	-	-	8,2	49,0	4,1

* Związane ze szczególnymi zdarzeniami losowymi (pobyt w zakładzie wychowawczym, karnym, opiekuńczo-leczniczym bądź jego powody były nieznanne).

Źródło: opracowano na podstawie ankiety IERiGŻ-PIB 2005 i 2011.

Z badań prowadzonych w 2005 i 2011 roku wynikało, że nie uległy zasadniczej zmianie główne powody przychodźstwa na tereny wiejskie, chociaż odnotowano pewne różnice w tym zakresie. Zarówno w latach 2005-2011, jak i wcześniej, wśród przyczyn przybycia do badanych miejscowości najczęściej były wymieniane sprawy mieszkaniowe (tabela 6). Taki powód migracji podało ponad 64% osób z rodzin, które sprowadziły się na obszary wiejskie w latach 2005-2011 i był to udział o przeszło 13 pkt. proc. większy niż analogiczny wskaźnik odnotowany w okresie 2000-2005, który wynosił 51%. Tym motywem kierowały się w głównej mierze osoby z bezrolnych gospodarstw domowych

(ponad 70%), podczas gdy wśród migrantów do rodzin rolniczych tę argumentację podawali tylko nieliczni (nieco ponad 8%).

W okresie 2005-2011 wśród motywów przemieszczeń niezmiennie relatywnie często wymieniano sprawy rodzinne, niemniej taka sytuacja dotyczyła mniejszej grupy osób niż wcześniej. Jednak, tym powodem kierowało się wyraźnie mniej osób niż w latach wcześniejszych. Uwarunkowania rodzinne jako najważniejszą przyczynę zamieszkania na terenie badanych wsi podało blisko 21% migrantów z lat 2005-2011 (31% było ich w latach 2000-2005). Taka sytuacja częściej dotyczyła osób z rodzin rolniczych (39%) niż z rodzin bezrolnych (15%). Należy również zaznaczyć, że w odniesieniu do pierwszej z wymienionych grup przychodźców przybycie do badanej miejscowości łączyło się z objęciem gospodarstwa rolnego. Jednocześnie dla blisko połowy przychodźców do rodzin rolniczych, objęcie gospodarstwa stanowiło najważniejszy argument za osiedleniem w badanych miejscowościach. Nie zmienia to faktu, że w odniesieniu do ogółu przychodźców, rozpoczęcie działalności rolniczej było stosunkowo rzadko wymienianą motywacją przemieszczania się do ankietowanych wsi. Przy czym w stosunku do ubiegłych okresów takie postawy uległy zmniejszeniu. W latach 2000-2005 w powiązaniu z rozpoczęciem działalności rolniczej na terenie badanych wsi osiedliło się 7% ogółu przybyszów, podczas gdy w okresie 2005-2011 ten udział wyniósł już tylko nieco ponad 4%.

Tabela 7. Przestrzenne zróżnicowanie motywów osiedlania się na terenach wiejskich w latach 2005-2011

Makroregiony*	Główny powód migracji (osoby w %)					
	rodzinny	likwidacja gosp. rolnego	praca	mieszkanie	objęcie gosp. rolnego	inne**
Ogółem	20,6	0,9	1,8	64,1	4,4	8,2
Środkowozachodni	60,1	5,9	1,9	20,4	1,9	9,3
Środkowowschodni	24,7	1,2	2,4	47,1	8,2	16,5
Południowo-wschodni	27,1	-	2,4	58,8	8,2	3,5
Południowo-zachodni	5,5	-	1,2	92,0	1,2	-
Północny	4,8	-	-	82,5	-	12,7

* Oznaczenia makroregionów jak w tabeli 1.

** Związane ze szczególnymi zdarzeniami losowymi (pobyt w zakładzie wychowawczym, karnym, opiekuńczo-leczniczym bądź jego powody były nieznanne).

Źródło: opracowano na podstawie ankiety IERiGŻ-PIB 2005 i 2011.

Wśród przyczyn, które miały niewielkie znaczenie przy podejmowaniu decyzji o przychodźstwie należy wymienić również względy zarobkowe. W obydwu analizowanych okresach ten motyw podało zaledwie 2% osób z opisywanej grupy. Dla jeszcze mniejszej zbiorowości decydującą przyczyną przyjazdu była likwidacja gospodarstwa rolnego w innej miejscowości. W opisywanej populacji tylko niespełna 1% osób zadeklarowało, że zasadniczym powodem przemieszczenia się było zaniechanie działalności rolniczej w innej wsi. Powyższymi motywami kierowali się wyłącznie przychodźcy do rodzin rolniczych.

Podobne tendencje w powodach przychodźstwa na tereny wiejskie odnotowano również w ujęciu przestrzennym, chociaż można zaobserwować pewne regionalne odmienności (tabela 7). Na przykład w makroregionie środkowo-zachodnim szczególnie silnie zaznaczył się udział osób osiedlających się w badanych miejscowościach kierujących się motywami rodzinnymi (60%) i likwidacją działalności rolniczej (6%). Wśród powodów migracji w makroregionach: środkowowschodnim i południowo-wschodnim, zwraca uwagę relatywnie znaczący udział przychodźców obejmujących gospodarstwa rolne (ponad 8%). Z kolei, dominującym powodem osiedlania się we wsiach makroregionów: północnego i południowo-zachodniego były sprawy mieszkaniowe (83-92%).

Tabela 8. Wychoźcy z ankietowanych wsi według głównego powodu migracji

Okres objęty badaniem	Główny powód migracji (osoby w %)						
	rodziny	likwidacja gosp. rolnego	praca	mieszkanie	nauka	objęcie gosp. rolnego	inne*
2000-2005	30,1	15,2	20,8	28,1	1,3	0,4	4,1
2005-2011	26,4	14,6	17,8	34,9	1,3	0,3	4,7
w tym okres 2005-2011 według kategorii rodziny							
bezrolni	29,2	-	23,2	44,9	0,5	-	3,2
rolni	19,2	56,8	7,2	7,1	2,4	1,0	6,3

* Związane ze szczególnymi zdarzeniami losowymi (pobyt w zakładzie wychowawczym, karnym, opiekuńczo-leczniczym bądź jego powody były nieznanne).

Źródło: opracowano na podstawie ankiety IERiGŻ-PIB 2000, 2005 i 2011.

Odnosnie wychodźstwa z badanych wsi na podstawie wyników badań prowadzonych w 2005 i 2011 roku, nie stwierdzono znaczących różnic w głównych powodach, chociaż odnotowano pewne różnice w odsetku osób, którymi kierowały odmienne motywy w opisywanych okresach (tabela 8). Zarówno w latach 2005-2011, jak i wcześniej, wśród najczęściej wymienianych przyczyn wychodźstwa podawane były kwestie mieszkaniowe. Ten powód nabrał na znaczeniu, gdyż kierowało się nim 35% wychodźców w okresie 2005-2011, zaś w latach 2000-2005 takie osoby obejmowały 28%. Zdecydowanie częściej taką motywacją kierowali się wychodźcy niezwiązani z gospodarstwami rolnymi (45%) niż z rodzin rolniczych (7%).

Wśród przyczyn wychodźstwa relatywnie często wymieniano również sprawy rodzinne. Taki powód wyjazdu podało 26% migrantów w latach 2005-2011 (30% – w latach 2000-2005). Tym motywem zdecydowanie częściej kierowała się ludność bezrolna (31%) niż rolnicza (19%).

Uznać zatem należy, że w analizowanym okresie chęć poprawy warunków mieszkaniowych była priorytetowym motywem ruchliwości przestrzennej mieszkańców badanych wsi, podczas gdy w latach 2000-2005 były to sprawy rodzinne.

Pośród powodów podejmowania decyzji o wyjeździe z ankietowanych miejscowości, których znaczenie uległo również niewielkiemu zmniejszeniu, wymienić należy także względy zarobkowe. Rozpoczęciem pracy zarobkowej w nowym miejscu zamieszkania kierowało się 18% migrantów w latach 2005-2011 i był to udział o 4 pkt. proc. niższy niż odnotowany w okresie 2000-2005. Podobnie, jak w przypadku przyczyn mieszkaniowych i rodzinnych, częściej była to motywacja ruchliwości przestrzennej ludności bezrolnej niż rolniczej (23% wobec 7%). Wyjazdy z ostatniej z wymienionych grup mieszkańców wsi były uwarunkowane przede wszystkim likwidacją gospodarstwa rolnego. Choć taki powód podało prawie 57% wychodźców z rodzin rolniczych w latach 2005-2011, to zbiorowość kierująca się takimi motywami przy decyzjach migracyjnych stanowiła tylko około 15% osób wyjeżdżających. Ponadto, wyniki badań 2000 i 2011 były podobne, co wskazuje, że zakończenie działalności rolniczej przy podejmowaniu decyzji migracyjnych nie uległo zmianie na przestrzeni opisywanych lat.

Zarówno w latach 2005-2011, jak i wcześniej, podnoszenie poziomu wykształcenia i objęcie gospodarstwa rolnego były incydentalnie wymienianymi powodami wychodźstwa. W opisywanej populacji tylko 1,3% osób zadeklarowało, że zasadniczym powodem ich migracji była nauka, a w przypadku rozpo-

częcia działalności rolniczej ten odsetek był jeszcze niższy i wynosił 0,3%. Tymi motywami kierowała się w głównej mierze ludność rolnicza.

W ujęciu przestrzennym odnotowano tylko niewielkie odmienności w nasileniu zjawisk migracyjnych według ich przyczyny (tabela 9). Na przykład tylko w makroregionie środkowozachodnim, wśród powodów wychodźstwa zaznaczyły się motywy związane z objęciem gospodarstwa rolnego w innej wsi (ponad 2%). Na tym terenie zaznaczył się również brak przyczyn związanych z podnoszeniem poziomu wykształcenia. Wśród czynników, jakimi kierowali się głównie wychodźcy w makroregionie środkowowschodnim dominowała chęć poprawy warunków mieszkaniowych (39%).

Tabela 9. Przestrzenne różnice w głównych powodach wychodźstwa z badanych wsi w latach 2005-2011

Makroregiony*	Główny powód migracji (osoby w %)						
	rodzinny	likwidacja gosp. rolnego	praca	mieszkanie	nauka	objęcie gosp. rolnego	inne**
Ogółem	26,4	14,6	17,8	34,9	1,3	0,3	4,7
Środkowozachodni	27,6	13,8	13,8	32,2	-	2,3	10,3
Środkowowschodni	27,4	18,1	6,9	38,6	0,8	-	8,1
Południowo-wschodni	22,8	31,5	5,4	30,4	3,3	-	6,5
Południowo-zachodni	33,1	7,4	23,4	32,0	0,6	-	3,4
Północny	18,4	8,2	38,8	25,9	1,4	-	7,5

* Oznaczenia makroregionów jak w tabeli 1.

** Związane ze szczególnymi zdarzeniami losowymi (pobyt w zakładzie wychowawczym, karnym, opiekuńczo-leczniczym bądź jego powody były nieznanne).

Źródło: opracowano na podstawie ankiety IERiGŻ-PIB 2005 i 2011.

Z kolei w makroregionie południowo-wschodnim motywy wyjazdu cechowało relatywnie duże znaczenie kwestii związanych z likwidacją gospodarstwa rolnego (32%) i podnoszeniem poziomu wykształcenia (3%). W makroregionie południowo-zachodnim wśród powodów opuszczania wsi zwrócił uwagę stosunkowo duży udział względów rodzinnych (33%). Migracje przestrzenne ludności wiejskiej w makroregionie północnym zdominowały przyczyny związane z możliwością podjęcia pracy zarobkowej.

4. Cechy społeczno-demograficzne osób mobilnych przestrzennie

Z analizy danych o cechach populacji zmieniającej miejsce pobytu w latach 2005-2011 wynika, że podobnie jak i wcześniej, były to osoby relatywnie młode i dobrze wykształcone.

Z analizy danych ankietowych wynika, że populację osiedlającą się w badanych wsiach, zarówno w latach 2005-2011, jak i wcześniej, w zdecydowanej większości (około 66%) stanowiły osoby w wieku 18-44 lat. Blisko trzykrotnie mniejsze grono osób nowo przybyłych było w wieku produkcyjnym niemobilnym, a osoby w wieku emerytalnym przemieszczały się do badanych wsi sporadycznie (6%). Podkreślić należy, że relatywnie młodszą zbiorowość stanowili przychodźcy, którzy tworzyli rodziny rolnicze niż osoby powiększające grono bezrolnych gospodarstw domowych (tabela 10).

Tabela 10. Przychodźcy na tereny wiejskie według wieku w kolejnych badanych okresach

Lata	Odsetek osób w wieku*:				Udział kobiet
	przedprodukcyjnym	produkcyjnym		poprodukcyjnym	
		mobilnym	niemobilnym		
2000-2005	4,7	64,7	23,4	7,2	48,9
2005-2011	5,2	66,2	22,4	6,2	49,2
w tym okres 2005-2011 według kategorii rodziny					
Rodzina:					
- bezrolna	5,8	65,0	22,6	6,6	49,5
- rolnicza	-	77,6	20,4	2,0	45,9

* Przyjęto stosowane przez GUS ekonomiczne grupy wieku: przedprodukcyjny – osoby do 17 lat (w niniejszej pracy dotyczy osób w wieku 15-17 lat); produkcyjny – kobiety w wieku 18-59 lat i mężczyźni w wieku 18-64 lata; poprodukcyjny – kobiety 60 lat i więcej oraz mężczyźni 65 lat i więcej. W wieku produkcyjnym wydzielane są jeszcze dwie grupy: mobilny (produkcyjny młodszy) – osoby w wieku 18-44 lat i niemobilny (produkcyjny starszy) – kobiety w wieku 45-59 lat i mężczyźni w wieku 45-64 lata. Taki podział grup wieku zastosowano w całym opracowaniu.

Źródło: opracowano na podstawie ankiety IERiGŻ-PIB 2000, 2005 i 2011.

W ujęciu przestrzennym względnie najmłodszą zbiorowość tworzyły osoby osiedlające się we wsiach położonych w makroregionie południowo-wschodnim, zaś najstarszą – w środkowowschodnim i północnym.

**Tabela 11. Przychodźcy na tereny wiejskie w latach 2005-2011
według cech demograficznych i makroregionów**

Makroregiony*	Odsetek osób w wieku				Udział kobiet wśród przychodź- ców
	przedpro- dukcyjnym	produkcyjnym		popro- dukcyjnym	
		mobilnym	niemobil- nym		
Ogółem	5,2	66,2	22,4	6,2	49,2
Środkowozachodni	-	79,6	13,0	7,4	44,4
Środkowowschodni	3,5	64,7	21,8	10,0	48,8
Południowo-wschodni	10,6	70,6	18,8	-	47,1
Południowo-zachodni	4,9	63,8	27,6	3,7	50,3
Północny	7,9	58,7	23,8	9,5	54,0

* Oznaczenia makroregionów jak w tabeli 1.

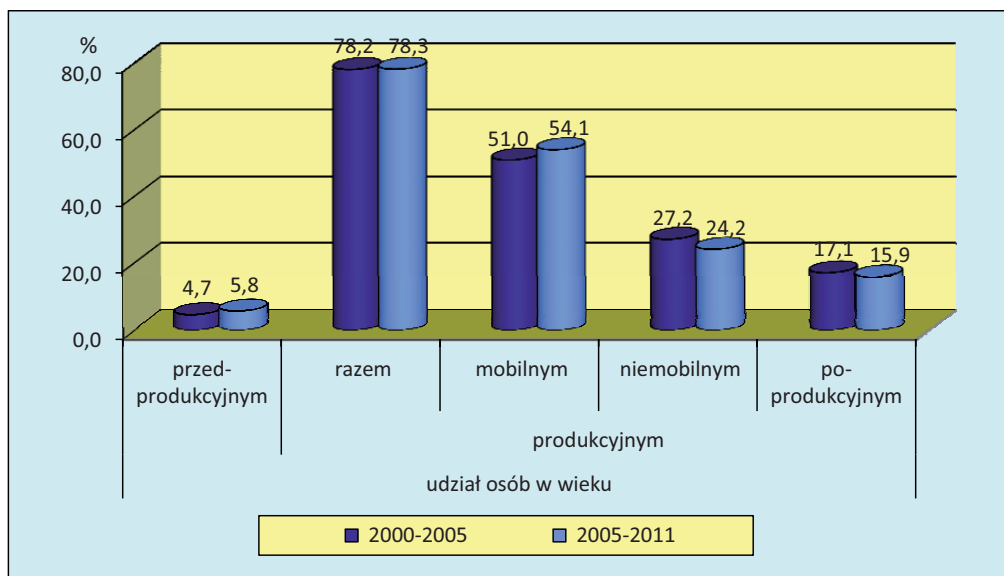
Źródło: opracowano na podstawie ankiety IERiGŻ-PIB 2005 i 2011.

Przy uwzględnianiu kryterium płci, zarówno w latach 2005-2011, jak i wcześniej, wśród przychodźców do badanych miejscowości odnotowano niewielką przewagę mężczyzn (51%) w porównaniu do kobiet (49%). Szczególnie dotyczyło to zbiorowości, którą tworzyli mężczyźni wśród przybywających do rodzin rolniczych (54%).

Zróżnicowanie terytorialne w wysokości odsetka kobiet wśród osób osiedlających się w badanych miejscowościach przede wszystkim wskazuje, że w większości makroregionów, jak i w skali kraju, tendencje były podobne, czyli wśród przychodźców nieznacznie górowali mężczyźni. Nie zmienia to faktu, że uwidoczniły się pewne przestrzenne różnice w wysokości odsetka kobiet w populacji, która zamieszkała na wsi. Przewagę kobiet w gronie osób nowo przybyłych na obszary wiejskie stwierdzono tylko w makroregionie północnym (54%). Te relacje należy łączyć ze strukturą wieku osób, które się tam osiedlały. Jak już wcześniej wspomniano, tworzyły one relatywnie najstarszą zbiorowość. Na pozostałych terenach wysokość odsetka kobiet wśród przychodźców do badanych wsi wahała się od ponad 44% w makroregionie środkowozachodnim do nieco powyżej 50% w południowo-zachodnim.

Z zestawienia struktury wieku migrantów z obszarów wiejskich w latach 2000-2005 i 2005-2011 wynika, że populacja opuszczająca badane wsie staje się coraz młodsza (wykres 4).

**Wykres 4. Wychodźcy z terenów wiejskich według wieku*
w kolejnych badanych okresach**



* Grupy wieku jak w tabeli 10.

Źródło: opracowano na podstawie ankiety IERiGŻ-PIB 2000, 2005 i 2011.

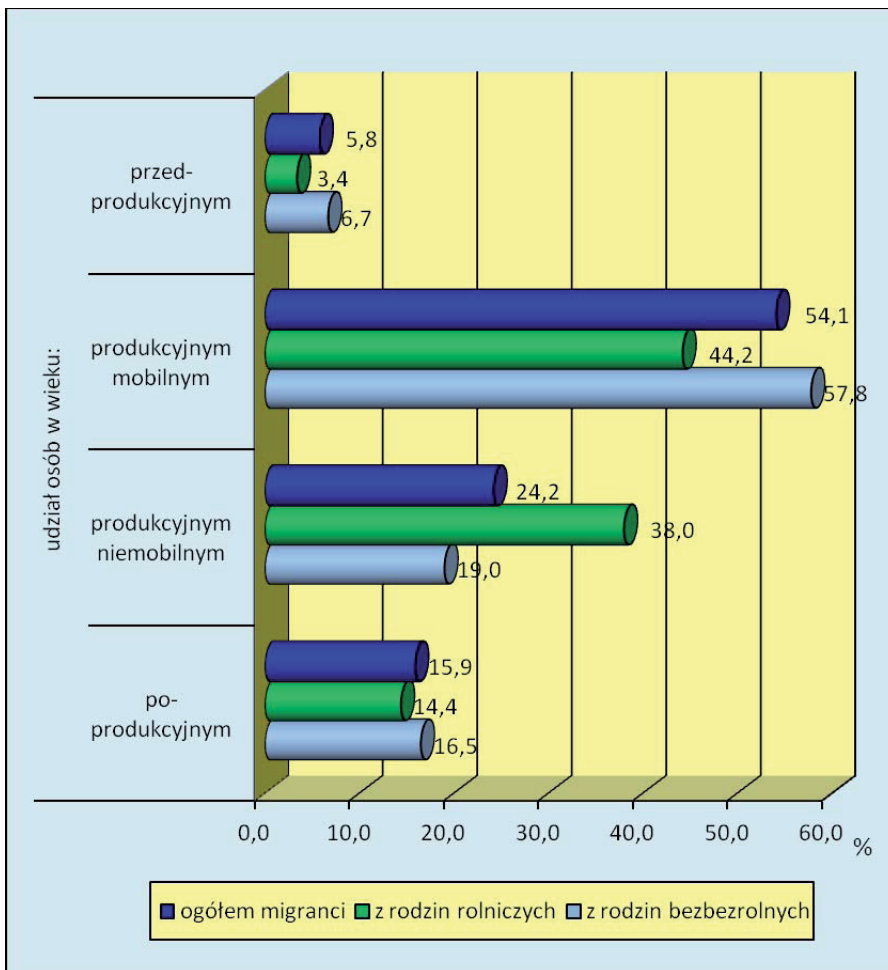
Wśród ogółu migrantów z wiejskich rodzin w latach 2005-2011, podobnie jak i wcześniej, najliczniejszą grupę (ponad 50% wszystkich wychodźców) tworzyły osoby w wieku produkcyjnym mobilnym, czyli były one w wieku 18-44 lat. Odnotowano przy tym pewne różnice, gdy porównano wiek emigrantów, uwzględniając bardziej szczegółowe grupy wieku. W latach 2005-2011 najliczniejszą grupę wychodźców tworzyły osoby, które nie ukończyły 34 lat i obejmowały ponad 35% ogółu wychodźców. Z badań prowadzonych w 2000 i 2005 roku wynika, że poprzednio największą ruchliwością cechowały się osoby nieco starsze, tj. w wieku 35-44 lat²⁴, a ich udział wśród ogółu wychodźców kształtował się na poziomie około 38%. Relatywnie duży udział stosunkowo młodych osób wśród migrantów z rodzin wiejskich łączyć należy z faktem, że takie decyzje zwykle podejmują osoby rozpoczynające aktywność zawodową bądź zakładające rodzinę.

Badania wykazały różnice w cechach demograficznych wychodźców w zależności od kierunku migracji. W latach 2005-2011, podobnie jak i wcześniej, do miast i za granicę przemieszczały się osoby relatywnie młodsze niż migrujące na

²⁴ Zob. Ł. Zwoliński: *Mobilność przestrzenna i społeczno-zawodowaop. cit. s. 40.*

inne obszary wiejskie. Te relacje zaznaczyły się zwłaszcza w przypadku wyjeżdżających do innych krajów z powodów zarobkowych. W ich gronie było prawie 46% osób w wieku 18-34 lat, zatem ich udział był o około 11 pkt. proc. wyższy niż wśród ogółu wychodźców. Te dysproporcje mogą sugerować, że były to osoby, które po pierwszych niepowodzeniach na krajowym rynku pracy, zdecydowały się na emigrację zarobkową.

Wykres 5. Wychodźcy z rodzin rolniczych i bezrolnych w latach 2005-2011 według wieku



Źródło: opracowano na podstawie ankiety IERiGŻ-PIB 2005 i 2011.

Ludność opuszczająca badane miejscowości była relatywnie młodsza niż ogół respondentów. W grupie emigrantów odsetek osób w wieku produkcyjnym mobilnym był o 10 pkt. proc. wyższy niż wśród ogółu mieszkańców. Jednak ta sytuacja nie wpłynęła negatywnie na strukturę demograficzną społeczności wiejskiej, albowiem osoby opuszczające badane miejscowości wiejskie były relatywnie starsze niż ludność tam się osiedlająca. W gronie przychodźców było o 12 pkt. proc. więcej niż w populacji wychodźców osób w wieku produkcyjnym młodszy (66% wobec 54%). Jednocześnie w pierwszej z wymienionych zbiorowości, dwuipółkrotnie mniejszy niż w drugiej, był udział osób w wieku emerytalnym (6% wobec 16%).

Z porównania struktury wieku ludności, która w latach 2005-2011 opuściła zbiorowość rodzin bezrolnych i rolniczych wynika, że w obydwu wyróżnionych grupach emigrantów najbardziej mobilne były osoby relatywnie młode. Przy czym wychodźcy rodzin bezrolnych byli względnie młodszy niż migranci z rodzin związanych z użytkownikiem indywidualnego gospodarstwa rolnego (wykres 5).

Wprawdzie w obydwu porównywanych populacjach największą grupę stanowiły osoby w wieku produkcyjnym mobilnym, ale ich udział wśród wychodźców z rodzin bezrolnych był o 14 pkt. proc. większy i wynosił 58%. Jednocześnie w gronie emigrantów z rodzin rolniczych było dwukrotnie więcej osób w tzw. wieku produkcyjnym starszym niż wśród wychodźców z rodzin bezrolnych (38% wobec 19%). W pozostałych grupach wiekowych, odrębności pomiędzy porównywanymi zbiorowościami migrantów były relatywnie mniejsze i wynosiły około 3 pkt. proc.

Z analizy struktury wieku wychodźców z wiejskich rodzin w poszczególnych makroregionach wynika, że była ona zróżnicowana terytorialnie (tabela 11). Osoby w wieku produkcyjnym mobilnym, stanowiły najliczniejszą zbiorowość we wszystkich wyróżnionych makroregionach, a odnotowane różnice były stosunkowo najmniejsze w porównaniu do pozostałych grup wieku. Najniższy (46%) udział emigrantów w wieku 18-44 lata odnotowano w makroregionie południowo-wschodnim, zaś największy (ponad 57%) w makroregionie północnym. W pozostałych grupach wiekowych rozbieżności w odsetku wychodźców były względnie większe, przy czym najbardziej znaczące dotyczyły udziału osób w wieku emerytalnym. Stosunkowo najmniej osób w wieku produkcyjnym niemobilnym było w gronie wychodźców ze wsi w makroregionie środkowo-wschodnim (17%), zaś najwięcej w makroregionie południowo-wschodnim (32%). Jednocześnie, pierwszy z wymienionych makroregionów charakteryzował się najwyższym (23%) udziałem ludności w wieku poprodukcyjnym. Odwrotną

sytuację stwierdzono w makroregionie północnym, gdzie udział tych, którzy osiągnęli wiek emerytalny był najniższy (13%).

Tabela 11. Wychodźcy z terenów wiejskich w latach 2005-2011 według wieku i makroregionów

Makroregiony*	Odsetek osób w wieku				Udział kobiet
	przedpro- dukcyjnym	produkcyjnym		popro- dukcyjnym	
		mobilnym	niemobilnym		
Ogółem	5,8	54,1	24,2	15,9	52,0
Środkowozachodni	5,7	54,0	17,2	23,0	51,7
Środkowowschodni	5,8	54,4	24,3	15,4	54,4
Południowo-wschodni	3,3	45,7	31,5	19,6	45,7
Południowo-zachodni	6,9	55,4	24,0	13,7	50,9
Północny	6,1	57,1	23,8	12,9	53,1

* Oznaczenia makroregionów jak w tabeli 1.

Źródło: opracowano na podstawie ankiety IERiGŻ-PIB 2005 i 2011.

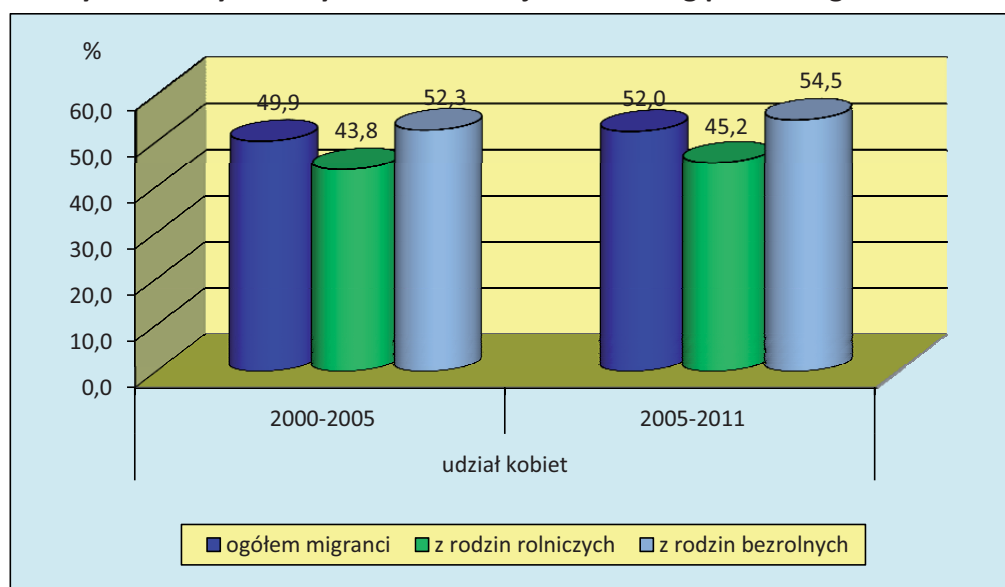
Analizując cechy wychodźców według płci, stwierdzono, że w latach 2005-2011, podobnie jak i w okresie 2000-2005, relacje pomiędzy liczebnością kobiet i mężczyzn były zbliżone (wykres 6). W ostatnim badaniu odnotowano nieznaczne zwiększanie feminizacji populacji wyjeżdżającej z terenów wiejskich. Oznacza to, że w okresie 2005-2011 nastąpiło odwrócenie trendu z lat wcześniejszych, kiedy to następowało stopniowe zmniejszanie się różnic w udziale kobiet i mężczyzn w omawianej populacji²⁵. W konsekwencji w gronie ogółu wychodźców z terenów wiejskich w latach 2005-2011 odnotowano niewielką przewagę liczebną kobiet (52%).

Pewne różnice stwierdzono w stopniu sfeminizowania grupy emigrantów w podziale na kategorie gospodarstwa domowego, jakie tworzyli wychodźcy w momencie opuszczenia badanych wsi. Z tego porównania wynika, że prawidłowością był większy udział kobiet w gronie wychodźców z rodzin bezrolnych niż w grupie emigrantów z rodzin rolniczych, przy czym te różnice uległy nie-

²⁵ W latach 1996-2000 odnotowano o około 3 pkt. proc. większy udział kobiet niż mężczyzn wśród wychodźców z terenów wiejskich, podczas gdy w latach 1992-1996 ta przewaga była prawie dwukrotnie większa i wynosiła 5 pkt. proc.

znacznemu zwiększeniu. W latach 2005-2011 wśród wychodźców z rodzin bezrolnych było prawie 55% kobiet, podczas gdy w okresie 2000-2005 analogiczny wskaźnik stanowił nieco ponad 52%.

Wykres 6. Wychodźcy z terenów wiejskich według płci i kategorii rodzin



Źródło: opracowano na podstawie ankiety IERiGŻ-PIB 2000, 2005 i 2011.

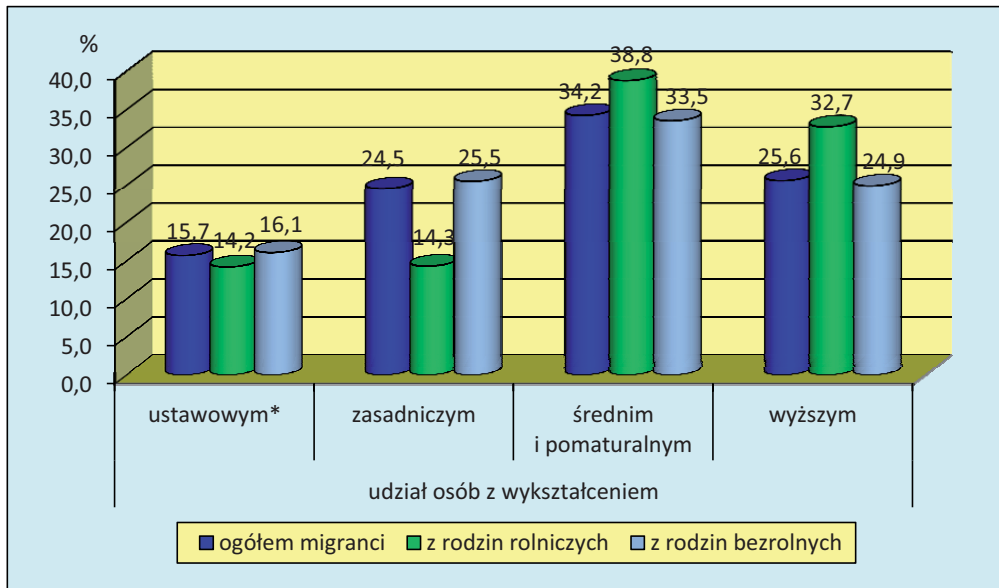
W latach 2005-2011 niewielka przewaga (o 1-4 pkt. proc.) udziału kobiet wśród osób wyjeżdżających z badanych miejscowości zaznaczyła się na przeważającym obszarze kraju (tabela 11). Z danych ankietyzacji przeprowadzonej w 2011 roku wynika, że jedynie w makroregionie południowo-wschodnim zaobserwowano liczebną przewagę mężczyzn nad kobietami wśród wychodźców (ponad 54% wobec niespełna 46%).

Z relatywnie młodym wiekiem osób nowo przybyłych do badanych wsi w latach 2005-2011, łączył się względnie wysoki ich poziom wykształcenia, zarówno ogólnego i zawodowego (wykres 7 i 8). Tylko niespełna 16% przychodźców uzyskało wykształcenie tylko na poziomie ustawowym, tj. szkoły podstawowej bądź gimnazjum. Ponad 34% osób, które zamieszkało w analizowanym okresie na obszarach wiejskich posiadało wykształcenie średnie bądź pomaturalne, a kolejne około 25% legitymowało się dyplomem wyższej uczelni. Jednocześnie blisko 77% posiadało szkolne kwalifikacje zawodowe. W tej grupie

dominującym profilem wykształcenia było przygotowanie do wykonywania zawodów nierolniczych (wykres 8).

Względnie wyższym poziomem wykształcenia cechowali się przychodźcy do rodzin rolniczych niż bezrolnych. Dotyczyło to zarówno wykształcenia ogólnego (wykres 7), jak i kwalifikacji zawodowych (wykres 8). Świadczył o tym przede wszystkim fakt, że wśród osób z rodzin rolniczych, które osiedliły się w badanych wsiach mniej było z wykształceniem na poziomie szkoły podstawowej lub gimnazjum oraz zdecydowanie wyższy udział ludności z wyższym wykształceniem niż w przypadku rodzin bezrolnych.

Wykres 7. Przychodźcy na tereny wiejskie według poziomu wykształcenia ogólnego i kategorii rodziny**



* Dotyczy wykształcenia na poziomie szkoły podstawowej i gimnazjum.

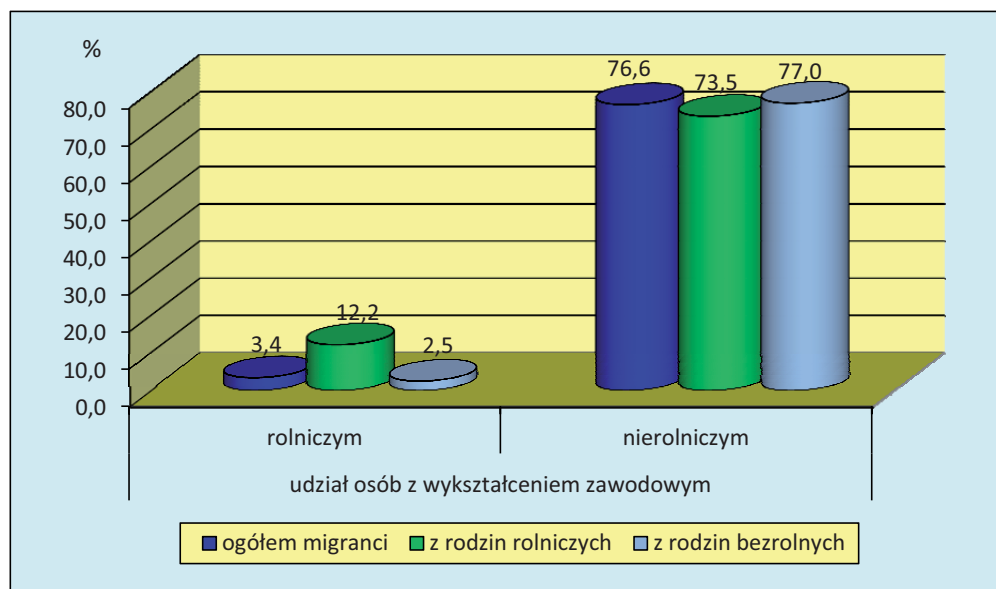
** Zestawienie obejmuje wykształcenie ukończone i nieukończone.

Źródło: opracowano na podstawie ankiety IERiGŻ-PIB 2011.

Z danych ankietowych wynika, że w populacji przybyłej do rodzin rolniczych w latach 2005-2011 wykształcenie na poziomie ustawowym posiadało 14% osób. Był to udział o 2 pkt. proc. niższy niż analogiczny wskaźnik w gronie bezrolnych przychodźców, który wynosił ponad 16%. Wprawdzie w obydwu porównywanych zbiorowościach najbardziej rozpowszechnione było wykształcenie średnie i pomaturalne, ale udział osób z takim poziomem wykształcenia

był o 5 pkt. proc. wyższy wśród przychodźców do rodzin rolniczych niż w przypadku bezrolnych (39% wobec 34%). Stosunkowo większa różnica pomiędzy opisywanymi populacjami dotyczyła wysokości udziału osób posiadających wykształcenie wyższe. Dyplom ukończenia wyższej uczelni posiadało 33% przychodźców do rodzin rolniczych, gdy do rodzin nierolniczych – 25%.

Wykres 8. Przychodźcy na tereny wiejskie według poziomu wykształcenia zawodowego* i kategorii rodziny



* Zestawienie obejmuje wykształcenie ukończone i nieukończone.

Źródło: opracowano na podstawie ankiety IERiGŻ-PIB 2011.

Ludność przybywająca do badanych miejscowości była relatywnie lepiej wykształcona niż ogół respondentów. W grupie przychodźców odsetek osób posiadających co najmniej średnie wykształcenie był prawie dwukrotnie wyższy niż wśród ogółu i wynosił około 60%.

Różnice w poziomie wykształcenia opisywanych grup przychodźców znalazły również odzwierciedlenie w częstości rozpowszechnienia kwalifikacji zawodowych. W gronie przybyszów do rodzin rolniczych 74% legitymowało się szkolnym wykształceniem nierolniczym, a dodatkowo 12% z nich posiadało szkolne kwalifikacje rolnicze. Wśród ludności, która przybyła do rodzin bezrolnych analogiczne wskaźniki stanowiły odpowiednio 77 i 3%.

Wśród przychodźców na tereny wiejskie zaobserwowano istotne różnice dotyczące poziomu wykształcenia w zależności od płci. Odsetek kobiet posiadających wykształcenie średnie był o 13 pkt. proc. wyższy niż zanotowany wśród mężczyzn (46% wobec 33%). W przypadku wykształcenia wyższego różnica pomiędzy porównywanymi zbiorowościami wynosiła 7 pkt. proc., albowiem 36% kobiet i 29% mężczyzn legitymowało się dyplomem wyższej uczelni.

Tabela 12. Terytorialne różnice w wykształceniu* przychodźców na obszary wiejskie w latach 2005-2011

Poziom wykształcenia	Ogółem	W makroregionach**				
		I	II	III	IV	V
odsetek osób według wykształcenia ogólnego						
- ustawowe***	15,7	7,4	24,1	14,1	18,4	14,2
- zasadnicze zawodowe	24,5	25,9	21,8	22,4	25,8	31,8
- średnie i pomaturalne	34,2	49,0	35,9	35,3	28,8	23,8
- wyższe	25,6	17,7	18,2	28,1	27,0	30,2
odsetek osób ze szkolnym wykształceniem zawodowym						
- rolnicze	3,4	7,4	5,3	2,4	1,5	1,6
- nierolnicze	76,6	74,1	70,6	80,5	81,0	79,4

* Zestawienie obejmuje wykształcenie ukończone i nieukończone.

** Oznaczenia makroregionów jak w tabeli 1.

*** Dotyczy wykształcenia na poziomie szkoły podstawowej i gimnazjum.

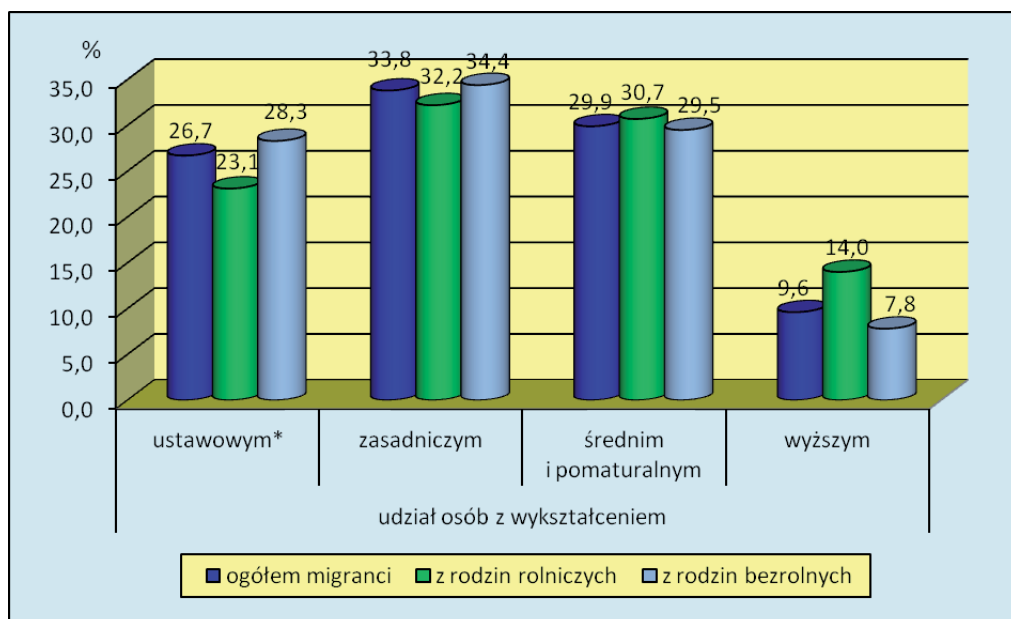
Źródło: opracowano na podstawie ankiety IERiGŻ-PIB 2005 i 2011.

Analizując poziom wykształcenia ogólnego przychodźców w poszczególnych makroregionach należy zauważyć, że stosunkowo najwyższy (24%) odsetek osób o wykształceniu ustawowym zaznaczył się w makroregionie środkowoschodnim, zaś najniższy (7%) w makroregionie środkowozachodnim. W gronie osób osiedlających się na wymienionych obszarach kraju, najniższy był odsetek osób o wykształceniu wyższym (18%). Najwięcej takich osób było w makroregionie północnym (30%). Należy również dodać, że tylko tam udział przychodźców z wyższym wykształceniem był wyższy niż posiadających wykształcenie średnie i pomaturalne (24%).

Najwyższym przygotowaniem zawodowym do pracy poza rolnictwem legitymowały się osoby osiedlające się na obszarach wiejskich południowej Pol-

ski. Świadczy o tym stosunkowo wysoki (81%) udział osób ze szkolnym wykształceniem zawodowym o kierunku nierolniczym, a dodatkowo około 2% przychodźców, którzy posiadali szkolne kwalifikacje rolnicze. Relatywnie najgorszą sytuację w przypadku kwalifikacji zawodowych przychodźców stwierdzono w typowo rolniczym makroregionie środkowowschodnim, gdzie niespełna 71% przychodźców legitymowało się szkolnym wykształceniem nierolniczym. Jednocześnie ponad 5% z nich posiadało szkolne kwalifikacje o profilu rolniczym. Był to jeden z wyższych poziomów rozpowszechnienia kwalifikacji rolniczych. Należy również podkreślić, że najwyższy (ponad 7%) odsetek osób ze szkolnym przygotowaniem do pracy w agrobiznesie, odnotowano w gronie ludności osiedlającej się w miejscowościach wiejskich makroregionu środkowozachodniego, cechującego się najwyższym poziomem rozwoju tego sektora w skali kraju.

Wykres 9. Wychodźcy w latach 2005-2011 według poziomu wykształcenia ogólnego i kategorii rodziny**



* Dotyczy wykształcenia na poziomie szkoły podstawowej i gimnazjum.

** Zestawienie obejmuje wykształcenie ukończone i nieukończone.

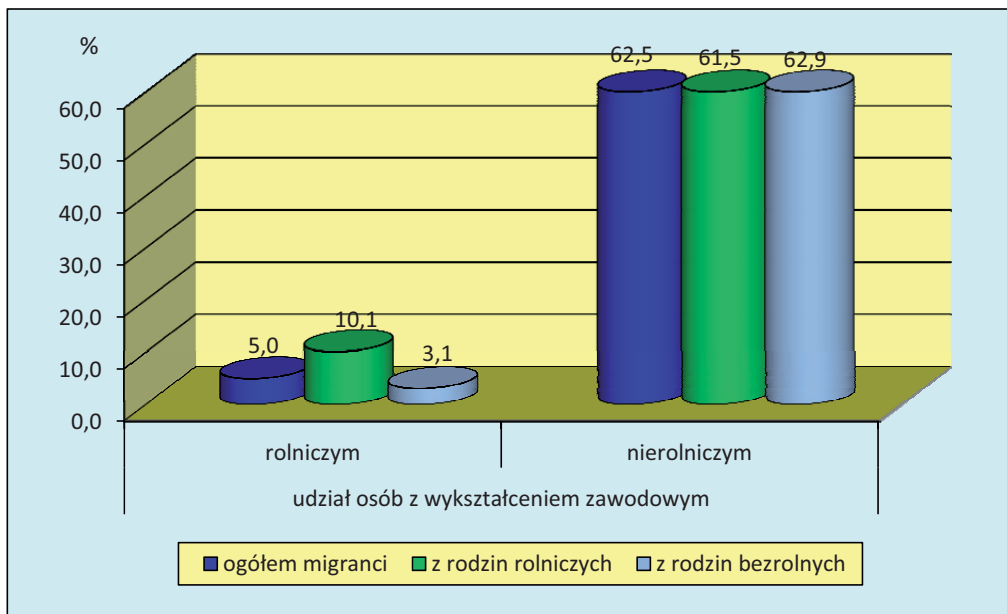
Źródło: opracowano na podstawie ankiety IERiGŻ-PIB 2011.

Relatywnie korzystne cechy demograficzne wychodźców z badanych wsi znalazły odzwierciedlenie w ich względnie wysokim poziomie wykształcenia.

Dotyczyło to zarówno wykształcenia ogólnego, jak i kwalifikacji zawodowych (wykres 9 i 10). Prawie 30% osób, które opuściło badane miejscowości posiadało wykształcenie średnie bądź pomaturalne, a kolejne około 10% legitymowało się dyplomem wyższej uczelni. Jednocześnie blisko 68% posiadało szkolne kwalifikacje zawodowe. W tej grupie dominującym profilem wykształcenia było przygotowanie do wykonywania zawodów nierolniczych (wykres 10).

Względnie wyższym poziomem wykształcenia cechowali się wychodźcy z rodzin rolniczych niż bezrolnych. Odnosiło się to zarówno do wykształcenia ogólnego, jak i kwalifikacji zawodowych. W stosunku do wykształcenia ogólnego, relatywnie największe różnice pomiędzy porównywanymi zbiorowościami dotyczyły wysokości udziału osób posiadających wyższe wykształcenie. Dyplom ukończenia wyższej uczelni posiadało 14% wychodźców z rodzin rolniczych, a z rodzin nierolniczych – niespełna 8%. W odniesieniu do osób o innym poziomie wykształcenia te różnice były relatywnie mniejsze i kształtowały się na poziomie 1-2 pkt. proc.

Wykres 10. Wychodźcy w latach 2005-2011 według poziomu wykształcenia zawodowego* i kategorii rodziny



* Zestawienie obejmuje wykształcenie ukończone i nieukończone.

Źródło: opracowano na podstawie ankiety IERiGŻ-PIB 2005 i 2011.

Przyjmując, że miarą obrazującą dysproporcje w poziomie wykształcenia poszczególnych populacji są różnice w wielkości grupy posiadającej wykształcenie przynajmniej na poziomie szkoły średniej, należy stwierdzić, że niższym odsetkiem takich osób cechowali się wychodźcy z rodzin bezrolnych niż rolniczych (38% wobec 45%). Tym niemniej obydwie porównywane grupy wychodźców charakteryzowały się wyższym poziomem wykształcenia niż ogół respondentów²⁶. Jednocześnie ich poziom skolaryzacji był znacząco niższy niż osób osiedlających się w badanych wsiach.

Różnice w poziomie wykształcenia opisywanych grup wychodźców znalazły również odzwierciedlenie w częstości rozpowszechnienia kwalifikacji zawodowych. W gronie migrantów bezrolnych prawie 63% legitymowało się szkolnym wykształceniem nierolniczym, a dodatkowo 3% z nich posiadało szkolne kwalifikacje rolnicze. Wśród ludności, która opuściła rodziny rolnicze analogiczne wskaźniki stanowiły odpowiednio 62 i 10%.

Wśród wychodźców z badanych miejscowości stwierdzono różnice w poziomie wykształcenia w zależności od płci. Odsetek kobiet posiadających co najmniej wykształcenie średnie był o 10 pkt. proc. wyższy niż zanotowany wśród mężczyzn (45% wobec 35%). Stosunkowo największe dysproporcje w poziomie wykształcenia pomiędzy mężczyznami i kobietami dotyczyły emigrantów z rodzin rolniczych. Wśród wychodźców z rodzin z użytkownikiem indywidualnego gospodarstwa rolnego o 20 pkt. proc. wyższy był odsetek kobiet niż mężczyzn posiadających wykształcenie co najmniej średnie.

Przedstawione powyżej różnice w poziomie wykształcenia kobiet i mężczyzn łączyć należy z dążeniem młodych kobiet do poprawy swojego statusu i podjęcia pracy poza rodzinnym gospodarstwem. Fundamentalnym warunkiem realizacji tych zamierzeń było zdobycie odpowiednich kwalifikacji²⁷.

Badania wykazały różnice w poziomie wykształcenia wychodźców w zależności od kierunków migracji. W latach 2005-2011, podobnie jak i wcześniej, do miast przemieszczały się osoby relatywnie lepiej wykształcone niż na inne

²⁶ Por. Wyniki Narodowego Spisu Powszechnego Ludności i Mieszkań 2011, *Podstawowe informacje o sytuacji demograficzno-społecznej ludności Polski oraz zasobach mieszkaniowych*, opracowanie przygotowane na Kongres Demograficzny w dniach 22-23 marca 2012, Warszawa, marzec 2012, s. 13.

²⁷ Zob. A. Wrzochalska: *Zatrudnienie i bezrobocie kobiet wiejskich*, IERiGŻ-PIB, Studia i Monografie 135, Warszawa 2006, s. 70-71.

obszary wiejskie i za granicę²⁸. Wychodźcy do innych krajów, podobnie jak i osoby przemieszczające się w obrębie obszarów wiejskich, stosunkowo częściej (37%) posiadali wykształcenie zasadnicze zawodowe, a jednocześnie znacznie rzadziej (6%) w ich gronie były osoby legitymujące się dyplomem wyższej uczelni.

Relatywnie niższy poziom wykształcenia osób wyjeżdżających poza granice Polski, w pewnym stopniu potwierdza, że emigracjami zarobkowymi zainteresowane są osoby, które ze względu na brak odpowiednich umiejętności nie mogły znaleźć satysfakcjonującej pracy w kraju.

Tabela 13. Terytorialne różnice w wykształceniu* migrantów z badanych wsi w latach 2005-2011

Poziom wykształcenia	Ogółem	w makroregionach**				
		I	II	III	IV	V
odsetek osób według wykształcenia ogólnego						
- ustawowe***	26,7	24,1	29,4	18,5	23,9	32,6
- zasadnicze zawodowe	33,8	44,8	25,5	25,0	35,4	45,6
- średnie i pomaturalne	29,9	23,0	33,2	44,6	31,5	17,0
- wyższe	9,6	8,0	12,0	12,0	9,1	4,8
odsetek osób ze szkolnym wykształceniem zawodowym						
- rolnicze	5,0	12,6	5,0	2,2	4,6	2,7
- nierolnicze	62,5	59,1	61,2	71,7	66,9	56,3

* Zestawienie obejmuje wykształcenie ukończone i nieukończone.

** Oznaczenia makroregionów jak w tabeli 1.

*** Dotyczy wykształcenia na poziomie szkoły podstawowej i gimnazjum.

Źródło: opracowano na podstawie ankiety IERiGŻ-PIB 2005 i 2011.

Na podstawie zestawień danych o poziomie wykształcenia ogólnego i kwalifikacji zawodowych wychodźców z badanych miejscowości wiejskich według poszczególnych makroregionów stwierdzono znaczące zróżnicowanie przestrzenne w tym zakresie (tabela 13).

²⁸ Zob. Ł. Zwoliński: *Migracje ludności wiejskiej w latach 2000-2005*, Raport PW 2005-2009 nr 117, IERiGŻ-PIB, Warszawa 2008, s. 20.

Rozpatrując poziom wykształcenia ogólnego migrantów z poszczególnych makroregionów należy zauważyć, że stosunkowo najwyższy (33%) odsetek osób o wykształceniu ustawowym zaznaczył się w makroregionie północnym, zaś najniższy (19%) w makroregionie południowo-wschodnim. Należy podkreślić, że w ostatnim z wymienionych terenów oraz w makroregionie środkowowschodnim odnotowano najwyższy odsetek (12%) osób o wykształceniu wyższym. Ponadto osoby, które wyjechały ze wsi położonych w makroregionie południowo-zachodnim i południowo-wschodnim, cechowały się najlepszym przygotowaniem do pracy poza rolnictwem. Świadczy o tym stosunkowo wysoki (67-72%) udział osób ze szkolnym wykształceniem zawodowym o kierunku nierolniczym. Krańcowo odmienną sytuację stwierdzono w makroregionie północnym, gdzie tylko niespełna 5% migrantów legitymowało się wykształceniem wyższym, a około 56% wychodźców posiadało szkolne kwalifikacje nierolnicze.

5. Zmiany w wiejskiej sieci osadniczej

Relatywnie duże nasilenie procesów migracyjnych na terenach badanych wsi w zasadzie nie przełożyło się na wielkość zamieszkującej je populacji. Trzeba uwzględnić, że opisywane zmiany, jakie zaszły w liczebności badanej próby były wynikiem wielu, często wzajemnie powiązanych lub przeciwstawnych, procesów. Obejmowały one nie tylko ruchliwość przestrzenną, ale również łączenie²⁹ i dzielenie rodzin, ubytek części rodzin z przyczyn losowych³⁰ oraz powstawanie nowych gospodarstw domowych w obrębie lokalnej społeczności.

Z badań zrealizowanych w 2011 roku wynika, że lata 2005-2011 były kolejnym okresem, w którym w odniesieniu do całego porównywalnego zbioru nie zaszły znaczące zmiany w ogólnej liczbie gospodarstw domowych zamieszkujących badane wsie. W 2011 roku średnia liczba rodzin przypadająca na 1 ankietowaną miejscowość wynosiła 112 i była to wielkość mniejsza o jedno gospodarstwo domowe niż w 2005 roku, a w stosunku do 2000 roku – o dwa. Oznacza to, że w latach 2000-2011 średnia wielkość miejscowości objętych ankietacją zmniejszyła się tylko o niespełna 2% rodzin.

Relatywnie niewielkie zmiany w badanych miejscowościach wiejskich odnotowano również w przekroju makroregionalnym. Na większości wyróżnio-

²⁹ W latach 2005-2011 w wyniku łączenia się rodzin, ubyło z badań 0,7% gospodarstw domowych objętych ankietą w 2005 roku.

³⁰ W latach 2005-2011 z przyczyn losowych ubyło 5,4% rodzin objętych ankietą w 2005 roku.

nych terenów średnia liczba badanych rodzin uległa zmniejszeniu. Te tendencje najbardziej zaznaczyły się na terenach, gdzie odnotowano relatywnie silną nierównowagę pomiędzy przychodźstwem i wychodźstwem z obszarów wiejskich, a ta sytuacja nie tylko nie była łagodzona, ale wręcz wspomagana procesami demograficzno-społecznymi w obrębie badanych miejscowości. Takie okoliczności zaznaczyły się zwłaszcza w makroregionie północnym, zatem na obszarze, gdzie wielkość przychodźstwa rodzin była znacząco mniejsza niż ich wychodźstwa. Jednocześnie silniej niż w innych makroregionach uwidocznił się ubytek gospodarstw domowych z przyczyn losowych i rodzinnych. W latach 2005-2011 przeciętna wielkość wsi w makroregionie północnym zmniejszyła się z 125 do 111 gospodarstw domowych, tj. o ponad 11%, w latach 2000-2011 było to aż o 21 rodzin (z 132 do 111), czyli o około 16%.

Tabela 14. Zmiany w liczbie rodzin we wsiach objętych kolejnymi badaniami

Makroregiony*	Średnia liczba rodzin we wsi			Udział procentowy wsi, w których w latach 2005-2011 liczba rodzin		
	2000	2005	2011	zmaląła	wzrosła	bez zmian
Ogółem	114	113	112	58	39	3
Środkowozachodni	108	103	97	80	20	-
Środkowowschodni	90	85	89	45	52	3
Południowo-wschodni	148	150	151	56	44	-
Południowo-zachodni	158	142	137	67	33	-
Północny	132	125	111	70	20	10

* Oznaczenia makroregionów jak w tabeli 1.

Źródło: opracowano na podstawie ankiety IERiGŻ-PIB 2000, 2005 i 2011.

Zwiększenie średniej liczby ankietowanych gospodarstw domowych w latach 2005-2011 odnotowano w dwu przypadkach, przy czym tylko w makroregionie południowo-wschodnim była to kontynuacja tendencji z okresów wcześniejszych. W makroregionie środkowowschodnim, stwierdzono zahamowanie trendów depopulacyjnych z lat wcześniejszych, jednak pomimo wzrostu o 4 gospodarstwa domowe (o 5%), przeciętna liczba rodzin we wsi w 2011 roku była nadal nieznacznie niższa niż w 2000 roku. Te tendencje należy uznać, za

korzystne, gdyż wzrost liczby mieszkańców sprzyja rozwojowi danych miejscowości i wywołuje efekt mnożnikowy w ich dalszym rozwoju³¹.

Z analizy danych wynika, że pomimo niewielkich zmian w wielkości badanych wsi w ostatnim badanym okresie (2005-2011), podobnie jak w latach wcześniejszych niewiele było miejscowości, które cechowały się względną stabilnością liczebną i w których nie zaszły żadne zmiany w liczbie gospodarstw domowych. Jednocześnie należy dodać, że takie sytuacje zdarzały się coraz rzadziej i w 2011 roku dotyczyły 3% badanych miejscowości wiejskich (w 2005 roku było ich 8%, a w 2000 roku – obejmowały 7%). Ponadto przeciętnie więcej było wsi, w których ubywało rodzin niż takich, gdzie ich liczba uległa powiększeniu. Takie tendencje można uznać, że mają charakter trwałe, albowiem odnotowano je nie tylko w analizowanym okresie, ale również w latach wcześniejszych³².

Pewne spowolnienie procesów depopulacyjnych należy uznać za korzystne, gdyż zazwyczaj wyludnianie obszarów sprzyja stopniowemu ograniczaniu procesów rozwojowych³³.

Z makroregionalnego podziału wsi według kierunku zmian, jakie zaszły w ich wielkości w latach 2005-2011 wynika, że przedstawione powyżej trendy miały charakter powszechny, chociaż z różnym nasileniem zaznaczyły się na poszczególnych terenach kraju (tab. 14). W tym czasie w zasadzie jedynie miejscowości w dwu makroregionach (południowo-wschodnim i środkowowschodnim) cechowały się stosunkowo najwyższą stabilnością w wielkości populacji. Na tych terenach mobilność przestrzenna ludności nie spowodowała znaczących zmian w średniej liczbie gospodarstw domowych w badanych miejscowościach. Ponadto, niezmiennie ankietowane wsie z makroregionu południowo-wschodniego cechowały się największą gęstością zaludnienia.

Na północnych i zachodnich terenach Polski relacje pomiędzy wsiami, w których liczba mieszkańców uległa powiększeniu i zmniejszeniu wskazują, że

³¹ A. Sikorska: *Struktura społeczno-demograficzna i wykształcenie ludności wiejskiej*, Studia i monografie 87, IERiGŻ, Warszawa 1999, s. 40.

³² Zob. A. Sikorska: *Zmiany w wielkości badanych wsi oraz mobilność rodzin*, [w:] *Przemiany strukturalne we wsiach objętych badaniem IERiGŻ w latach 1996-2000*, IERiGŻ, Warszawa 2001, s. 12 oraz A. Sikorska: *Zmiany w wielkości badanych wsi oraz mobilność rodzin*, [w:] *Przemiany w strukturze społeczno-ekonomicznej wsi objętych badaniem IERiGŻ-PIB w latach 2000-2005*, IERiGŻ-PIB, Warszawa 2006, s. 10 i 12.

³³ D. Kołodziejczyk: *Zmiany w rozwoju infrastruktury społecznej, otoczenia rolnictwa i warunków bytu ludności wiejskiej w latach 2005-2011 we wsiach objętych ankietą IERiGŻ-PIB*, IERiGŻ-PIB, Warszawa 2013, s. 12.

przeważały tam zjawiska depopulacji i lokalnie takie zjawiska się uwidoczniły. Na tych obszarach zachodzące procesy restrukturyzacji i modernizacji gospodarki (w tym rolnictwa) w oparciu o mechanizmy rynkowe wywołały szereg problemów społecznych i gospodarczych, a trudności ze znalezieniem zatrudnienia w najbliższej okolicy, spowodowały relatywnie dużą ruchliwość przestrzenną ludności wiejskiej. Te tendencje skutkowały ogólnie zmniejszeniem wielkości wsi. Dotyczyło to zwłaszcza znacznej części miejscowości położonych w makroregionie północnym, gdzie dotychczas wskaźnik bezrobocia jest jednym z najwyższych w skali kraju, a szereg wiejskich społeczności nie przełamało barier rozwojowych.

Przy interpretacji przeobrażeń w wielkości miejscowości wiejskich, zwraca uwagę również sytuacja w makroregionach środkowozachodnim i południowo-zachodnim, że chociaż na tych obszarach w większości wiejskich miejscowości liczba zamieszkujących tam rodzin uległa zmniejszeniu, to równocześnie relatywnie duża mobilność ludności w niektórych wsiach skutkowałą relatywnie niewielką skalą depopulacji, która średnio wynosiła 5-6 rodzin. Było to efektem wzrostu liczby mieszkańców w miejscowościach będących pod wpływem oddziaływania relatywnie większych miast oferujących miejsca pracy.

Tabela 15. Zmiany w liczbie rodzin rolniczych we wsiach objętych badaniem w 2005 i 2011 roku

Makroregiony*	Średnia liczba rodzin rolnych we wsi		Udział procentowy wsi, w których w latach 2005-2011 liczba rodzin rolnych		
	2005	2011	zmałała	wzrosła	bez zmian
Ogółem	49	44	78	20	3
Środkowozachodni	48	41	80	10	10
Środkowowschodni	46	44	61	35	3
Południowo-wschodni	74	67	94	6	-
Południowo-zachodni	37	30	89	11	-
Północny	30	22	90	10	-

* Oznaczenia makroregionów jak w tabeli 1.

Źródło: opracowano na podstawie ankiety IERiGŻ-PIB 2005 i 2011.

Z analizy danych dotyczących liczebności badanych wsi w podziale na rodziny rolnicze³⁴ i bezrolne wynika, że tendencje zmian były różne w zależności od charakteru (kategorii) gospodarstwa domowego, tj. podziału według posiadania bądź nieposiadania indywidualnego gospodarstwa rolnego (tabela 15 i 16).

W latach 2005-2011 w odniesieniu do całego porównywalnego zbioru systematycznie zmniejszała się liczba rodzin użytkujących rodzinne gospodarstwo rolne³⁵ (średnio o 5 jednostek, tj. o 10%), a jednocześnie zwiększała się (średnio o 4 jednostki, czyli o 6%) liczebność rodzin bez gospodarstwa rolnego (bezrolnych) zamieszkujących badane miejscowości. W konsekwencji w 2011 roku przeciętnie badana miejscowość wiejska liczyła 44 rodziny rolnicze i 68 rodzin bezrolnych.

Z przeprowadzonych analiz wynika, że trendy zmniejszania się liczby rodzin z użytkownikiem indywidualnego gospodarstwa rolnego miały charakter powszechny i zaznaczyły na terenie całego kraju (tabela 15). Szczególnie silnie procesy dezagraryzacji wystąpiły we wsiach położonych w makroregionie północnym, gdzie i tak stosunkowo najmniejsza liczebność rodzin rolniczych uległa dalszemu, względnie dużemu ograniczeniu. W latach 2005-2011 przeciętnie społeczność rolnicza w miejscowościach wiejskich makroregionu zmniejszyła się o dalsze 27% i w 2011 roku stanowiło ją średnio 22 gospodarstwa domowe. Tam też, podobnie jak i w makroregionach: południowo-zachodnim i południowo-wschodnim, badana społeczność rolnicza cechowała się relatywnie największą mobilnością i wyjątkowo dużo było wsi ze spadkiem populacji rodzin rolniczych. Te tendencje najsilniej zaznaczyły się w makroregionie południowo-wschodnim. W latach 2005-2011 aż w 94% miejscowościach nastąpiło zmniejszenie liczby rodzin z użytkownikiem gospodarstwa rolnego. Mimo to, wsie tam położone cechowały się niezmiennie największą liczebnością rodzin rolniczych, która w 2011 roku wynosiła średnio 67 jednostek. Była to wielkość o ponad 9% mniejsza niż w 2005 roku, kiedy to analogiczną kategorię gospodarstw domowych stanowiło przeciętnie 74 jednostek.

Stosunkowo największą stabilnością pod względem zmian w wielkości populacji rodzin z użytkownikiem indywidualnego gospodarstwa rolnego cechowały się wsie położone w makroregionie środkowowschodnim. Tam też odnotowano najmniejsze w skali wszystkich wyodrębnionych makroregionów

³⁴ W opracowaniu określenia: rodziny rolnicze i rodziny z użytkownikiem gospodarstwa rolnego stosuje się zamiennie

³⁵ W opracowaniu, mimo różnic pojęciowych, zamiennie używane są nazwy rolnictwo (gospodarstwo): rodzinne, indywidualne.

nasilenie procesu depopulacji społeczności rolniczej. W konsekwencji przeciętna wieś w makroregionie środkowowschodnim w 2011 roku była tylko o 4% mniejsza niż w 2005 roku i liczyła 44 rodziny z użytkownikiem indywidualnego gospodarstwa rolnego.

Jak już wcześniej wspomniano, w całym okresie liczba rodzin bezrolnych uległa zwiększeniu. Jednocześnie niewiele było wsi, które cechowały się względną stabilnością liczebną tej kategorii wiejskich rodzin. Ponadto przeciętnie więcej było wsi, w których przybywało rodzin bez użytkownika gospodarstwa rolnego niż takich, gdzie ich liczba uległa zmniejszeniu (55% wobec 38%). Jednak zarówno nasilenie, jak i kierunki tych zmian były odmienne w poszczególnych makroregionach. Relatywnie najbardziej zwiększenie liczby rodzin bezrolnych uwidoczniło się w makroregionie środkowowschodnim (tabela 16). Tam też, ze wszystkich wyróżnionych makroregionów, odnotowano relatywnie najwięcej wsi, gdzie przybyło rodzin bezrolnych. Jednak mimo że w latach 2005-2011 przeciętna liczba rodzin bezrolnych we wsiach makroregionu środkowowschodniego zwiększyła się aż o 15% (5 jednostek), to nadal była to liczebność najniższa w skali wszystkich wyodrębnionych makroregionów. W 2011 roku przeciętną wieś w tym makroregionie zamieszkiwało tylko 45 rodzin bezrolnych.

Tabela 16. Zmiany w liczbie rodzin bezrolnych we wsiach objętych badaniem w 2005 i 2011 roku

Makroregiony*	Średnia liczba rodzin bezrolnych we wsi		Udział procentowy wsi, w których w latach 2005-2011 liczba rodzin bezrolnych		
	2005	2011	zmałała	wzrosła	bez zmian
Ogółem	64	68	38	55	7
Środkowozachodni	56	56	50	40	10
Środkowowschodni	39	45	26	71	3
Południowo-wschodni	77	83	31	63	6
Południowo-zachodni	105	108	44	44	11
Północny	96	90	70	20	10

* Podział kraju według makroregionów patrz tabela 1.

Źródło: opracowano na podstawie ankiety IERiGŻ-PIB 2005 i 2011.

Stosunkowo największą stabilnością ze względu na relację pomiędzy liczbą miejscowości, w których populacja rodzin bezrolnych uległa zmniejszeniu bądź zwiększeniu cechowały się wsie położone w makroregionie południowo-zachodnim i środkowozachodnim. Przy czym na pierwszym z wymienionych terenów nastąpił ubytek tej grupy rodzin. W latach 2005-2011 średnia liczba rodzin bezrolnych mieszkająca we wsiach położonych w makroregionie południowo-zachodnim zmniejszyła się z 96 do 90 jednostek, tj. o 6%, natomiast w makroregionie środkowozachodnim nie odnotowano zmian w tym zakresie.

6. Zmiany w liczbie i strukturze wiejskich gospodarstw domowych

Relatywnie niewielkie zmiany, jakie od szeregu lat odnotowuje się w średniej liczebności badanych miejscowości, znajdują odzwierciedlenie również w niedużych różnicach, jakie zaznaczyły się w całkowitej liczbie rodzin objętych ankietą. Choć w ujęciu całościowym, badany zbiór nie uległ istotnej statystycznie zmianie ilościowej³⁶, to na poszczególnych obszarach kraju zaznaczyły się odmienne trendy (tabela 17). W 2011 roku, podobnie jak w latach wcześniejszych, zmalała liczba respondentów z makroregionu północnego, południowo-zachodniego i środkowozachodniego, natomiast powiększyła się bądź utrzymała na tym samym poziomie w makroregionach: środkowowschodnim i południowo-wschodnim. Przy czym, jak to zaznaczono, były to zmiany relatywnie nieduże.

W opracowaniach dotyczących przeobrażeń wiejskiej społeczności lokalnych wskazuje się, że są one powiązane nie tylko z procesami migracji przestrzennych, ale również z przemianami strukturalnymi w rolnictwie i postępującym procesem dezagrarnizacji wiejskiej gospodarki. Wyrazem tych tendencji są między innymi systematyczne zmiany w strukturze społeczno-gospodarczej wsi wyrażające się ciągłym zmniejszaniem się liczby rodzin posiadających gospodarstwa rolne, z jednoczesnym wzrostem stanu liczebnego gospodarstw domowych bez użytkownika gospodarstwa rolnego. Ten trend zaznacza się również w przeprowadzonym badaniu ankietowym (tabela 17).

³⁶ Abstrahując od liczby ankiet z różnych powodów wyłączonych z badania, w 2011 roku całkowita liczba badanych rodzin wiejskich była o 1% mniejsza niż w 2005 roku, a o 2% mniej liczna niż w roku 2000.

Tabela 17. Zmiany w zbiorze badanych rodzin wiejskich w 2011 roku

Makroregiony*	Liczba rodzin w badaniu 2011					
	razem	2005=100	rolni- czych	2005=100	bezrol- nych	2005=100
Ogółem	8 477	99	3 331	89	5 146	105
Środkowozachodni	965	94	409	86	556	100
Środkowowschodni	2 751	104	1 364	96	1 387	114
Południowo-wschodni	2 411	100	1 076	91	1 335	109
Południowo-zachodni	1 237	97	267	80	970	103
Północny	1 113	89	215	72	898	94

* Oznaczenia makroregionów jak w tabeli 1.

Źródło: opracowano na podstawie ankiety IERiGŻ-PIB 2005 i 2011.

Z przestrzennej analizy dotyczącej zmian liczby wiejskich rodzin według ich podziału na użytkujące gospodarstwo rolne i pozostałe wynika, że w latach 2005-2011 liczebność rodzin związanych z gospodarstwami rolnymi, we wszystkich makroregionach miała tendencję malejącą. Najsilniej to zjawisko uwidoczniło się w makroregionie północnym, gdzie relatywnie najsilniej zaznaczyła się mobilność przestrzenna i społeczna rodzin rolniczych. Tym procesem objęta była co piąta rodzina rolnicza z ankietowanego zbioru w 2005 roku, przy czym trzy czwarte z nich wyjechało z badanych miejscowości³⁷. W makroregionie północnym zmniejszeniu uległa również zbiorowość rodzin bezrolnych³⁸. Na pozostałych terenach nastąpił wzrost tej kategorii gospodarstw domowych. Taka sytuacja najsilniej zaznaczyła się na terenie makroregionu środkowowschodniego, mimo dużej przewagi tendencji do opuszczania nad skłonnością do osiedlania się rodzin w badanych wsiach. W makroregionie środkowowschodnim odnotowano również najmniejszy ubytek rodzin rolniczych. Niekorzystne saldo migracji przestrzennych było łagodzone relatywnie silnymi tendencjami do oddzielania się młodych ludzi od rodziców i tworzenia osobnego (nowego) gospodarstwa do-

³⁷ Zob. P. Chmieleński, M. Dudek, B. Karwat-Woźniak, A. Wrzochalska (red.): *Mobilność przestrzenna i społeczna ludności wiejskiej*, Raport 45 PW 2011-2014, IERiGŻ-PIB, Warszawa 2012, s. 84-85.

³⁸ Tak duże zmniejszenie zbiorowości rodzin bezrolnych było nie tylko konsekwencją ich ubytku na skutek ujemnego salda migracji i zdarzeń losowych, ale również wygaszenia procesu powstawania nowych rodzin w obrębie lokalnej społeczności.

mowego. W konsekwencji na obszarze środkowozachodnim nastąpiło najwyższe w skali wszystkich makroregionów zwiększenie liczebności rodzin.

Z przestrzennej analizy danych dotyczących przeobrażeń w podstawowych strukturach wiejskich gospodarstw domowych, czyli według ich podziału na posiadające gospodarstwo rolne i pozostałe, wynika, że o przekształceniach w wiejskich społecznościach decydują przede wszystkim uwarunkowania związane z możliwościami znalezienia pozarolniczych źródeł utrzymania. Zwiększenie liczby rodzin bezrolnych silniej zaznaczyło się na terenach, gdzie zaawansowanie w wielofunkcyjnym rozwoju obszarów wiejskich oraz korzystne położenie dawało szansę znalezienia pracy zarobkowej. Ten czynnik uwidaczniał się od lat w makroregionie południowo-zachodnim i południowo-wschodnim³⁹. W odniesieniu do makroregionu środkowowschodniego decydujące były uwarunkowania związane z oddziaływaniem wielkich aglomeracji miejskich, w których chłonny rynek pracy dawał szansę zatrudnienia bez konieczności zmiany miejsca zamieszkania. Przejawiało się to migracją wahadłową i dojazdami do pracy, często na relatywnie duże odległości.

Zmiany, jakie zaszły w latach 2005-2011 w liczebności badanej próby oraz w podziale na rodziny rolnicze i bezrolne są wynikiem wielu, często wzajemnie powiązanych lub przeciwstawnych, procesów. Jak już wcześniej wspomniano, obejmowały one nie tylko zjawiska migracyjne i losowe, ale również powstawanie nowych gospodarstw domowych w obrębie lokalnej społeczności, a także zmiany statusu rodzin w związku z likwidacją lub objęciem gospodarstwa rolnego.

Z informacji dotyczących mobilności wyodrębnionych kategorii wiejskich rodzin wynika, że w okresie 2005-2011, podobnie jak i w latach wcześniejszych, zmiany dotyczyły zwłaszcza rodzin bezrolnych. Ruchliwość w grupie rodzin bezrolnych była wyższa niż wśród ludności z indywidualnych gospodarstw rolnych. Te różnice zaznaczyły się głównie w przypadku powstawania nowych gospodarstw domowych. Należy dodać, że w 2011 w zbiorze bezrolnych więcej niż co piąta badana rodzina była jednostką nową⁴⁰, natomiast w grupie użytkujących gospodarstwo rolne taka sytuacja dotyczyła co siedemnastej rodziny. W 2005 roku różnice w udziale rodzin nowych w wydzielonych kategoriach wiejskich gospodarstw domowych były nieco mniejsze. W tym czasie w zbiorze bezrolnych prawie co ósme badane gospodarstwo domowe było nowe, nato-

³⁹ Por. A. Sikorska: *Zmiany w wielkości badanych wsi ... op. cit.*, [w:] *Przeobrażenia w strukturze ... op. cit.*, s. 13.

⁴⁰ Za jednostkę nową uznawano gospodarstwo domowe powstałe w okresie pomiędzy kolejnymi badaniami terenowymi.

miast w zbiorowości rodzin posiadających gospodarstwo rolne podobne uwarunkowania dotyczyły rzadziej niż co dwudziestej rodziny.

Z badań wynika, że ogólnie większość nowych wiejskich gospodarstw domowych powstała w obrębie lokalnej społeczności, gdyż tylko co osiemnasta rodzina ankietowana w 2011 roku to jednostka, która w okresie między badaniami osiedliła się w miejscowościach objętych obserwacją (nowo przybyła).

W odniesieniu do ogółu badanych w 2011 roku, wśród nowo powstałych rodzin bezrolnych prawie 50% stanowiły rodziny uprzednio niemieszkające w ankietowanej wsi (około 43% – w 2005 roku), a kolejne 39% stanowiły rodziny uprzednio rolnicze (ponad 44% – w 2005 roku). Nieco inny mechanizm wystąpił w odniesieniu do rodzin z użytkownikiem gospodarstwa rolnego. Wśród nowych gospodarstw domowych w tej zbiorowości prawie 19% to jednostki nowo przybyte (28% – w 2005 roku), a 25% wywodziła się z rodzin bezrolnych (51% – w 2005 roku).

Tym samym należy stwierdzić, że chociaż procesy ruchliwości przestrzennej nie przyczyniły się w znacznym stopniu do zmian w liczebności rodzin zamieszkujących w badanych wsiach, to coraz silniej oddziaływały na przekształcenia społeczno-ekonomicznej struktury wsi.

Opisywane zjawiska miały charakter powszechny i zaznaczyły się na przeważającym obszarze kraju, ale miały niejednakowy zasięg w obrębie poszczególnych makroregionów. W przypadku nowych rodzin rolniczych, podobnie jak w latach wcześniejszych, stosunkowo najwięcej z nich pochodziło z rodzin bezrolnych w makroregionie północnym. Wiązać to należy między innymi z nadal trudną sytuacją ekonomiczną znacznej grupy ludności wiejskiej, a relatywnie nieduże szanse znalezienia pracy zarobkowej mogły skłaniać do przejmowania ziemi i podejmowania działalności rolniczej.

Tendencje zmian w obrębie wyróżnionych grup wiejskich rodzin stanowią jeden z elementów postępującej dezagraryzacji polskiej wsi⁴¹. Ten proces najlepiej obrazują przeobrażenia w strukturze wiejskich rodzin w podziale według kryterium użytkowania indywidualnego gospodarstwa rolnego (tabela 18). Wiedza na temat cech struktury mieszkańców wsi pozwala wyznaczyć czynniki społeczno-demograficzne sprzyjające bądź opóźniające wielofunkcyjny rozwój obszarów wiejskich⁴².

⁴¹ A. Sikorska: *Zmiany w wielkości badanych wsi ... op. cit.*, s. 13.

⁴² A. Sikorska: *Struktura społeczno-demograficzna i wykształcenie ludności wiejskiej*, Studia i Monografie 87, IERiGŻ, Warszawa 1999, s. 40.

Tabela 18. Rodziny rolnicze i bezrolne w strukturze społeczno-ekonomicznej wsi objętych badaniami w kolejnych latach

Rok badania	Odsetek rodzin	
	z użytkownikiem gospodarstwa rolnego	bez użytkownika gospodarstwa rolnego
1988	58,5	51,5
1992	54,6	45,4
1996	48,7	51,3
2000	46,0	54,0
2005	43,1	56,9
2011	39,3	60,7

Źródło: opracowano na podstawie ankiety IERiGŻ-PIB 1988, 1992, 1996, 2000, 2005 i 2011.

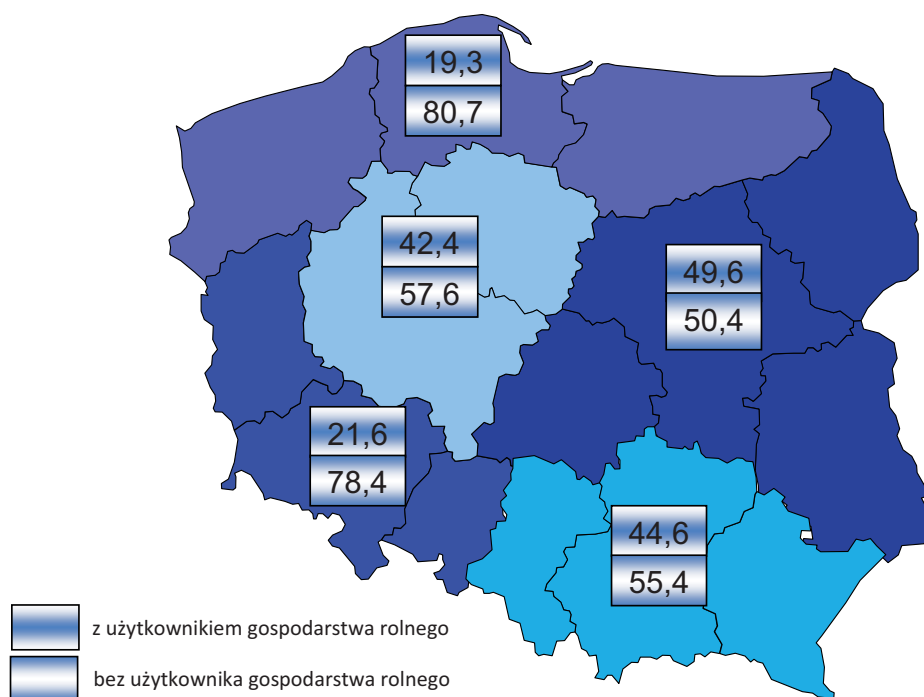
Przeobrażenia, jakie w latach 2005-2011 nastąpiły w obrębie wyodrębnionych kategorii wiejskich rodzin, wskazują przede wszystkim na kontynuację wieloletniego trendu w strukturze społeczno-ekonomicznej wsi, polegającego na ciągłym zmniejszaniu się udziału rodzin związanych z gospodarstwami rolnymi na rzecz rodzin bezrolnych. W efekcie w 2011 roku z ogółu wiejskich rodzin już tylko nieco ponad 39% posiadało ziemię rolniczą, której areał przekraczał 1 ha UR. Był to odsetek o niespełna 4 pkt. proc. mniejszy niż w 2005 roku, kiedy to analogiczny wskaźnik wynosił przeszło 43%. W stosunku do poprzedniego badanego okresu, tj. 2000-2005 tendencja zmniejszania się odsetka wiejskich gospodarstw domowych związanych z rolnictwem uległa nasileniu. Ten wzrost łączyć należy z rezygnacją z działalności rolniczej użytkowników niskotowarowych gospodarstw rolnych oraz ze wzrostem skłonności części rolników do przejmowania w użytkowanie ziemi z małych obszarowo gospodarstw, których właściciele mieli pozarolnicze źródła dochodów.

Proces wyodrębniania się grupy wiejskich rodzin nieużytkujących gospodarstw rolnych miał charakter powszechny. We wszystkich makroregionach wzrósł udział rodzin bezrolnych w ogólnej liczbie wiejskich gospodarstw domowych. W konsekwencji, w 2011 roku na terenie całego kraju wśród ogółu wiejskich gospodarstw domowych większość stanowiły rodziny bezrolne (mapka 1).

Z danych z wyróżnionych makroregionów można wywnioskować, że chociaż tendencje zmian w odsetku rodzin bezrolnych z różnym nasileniem zaznaczyły się na poszczególnych terenach, to w 2011 roku, podobnie jak w latach

wcześniejszych, ten proces niezmiennie był najbardziej zaawansowany w makroregionach południowo-zachodnim i północnym. Na tych terenach takie rodziny stanowiły około 80% ogółu wiejskich gospodarstw domowych. Z kolei najbardziej rolniczymi miejscowościami pozostały wsie makroregionu środkowowschodniego i południowo-wschodniego. Ten charakter szczególnie silnie zaznaczył się w pierwszym z wymienionych makroregionów, gdzie nadal prawie połowa mieszkańców badanych wsi użytkowała indywidualne gospodarstwo rolne.

Mapka 1. Rodziny rolnicze i bezrolne w strukturze społeczno-ekonomicznej wsi w 2011 roku wg makroregionów*



* Podział kraju według makroregionów patrz mapka 1.

Źródło: opracowano na podstawie ankiety IERiGŻ-PIB 2011.

Tym samym należy uznać, że niezmiennie najwyższym poziomem dezagrystacji obszarów wiejskich cechują się północne i zachodnie tereny kraju, a najmniejszym zaawansowaniem tych procesów charakteryzują się regiony środkowowschodniej i południowo-wschodniej Polski.

Podsumowanie i wnioski

Przeprowadzona w pracy analiza danych ilustrujących zasięg ruchliwości ludności z obszarów wiejskich potwierdziła powszechność tego procesu, albowiem ten proces odnotowano w większości (90%) badanych miejscowości. Zebrane materiały udokumentowały również, że mobilne przestrzenie były w głównej mierze rodziny niezwiązane z indywidualnymi gospodarstwami rolnymi. Przewaga liczebna rodzin bezrolnych zaznaczyła się zwłaszcza w procesie osiedlania się na terenach wiejskich. W latach 2005-2011, w porównaniu do lat wcześniejszych, nastąpił wzrost nasilenia opisywanych zjawisk.

W analizowanym okresie odnotowano zwiększenie liczby rodzin osiedlających się na wsi, przy stosunkowo niewielkim zmniejszeniu wychodźstwa. W konsekwencji liczba rodzin, które w przybyły do badanych miejscowości wiejskich była o prawie 28% większa niż tych, które je opuściły. Tym samym w badanych miejscowościach wiejskich zaobserwowano napływ wędrowną ludności. Te tendencje zaznaczyły się zwłaszcza wśród rodzin bezrolnych, czemu najczęściej towarzyszył wzrost zaawansowania wielofunkcyjnego rozwoju wsi.

Badania wykazały, że istotną cechą mobilności przestrzennej ludności w obrębie obszarów wiejskich jest duże zróżnicowanie terytorialne tego procesu. Najsilniej te tendencje znaczyły w makroregionie południowo-zachodnim i dotyczyły zarówno wychodźstwa, jak i przychodźstwa ludności na wieś. Na określenie zasługuje również stosunkowo wysoki napływ rodzin do badanych miejscowości na tereny wiejskie w makroregionie południowo-wschodnim, a przede wszystkim przewaga tego procesu nad wychodźstwem. W tym makroregionie skala migracji rodzin wiejskich była nie tylko dwukrotnie niższa niż przeciętnie (2% wobec ponad 4%), ale również najniższa ze wszystkich wyodrębnionych do badań makroregionów. W rezultacie liczba rodzin, które przybyły do miejscowości wiejskich położonych w makroregionie południowo-wschodnim była prawie trzykrotnie wyższa niż tych, które je opuściły. Krańcowo odmienną sytuację stwierdzono we wsiach położonych w makroregionie środkowowschodnim i północnym, gdzie wychodźstwo z terenów wiejskich wyraźnie górowało nad skłonnością do osiedlania się. Te tendencje zaznaczyły się zwłaszcza w pierwszym z wymienionych makroregionów, a zbiorowość, która tam zamieszkała była o 11% mniej liczna od tej, która wyjechała z tego terenu.

Z badań wynika, że niezmiennie najczęstszym miejscem docelowym wyjazdu rodzin z badanych miejscowości były tereny miejskie, następnie okoliczne miejscowości wiejskie i kolejno inne kraje. Tereny miejskie były głównym kierunkiem migracji dla osób opuszczających gospodarstwa rolne, zaś dla wy-

chodźców z rodzin bezrolnych – okoliczne miejscowości wiejskie oraz inne kraje. W porównaniu do wcześniejszego badania (obejmującego okres 2000-2005) stwierdzono spadek skali migracji do miast (z 50 do 45%), a także do okolicznych wsi (z 41 do 34%). Jednocześnie gwałtownie wzrosła (z 9 do 21%) skala zagranicznych wyjazdów ludności wiejskiej. Tak duży wzrost tego zjawiska należy łączyć, przynajmniej po części z wcześniejszą stosunkowo wysoką emigracją zarobkową pojedynczych osób, które po nabyciu prawa do pobytu i dostępu do świadczeń społecznych, ściągały pozostałych członków rodzin.

Zbliżone prawidłowości w kierunkach migracji ludności wiejskiej odnotowano również w ujęciu przestrzennym, chociaż można zaobserwować pewne odmienności. W latach 2005-2011, podobnie jak i wcześniej, terenami, gdzie odnotowano najmniejszą skalę migracji poza obszary wiejskie był makroregion środkowozachodni. Należy również dodać, że w porównaniu do lat wcześniejszych te tendencje uległy pewnemu wzmocnieniu. Ponadto makroregion ten cechował się niezmiennym i najmniejszym udziałem migracji do innego kraju. Odmienną sytuację w obrębie kierunków migracji odnotowano w makroregionie północnym. W tym makroregionie stwierdzoną największą skalą wychodźstwa poza obszary wiejskie. Ten charakter ruchliwości przestrzennej dotyczył ponad trzech czwartych wszystkich wychodźców. Ponadto procesy migracyjne rodzin wiejskich w makroregionie północnym charakteryzowały się dużą skalą wyjazdów do innych krajów. Ten kierunek wychodźstwa wybrała ponad jedna trzecia rodzin przemieszczających się. Oznacza to, że w porównaniu do wyników poprzedniej ankiety skala tego zjawiska uległa prawie pięciokrotnemu zwiększeniu. W rezultacie ruchliwość przestrzenna mieszkańców wsi w makroregionie północnym, podobnie jak i w makroregionie południowo-wschodnim, charakteryzowała się relatywnie największą skalą migracji zagranicznych.

Ludność powiększająca grono rodzin wiejskich najczęściej przybywała z miast (59%), nieco rzadziej z okolicznych wsi (39%), a zupełnie sporadycznie z innego kraju (2%). W porównaniu do poprzedniego badania, odnotowano znaczny wzrost przychodźstwa z terenów miejskich oraz zmniejszenie napływu w obrębie obszarów wiejskich, stanowiących główny kierunek ruchliwości w latach wcześniejszych. Skala przybywania spoza Polski nie uległa zmianie i, podobnie jak i w latach ubiegłych, były to głównie powroty z migracji zarobkowej.

Osoby zmieniające miejsce zamieszkania najczęściej kierowały się względami mieszkaniowymi i rodzinnymi. Pierwszym z wymienionych powodów kierowali się zdecydowanie częściej przychodźcy niż wychodźcy (64% wobec 35%). Z kolei sytuacja rodzinna warunkowała częściej decyzje o wyjeździe niż

przyjeździe na wieś (26% wobec 21%). Należy również podkreślić, że w przypadku rodzin opuszczających badane wsie, częstym powodem migracji były motywy zarobkowe (18%) oraz likwidacja gospodarstwa rolnego (15%).

Przeprowadzone badania potwierdziły prawidłowość, że w populacji, która w badanym okresie przemieszczała się znajdowały się osoby relatywnie młode i dobrze wykształcone. Te właściwości dotyczyły zarówno populacji opuszczającej badane wsie, jak również powiększającego grono wiejskiej ludności. Zaznaczyć jednak należy, że przychodzący na tereny wiejskie byli stosunkowo młodszy niż osoby z nich wyjeżdżające, a ponadto cechowali się względnie wyższym poziomem skolaryzacji. Ocena ruchów przestrzennych ludności jest jednoznacznie pozytywna. Relatywnie słabe przeciwne tendencje zmian zaznaczały się w makroregionach: środkowowschodnim i północnym.

Zebrane materiały dokumentują, że relatywnie duże nasilenie ruchliwości przestrzennej ludności wiejskiej nie przełożyło się na liczebność badanej populacji. Lata 2005-2011 były kolejnym okresem, w którym w odniesieniu do całego analizowanego zbioru nie zaszły znaczące zmiany w ogólnej liczbie rodzin zamieszkujących badane wsie. Odnotowane w stosunku do poprzedniego okresu odmienności w liczebności badanej próby były konsekwencją wielu, często wzajemnie powiązanych lub przeciwstawnych, procesów. Obejmowały one nie tylko ruchliwość przestrzenną, ale również łączenie i dzielenie rodzin, ubytek części rodzin z przyczyn losowych oraz powstawanie nowych gospodarstw domowych w obrębie lokalnej społeczności. W konsekwencji w 2011 roku średnia liczba rodzin przypadająca na 1 badaną miejscowość wynosiła 112 i była to wielkość mniejsza zaledwie o jedno gospodarstwo domowe niż w 2005 roku, a w stosunku do 2000 roku – o dwa. Oznacza to, że w latach 2000-2011 przeciętna liczba rodzin zamieszkałych w miejscowościach wiejskich objętych ankietą zmniejszyła się tylko o niespełna 2%.

Podobne tendencje odnotowano w przekroju makroregionalnym. Na większości wyróżnionych terenów średnia liczba badanych rodzin uległa zmniejszeniu. Ten proces najsilniej zaznaczył się na terenach, gdzie odnotowano nierównowagę pomiędzy przychodźstwem i wychodźstwem, co oddziaływało na właściwości demograficzno-społeczne miejscowej ludności. Takie okoliczności zaznaczyły się zwłaszcza w makroregionie północnym, gdzie wielkość przychodźstwa rodzin była znacząco mniejsza ich wychodźstwa. Jednocześnie silniej niż w innych makroregionach zaznaczył się tam ubytek gospodarstw domowych z przyczyn losowych i rodzinnych. W konsekwencji przeciętna liczba ogółu wiejskich gospodarstw domowych na tym terenie uległa relatywnie

największemu zmniejszeniu. W latach 2005-2011 przeciętna wielkość wsi w makroregionie północnym zmniejszyła się z 125 do 111, czyli o 14 gospodarstw domowych, tj. o ponad 11%.

Zwiększenie średniej liczby ankietowanych gospodarstw domowych w latach 2005-2011 odnotowano w dwu przypadkach, przy czym tylko w makroregionie południowo-wschodnim była to kontynuacja tendencji z okresów wcześniejszych. W makroregionie śródkowowschodnim stwierdzono zahamowanie trendów depopulacyjnych z lat wcześniejszych, jednak pomimo wzrostu (o 5%), przeciętna liczba rodzin we wsi w 2011 roku wynosiła 89 rodzin, tym samym nadal była ona niższa niż w 2000 roku.

Z analizy danych wynika, że pomimo niewielkich zmian w przeciętnej liczbie gospodarstw domowych w przeliczeniu na jedną wieś w ostatnio badanym okresie (2005-2011), podobnie jak i w latach wcześniejszych, niewiele było miejscowości, które cechowały się względną stabilnością liczebną i w których nie zaszły żadne zmiany w liczbie gospodarstw domowych. Jednocześnie należy dodać, że takie sytuacje zdarzały się coraz rzadziej i w 2011 roku dotyczyły 3% badanych miejscowości wiejskich (w 2005 roku było ich 8%, a w 2000 roku – obejmowały 7%).

Badania wykazały odmienności w ukierunkowaniu mobilności przestrzennej w zależności od kategorii rodziny. Wśród relatywnie licznej zbiorowości nowo powstałych rodzin bezrolnych prawie 50% stanowiły rodziny uprzednio niemieszkające w ankietowanej wsi (około 43% – w 2005 roku), a kolejne 39% stanowiły rodziny uprzednio rolnicze (ponad 44% – w 2005 roku). Nieco inny mechanizm zaznaczył się w odniesieniu do rodzin z użytkownikiem gospodarstwa rolnego. Wśród nowych gospodarstw domowych w tej zbiorowości prawie 19% to jednostki nowo przybyłe (28% – w 2005 roku), a 25% wywodziła się z rodzin bezrolnych (51% – w 2005 roku).

Zwiększenie liczby rodzin bezrolnych stanowi jedną z ważnych cech przekształceń struktury społeczno-ekonomicznej wiejskich gospodarstw domowych. Wiązać go należy głównie ze wzrostem liczby rodzin utrzymujących się z pracy zarobkowej, a także napływem osób utrzymujących się z rent i emerytur.

Reasumując, przeprowadzona analiza dokumentuje tendencje w przeobrażaniu wiejskich miejscowości, w których z jednej strony zmniejsza się liczba gospodarstw domowych z użytkownikiem indywidualnego gospodarstwa rolnego (efekt procesów koncentracji w rolnictwie), a z drugiej strony rośnie znaczenie rodzin bezrolnych w wiejskim układzie społeczno-ekonomicznym na poziomie lokalnym, regionalnym, jak i globalnym.

Literatura

1. Chmieleński P., Dudek M., Karwat-Woźniak B., Wrzochalska A. (red.): *Mobilność przestrzenna i społeczna ludności wiejskiej*, Raport 45 PW 2011-2014, IERiGŻ-PIB, Warszawa 2012.
2. *Informacja o rozmiarach i kierunkach emigracji z Polski w latach 2004-2011*, Notatka informacyjna, Wyniki badań GUS, Departament Badań Demograficznych i Rynku Pracy GUS, materiał na konferencję prasową 25.09.2012.
3. Janicki W.: *Przegląd teorii migracji ludności*. Annales UMCS, vol. LXII, Lublin 2007.
4. Karwat-Woźniak B.: *Przeobrażenia w strukturach społecznych i produkcyjnych wsi i rolnictwa w latach 2000-2011 w świetle badań terenowych [w:] Wzmacnianie pozycji polskiego rolnictwa - propozycje wstępne*, Raport 65 PW 2011-2014, IERiGŻ-PIB, Warszawa 2012.
5. Kijanowski P.: *Ruchliwość ludności wiejskiej w latach 1992-1996*, Komunikaty, Raporty, Ekspertyzy, z. 434, IERiGŻ, Warszawa 1998.
6. Kołodziejczyk D.: *Zmiany w rozwoju infrastruktury społecznej, otoczenia rolnictwa i warunków bytu ludności wiejskiej w latach 2005-2011 we wsiach objętych ankietą IERiGŻ-PIB*, IERiGŻ-PIB, Warszawa 2013.
7. *Podstawowe informacje o rozwoju demograficznym Polski do 2012 roku*, Notatka informacyjna, Wyniki badań GUS, Departament Badań Demograficznych i Rynku Pracy GUS, materiał na konferencję prasową 29.01.2013.
8. *Podstawowe informacje o sytuacji demograficzno-społecznej ludności Polski oraz zasobach mieszkaniowych*, Wyniki Narodowego Spisu Powszechnego Ludności i Mieszkań 2011, opracowanie przygotowane na Kongres Demograficzny w dniach 22-23 marca 2012, Warszawa, marzec 2012.
9. *Przeobrażenia w strukturze społeczno-ekonomicznej wsi objętych badaniami IERiGŻ-PIB w latach 2000-2005*, praca zbiorowa pod red. A. Sikorskiej, IERiGŻ-PIB, Warszawa 2006.
10. *Raport z wyników*, Narodowy Spis Powszechny Ludności i Mieszkań 2011, GUS, Warszawa 2012.
11. Rosner A.: *Migracje wieś-miasto a przepływy między typami gospodarstw domowych ludności wiejskiej*, IRWiR PAN, Warszawa 1991.

12. Sikorska A.: *Ogólne informacje o badanych jednostkach osadniczych*, [w:] *Charakterystyka wsi objętych badaniem w 1996 roku (wyniki ankiety IERiGŻ)* IERiGŻ, Warszawa 1997.
13. Sikorska A.: *Przemiany w strukturze agrarnej indywidualnych gospodarstw rolnych*, IERiGŻ-PIB, Warszawa, 2013.
14. Sikorska A.: *Struktura społeczno-demograficzna i wykształcenie ludności wiejskiej*, Studia i Monografie 87, IERiGŻ, Warszawa 1999.
15. Sikorska A.: *Zmiany strukturalne na wsi i w rolnictwie w latach 1996-2000 a wielofunkcyjny rozwój obszarów wiejskich. Synteza*, IERiGŻ, Warszawa 2000.
16. Sikorska A.: *Zmiany w wielkości badanych wsi oraz mobilność rodzin*, [w:] *Przemiany strukturalne we wsiach objętych badaniem IERiGŻ w latach 1996-2000*, IERiGŻ, Warszawa 2001, s. 12.
17. Szemberg A.: *Społeczno-ekonomiczne regiony rolnictwa i obszarów wiejskich*, Komunikaty, Raporty, Ekspertyzy, z. 453, IERiGŻ, Warszawa 1999.
18. *Wielki słownik wyrazów obcych*, PWN, Warszawa 2005.
19. Wrzochalska A.: *Zatrudnienie i bezrobocie kobiet wiejskich*, IERiGŻ-PIB, Studia i Monografie 135, Warszawa 2006.
20. Zegar J.St.: *Indywidualne gospodarstwa rolne w układzie przestrzennym, w pracy zbiorowej pod red. J.St. Zegara Zróżnicowanie regionalne rolnictwa*, GUS, Warszawa 2003.
21. Zwoliński Ł.: *Mobilność przestrzenna i społeczno-zawodowa ludności wiejskiej w latach 2000-2005*, raport PW 2005-2009 nr 29, IERiGŻ-PIB, Warszawa 2006.
22. Zwoliński Ł.: *Migracje ludności wiejskiej w latach 2000-2005*. Raport 117 PW 2005-2009, IERiGŻ-PIB, Warszawa 2008.