

Zróżnicowanie poziomu i tempa rozwoju społeczno-gospodarczego w województwie śląskim.

Tomasz Kupiec

Wstęp

Choć kwestia poziomu i tempa rozwoju społeczno-gospodarczego jest popularnym zagadnieniem, regularnie poruszonym w wielu publikacjach (MRR 2007a; MRR 2007b; Kalinowski, red. 2006) to najczęściej przedmiotowa analiza prowadzona jest na poziomie regionów, ewentualnie podregionów.

Także dokumenty planistyczne szczebla wojewódzkiego (Strategia Rozwoju Województwa, RPO WSL) w diagnozach, stanowiących ich element, odnoszą się jedynie do rozwoju województwa jako całości na tle średniej krajowej, a zróżnicowania wewnątrzregionalne prezentują w formie bardzo szczątkowej w odniesieniu do podregionów. Co więcej, w dokumentach tych poszczególne zmienne przedstawiane są zazwyczaj w oderwaniu od siebie, nie dając jednoznacznej odpowiedzi co do poziomu i tempa rozwoju.

Niniejsze opracowanie prezentuje poziom i tempo ogólnie pojmowanego rozwoju społeczno – gospodarczego powiatów województwa śląskiego na podstawie specjalnie stworzonego syntetycznego wskaźnika. Tym samym dotyka problematyki wewnętrznego zróżnicowania regionu (i podregionów), rozkładu przestrzennego dynamiki i poziomu rozwoju.

Zaprezentowane dane pozwalają zaobserwować, w jakim stopniu województwo śląskie jest spolaryzowane, gdzie koncentruje się rozwój i jakie zmiany w zakresie badanego zjawiska zaszły w okresie ostatnich kilku lat, tzn. czy w obrębie regionu mamy do czynienia z konwergencją czy raczej dywergencją - jak na poziomie międzyregionalnym (Komisja Europejska 2007).

Zebrany materiał pozwala również na ocenę natężenia zjawiska metropolizacji rozwoju, tj. pogłębiania się różnic rozwojowych pomiędzy dużymi miastami i ich otoczeniem a pozostałymi obszarami. Omawiane zjawisko w skali kraju jest oczywiście najbardziej widoczne na przykładzie Warszawy, której dynamiczny rozwój wpisuje się w powszechną tendencję rosnącego znaczenia (w wyniku relatywnie szybszego rozwoju) stolic i regionów stołecznych, przede wszystkim w nowych krajach członkowskich UE (Komisja Europejska 2007). Jednakże „oderwanie się” dużych miast od otoczenia zauważane jest również w przypadku m.in. Poznania czy Krakowa (OECD 2008). Brak ujęcia w podobnych zestawieniach aglomeracji śląskiej może być wynikiem faktu, iż województwo śląskie jest jednym z najmniej zróżnicowanych regionów Polski (Wojnicka, Tarkowski, Klimczak 2005). Prawdopodobne jest również jednak to, że przykład aglomeracji śląskiej umyka pobieżnym statystykom, gdyż w przeciwieństwie do wspomnianych miast aglomeracja ta nie jest wydzielonym obszarem poziomu NTS-3, co utrudnia porównania, zarówno z otoczeniem, jak i z innymi aglomeracjami.

Uzupełniająco i niejako porównawczo wobec tematyki aglomeracji artykuł prezentuje także tradycyjny wymiar postrzegania zróżnicowań rozwojowych, tj. ujęcie miasto – wieś (powiaty grodzkie – powiaty ziemskie).

Wyniki poniższej analizy mogą stanowić przyczynek do oceny efektów dotychczas prowadzonej polityki rozwoju regionu i dyskusji o możliwości i zasadności przestrzennego zróżnicowania i ukierunkowania interwencji publicznej na poziomie województwa (np. w ramach będącego nadal na wczesnym etapie wdrażania RPO WSL) a także wkład w aktualizowaną obecnie Strategię Rozwoju Województwa.

Założenia metodologiczne

Analizę zróżnicowań województwa przeprowadzono w odniesieniu do powiatów. Wybór ten podyktowany jest kilkoma względami. Badanie na poziomie podregionów umożliwia co prawda wykorzystanie większej ilości danych statystycznych, ale w sytuacji gdy w badanym okresie województwo dzieliło się na jedynie cztery jednostki tego typu (podregiony: bielsko-bialski, centralny śląski, częstochowski, rybnicko-jastrzębski) bardzo ogranicza wnioskowanie co do zróżnicowań zjawiska rozwoju w przestrzeni. Co więcej, podział województwa na jednostki NTS-3 uległ gruntownej zmianie w roku 2008¹, co powoduje, że wnioski w odniesieniu do czterech podregionów w badanym okresie miałyby mocno wątpliwą wartość już obecnie, przy obowiązującym podziale na osiem podregionów.

Zakres czasowy analizy, lata 2000 – 2007, podyktowany był koniecznością zawarcia rozsądnego kompromisu między długością szeregu czasowego danych a ich kompletnością. Im dalej sięga się wstecz, tym mniej wartości wskaźników jest dostępnych², z drugiej strony odwołując się do koncepcji *longue durée* należy poddać w wątpliwość sens analizowania zmian społeczno-gospodarczych w czasie, gdy dysponuje się danymi za jedynie kilka lat.

U podstaw budowy syntetycznego wskaźnika legło powszechne przekonanie o konieczności rozważania rozwoju w ujęciu wielowymiarowym. Najczęściej w literaturze przyjmuje się wymiary gospodarczy, społeczny i środowiskowy (IUCN 2006), ale rozważa się także kulturowy, infratechniczny czy przestrzenny (Klasik, Kuźnik 1998). Wartym wspomnienia podejściem do analizy procesu trwałego rozwoju jest także model czterech kapitałów, gdzie oprócz gospodarczego, społecznego i naturalnego pojawia się odrębnie kapitał ludzki (Ekins 1992).

Bezpośrednią inspiracją dla konstrukcji wskaźnika było opracowanie pod redakcją T. Kalinowskiego (2006), gdzie do pomiaru sukcesu rozwojowego polskich regionów wykorzystano pięć grup wskaźników (wzrost gospodarczy, infrastruktura techniczna, kapitał ludzki, poprawa warunków życia i zmiany w funkcjonowaniu samorządów gminnych).

Na potrzeby niniejszego opracowania przyjęto, iż rozwój rozumiany będzie jako suma ważona zmian w 5 (6) wymiarach: gospodarka, kapitał ludzki, jakość życia – infrastruktura społeczna i stan środowiska, infrastruktura techniczna i kondycja samorządów. Każdy z wymiarów zdezagregowany został na określoną liczbę podkategorii, które następnie grupują po kilka podstawowych wskaźników³. Każdemu ze wskaźników podstawowych oraz każdej podkategorii także przypisano wagę odzwierciedlającą ich znaczenie dla określenia wartości wskaźnika wyższego rzędu. Procedura budowy wskaźnika syntetycznego wykorzystuje więc metodę klasyfikacji pseudojednocechowej.

¹ Dla porządku należy dodać, że także w badanym okresie podział na podregiony województwa śląskiego uległ zmianie, gdyż podregion rybnicko-jastrzębski wydzielono dopiero na mocy rozporządzenia rady ministrów z marca 2002 roku – co tym bardziej utrudnia i zmniejsza wartość analizy na tym poziomie.

² Mimo tak krótkiego szeregu czasowego gromadzenie danych nadal wiązało się z wieloma problemami. W badanym okresie zmieniały się granice administracyjne powiatów, wynikiem czego są błędy w danych (np. wartość zużycia energii elektrycznej w p. częstochowskim w 2005r. rodzi duże wątpliwości). Na przestrzeni nawet tych tylko kilku lat zmieniała się metodologia zbierania danych (np. przychodnie, domy pomocy, obiekty turystyczne), w niektórych przypadkach nawet dwukrotnie (np. szkolnictwo zawodowe). Wartości wielu wskaźników zbierane są (a może jedynie prezentowane w BDR) niesystematycznie – tylko za rok, dwa lub trzy.

³ Od tej ogólnej zasady dopuszczono odstępstwa i czasami pojedyncze wskaźniki umieszczono w strukturze na poziomie podkategorii.

Tabela 1. Wymiary i podkategorie wskaźników stanowiące podstawę oceny poziomu rozwoju powiatów

Wymiar	Waga	Podgrupa	Waga		
GOSPODARKA	0,4	Wartość PKB	0,19		
		Struktura gospodarki	0,14		
		Aktywność zawodowa	0,19		
		Warunki pracy	0,05		
		Otoczenie biznesu	0,14		
		Poziom inwestycji	0,15		
		Potencjał gospodarki	0,14		
KAPITAŁ LUDZKI	0,20	Struktura demograficzna	0,15		
		Ruchy migracyjne	0,05		
		Poziom wiedzy	0,08		
		Uczestnictwo w kulturze	0,07		
		Stan zdrowia	0,08		
		Wykluczenie społeczne	0,15		
		Poziom przedsiębiorczości	0,12		
		Poziom aktywności społecznej	0,15		
JAKOŚĆ ŻYCIA – INFRASTRUKTURA SPOŁECZNA	0,20	Zamożność gospodarstw domowych	0,12		
		Warunki mieszkaniowe	0,12		
		Wyposażenie gospodarstw domowych	0,05		
		Infrastruktura szkolnictwa	0,12		
		Infrastruktura przedszkolna	0,05		
		Infrastruktura ochrony zdrowia	0,12		
		Infrastruktura opieki społecznej	0,04		
		Infrastruktura kultury	0,10		
		Dostępność infrastruktury kultury dla osób niepełnosprawnych	0,04		
		Infrastruktura sportowa	0,04		
		Atrakcyjność turystyczna	0,10		
		Bezpieczeństwo publiczne	0,10		
		JAKOŚĆ ŻYCIA – STAN ŚRODOWISKA	0,20	Odpady	0,10
				Emisja zanieczyszczeń	0,10
Ścieki	0,10				
Bogactwo przyrody	0,70				
INFRASTRUKTURA TECHNICZNA	0,15	Infrastruktura transportu	0,35		
		Infrastruktura bytowa	0,30		
		Infrastruktura ochrony środowiska	0,35		
KONDYCJA SAMORZĄDÓW	0,05	Dochody powiatu*	0,25		
		Udział dochodów własnych w dochodach ogółem*	0,25		
		Udział wydatków inwestycyjnych w wydatkach ogółem*	0,25		
		Stosunek dochodów ogółem do wydatków ogółem*	0,20		
		Wydatki na administrację*	0,05		

* w przypadku powiatów ziemskich dochody/wydatki rozumiane są jako suma wartości dla powiatu i gmin w jego granicach.

Źródło: opracowanie własne.

Łącznie dla scharakteryzowania poziomu rozwoju powiatów posłużono się 148 wskaźnikami podstawowymi⁴, z których zdecydowana większość pochodzi z publicznej statystyki⁵. Jako że

⁴ Tak znaczna liczba pozwala słusznie podejrzewać, iż nie wszystkie użyte wskaźniki są wyjątkowo istotne dla oceny rozwoju. Przyjęto jednak zasadę by wykorzystać wszystkie dostępne w publicznej statystyce wskaźniki, które mieszczą się w przedstawionych wymiarach i które można jednoznacznie zinterpretować (pozytywnie /

dla części wskaźników dostępne były wartości tylko za jeden rok, tempo rozwoju zostało oszacowane z wykorzystaniem 141 zmiennych. Sporym ograniczeniem okazały się poważne braki w danych gromadzonych na poziomie powiatu, istotnych z punktu widzenia badania (m.in. w zakresie wykształcenia ludności, PKB, stanu zdrowia mieszkańców, czy wartości inwestycji zewnętrznych).

Z uwagi na znaczenie niektórych brakujących wskaźników próbowano szacować ich wartości z wykorzystaniem innych dostępnych danych. Przykładowo, przyjęta wartość PKB powiatu jest szacunkiem na podstawie PKB podregionu, proporcji wartości dodanej w poszczególnych sektorach na poziomie podregionu i liczby ludzi zatrudnionych w tych sektorach w danym powiecie.

Wszystkie zmienne modyfikowane były tak, by umożliwić ich porównywalność (najczęściej przeliczane w relacji do liczby ludności bądź powierzchni powiatu). Dodatkowo, dla uproszczenia kalkulacji wskaźnika syntetycznego, zmienne przedstawiające negatywne zjawiska – destymulanty (np. poziom przestępczości, liczba bezrobotnych, zgony niemowląt) przekształcane były w stymulanty zgodnie ze wzorem:

$$z'_{ij} = z_{ij}^{-1}$$

gdzie:

z_{ij} – wartość zmiennej j dla powiatu i .

z'_{ij} – zmodyfikowana wartość zmiennej j dla powiatu i

Wartości zmiennych, w zbiorze których występowały wartości ujemne były modyfikowane zgodnie ze wzorem:

$$z'_{ij} = z_{ij} - \min(z_j)$$

gdzie:

z_{ij} – wartość zmiennej j dla powiatu i .

z'_{ij} – zmodyfikowana wartość zmiennej j dla powiatu i

$\min(z_j)$ – minimalna wartość zmiennej j w zbiorze wartości dla wszystkich powiatów

Następnie wartości wszystkich zmiennych poddawano zabiegowi normalizacji zgodnie ze wzorem:

$$z'_{ij} = \frac{z_{ij}}{\sum z_j}$$

gdzie:

z_{ij} – wartość zmiennej dla powiatu i

z'_{ij} – znormalizowana wartość zmiennej dla powiatu i

$\sum z_j$ - suma wartości zmiennej j dla wszystkich powiatów

negatywnie) pod kątem rozwoju powiatu. Niewielkie znaczenie niektórych wskaźników jest oddane odpowiednio niską wartością wagi, co wydaje się lepszym rozwiązaniem niż ich ignorowanie.

⁵ Dane pobrane zostały z banku danych regionalnych – www.stat.gov.pl. Do nielicznych wyjątków należą m.in.: liczba głosów oddanych w wyborach do sejmu, liczba studentów szkół wyższych, liczba zagranicznych inwestorów.

W rezultacie, wartości wszystkich zmiennych podstawowych zawierają się w przedziale [0;1] a ich suma wynosi 1. Także suma wag na każdym poziomie wynosi 1 i w konsekwencji wartości wskaźnika syntetycznego dla poszczególnych powiatów również mieszczą się w przedziale [0;1], a ich różnica oddaje relatywną różnicę w poziomie rozwoju.

Na wskaźnik syntetyczny składają się zarówno zmienne tzw. strumieniowe, jak i zasobowe, dla których poziom i tempo rozwoju obliczane są w inny sposób.

Zmienna zasobowa jest sumą strumieni, efektem kumulowania się pewnych przyływów i odpływów w czasie, a więc wartość roku x jest powiązana z wartością roku $x-1$ i tym samym mniej podatna na fluktuacje w czasie (przykłady: długość dróg o nawierzchni twardej, ludność obsługiwana przez oczyszczalnię ścieków). Dla zmiennych zasobowych najczęściej za poziom rozwoju uznawana jest wartość zmiennej w ostatnim roku badanego okresu, a za tempo – różnica między wartością roku ostatniego i pierwszego.

Zmienna strumieniowa to pochodna zasobu w czasie, wartość w roku x jest niezależna od wartości w roku $x-1$ i podlega fluktuacjom w czasie (przykłady: przyrost naturalny, saldo migracji). Dla zmiennych strumieniowych poziom rozwoju jest obliczany jako średnia z ostatnich trzech lat, a tempo to nachylenie linii trendu obliczanej metodą najmniejszych kwadratów pomnożone przez liczbę lat w badanym okresie.

Poziom i tempo rozwoju powiatów

Niekwestionowanym liderem rankingu poziomu rozwoju jest – co nie może dziwić – miasto Katowice. Stolica regionu jest najsilniejsza zarówno gospodarczo, jak i w sferze kapitału ludzkiego oraz zajmuje miejsce w pierwszej trójce we wszystkich pozostałych wymiarach, poza środowiskowym. Na kolejnych miejscach, daleko za Katowicami ale jednak wyraźnie przed pozostałymi powiatami plasują się w kolejności Bielsko-Biała, Gliwice i Tychy. Ich pozycja jest również stosunkowo silna we wszystkich wymiarach rozwoju poza środowiskowym, w którym wysoko plasuje się jedynie Bielsko-Biała (tabela 3).

Na drugim biegunie rankingu można znaleźć powiaty częstochowski, rybnicki i myszkowski. Ich niska pozycja wynika oczywiście ze słabego rozwoju gospodarczego, ale wszystkie trzy powiaty wyróżniają się również wyraźnie negatywnie w zakresie infrastruktury społecznej i technicznej. Zastanawia natomiast brak związku między niską pozycją w rankingu, a poziomem kapitału społecznego w trzech wspomnianych powiatach.

Tabela 2 Macierze korelacji poziomu i tempa rozwoju w poszczególnych wymiarach

		poziom					
		g	kl	is	ś	it	s
poziom	g	1,00	0,32	0,79	-0,16	0,66	0,56
	kl	0,32	1,00	0,17	0,19	-0,08	0,57
	is	0,79	0,17	1,00	-0,12	0,58	0,30
	ś	-0,16	0,19	-0,12	1,00	-0,17	-0,23
	it	0,66	-0,08	0,58	-0,17	1,00	0,25
	s	0,56	0,57	0,30	-0,23	0,25	1,00

		tempo					
		g	kl	is	ś	it	s
poziom	g	0,57	0,07	0,21	-0,05	-0,23	0,14
	kl	0,40	-0,06	-0,02	0,16	0,19	0,10
	is	0,37	0,20	0,25	-0,10	-0,22	0,05
	ś	0,19	-0,13	0,06	0,15	0,15	-0,11
	it	0,23	0,07	0,09	-0,02	-0,45	0,16
	s	0,27	0,13	-0,19	0,02	0,11	0,04

g – gospodarka, kl – kapitał ludzki, is – infrastruktura społeczna, ś – środowisko, it – infrastruktura techniczna, s - samorząd

Źródło: opracowanie własne na podstawie danych GUS

Macierz korelacji (tabela 2) nie wykazuje jednoznacznych (silnych) współzależności pomiędzy poziomem i tempem rozwoju w poszczególnych wymiarach. Można jednak wskazać, iż rozwój gospodarczy oraz infrastruktury technicznej i w mniejszym stopniu społecznej ma miejsce kosztem środowiska naturalnego (ujemna korelacja). Tempo wzrostu

gospodarczego zależy zaś głównie od poziomu rozwoju kapitału ludzkiego i infrastruktury społecznej, a nie infrastruktury technicznej.

Fakt kolidowania rozwoju w zakresie gospodarki i infrastruktury technicznej ze środowiskiem powoduje, iż w bardzo niewielu przypadkach można mówić o zrównoważonym rozwoju powiatu. Tylko cztery miasta: Katowice, Bielsko-Biała, Dąbrowa Górnicza i Rybnik, zajmują miejsce w górnej połowie rankingu dla wszystkich wymiarów rozwoju. Przy rozszerzeniu tolerancji do górnych 2/3 rankingu, za zrównoważone można uznać jedynie kolejne dwa miasta: Sosnowiec i Jaworzno.

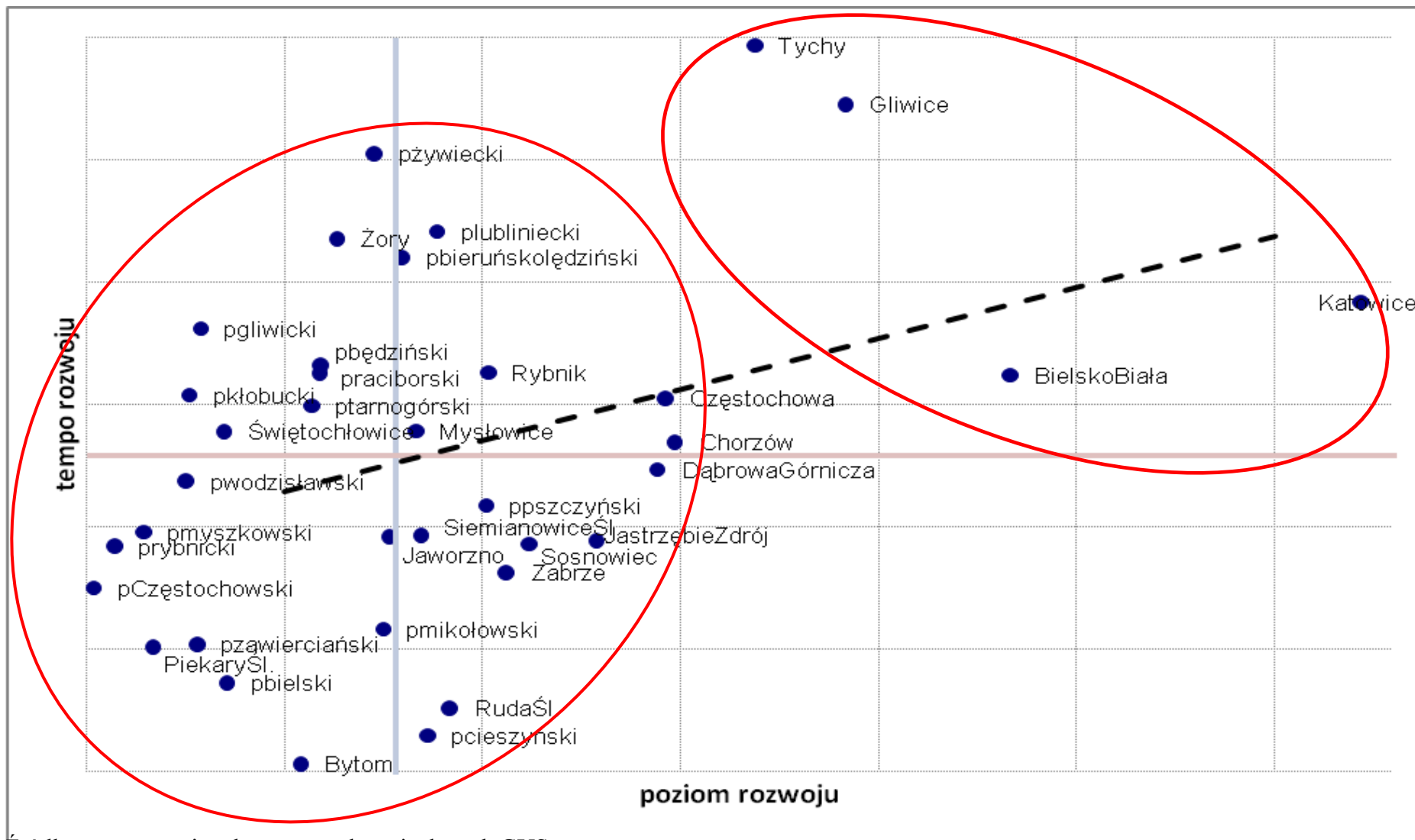
Tabela 3 Ranking powiatów w poszczególnych wymiarach rozwoju

Powiat	r	g	kl	is	ś	it	s	z (18)	z (24)
Katowice	1	1	1	2	18	3	2	√	√
Bielsko-Biała	2	2	2	8	4	8	8	√	√
Gliwice	3	3	3	4	31	14	5		
Tychy	4	4	14	9	27	10	9		
Chorzów	5	8	28	18	5	2	29		
Częstochowa	6	7	4	14	26	12	11		
Dąbrowa Górnicza	7	5	18	5	14	5	18	√	√
Jastrzębie Zdrój	8	6	24	1	25	11	23		
Sosnowiec	9	11	21	13	9	4	12		√
Zabrze	10	9	35	6	36	7	19		
Rybnik	11	15	11	11	11	15	1	√	√
p pszczyński	12	14	6	24	28	26	10		
Ruda Śl.	13	10	26	15	29	6	4		
p lubliniecki	14	17	23	31	1	23	24		
p cieszyński	15	23	10	25	8	18	21		
Siemianowice Śl.	16	28	33	12	10	1	33		
Mysłowice	17	16	17	22	34	16	15		
p bieruńsko-lędziański	18	18	16	21	30	13	3		
Jaworzno	19	13	15	3	22	22	20		√
p mikołowski	20	12	19	10	20	25	7		
p żywiecki	21	20	7	7	3	31	25		
Żory	22	25	5	32	15	20	6		
p będziński	23	19	32	27	24	24	17		
p raciborski	24	21	12	16	13	30	27		
p tarnogórski	25	24	22	20	16	33	31		
Bytom	26	22	36	19	33	9	36		
p bielski	27	29	9	29	19	27	22		
Świętochłowice	28	30	31	26	6	17	35		
p gliwicki	29	26	25	28	23	34	16		
p zawierciański	30	27	34	17	12	28	28		
p kłobucki	31	35	8	36	2	35	32		
p wodzisławski	32	31	20	33	32	21	14		
Piekary Śl.	33	33	30	23	35	19	34		
p myszkowski	34	32	27	34	17	29	30		
p rybnicki	35	36	13	30	7	36	13		
p częstochowski	36	34	29	35	21	32	26		

g – gospodarka, kl – kapitał ludzki, is – infrastruktura społeczna, ś – środowisko, it – infrastruktura techniczna, s – samorząd, z – zrównoważony rozwój, sytuacja w której powiat plasuje się dla każdego wymiaru rozwoju w górnej 1/2, bądź górnych 2/3 rankingu.

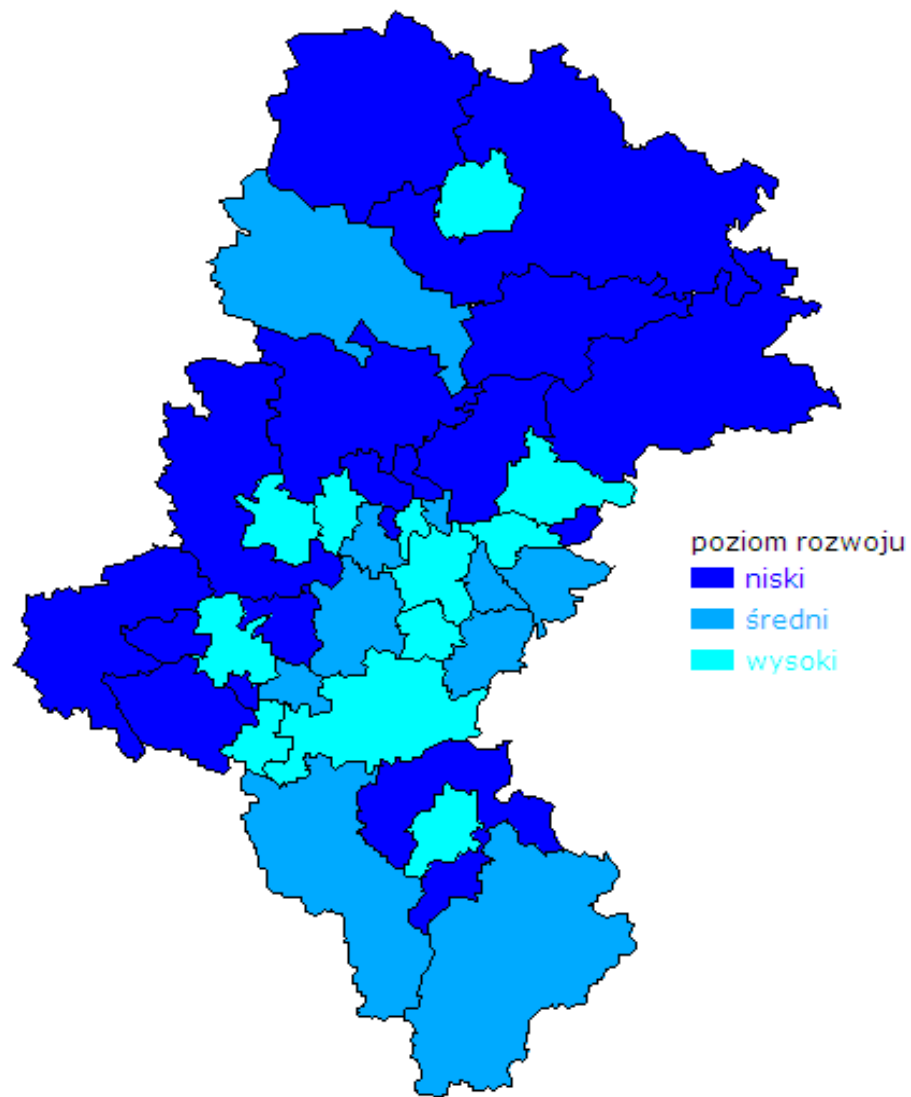
Źródło: opracowanie własne na podstawie danych GUS

Wykres 1 Poziom i tempo rozwoju powiatów województwa śląskiego



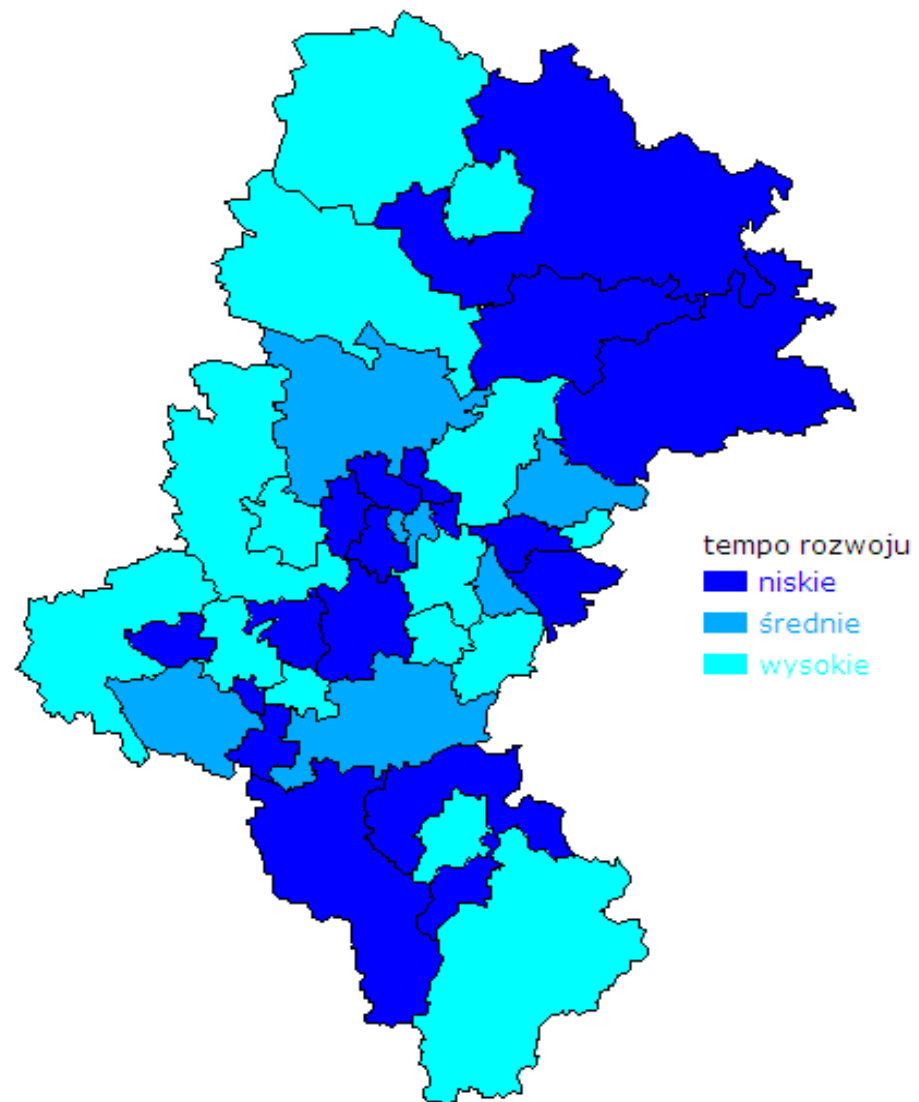
Źródło: opracowanie własne na podstawie danych GUS

Mapa 1 Poziom rozwoju powiatów



Źródło: opracowanie własne na podstawie danych GUS

Mapa 2 Tempo rozwoju powiatów



Źródło: opracowanie własne na podstawie danych GUS

Zestawienie danych odnośnie poziomu i tempa rozwoju (wykres 1) pokazuje, iż w badanym okresie następowała nie dramatyczna ale jednak zauważalna dywergencja rozwoju (przerywana linia trendu). Choć da się zauważyć powiaty, które będąc wśród słabiej rozwiniętych potrafią utrzymać stosunkowo wysokie tempo rozwoju (powiat żywiecki, Żory) oraz odpowiednio powiaty relatywnie rozwinięte ale z niską dynamiką rozwoju (Ruda Śląska, Zabrze), to jednak wszystkie te przypadki mieszczą się w środku stawki. Równocześnie najsilniejsze powiaty szybko się rozwijają, a najsłabsze charakteryzują się niską dynamiką. Powoduje to, że w dwuwymiarowym ujęciu poziomu i tempa rozwoju powiaty województwa dzielą się wyraźnie na dwie grupy: liderów – wspomniane już Katowice, Bielsko-Biała, Gliwice i Tychy oraz pozostałe powiaty.

Spojrzenie na mapę (Mapa 1) uzmysławia, iż obszary wysokiego i niskiego poziomu rozwoju nie są równomiernie rozłożone w przestrzeni województwa. Zauważyć można, że powiaty o niskim poziomie rozwoju formują swoistą wstęgę rozciągającą się od północy do zachodu województwa. Zaznaczyć trzeba, że w tym pasie poza ziemskimi powiatami podregionów częstochowskiego i rybnickiego znajdują się również najbardziej wysunięte na północ miasta aglomeracji górnośląskiej. W efekcie zapóźnione obszary północy województwa w ograniczonym stopniu mogą liczyć na korzyści bliskości aglomeracji, gdy bezpośrednio sąsiadujące z nimi miasta nie stanowią źródła impulsów rozwojowych, borykając się z własnymi poważnymi problemami. Obszary lepiej rozwinięte zlokalizowane są w centrum i – co mniej oczywiste – na południu regionu.

Nieco inaczej wygląda przestrzenny rozkład dynamiki rozwoju (Mapa 2). W tym układzie jeszcze wyraźniej widać problemy – stagnację niektórych miast aglomeracji górnośląskiej. Mimo niskiego poziomu rozwoju nadal wolno rozwijają się również północno-wschodnie powiaty. Równocześnie wyraźnie zaznacza się pas dynamiczniejszego rozwoju przy zachodniej granicy województwa.

Aglomeracje

Aglomeracja górnośląska (rozumiana jako grupa 14 miast na prawach powiatu sąsiadujących ze sobą w centralnej części regionu) nie wypada jednoznacznie pozytywnie na tle pozostałych powiatów województwa (wykres 2). Aglomeracja jest znacznie bardziej rozwinięta gospodarczo i wyraźnie lepiej wyposażona w infrastrukturę techniczną. Da się zauważyć również przewagę w zakresie infrastruktury społecznej. Gorszy od średniej wynik w wymiarze środowiskowym jest zrozumiały, ale porównywalny poziom kapitału ludzkiego już mocno zaskakuje.

Odniesienie aglomeracji górnośląskiej do średniej pozostałych aglomeracji w województwie⁶ wypada jeszcze mniej imponująco (wykres 3). Przy porównywalnych wartościach w zakresie rozwoju gospodarczego i infrastruktury społecznej, aglomeracja górnośląska wyraźnie odstaje w zakresie kapitału ludzkiego, zachowując przewagę jedynie w przypadku infrastruktury technicznej.

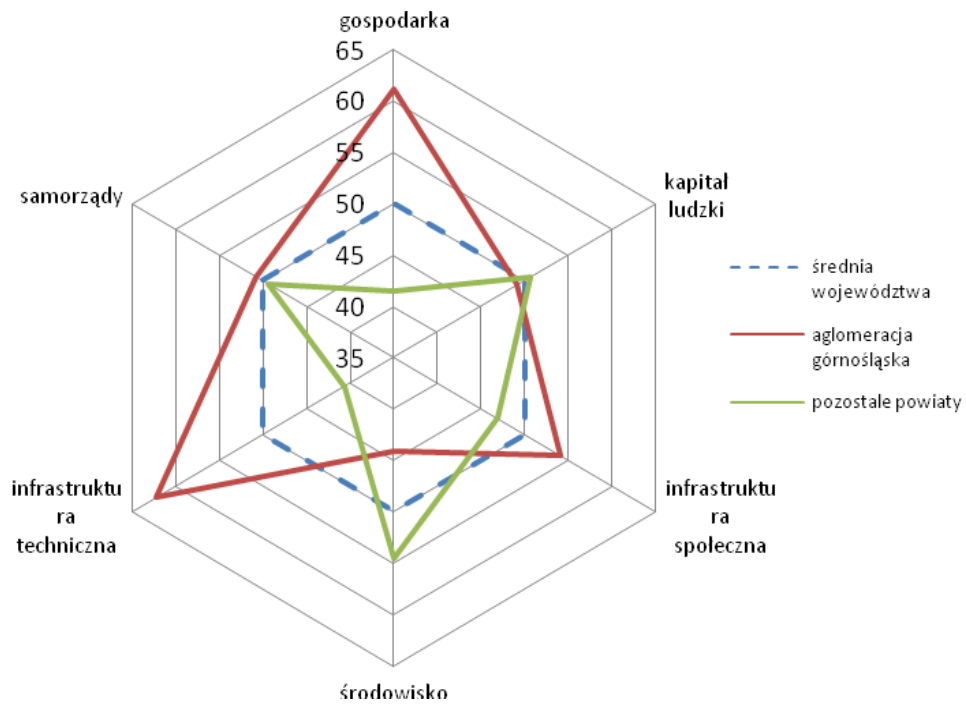
W województwie śląskim nie daje się zauważyć, występującego w innych miejscach, zjawiska odrywania metropolii od otoczenia regionalnego, prowadzącego do pogłębiania różnic między metropolią i peryferiami. Tempo rozwoju aglomeracji górnośląskiej w badanym okresie było równe średniej dla województwa. Zatem w odniesieniu do aglomeracji górnośląskiej prawdopodobnie nie można mówić o metropolizacji rozumianej jako

⁶ Aglomeracje o znaczeniu regionalnym, zgodnie ze strategią rozwoju województwa śląskiego: bielska, częstochowska i rybnicka, na którą składają się Rybnik, Żory i Jastrzębie.

uniezależnianie się metropolii od regionalnego zaplecza na rzecz kontaktów w ramach światowej (i krajowej) sieci miast⁷.

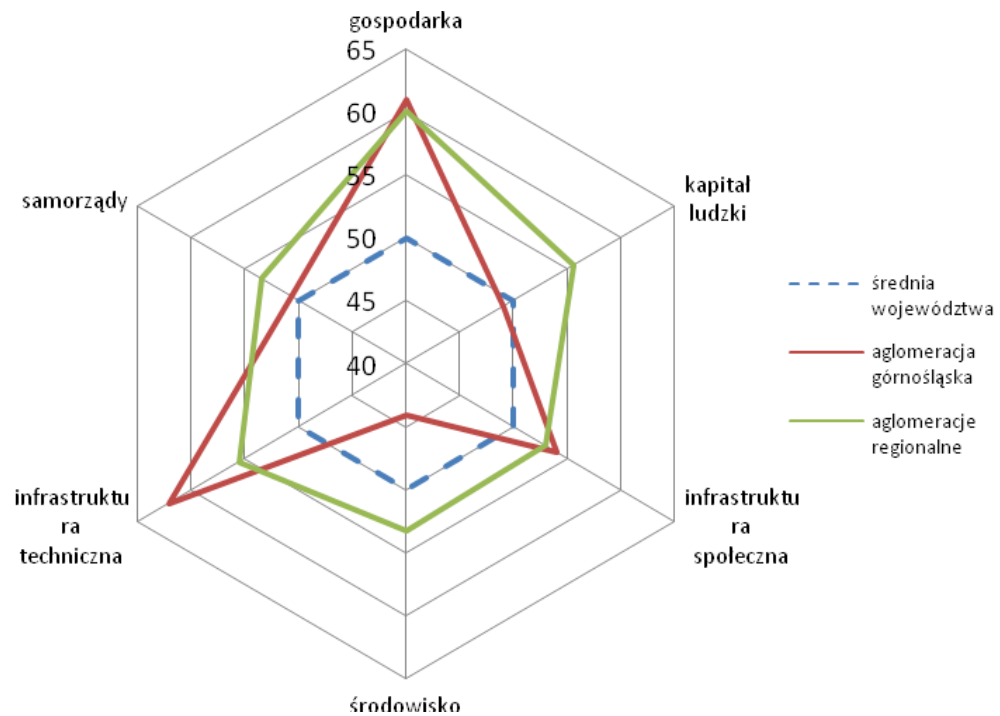
⁷ Takie rozumienie metropolizacji prezentuje M. Smętkowski, 2001, s. 90.

Wykres 2 Aglomeracja na tle województwa 1



Źródło: opracowanie własne na podstawie danych GUS

Wykres 3 Aglomeracja na tle województwa 2



Źródło: opracowanie własne na podstawie danych GUS

Obraz aglomeracji górnośląskiej na tle województwa wydaje się niezgodny z intuicją i tym bardziej może zaskakiwać, gdy spojrzeć, iż 4 na 5 pierwszych (oraz 7 na 10 pierwszych) powiatów rankingu rozwoju to miasta aglomeracji. Prowadzi to do wniosku, iż tak definiowana aglomeracja jest niezwykle zróżnicowana. Potwierdzają to miary rozkładu z których wynika, że wewnętrzne zróżnicowanie rozwoju aglomeracji górnośląskiej jest równe zróżnicowaniu całego województwa i znacznie większe niż zróżnicowanie miast składających się na pozostałe aglomeracje województwa (tabela 2). Skala zróżnicowania poddaje w wątpliwość sens postrzegania aglomeracji górnośląskiej jako jednego organizmu miejskiego, przynajmniej w kontekście programowania interwencji publicznej wspierającej rozwój.

Brak zdolności kreowania funkcji metropolitalnych, jak i konieczność odrębnego podejścia do problemów zdegradowanych miast aglomeracji zostały zauważone na etapie tworzenia Regionalnego Programu Operacyjnego Województwa Śląskiego 2007-2013 (RPO WSL), gdzie w priorytecie VI *Zrównoważony rozwój miast* przewidziano wsparcie skierowane, zarówno na wzrost konkurencyjności aglomeracji i rozwój jej funkcji metropolitalnych, jak i na rewitalizację i wielofunkcyjne wykorzystanie obszarów zdegradowanych.

Tabela 4 Zróżnicowanie poziomu rozwoju

	Województwo	Agglomeracja górnośląska	3 aglomeracje regionalne
Odchylenie standardowe jako % średniej arytmetycznej*	24%	24%	17%
Obszar zmienności jako % średniej arytmetycznej*	115%	99%	52%

* **średnia ważona**

Źródło: opracowanie własne na podstawie danych GUS

Wszystkie trzy wspomniane aglomeracje regionalne jawią się jako swoiste wyspy wysokiego rozwoju otoczone obszarami nisko rozwiniętymi (mapa 1). Sugeruje to brak pozytywnych efektów sąsiedztwa wynikających z rozprzestrzeniania się zjawiska rozwoju. Obserwując prawidłowość, iż bezpośrednio sąsiadujące z aglomeracjami powiaty są gorzej rozwinięte od tych położonych nieco dalej (np. powiat bielski jest gorzej rozwinięty od żywieckiego i cieszyńskiego, częstochowski od lublinieckiego, rybnicki i wodzisławski od raciborskiego), można by zaryzykować stwierdzenie, iż także w odniesieniu do aglomeracji o znaczeniu regionalnym występuje charakterystyczna dla otoczenia metropolii przewaga negatywnych zjawisk wymywania nad rozprzestrzenianiem⁸. W praktyce może się jednak okazać, że większe znaczenie ma efekt statystyczny, wynikający z faktu, iż powiaty położone dalej od aglomeracji mają na swoim obszarze stosunkowo znaczące miasta – stolice: Cieszyn, Racibórz, Lubliniec itd., których pozytywna sytuacja poprawia obraz średniej całego powiatu. Równocześnie naturalne stolice obszarów, które obejmują powiaty jak bielski, częstochowski czy rybnicki stanowią odrębne jednostki, więc nie zawyżają sztucznie wartości dla otaczających je powiatów ziemskich⁹.

⁸ Tendencję tą w odniesieniu do metropolii warszawskiej, poznańskiej i trójmiejskiej opisują Gorzelak, Smętkowski 2005.

⁹ Tej logice przeczyć wydaje się jedynie powiat wodzisławski, który posiada na swoim obszarze stosunkowo duże miasto a mimo to charakteryzuje się niskim rozwojem.

Powiaty ziemskie i grodzkie

Porównanie powiatów ziemskich i grodzkich jest tylko przybliżeniem kwestii zróżnicowań rozwoju obszarów wiejskich i miejskich. Ludność powiatów grodzkich stanowi 58% ludności województwa, podczas gdy ludność wszystkich obszarów miejskich to ponad 78%. Zatem znaczna część powiatów ziemskich to obszary miejskie. Skala tej dysproporcji wynika z przyjętej w Polsce definicji obszarów wiejskich jako terenów położonych poza granicami administracyjnymi miast¹⁰. Przyjęcie odmiennej metodologii, przykładowo opartej o gęstość zaludnienia¹¹ prowadzi do innych wyników. Z uwagi na występowanie specyficznych powiązań gospodarczych, funkcjonalnych i społecznych terenów wiejskich z ośrodkami miejskimi wszystkie wskazane definicje stanowią jedynie umowny kontekst i należy je traktować jako uproszczenie (MRiRW 2007). Gdy przyjąć stosowane w PROW¹² podejście uznające, iż małe miasta posiadają charakterystykę zbliżoną bardziej do wsi niż dużych miast, liczba mieszkańców obszarów miejskich spada poniżej 72%, co czyni porównanie powiatów grodzkich i ziemskich nieco bardziej uprawionym przybliżeniem ujęcia miasto – wieś.

Powiaty grodzkie są znacznie bardziej rozwinięte gospodarczo od powiatów ziemskich (wykres 5). Da się zauważyć również ich wyraźną przewagę w zakresie infrastruktury społecznej i technicznej – w przypadku tej drugiej jest to największa różnica ze wszystkich wymiarów rozwoju. Przewaga powiatów ziemskich zaznacza się jedynie w wymiarze środowiskowym. Co łatwo zaobserwować, obraz powiatów grodzkich na tle powiatów ziemskich jest w zasadzie odwzorowaniem sytuacji aglomeracji górnośląskiej na tle pozostałych powiatów (wykres 2), z tą różnicą, że dystans dzielący powiaty grodzkie od ziemskich jest większy niż ten oddzielający aglomerację od reszty województwa¹³. Wbrew ogólnym tendencjom zatem, w skali województwa bardziej wyrazistym wymiarem zróżnicowań rozwoju pozostaje układ miasto – wieś. Wydaje się to wynikać jednak głównie ze słabości aglomeracji górnośląskiej, która mimo iż ma pełnić rolę centrum wiodącego obszaru metropolitalnego, o znaczeniu europejskim (Zarząd Województwa Śląskiego 2009), to jest niekonkurencyjna nawet wobec krajowych rywali. Aglomeracja nie jest zdolna do pełnienia istotnych funkcji międzynarodowych i nie jest powiązana z konkurencyjną gospodarką globalną (RCSS 2005), a postrzegana jest raczej jako obszar problemowy pod względem ogólnego stanu przestrzennego zagospodarowania (MRR 2008). Choć aglomeracja jest wymieniona wśród *Europejskich Metropolitalnych Obszarów Wzrostu*, to jest to jedynie wynikiem odpowiedniej „masy” (głównie populacji). W pozostałych kryteriach: konkurencyjność, powiązania, wiedza, aglomeracja oceniana jest bardzo nisko i ogólnie klasyfikowana jest jako *Weak MEGA* (ESPON 2004).

Różnica w ogólnym poziomie rozwoju powiatów ziemskich i grodzkich w badanym okresie pozostała praktycznie niezmienną. Relacja w kontekście tempa rozwoju infrastruktury społecznej i technicznej była zaś odwrotna do relacji poziomu rozwoju w tych wymiarach (wykres 6). Równocześnie, mimo nadrabiania zaległości w zakresie infrastruktury, powiaty ziemskie nadal wyraźnie traciły dystans w wymiarze gospodarczym. Warto również zauważyć, iż w badaniu ewaluacyjnym wsparcia infrastruktury społecznej (PAG Uniconsult 2009) wskazano, że obszary wiejskie województwa śląskiego prezentują się znacznie lepiej w

¹⁰ Kryterium wyodrębniania zostało przyjęte na podstawie podziału terytorialnego według rejestru TERYT.

¹¹ Podejście takie stosują m.in. OECD i Eurostat, uznając za obszary wiejskie tereny o gęstości zaludnienia odpowiednio do 150 i do 100 osób/km².

¹² W Programie Rozwoju Obszarów Wiejskich za obszary wiejskie uznaje się również miasta do 20 tys. mieszkańców. Podobne rozwiązanie przyjęto w ramach RPO WSL.

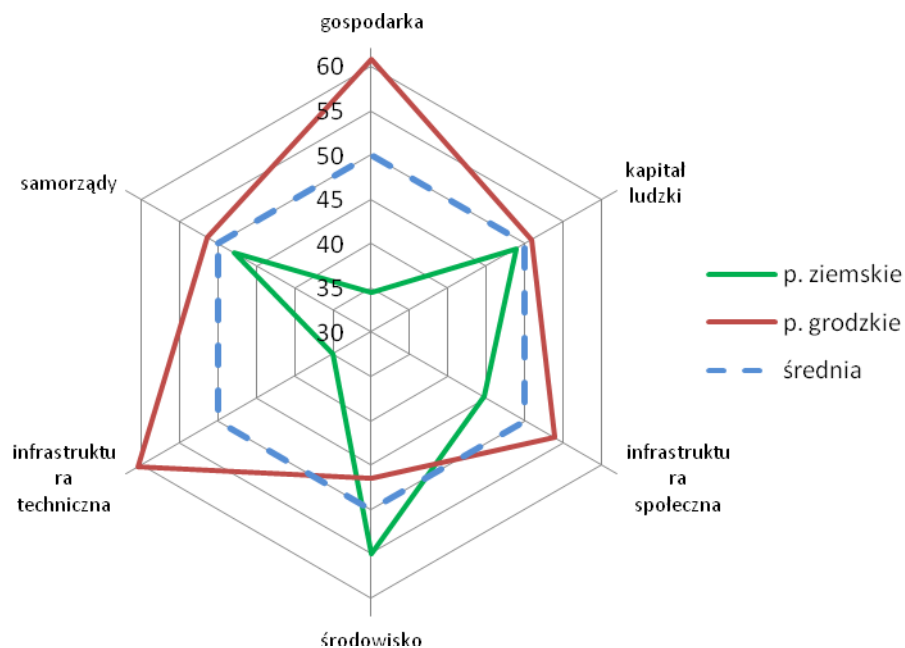
¹³ Różnicę tą odzwierciedla relacja poziomu rozwoju aglomeracji górnośląskiej do pozostałych aglomeracji województwa (wykres 3). Powiaty wchodzące w skład aglomeracji stanowią wszystkie powiaty grodzkie województwa.

zakresie dostępu do infrastruktury społecznej niż obszary miejskie, w odniesieniu do średniej odpowiednio dla wsi i miast w skali kraju.

Tym samym w wątpliwość można poddać zarówno związek wzrostu wyposażenia w infrastrukturę społeczną ze wzrostem gospodarczym, jak i twierdzenie, iż to właśnie obszary wiejskie (małe gminy) województwa śląskiego mają większe potrzeby inwestycyjne w zakresie infrastruktury społecznej (jak i technicznej). Uprawnioną wydaje się teza, że różnorodne funkcje, jakie pełnią obszary miejskie i wiejskie, duże miasta i małe gminy powodują, iż na różnych obszarach konieczny jest odmienny poziom wyposażenia w infrastrukturę. Dlatego też pewien poziom zróżnicowań w poszczególnych wymiarach rozwoju można uznać za „naturalny” i eliminowanie go w drodze interwencji publicznej nie jest uzasadnione. Określenie owego naturalnego poziomu zróżnicowań może być trudniejsze niż np. naturalnej stopy bezrobocia i w związku z tym mogą pojawiać się spore kontrowersje. Jednakże szansa, iż zróżnicowanie rozwoju w województwie śląskim oscyluje wokół tej wartości jest większe niż w przypadku innych województw. Sugerują to m.in. wyniki badania przeprowadzonego przez IBS (2009), z którego wynika, iż powiaty grodzkie województwa śląskiego charakteryzują się najgorszymi statystykami ze wszystkich powiatów grodzkich kraju, podczas gdy w podobnym zestawieniu powiaty ziemskie plasują się na drugim miejscu. Wskazane byłoby zatem zweryfikowanie zasadności założeń leżących u podstaw decyzji o wprowadzeniu indykatywnego podziału wsparcia w ramach RPO WSL dającego preferencje gminom małym w ramach niektórych działań dotyczących rozwoju infrastruktury, w związku z ich rzekomo większymi potrzebami w tym obszarze. Korzystniejsze z punktu widzenia rozwoju gmin małych¹⁴ mogłoby okazać się wprowadzenie preferencji, zapewnienie większej puli środków w ramach działań bliżej związanych z rozwojem gospodarczym (np. bezpośrednie wsparcie przedsiębiorców).

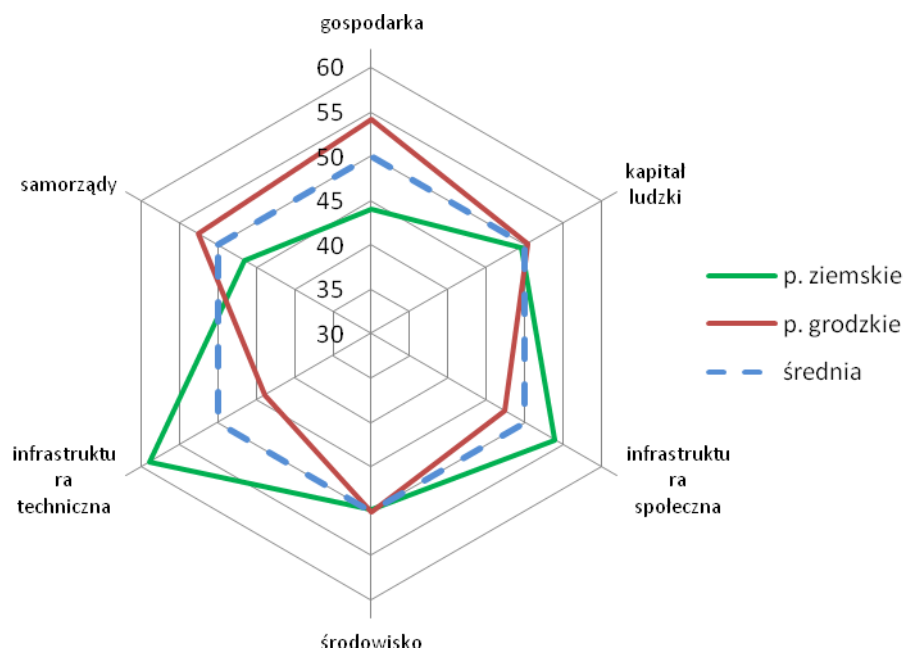
¹⁴ Choć niekoniecznie z punktu widzenia rozwoju całego województwa.

Wykres 5 Poziom rozwoju powiatów grodzkich i ziemskich



Źródło: opracowanie własne na podstawie danych GUS

Wykres 6 Tempo rozwoju powiatów grodzkich i ziemskich



Źródło: opracowanie własne na podstawie danych GUS

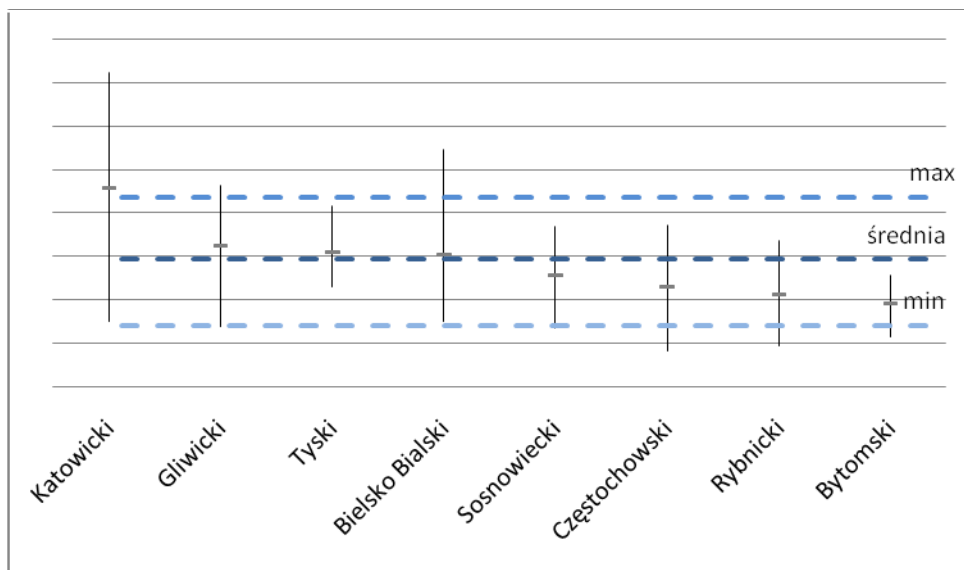
Podregiony

Funkcjonujący od 2008 roku podział województwa na 8 jednostek NTS-3, budzi spore kontrowersje, przede wszystkim ze względu na wspomniany już fakt, iż przy okazji dokonywania zmiany nie wykorzystano możliwości wydzielenia na poziomie NTS-3 aglomeracji górnośląskiej – co znacznie ogranicza podstawy wnioskowania o jej rozwoju na tle województwa i innych aglomeracji w kraju.

Obecny podział pozwala jednak zauważyć, iż analogicznie do dużego zróżnicowania wewnątrz aglomeracji, można zauważyć zróżnicowanie byłego już podregionu centralnego śląskiego. Trzy podregiony o najwyższym poziomie rozwoju: katowicki, gliwicki i tyski, zlokalizowane są w centralnej części województwa (Wykres 4). Jednak ostatnie miejsce w tym zestawieniu zajmuje – również zlokalizowany w centrum – podregion bytomski.

Nie zaskakuje, iż najwyższym poziomem rozwoju (wyższym niż średnia z najlepiej rozwiniętych powiatów we wszystkich podregionach) charakteryzuje się podregion katowicki. Decyduje o tym jednak tylko silna pozycja i duża populacja Katowic¹⁵. Równocześnie podregion ten jest najbardziej zróżnicowany w skali regionu, czego nie można uznać za pozytywne zjawisko. Najmniej zróżnicowanym jest podregion bytomski, niestety jest to zrównoważenie w zakresie niskiego rozwoju. Pozytywnie na tym tle prezentuje się podregion tyski ze stosunkowo wysokim poziomem rozwoju, który jest efektem dobrej sytuacji wszystkich powiatów (tym samym obserwujemy bardzo niewielkie zróżnicowanie i najlepiej rozwinięty powiat wśród ‘najsłabszych’ ze wszystkich podregionów).

Wykres 4 Zróżnicowanie rozwoju podregionów



Źródło: opracowanie własne na podstawie danych GUS

Strategia rozwoju województwa śląskiego z roku 2000 wprowadziła podział województwa na cztery obszary (środkowy, północny, południowy i zachodni), w ramach których organizowane miały być procesy rozwojowe. Podział ten został podtrzymany w trakcie aktualizacji strategii w roku 2005, a tzw. subregiony pokrywały się granicami z podregionami NTS 3 a również z wyodrębnionymi w Planie Zagospodarowania Przestrzennego Województwa Śląskiego obszarami metropolitalnymi zbudowanymi z grup powiatów

¹⁵ Poziomy rozwoju podregionów obliczone są jako średnie z poziomu rozwoju wchodzących w ich skład powiatów, ważone liczbą ludności.

rzekomo powiązanych społecznymi i gospodarczymi (oraz kulturowymi) więzami. Realizując praktycznie zapisy strategii rozwoju województwa odnośnie organizowania procesów rozwojowych, w ramach Regionalnego Programu Operacyjnego utworzono Programy Rozwoju Subregionów służące wsparciu projektów, które zostaną uznane za szczególnie istotne dla rozwoju danego subregionu i wpłyną na poprawę życia mieszkańców na danym terytorium.

Wyniki obrazujące zróżnicowanie subregionu centralnego każą zastanowić się, czy podregiony (w układzie sprzed stycznia 2008) powinny stanowić obszary jednolitej polityki rozwoju województwa. Również po wprowadzeniu podziału województwa na 8 jednostek NTS 3 wydaje się, że podregiony stanowią jedynie sztuczne, statystyczne jednostki. Zróżnicowanie wewnętrzne rozwoju podregionów jest w każdym wymiarze większe niż zróżnicowanie między podregionami (tabela 3), co pozwala poddać w wątpliwość istnienie znaczących więzów społeczno-gospodarczych (choć ich ostatecznie nie wyklucza), uzasadniających kreowanie instrumentów rozwoju w oparciu o podregiony.

Tabela 5 Zróżnicowanie podregionów

Wymiar rozwoju	Gospodarka	Kapitał ludzki	Infrastruktura społeczna	Środowisko	Infrastruktura techniczna	Funkcjonowanie samorządów
Srednie zróżnicowanie wewnętrzne podregionów	33,7%	9,6%	12,1%	30,8%	27,4%	7,2%
Zróżnicowanie między podregionami	17,2%	6,9%	7,5%	22,2%	18,3%	6,4%

* uwzględniono podział na 8 podregionów

Źródło: opracowanie własne na podstawie danych GUS

W obliczu powyższego należy rozważyć, czy w ramach obecnie prowadzonej kolejnej aktualizacji strategii rozwoju województwa śląskiego i następnie programowania wsparcia ze środków UE w perspektywie po roku 2013 nie byłoby zasadne odejście od podziału województwa na cztery obszary realizacji polityki rozwoju i wprowadzenie przestrzennej organizacji interwencji publicznej w oparciu o regiony / obszary funkcjonalne (zamiast administracyjnych). Podejście takie byłoby spójne z założeniami powstającej Krajowej Strategii Rozwoju Regionalnego, która ma promować koncentrację wsparcia na regionach funkcjonalnych, obszarach strategicznej interwencji (MRR 2009), a także koresponduje z *place based approach* postulowanym w raporcie Fabrizio Barci (2009). Już funkcjonującym na obszarze województwa śląskiego przykładem interwencji ograniczonej tematycznie i przestrzennie jest (realizowany w ramach RPO WSL) projekt kluczowy *rozwoju infrastruktury turystycznej subregionu południowego*, który w praktyce stanowi program, portfel powiązanych tematycznie projektów mających na celu wykorzystanie potencjału turystycznego Beskidów. Kolejnym tematem, który wart byłby podjęcia w ramach ściśle ukierunkowanej i ograniczonej przestrzennie interwencji jest rewitalizacja zdegradowanych terenów miejskich. Wsparcie takie jest co prawda obecnie oferowane w ramach – wspomnianego już - VI priorytetu RPO WSL *Zrównoważony rozwój miast*, ale trudno tu mówić o koncentracji i przestrzennym ograniczeniu interwencji, skoro uprawnione do aplikowania są podmioty z obszaru całego województwa. Swoisty obszar problemowy również ograniczony terytorialnie mogłyby stanowić także powiaty na północy województwa, które wyraźnie odstają od średniej rozwoju województwa i dystans ten ciągle się powiększa (mapa 1, mapa 2), co w przypadku braku działania grozi trwałą marginalizacją.

Odstąpienie od programów osadzonych w granicach administracyjnych na rzecz wspierania obszarów funkcjonalnych zrodziłoby problem zarządzania wsparciem. Jednakże jego rozwiązanie nie powinno być trudne i mogłoby zmierzać w kierunku kreowania partnerstw, przez władze regionalne (jak w przypadku obecnych programów rozwoju subregionów), bądź bezpośredniego zarządzania z poziomu regionalnego (nieco kosztem oddolnego podejścia).

Podsumowanie

Przeprowadzona analiza z użyciem syntetycznego wskaźnika, mimo wskazanych na wstępie ograniczeń, pozwoliła sformułować szereg wniosków odnośnie rozwoju województwa śląskiego. Zjawisko rozwoju społeczno-gospodarczego nie występuje równomiernie w przestrzeni regionu. Co oczywiste, rozwój koncentruje się w dużych miastach, ale da się również zauważyć prawidłowość, zgodnie z którą lepiej rozwinięte powiaty (również ziemskie) zlokalizowane są w centrum i na południu województwa. Za obszar problemowy można natomiast uznać powiaty ziemskie podregionu północnego, które charakteryzują się najniższym poziomem rozwoju i brakiem zdolności do odrabiania dystansu dzielącego je od pozostałych powiatów województwa. W badanym okresie nastąpiła dywergencja w zakresie poziomu rozwoju powiatów, ale natężenie tego zjawiska było bardzo nieznaczne.

Aglomeracja górnośląska, mimo iż ma pełnić rolę centrum wiodącego obszaru metropolitalnego o znaczeniu europejskim, wypada zaskakująco słabo w odniesieniu do pozostałych powiatów województwa. Potwierdza to tylko negatywny obraz aglomeracji na tle znaczących miast kraju i Europy, prezentowany w innych źródłach.

Oba powyższe spostrzeżenia mogą stanowić argumenty za zmianą paradygmatu polityki rozwoju województwa i koncentrowania interwencji publicznej na ograniczonych tematycznie i przestrzennie obszarach problemowych, co wpisywałoby się w nurt obecnych przemysłów odnośnie polityki regionalnej na poziomie kraju oraz UE. Można podejrzewać, iż podejście takie będzie bardziej skuteczne, niż organizowanie procesów rozwojowych w oparciu o subregiony czy obszary metropolitalne, dla których podstawą delimitacji są granice podregionów NTS 3. Jak wskazano powyżej zróżnicowania wewnętrzne podregionów (w granicach obowiązujących zarówno przed jak i po styczniu 2008 r.) są większe niż zróżnicowanie całego województwa, co znacznie utrudnia dostosowanie działań rozwojowych do specyficznych potrzeb podregionów i zmniejsza ich skuteczność.

Nie wydaje się natomiast, by przedmiotem działań w zakresie polityki rozwoju województwa powinny być dysproporcje pomiędzy powiatami ziemskimi i grodzkimi. Mimo iż charakterystyka rozwoju obu grup powiatów jest odmienna, to odmienną tą można uznać za „naturalną”, a różnica na korzyść powiatów grodzkich w ogólnym poziomie rozwoju nie jest znaczna.

Bibliografia

1. *Analiza wpływu inwestycji w infrastrukturę społeczną na wzrost gospodarczy województwa śląskiego*, IBS, Warszawa 2009
2. Barca F.: *An agenda for a reformed cohesion policy*, 2009.
3. Ekins P.: *A four-capital model of wealth creation*, W: *Real-life economics: understanding wealth creation*, P. Ekins, M. Max-Neef, Routhledge, London, New-York 1992.
4. *Ekspercki projekt koncepcji przestrzennego zagospodarowania kraju do roku 2033*, Ministerstwo Rozwoju Regionalnego, Warszawa 2008.
5. Gorzelak G., Smętkowski M.: *Metropolia i jej region w gospodarce informacyjnej*. Warszawa 2005.
6. Klasik A., Kuźnik F.: *Planowanie strategiczne rozwoju lokalnego i regionalnego*. W: *Funkcjonowanie samorządu terytorialnego - doświadczenia i perspektywy*. Praca zb. pod red. naukową S. Dolaty, Uniwersytet Opolski, Opole 1998.
7. *Komunikat w sprawie czwartego sprawozdania na temat spójności gospodarczej i społecznej*, Komisja Europejska, Bruksela 2007.
8. *Krajowa Strategia Rozwoju Regionalnego 2010-2020: Regiony, Miasta, Obszary wiejskie - projekt*, Ministerstwo Rozwoju Regionalnego, Warszawa 2009.
9. *Ocena postępów Polski w zakresie spójności z Unią Europejską*, Ministerstwo Rozwoju Regionalnego, Warszawa 2007b.
10. *Ocena wpływu wsparcia z funduszy strukturalnych w zakresie modernizacji i rozbudowy infrastruktury społecznej na realizację celów rozwojowych regionów*, PAG Uniconsult, Warszawa 2009.
11. *Potentials for polycentric development in Europe - project report*, ESPON 1.1.1 2004
12. *Program Rozwoju Obszarów Wiejskich na lata 2007 – 2013*, Ministerstwo Rolnictwa i rozwoju Wsi, Warszawa 2007.
13. *Przeglądy terytorialne OECD: Polska*, OECD, 2008.
14. *Raport o rozwoju i polityce regionalnej*, Ministerstwo Rozwoju Regionalnego, Warszawa 2007a.
15. Smętkowski M.: *Nowe relacje między metropolią i regionem w gospodarce informacyjnej*, Studia Regionalne i Lokalne 4/2001.
16. *Strategia rozwoju województwa śląskiego, Śląskie 2020 – projekt*, Zarząd Województwa Śląskiego, Katowice 2009.
17. *Sukces rozwojowy polskich województw*, pod red. T. Kalinowskiego, IBnGR, Gdańsk 2006.
18. *The Future of Sustainability: Re-thinking Environment and Development in the Twenty-first Century*, International Union for Conservation of Nature, Zurich 2006.
19. Wojnicka E., Tarkowski M., Klimczak P.: *Przestrzenne i regionalne zróżnicowania ośrodków wzrostu. Polaryzacja a wyrównywanie szans rozwojowych. Przestanki dla kształtowania polityki regionalnej państwa*, Gdynia-Rzeszów 2005.
20. *Zaktualizowana koncepcja przestrzennego zagospodarowania kraju*, Rządowe Centrum Studiów Strategicznych, Warszawa 2005.