

**Beata Zięba-Kołodziej**

## **BURSA SZKOLNA W PERCEPCJI WYCHOWANKÓW**

### **Wstęp**

Niniejszy artykuł dotyczy problematyki wychowania internatowego. Przedstawiono w nim opinie wychowanków na temat bursy szkolnej, w której zamieszkiwali. Opinie te najogólniej ujmując, obejmują takie aspekty życia placówki jak: klimat społeczny, ocena wzajemnych relacji pomiędzy wychowankami i wychowawcami oraz w relacji wychowanek – wychowanek, a także pozytywne i negatywne aspekty życia zbiorowego. W artykule podjęte zatem zostały zagadnienia, odnoszące się do organizacji (jest nią bursa) w płaszczyźnie podmiotu.

### **Bursa szkolna jako placówka opiekuńczo-wychowawcza**

Bursy szkolne, podobnie jak internaty, są placówkami przeznaczonymi dla uczniów pobierających naukę poza miejscem swojego zamieszkania. Obie instytucje spełniają te same funkcje, realizują te same cele i zadania, ale różni je system organizacyjny. Głównym zadaniem internatów i burs szkolnych jest zapewnienie wychowankom miejsca zamieszkania o odpowiednim standardzie, wyżywienia oraz realizacja zadań opiekuńczych i edukacyjnych (szeroko ujmowa-

nych), a wśród nich: umożliwienie uczniom pobierania nauki i pomoc w nauce, wyrównywanie braków edukacyjnych, zapewnienie warunków odpoczynku, rozwijanie zainteresowań i uzdolnień, stwarzanie sytuacji pobudzających aktywność wychowanków – rozwijanie samorządności dzieci i młodzieży, nawiązywanie relacji koleżeńskich i przyjacielskich, wspólne wykonywanie zadań służących integracji mieszkańców; rozwijanie aspiracji edukacyjnych i życiowych, motywowanie do nauki i podejmowania działań społecznie użytecznych, pomoc w rozwiązywaniu trudności życiowych, podejmowanie działań mających na celu korygowanie niewłaściwych zachowań i prowadzenie działalności z zakresu profilaktyki społecznej. Internaty i bursy to instytucje określane mianem placówek opiekuńczo-wychowawczych.

Na realizację powyższych zadań istotny wpływ wywiera klimat społeczny placówki. Zachodzące w niej zdarzenia, sytuacje wychowawcze oraz jakość relacji interpersonalnych wszystkich podmiotów instytucji, kształtują właściwą bądź niesprzyjającą wychowaniu atmosferę. Klimat społeczny wpływa więc na istniejące w placówce warunki organizacyjne i ogólnoludzkie. Jest on jednym z czynników warunkujących jakość funkcjonowania internatu i bursy, w tym efektywność procesu opiekuńczo-wychowawczego. Diagnoza klimatu społecznego „jest – z pedagogicznego punktu widzenia – niezbędnym wyznacznikiem racjonalnego organizowania i ewentualnego korygowania środowiska wychowawczego instytucji opiekuńczo-wychowawczych.”<sup>1</sup>

### **Klimat społeczny instytucji**

Klimat społeczny instytucji nie jest zjawiskiem łatwym do zdiagnozowania. W analizie wymiarów klimatu społecznego placówki wymienić można 3 grupy składników. Są to:

1. stosunki interpersonalne w obrębie instytucji, na przykład: zaangażowanie emocjonalne, przyjaźń, wzajemna pomoc,
2. nastawienie kadry pedagogicznej na zaspakajanie potrzeb i aspiracji podopiecznych, na przykład: samodzielność i autonomia wychowanków, swoboda myślenia oraz działania,

<sup>1</sup> L. Pytka, *Pedagogika resocjalizacyjna. Wybrane zagadnienia teoretyczne, diagnostyczne i metodyczne*, Warszawa 2001, s. 176.

3. porządek organizacyjny, obejmujący strukturalne i funkcjonalne aspekty działalności instytucji, na przykład: sposoby komunikowania się, jawność organizacyjna oraz rodzaj kontroli i stosowane w placówce sankcje.<sup>2</sup>

W literaturze przedmiotu określenie „klimat społeczny” stosowany jest zamiennie z terminem „atmosfera wychowawcza.” Należy zaznaczyć, iż opinie dotyczące zjawiska nie są jednoznaczne. Badacze klimatu społecznego – R. Moos i A. Halpin uważają, że jest on swego rodzaju „osobowością instytucji”, analogicznie do osobowości człowieka. Twierdzą oni, że każda instytucja w ciągu swego rozwoju wytwarza własną i niepowtarzalną „osobowość organizacyjną.” Na tę osobowość składają się różnorodne zachowania uczestników.<sup>3</sup>

Znacznie dokładniejszą definicję opisywanego zjawiska podaje L. Pytka. Za klimat społeczny instytucjonalnego środowiska wychowawczego uważa on „zbiór subiektywnie postrzeganych przez wychowanków i wychowawców charakterystycznych cech, sytuacji, zdarzeń, będących względnie trwałymi skutkami jego funkcjonowania w ramach przyjętego systemu organizacyjnego i pedagogicznego, kształtujący motywacje i zachowania jednostek i grup społecznych tej instytucji. Członkowie danej instytucji wierzą, że on istnieje, jednak rzeczywistość może być całkiem inna. Innymi słowy – jest subiektywnym obrazem zjawisk zachodzących w środowisku wychowawczym instytucji (opiekuńczej, wychowawczej, poprawczej) w ujęciu jej pensjonariuszy (wychowanków – przyp. wł.) i kadry.”<sup>4</sup> Na klimat społeczny placówki bezpośrednio wpływa zachowanie wychowawców i wychowanków oraz formalna struktura instytucji. Pośrednio natomiast – aksjologia pedagogiczna i metody oddziaływań pedagogicznych. Kształtowanie prawidłowej atmosfery wychowawczej powinno być jednym z zasadniczych celów działalności organizacyjnej, pedagogicznej i socjotechnicznej placówek opiekuńczo-wychowawczych, w tym – burs szkolnych. Dlatego też w pełni uzasadniona wydaje się potrzeba diagnozy, obecnego w bursach szkolnych klimatu społecznego, która to stanowi punkt wyjścia dla podejmowania wszelkich działań ulepszających bądź naprawiających istniejący stan rzeczy.

---

<sup>2</sup> Tamże.

<sup>3</sup> Tamże, s. 175.

<sup>4</sup> Tamże, s. 175.

## Organizacja teren badań

Badania empiryczne przeprowadzono w kwietniu 2007 roku w jednej z burs szkolnych województwa świętokrzyskiego. Bursa szkolna znajduje się w centrum miasta. Baza lokalowa placówki to świetnie wyposażone pokoje 3 i 5-osobowe, nowe, estetyczne łazienki, sale cichej nauki, sale sportowe (siłownia, fitness), przestronna stołówka, sala informatyczna z dostępem do Internetu oraz świetlica ze sceną. Bursa oferuje doskonałe warunki zakwaterowania, smaczną kuchnię oraz umożliwia naukę, rozwijanie zainteresowań i uzdolnień, uczestnictwo w kulturze, a także w zajęciach turystycznych, sportowych i rekreacyjnych. Do dyspozycji młodzieży jest sprzęt audio-video (aparatura nagłaśniająca, kino domowe), sprzęt fotograficzny i kamera. Wychowankowie mogą korzystać z zasobów, funkcjonującej na terenie bursy, biblioteki. Swoją wiedzę oraz praktyczne umiejętności wychowankowie mogą rozwijać w istniejących kołach zainteresowań: teatralno-poetyckim, fotograficznym, w kole wolontariatu oraz harcerstwie. Placówka oferuje 180 miejsc noclegowych. W badaniach udział wzięło 72 wychowanków oraz 8 wychowawców placówki.

## Cel badań, problemy badawcze oraz metody badań

Celem badań było rozpoznanie opinii wychowanków na temat placówki, w której przebywali podczas pobierania nauki szkolnej. Główny problem badawczy sformułowany został następująco: *Jak wychowankowie postrzegają swoją bursę?* Interesowało mnie również: *Jaki jest klimat społeczny w placówce?* oraz *Jakie pozytywne i negatywne aspekty życia zbiorowego dominują w badanej bursie?* Pytania te stanowiły szczegółowe problemy badawcze.

W badaniach zastosowano metodę sondażu diagnostycznego, zrealizowaną przy wykorzystaniu ankiety „*Mój internat*” Andrzeja Węglińskiego<sup>5</sup> oraz skali pomiaru „*Klimatu społecznego instytucji*” Rudolfa Moos’a w adaptacji i przekładzie Lesława Pytki.<sup>6</sup> Analizę statystyczną wyników ograniczono do podania średnich arytmetycznych oraz ustalenia hierarchii rang.

Uzyskane na postawione pytania badawcze odpowiedzi, pozwoliły poznać opinie młodzieży na temat bursy szkolnej, w której aktualnie przebywali. Wyniki przeprowadzonych badań nie stanowią jednak podstawy do rozstrzygnięć zwią-

<sup>5</sup> A. Węgliński, *Mikrosystemy wychowawcze w resocjalizacji nieletnich. Analiza pedagogiczna*, Lublin 2004.

<sup>6</sup> L. Pytka, dz. cyt.; A. Węgliński, dz. cyt.

zanych z poszukiwaniem ostatecznych rozwiązań w sprawach, które wybiegają poza zwykły rejestr opinii. Nie dają również gotowej „recepty” na udoskonalenie systemu opiekuńczo-wychowawczego w objętej badaniem placówce. Wskazują jedynie na istniejące problemy.

### **Klimat społeczny bursy w świetle wyników**

*Skala Klimatu Społecznego instytucji (SKS)* Rudolfa H. Moos’a to skala szacunkowa, składająca się z 90 pozycji, stanowiących sformułowania odnoszące się do różnorodnych aspektów życia w placówce. Kwestionariusz skali pomiaru składa się z dziewięciu kategorii (podskali) mierzących nasilenie cech, składających się na klimat społeczny placówki. Pierwsze trzy podskalne odnoszą się do oceny stosunków interpersonalnych w placówce. Trzy następne dotyczą możliwości rozwoju osobistego. Ostatnie kategorie służą do oceny systemu organizacyjnego placówki. Wyróżnione podskale to:

1. „zaangażowanie” – mierzące stopień zaangażowania wychowanków i wychowawców w codzienne życie w placówce;
2. „podtrzymywanie emocjonalne” – określające poziom wsparcia emocjonalnego w stosunku do wychowanków oraz nasilenie i rodzaj zachęt stosowanych przez pedagogów;
3. „ekspresja” – pozwalająca określić zakres swobody wychowanków w wyrażaniu uczuć, w tym również wrogość w stosunkach interpersonalnych;
4. „autonomia” – określająca stopień samodzielności wychowanków w postępowaniu;
5. „orientacja praktyczna” – służąca ocenie działalności placówek pod kątem rozwiązywania praktycznych problemów wychowanków, takich jak nauka szkolna oraz samodzielne życie w społeczeństwie,
6. „orientacja na problemy osobiste” – mierząca umiejętności wychowanków w zakresie pokonywania wewnętrznych trudności motywacyjnych i emocjonalnych, oraz samoświadomości własnego „ja;”
7. „porządek i organizacja” – pozwalające oszacować zdyscyplinowanie wychowanków, ich gotowość do przestrzegania ładu i porządku oraz zachowywania się według określonych wymagań społecznych,
8. „jasność celów, zadań i regulaminów” – dostarcza informacji na temat stopnia znajomości i zrozumienia przez wychowanków oraz wychowawców wymagań formalnych stawianych przez placówkę;

9. „kontrola wychowawcza” – pozwalająca określić poziom gotowości wychowawców do wypełniania zadań kontrolno – opiekuńczych w realizacji funkcji opiekuńczo – wychowawczej placówki.

Każda z wymienionych powyżej podskal składa się z dziesięciu twierdzeń. Badani mieli za zadanie ustosunkować się do treści zawartej w twierdzeniach, wybierając odpowiedź „prawda” (tak) lub „fałsz” (nie). Za odpowiedź zgodną z kluczem badany otrzymywał 1 punkt, za niezgodną – 0 punktów. Odpowiedzi wychowanków zostały zliczone, a uzyskane punkty przeliczone na wartość średnią dla grupy wychowanków i osobno dla grupy wychowawców. W *Skali klimatu społecznego* zakłada się, że im wyższa wartość średniej arytmetycznej dla danej skali, tym bardziej klimat placówki odpowiada nazwie skali oraz, że im wyższe są punktacje uzyskane w pierwszych sześciu podskalach oraz im niższe w trzech ostatnich, tym bardziej klimat wychowawczy jest pozytywny. Zakłada się również, że im większe rozbieżności pomiędzy średnimi wartościami uzyskanymi przez wychowawców i wychowanków, tym bardziej klimat społeczny jest niesprzyjający. Średnie wyniki uzyskane przez wychowanków i wychowawców zostały porównane.

Tabela 1 prezentuje uzyskane wyniki. Analiza danych wskazuje na dużą rozbieżność w postrzeganiu bursy przez wychowanków i wychowawców. W grupie podopiecznych najwyższe wartości średnie uzyskały kategorie: „kontrola wychowawcza” (6,0), „swoboda ekspresji” (4,8) „porządek i organizacja” (4,7) oraz „jasność celów” (4,7). Oznacza to, że dominującym składnikiem klimatu społecznego bursy są zachowania służące utrzymaniu ładu i porządku w placówce. Od młodzieży wymaga się przestrzegania regulaminu oraz respektowania godzin poszczególnych jednostek organizacyjnych. Wysoka wartość średnia „swobody ekspresji” pozwala sądzić, że wychowankowie mogą swobodnie wyrażać swoje poglądy dotyczące życia w placówce oraz uczucia, także uczucie wrogości.

**Tabela 1. Tabela 1 Klimat społeczny badanej placówki**

Lp.	Podskale	Wychowankowie N=71		Wychowawcy N=8	
		X	R	X	R
1.	Zaangażowanie	3,7	9	7,0	5
2.	Podtrzymywanie	4,0	7	7,7	2
3.	Swoboda ekspresji	4,8	2	5,4	8
4.	Autonomia	4,5	5	6,9	6
5.	Orientacja praktyczna	4,3	6	5,7	7
6.	Orientacja na problemy	3,8	8	7,4	4

Lp.	Podskale	Wychowankowie N=71		Wychowawcy N=8	
		X	R	X	R
7.	Porządek i organizacja	4,7	3,5	9,2	1
8.	Jasność celów	4,7	3,5	7,5	3
9.	Kontrola wychowawcza	6,0	1	4,1	9

**Źródło:** Skala klimatu społecznego placówki.

W środku hierarchii układu skal z wartością od 4,5 do 4,0 znalazły się kategorie: „autonomia,” „orientacja praktyczna” i „podtrzymywanie emocjonalne.” Zgodnie z treścią twierdzeń wychowankowie bursy mogą podejmować samodzielne decyzje, a kadra wychowawcza pomaga podopiecznym w rozwiązywaniu problemów związanych z nauką szkolną oraz trudnościami dnia codziennego. Wychowawcy interesują się sprawami podopiecznych, chętnie doradzają, nie obawiają się podejmowania trudnych tematów rozmów, a także są zorientowani na pomoc wychowankom w zaspakajaniu ich potrzeb. Jednakże dane wskazują również, że nie wszyscy wychowankowie w równym stopniu doświadczają zainteresowania ze strony przełożonych oraz innych pozytywnych składników klimatu. Sytuacja ta może wskazywać na zróżnicowaną stratyfikację społeczną wychowanków w grupie i nieformalne podziały. Istniejące uwarunkowania wpływają na jasność celów, zadań i oczekiwań w grupie. Wychowankowie znają repertuar kar, jakie mogą otrzymać za nieprzestrzeganie dyscypliny i niewłaściwe zachowania.

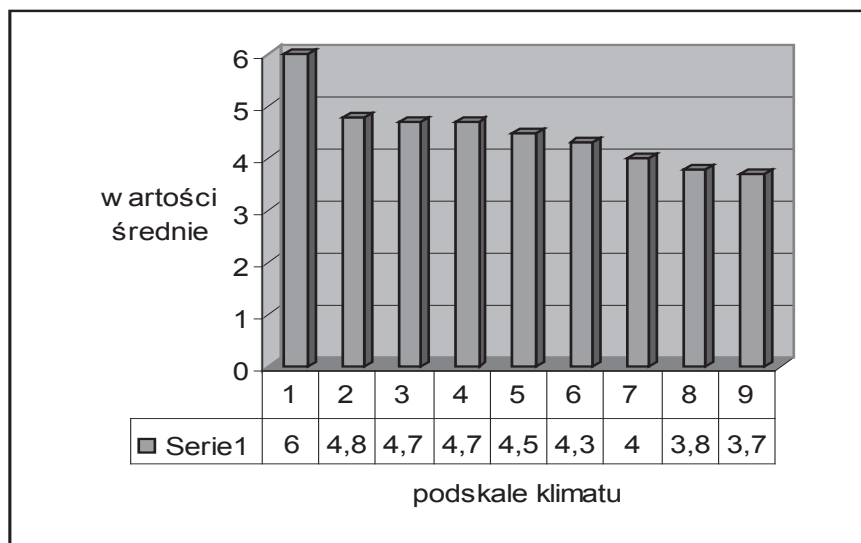
**Tabela 2. Podskale klimatu społecznego według założeń i uzyskanych wyników**

Lp.	Podskale	Podskale według wartości	
		Wychowankowie	Wychowawcy
1.	Zaangażowanie	Kontrola wychowawcza	Porządek i organizacja
2.	Podtrzymywanie	Swoboda ekspresji	Podtrzymywanie
3.	Swoboda ekspresji	Porządek i organizacja	Jasność celów
4.	Autonomia	Jasność celów	Orientacja na problemy
5.	Orientacja praktyczna	Autonomia	Zaangażowanie
6.	Orientacja na problemy	Orientacja praktyczna	Autonomia
7.	Porządek i organizacja	Podtrzymywanie	Orientacja praktyczna
8.	Jasność celów	Orientacja na problemy	Swoboda Ekspresji
9.	Kontrola wychowawcza	Zaangażowanie	Kontrola wychowawcza

**Źródło:** Skala klimatu społecznego placówki.

Najniższe wartości otrzymały te kategorie, które decydują w dużej mierze o prawidłowym klimacie placówki. Wśród nich są: „podtrzymywanie emocjonalne” (4,0), „orientacja na problemy wychowanka” (3,8) oraz „zaangażowanie” (3,7). Ostatnia pozycja w hierarchii wskazuje na bierność wychowanków w podejmowaniu działań na rzecz bursy. Wychowankowie nie identyfikują się ze swoją grupą, nie podejmują działań społecznych na rzecz uatrakcyjnienia pobytu w placówce, wykazują zainteresowanie problemami tylko najbliższych kolegów i koleżanek. Nie wszyscy wychowankowie doświadczają emocjonalnego wsparcia ze strony wychowawców. Być może go nie potrzebują, ponieważ o swoich problemach nie informują pedagogów, a pomoc otrzymują od rówieśników. Ale sytuacja taka może wynikać również z napiętych relacji pomiędzy wychowankiem a wychowawcą, czy też braku zaufania. Wychowawcy też nie zawsze chętnie zajmują się trudnościami zgłaszanymi przez podopiecznych. Wartości średnie uzyskane w tych podskalach wskazują, podobnie jak w wartościach środkowych, na nierównomierną stratyfikację wychowanków w grupie.

Wykres 3. Klimat społeczny bursy w ocenie wychowanków placówki



Z kategorii zaburzających atmosferę wychowawczą w placówce, wysokie miejsce uzyskały dwie z trzech podskali. Interesującym zjawiskiem jest to, że wychowawcy placówek nie dostrzegają w swoim zachowaniu nadmiaru kontroli. Być może kontrolę traktują jako zdarzenie normalne i nieuciążliwe, w przeciwieństwie do opinii młodzieży.

Ujawnione pomiędzy badanymi grupami różnice, wskazują na obecność niekorzystnych składników klimatu społecznego w bursie szkolnej. W placówce dominują cechy związane z kontrolą i dyscypliną. Natomiast średnie wartości,



jakie uzyskały poszczególne kategorie pozwalają sądzić, iż klimat badanej placówki ma charakter kontrolno-opiekuńczy.

Podczas prowadzonych badań, poproszono wychowanków o dokonanie charakterystyki swojej placówki. Ankieta „Mój internat” umożliwiła badanym wybór cech, które najbardziej odpowiadały ich odczuciom związanym z pobyt w bursie. Zawierała ona zarówno pozytywne, jak i negatywne określenia. Lista liczyła 21 określeń. W kategorii „inne” wychowankowie mogli wpisać swoje opinie. Zakreślali oni te cechy, które w największym stopniu charakteryzowały bursę szkolną. Opinie badanych prezentuje tabela 3.

**Tabela 3. Opinie wychowanków na temat bursy**

Lp.	Cechy	Wychowankowie	
		N = 72	%
1.	Radość	27	37,5
2.	Niechęć	34	47,2
3.	Dobrzy koledzy	44	61,1
4.	Niesprawiedliwe oceny	34	47,2
5.	Rygor	41	57,0
6.	Oschłość	17	24,0
7.	Wymuszanie posłuszeństwa	36	50,0
8.	Trudne sytuacje	18	25,0
9.	Szkoła życia	22	30,5
10.	Zagrożenie	19	26,3
11.	Pomoc	8	11,1
12.	Zadowolenie	7	9,7
13.	Wyrozumiałość	8	11,1
14.	Brak uznania	10	13,9
15.	Nuda	58	80,5
16.	Brutalność	15	20,8
17.	Możliwość nauki	10	13,9
18.	Hałas	55	76,4
19.	Nieporozumienia i kłótnie	29	40,3
20.	Brak poczucia bezpieczeństwa	15	20,8
21.	Nadrobienie zaległości	8	11,1
22.	Inne	-	-

**Źródło:** Ankieta „Mój internat”.

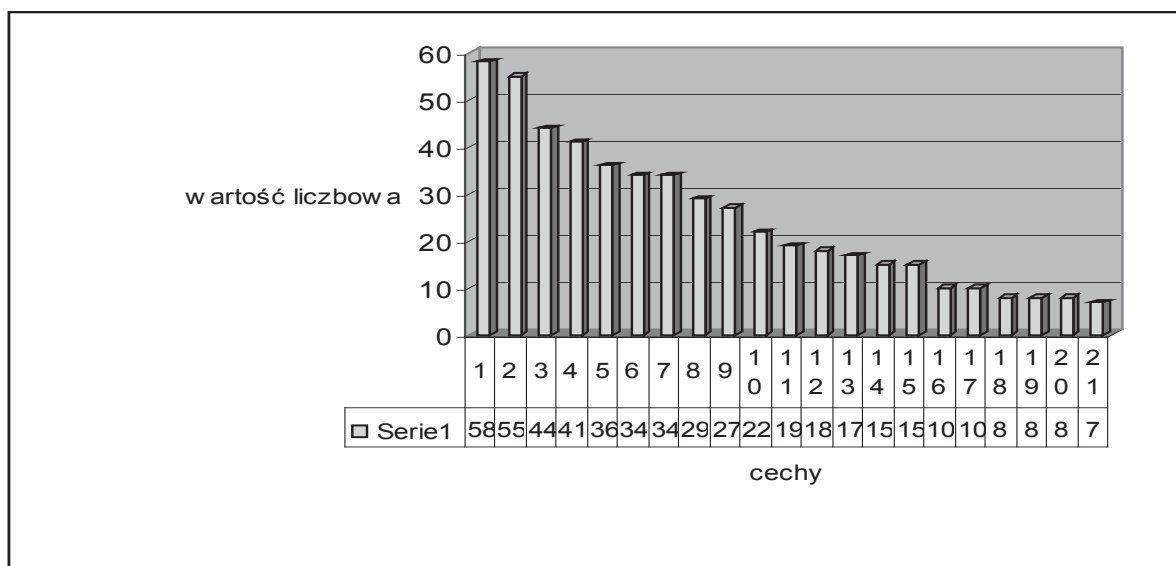
Powyżej 50 % głosów zdobyły takie cechy jak: dobrzy koledzy, rygor, wymuszanie posłuszeństwa, nuda, hałas. Uzyskane dane dowodzą, że w badanej bursie występują negatywne zjawiska. Wśród nich największą wartość liczbową uzyskała „nuda” – 58 głosów. Na hałas w placówce wskazywało 55 osób, co stanowi ponad 76% odpowiedzi. Występowanie czynników powiązanych z dyscypliną i kontrolą zewnętrzną zasygnalizowało 57% badanych w przypadku rygoru i 50% osób odnośnie cechy – wymuszanie posłuszeństwa.

Badani wychowankowie podkreślają w wyrażanych opiniach znaczenie więzi koleżeńskich. W placówce spotykają się z wieloma kolegami i koleżankami, z którymi łączy ich sympatia, a relacje cechują pozytywne emocje. Na „dobrych kolegów” w bursie wskazuje 61% badanych. Zadowolenie z pobytu w placówce wyraża niecałe 10% wychowanków. Uczucie radości towarzyszące obecności w placówce wykazuje 37,5% podopiecznych. Z pomocą i wyrozumiałością wychowawców spotkało się w badanym środowisku wychowawczym około 11% ankietowanych.

Niechęć do placówki czuje prawie co drugi badany. 47, 2 % wychowanków podkreśla, że są niesprawiedliwie oceniani przez wychowawców. Prawie co piąty mieszkaniec placówki doświadczył na jej terenie brutalności (15 osób). Tyle samo wychowanków sygnalizuje brak poczucia bezpieczeństwa. Dane te mogą wskazywać, że w bursie są osoby, które przeżywają negatywne emocje związane z przemocą rówieśniczą, są poniżane, nie czują się bezpiecznie. Nieco więcej osób informuje, że czują się zagrożeni (ok. 26%). Negatywnymi cechami występującymi w codziennym życiu badanej placówki są także: oschłość, trudne sytuacje, brak uznania. W placówce zdarzają się także nieporozumienia i kłótnie, na które wskazuje ponad 40% uczestników badań. Są to zjawiska zdarzające się często w miejscach zbiorowego zamieszkania. Wynikają one z braku porozumienia, różnorodności osobniczej, odmiennych oczekiwań oraz braku umiejętności współdziałania ze sobą.

O tym, że bursa szkolna jest miejscem, które umożliwia naukę informuje 10% wychowanków, a 11% wskazuje, że w placówce można nadrobić szkolne zaległości. To niewiele zważywszy na fakt, że bursy, podobnie jak internaty, to placówki, których główną funkcją społeczną jest zaspakajanie istniejących w społeczeństwie potrzeb w zakresie kształcenia. Być może czynnikiem utrudniającym naukę jest w badanej bursie wskazywany przez wychowanków hałas.

**Wykres 4. Opinie wychowanków o placówce według uzyskanych wartości liczbowych cechy**



Przedstawione opinie wychowanków wskazują na występowanie w badanej placówce składników charakteryzujących kontrolno-opiekuńczy typ klimatu społecznego. Niepokojące jest zjawisko kumulowania kategorii negatywnych, one bowiem uzyskały największą liczbę wskazań.

## Zakończenie i wnioski

Analiza materiału badawczego pozwala wysunąć następujące wnioski:

1. Wychowankowie wykazują niski stopień zaangażowania w codzienne zadania i życie w bursie, co sprawia, że życie w placówce bywa nudne. Z drugiej jednak strony – oferowane przez wychowawców sposoby spędzania czasu wolnego mogą być nieatrakcyjne dla mieszkańców placówki.
2. Nie wszyscy wychowankowie otrzymują wsparcie emocjonalne ze strony wychowawców, co może budzić poczucie niesprawiedliwego traktowania i faworyzowania niektórych wychowanków.
3. Wychowankowie placówki mogą wyrażać otwarcie swoje uczucia, także uczucie wrogości, co dobrze świadczy o swobodzie, ale może powodować również napięcia, nieporozumienia i kłótnie.
4. Autonomia wychowanków bywa ograniczana, co może owocować niską aktywnością samorządową w placówce.

5. Istotna dla wychowanków bursy jest możliwość obcowania z rówieśnikami. Placówka umożliwia nawiązywanie więzi koleżeńskich, ale zaniedbuje u uczniów rozwijanie umiejętności pokonywania, zarówno trudności emocjonalnych i motywacyjnych, jak i tych zwykłych, codziennych.
6. Wyniki badań wskazują na niekorzystne tendencje w organizowaniu środowiska wychowawczego bursy. Największy nacisk kładzie się na kontrolę zewnętrzną zachowania wychowanków, ład i przestrzeganie regulaminu. Można zatem panujący w bursie klimat społeczny określić mianem kontroлно-opiekuńczego.

Jak wcześniej zasygnalizowano, przeprowadzone badania służyły zdiagnozowaniu klimatu społecznego bursy szkolnej. Uzyskane wyniki stanowią wyjście dla dalszych poszukiwań badawczych, służących zgłębieniu zarysowanych problemów wychowawczych, a w dalszej kolejności – opracowaniu programu naprawczego. Oczywiście nie ze wszystkich zachowań należy rezygnować. Pożądana w placówkach opiekuńczo-wychowawczych jest dyscyplina, ale nie rygor, aktywność młodzieży, ale nie nuda. Istotne dla kształtowania prawidłowej atmosfery wychowawczej są prawidłowe relacje pomiędzy wszystkimi uczestnikami codziennych zdarzeń w placówce. Dobrym zjawiskiem jest możliwość nawiązywania w bursie zadowalających relacji i głębszych więzi między rówieśnikami. Niepokojącym natomiast zjawiskiem jest zróżnicowana stratyfikacja społeczna wychowanków, która może budzić poczucie niesprawiedliwości oraz złe samopoczucie i niechęć do tego miejsca.

## **Bibliografia**

1. Pilch T., Bauman T., Zasady badań pedagogicznych. Strategie ilościowe i jakościowe, Warszawa 2001.
2. Pytka L., Pedagogika resocjalizacyjna. Wybrane zagadnienia teoretyczne, diagnostyczne i metodyczne, Warszawa 2001.
3. Węgliński A., Mikrosystemy wychowawcze w resocjalizacji nieletnich. Analiza pedagogiczna, Lublin 2004.