

MAREK ZIELIŃSKI

Instytut Ekonomiki Rolnictwa  
i Gospodarki Żywnościowej – PIB  
Warszawa

## CHARAKTERYSTYKA GOSPODARSTW ROLNIKÓW INDYWIDUALNYCH UBEZPIECZONYCH W KRUS<sup>1</sup>

### Wstęp

Składki ubezpieczenia społecznego opłaca w Kasie Rolniczego Ubezpieczenia Społecznego (KRUS) około 1150 tys. rolników indywidualnych, w tym poważną grupę (około 110 tys.) stanowią posiadacze działek rolnych o powierzchni nie przekraczającej 1 ha użytków rolnych, którzy ubezpieczają siebie lub bliskie sobie osoby na tzw. wniosek [4]. Zatem w Polsce istnieje około 1040 tys. gospodarstw o powierzchni przekraczającej 1 ha, które są prowadzone przez osoby fizyczne ubezpieczające siebie i/lub najbliższe sobie osoby w KRUS. Oznacza to zarazem, że około 710 tys. rolników indywidualnych dysponujących gospodarstwami o powierzchni powyżej 1 ha użytków rolnych nie ubezpiecza w KRUS ani siebie, ani członków swych rodzin. Czym różnią się te dwie grupy gospodarstw rolnych?

Dotychczas brakowało odpowiedzi na powyższe pytanie. W opracowaniach<sup>2</sup> przyjmowano, że nie ma różnicy między gospodarstwami osób fizycznych, opłacających składki ubezpieczenia społecznego w KRUS (rozliczających się z KRUS) i tymi, którzy takich składek nie opłacają (nie rozliczają się z KRUS), ponieważ są ubezpieczeni w innej instytucji. Przyczyna była prozaiczna: brakowało danych empirycznych, które pozwoliłyby odpowiedzieć na powyższe pytanie.

Zaistniała jednak nowa okoliczność, która pozwala ocenić różnice między dwiema wyżej wymienionymi grupami gospodarstw, związana z danymi empirycznymi zgromadzonymi w 2004 roku w ramach Polskiego FADN<sup>3</sup>. W artykule przedstawiono analizę, która na podstawie owych danych wskazuje różnice między tymi grupami gospodarstw.

---

<sup>1</sup> Opracowanie wykonane w ramach planu wieloletniego „Ekonomiczne i społeczne uwarunkowania rozwoju polskiej gospodarki żywnościowej po wstąpieniu Polski do Unii Europejskiej”, realizowanego w IERiGŻ-PIB; zadanie nr 4013 pt. „Sytuacja ekonomiczna i aktywność gospodarcza różnych grup polskich gospodarstw rolnych”.

<sup>2</sup> Patrz m.in. opracowanie zbiorowe pt. „Analiza dochodów rolników. Raport końcowy”, wykonane w IERiGŻ-PIB na zamówienie Ministerstwa Polityki Społecznej, IERiGŻ-PIB, Warszawa, 25.05.2005 r.

<sup>3</sup> Polski FADN = sieć gospodarstw rolnych w Polsce, które prowadzą rachunkowość na potrzeby Komisji Europejskiej.

## Opis metody porównań

Na podstawie zbioru Polskiego FADN, obejmującego 11898 gospodarstw prowadzących rachunkowość, porównano populacje gospodarstw rozliczających i nie rozliczających się z KRUS. Analizie poddano:

- strukturę obu tych grup według typów produkcji i wielkości ekonomicznej;
- zasoby czynników i organizację produkcji, nakłady pracy oraz uzyskane wyniki ekonomiczne w obu całych wydzielonych grupach;
- zasoby czynników i organizację produkcji, nakłady pracy oraz uzyskane wyniki w grupach gospodarstw różniących się nie tylko relacją z KRUS, ale także typami produkcji i wielkością ekonomiczną gospodarstw.

Dla celów analitycznych wykorzystano podział gospodarstw obowiązujący w krajach UE, który polega na wyodrębnianiu typów rolniczych i na określeniu ich ekonomicznej wielkości. Użyto w tym celu pojęć nadwyżki bezpośredniej i standardowej nadwyżki bezpośredniej. Pierwsze z pojęć określa różnicę między wartością produkcji i kosztami zmiennymi, zaś standardowa nadwyżka pośrednia to nadwyżka pośrednia obliczona dla każdego z regionów kraju i danego okresu czasu, uwzględniająca lokalne ceny, plony, wydajności jednostkowe zwierząt oraz koszty. Dla poszczególnych rodzajów produkcji (pszenica, trzoda chlewna itd.) istnieją odpowiednie współczynniki standardowej nadwyżki pośredniej. W połączeniu z obszarem poszczególnych upraw oraz z liczebnością pogłównia poszczególnych gatunków i grup wiekowych zwierząt pozwala to obliczyć wartość standardowej nadwyżki pośredniej (SNB) dla każdego z gospodarstw.

Typy gospodarstw ustalono na podstawie struktury wartości SNB. Gospodarstwa, w których udział danego rodzaju działalności przekracza 2/3 całkowitej jej wartości, nazywane są gospodarstwami specjalistycznymi (trzodowe, z produkcją mleka itd.), w innych przypadkach mowa jest o typach mieszanych (mieszana produkcja roślinno-zwierzęca itd.).

Miernik – „wielkość ekonomiczna gospodarstw wyrażona w ESU” – uwzględnia wszystkie trzy materialne elementy sił wytwórczych gospodarstw (ziemię, kapitał i pracę) i dlatego trafniej informuje o wielkości gospodarstw niż obszar użytków rolnych, który w naszym kraju jest niemal wyłącznie używany do tego celu.

Zatrudnienie w gospodarstwach określono w AWU (Annual Work Unit), tj. jednostkach przeliczeniowych pracy, przy czym 1 AWU = 2 200 godzin pracy rocznie. Oceniano zatrudnienie obejmujące nakłady pracy użytkowników gospodarstw (producentów rolnych), członków ich rodzin oraz pracowników najemnych. Nakłady pracy własnej rolników i członków ich rodzin we własnych gospodarstwach wyrażono natomiast w FWU (Family Work Unit); jednostka ta odpowiada również 2200 godzinom pracy.

Pogłowie zwierząt wyrażono w sztukach przeliczeniowych LU (Livestock Unit) stosowanych w Unii Europejskiej. Jedna LU odpowiada jednej krowie, ale jednostki te nie są tożsame z przeliczeniowymi sztukami dużymi stosowanymi w Polsce. Jedna sztuka trzody chlewnej odpowiada np. w Polsce średnio 0,15 sztuki dużej, lecz 0,26 LU w ustaleniach unijnych. Jednostki LU są raczej bliższe sztukom obornikowym, które uwzględniają nie tylko masę ciała zwierząt, lecz także tempo ich przemiany materii.

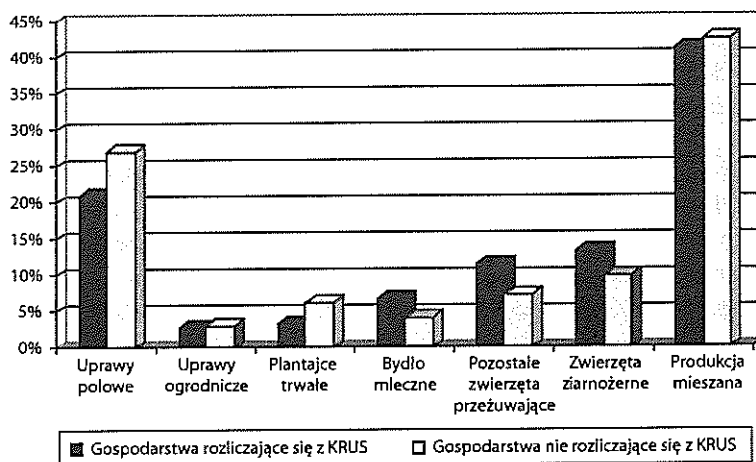
Techniczne uzbrojenie (wyposażenie) pracy mierzono wartością środków produkcji i obszaru użytków rolnych przeliczonymi na 1 AWU. Stopień zadłużenia gospodarstw mierzono natomiast relacją różnicy wartości środków produkcji ogółem i majątku będącego własnością rolnika do wartości ogółem środków produkcji.

Dochody z gospodarstw policzono jako różnicę wartości produkcji roślinnej, zwierzęcej i innej sprzężonej oraz kosztów, które objęły: zużycie pośrednie, saldo subwencji budżetowych i podatków oraz koszty czynników zewnętrznych (opłaty pracy najemnej, opłaty za dzierżawę środków produkcji i odsetki od kredytów oraz pożyczek) [3].

Po bliższym zapoznaniu się ze zbiorem danych okazało się, że tylko 793 gospodarstwa nie rozliczały się z KRUS. Uwarunkowania uniemożliwiające badanie grup mniejszych liczbowo niż 15 gospodarstw sprawiły poza tym, że w analizie trzeba było pominąć gospodarstwa, które charakteryzowały się wielkością ekonomiczną powyżej 40 ESU oraz m.in. gospodarstwa ogrodnicze, sadownicze i prowadzące chów bydła mlecznego [2].

### Ogólna analiza gospodarstw rolnych rozliczających i nie rozliczających się z KRUS

Porównanie gospodarstw rozliczających się z KRUS z gospodarstwami pozostałymi rozpoczęto od analizy udziału poszczególnych typów produkcji. Stwierdzono, że wśród gospodarstw opłacających składki KRUS najbardziej liczną grupę stanowiły gospodarstwa zajmujące się mieszaną roślinno-zwierzęcą produkcją (41,3% ogółu populacji) oraz uprawami polowymi (21,0%). Tylko niewielki udział w całej populacji posiadały gospodarstwa ogrodnicze (2,8%) oraz gospodarstwa z plantacjami trwałymi (3,2%) (rysunek 1).

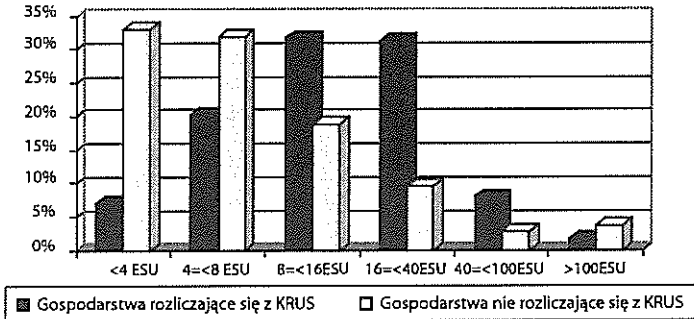


Rys. 1. Procentowy udział gospodarstw różniących się typami produkcji w grupach gospodarstw rozliczających i nie rozliczających się z KRUS

Źródło: Obliczenia własne na podstawie materiałów Polskiego FADN z 2004 roku.

Zbliżona struktura charakteryzowała gospodarstwa nie rozliczające się z KRUS, w której również dominowały gospodarstwa z produkcją mieszaną (42,5%) oraz z uprawami polowymi (27,0%).

Bardziej złożona sytuacja ujawniła się po przeprowadzeniu analizy pod względem wielkości ekonomicznej gospodarstw (rysunek 2). Wśród gospodarstw ubezpieczonych w KRUS najliczniej były reprezentowane gospodarstwa o wielkości ekonomicznej 8-16 ESU (31,7%) oraz 16-40 ESU (31,2%). Z kolei w pozostałej grupie wyróżniły się gospodarstwa z wielkościami 2-4 ESU (33,0%) oraz 4-8 ESU (31,8%).



Rys. 2. Procentowy udział gospodarstw różniących się wielkością ekonomiczną w grupach gospodarstw rozliczających i nie rozliczających się z KRUS

Źródło: Jak do rys. 1.

Na podstawie tab. 1 można stwierdzić, że gospodarstwa rozliczające się z KRUS charakteryzowały się większym potencjałem wytwórczym w porównaniu do gospodarstw będących punktem odniesienia. Większy o około 6% był przeciętny obszar użytków rolnych i aż o 15% zasoby użytkowanego kapitału. Większe też o blisko 10% były łączne nakłady pracy.

Gospodarstwa nie rozliczające się z KRUS wyróżniał natomiast znacząco większy udział nakładów pracy najemnej. Użytkownicy tych gospodarstw oraz członkowie ich rodzin pracowali najprawdopodobniej poza swymi gospodarstwami i z tego powodu zmuszeni byli do zastępowania pracy własnej pracą najemną.

Dochód gospodarstw rozliczających się z KRUS wyrażony w PLN był większy o blisko 30% i widoczny był w nich udział dopłat na poziomie 11,5% (udział dopłat w gospodarstwach nie związanych z KRUS wyniósł 17,0%).

Obie grupy gospodarstw cechowała rozszerzona reprodukcja majątku trwałego [1], ale stopa reprodukcji majątku trwałego w gospodarstwach rozliczających się z KRUS wynosiła 1,5% i była ponad dwukrotnie mniejsza niż gospodarstw pozostałych, gdzie wskaźnik ten osiągał poziom 3,4%. To spostrzeżenie potwierdza też informacja o dzierżawie stosunkowo dużej powierzchni użytków rolnych (udział gruntów dzierżawionych w gospodarstwach rozliczających się z KRUS wynosił ponad 32% ogółu posiadanych UR, a w gospodarstwach nie rozliczających się z KRUS blisko 38%). Gospodarstwa obu analizowanych populacji skłonne więc były do zwiększania własnej produkcji. Udział kwoty zadłużenia do łącznej kwoty aktywów w dwóch powyższych zbiorach był stosunkowo wysoki i wynosił odpowiednio w gospodarstwach ubezpieczonych w KRUS 13,6%, a w gospodarstwach pozostałych 17%. Taki poziom zadłużenia oznaczał wyższe koszty obsługi kredytów, ale jednocześnie wskazywał na chęć rolników do unowocześniania i rozwoju własnego gospodarstwa.

Tabela 1

## Charakterystyka gospodarstw rozliczających i nie rozliczających się z KRUS

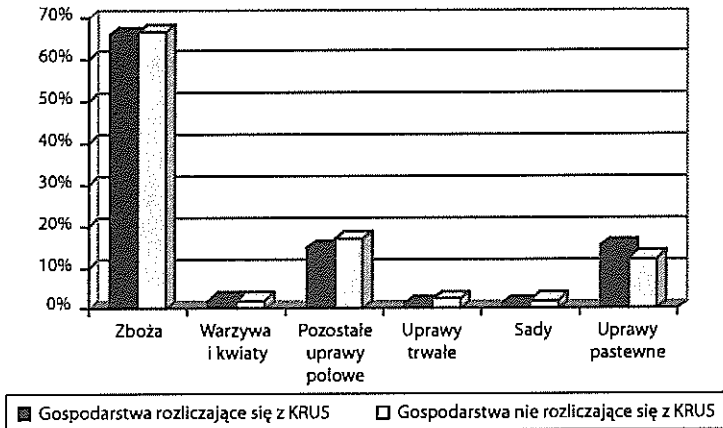
Zmienna	j.m.	Gospodarstwa			Różnica w procentach [(3-2)/2]x100
		z KRUS	bez KRUS	3	
1	2	3	4	5	
Nakłady pracy razem	AWU	2,1	1,9	9,5	
w tym praca najemna	%	17,8	31,4	13,6 <sup>a</sup>	
Powierzchnia użytków rolnych	ha	29,5	27,8	-5,8	
w tym grunty dzierzawione	%	32,3	37,8	5,5 <sup>a</sup>	
Liczba sztuk przeliczeniowych zwierząt	LU	27,4	19,6	-28,5	
Średnia wartość kapitału na 1 AWU	PLN	200 577	188 717	-5,9	
Dochód z rodzinnego gospodarstwa rolnego	PLN	47 991	33 609	-29,9	
Udział dopłat łącznie w dochodzie z gospodarstwa	%	11,5	17,0	5,5 <sup>a</sup>	
Relacja wartości inwestycji netto do wartości środków trwałych	%	1,5	3,4	1,9 <sup>a</sup>	
Relacja kwoty zadłużenia do łącznej kwoty aktywów	%	13,6	17,0	3,4 <sup>a</sup>	

<sup>a</sup> Różnica w punktach procentowych (3-2).

Źródło: Obliczenia własne sporządzone na podstawie materiałów Polskiego FADN z 2004 roku.

Gospodarstwa rozliczające i nie rozliczające się z KRUS cechował również różny stopień technicznego uzbrojenia pracy. Wartość kapitału gospodarstwa na 1 AWU nakładów pracy różniła się bowiem o niespełna 6% na korzyść gospodarstw opłacających składki do KRUS. Oznaczać to może, że ta grupa gospodarstw w nieco większym stopniu inwestowała we własne techniczne zaplecze (magazyny, maszyny itp.)

Struktura upraw (rysunek 3) była zbliżona w obu porównywanych grupach gospodarstw, z wyjątkiem udziału upraw pastewnych i innych (poza zbożami, warzywami i kwiatami). Większy udział upraw pastewnych w gospodarstwach rozliczających się z KRUS skorelowany był z większym pogłowiem zwierząt i to głównie zwierząt przeżuwających.

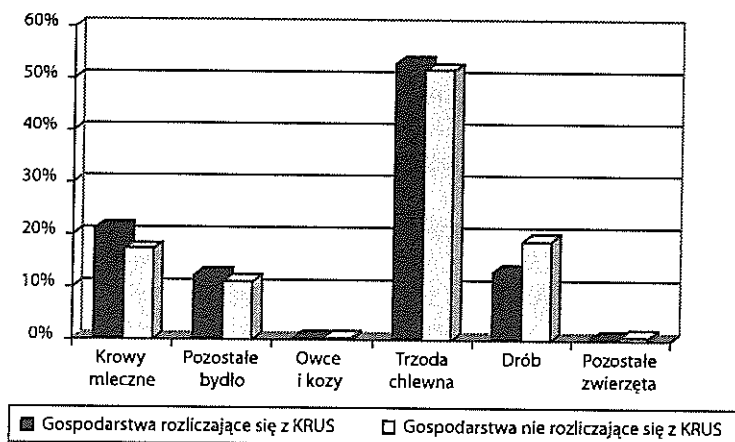


Rys. 3. Struktura upraw w gospodarstwach rozliczających i nie rozliczających się z KRUS

Źródło: Jak do rys. 1.

Gospodarstwa nie związane z KRUS prowadziły poza tym chów zwierząt, a całkowita średnia liczba sztuk przeliczeniowych była w 2004 roku równa 19,6 LU. Różniła się zatem w znacznym stopniu od gospodarstw płacących składki w KRUS, w których całkowita średnia liczba sztuk przeliczeniowych była większa o blisko 30%.

Producenci rolni w analizowanych populacjach nastawieni byli przede wszystkim na chów trzody chlewnej (średnio około 52% ogółu pogłowia). Gospodarstwa rozliczające się z KRUS miały jednak większy udział krów i pozostałego bydła w pogłowiu, podczas gdy gospodarstwa użyte do porównań miały większy udział drobiu (rysunek 4).



**Rys. 4.** Struktura pogłowia zwierząt w gospodarstwach rozliczających i nie rozliczających się z KRUS

Źródło: Jak do rys. 1.

### Porównanie wybranych grup gospodarstw rolnych różniących się typem produkcji i wielkością ekonomiczną

Poza ogólną analizą gospodarstw różniących się stosunkiem do KRUS, zdecydowano się sprawdzić różnice występujące w ramach grup gospodarstw wyodrębnionych według typów produkcji oraz wielkości ekonomicznej. Analizę tę ograniczono do najliczniejszych grup gospodarstw cechujących się wielkością 8 i więcej ESU.

#### Gospodarstwa z uprawami polowymi o wielkości 8-16 ESU

Gospodarstwa nie rozliczające się z KRUS prowadzące produkcję roślinną charakteryzowały się o blisko 22% większą powierzchnią użytków rolnych i ponad 14% większymi nakładami pracy najemnej w porównaniu z gospodarstwami pozostałymi. Obie badane populacje gospodarstw bazowały jednak na własnej sile roboczej, a pracownicy najemni wykorzystywani byli zapewne jedynie do realizacji wybranych zabiegów agrotechnicznych.

Reprodukcja majątku trwałego w badanych populacjach gospodarstw miała cechy reprodukcji rozszerzonej, przy czym gospodarstwa nie rozliczające się z KRUS wykazały się większą aktywnością inwestycyjną. Gospodarstwa te wyróżniał duży udział dodzierżawionych użytków rolnych w całkowitej powierzchni UR (ponad 36%) oraz wskaźnik zadłużenia bliski 17%.

Dochody z działalności rolniczej, które osiągnęli producenci rolni nie związani z KRUS były mniejsze o ponad 30% od dochodów pozostałych producentów i widoczny był w nich duży udział dopłat, który wyniósł w 2004 roku blisko 29% (udział dopłat w gospodarstwach związanych z KRUS tylko 17,8%) (tabela 2).

Tabela 2  
 Charakterystyka gospodarstw z uprawami polowymi o wielkości 8-16 ESU, które rozliczały i nie rozliczały się z KRUS

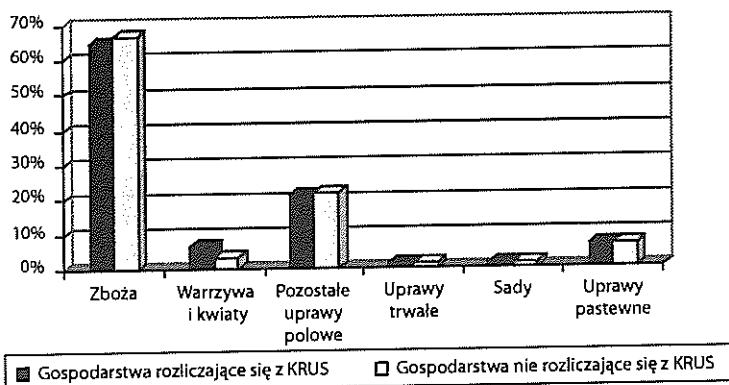
Zmienna	j.m.	Gospodarstwa z KRUS		Różnica w procentach [(3-2)/2]x100
		1	2	
Nakłady pracy razem	AWU		2,1	
w tym praca najemna	%		18,7	-19,0
Powierzchnia użytków rolnych	ha		28,2	7,7 <sup>a</sup>
w tym grunty rodzimozawione	%		27,7	21,6
Liczba sztuk przeliczeniowych zwierząt	LU		5,0	9,1 <sup>a</sup>
Średnia wartość kapitału na 1 AWU	PLN		165 023	-12,0
Dochód z rodzinnego gospodarstwa rolnego	PLN		33 389	-8,5
Udział dopłat łącznie w dochodzie z gospodarstwa	%		17,8	-30,6
Relacja wartości inwestycji netto do wartości środków trwałych	%		2,0	10,9 <sup>a</sup>
Relacja kwoty zadłużenia do łącznej kwoty aktywów	%		11,1	3,2 <sup>a</sup>
			152 072	5,6 <sup>a</sup>
			23 143	
			28,7	
			5,2	
			16,7	

<sup>a</sup> Różnica w punktach procentowych (3-2).

Źródło: Jak w tab. 1.



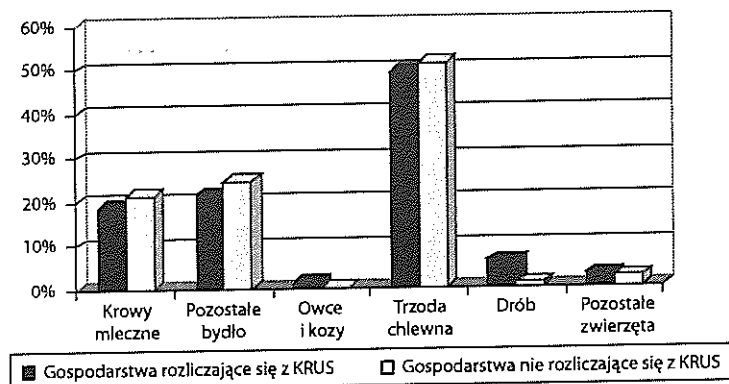
Porównywane gospodarstwa prowadziły na swoich użytkach rolnych przede wszystkim uprawę zbóż, która zajmowała w obu przypadkach ponad 60% tej powierzchni. Pozostały areal upraw stanowiły inne uprawy polowe oraz rośliny pastewne, a także warzywa, kwiaty i uprawy trwałe (rysunek 5).



Rys. 5. Struktura upraw w gospodarstwach z uprawami polowymi o wielkości 8-16 ESU, które rozliczały i nie rozliczały się z KRUS

Źródło: Jak do rys. 1.

Produkcja zwierzęca w omawianych zbiorach gospodarstw nastawiona była przede wszystkim na chów trzody chlewnej (średnio około 50% ogółu produkcji), z mniejszym udziałem krów mlecznych i bydła mięsnego, przy czym producenci rolni ubezpieczeni w KRUS w stopniu zauważalnym prowadzili również produkcję drobiu (6,2%) (rysunek 6).



Rys. 6. Struktura pogłowia zwierząt w gospodarstwach z uprawami polowymi o wielkości 8-16 ESU, które rozliczały i nie rozliczały się z KRUS

Źródło: Jak do rys. 1.

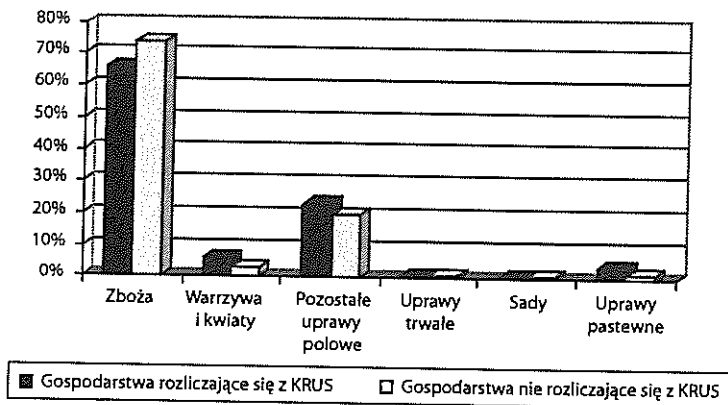
### Gospodarstwa z uprawami polowymi o wielkości 16-40 ESU

Gospodarstwa nie rozliczające się z KRUS różniły się od gospodarstw pozostałych przede wszystkim większą, aż o ponad 40% przeciętną powierzchnią użytków rolnych oraz o blisko 25% mniejszymi nakładami pracy własnej. Łączne zatrudnienie w obu badanych grupach gospodarstw wynosiło ponad 2,5 osoby i jednocześnie ponad 1 AWU stanowiła najemna siła robocza. Należy zaznaczyć również, że praca pracowników najemnych w gospodarstwach nie ubezpieczonych w KRUS była na poziomie bliskim 50% nakładów pracy ogółem (tabela 3).

Reprodukcja majątku trwałego w gospodarstwach opłacających składki w KRUS miała cechy reprodukcji rozszerzonej, zaś gospodarstwa pozostałe charakteryzowała reprodukcja prosta. Poza tym obie populacje gospodarstw cechował ponad 35% udział gruntów dodzierżawionych w całkowitej powierzchni UR oraz zadłużenie przekraczające w gospodarstwach ubezpieczonych w KRUS 16%, a w gospodarstwach pozostałych nawet 21%.

Dochód gospodarstw rozliczających się z KRUS w porównaniu z pozostałymi był niższy o ponad 10% i posiadał większy udział dopłat, na poziomie 16,3% (udział dopłat w gospodarstwach nie związanych z KRUS wyniósł 12,7%).

W strukturze użytkowanej ziemi dominowała uprawa zbóż, z zauważalnym udziałem innych upraw polowych, warzyw i kwiatów oraz roślin pastewnych. Powierzchnia upraw zbóż w gospodarstwach nie rozliczających się z KRUS wynosiła ponad 74% ogółu UR, co prawdopodobnie utrudniało zastosowanie prawidłowego zmianowania (rysunek 7).



Rys. 7. Struktura upraw w gospodarstwach z uprawami polowymi o wielkości 16-40 ESU, które rozliczały i nie rozliczały się z KRUS

Źródło: Jak do rys. 1.

Tabela 3

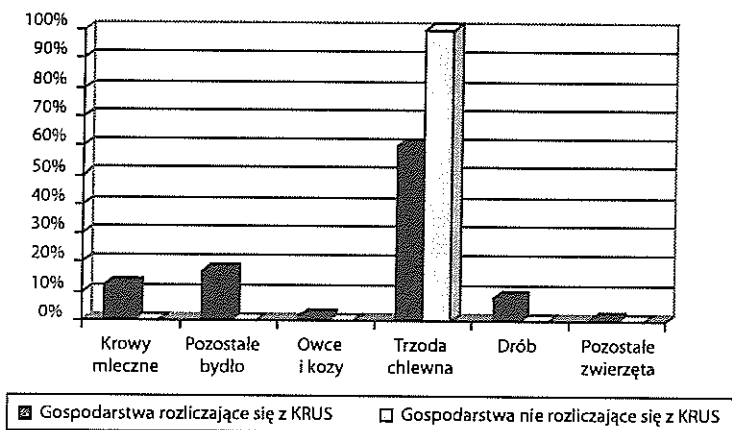
## Charakterystyka gospodarstw z uprawami polowymi o wielkości 16-40 ESU, które rozliczały i nie rozliczały się z KRUS

Zmienna	j.m.	Gospodarstwa		Różnica w procentach [(3-2)/2]x100
		z KRUS	Gospodarstwa bez KRUS	
1		2	3	4
Nakłady pracy razem	AWU	2,8	2,51	-10,4
w tym praca najemna	%	36,6	46,6	10,0 <sup>a</sup>
Powierzchnia użytków rolnych	ha	63,6	90,7	42,6
w tym grunty dzierzawione	%	36,6	37,3	0,7 <sup>a</sup>
Liczba sztuk przeliczeniowych zwierząt	LU	8,6	1,5	-82,5
Średnia wartość kapitału na 1 AWU	PLN	201 444	195 727	-2,8
Dochód z rodzinnego gospodarstwa rolnego	PLN	75 512	83 729	10,8 <sup>a</sup>
Udział dopłat łącznie w dochodzie z gospodarstwa	%	16,3	12,7	-3,6 <sup>a</sup>
Relacja wartości inwestycji netto do wartości środków trwałych	%	2,9	0,1	-2,8 <sup>a</sup>
Relacja kwoty zadłużenia do łącznej kwoty aktywów	%	16,5	21,6	5,1 <sup>a</sup>

<sup>a</sup> Różnica w punktach procentowych (3-2).

Źródło: Jak w tab. 1.

Obie porównywane grupy gospodarstw cechowała niewielka liczba pogłowa zwierząt. Szczególnie widoczne było to w gospodarstwach nie związanych z KRUS, gdzie całkowita średnia liczba sztuk przeliczeniowych zwierząt wynosiła jedynie 1,5 LU i była mniejsza w porównaniu do gospodarstw pozostałych ponad 82%. Produkcja zwierzęca w omawianym zbiorze gospodarstw nastawiona była wyłącznie na chów trzody chlewnej (rysunek 8).



Rys. 8. Struktura pogłowa zwierząt w gospodarstwach z uprawami polowymi o wielkości 16-40 ESU, które rozliczały i nie rozliczały się z KRUS

Źródło: Jak do rys. 1.

### Gospodarstwa z chowem zwierząt przeżywających o wielkości 8-16 ESU

Gospodarstwa rozliczające się z KRUS wyróżniały się o około 10% większym zatrudnieniem ogółem niż pozostałe gospodarstwa analizowanej grupy.

W obu porównywanych populacjach tej grupy gospodarstw rolnych przeważały nakłady pracy własnej i stanowiły one ponad 97% nakładów pracy ogółem. Powierzchnia użytków rolnych w gospodarstwach rozliczających się z KRUS, mimo mniejszego udziału gruntów dodzierżawionych, była o blisko 5% większa od powierzchni gospodarstw pozostałych.

Dochód gospodarstw rozliczających się z KRUS był o blisko 1/3 większy od dochodu gospodarstw pozostałych. Większy był także udział dopłat – 11,5% (udział dopłat w gospodarstwach nie związanych z KRUS 10,8%).

Reprodukcja majątku trwałego w obu analizowanych populacjach gospodarstw miała charakter reprodukcji rozszerzonej i towarzyszył jej stosunkowo duży obszar dodzierżawionych użytków rolnych (ponad 20% ogółu UR), co przy niewielkim udziale zadłużenia mogło świadczyć o chęci producentów rolnych do inwestowania we własne gospodarstwa, m.in. poprzez wykorzystywanie i wydatkowanie własnych środków, ze znikomym udziałem kapitału obcego (tabela 4).

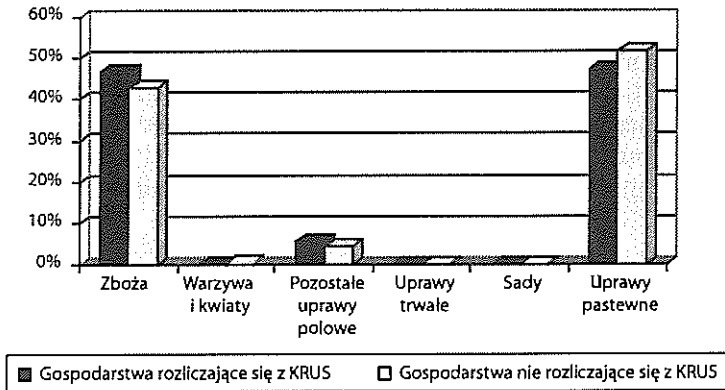
Tabela 4  
**Charakterystyka gospodarstw z chowem zwierząt przeżywających o wielkości 8-16 ESU, które rozliczały i nie rozliczały się z KRUS**

Zmienna	j.m.	Gospodarstwa			Różnica w procentach [(3-2)/2]x100
		z KRUS	bez KRUS	3	
1	2	3	4	5	6
Nakłady pracy razem w tym praca najemna	AWU %	1,8	1,6	1,6	-11,1
Powierzchnia użytków rolnych w tym grunty dzierżawione	ha %	1	2,4	2,4	1,4 <sup>a</sup>
Liczba sztuk przeliczeniowych zwierząt	ha %	16,2	15,4	15,4	-4,9
Średnia wartość kapitału na 1 AWU	LU	21,6	25,2	25,2	3,6 <sup>a</sup>
Dochód z rodzinnego gospodarstwa rolnego	PLN	19,0	16,5	16,5	13,1
Udział dopłat łącznie w dochodzie z gospodarstwa	PLN	156 612	148 537	148 537	-5,2
Relacja wartości inwestycji netto do wartości środków trwałych	PLN %	23 721	16 603	16 603	-30,0
Relacja kwoty zadłużenia do łącznej kwoty aktywów	%	11,5	10,8	10,8	-0,7 <sup>a</sup>
	%	1,5	1,4	1,4	-0,1 <sup>a</sup>
	%	7,9	5,3	5,3	-2,6 <sup>a</sup>

<sup>a</sup> Różnica w punktach procentowych (3-2).

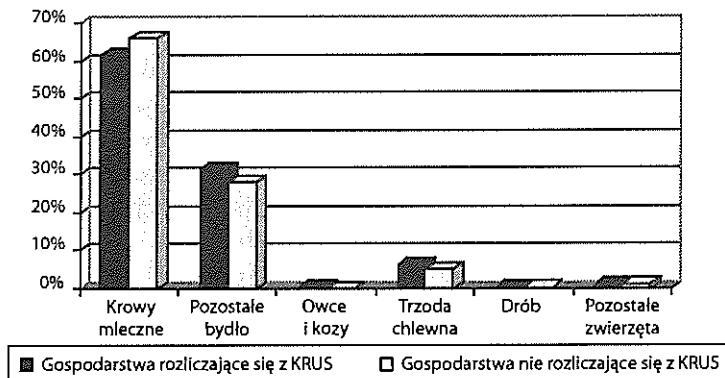
Źródło: Jak do tab. 1.

Gospodarstwa rozliczające się z KRUS wyróżniały się większą o ponad 13% całkowitą średnią liczbą sztuk przeliczeniowych zwierząt. Właściciele tych gospodarstw w nieco większym (o 1,1 punktu procentowego) stopniu nastawieni byli na chów trzody chlewnej, o czym świadczy również większy areal gruntów rolnych przeznaczonych pod produkcję zbóż i innych upraw polowych. Z kolei gospodarstwa będące punktem odniesienia skoncentrowały się w większym (o 4,4 punktu procentowego) stopniu na chowie bydła mlecznego, zatem w strukturze produkcji roślinnej nieznacznie większy udział miały uprawy roślin pastewnych, a w szczególności trwałe użytki zielone (rysunek 9, 10).



Rys. 9. Struktura upraw w gospodarstwach z chowem zwierząt przeżuwających o wielkości 8-16 ESU, które rozliczały i nie rozliczały się z KRUS

Źródło: Jak do rys. 1.



Rys. 10. Struktura pogłowia zwierząt w gospodarstwach z chowem zwierząt przeżuwających o wielkości 8-16 ESU, które rozliczały i nie rozliczały się z KRUS

Źródło: Jak do rys. 1.

## Wnioski

W polskiej literaturze ekonomiczno-rolniczej brakuje opracowań charakteryzujących gospodarstwa rolne, z których co najmniej jedna osoba jest ubezpieczona w KRUS (rozlicza się z KRUS). Opracowanie miało zatem na celu porównanie tej grupy gospodarstw rolnych z gospodarstwami, które nie rozliczają się z KRUS. Dane empiryczne do analizy zaczerpnięto z Polskiego FADN, a dotyczyły one 2004 roku.

Niewielka liczebność analizowanej próby gospodarstw, które nie opłacały składek ubezpieczenia społecznego w KRUS (około 7% całego zbioru Polskiego FADN), nie odpowiadała rzeczywistemu udziałowi tej grupy gospodarstw w całej populacji polskich gospodarstw rolnych (około 40% wszystkich krajowych gospodarstw). Poza tym badania zawarte w opracowaniu odwołują się jedynie do wyników uzyskanych przez rolników w 2004 roku. Aby dostarczyć dokładniejszych informacji oraz spostrzeżeń należałoby zająć się tą problematyką również w kolejnych latach. Wszystko to sprawia, że sformułowane niżej wnioski należy uznać za nieostateczne.

Stwierdzono, że gospodarstwa osób fizycznych, opłacające składki ubezpieczenia społecznego w KRUS, wyróżniały się względem pozostałych:

- Większym potencjałem wytwórczym, na co wskazuje m.in. większy obszar użytków rolnych. Znaczny obszar użytków rolnych umożliwia tej grupie gospodarstw efektywniejsze wykorzystanie posiadanych zasobów pracy i kapitału.
- Większymi nakładami pracy własnej rolnika i członków jego rodziny i sporadycznym korzystaniem z najemnej siły roboczej. Zgoła odmienna sytuacja charakteryzuje kierowników gospodarstw nie rozliczających się z KRUS, którzy posiadając stałe źródło dostatecznie dużych dochodów poza własnym gospodarstwem, są w stanie substytuować pracę własną pracą najemną.
- Większą intensywnością produkcji, o czym świadczy większe pogłowie i obsada zwierząt. Obsada zwierząt w gospodarstwach rozliczających się z KRUS wynosi blisko 0,93 sztuki przeliczeniowej na 1 ha użytków rolnych i jest o ponad 24% większa od gospodarstw służących do porównań. Większa produkcja nawozów organicznych pozwala ograniczyć koszty nawozów mineralnych, a także wywiera dodatni wpływ na zawartość próchnicy w glebie.
- Lepszym technicznym wyposażeniem pracy, co pozwala zwiększyć wydajność pracy. Wyższa wartość kapitału na 1 AWU, szczególnie w gospodarstwach z uprawą polową, wskazuje na większy potencjał magazynowy tych gospodarstw, a także na lepsze wyposażenie w nowoczesne maszyny rolnicze. Dobre techniczne wyposażenie pracy wpływa zatem na mniejsze zaangażowanie produkcyjne pracy własnej jako czynnika produkcji.
- Dużo większymi dochodami osiąganymi z gospodarstw. Należy domniemywać, że znaczna część uzyskanego dochodu przez gospodarstwa rozliczające się z KRUS przeznaczana jest na powiększenie zasobów kapitałowych gospodarstwa. Mniejszy o średnio 5,5 punktu procentowego udział dopłat w dochodzie z gospodarstwa oraz niższy poziom zadłużenia może wskazywać, że kierowni-

cy tych gospodarstw przeprowadzają inwestycje ze środków w znacznej części pochodzących z produkcji rolniczej.

- Mniejszym zadłużeniem, co prawdopodobnie świadczy o niewielkiej skłonności rolników do podejmowania ryzyka i pośrednio może informować o niedostatkach ich umiejętności zarządczych. Według analizy ogólnej, mniejsze zadłużenie gospodarstw rozliczających się z KRUS (o 3,4 punktu procentowego), które potwierdziło się również w analizie szczegółowej, można uznać za jeden z głównych czynników niższej dynamiki odtwarzania majątku trwałego.
- Rozszerzoną reprodukcją majątku trwałego (stopa tej reprodukcji wynosi 1,5%), jednakże mniejszą niż w gospodarstwach służących do porównań (3,4%). Przyczyny tego zjawiska są jednak trudne do interpretacji i wymagają dalszych badań.

Porównanie omawianych gospodarstw, pogrupowanych według typu oraz wielkości ekonomicznej, w części potwierdziło powyższe spostrzeżenia. Bardziej szczegółowa analiza wskazała na wybrane odstępstwa od tak uśrednionego obrazu efektów ekonomicznych gospodarstw rozliczających się z KRUS. Ustalono przykładowo, że większą powierzchnię użytków rolnych (o 21,6%) posiadały gospodarstwa nie rozliczające się z KRUS, wyspecjalizowane w produkcji roślinnej o wielkości 8-16 ESU, a także o wielkości 16-40 ESU, które poza większym areałem upraw (o 42,6%) posiadały również większy dochód (o 10,8%). Ponadto grupa gospodarstw o wielkości 16-40 ESU wykazała się niewielką obsadą zwierząt, która wynosiła w gospodarstwach rozliczających się z KRUS 13,5 LU, a w gospodarstwach pozostałych 1,7 LU na 100 ha użytków rolnych. Spostrzeżenie to jednak należy uściślić, analizując materiał empiryczny zebrany przez Polski FADN w kolejnych latach.

#### Literatura:

1. Józwiak W.: Przewagi komparatywne polskich gospodarstw rolniczych. IERiGŻ, Warszawa 2003.
2. Józwiak W.: Sytuacja ekonomiczna i aktywność gospodarcza różnych grup polskich gospodarstw rolniczych. IERiGŻ-PIB, Warszawa 2005.
3. Józwiak W., Mirkowska Z.: Sytuacja ekonomiczna i aktywność inwestycyjna gospodarstw rolnych w Polsce i innych krajach europejskich. IERiGŻ-PIB, Warszawa 2006.
4. Kwartalne informacje statystyczne KRUS z lat 1991-2006.