

**POLSKIE TOWARZYSTWO ETNOLOGII MIASTA
MUZEUM HISTORYCZNE M.ST. WARSZAWY
MUZEUM NIEPODLEGŁOŚCI
W WARSZAWIE**

**MIASTO PO OBU BRZEGACH RZEKI
– RÓŻNE OBLICZA KULTURY**

**Pod redakcją naukową
Andrzeja Stawarza**

WARSZAWA 2007

Publikacja zawiera materiały z międzynarodowej konferencji naukowej pt. „Miasto po obu brzegach rzeki – różne oblicza kultury”, która odbyła się w Warszawie w dniach 18-20 października 2007 r.

Organizatorzy konferencji: Polskie Towarzystwo Etnologii Miasta, Muzeum Historyczne m.st. Warszawy (wraz z Oddziałem – Muzeum Woli), Muzeum Niepodległości, Archiwum Państwowe m.st. Warszawy, Czeskie Centrum i Instytut Słowacki

2007 © copyright by Muzeum Historyczne m.st. Warszawy, Muzeum Niepodległości w Warszawie & Autorzy tekstów

Redaktor naukowy:
Andrzej Stawarz

Projekt okładki:
Włodzimierz Jurkowski

Na okładce wykorzystano:
Fotografia (2007) – Wisła w Warszawie,
autor – *Tadeusz Stani*

Konferencja została dofinansowana ze środków:
*MINISTERSTWA NAUKI I SZKOLNICTWA WYŻSZEGO
MIASTA STOŁECZNEGO WARSZAWY
SAMORZĄDU WOJEWÓDZTWA MAZOWIECKIEGO*

ISBN 978-83-87516-69-7

ISBN 978-83-918215-6-5

Skład i łamanie: Akapit – Włodzimierz Jurkowski, tel. 602-309-926

Druk i oprawa: Poligraf – Joanna Goś, tel. 609-300-505

Jarosław Durka

Myszków

Nad Odrą – walory rozwoju społeczno-kulturowego Opola

Współczesne Opole jest stolicą najmniejszego województwa w Polsce. Choć kryteria wielkości nie pozwalały na utworzenie takiegoż, to pod presją protestujących mieszkańców i w obliczu licznych argumentów, w tym specyficznych dla Opolszczyzny problemów natury narodowościowej, województwo opolskie stało się faktem. Cały region ze względu na zamieszkującą ją mniejszość niemiecką jest ciekawym przykładem, jak wydarzenia polityczne i procesy gospodarcze wpływały na kwestie społeczne i kulturalne. Na kształt tych relacji niewątpliwie wpływ miał fakt usytuowania miasta nad rzeką. Znakomity publicysta i poeta, wielki opolski patriota, Edmund Osmańczyk pisał o swoim mieście: „miasto pochylone ku rzece mej Odrze”¹. Słowa te znajdują potwierdzenie w rzeczywistości.

Dziś Opole jest miastem, które mimo doświadczeń „powodzi stulecia” z 1997 roku, stara się systematycznie otwierać kulturowo na płynącą przez nią Odrę. W centrum miasta, na niewielkiej wyspie Pasięka, u zarania polskiego średniowiecza było centralne miejsce plemienia Opolan (słowo opole oznaczało wspólnotę terytorialną, jednak tradycja ludowa podaje jeszcze kilka innych powodów powstania nazwy²) i gdzie wzniesiono gród. Dziś znajduje się tam m.in. słynny amfiteatr. W kalendarzu opolskich imprez znajdujemy obok Krajowego Festiwalu Polskiej Piosenki, lipcowe Kino Letnie w Amfiteatrze, Międzynarodowy Festiwal Jazz Rock Meeting, Międzynarodowy Festiwal Perkusyjny, Dni Opola i liczne już niecykliczne koncerty muzyczne. W ostatni weekend września w Opolu odbywa się Jarmark Franciszkański. Imprezom towarzyszą turnieje rycerskie. Wszystko to ma połączyć współczesność z bogatą tradycją średniowiecznego Opola. Na wyspie Pasięka znajduje się bowiem nieopodal amfiteatru Wieża Piastowska i malowniczy stawek przy ul. Barlickiego, niegdyś Staw Zamkowy, przy którym stoi Lodowy Domek dawnego Towarzystwa Jazdy na Łyżwach³.

1 Cyt. za: J. Bałaban, Z. Jaeschke, S. Raclawicki, *Opole 1945 i dziś*, Warszawa 1970, s. 11.

2 D. Simonides, *Mądrość ludowa. Dziedzictwo kulturowe Śląska Opolskiego*, Wrocław 2007, s. 8-9, 34.

3 Informacje Wydziału Gospodarki i Promocji Urzędu Miasta Opola z 26 VIII 2007 r.

Tradycja grodu na Pasiece sięga X wieku. Wyspę od miasta oddziela Kanał Młynówka, który do czasu wielkiej powodzi w 1600 roku stanowił główne koryto Odry. Wtedy rzeka zmieniła nurt, a obecna nazwa kanału powstała w XVIII w. i była związana z dwoma młynami: miejskim i zamkowym. Już dokumenty z 1240 i 1241 roku potwierdzają istnienie mostu łączącego wyspę z miastem. W latach 1860-1914 przy Młynówce funkcjonował port przeładunkowy, który później przeniesiono do nowego portu rzecznego w Zakrzowie. Później Młynówka funkcjonowała jeszcze jako tzw. port zimowy. W 1886 r. zbudowano tam śluzę, która po remoncie funkcjonuje do dziś. Duże wrażenie robi tzw. „Opolska Wenecja” – rząd pięknie odrestaurowanych kamieniczek nad Młynówką, których widok odbija się w wodzie. Od 10 czerwca 2007 roku budynki te pięknie oświetla w nocy specjalna iluminacja⁴.

Właśnie w ciągu ostatnich lat wiele zrobiono w celu poprawy wizerunku Opola jako miasta nad Odrą. Korzystając z otrzymanych funduszy na zabezpieczenie miasta przed powodzią władze miasta starały się tak lokować środki, aby obok względów bezpieczeństwa podnieść estetykę terenów nadrzecznych, które w ciągu całych dziesięcioleci nie były uporządkowywane – budynki stojące wzdłuż Młynówki niszczały a brzeg gęsto porastała dzika roślinność. Obecnie można zauważyć pierwsze zmiany, pojawiły się ścieżki rowerowe a po Młynówce pływa już pierwszy statek wycieczkowy⁵.

W pobliżu Odry znajdują się najciekawsze zabytki: ratusz i barokowe kamienice wokół Rynku, katedra pw. Świętego Krzyża, gotycki kościół franciszkanów pw. Świętej Trójcy z mauzoleum Piastów opolskich oraz pochodzący jeszcze z XIV w., ale później wielokrotnie przebudowywany kościół pw. Matki Boskiej Bolesnej i św. Wojciecha, czyli tzw. kościół „Na Górcie”, w miejscu gdzie według tradycji kazania miał głosić w 984 roku św. Wojciech.

Fernand Braudel pisał: „Wystarczy trochę wody a wszystko na lądzie się ożywia. Bez trudu można wyobrazić sobie tę dawną formę życia. [...] Europa była klasyczną krainą barek”⁶. Niewątpliwą wagę nabierało więc to co miasto miało do zaferowania. Zdecydowanie ważnym czynnikiem w urbanizacji odgrywały funkcje portowe⁷. Już od samego początku istnienia grodu i miasta Opola, którego dzieje sięgają czasów sprzed 1217 roku, ludzie znajdowali zatrudnienie w rybołówstwie i przewozem towarów. W 1327 roku Bolesław II opolski złożył hołd lenny królowi czeskiemu Janowi Luksemburskiemu. W tym samym czasie miastu nadano prawa niemieckie⁸. Przewożono towary sól, miedź, drewno, miód, ołów, smołę, wosk, śledzie, oliwę, sukno, skóry, wino, piwo, miód pitny, zboże, wapień i żelazo. Na wyspie znajdowały się maga-

4 Tamże.

5 Tamże.

6 F. Braudel, *Kultura materialna, gospodarka i kapitalizm XV-XVII wiek*, t. I, *Struktury codzienności. Możliwe i niemożliwe*, Warszawa 1992, s. 345.

7 B. Jałowicki, M.S. Szczepański, *Miasto i przestrzeń w perspektywie socjologicznej*, Warszawa 2006, s. 234.

8 T. Sadowski, *Książęta opolscy i ich państwo*, Wrocław 2001, s. 110-112.

zyny soli, młyn i browar zamkowy⁹. Znaczenie Odry jako rzeki, którą spławiano towary z południa w kierunku Pomorza Zachodniego i północnych Niemiec, wzrosło w 1668 r. Wtedy to przekopano kanał łączący Odrę z Łabą przez Sprewę i kupcy śląscy mogli spławiać towary bezpośrednio z Hamburga. Wcześniej musieli korzystać z pośrednictwa saskiego, co podnosiło zdecydowanie cenę¹⁰.

Wielu mieszkańców Opola zajmowało się rybołówstwem. W 1532 roku w Opolu było szesnastu rybaków. Rybactwo cechowe miasta musiało jednak walczyć z konkurencją szlachecką, gdyż szlachta prowadziła własną gospodarkę stawową i sprzedawała ryby w mieście. Cechy rybackie starały się o przywilej, dający im monopol i nawet taki otrzymały w 1607 roku, jednak szlachta wyraźnie ten fakt ignorowała. W efekcie już w 1630 roku w Opolu było pięciu rybaków cechowych, a od końca XVII w. do 1787 roku tylko jeden rybak uiszczal opłaty do kasy miejskiej¹¹.

Po śmierci ostatniego Piasta opolskiego Jana Dobrego w 1532 roku miasto dostało się w ręce króla czeskiego Ferdynanda Habsburga, a po roku margrabiego brandenburskiego Jerzego Hohenzollerna. Do Wiednia wywieziono ogromny skarbiec z zamku opolskiego¹². Po śmierci margrabiego miasto przejęli Habsburgowie, a całe księstwo stało się ziemią zastawną. Opole na skutek słabego zainteresowania nowych właścicieli i przechodzenia z rąk do rąk zaczęło podupadać. W XVII wieku zamek znalazł się już w kompletnej ruinie. Ostatecznie zresztą rozebrano go w latach 1928-1930, by na jego miejscu powstał gmach opolskiej rejencji. W latach 1740-1763 Śląsk zajął Fryderyk II pruski. Zaraz też rozpoczęto sprowadzanie kolonistów z Niemiec, na skutek czego miasto zaczęło tracić polski charakter. Istotną zmianą rangi Opola było ustanowienie w nim w 1816 roku stolicy rejencji. Miasto liczyło wtedy 3000 mieszkańców, a ich liczba stale wzrastała, gdyż zaczęły powstawać zakłady przemysłowe, otwierano nowe urzędy. W 1854 roku uruchomiono pierwszą cementownię „Grundmann S.A.”, a w kolejnych latach następne takie zakłady. Do 1914 roku łącznie w mieście i okolicach działało już 8 tego typu przedsiębiorstw. W konsekwencji, do miasta zaczęto przyłączać okoliczne wsie. Opole w połowie XIX w., podobnie jak Cieszyn, Bytom, Racibórz i Gliwice, było niemieckie. Choć w samej rejencji jeszcze w 1869 roku ludność polskojęzyczna stanowiła prawie 60%, a katolików było 90%. Jednak Polacy skupiali się na obrzeżach miast i na wsiach. W miastach przewagę zyskiwali Niemcy. Od połowy XIX w. germanizacyjna polityka szkolna i działania administracji pruskiej zaczęły zmieniać strukturę ludnościową także na niekwestionowanych dotąd polskich obszarach¹³.

9 J. Zembaty, *Opole i Opolszczyzna*, Warszawa 1955, s. 109; J. Kwak, *Miasta księstwa opolsko-raciborskiego w XVI-XVIII wieku*, Opole 1977, s. 130-132.

10 J. Kwak, dz. cyt., s. 130.

11 Tamże, s. 112-113.

12 T. Sadowski, dz. cyt., s. 190.

13 P. Madajczyk, *Obecność jako wyznacznik powstawania i funkcjonowania granic etniczno-narodowych na Górnym Śląsku* [w:] *Górny Śląsk wyobrażony: wokół mitów, symboli i bohaterów dyskursów narodowych*, red. J. Haubold-Stolle, B. Linek, Opole-Marburg 2005, s. 110.

Wraz z ukształtowaniem się społeczeństwa przemysłowego zaczęto myśleć o organizacji czasu wolnego. Tereny nad rzeką stawały się miejscem rekreacji, choć sama rzeka nadal spełniała funkcje handlowe. Po 1835 roku postanowiono zasypać fosę wokół zamku i założono dwudziestohektarowy ogród miejski z fontannami i światłami, który ostatecznie otwarto w 1858 roku. W 1908 roku nad znajdującym się tam stawem powstał Dom Lodowy, na zamrożonej płycie uprawiano łyżwiarstwo. Jednak na skutek coraz gęstszej zabudowy wyspy Pasieka park kurczył się. Postanowiono więc otworzyć nowy park miejski na innej, zaniedbanej dotychczas wyspie Bolko, znajdującej się między starym a nowym korytem Odry. W dniu 27 października 1910 roku na zebraniu radnych miejskich postanowiono wykupić dla miasta część terenów wyspy Bolko, aby tam zorganizować nowy park – park ludowy o nazwie „Volkspark Bolko”. Ponieważ znajdowały się tam grunty orne i gęsty las, postanowiono najpierw teren zagospodarować. Trudny był zwłaszcza dostęp do wyspy i rozpoczęto osuszanie bagnisk. Już w 1895 roku wybudowano na Odrze śluzę Bolko, powstał też wał przeciwpowodziowy. Porastający wyspę las został w większości wycięty i zostawiono tylko najokazalsze okazy drzew. Konieczne było więc zasadzenie nowych roślin, ale już zgodnie z projektem. Nasadzone wówczas drzewa są dzisiaj pomnikami przyrody. Wytyczono aleje, powstały tarasy widokowe. Początkowo wyspę łączył z miastem prom, ale na początku lat trzydziestych XX w. wybudowano most. Teraz w kilkanaście minut można było więc z centrum rozwijającego się przemysłowo miasta dostać się do położonego na wyspie pięknego parku. W 1930 roku powstał tam też prywatny ogród zoologiczny, który siedem lat później wykupiło miasto. W parku zbudowano muszlę koncertową i kawiarnię. Organizowano festyny, zabawy i koncerty. Niestety, w czasie wojny Niemcy wysadzili most i zlikwidowali ogród zoologiczny. Po wojnie trzeba to było odbudować, lecz do powrotu do dawnej świetności było daleko¹⁴. Całkowitej zmianie uległy stosunki społeczne Opola, na co wpływ miał proces wysiedlania Niemców. Jeszcze w czerwcu 1945 roku, czyli już po wojnie, Opole liczyło 145 tysięcy ludności, a po wysiedleniu tak drastycznie zmalała, że nawet dzisiaj nie osiąga tego dawnego poziomu¹⁵.

Czynione już od lat sześćdziesiątych, a zwłaszcza siedemdziesiątych starania o przywrócenie dawnego żywego charakteru wyspy nie przynoszą skutku. Swoją szansę niewątpliwie wykorzystał opolski ogród zoologiczny, zniszczony w czasie powodzi z 1997 r. obecnie został odbudowany, kilkakrotnie zwiększył swoją powierzchnię. Dziś jest często odwiedzanym i lubianym przez opolan miejscem. Opole jest miastem, które otwiera się na rzekę i wykorzystuje jej zasoby kulturowe. Są też możliwości rozwoju i kontynuowania procesów rozpoczętych jeszcze u schyłku ubiegłego stulecia.

14 Urząd Miasta Opola, <http://www.opole.pl/historia/ulice6.html>

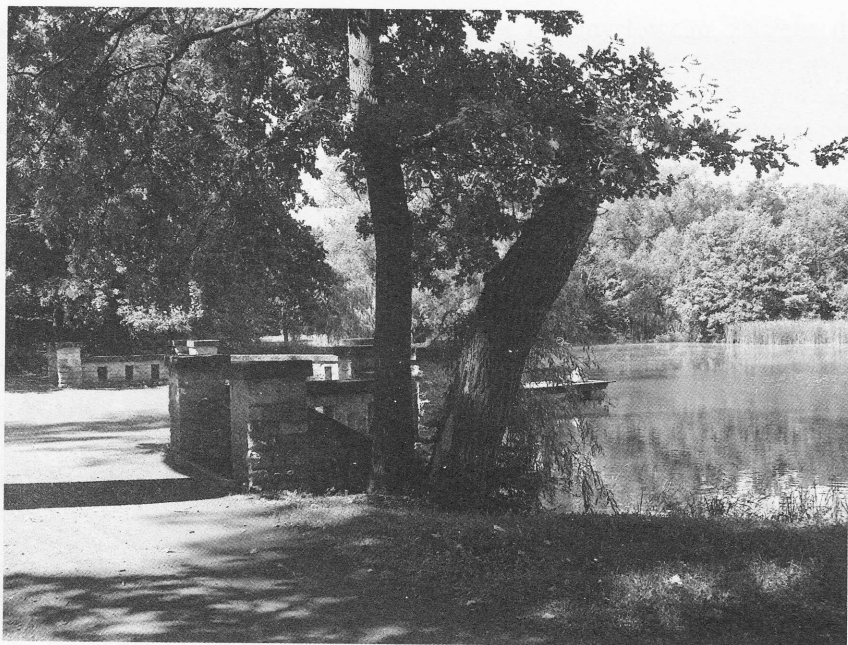
15 B. Linek, *Polityka antyniemiecka na Górnym Śląsku w latach 1945-1950*, Opole 2000, s. 102; T. Urban, *Niemcy w Polsce. Historia mniejszości w XX wieku*, Opole 1994, s. 50-60.



Opole – pocztówka z 1915 r. Fot. O. Zieher (ze zbiorów prywatnych)



Opole – widok na Pasiekę. Fot. J. Durka



Opole – na wyspie Bolko. Fot. J. Durka



Opolska „Wenecja”. Fot. J. Durka