

Franciszek Mróz

Pielgrzymowanie do sanktuarium *Ecce Homo* św. Brata Alberta w Krakowie

1. Wprowadzenie

Kościół *Ecce Homo* – najdziwniejsze jest to miejsce, w którym tajemnice męki Chrystusa rozważa się przy trumnie świętego Brata Alberta, tego, który cały w tej męce przeżywał i potrafił wyprosić łaskę Ducha Świętego każdemu z nas. Nie ma takiego drugiego przedziwnego miejsca, w którym spotykają się takie dwie trumny ze szczątkami: świętego Brata Alberta, który był ojcem i mistrzem, i tej, która była przy ojcu i mistrzu, błogosławionej Bernardyny, uczennicy i towarzyszy w drodze wśród tajemnic Bożych i ludzkich. Najdziwniejsze miejsce, w którym święci mogą nam wypraszać wielką łaskę, żebyśmy potrafili sprawdzać swoją miłość i odpowiedź na miłość Boga: sanktuarium Męki Pańskiej, sanktuarium *Ecce Homo* u świętego Brata Alberta i błogosławionej Siostry Bernardyny (...)”¹. Słowa te, skierował do pielgrzymów kard. Franciszek Macharski, w homilii wygłoszonej podczas odpustu ku czci Męki Pańskiej w sanktuarium *Ecce Homo* św. Brata Alberta w Krakowie, w dniu 3 kwietnia 1998 r. Oddają one doskonale znaczenie i specyfikę tego świętego miejsca, które każdego roku gromadzi setki pielgrzymów z całej Polski.

Sanktuarium *Ecce Homo* św. Brata Alberta w Krakowie należy do nielicznych ośrodków pielgrzymkowych w Polsce, w których rozwinięty jest kult Męki Pańskiej oraz kult osób: świętej i błogosławionej. W sanktuarium tym bowiem, pielgrzymi otaczają wciąż łaskami słynący wizerunek Chrystusa ubiczowanego *Ecce Homo* oraz relikwie św. Brata Alberta (Adama Chmielowskiego) i relikwie bł. Siostry Bernardyny Marii Jabłońskiej – współzałożycielki Zgromadzenie Sióstr Albertynek.

Obraz Chrystusa ubiczowanego *Ecce Homo* został namalowany przez Brata Alberta. Malowanie obrazu Adam Chmielowski rozpoczął w 1879 r., w pracowni swojego przyjaciela Leona Wyczółkowskiego we Lwowie². W 1884 r. zabrał obraz do Krakowa i tu, gdy mieszkał u paulinów na Skalce, domalowywał kolejne jego części. O dalszych losach wizerunku dowiadujemy się z relacji ks. Czesława Lewandowskiego, który w Żywocie Brata Alberta zapisał: „W tym czasie zabrał się Brat Albert do wykończenia głowy Chrystusa, czyli *Ecce Homo*, do czego go prawie przymusił



Fot. 1.
Obraz św. Brata Alberta w bocznym ołtarzu
(fot. F. Mróz)



Fot. 2.
Łaskami słynący obraz *Ecce Homo*
(fot. F. Mróz)

ks. metropolita Szeptycki, wręczając zadatek pieniężny na ubogich. Pod takim moralnym przymusem wykończył Brat Albert to arcydzieło w swej pracowni na Skalce, a potem przeniósł czasowo atelier do sali ogrzewalni dla mężczyzn przy ul. Piekarskiej, gdzie umyślnie na ten cel okno dorobił ku Skalce, i wykończywszy obraz, oddał Księdzu Metropolicie”³. W 1939 r. obraz został wystawiony podczas wystawy dzieł Adama Chmielowskiego w Muzeum Narodowym w Warszawie. Pod koniec życia metropolita Andrzej Szeptycki przekazał obraz do Muzeum Archidiecezjalnego we Lwowie. Po zakończeniu drugiej wojny światowej zbiory muzealne trafiły do Muzeum Sztuki Ukraińskiej we Lwowie, przy ul. Drahomanowa. Usilne poszukiwania obrazu przez siostry albertynki nie przynosiły przez dłuższy czas efektów. Dopiero w 1972 r., jedna z wychowanek albertynek, Olga Moskałowicz, przesłała wiadomość, że odnalazła obraz w Muzeum Ukraińskim. Ze względu na religijną tematykę obrazu, dla muzeum wizerunek nie przedstawiał wielkiej wartości. Dlatego zaistniała możliwość odzyskania go, w drodze wymiany na dowolny obraz namalowany przez ukraińskiego malarza. W 1972 r. siostry wyszukały, a następnie zakupiły w Desie obraz Iwana Trusza, przedstawiający cyprysy na tle zachodzącego słońca. W 1976 r. albertynki wysłały do radzieckiego Ministerstwa Kultury i Sztuki list w sprawie wymiany obrazów. Wymiana ta doszła do skutku dopiero 20 lipca 1978 r.⁴. Odzyskany obraz został przewieziony przez delegatkę polskiego ministerstwa, Jarosławę Szczepańską do klasztoru sióstr albertynek w Przemyślu, a 21 lipca 1978 r. uroczystie wprowadzony przez biskupa Albina Małysiaka i siostry do Domu Generalnego Zgromadzenia Sióstr Albertynek w Kra-



Fot. 3.

Relikwiarz z relikwiami św. Brata Alberta (fot. F. Mróz)

kowie na Prądniku Czerwonym (przy ul. Woronicza 10). W marcu 1979 r. obraz został oddany do konserwacji, którą przeprowadziła Irena Dąbrowska.

W związku z wzrastającym kultem Brata Alberta i jego zapowiedzianą beatyfikacją, we wrześniu 1982 r. przystąpiono do budowy nowego kościoła przy Domu Generalnym albertynek w Krakowie. Głównymi architektami świątyni byli inż. Marzena Popławska oraz Wojciech Kosiński, a wystrój wnętrza zaprojektował inż. Stefan Dousa⁵. W dniu 25 czerwca 1983 r. trumna z doczesnymi szczątkami bł. Brata Alberta została przewieziona z krypty kościoła karmelitów bosych przy ul. Rakowickiej w Krakowie do Domu Generalnego, gdzie złożono ją w metalowej trumience w kaplicy zgromadzenia.

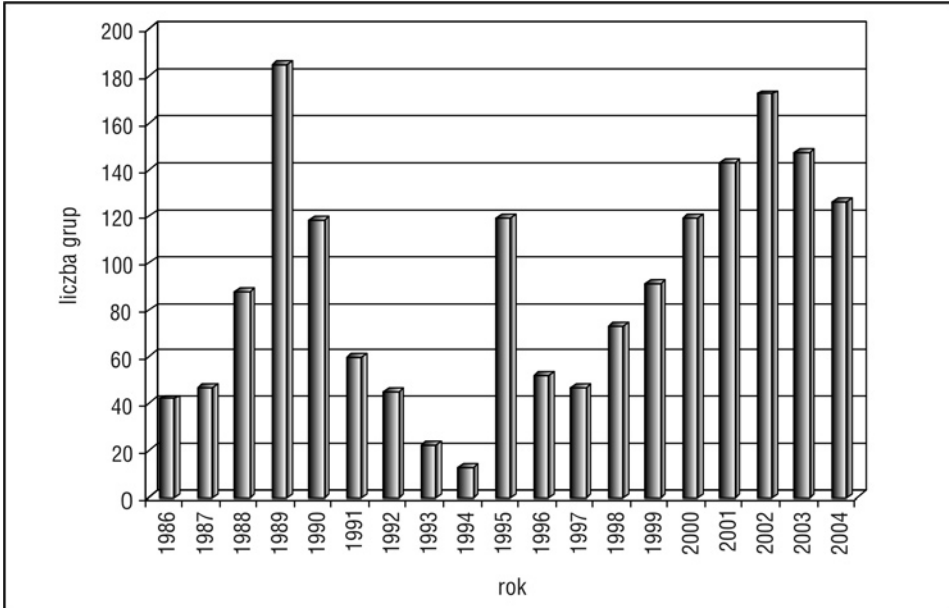
W dniu 3 sierpnia 1984 r. kard. Franciszek Macharski dokonał wmurowania kamienia węgielnego, pochodzącego z bazyliki św. Franciszka z Asyżu i poświęconego przez Ojca Świętego Jana Pawła II. W następnym roku, w liturgiczne wspomnienie bł. Brata Alberta, metropolita krakowski kard. Macharski konsekrował kościół. W dniu 30 czerwca 1985 roku, w nowej świątyni umieszczono relikwie Brata Alberta i namalowany przez niego obraz *Ecce Homo*⁶. Po beatyfikacji Siostry Bernardyny Marii Jabłońskiej, dokonanej w dniu 6 czerwca 1997 r. w Zakopanem przez Ojca Świętego Jana Pawła II, obok relikwii św. Brata Alberta umieszczono relikwie nowej, polskiej błogosławionej.

W uroczystość Chrystusa Króla Wszechświata, 23 listopada 1997 r. kard. Franciszek Macharski podniósł kościół do rangi sanktuarium. Od tego dnia kościół, zgodnie z dekretem metropolity krakowskiego, nosi nazwę Sanktuarium *Ecce Homo* Świętego Brata Alberta.

2. Analiza ruchu pielgrzymkowego

Analiza ruchu pielgrzymkowego do sanktuarium została wykonana dla okresu 1986-2004, w oparciu o rejestrację grup pielgrzymkowych prowadzoną przez siostry albertynki, które opiekują się sanktuarium. Na wstępie należy zaznaczyć, że rejestrowany ruch pielgrzymkowy stanowi ok. 95% ogółu grup przybyłych do sanktuarium.

W badanym okresie wyróżnić można kilka etapów natężenia ruchu pielgrzymkowego do sanktuarium. W pierwszym, przypadającym na lata 1986-1989, liczba grup pielgrzymkowych zarejestrowanych w ośrodku systematycznie rosła – w 1986 r. odnotowano 42 grupy, a w 1989 r. – już 185 grup. W drugim etapie, od 1990 r. do 1994 r. zaznaczył się wyraźny spadek liczby grup pielgrzymkowych (w 1994 r. zarejestrowano tylko 13 grup pielgrzymkowych). W 1995 r. zarówno liczba pielgrzymów jak i grup pątnicznych zarejestrowanych w sanktuarium gwałtownie wzrosła (w 119 grupach przybyło łącznie 6290 pielgrzymów). Jednak w 1996 r. i 1997 r. nastąpił ponowny spadek liczby zorganizowanych pielgrzymek (odpowiednio 52 i 47 grup). W okresie 1998-2002 liczba grup pielgrzymkowych, z roku na rok, stale rosła. W 2002 r. siostry albertynki zarejestrowały 172 zorganizowane grupy pątnicze (266% wzrost w stosunku do 1997 r.), a w nich 6959 pątników (ryc. 2). W latach 2003 i 2004 liczba grup przybyłych do sanktuarium ponownie spadła.



Ryc. 1.

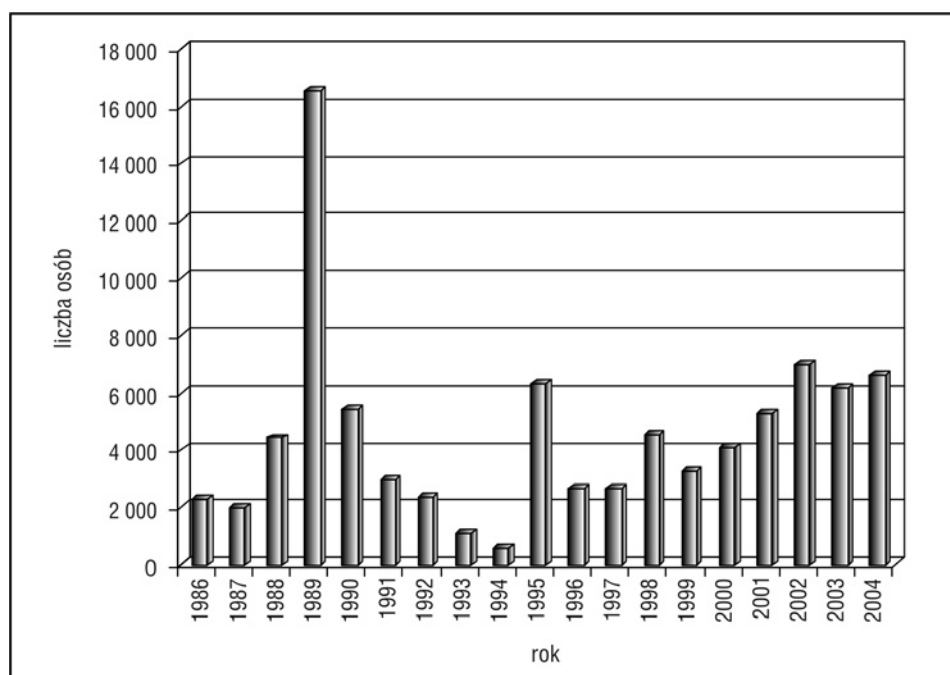
Grupy pielgrzymkowe przybyłe do sanktuarium *Ecce Homo* św. Brata Alberta w Krakowie w latach 1986-2004 (bez grup uczestniczących w głównych odpustach)

Źródło: opracowanie własne na podstawie *Ksiąg pielgrzymkowych*.

Najwięcej pielgrzymów i grup pielgrzymkowych w analizowanym okresie zarejestrowano w sanktuarium w 1989 r. i 2002 r. W 1989 r., w 185 grupach przybyło 16,5 tys. pątników. Niewątpliwie miało to związek z kanonizacją Brata Alberta w Rzymie przez Ojca Świętego Jana Pawła II (12 listopada 1989 r.). Natomiast wzrost liczby grup pielgrzymkowych przybyłych do sanktuarium w 2002 r., należy wiązać z pielgrzymką papieża Jana Pawła II do Polski i Jego pobylem w Krakowie. W ciągu następnych tygodni po pielgrzymce papieskiej, ożywiony ruch pielgrzymkowy zarejestrowano w wielu sanktuariach Krakowa oraz Małopolski.

W ostatnich latach w sanktuarium rejestruje się w ciągu roku ponad 6 tys. osób. Jeśli jednak dodamy do tej liczby szacunkową liczbę pielgrzymów indywidualnych oraz pątników uczestniczących w głównych odpustach i nabożeństwach, to można uznać, że do sanktuarium pielgrzymuje rocznie ok. 8 tys. osób.

Najwięcej pielgrzymów przybywa podczas odpustu ku czci Ecce Homo (w piątek przed Niedzielą Palmową), a także w trakcie odpustów związanych z liturgicznym wspomnieniem św. Brata Alberta (17 czerwca) oraz bł. Siostry Bernardyny Jabłońskiej (22 września). Ożywiony ruch pielgrzymkowy rejestruje się również



Ryc. 2.

Liczba osób przybyłych do sanktuarium Ecce Homo św. Brata Alberta w Krakowie w latach 1986-2004 (bez pielgrzymów indywidualnych oraz pątników biorących udział w głównych uroczystościach odpustowych)

Źródło: opracowanie własne na podstawie *Ksiąg pielgrzymkowych*.

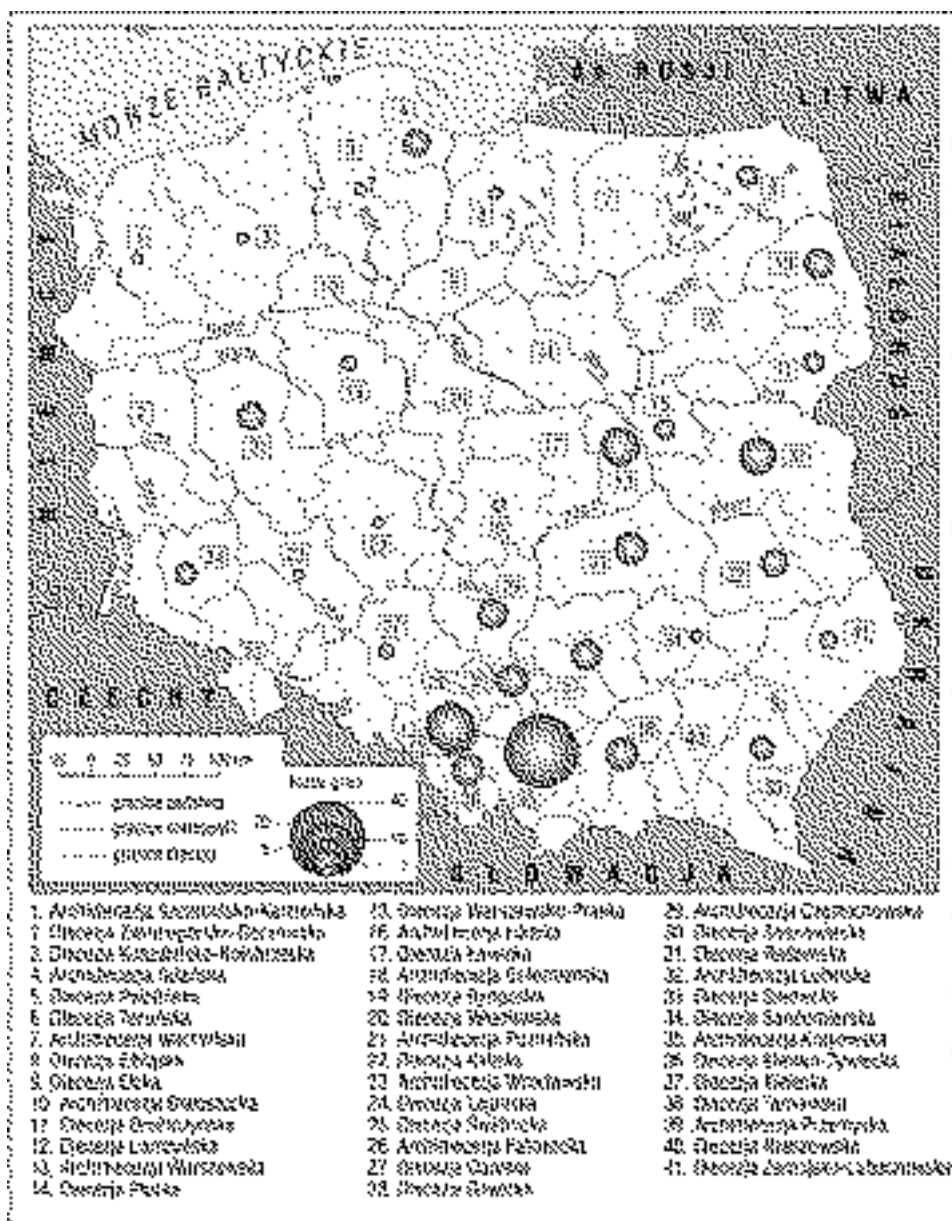
w ośrodku, każdego 17-tego dnia miesiąca, kiedy w sanktuarium odprawiane jest msza św. w intencji wszystkich czcicieli św. Brata Alberta i bł. Siostry Bernardyny. Należy podkreślić, że codziennie po porannej mszy św. odprawiana jest nowenna za wstawiennictwem św. Brata Alberta i bł. Siostry Bernardyny, podczas której czytane są podziękowanie i prośby do świętych.

Podczas pobytu w sanktuarium pielgrzymi uczestniczą zazwyczaj we mszy św., oddają cześć relikwiom św. Brata Alberta i bł. Siostry Bernardyny, zwiedzają wystawę w dolnym kościele, pokój pamiątek Siostry Bernardyny w Domu Generalnym, wystawę misyjną w domu Matki Bernardyny oraz oglądają film o Bracie Albercie. Wiele grup pielgrzymkowych i indywidualnych pątników zatrzymuje się w sanktuarium, podczas pielgrzymki tzw. „szlakiem papieskim” do sanktuarium Miłosierdzia Bożego w Krakowie Łagiewnikach oraz sanktuarium Męki Pańskiej i Matki Bożej Kalwaryjskiej w Kalwarii Zebrzydowskiej. W ostatnich latach wykształcił się również drugi szlak sanktuariów Pańskich w okolicach Krakowa, na trasie którego obok sanktuarium Ecce Homo św. Brata Alberta znajduje się sanktuarium Pana Jezusa Cierpiącego w Alwerni, sanktuarium Krzyża Św. w Krakowie-Mogile oraz sanktuarium Męki Pańskiej w Imbramowicach.

Przed głównym odpustem, związanym ze świętem Brata Alberta, w dniach 12-14 czerwca, odbywa się w sanktuarium Zjazd Towarzystwa Pomocy św. Brata Alberta, w którym bierze udział ok. 1500 osób. Każdego roku, w dniu odpustu, do sanktuarium pielgrzymują kapłani diecezji sosnowieckiej wraz ze swoim biskupem ordynariuszem Adamem Śmigielskim i biskupami pomocniczymi oraz klerycy seminarium sosnowieckiego, aby uczcić relikwie św. Brata Alberta – patrona sosnowieckiej diecezji. Dużym udziałem wiernych i pielgrzymów cieszą się nabożeństwa Drogi krzyżowej, odprawiane w sanktuarium w każdy piątek Wielkiego Postu.

Istotnym elementem charakterystyki sanktuarium jest analiza zasięgu przestrzennego oddziaływania ośrodka oraz jego rangi. Została ona wykonana na podstawie wykazu grup pielgrzymkowych. Dla opracowania danych ilościowych posłużono się metodą kartodiagramów – wstęgowego i kołowego oraz kartogramu. Za podstawowe jednostki przestrzenne przyjęto diecezje Kościoła rzymskokatolickiego, wydzielone w oparciu o bullę papieża Jana Pawła II *Totus Tuus Poloniae populus* z dnia 25 marca 1992 r., po reorganizacji w 2004 r.⁷

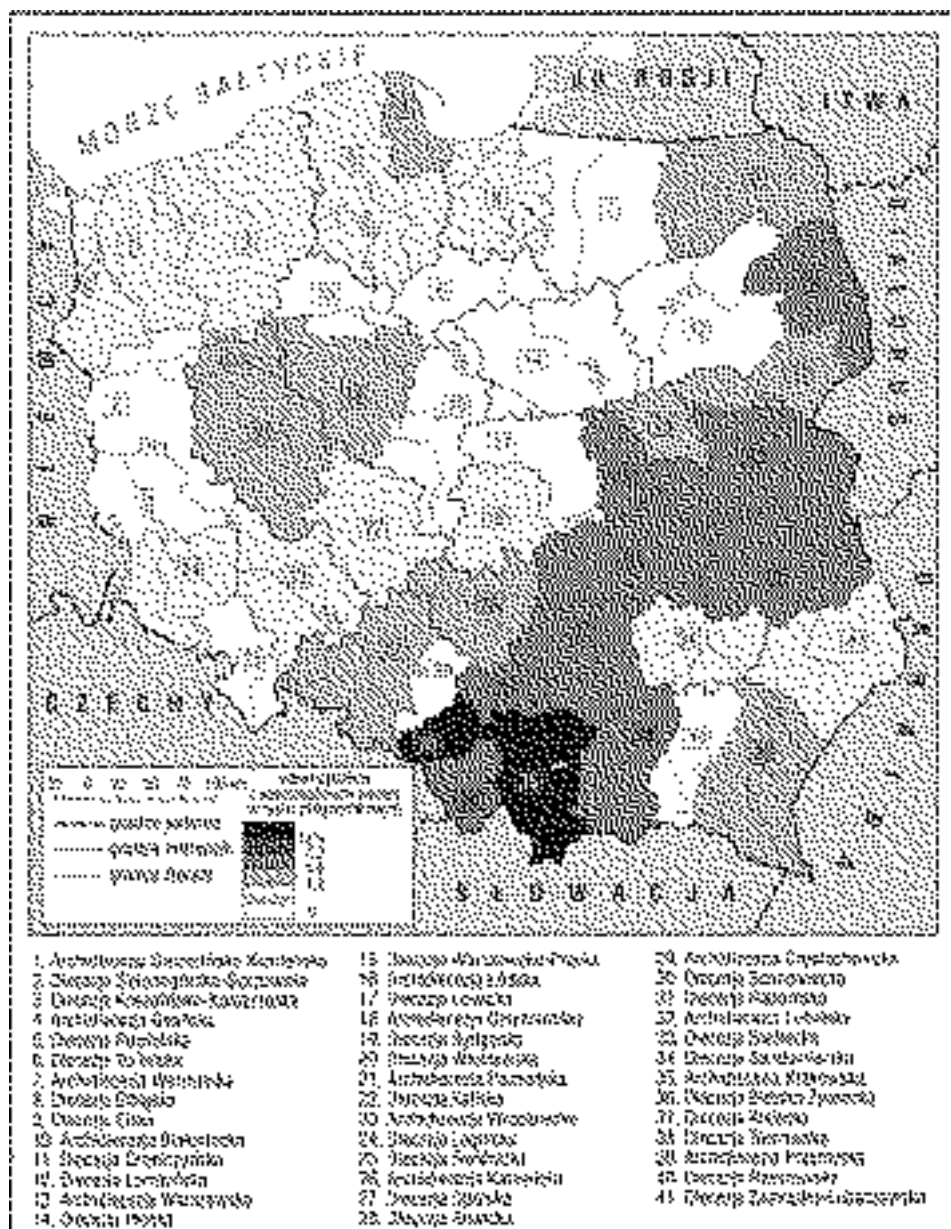
Analizując mapę zasięgu przestrzennego oddziaływania sanktuarium w 2002 r., widać wyraźną przewagę diecezji krakowskiej, z której zarejestrowano 36 grup pielgrzymkowych. W dalszej kolejności znalazły się diecezje: katowicka (16 grup), warszawska (10), siedlecka (9) oraz bielsko-żywiecka, radomska, sosnowiecka i tarnowska (po 7 grup). W sumie z metropolii krakowskiej (diecezja krakowska, tarnowska, kielecka i bielsko-żywiecka) przybyło łącznie 35% ogółu zarejestrowanych grup pielgrzymkowych i ponad 30% ogólnej liczby pielgrzymów. Najmniejszym udziałem w ruchu pielgrzymkowym do sanktuarium odznacza się północno-zachodnia i środkowa część kraju. W analizowanym okresie nie zarejestrowano żadnej grupy z diecezji gliwickiej, łomżyńskiej, łowickiej, płockiej, rzeszowskiej, toruńskiej, warmińskiej, wrocławskiej i zielonogórsko-gorzowskiej (ryc. 3 i 4).



Ryc. 3.

Zorganizowany ruch pielgrzymkowy do sanktuarium Ecce Homo św. Brata Alberta w Krakowie w 2002 r.

Źródło: opracowanie własne na podstawie *Ksiąg pielgrzymkowych*.

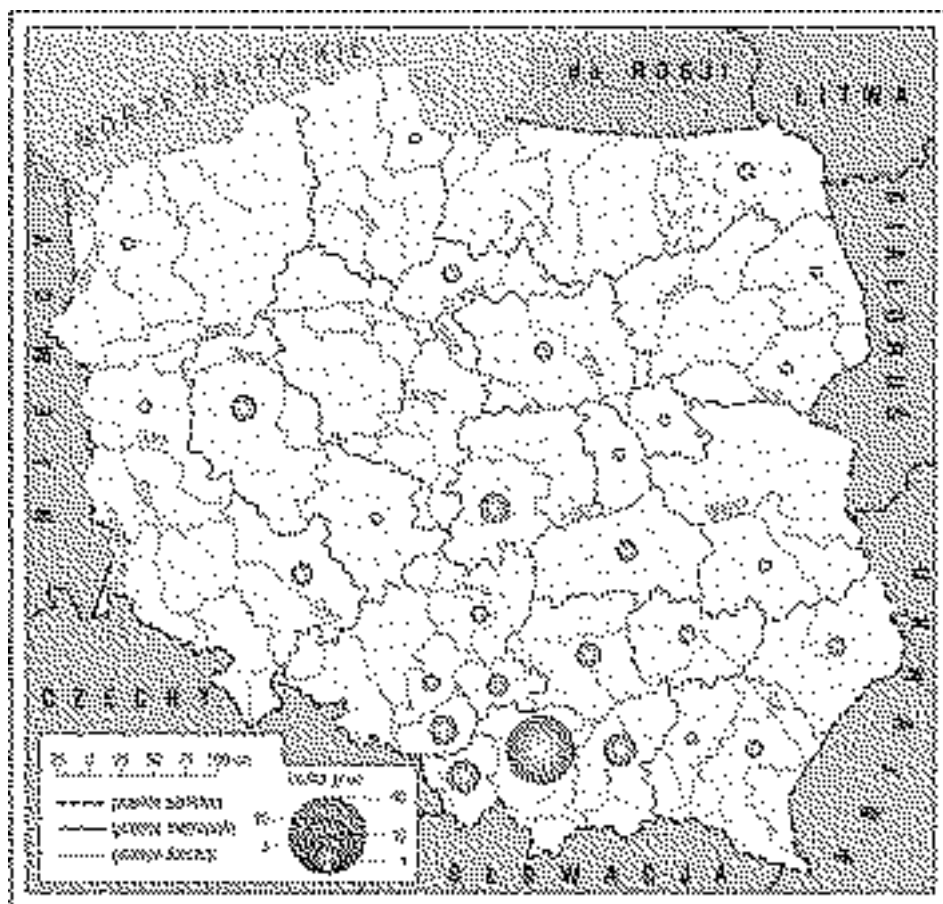


Ryc. 4.

Zorganizowany ruch pielgrzymkowy do sanktuarium *Ecce Homo* św. Brata Alberta w Krakowie w 2002 r.

Źródło: opracowanie własne na podstawie *Ksiąg pielgrzymkowych*.

Zasięg przestrzenny oddziaływania sanktuarium w ciągu ostatnich piętnastu lat znacznie się powiększył. Dla porównania, w 1986 r., obejmował on w zasadzie region Małopolski oraz częściowo Mazowsza i Górnego Śląska. Z północnych regionów Polski zarejestrowano jedynie grupę z Gdańska, a ze wschodniej części naszego kraju tylko po dwie grupy z Podkarpacia i Podlasia. W sumie w 1986 r. zarejestrowano w sanktuarium 37 grup pielgrzymkowych z 14 diecezji, przy czym 25% pochodziło z diecezji krakowskiej (ryc. 5).



Ryc. 5.

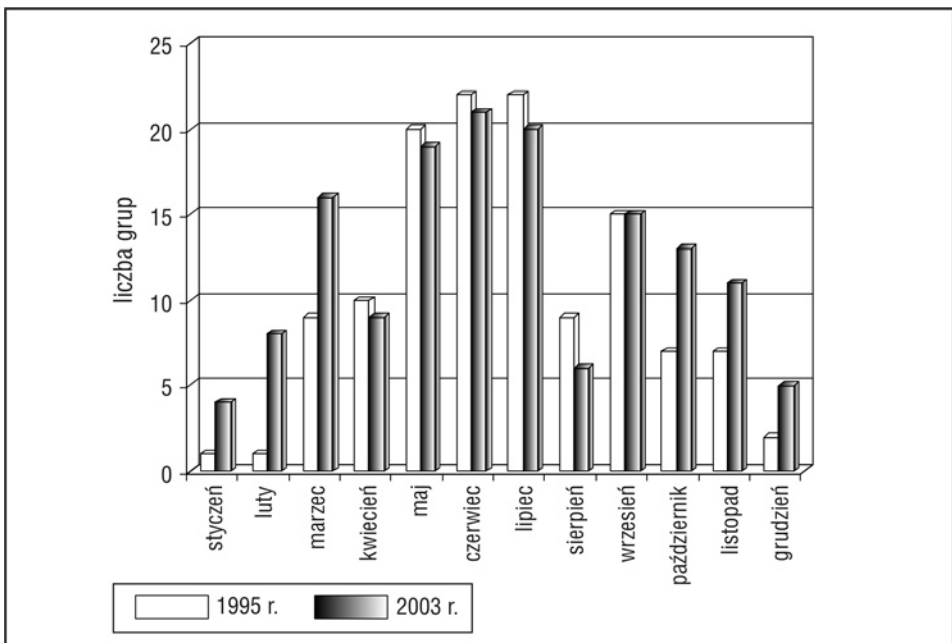
Zorganizowany ruch pielgrzymkowy do sanktuarium *Ecce Homo* św. Brata Alberta w Krakowie w 1995 r.

Źródło: opracowanie własne na podstawie *Ksiąg pielgrzymkowych*.

Ponad 37% grup zarejestrowanych w sanktuarium w 2002 r. stanowiły pielgrzymki parafialne (w tym 10% z parafii pw. św. Brata Alberta), a 15% wycieczki szkolne. Na uwagę w strukturze grup pielgrzymujących do sanktuarium zasługują również stowarzyszenia i towarzystwa charytatywne im. Św. Brata Alberta, pracownicy Domów Pomocy Społecznej, grupy z parafii odbierające relikwie bł. Bernardyny i św. Alberta, bezdomni oraz grupy oazaowe i rekolekcyjne.

Ruch pielgrzymkowy do sanktuarium ma wyraźny charakter sezonowy. Rozpoczyna się w maju i trwa do końca października. Najwięcej grup pielgrzymkowych rejestruje się w ośrodku w miesiącach od maja do lipca. Ożywiony ruch pielgrzymkowy, obserwuje się również we wrześniu i październiku (ryc. 6).

Na podkreślenie zasługuje fakt, że sanktuarium odwiedza w ciągu roku kilka grup pielgrzymkowych z zagranicy. Dla przykładu w 2003 r. zarejestrowano 9 grup zagranicznych, w tym trzy grupy ze Słowacji, dwie z Niemiec oraz po jednej z: Belgii, Kanady, Litwy i Węgier.



Ryc. 6.

Grupy przybywające do sanktuarium *Ecce Homo* św. Brata Alberta w Krakowie w poszczególnych miesiącach 1995 i 2003 r.

(bez grup uczestniczących w głównych odpustach)

Źródło: opracowanie własne na podstawie *Ksiąg pielgrzymkowych*.

Warto również podkreślić, że podczas IV Pielgrzymki Ojca Świętego Jana Pawła II do Polski i pobytu Papieża w Krakowie w dniach 13-14 sierpnia 1991 r., łaskami słynący obraz Chrystusa ubiczowanego *Ecce Homo* oraz relikwie św. Brata Alberta zostały przewiezione do kaplicy biskupiej w Krakowie. Ojciec Święty długo modlił się przed obrazem, a swoje wzruszenie i radość wyraził w słowach skierowanych do kard. Franciszka Macharskiego: „Jak dobrze, że one [ss. albertynki] go tu przyniosły”⁸.

Należy przypuszczać, że diecezjalna ranga sanktuarium *Ecce Homo* św. Brata Alberta w Krakowie, w ciągu najbliższych lat zapewne się nie zmieni. Do głównych czynników gwarantujących taki stan rzeczy należą: położenie ośrodka przy szlakach pielgrzymkowych prowadzących do sanktuarium w Kalwarii Zebrzydowskiej, Krakowie-Łagiewnikach i Mogile, stale rozwijający się kult św. Brata Alberta oraz program duszpasterski realizowany w sanktuarium.

Autor składa serdeczne podziękowania Siostrze Krzysztofie Babraj za udostępnienie ksiąg pielgrzymkowych i materiałów archiwalnych oraz cenne uwagi w przygotowaniu niniejszego artykułu.

Przypisy:

¹ A. Faron, *Ecce Homo. Historia obrazu*, Kraków 1998, s. 76.

² *Ibidem*, s. 11.

³ Cz. Lewandowski, *Żywość Brata Alberta*, s. 214-215, Archiwum Sióstr Albertynek w Krakowie, mps.

⁴ A. Faron, *Ecce Homo. Historia obrazu*, *op. cit.*, s. 43-69.

⁵ M. Kaczmarczyk, *Trudna miłość. Święty Brat Albert Chmielowski w służbie najbiedniejszym*, Kraków 1990, s. 112.

⁶ *Ibidem*, s. 112-117.

⁷ W dniu 24 lutego 2004 r. Ojciec Św. Jan Paweł II, realizując założenia bulli *Totus Tuus Poloniae populus* ustanowił metropolię łódzką (ze stolicą w Łodzi, włączając do niej diecezję łowicką, która należała dotąd do metropolii warszawskiej), diecezję bydgoską (z 12 dekanatów archidiecezji gnieźnieńskiej oraz 3 dekanatów diecezji pelplińskiej i jednym z diecezji koszalińsko-kołobrzeszkiej, włączając ją do metropolii gnieźnieńskiej) oraz diecezję świdnicką (z 13 dekanatów archidiecezji wrocławskiej i 9 dekanatów diecezji legnickiej, włączając ją do metropolii wrocławskiej). Dekret wykonawczy dotyczący decyzji Papieża wszedł w życie 25 marca 2004 r. Struktura organizacyjna Kościoła rzymskokatolickiego w Polsce, składała się od tego dnia z 15 metropolii i 42 diecezji (w tym Ordynariat Polowy Wojska Polskiego).

⁸ A. Faron, *Ecce Homo. Historia obrazu*, *op. cit.*, s. 72.

Pilgrimages to the *Ecce Homo* Sanctuary of St. Brother Albert in Kraków

(SUMMARY)

This study presents the forms and the size of pilgrimage movement to the *Ecce Homo* sanctuary of St. Brother Albert in Kraków in the years 1986-2004. It also comprises an analysis of the spatial range of the sanctuary's impact and the distribution of pilgrimage movement throughout the year. The sanctuary is one of the few pilgrimage centres in Poland which features a developed worship of the Lord's Passion and, at the same time, the worship of a saint and blessed person. In this sanctuary, pilgrims worship the renowned gracious image of Christ *Ecce Homo* and the relics of St. Brother Albert (Adam Chmielowski) and the Blessed Sister Bernardyna, Maria Jabłońska.

Recently, the sanctuary has been registering over 6,000 visitors per year. Most pilgrims and groups of pilgrims in the last twenty years were registered at the centre in 1989 and 2002. The most intense pilgrimage traffic is registered during the indulgence for *Ecce Homo* (on the Friday preceding Palm Sunday), as well as during indulgences related to the liturgical commemoration of St. Brother Albert (17 June) and Blessed Sister Bernardyna Jabłońska (22 September).

The spatial range of the sanctuary's impact covers mainly the region of southern and south-eastern Poland. Most pilgrims registered in 2002 came from the diocese of Kraków, Katowice and Warsaw.

Pilgrimage movement to the sanctuary is of a clearly seasonal nature – it begins in May and lasts until the end of October. Over 37% of groups registered in the sanctuary in 2002 were pilgrimages organised by parishes (including 10% from the parish of St. Brother Albert), and 15% – school excursions.

*Franciszek Mróz, dr
Kraków*