

**Franciszek Mróz**

## **Geneza i funkcjonowanie sanktuariów Pańskich w Polsce w okresie odnowy potrydenckiej (XVI–XVIII w.)**

**S**anktuaria Pańskie<sup>1</sup> należą do najstarszych ośrodków pielgrzymkowych na ziemiach polskich. Pierwsze z nich powstały na przełomie XII i XIII w., kiedy z całej Europy wyruszały kolejne krucjaty do Ziemi Świętej. Powszechnie uznaje się, że pierwszym narodowym sanktuarium Polski było opactwo benedyktynów na Łysej Górze w Górach Świętokrzyskich, w którym do dzisiaj przechowywane są relikwie Drzewa Krzyża Świętego. Do grupy najważniejszych średniowiecznych ośrodków kultu w Koronie należał także kościół Bożego Ciała w Poznaniu – słynny poza granicami Polski z przechowywanymi w nim Świętymi Hostii, oraz kościół bożogrobców w Miechowie<sup>2</sup>, do którego pielgrzymowano, aby pomodlić się przy jerozolimskiej kopii Bożego Grobu.

Dotarcie do Polski ruchów reformacyjnych na początku XVI w. powstrzymało rozpoczęty w okresie średniowiecza rozwój ośrodków pielgrzymkowych. Dopiero od początku XVII w. zaczęły wykształcać się nowe miejsca pielgrzymkowe, związane głównie z kultem Męki Pańskiej.

W okresie odnowy potrydenckiej nastąpił dynamiczny rozwój religijności masowej i niespotykany wcześniej rozwój ośrodków pielgrzymkowych na ziemiach polskich. Kwestionowanie przez protestantów rzeczywistej obecności Chrystusa pod postacią chleba i wina oraz negowanie przez nich kultu maryjnego, mobilizowało wiernych do jeszcze większego nabożeństwa, pobożności i ofiarności<sup>3</sup>.

Jedną z charakterystycznych cech religijności potrydenckiej był ogromny rozwój kultu eucharystycznego i maryjnego oraz kultu cudownych obrazów. Kult Chrystusa Cierpiącego i Ukrzyżowanego, żywy już w średniowieczu, stał się w tym okresie jeszcze bardziej intensywny. Do najbardziej popularnych wizerunków Zbawiciela należały: obrazy Przemienienia Pańskiego, Jezusa Cierpiącego i Miłosiernego, figury Chrystusa Frasobliwego oraz krucyfiksy. Nadal żywy był kult relikwii Drzewa Krzyża Świętego. Początek XVII w. przyniósł z kolei rozwój kultu Męki Pańskiej. Dzięki fundacjom

magnatów, szlachty oraz dostojników kościelnych powstały wówczas na ziemiach polskich pierwsze kalwarie, które według H.D. Wojtyski „konkurowały z sanktuariami maryjnymi, różniąc się od nich tym, że o ile pielgrzym szedł do Częstochowy czy Studzianny, aby modlić się przed cudownym obrazem, o tyle w Kalwarii całkowicie włączał się w orszak towarzyszący Chrystusowi Cierpiącemu, chodził z pobożnością «tymi samymi» drózkami, oglądał «te same» budowle i «tych samych» ludzi, którzy brali udział w «tamtej Męce»<sup>4</sup>. Oprócz kalwarii, do rozwoju pobożności pasyjnej przyczyniły się również kaplice jerozolimskie, stacje drogi krzyżowej oraz popularne już od końca XVI w. modlitewniki z rozważaniami o Męce Pańskiej<sup>5</sup>.

W diecezji warmińskiej, podobnie jak w całych Prusach, nabożeństwo do Męki Chrystusa rozwijało się zwłaszcza w kościołach pod wezwaniem Krzyża Świętego oraz w tzw. kaplicach jerozolimskich. Kaplice te, nazywane przez ludność „Jerozolimami”, budowano z reguły poza miastem, w najwyższym punkcie terenu. Przybywającym do nich pielgrzymom miały przypominać kaplice Grobu Bożego lub Krzyża Świętego<sup>6</sup>.

Podczas głodu i różnego typu klęsk żywiołowych, które często dotykały znaczne obszary Rzeczypospolitej w XVII i XVIII w., następował wyraźny wzrost pobożności ludowej. Wszelkie bowiem pożary, burze, susze, powodzie i epidemie przyjmowane były przez ludność jako „gniew i głos Boży” wywołany grzechami. Aby przebłagać Boga za popełnione winy i uprosić oddalenie nieszczęść, wierni gromadzili się tłumnie na nabożeństwach pokutnych, przystępowali do spowiedzi i komunii świętej, odmawiali przy przydrożnych kapliczkach i krzyżach modlitwy i litanie. Wyraźnym ożywieniem życia religijnego ludności wyróżniały się także lata wojen, które od początku XVII w. do rozbiorów, aż trzynastokrotnie przetoczyły się przez Rzeczpospolitą<sup>7</sup>. Źródła historyczne wskazują, że w dramatycznych okresach nastąpiło nasilenie kultu Chrystusa Ukrzyżowanego. Kult ten rozwijał się zarówno w parafiach wiejskich, jak i w wielu miastach, głównie w Krakowie, Lublinie, Gdańsku, Poznaniu, Płocku i Warszawie. W modlitwie prywatnej powszechnie stało się odmawianie 15 pacierzy na pamiątkę 15 ran Chrystusa, 7 pacierzy z rozmyśleniem siedmiorakiego wylania krwi Zbawiciela i innych modlitw związanych z cierpieniem i śmiercią Jezusa<sup>8</sup>. W Wielki Piątek, w wielu miejscowościach organizowane były procesje, podczas których odgrywano sceny z Męki Pańskiej. Brali w nich udział tzw. kapnicy – odziani w pokutne wory mężczyźni, którzy, jak zapisał Jędrzej Kitowicz: „z nabożeństwa lub z nakazu spowiedniczego za grzechy publiczną dyscyplinę w kościołach podczas pasyi czynili”<sup>9</sup>.

Na początku XVII w. nastąpiło nasilenie kultu Najświętszego Serca Pana Jezusa. Do jego rozwoju w znacznej mierze przyczynił się jezuita o. Kacper Drużbicki (1590–1662), autor pierwszego dzieła z nabożeństwem do Serca Chrystusa „*Meta cordium Cor Jesu*”. Głównymi ośrodkami tego kultu stały się klasztory wizytek, zwłaszcza w Warszawie, Krakowie i Lublinie. Obok wizytek kult Serca Bożego propagowali także jezuita oraz pijarzy, którzy jako pierwsi w Polsce założyli w 1705 r. Bractwo Najświętszego Serca Pana Jezusa w kościele pw. Najświętszej Maryi Panny Zwycięskiej w Warszawie<sup>10</sup>. W 1726 r. biskup krakowski Konstanty Szaniawski skierował do papieża Benedykta XIII prośbę, aby zezwolił obchodzić w Kościele święto Serca Jezusowego. Podobną prośbę wystosował do papieża król August II w liście

z 1726 r., argumentując, że Rzeczpospolita „cieszy się szczególniejszą opieką Najśl. Serca Jez., które ja i cały naród polski, szczególniejszą czcią otaczamy”<sup>11</sup>. W 1764 r. biskupi polscy skierowali do Stolicy Apostolskiej memoriał, w którym uzasadniając teologicznie kult Serca Chrystusa, poprosili o udzielenie zgody na odprawianie w diecezjach polskich mszy świętych oraz oficjum o Najświętszym Sercu Pana Jezusa. Na posiedzeniu dnia 26 stycznia 1765 r. Święta Kongregacja Obrzędów wydała dekret, który zezwalał na liturgiczne obchodzenie święta Serca Jezusowego w Polsce oraz przez Archikonfraternię Najświętszego Serca Chrystusa w Rzymie.

Zgodnie z uchwałami Soboru Trydenckiego większą uwagę zwrócono również na wykształcenie i odpowiednie przygotowanie do pracy duszpasterskiej księży w seminariach. Należy również podkreślić wzmożoną pracę duszpasterską kleru diecezjalnego, a przede wszystkim poszczególnych zakonów. Za sprawą franciszkanów rozwijał się kult Męki Pańskiej i Dzieciątka Jezus, bożogrobców – kult Bożego Grobu, jezuitów – eucharystyczny, zaś dzięki trynitarzom zapoczątkowany został w Polsce kult Pana Jezusa Nazareńskiego.

W wyniku przeprowadzonej kwerendy archiwalnej i bibliotecznej, w granicach dzisiejszej Polski wyróżniono 39 sanktuariów Pańskich powstałych w okresie odnowy potrydenckiej (por. ryc. 1, tab. 1). Jest to ponad 40% funkcjonujących obecnie tego typu ośrodków pielgrzymkowych w kraju<sup>12</sup>.

Głównym celem prezentowego opracowania jest udzielenie odpowiedzi na następujące pytania badawcze: Jakie były najważniejsze czynniki, które miały wpływ na powstanie sanktuariów Pańskich w okresie odnowy potrydenckiej? Jaka była ranga i rola tych sanktuariów w sieci ośrodków pielgrzymkowych w przyjętym okresie badawczym?

Powstanie i rozwój analizowanych ośrodków były wynikiem wielu różnych czynników, z których na pierwszy plan wysuwa się przede wszystkim charakterystyczny dla religijności potrydenckiej rozwój kultu cudownych wizerunków, rozwój kultu Męki Pańskiej, mecenat magnacki i wielkoszlachecki, działalność duszpasterska zgromadzeń zakonnych i postawa kustoszów (por. ryc. 2).

Klasztory w okresie odnowy potrydenckiej stanowiły ważne ośrodki życia nie tylko religijnego, ale również kulturalnego i patriotycznego. W kościołach przyklasztornych zazwyczaj znajdował się łaskami słynący wizerunek bądź relikwia Męki Pańskiej lub osoby świętej, do których w ciągu roku pielgrzymowały tysiące wiernych, niekiedy z odległych stron. Wokół klasztorów, zwłaszcza franciszkańskich, zakonnicy budowali stacje drogi krzyżowej lub kalwarie, przy których rozwijali nabożeństwo Męki Pańskiej. Często klasztory stanowiły również miejsce różnego rodzaju zjazdów i sejmików, a nawet, jak w przypadku klasztoru na Jasnej Górze, obrad sejmu Rzeczypospolitej. Sami zakonnicy w ogromnej mierze przyczynili się również do zwalczania skutków reformacji oraz do realizacji uchwał Soboru Trydenckiego. Prowadzili bardzo rzetelną pracę duszpasterską, organizowali misje ludowe, regularną katechezę, szpitale, zakładali przy swych kościołach różnego typu bractwa i stowarzyszenia religijne.

Warto dodać, że w 1517 r. papież Leon X unieważnił obowiązujący w średniowieczu przepis, który obligował wiernych do uczestnictwa w niedzielnej lub świątecznej mszy świętej wyłącznie w kościele parafialnym. Od tego momentu wierni mogli



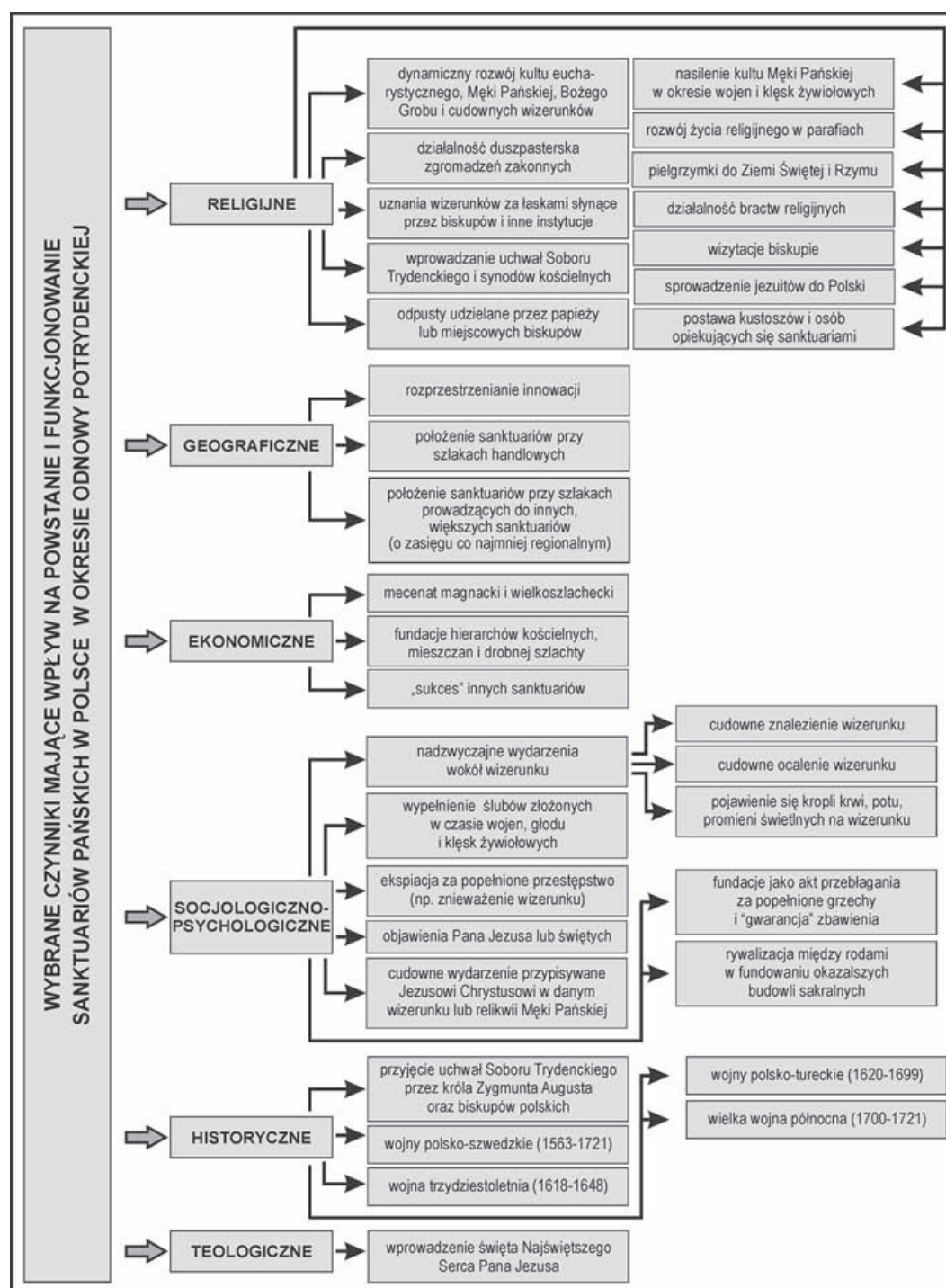
Ryc. 1.  
Sanktuaria Pańskie w Polsce w 1772 r.

Źródło: opracowanie własne.

uczestniczyć w niedzielnej Eucharystii w dowolnym kościele, dlatego często wybierali świątynie przyklasztorne znane z uroczystych nabożeństw ubogaczanych śpiewem i słowem Bożym, dobrych kaznodziejów i spowiedników oraz uprzywilejowane posiadaniem wielu odpustów<sup>13</sup>.

W okresie reformacji, blisko połowa klasztorów, głównie na Śląsku, Pomorzu i w Prusach została zlikwidowana. W sumie burzliwy czas reformacji przetrwały w Rzeczypospolitej 22 zgromadzenia zakonne, z których większość znajdowała się w połowie XVI w. w upadku. Jednak już pod koniec XVI w. zaczął się ponowny





Ryc. 2. Wybrane czynniki mające wpływ na powstanie i funkcjonowanie sanktuariów Pańskich w Polsce w XVI–XVIII w.

Źródło: opracowanie własne.

Tab. 1.  
Sanktuaria Pańskie na ziemiach Rzeczypospolitej i Śląska w 1772 r.

| Lp. | Miejscowość                | Diecezja (wg podziału w 1772 r.) | Przedmiot kultu   | Początki kultu      | Patronat w 1772 r.                   |
|-----|----------------------------|----------------------------------|---|---------------------|--------------------------------------|
| 1.  | Alwernia                   | krakowska                        | obraz Chrystusa Cierpiącego „Ecce Homo”   | 1686 r.             | zakonny (franciszkanie bernardyni)   |
| 2.  | Bartąg                     | warmińska                        | obraz Opatrzności Bożej   | XVIII w.            | diecezjalny                          |
| 3.  | Bielany                    | krakowska                        | obraz Chrystusa Cierpiącego   | XVIII w.            | diecezjalny                          |
| 4.  | Biezdrowo                  | poznafińska                      | krucyfiks   | przełom XV i XVI w. | diecezjalny                          |
| 5.  | Bisztynek                  | warmińska                        | ołtarz i korporał, na który spłynęła Święta Krew podczas cudu eucharystycznego oraz krucyfiks | XV w.               | diecezjalny                          |
| 6.  | Braniewo                   | warmińska                        | obraz Chrystusa Ukrzyżowanego   | XVII w.             | zakonny (jezuici)                    |
| 7.  | Chwałęcín                  | warmińska                        | krucyfiks   | XVI w.              | diecezjalny                          |
| 8.  | Ciężkowice                 | krakowska                        | obraz Chrystusa Cierpiącego „Ecce Homo”   | XVII w.             | diecezjalny                          |
| 9.  | Crnolas                    | krakowska                        | obraz Przemienienia Pańskiego   | XVII w.             | diecezjalny                          |
| 10. | Elbląg                     | warmińska                        | relikwie Drzewa Krzyża Świętego   | XIII w.             | diecezjalny                          |
| 11. | Fryszlak                   | krakowska                        | krucyfiks   | XVII w.             | diecezjalny                          |
| 12. | Glotowo                    | warmińska                        | Najświętszy Sakrament   | XIV w.              | diecezjalny                          |
| 13. | Gorlice                    | krakowska                        | figura Pana Jezusa Ubiczowanego   | XVII w.             | diecezjalny                          |
| 14. | Góra Św. Anny              | wrocławska                       | figura św. Anny Samotrzeciej i kalwaria   | XVIII w.            | zakonny (franciszkanie reformaci)    |
| 15. | Jankowice Rybnickie        | wrocławska                       | Najświętszy Sakrament   | XVII w.             | diecezjalny                          |
| 16. | Kalwaria Pałacowska        | przemyska                        | kalwaria i obraz Matki Bożej Kalwaryjskiej  | XVII w.             | zakonny (franciszkanie konwentualni) |
| 17. | Kalwaria Zembrzydowska     | krakowska                        | kalwaria i obraz Matki Bożej Kalwaryjskiej  | XVII w.             | zakonny (franciszkanie bernardyni)   |
| 18. | Kcynia                     | gnieźnieńska                     | krucyfiks   | XVII w.             | zakonny (karmelici trzewiczekowi)    |
| 19. | Klimkówka                  | przemyska                        | krucyfiks   | XVII w.             | diecezjalny                          |
| 20. | Kobyłanka                  | krakowska                        | obraz Pana Jezusa Ukrzyżowanego   | XVII w.             | diecezjalny                          |
| 21. | Kozłów <sup>a</sup>        | lwowska                          | obraz Serca Pana Jezusa Miłosiernego  | 1765 r.             | diecezjalny                          |
| 22. | Kraków-katedra             | krakowska                        | krucyfiks   | XIV w.              | diecezjalny                          |
| 23. | Krużlowa Wyzna             | krakowska                        | obraz Przemienienia Pańskiego   | XVIII w.            | diecezjalny                          |
| 24. | Lublin                     | krakowska                        | relikwie Drzewa Krzyża Świętego   | XIV w.              | zakonny (dominikanie)                |
| 25. | Miechów                    | krakowska                        | kaplica Bożego Grobu, krucyfiks   | XII w.              | zakonny (bożogrobcy)                 |
| 26. | Międzylesie                | warmińska                        | krucyfiks   | XVIII w.            | diecezjalny                          |
| 27. | Miliatyn Nowy <sup>b</sup> | lwowska                          | obraz Chrystusa Ukrzyżowanego   | 1745 r.             | zakonny (karmelici bosci)            |

|     |   |              |  |  |                         |                                      |
|-----|---|--------------|--|--|-------------------------|--------------------------------------|
| 28. | Mogiła  | krakowska    | krucyfiks  |  | XIII w.                 | zakonny (cystersi)                   |
| 29. | Nowy Sącz                                       | krakowska    | obraz Przemienienia Pańskiego  |  | XVI w.                  | zakonny (franciszkanie konwentualni) |
| 30. | Pacanów   | krakowska    | krucyfiks  |  | XVI w.                  | diecezjalny                          |
| 31. | Pakość  | gnieźnieńska | kalwaria, krucyfiks, relikwie Drzewa Krzyża Św.  |  | XVII w.                 | zakonny (franciszkanie reformaci)    |
| 32. | Pietrowice Wielkie                              | ołomuniecka  | obraz Chrystusa Ukrzyżowanego  |  | XVII w.                 | diecezjalny                          |
| 33. | Poznań (kościół Bożego Ciała)                   | poznańska    | relikwie Świętych Hostii   |  | XIV/XV w.               | zakonny (karmelici trzewiczekowi)    |
| 34. | Poznań (kościół pw. Przemienienia Pańskiego)    | poznańska    | figura Chrystusa Przemienionego  |  | XVI/XVII w.             | zakonny (bernardynki)                |
| 35. | Poznań (katedra)                                | poznańska    | krucyfiks  |  | XVII w.                 | diecezjalny                          |
| 36. | Poznań (kościół pw. Najdroższej Krwi Chrystusa) | poznańska    | kaplica postawiona w miejscu zbyszczczenia Najświętszego Sakramentu, w niej studnia z „cudowną wodą” |  | XVIII w.                | zakonny (karmelici trzewiczekowi)    |
| 37. | Prostyń   | łucka        | figura Trójcy Świętej  |  | XVI w.                  | diecezjalny                          |
| 38. | Przebinia                                       | krakowska    | obraz Chrystusa Cierpiącego Ecce Homo  |  | XVII w.                 | diecezjalny                          |
| 39. | Przeworsk                                       | przemyska    | kaplica Bożego Grobu, krucyfiks  |  | XVII w.                 | zakonny (bożogrobcy)                 |
| 40. | Słupca  | gnieźnieńska | krucyfiks  |  | XVIII w.                | diecezjalny                          |
| 41. | Sońnica   | wrocławska   | kaplica Świętych Schodów   |  | XVIII w.                | diecezjalny                          |
| 42. | Święty Krzyż                                    | krakowska    | relikwie Drzewa Krzyża Świętego  |  | XIV w.                  | zakonny (benedyktyni)                |
| 43. | Tarnoruda <sup>c</sup>                          | kamieniecka  | obraz Chrystusa Miłosiernego   |  | XVIII w.                | diecezjalny                          |
| 44. | Tenczynek                                       | krakowska    | obraz Przemienienia Pańskiego  |  | XVIII w.                | diecezjalny                          |
| 45. | Warszawa (kolegiata pw. św. Jana Chrzyciela)    | poznańska    | krucyfiks  |  | XVI w.                  | diecezjalny                          |
| 46. | Warszawa (kościół pw. św. Trocy)                | poznańska    | figura Pana Jezusa Nazareńskiego   |  | przełom XVII i XVIII w. | zakonny (trinitarze)                 |
| 47. | Wejherowo                                       | wrocławska   | kalwaria   |  | XVII w.                 | zakonny (franciszkanie reformaci)    |
| 48. | Wielka Wola (parafia Paradyż)                   | gnieźnieńska | obraz Pana Jezusa Cierniem Ukoronowanego i Miłosiernego  |  | XVII w.                 | zakonny (franciszkanie bernardyni)   |

Uwagi: a Łaskami słynący obraz Serca Pana Jezusa Miłosiernego z Kozłowa znajduje się obecnie w Cewkowie (diec. zamojsko-lubaczowska); b Cudowny obraz Pana Jezusa Miłotyńskiego znajduje się obecnie w kościele pw. św. Wincentego á Paulo w Krakowie; c Cudowny obraz Pana Jezusa Tarnordzkiego znajduje się obecnie w Zielonce Pasłęckiej (diec. ełbiąska).

Źródło: opracowanie własne.

wzrost liczby placówek zakonnych<sup>14</sup> oraz liczby zakonników i zakonnic, który trwał praktycznie nieprzerwanie do 1772 r.<sup>15</sup>

Największy rozwój na przełomie XVI i XVII w. odnotowali przede wszystkim franciszkanie-bernardyni i dominikanie, a więc zgromadzenia prowadzące intensywną pracę duszpasterską i misyjną<sup>16</sup>. Bernardyni, podobnie jak dominikanie, wyróżniali się wśród pozostałych zakonów liczbą zakonników, organizacją, formacją nowicjuszy, studiami zagranicznymi mnichów oraz regularnie przeprowadzanymi kapitułami prowincjalnymi. Zapewne pozycja bernardynów, jako największego zakonu w Polsce oraz ich stan obserwancji, miały decydujący wpływ na przekazanie im w 1602 r. opieki nad kaplicami kalwaryjskimi przez wojewodę krakowskiego Mikołaja Zebrzydowskiego, a także na przekazanie im przez Kazimierza Saryusza Skórkowskiego opieki nad kościołem w Wielkiej Woli, w którym umieszczono łaskami słynący obraz Pana Jezusa Cierpiącego. Z kolei w 1686 r. bernardyni z klasztoru w Alwerni otrzymali od proboszcza parafii Babice, ks. Jana Franciszka Michlajskiego, łaskami słynący obraz Pana Jezusa Cierpiącego *Ecce Homo*, wokół którego rozwinął się znany w regionie ośrodek pielgrzymkowy. Tak więc już pod koniec XVII w. bernardyni sprawowali opiekę nad trzema sanktuariami Pańskimi, w tym nad najbardziej znanym na ziemiach polskich sanktuarium Męki Pańskiej w Kalwarii Zebrzydowskiej.

Istotne znaczenie nie tylko w życiu zakonnym w Polsce, ale także w odrodzeniu się Kościoła katolickiego, miało sprowadzenie w 1564 r. przez biskupa Hozjusza jezuitów na Warmię. Jezuici wśród innych zakonów mieli największy udział w walce z reformacją, z tego też względu nazywani byli „szermierzami trydenckiej reformy”<sup>17</sup>. W krótkim okresie stali się oni jednym z dominujących zakonów Rzeczypospolitej. Za najważniejsze zadania stawiali sobie głoszenie Słowa Bożego, udzielenie sakramentów (głównie spowiedzi i Eucharystii), katechizację, dysputy z innowiercami, przeprowadzanie misji, stworzenie sieci szkół średnich i wyższych oraz pomoc hierarchii kościelnej. Przyczynili się do rozwoju kultu eucharystycznego, Najświętszego Serca Pana Jezusa, maryjnego i świętych<sup>18</sup>. W kościołach jezuickich codziennie rano odprawiana była „msza z wystawieniem Sakramentu Ciała Pańskiego w puszcze, z śpiewaniem przed mszą «O salutoris Hostia» i dawaniem przeżegnania ludowi tąż puszką”<sup>19</sup>. Jezuici propagowali Bractwa Eucharystyczne i Najświętszego Serca Jezusowego, a także czterdziestogodzinne nabożeństwo, które za ich pośrednictwem dotarło do Polski<sup>20</sup>. Spośród sanktuariów Pańskich, powstałych w tym okresie, jezuici opiekowali się znanym na Warmii sanktuarium Krzyża Świętego w Braniewie, które powstało w miejscu profanacji przez wojska szwedzkie obrazu Trójcy Przenajświętszej.

W połowie XVII w. przybyli do Polski przedstawiciele nowych zgromadzeń zakonnych – m.in. karmelici bosy, sprowadzeni w 1605 r., bonifratrzy (1609 r.), reformaci (1622 r.), pijarzy (1642 r.), misjonarze św. Wincentego á Paulo (1651 r.) i trynitarze (1685 r.). Wśród nich szczególne uznanie uzyskali franciszkanie-reformaci – grupa zakonników ściślejszej obserwancji zakonnej, wyłoniona z zakonu bernardynów w latach 1598-1605. O popularności reformatów świadczyć może choćby fakt, że fundatorzy kalwarii w Pakości, Wejherowie i na Górze Św. Anny do opieki nad kaplicami kalwaryjskimi sprowadzili właśnie tych zakonników. Warto również



wspomnieć, że reformaci sprawowali opiekę nad relikwią ciernia z korony Chrystusa, przechowywaną w kościele w Boćkach<sup>21</sup>, którą podarował im książę Józef Franciszek Sapieha.

Z kolei trynitarze, opierając swą duchowość na kulcie Trójcy Przenajświętszej, zaprowadzili na ziemiach polskich kult Jezusa Nazareńskiego Wykupionego. We wszystkich kościołach klasztornych trynitarzy znajdowała się figura Chrystusa Nazareńskiego – kopia cudownej figury czczony w Madrycie. W Polsce szczególnym kultem otaczane były figury we Lwowie, Wilnie, Krakowie, Beresteczku, Łucku, Orszy, Brahiłowie, Kamieńcu Podolskim, Teofilpolu, Bursztynie i w Warszawie<sup>22</sup>.

Do Warszawy figurę Jezusa Nazareńskiego sprowadzili pod koniec XVII w. W latach 20. XVIII w. biskup kijowski Samuel Oźga ufundował nową figurę, którą ustawiono w specjalnie przygotowanej niszy w ołtarzu głównym<sup>23</sup>. Warto także wspomnieć, że trynitarze sprawowali opiekę nad kalwarią w Ujazdowie. Zadanie to powierzył zakonnikom król Zygmunt August, przeznaczając na ten cel fundusze z kasy królewskiej<sup>24</sup>.

Misjonarze św. Wincentego á Paulo przybyli do Polski na życzenie królowej Marii Ludwiki Gonzagi, rozwijali kult Najświętszego Sakramentu i propagowali w swoich placówkach nabożeństwo *Gorzkich żalów*. Nabożeństwo to zostało wprowadzone po raz pierwszy przez Bractwo św. Rocha w kościele św. Krzyża w Warszawie<sup>25</sup>.

Ożywioną działalność duszpasterską, charytatywną i oświatową prowadzili w swych placówkach bożogrobcy. W działalności duszpasterskiej rozwijali oni głównie nabożeństwa ku czci Świętego Grobu. W 1697 r. prepozyt konwentu przeworskiego bożogrobców ks. Franciszek Chodowicz rozpoczął budowę kaplicy Bożego Grobu, która została konsekrowana w 1727 r. Od tego momentu Przeworsk stał się drugim, obok znanego już w średniowieczu Miechowa, sanktuarium Grobu Pańskiego w Polsce<sup>26</sup>.

Godny podkreślenia jest też fakt, że miechowici posiadali własną liturgię, zwaną rytym kościoła Grobu Chrystusa. Główną uroczystością, jaką obchodzili było tytułarne święto Grobu Pańskiego w drugą niedzielę po Wielkanocy<sup>27</sup>. Do połowy XVIII w. używali w tym dniu specjalnego oficjum brewiarzowego<sup>28</sup>. W 1742 r. Stolica Apostolska na prośbę prokuratora generalnego bożogrobców Floriana Buydeckiego zatwierdziła nowe oficjum o Grobie Pańskim. W 1744 r. papież Benedykt XIV, przychyłając się do prośby ks. Jakuba Radlińskiego, generała zakonu, ponownie zatwierdził oficjum wraz z mszą świętą i nakazał je obchodzić duchowieństwu w Polsce. Obowiązywało ono w latach 1744–1903 we wszystkich diecezjach polskich.

W 1772 r. zgromadzenia zakonne sprawowały opiekę nad 20 sanktuariami Pańskimi. Zdecydowanie największy udział w tym patronacie miały zakony żebracze, które obsługiwały duszpastersko 13 sanktuariów. W tej grupie wspólnot wyróżniali się zwłaszcza franciszkanie – bernardyni i reformaci, którzy mieli pod opieką po trzy Pańskie ośrodki pielgrzymkowe. Kanonicy opiekowali się trzema sanktuariami, mni-si dwoma, zaś klerycy regularni byli duszpasterzami w jednym sanktuarium. Warto zaznaczyć, że w analizowanym okresie tylko jedno sanktuarium funkcjonowało przy klasztorze żeńskiego zgromadzenia zakonnego. Było to sanktuarium Przemienia Pańskiego w Poznaniu, nad którym opiekę sprawowały siostry bernardynki.

W okresie odnowy potrydenckiej widoczny jest swoisty mecenat magnacki i wielkoszlachecki, który zapewniał w ogromnej mierze powstanie, a następnie funkcjonowanie różnych ośrodków parafialnych, zakonnych, opiekuńczych czy społecznych. Poparcie magnaterii, hierarchów kościelnych, zamożnej, a nawet drobnej szlachty było także istotnym czynnikiem w powstaniu i rozwoju większości sanktuariów Pańskich. Odnosi się to zwłaszcza do sanktuariów pod patronatem zakonów żebraczych. Zauważalny jest zwłaszcza mecenat wielu rodów nad wybranym zgromadzeniem zakonnym. Wielkimi protektorami franciszkanów-bernardynów byli Zebrzydowscy, z kolei franciszkanów-reformatów wspierali m.in. Wejherowie, Działyńscy oraz król Zygmunt III Waza<sup>29</sup>.

Bardzo często fundacja jednego z magnatów pociągała za sobą kolejne fundacje ze strony rywalizujących ze sobą rodów. Pewne jest, że ufundowanie kaplic Męki Pańskiej przez Mikołaja Zebrzydowskiego „zobligowało” do fundacji kalwarii w Pakości rodzinę Działyńskich. Również Krzysztof Koryciński, fundując klasztor bernardynów w Alwerni na wzór włoskiego sanktuarium św. Franciszka pod Averno, chciał choć w niewielkim stopniu, na miarę swoich szlacheckich możliwości, dorównać wielkiej fundacji Zebrzydowskiego w niedalekiej Kalwarii.

Fundacja wielkiej, murowanej świątyni czy też całego zespołu klasztornej była bowiem wyrazem troski fundatora o rozwój Królestwa Bożego na ziemi i podkreślała jego bogactwo oraz hojność. W ówczesnym przekonaniu fundacje stanowiły także najlepsze zadośćuczynienie za popełnione grzechy oraz miały zapewnić fundatorowi i jego rodzinie zbawienie duszy. Jednym z warunków fundacji było zazwyczaj zobligowanie do odprawiania po wieczne czasy nabożeństw, mszy świętych i pacierzy za fundatora i jego rodzinę<sup>30</sup>. Zdarzało się także, że niewielkie kościoły bądź kaplice fundowali wdzięczni za otrzymane łaski parafianie lub proboszcz danej parafii.

Biorąc pod uwagę kategorię społeczną fundatorów, zdecydowana większość fundacji w sanktuariach Pańskich w XVI–XVIII w. należała do warstwy magnackiej i bogatej szlachty. Znaczny udział miało także mieszczaństwo i duchowieństwo. W przeciwieństwie do okresu średniowiecza, w analizowanym okresie nie zanotowano już żadnej fundacji monarszej.

Wiele fundacji stanowiło wotum dziękczynne fundatora za uzdrowienie z ciężkiej choroby, jak np. w przypadku sanktuarium w Alwerni, Nowym Sączu, Wielkiej Woli, za ocalenie życia podczas bitwy (Mogiła, Wejherowo) lub innego cudownego wydarzenia w życiu fundatora i jego rodziny. Do takich cudownych wydarzeń należały objawienia Matki Bożej, Pana Jezusa lub jednego ze świętych. W przypadku sanktuarium Przemienienia Pańskiego w Cmolasie było to objawienie Chrystusa Przemienionego. W dniu 6 sierpnia 1585 r. wracający ze szkoły trzynastoletni chłopiec, Wojciech Borowiusz zobaczył otwarte niebo, a w nim Pana Jezusa Przemienionego w wielkiej światłości, w otoczeniu świętych. Objawienie to trwało *kilka pacierzy* i wywarło wielki wpływ na jego dalsze życie<sup>31</sup>. W 1646 r. ks. Borowiusz ufundował w Cmolasie szpital dla ubogich, a przy nim kościółek, do którego zamówił w Krakowie obraz Przemienienia Pańskiego. Wizerunek ten w krótkim czasie zasłynął łaskami i został otoczony wielkim kultem<sup>32</sup>. Z kolei w Prostyni, w uroczy-

stość Trójcy Przenajświętszej w 1510 r. Małgorzacie Błażkowej objawiła się św. Anna, która poprosiła, aby na wzgórzu za wsią wybudować kościół pod wezwaniem Trójcy Świętej, a w miejscu objawienia kapliczkę ku czci św. Anny. Dzięki fundacji Prostyńskich, okolicznych mieszkańców i pielgrzymów zbudowano dwa kościoły: ku czci Trójcy Świętej i św. Anny. W 1511 r. biskup łucki Paweł Holszański erygował parafię w Prostyni i prawdopodobnie przy tej okazji przekazał do kościoła figurę Trójcy Przenajświętszej, którą wierni zaczęli obdarzać wielkim kultem.

Istotne znaczenie w rozwoju sanktuariów miały odpusty udzielane ośrodkom pielgrzymkowym przez papieży lub miejscowych biskupów. Szczególną rangę miały również odpusty jubileuszowe związane z kolejnymi latami świętymi i odpusty ogłaszane przez papieży z okazji wstąpienia na Stolicę Piotrową. Odpusty gromadziły w sanktuariach tysiące pielgrzymów bardzo często z odległych regionów. Wśród analizowanych sanktuariów Pańskich największą frekwencją, podczas odpustów, odznaczały się głównie ośrodki pod patronatem zakonnym, te bowiem posiadały najczęściej odpusty wieczyste (tab. 2). Wyjątkową popularnością cieszyły się także odpusty w sanktuariach kalwaryjskich, w których znajdował się łaskami słynący wizerunek Matki Bożej lub osoby świętej (Kalwaria Zebrzydowska, Kalwaria Pałacowska, Góra Św. Anny).

U genezy wielu sanktuariów stało także wypełnienie ślubów złożonych przez parafian, indywidualne osoby oraz instytucje kościelne. Podczas głodu, epidemii, klęsk żywiołowych i wojennych, ludność błagając Boga o zmiłowanie, składała ślubowanie, że gdy tylko minie nieszczęście, wystawi na cześć Trójcy Przenajświętszej, Matki Bożej lub wybranego świętego kościół lub kaplicę. Zazwyczaj obiekty te stawały się znanymi ośrodkami pielgrzymkowymi, do których przybywali pątnicy, dziękując za łaski i prosząc o dalsze miłosierdzie Boże.

Podczas epidemii dżumy, która wybuchła w 1709 r. na Warmii, Kapituła katedralna we Fromborku złożyła ślubowanie, że dla oddalenia zarazy zbuduje nowy kościół w Chwałęcinie, w którym znajdował się otoczony kultem krucyfiks. Przed przystąpieniem do prac budowlanych, specjalna komisja zbadała kult i uznała krucyfiks za łaskami słynący. Ze względu na wybuch wojny północnej, budowę świątyni rozpoczęto dopiero w 1718 r. Kościół konsekrował 13 czerwca 1728 r. biskup Krzysztof Andrzej Jan Szembek ku czci Świętego Krzyża i św. Krzysztofa<sup>33</sup>. Z kolei podczas epidemii „morowego powietrza” w Tenczynku, proboszcz parafii ks. Krzysztof Świętecki ślubował, że jeśli zaraza zostanie powstrzymana i jemu nic się nie stanie, to przy istniejącej drewnianej świątyni wybuduje murowaną kaplicę pod wezwaniem Przemienienia Pańskiego. Kiedy epidemia przestała się rozszerzać, proboszcz dotrzymał złożonego ślubu i rozpoczął budowę murowanego kościoła. Zamówił także w Rzymie obraz Przemienienia Pańskiego, który uroczysto został wprowadzony do kościoła 6 sierpnia 1723 r. i w krótkim czasie zaśląnął łaskami.

Bardzo często do powstania wielu sanktuariów i rozwoju ruchu pielgrzymkowego przyczyniły się nadzwyczajne wydarzenia wokół wizerunku. Najczęściej było to cudowne znalezienie wizerunku (wyłowienie z rzeki, wyoranie w polu, znalezienie nad brzegiem strumienia, stawu lub w lesie), pojawienie się na wizerunku kropel krwi,

Tab. 2.  
Odpusty udzielone wybranym sanktuarium Pańskim w Polsce w XV–XVIII w.

| Miejscowość           | Osoba udzielająca odpustu              | Data    | Uwagi   |
|-----------------------|--|---------|---|
| Cmolas                | Stolica Apostolska                     | 1722 r. | odpust wierni mogli uzyskać w święto Przemienienia Pańskiego                                    |
| Góra Św. Anny         | papież Klemens XIII                    | 1765 r. |   |
| Kalwaria Pałacowska   | papież Klemens X                       | 1671 r. | z prośbą o udzielenie odpustów wystąpił Andrzej Maksymilian Fredro                              |
|                       | papież Benedykt XIII                   | 1725 r. |   |
|                       | papież Klemens XIII                    | 1768 r. |   |
| Kalwaria Zebrzydowska | papież Paweł V                         | 1605 r. |   |
|                       | papież Paweł V                         | 1612 r. |   |
| Mogila                | papież Urban VIII                      | 1638 r. | odpust do ołtarza Św. Krzyża na dzień Znalezienia i Podwyższenia Krzyża Św.                     |
|                       | papież Innocenty X                     | 1650 r. | odpust do ołtarza Św. Krzyża  |
|                       | papież Benedykt XIV                    | 1741 r. |   |
|                       | papież Pius VI                         | 1788 r. | odpust wierni mogli uzyskać w uroczystość Znalezienia i Podwyższenia Krzyża Św. wraz z oktavami |
| Nowy Sącz             | papież Klemens XIII                    | 1767 r. | odpusty nadane bractwu Przemienienia Pańskiego  |
| Pakość                | prymas Polski Jan Wężyk                | 1562 r. |   |
|                       | prymas Polski Maciej Łubieński         |         |   |
|                       | papież Innocenty XI                    | 1678 r. |   |
| Pietrowice Wielkie    | papież Pius VI                         | 1783 r. | z prośbą o udzielenie odpustów wystąpił o. Anzelm Kotterba                                      |
| Święty Krzyż          | biskup Zbigniew Oleśnicki              | 1451 r. |   |
|                       | papież Paweł II                        | 1471 r. |   |
|                       | papież Sykstus IV                      | 1481 r. |   |
|                       | Fryderyk Jagiellończyk                 | 1502 r. |   |
| Wejherowo             | papież Aleksander VII                  | 1661 r. | z prośbą o udzielenie odpustów wystąpił Jakub Wejher  |
|                       | papież Klemens X                       | 1675 r. | z prośbą o udzielenie odpustów wystąpiła Cecylia Eleonora Breunerowa (córka Jakuba Wejhera)     |
|                       | papież Innocenty XI                    | 1678 r. |   |
|                       | Święta Kongregacja Odpustów i Relikwii | 1717 r. |   |

*Źródło:* opracowanie własne na podstawie: S. Barcik, op. cit., J. Jabłoński, Drzewo Zywota z Raiu Narodzone na Gorze Jerozolimskiej Kálwaryi, złośliwą ręką potem na Gorze Łysiec przez ręce świętego Emeryka królewica węgierskiego Roku Pańskiego Tyśiącnego Szóstego przesadzone, Kraków 1737, s. 186–187; K. Kaczmarczyk, G. Kowalski, Katalog Archiwum Opactwa Cystersów w Mogile, Kraków 1919; M. Kornecki, K. Szkaradek, Z. Jucha, op. cit., s. 35; G.A. Kustusz, Święte Góry Wejherowskie, Gdynia 1991, s. 83; O. Grzegorza Gdańskiego Kronika Klasztoru Franciszkanów Ścisłej Obserwacji w Wejherowie 1647-1748, (red. G. Labuda), Wejherowo 1996, s. 120–122; 254–256; P. Newerla, Kościół św. Krzyża w Pietrowicach Wielkich, Pietrowice Wielkie 2000, s. 8; Cz. Sikorski, Kalwaria Pakoska. Przewodnik, Pakość 1992, s. 5; J. Sygański, Nowy Sącz. Jego dzieje i pamiątki dziejowe. Szkic historyczny na pamiątkę sześćsetnej rocznicy założenia tegoż miasta, Nowy Sącz 1892, s. 68.

potu lub świetlnych promieni, a także cudowne ocalenie wizerunku od profanacji, w czasie pożaru lub działań wojennych<sup>34</sup>. Wśród analizowanych sanktuariów takie zdarzenia stały u początku kultu wizerunków: w Bielanych koło Kęt (obraz Chrystusa Cierpiącego wyłowiono z rzeki Soły), Biezdrowie (krucyfiks znalazła nad brzegiem rzeki niewidoma dziewczynka), Chwałęcinie (krucyfiks znalazł miejscowy rolnik nad brzegiem stawu), Klimkówce (krucyfiks wykopał w polu miejscowy wieśniak), Pietrowicach Wielkich (obraz Chrystusa Ukrzyżowanego zwinięty w rulon wyciągnął ze źródła ówczesny proboszcz ks. Marcin Mosler) oraz w Tarnorudzie (obraz znalazł podczas polowania jeden z mieszkańców). Z kolei krople krwi pojawiły się: na obrazie Chrystusa Cierpiącego w kaplicy Kazimierza Saryusza Skórkowskiego w Wielkiej Woli (8 kwietnia 1678 r.), na obrazie Jezusa Ukrzyżowanego w domu rodziny Sobieszczańskich w Nowym Stawie (1745 r.), a także na obrazie Serca Pana Jezusa w kościele parafialnym w Kozłowie (1765 r.). „Wielka jasność” ukazała się natomiast nad obrazem Chrystusa Ukrzyżowanego w kaplicy hrabiego Jana Wielopolskiego (1681 r.) w Kobylance, nad plebanią w Ciężkowicach, w której przechowywano obraz Pana Jezusa Miłosiernego<sup>35</sup>, oraz nad wspomnianym obrazem w Nowym Stawie. W kościele w Bielanych natomiast, w nocy ze środy na czwartek w Wielkim Tygodniu 1748 r. wierni zauważyli, że lampa przed słynącym obrazem Pana Jezusa Cierpiącego zajaśniała „cudownym” światłem<sup>36</sup>. Z pożaru natomiast ocalał obraz Przemienienia Pańskiego w Nowym Sączu oraz krucyfiks w Pacanowie.

Nadzwyczajne wydarzenia wokół wizerunków, a także cudowne uzdrowienia i liczne łaski otrzymane dzięki pielgrzymce do ośrodka, prowadziły niejednokrotnie do powołania przez miejscowego biskupa specjalnej komisji, której zadaniem było przeprowadzenie procesu „super miraculis et gratis”, zgodnie z wymogami Soboru Trydenckiego. Po zbadaniu świadków, okoliczności cudownych zdarzeń oraz weryfikacji spisanych łask, komisja przekładała protokół swych prac biskupowi ordynariuszowi, który decydował o dalszym losie wizerunku. W przypadku uznania wizerunku za cudowny (*imago thaumaturga*, *imago miraculosa*) lub łaskami słynący (*imago gratiosa*) następował zazwyczaj wzrost ruchu pielgrzymkowego i dalszy rozwój sanktuarium. W przypadku analizowanych sanktuariów, wizerunki: w Chwałęcinie, Kobylance, Kozłowie, Milatynie, Poznaniu i Wielkiej Woli zostały, po zbadaniu przez specjalne komisje, uznane przez biskupów za łaskami słynące. Warto jeszcze dodać, że na rozwój kultu cudownego krucyfiks w sanktuarium w Kcyni, wpłynęła wiadomość o odrastaniu włosów na głowie Chrystusa. 1 stycznia 1717 r. obcięte włosy zostały komisyjnie włożone do kielicha i zapieczętowane. Po roku, ta sama komisja duchownych i świeckich stwierdziła, że włosy odrosły o jeden cal<sup>37</sup>. Z kolei w przypadku sanktuarium Przemienienia Pańskiego w Nowym Sączu, wiarygodność cudownego obrazu *Veraicon* zatwierdzili na podstawie spisanych łask i cudów burmistrz, rajcy i ławnicy miasta. W dniu 13 czerwca 1767 r. wydany został w tej sprawie specjalny akt władz miejskich<sup>38</sup>.

Jednym z charakterystycznych zwyczajów w polskiej kulturze religijnej w okresie odnowy potrydenckiej było ozdabianie łaskami słynących obrazów i figur drogocennymi sukienkami. Zwyczaj ten rozwinął się w krajach Europy Zachodniej już w XIV w.,

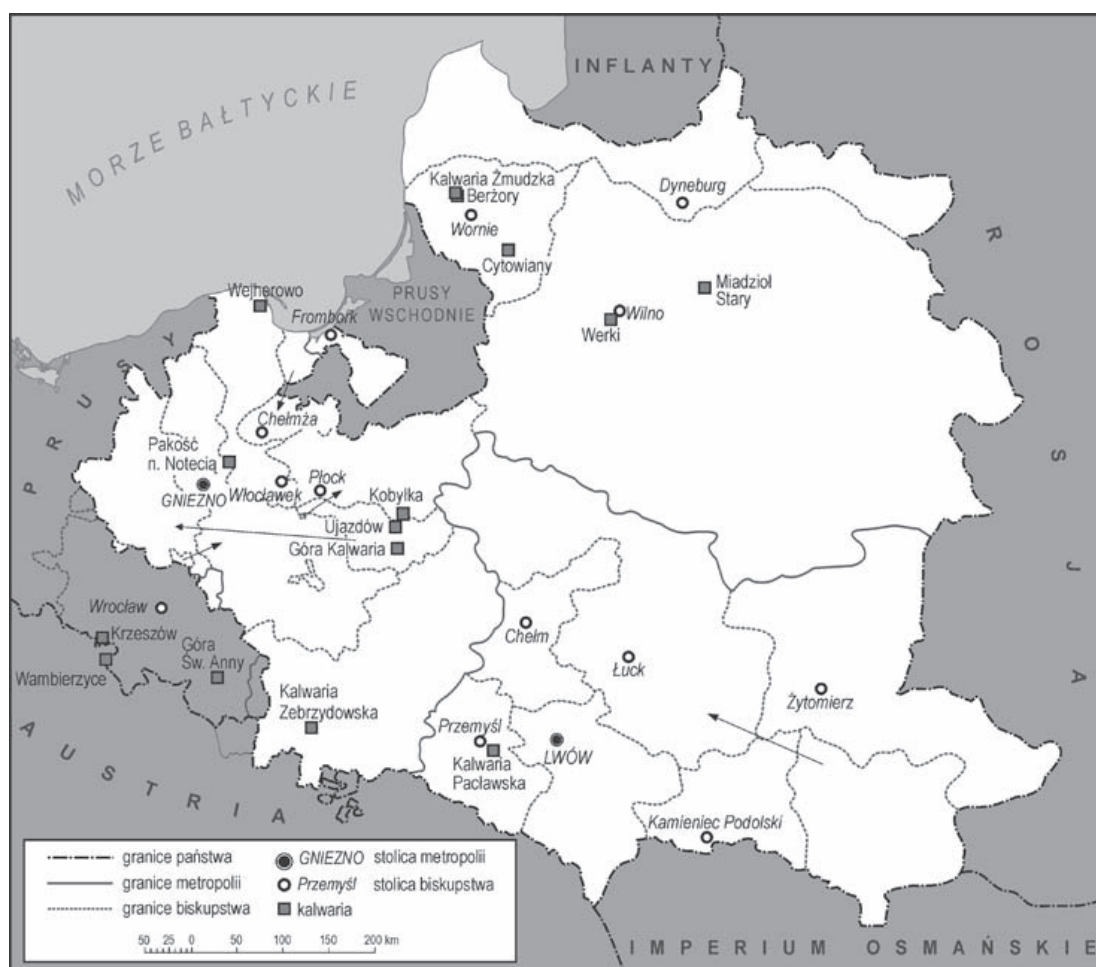


a w Polsce zdobył sobie wielką popularność. Należy również wspomnieć o specjalnych zasłonach, wykonywanych z kosztownych kruszców lub haftowanych tkanin, którymi zasłaniano cudowne wizerunki. Ze źródeł historycznych wiemy, że srebrną sukienkę ufundowano dla obrazów Przemienienia Pańskiego w Cmolasie i Nowym Sączu oraz obrazów Chrystusa Cierpiącego w Alwerni, Bielanach, Przegini i Wielkiej Woli. Z kolei obraz Pana Jezusa Miłosiernego w Tarnorudzie został w 1773 r. ozdobiony srebrnozłotą szatą wraz ze złotą cierniową koroną, a w dolnej części wizerunku umieszczono srebrną blachę, na której wytłoczono napis: „Lud się do Ciebie w potrzebach ucieka, Jezu, od Ciebie miłosierdzia czeka. Roku 1773”<sup>39</sup>. Na figurę Pana Jezusa Nazareńskiego, czczoną w kościele trynitarzy na Solcu w Warszawie, nakładano ozdobne szaty w zależności od święta i okresu liturgicznego, natomiast na stałe rzeźba przystrojona była w miedzianą tunikę pokrytą srebrem oraz cierniową koroną nabijaną cennymi kamieniami.

Rozwój kultu i coraz większe natężenie ruchu pielgrzymkowego w nowo powstałym sanktuarium prowadziło niekiedy do „rywalizacji” z innymi, znanymi w danym regionie sanktuariami. Jako przykład można podać kult obrazu Pana Jezusa Cierpiącego w Ciężkowicach, który na przełomie XVII i XVIII w. był już na tyle duży, że „zaniepokoilo” to benedyktynów w pobliskim sanktuarium maryjnym w Tuchowie oraz księży z sanktuarium Chrystusa Ukrzyżowanego w Kobylance. W rezultacie wysunęli oni wspólnie oskarżenia pod adresem Ciężkowic, że uroczyste odpusty i nabożeństwa do Chrystusa Cierpiącego są nielegalne, gdyż nie są zatwierdzone przez władze kościelne<sup>40</sup>. W 1720 r. krakowska Kuria wydała polecenie przewiezienia obrazu do Krakowa, w celu dokładnego zbadania sprawy. Pomimo protestów mieszkańców, polecenie władz kościelnych zostało spełnione, a obraz powrócił do Ciężkowic dopiero w 1795 r.

Do powstania wielu sanktuariów w okresie odnowy potrydenckiej przyczynił się również „sukces” innych ośrodków pielgrzymkowych. Wiadomość o wybudowaniu na Polach Zebrzydowskich kalwarii w krótkim czasie obiegła ziemie ówczesnej Polski. W 1628 r., kiedy powstawały ostatnie kaplice w Kalwarii Zebrzydowskiej, w Pakości na Kujawach rozpoczęto budowę drugiej polskiej kalwarii. Sukces Kalwarii Zebrzydowskiej przyczynił się do fundacji „polskiej Alwerni” przez Krzysztofa Korycińskiego, a także fundacji kościoła, klasztoru i kaplic Męki Pańskiej w Paclawiu przez wojewodę podolskiego Andrzeja Maksymiliana Fredrę. Marzeniem Fredry było, aby powstałe sanktuarium było miejscem kultu religijnego, do którego ściągać będą pielgrzymi z odległych ziem. W kondycjach do fundacji Fredro polecił organizować tu pielgrzymki ze Lwowa, Kamieńca Podolskiego, Zamościa, a nawet z Litwy<sup>41</sup>. W sumie od początku XVII w. do końca XVIII w. na ziemiach Rzeczypospolitej i Śląska powstało 15 kalwarii (ryc. 3).

W okresie odnowy potrydenckiej w Polsce ponownie rozwinął się kult Męki Pańskiej. Do rozwoju pobożności pasyjnej w ogromnej mierze przyczyniły się wspomniane już kaplice jerozolimskie, stacje drogi krzyżowej, a zwłaszcza kalwarie. Największa liczba kalwarii w Europie powstała w okresie od XVI do XVIII w. Większość z nich powstała według planu Chrystiana Adrychomiusza<sup>42</sup>, który w dwóch dziełach: *Jerusalem sicut tempore Christi floruit* i *Theatrum Terrae Sanctae et*



Ryc. 3. Kalwarie w Polsce w 1772 r.

Źródło: opracowanie własne.

*biblicarum historiarum cum Tabulis geographicis aere expressis* opisał dokładnie miejsca związane z życiem i męką Chrystusa. Adrychomiusz w *Theatrum Terrae Sanctae* ... na planie Jerozolimy wyróżnił Drogę Krzyżową (*Via Crucis*), która liczyła 12 stacji<sup>43</sup> oraz Drogę Pojmania (*Via Captivitatis*), w skład której wchodziły stacje: Ogrójec, Annasz, Kajfasz, Piłat, Herod i ponownie Piłat<sup>44</sup>. W dziele tym podał także odległości między poszczególnymi stacjami i zachęcał wiernych do odtwarzania Drogi Pojmania i Drogi Krzyżowej.

Dzieło Chrystiana Adrychomiusza *Theatrum Terrae Sanctae...* odegrało ważną rolę w zakładaniu kalwarii na ziemiach polskich. Zawarte w nim dokładne odległości pomiędzy poszczególnymi stacjami Męki Pańskiej w Jerozolimie, a przede wszystkim zachęta do odtwarzania drogi Pojmania i Krzyżowej, ostatecznie zainspirowały wojewodę krakowskiego Mikołaja Zebrzydowskiego do wybudowania w swoich posia-

dłościach kalwarii<sup>45</sup>. Poszczególne kaplice kalwaryjskie w dobrach Zebrzydowskiego zostały rozmieszczone zgodnie z planem Adrychomiusza, choć już wówczas stwierdzono, że dokładne odtworzenie odległości jerozolimskich będzie jednak niemożliwe. Większość odległości między poszczególnymi stacjami była w rezultacie o wiele dłuższa. Jednocześnie fundator, dopatrując się podobieństw miejscowego krajobrazu do krajobrazu jerozolimskiego, zmienił nazwę góry Żarek na Golgotę, wzniesienia pod Lanckoroną na Górę Oliwną, wzniesienie w okolicy, gdzie powstała później kaplica Kajfasza – na Górę Syjon, teren, na którym wzniesiono Ratusz Piłata – na Górę Moria, zaś płynącą pod Górą Oliwną rzeczkę Skawinkę na Cedron. Należy zaznaczyć, że kalwaria zbudowana w dobrach Zebrzydowskiego, była pierwszą w Europie imitacją jerozolimskiej *Via Crucis* o pełnej liczbie stacji.

Również w przypadku Kalwarii Pakoskiej, ks. Albert Kęsicki – ówczesny proboszcz Pakości i inicjator budowy kalwarii – przeglądając mapę Adrychomiusza zauważył podobieństwo między położeniem Jerozolimy a ukształtowaniem powierzchni okolic Pakości<sup>46</sup>. Z innych kalwarii powstałych na ziemiach polskich w XVII i XVIII w. na podstawie wskazówek Adrychomiusza wytyczono kalwarię w Wejherowie<sup>47</sup>.

Jak już wspomniano, kalwarię należały do najliczniej odwiedzanych ośrodków pielgrzymkowych w Polsce w okresie odnowy potrydenckiej. Pielgrzymki do nich bowiem zastępowały niejako pielgrzymkę do Ziemi Świętej, której odbycie, ze względu na ówczesną, skomplikowaną sytuację polityczną w Europie i na Bliskim Wschodzie, było bardzo utrudnione. Rangę sanktuariów kalwaryjskich podnosiły wspomniane już odpusty wieczyste nadawane przez papieży.

Pierwsze nabożeństwo *Drogi Krzyżowej* w Kalwarii Zebrzydowskiej odprawiono w dzień Podwyższenia Krzyża Św. w 1608 r.<sup>48</sup> Wiadomość o nim, a także o kolejnych „nabożeństwach jerozolimskich” szybko rozeszła się po Polsce. Już w 1609 r. w nabożeństwie odprawianym w święto Znalezienia Krzyża Św. uczestniczyło 6 tys. wiernych, zaś w odpuscie Podwyższenia Krzyża Św. 8 tys.<sup>49</sup> Pielgrzymi przybywali ze Lwowa, Lublina, Warszawy, Śląska, Moraw, a nawet Litwy, Prus, Podola i Wołynia. Najbardziej liczną grupą, w trakcie pierwszych odpustów, była licząca 2 tys. pątników kompania górników z Wieliczki i Bochni<sup>50</sup>.

W 1614 r. do Kalwarii przybyła zbiorowa pielgrzymka z Cieszyna, w której uczestniczył po przejściu z luteranizmu na katolicyzm książę cieszyński Adam Wacław. Do 1632 r. nową „Polską Jerozolimę” odwiedziło ponad 15 biskupów, wielu senatorów przedstawicieli szlachty.

Jeszcze większy rozgłos sanktuarium w Kalwarii Zebrzydowskiej nastąpił po 1641 r., kiedy Stanisław Paszkowski, właściciel sąsiedniej Kopytówki, przekazał bernardynom cudowny obraz Matki Bożej, na którym 3 maja 1641 r. widziano płynące z oczu Maryi krwawe łzy. Kult obrazu rozwinął się bardzo szybko, tak że już w połowie XVIII w. odpust Wniebowzięcia NMP gromadził więcej pielgrzymów niż odpust wielkotygodniowy.

Trudno jest dokładnie określić wielkość i zasięg ruchu pielgrzymkowego do ośrodka w XVIII i XIX w., gdyż bernardyni zaczęli rejestrować liczbę pątników dopiero od koronacji obrazu Matki Bożej w 1887 r.<sup>51</sup> Niewątpliwie Kalwaria Zebrzydowska

już w połowie XVII w. należała do najważniejszych miejsc pielgrzymkowych, skoro została wymieniona w dziele P. Pruszcza<sup>52</sup>.

Z kolei o randze sanktuarium kalwaryjskiego w Pakości może świadczyć fakt, że w XVII i XVIII w. na główne uroczystości w Święto Znalezienia Krzyża Św., Podwyższenia Krzyża Św. przybywali biskupi wrocławscy, sufragani gnieźnieńscy i poznańscy, kanonicy metropolitalni z Gniezna i opaci z Mogilna i Trzemeszna<sup>53</sup>. W XVIII w. odpusty oraz piątki Wielkiego Postu gromadziły na Kalwarii ok. 20 tys. pątników<sup>54</sup>.

Należy również podkreślić znaczenie tzw. „miasteczek kalwaryjskich” – jednostek osadniczych, lokowanych przy powstałych w XVII w. zespołach kalwaryjskich, w celu obsługi przybywających do kalwarii pątników, posiadających z reguły specyficzną zabudowę. Kalwarie były zakładane w osiedlach już istniejących (Pakość, Góra Kalwaria, Góra Św. Anny) lub na terenach niezagospodarowanych (Kalwaria Zebrzydowska, Kalwaria Paclawska i Wejherowo). W obu jednak przypadkach powstanie kalwarii wywarło wpływ na rozwój danego osiedla kalwaryjskiego.

Już w pierwszym okresie budowy kościoła, klasztoru oraz kaplic kalwaryjskich w dobrach wojewody Mikołaja Zebrzydowskiego, istniała niewielka osada przyklasztorna o nazwie Zebrzydów. Mieszkali w niej murarze i cieśle pracujący przy budowie kolejnych budowli i kaplic, oraz służba klasztorna. W 1640 r. Zebrzydów otrzymał prawa miejsce (jako Nowy Zebrzydów) i samorząd, zależny od klasztoru i Zebrzydowskich. A. Ormanty zaznacza, że miasteczko od początku pełniło funkcje służebne i gospodarcze, a byt mieszkańców był ściśle związany z sanktuarium i ruchem pielgrzymkowym. Kalwarianie, obok uprawy roli, organizowali pielgrzymom noclegi, handlowali żywnością oraz wyrabiali dla pątników różne pamiątki i potrzebne podczas ich pobytu w ośrodku przedmioty<sup>55</sup>. W 1715 r. nastąpiła druga lokacja miasteczka Nowy Zebrzydów, które w 1772 r. otrzymało lokację w miejscu obecnego centrum, jako Kalwaria, z siedzibą sądu, komory celnej i stacji pocztowej<sup>56</sup>.

Czynnik osadniczy i obronny był, obok religijnego, jednym z najważniejszych, które wpłynęły na powstanie Kalwarii Paclawskiej. Należy bowiem zaznaczyć, że region, w którym Andrzej Maksymilian Fredro ulokował swoją fundację, od XIV w. do połowy XVII w. zamieszkiwała głównie ludność ruska, wyznania greckokatolickiego. Według S. Barcika, ufundowanie przez Fredrę łacińskiego klasztoru miało na celu „wzmocnienie polskiego elementu narodowego”. Przemawia za tym założenie w pobliżu klasztoru osady Słoboda, w której osiedleńcami byli przeważnie Polacy, a której głównym celem była „wygoda mających tu przybywać pątników”<sup>57</sup>. Słoboda była związana funkcjonalnie z klasztorem franciszkanów, nigdy jednak nie rozrosła się w większą jednostkę osadniczą<sup>58</sup>. Zamierzeniem Andrzeja Fredry było jednocześnie wzniesienie tzw. *fortalicji*<sup>59</sup>, w której mogłaby się ukryć miejscowa ludność w przypadku najazdu Tatarów bądź Kozaków. Zbudowana forteca typu bastionowego zajmowała powierzchnię ok. 2,8 ha, a na jej terenie znajdował się cały zespół klasztorno-kościelny wraz z zabudowaniami gospodarczymi<sup>60</sup>. Należy jednak zaznaczyć, że twierdza kalwaryjska nie została w całości wykończona, gdyż prawdopodobnie sam fundator wycofał się ze swojego planu, zaś zakonnicy nie byli do końca zainteresowani budową fortecy<sup>61</sup>.



Niewielka grupa sanktuariów w okresie odnowy potrydenckiej powstała w wyniku aktu ekspiacji za popełnione przestępstwo lub odejście od wiary katolickiej. Wśród analizowanych sanktuariów Pańskich, ekspiacja za znieważenie wizerunku Trójcy Świętej i Pana Jezusa Ukrzyżowanego była głównym czynnikiem powstania dwóch sanktuariów na Warmii – w Braniewie i w Międzyzlesiu. W przypadku Braniewa, w 1626 r. grupa żołnierzy szwedzkich ostrzelała wiszący na dębie, nad rzeką Pasłęką, obraz Trójcy Przenajświętszej (tzw. *Tron Łaski*). Z miejsc na obrazie, gdzie utkwily kule, miała wypłynąć krew. Wieść o niezwykłym wydarzeniu szybko obiegła okoliczne miejscowości, a do miejsca profanacji zaczęli przychodzić pierwsi pielgrzymi. W 1636 r. jezuita wybudował małą kapliczkę pod wezwaniem Świętego Krzyża. Powiększono ją w latach 1669-1670<sup>62</sup>. W 1672 r. do świątyni tej uroczystie wprowadzono sprofanowany obraz.

Z kolei w Międzyzlesiu, podczas świąt Bożego Narodzenia w 1713 r., grupa pijanych młodzieńców zbeczczyła w karczmie zabrany z drzewa krzyż. Pomimo że właściciel karczmy, a zarazem sołtys Międzyzlesia, próbował zatuszować sprawę, wiadomość o profanacji krucyfiksu dotarła do biskupa Teodora Potockiego, który w 1715 r. powołał w Dobrym Mieście specjalny sąd. Po dziesięciu dniach przesłuchań, burmistrzowie miast warmińskich ogłosili wyrok, skazujący młodzieńców na karę śmierci, natomiast karczmarza na zapłatę 1000 grzywien kary oraz wybudowanie kaplicy w miejscu przestępstwa<sup>63</sup>. Zgodnie z wyrokiem właściciel karczmy zbudował kaplicę, w której umieszczono sprofanowany wizerunek. W krótkim czasie stała się ona miejscem, do którego zaczęły przybywać grupy pielgrzymów.

Duże znaczenie w rozwoju sanktuariów Pańskich miała działalność bractw i stowarzyszeń religijnych. Ich funkcjonowanie zostało na początku XVI w. zahamowane na skutek reformacji. Dopiero na przełomie XVI i XVII w. nastąpił ponowny rozwój bractw religijnych. Stare i ześwieczone bractwa były likwidowane, a w ich miejsce zakładano nowe, nadając im dostosowane do wymogów czasów statuty. Działalność bractw przyczyniła się w dużej mierze do zwalczania ruchów reformacyjnych, a zwłaszcza do ożywienia życia religijnego w parafiach.

Do rozwoju bractw w znacznym stopniu przyczyniła się bulla Klemensa VIII z 1604 r. „*Quaecumque a Sede Apostolica*”. Papież zezwolił w niej na erygowanie, za zgodą ordynariusza, bractw przez zakony, a jednocześnie zabronił zakładania kilku podobnych bractw w jednej miejscowości. Do najbardziej popularnych bractw należały bractwa dewocyjne, związane z kultem maryjnym (głównie różańcowe, stanowiące połowę wszystkich bractw parafialnych, a także szkaplerzne, Pocieszenia NMP i Niepokalanego Poczęcia NMP), kultem Trójcy Świętej i poszczególnych Tajemnic Pańskich oraz kultem świętych.

Wśród bractw z wezwaniami Pańskimi najliczniejsze były: bractwa Przemienienia Pańskiego<sup>64</sup>, Łęku Chrystusa przed śmiercią, Pięciu Ran Chrystusowych, Ukrzyżowania Pana Jezusa, Konania Pana Jezusa, Krzyża Świętego, Najświętszego Imienia Jezusowego, Serca Pana Jezusa, Najświętszego Sakramentu, Opatrzności Bożej, Bożego Grobu i Trójcy Przenajświętszej.



Bardzo duży udział w rozwoju wielu bractw kościelnych miały zgromadzenia zakonne, a umożliwiła im to wspomniana bulla Klemensa VIII. Analizując wezwania poszczególnych bractw funkcjonujących przy kościołach klasztornych, widać wyraźnie, że franciszkanie zakładali głównie bractwa Męki Pańskiej, św. Franciszka, św. Antoniego i św. Anny, karmelici – Matki Bożej Szkaplerznej, paulini – Aniołów Stróżów, dominikanie – różańcowe, a augustianie bractwa Pocieszenia NMP.

Jednym z istotnych czynników mających wpływ na rozwój ośrodków pielgrzymkowych w okresie odnowy potrydenckiej miała działalność i postawa duchownych, opiekujących się danym sanktuarium. Niejednokrotnie bowiem ogromna praca duszpasterska kustoszów, ich troska o rozwój kultu łaskami słynącego wizerunku, gościnność okazana pielgrzymom, a także dbałość o konserwację obiektów sakralnych, decydowały o randze danego ośrodka.

Należy podkreślić również ogromne znaczenie parafii w życiu religijnym, społecznym, a także politycznym Polski w okresie reformy potrydenckiej. Jej rola, silnie ugruntowana już w okresie średniowiecza, wzrosła po Soborze Trydenckim. Parafia była nie tylko podstawową jednostką organizacji kościelnej, w której prowadzono działalność duszpasterską, ale pełniła także funkcje oświatowe i społeczne. Bardzo często bowiem przy parafii prowadzona była szkoła parafialna, szpital-przytułek dla chorych i samotnych parafian, funkcjonowała biblioteka i różnego rodzaju bractwa religijne. W duszpasterstwie parafialnym bardzo dużą uwagę zwracano na różnego rodzaju uroczystości, procesje, pielgrzymki do najbliższych sanktuariów, a także na katechezę dzieci i młodzieży oraz kaznodziejstwo. Dbano o całą wspólnotę parafialną była w potrydenckim modelu duszpasterstwa o wiele większa niż troska o religijność indywidualnych parafian. Każdy z proboszczów był zobowiązany do posiadania i czytania dekretów trydenckich oraz statutów synodalnych diecezji. Dobry pleban egzekwował obecność na niedzielnej i świątecznej mszy świętej, odwiedzał co roku swoich parafian w domach, a także prowadził pielgrzymkę parafialną do najbliższego sanktuarium. Dla pogłębienia życia religijnego w parafii organizował misje i rekolekcje parafialne.

Na przełomie XVI i XVII w. obserwujemy wzmożony ruch synodalny. Dzięki częstym synodom prowincjalnym i diecezjalnym, kanony i dekrety Soboru Trydenckiego w bardzo krótkim czasie zostały wprowadzone w życie Kościoła katolickiego w Polsce, przyczyniając się do pełnego odrodzenia religijnego w Rzeczypospolitej. Głównym zadaniem synodów było ogłaszanie i wprowadzanie w życie diecezji przepisów ogólnokościelnych, zarządzeń papieskich i dekretów. Poza sprawami organizacyjnymi danej diecezji, dużą uwagę w trakcie synodów poświęcano także duszpasterstwu, liturgii, nauczaniu, dyscyplinie kościelnej i opiece społecznej. Zgodnie z uchwałami Soboru Trydenckiego, synody położyły duży nacisk na wykształcenie i odpowiednie wychowanie kleru diecezjalnego w seminariach, spowiedź i wszelkie przejawy kultu Najświętszego Sakramentu. Wprowadziły także obowiązek głoszenia kazań przynajmniej w niedziele i święta oraz katechezy wiernych.

Do najważniejszych synodów w okresie odnowy potrydenckiej należały bez wątpienia wspomniane już synody prowincjalne w Piotrkowie w 1551 i 1577 r. Istotne znaczenie w recepcji uchwał soborowych miał także kolejny synod prowinc-

cialny, odbyty pod przewodnictwem Prymasa Stanisława Karnkowskiego w 1589 r., synod biskupa Bernarda Maciejowskiego z 1601 r.<sup>65</sup> oraz synod diecezji krakowskiej, zwołany przez biskupa Marcina Szyszkowskiego w 1621 r., podczas którego sformułowano szereg przepisów dotyczących sztuki kościelnej, w tym również cudownych wizerunków<sup>66</sup>.

Druga połowa XVII w. przyniosła jednak niemal całkowity zanik ruchu synodalnego. W 1643 r. został zwołany ostatni synod prowincjalny w Rzeczypospolitej. Wprawdzie w XVIII w. odbyło się jeszcze 16 synodów w 13 diecezjach, jednak biskupi w pismach do Stolicy Apostolskiej stwierdzali, że zwołanie synodu jest w Polsce niezwykle trudne, zbędne, a wręcz niewskazane, gdyż może rozdrażnić i tak już niezadowoloną z przywilejów Kościoła szlachtę<sup>67</sup>.

Jednym z istotnych elementów, który przyczynił się do utwierdzenia wiary katolickiej zarówno wśród duchowieństwa, jak i wiernych, były także wizytacje diecezji. Ich znaczenie wyraźnie podkreślały dekryty Soboru Trydenckiego<sup>68</sup>. Bardzo ważnym wydarzeniem w życiu polskiego Kościoła było również powstanie w 1555 r. stałej nuncjatury papieskiej, dzięki której biskupi mieli lepszy kontakt ze Stolicą Apostolską. Podkreślić należy także pracę nuncjuszy apostolskich wspierających reformy kościelne wśród duchowieństwa i wiernych.

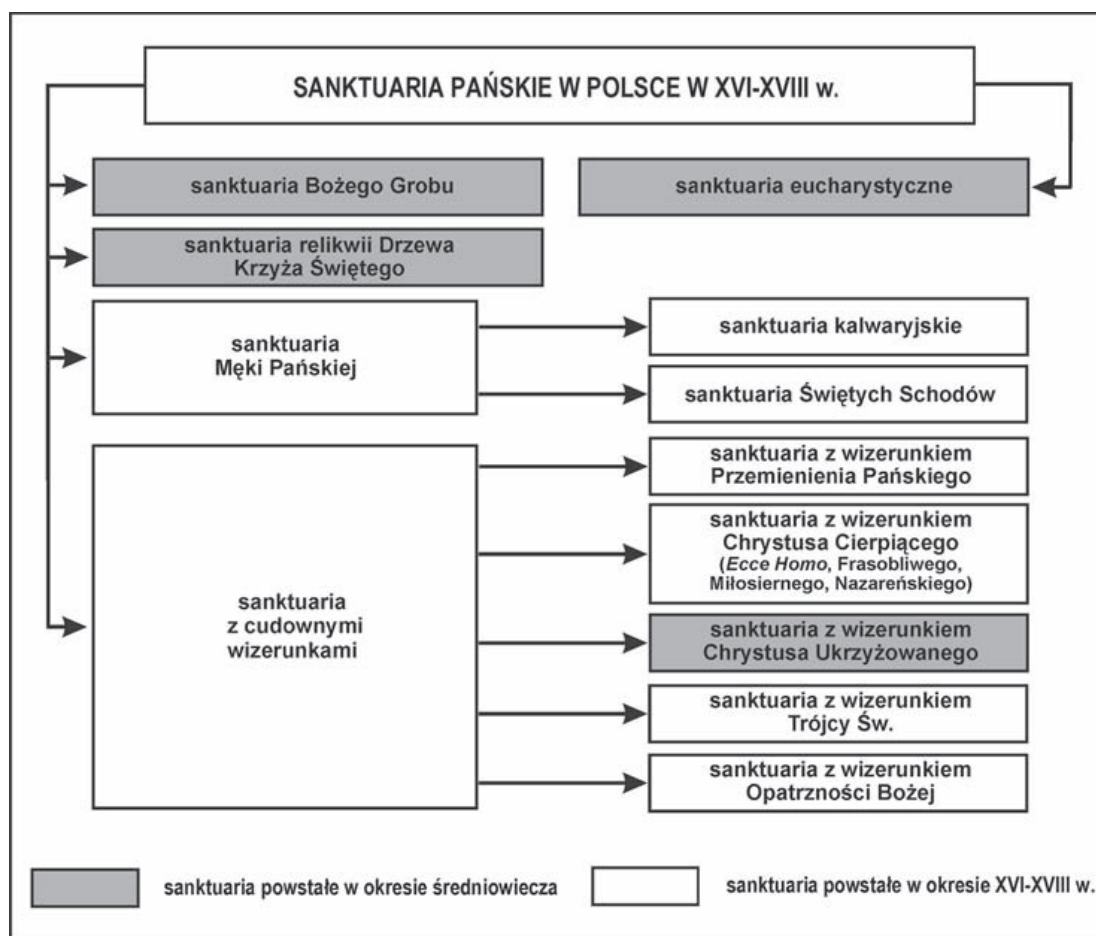
Biorąc pod uwagę przedmiot kultu w analizowanych sanktuariach, wyróżniono pięć grup sanktuariów Pańskich funkcjonujących w Polsce w XVI–XVIII w. (ryc. 4).

Nową grupę sanktuariów, która wykształciła się w tym okresie, stanowiły sanktuaria Męki Pańskiej (sanktuaria kalwaryjskie i Świętych Schodów). W grupie sanktuariów z cudownymi wizerunkami do popularnych w średniowieczu sanktuariów z cudownymi krucyfikami dołączyły sanktuaria z wizerunkami Przemienienia Pańskiego, Chrystusa Umęczonego, Trójcy Świętej oraz Opatrzności Bożej.

Najliczniejszą grupę stanowiły sanktuaria z cudownymi wizerunkami – łącznie 32 ośrodków, tj. 67% funkcjonujących w tym okresie sanktuariów. Drugą pod względem liczebności grupę stanowiły sanktuaria Męki Pańskiej – 6 ośrodków. W grupie sanktuariów eucharystycznych znalazło się pięć sanktuariów, Relikwii Drzewa Krzyża Świętego trzy (wszystkie powstałe w średniowieczu), zaś sanktuariów Bożego Grobu tylko dwa ośrodki.

W 1772 r. na ziemiach polskich funkcjonowało w sumie 48 sanktuariów Pańskich (ryc. 1) – najwięcej w Karpatach, północnej części Wielkopolski oraz na Warmii. Na takie rozmieszczenie badanych ośrodków wpływ miała bardzo dobrze rozwinięta sieć kościołów parafialnych oraz placówek zakonnych w tych regionach. Najwięcej, bo aż 18 sanktuariów, znajdowało się w diecezji krakowskiej, po siedem w diecezji poznańskiej i warmińskiej, cztery w diecezji gnieźnieńskiej, trzy – w przemyskiej i wrocławskiej, dwa w lwowskiej, a po jednym sanktuarium w diecezji kamienieckiej, łuckiej, ołunieckiej i wrocławskiej (ryc. 1).

W diecezji warmińskiej w okresie odnowy potrydenckiej powstały trzy sanktuaria Krzyża Świętego. Do wzrostu kultu Męki Pańskiej w tym regionie, już znacznie



Ryc. 4.

Grupy sanktuariów Pańskich w Polsce funkcjonujących w okresie odnowy potrydenckiej

Źródło: opracowanie własne.

rozwinętego w okresie średniowiecza, przyczyniły się m.in. synody diecezjalne, w uchwałach których zalecano, aby krzyż umieszczać w najdosłowniejszym miejscu świątyni, a każdy krzyżyk powinien być tym piękniejszy i tym znakomitszy im kościół jest okazalszy<sup>69</sup>. Kardynał Hozjusz pouczał, że „Kościół zawsze chciał, aby podobizna Chrystusa ukrzyżowanego była przedmiotem dla oczu wchodzących i wychodzących ze świątyni, a także udającym się w drogę”<sup>70</sup>.

Przeprowadzone rozważania pozwalają stwierdzić, że nasilony w okresie odnowy potrydenckiej rozwój kultu cudownych wizerunków Chrystusa lub Trójcy Świętej, a także rozwój kultu Męki Pańskiej i Eucharystii miał ogromne znaczenie w ukształtowaniu współczesnej sieci sanktuariów Pańskich w Polsce. W sumie w 30 ośrodkach powstałych w analizowanym okresie rozwój kultu nastąpił wokół łaskami słynącego lub cudownego wizerunku Jezusa, Trójcy Św. lub Opatrzności Bożej. Podobnie jak

w okresie średniowiecza, duży wpływ na powstanie i rozwój badanych ośrodków miała działalność zgromadzeń zakonnych, głównie żebraczych, a także mecenat magnacki i szlachecki oraz działalność bractw i stowarzyszeń religijnych. Najwyższą rangę wśród analizowanych sanktuariów Pańskich posiadały sanktuaria kalwaryjskie, przede wszystkim w Kalwarii Zebrzydowskiej, Wejherowie, Pakości i Kalwarii Paclawskiej, a także sanktuarium na Świętym Krzyżu, które jednak utraciło rangę sanktuarium narodowego po cudownej obronie Jasnej Góry w 1655 r.

### Przypisy:

<sup>1</sup> Ks. W. Zaleski – autor jednej z pierwszych definicji sanktuariów Pańskich w literaturze polskiej – przyjął, że sanktuaria Pańskie „to miejsca szczególnego nabożeństwa do tajemnic Bożych: Świętej Trójcy, Bożego Ciała, Świętego Krzyża, Męki Pańskiej, Przemienienia Pańskiego”. Por. W. Zaleski (oprac. M. J. Łempiccy), *Sanktuaria Polskie. Katalog encyklopedyczny miejsc szczególnej czci Osób Trójcy Przenajświętszej, Matki Bożej i Świętych Pańskich*, Warszawa 1988, s. 7.

Rozwijając tę definicję, można przyjąć, że sanktuaria Pańskie to miejsca w ziemi usświęconej życiem Jezusa Chrystusa (Ziemia Święta) oraz miejsca i świątynie w całym świecie, upamiętniające Jego życie i dzieło, z wizerunkami przedstawiającymi tajemnice życia Zbawiciela (Zwiastowanie/Wcielenie, Narodzenie, Pokłon Trzech Króli, Chrzest, Dzieciństwo, Przemienienie Pańskie, Męka, Zmartwychwstanie oraz Wniebowstąpienie), krucyfikami i obrazami przedstawiającymi Jego śmierć krzyżową oraz z replikami Świętych Schodów i Świętego Grobu. Do tego typu sanktuariów należą również kalwarie oraz kościoły i kaplice, w których przechowuje się relikwie związane z tajemnicą męki i śmierci Chrystusa (relikwie Drzewa Krzyża Świętego i narzędzi Męki Pańskiej), jak też sanktuaria Trójcy Świętej, eucharystyczne i Bożej Opatrzności. Por. E. Bilśka-Wodecka, F. Mróz, *Sanktuaria Pańskie. Zarys problematyki*, [w:] E. Bilśka-Wodecka, I. Sołjan (red.), *Pielgrzymki a sakralizacja przestrzeni*, „Peregrinus Cracoviensis”, 2005, z. 16, s. 115.

<sup>2</sup> W. Zaleski zaliczył kościół Bożego Grobu w Miechowie do pięciu najświętszych miejsc pielgrzymkowych w Polsce w XV w.; por. W. Zaleski (opr. M. i J. Łempiccy), *op. cit.*, s. 119.

<sup>3</sup> J. Borzyszkowski, *Z dziejów Kościoła katolickiego na Kaszubach i Pomorzu w XIX i XX w.*, Gdańsk-Pelplin 2000, s. 256.

<sup>4</sup> H.D. Wojtyska, *Męka Chrystusa w religijności polskiej XVI–XVIII wieku*, [w:] H.D. Wojtyska, J.J. Kopeć (red.), *Męka Chrystusa wczoraj i dziś*, Lublin 1981, s. 65.

<sup>5</sup> Najstarsze tego typu rozważanie nosił tytuł: *Snopek Miry z Ogroda Gethsemańskiego albo żałosne gorzkiej Męki Syna Bożego podczas Wielkiego Postu, na pasjach około godzin nieszpornych po południu rozpamiętywanie*. Por. M. Chorzępa, *Gorzkie Żale, ich geneza i rozwój historyczny*, „Nasza Przeszłość”, 1960, t. 12, s. 232.

<sup>6</sup> Obecnie kaplice jerozolimskie na Warmii zachowały się w Olsztynie i Ornece. Istniały one także w pobliżu dawnych miast krzyżackich: Królewca, Elbląga, Malborka i Grudziądza, a także w Bisztynku i Lidzbarku Warmińskim. Por. H. Madej, *Kaplica Jerozolimska w Olsztynie*, „Studia Warmińskie”, 1974, t. 9, s. 569; A. Kopiczko, *Sanktuaria pasyjne na Warmii*, [w:] H.D. Wojtyska (red.), *Kult Męki Pańskiej. Historia i teraźniejszość*, Olsztyn 2001, s. 198. Na Pomorzu Zachodnim kaplice jerozolimskie znajdowały się: w Trzebiatowie, Stargardzie



Szczecińskim i Szczecinie. Do dnia dzisiejszego kaplica tego typu zachowała się jedynie w Myśliborzu, natomiast kaplica w Trzebiatowie znajduje się w ruinie. W Świdwinie miejscem kultu Męki Pańskiej było z kolei tzw. *małe Jeruzalem* – kaplica Ukrzyżowania i Grobu Świętego zbudowana już w XV w. Por. W. Zaleski (opr. M. i J. Łempiccy), *op. cit.*, s. 136 i 384.

<sup>7</sup> D. Synowiec, *Życie religijno-moralne w diecezji przemyskiej w XVII-XVIII w.*, „Nasza Przeszłość”, 1975, t. 43, s. 77.

<sup>8</sup> H.D. Wojtyska, *op. cit.*, s. 62.

<sup>9</sup> J. Kitowicz, *Opis obyczajów za panowania Augusta III*, t. 1, Wrocław 2003, s. 44.

<sup>10</sup> Kolejne Bractwa Najświętszego Serca Pana Jezusa powstały: w Łukowie (1707 r.), Poznaniu (1711), Piotrkowie (1714), Suchożebrach (1717) oraz przy klasztorach sióstr wizytek w Krakowie (1718), Wilnie (1719), Lublinie i w Warszawie. Do Bractwa krakowskiego zapisało się w latach 1718-1765 ponad 8 tys. osób. Por. Cz. Drażek, *Rozwój kultu Serca Jezusa w Polsce*, [w:] Cz. Drażek, L. Grzebień (red.), *Bóg bliski. Historia i teologia kultu Najświętszego Serca Jezusowego*, Kraków 1983, s. 61; J. Sygański, *Historia nabożeństwa do Najśw. Serca Jezusowego po całym świecie a w szczególności w Polsce*, Kraków 1892, s. 55.

<sup>11</sup> J. Sygański, *op. cit.*, s. 56; „Intencja Miesięczna, czyli Posłaniec Apostolstwa Serca Jezusowego”, 1918, s. 107–108.

<sup>12</sup> Na początku 2010 r. rejestrowano w Polsce 92 sanktuaria Pańskie – tj. około 12% ogólnej liczby sanktuariów.

<sup>13</sup> B. Kumor, *Ustrój i organizacja Kościoła polskiego w okresie niewoli narodowej (1772–1918)*, Kraków 1980, s. 577.

<sup>14</sup> Około 1600 r. funkcjonowało na ziemiach polskich 227 placówek zakonnych. Liczba ta wzrosła w 1650 r. do około 500 klasztorów męskich i 93 żeńskich, a w 1772 r. znajdowało się w Polsce 995 domów zakonnych męskich i 152 żeńskich. Por. S. Litak, *Kościół w Polsce w okresie reformacji i odnowy potrydenckiej*, [w:] H. Tüchle, C. Bouman (red.), *Historia Kościoła 1500–1715*, Warszawa 1986, s. 390; S. Litak, *Kościół w Polsce w okresie oświecenia*, [w:] L.J. Rogier, G. de Bertier de Sauvigny, J. Hajjar (red.), *Historia Kościoła*, t. 4, Warszawa 1987, s. 421, 425.

<sup>15</sup> Największą liczbę zakonników w 1772 r. posiadały trzy zgromadzenia zakonne: bernardyni, jezuita i dominikanie. W tych także zakonach najwięcej kapłanów zajmowało się kaznodziejstwem. Dużą liczbę kaznodziejów posiadali również reformaci oraz franciszkanie konwentualni. Por. J. Flaga, *Zakony męskie w Polsce w 1772 r. Duszpasterstwo*, t. 2, Lublin 1991, s. 21-22; J. Kłoczowski, L. Müllerowa, J. Skarbek, *Zarys dziejów Kościoła katolickiego w Polsce*, Kraków 1986, s. 121.

<sup>16</sup> W latach 1579–1605 liczba bernardynów wzrosła ponad trzykrotnie z 400 zakonników w 1579 r. do 1300 w 1605 r. Podobny wzrost liczby zakonników, rejestrowany był w klasztorach dominikanów, gdzie w 1580 r. przebywało 300 mnichów, a już ok. 1600 r. ponad 900. Por. J. Kłoczowski, *Zakony męskie w Polsce w XVI–XVIII wieku*, [w:] J. Kłoczowski (red.), *Kościół w Polsce, wieki XVI–XVIII*, Kraków 1969, s. 502.

<sup>17</sup> J. Hochleitner, *Religijność potrydencka na Warmii (1551–1655)*, Olsztyn 2000, s. 76.

<sup>18</sup> M. Bednarz, *Jezuici a religijność polska (1564–1964)*, „Nasza Przeszłość”, 1964, t. 20, s. 159.

<sup>19</sup> J. Kitowicz, *Opis obyczajów za panowania Augusta III*, Wrocław 2003, s. 20.

<sup>20</sup> W Polsce, po raz pierwszy czterdziestogodzinne nabożeństwa odprawiono w 1581 r. w jezuickich kościołach w Pułtusku i Poznaniu. Por. M. Bednarz, *op. cit.*, s. 213.



<sup>21</sup> Kościół w Boćkach został zbudowany w latach 1730–1739, dzięki fundacji księcia Józefa Franciszka Sapiehy i jego żony Krystyny z Branickich, w podziękowaniu za urodzenie córki Teresy. Fundator przeznaczył tę świątynię dla przechowywania relikwii ciernia z korony Zbawiciela, którą najprawdopodobniej przywiózł ze Świętej Kaplicy w Paryżu. Reformaci przybyli do Boćek w 1739 r. Do momentu kasaty klasztoru przez rząd carski w 1832 r., Boćki były znanym ośrodkiem kultu relikwii ciernia oraz św. Antoniego. Relikwie ciernia z korony Chrystusa zachowały się do czasów współczesnych. Są one wystawiane do adoracji podczas nabożeństw pasyjnych oraz w trakcie specjalnej mszy św. Por. Z. Młynarski, *Sanktuarium św. Antoniego Padewskiego w Boćkach*, Boćki 2001.

<sup>22</sup> Por. T. Rewoliński, *Medale religijne odnoszące się do Kościoła katolickiego we wszystkich krajach dawnej Polski*, cz. II, Kraków 1885, s. 3; M. J. Rolewicz, *Wiadomość o cudownych obrazach Pana Naszego Jezusa Chrystusa i Najświętszej Panny Maryi w mieście Wilnie. I o koronacji obrazów uroczystym obrzędem w kościele Bożym przez X. M. J. R.*, Wilno 1863, s. 37–40; Teki P. Żegoty – teczki pt. *Obrazy Pana Jezusa i Matki Boskiej w Polsce*, BJ, rkps 5362, teczka III, s. 303 i 305; A. Witko, *Trynitarze*, Kraków 1999, s. 156–163; *Koronka do Pięciu Ran P. Jezusa Nazareńskiego, Która w Piątki całego Roku przed Obrazem Jego, w Kościele Kazimierskim, przy Krakowie WW. XX. Trynitarzów, od Konfraternij tegoż Pana Jezusa Nazareńskiego bywa śpiewana*, Kraków 1700.

Obecnie figury Pana Jezusa Nazareńskiego są czczone w Krakowie (kościół bonifratrów), Warszawie (kościół pw. Św. Trójcy) oraz w Krzeszowie (w klasztorze ss. benedyktynek – figura z Lwowa).

<sup>23</sup> A. Witko, *op. cit.*, s. 161.

<sup>24</sup> J. Bartoszewicz, *Kościół warszawskie rzymskokatolickie opisane pod względem historycznym*, Warszawa 1855, s. 290–291.

<sup>25</sup> W 1707 r. na prośbę członków Bractwa św. Rocha oraz ks. Michała Bartłomieja Tarty – proboszcza parafii św. Krzyża, ks. Wawrzyniec Stanisław Bienik ułożył modlitewnik z nabożeństwem *Gorzkich żalów* zatytułowany: *Snopek Miry z Ogrodą Gethsemáńskiego, albo żalose Gorzkiey Męki Syna Bozego, co Piątek, á miánowicie pod czas Pássyey, w Niedziele Postu wielkiego, po południu około godzin Nieszpornych rozpamiętywanie*, Warszawa 1707. Por. M. Chorzępa, *op. cit.*, s. 235–239.

<sup>26</sup> F. Mróz, *Sanktuaria i kaplice Bożego Grobu w Polsce*, „Peregrinus Cracoviensis”, 2000, z. 8, s. 92.

<sup>27</sup> *Acta Visitationis Poniatowski, Dec. Proszowice, Książ, Jędrzejów*, 1783, Archiwum Kurii Metropolitalnej w Krakowie, s. 342.

<sup>28</sup> *Officia Propria Patronorum Canonici Ordinis. SS. Sepulchri Domini Hierosolymitani*, Kraków 1694.

<sup>29</sup> R. Kabaciński, *W czasach staropolskich*, [w:] W. Jastrzębski (red.), *Dzieje Pakości*, Warszawa-Poznań 1978, s. 102.

<sup>30</sup> Jako przykład można podać odprawienie przez trynitarzy 50 tys. mszy św., za duszę Anny z Chodorastów Wiśniowieckiej, która w 1702 r. zapisała zakonnikom w Warszawie dworzec przy ul. Ossolińskiej. Aby sprostać temu zobowiązaniu trynitarze poprosili o pomoc zakonników z innych prowincji w Polsce, a także w Hiszpanii i we Włoszech. Por. A. Krzyżanowski, *Pogląd na powołanie, dzieje i sprawy zakonu trynitarzy w Polsce*, „Pamiętnik Religijno-Moralny”, 1851, 20, nr 6, s. 506–507.

<sup>31</sup> Po zakończeniu studiów w Akademii Krakowskiej, Wojciech Borowiusz uzyskał doktorat z filozofii i teologii, został mianowany profesorem, a następnie dziekanem Wydziału Teolo-

gicznego tejże uczelni. W 1627 r. został wybrany Rektorem Akademii Krakowskiej i piastował ten urząd przez cztery kadencje. Sprawował także obowiązki prepozyta kolegiaty św. Floriana w Krakowie. Zmarł w 1646 r. w Krakowie i tu w kościele św. Floriana został pochowany.

<sup>32</sup> M. Kornecki, K. Szkaradek, Z. Jucha, *Drewniany kościół Przemienienia Pańskiego w Cmolasie*, Cmolasy 1995, s. 35.

<sup>33</sup> A. Kopiczko, *Porta Domini. Kościoły jubileuszowe i sanktuaria Świętego Krzyża w archidiecezji warmińskiej*, Olsztyn 2002, s. 123.

<sup>34</sup> Por. J. Kracik, *Święte obrazy wśród grzesznych sarmatów. Ze studiów nad recepcją kultowego dziedzictwa*, „Nasza Przeszłość”, 1992, t. 81, s. 178; T. Wiślicz, „Miejsca cudowne” w Małopolsce w XVI–XVIII w., „Kwartalnik Historii Kultury Materialnej”, 1999, nr 3–4, Warszawa, s. 340.

<sup>35</sup> *Prothocollum foundationum et piarum legationum in civitate Ciężkowice 1800 anno erectum*, Archiwum Parafii pw. Pana Jezusa Miłosiernego i św. Andrzeja Apostoła w Ciężkowicach, s. I.

<sup>36</sup> „Posłaniec Apostolstwa Serca Jezusowego”, luty 1896, s. 51.

<sup>37</sup> *Filar przy drodze Krzyżowéy to jest Krzyż Cudowny w Kościele Kcyńskim WW. O.O. Karmelitów ściślejszy obserwancyi od dawna licznemi dobrodzieystwy i oczywistemi łaskami okolicznie słynący*, Warszawa 1814, s. 136.

<sup>38</sup> B. Sikorski, *Zbiór historii, łask i cudów obrazu Przemienienia Pańskiego z przydatkiem różnego nabożeństwa i zupełnych odpustów, od Świętej Stolicy Apostolskiej nadanych z okoliczności uroczystości wprowadzonego Bractwa tegoż Przemienienia Pańskiego z Kolegiaty Nowosądeckiej do kościoła Księży Franciszkanów*, Kraków 1767, s. 11–23.

<sup>39</sup> M. Okęcka-Bromkowa, *Sanktuarium Tamorudzkiego Jezusa Miłosiernego w Zielonce Pańskiej*, Olsztyn 1989, s. 8–9.

<sup>40</sup> *Prothocollum foundationum ...*, op. cit., s. I; M. Sopata, *Kult Pana Jezusa Miłosiernego*, [w:] *Pamiętny Dzień w Ciężkowicach 4 czerwca 1995 r.*, Tuchów 1995.

<sup>41</sup> S. Barcik, *Kalwaria Paławska*, Akademia Teologii Katolickiej, Warszawa 1985, s. 101.

<sup>42</sup> Christianus Crucius Adrichomius, Christian Kruik van Adrichem (1533–1585) – przełożony klasztoru św. Barbary w Delf w Niderlandach.

<sup>43</sup> Stacja 1 – Dom Piłata; 2 – Miejsce włożenia krzyża; 3 – Pierwszy upadek Chrystusa pod krzyżem; 4 – Spotkanie z Matką; 5 – Szymon Cyrenejczyk; 6 – Weronika; 7 – Drugi upadek; 8 – Niewiasty jerozolimskie; 9 – Trzeci upadek; 10 – Obnażenie z szat; 11. Ukrzyżowanie; 12 – Śmierć na krzyżu. Por. Adrichomius Ch., *Theatrum Terrae Sanctae et biblicarum historiarum*, Kolonia 159, s. 164.

<sup>44</sup> Por. W. Smereka, *Studium pasyjne, rys historyczny i teksty Drogi Krzyżowej*, Kraków 1968, s. 24–25.

<sup>45</sup> Z książką Adrychomiusza Zebrzydowski zetknął się na przełomie 1604 i 1605 r. Por. A. Chadam, *Geneza Kalwarii Zebrzydowskiej*, [w:] A. Jackowski (red.) *Tradycje, współczesność i przyszłość pielgrzymek w Kalwarii Zebrzydowskiej*, „Peregrinus Cracoviensis”, 1995, z. 2, s. 22.

<sup>46</sup> Z. Wojciechowski, *Kalwaria Pakoska. Materiały do dziejów klasztoru oo. franciszkanów-reformatów, kalwarii, kościołów i miasta Pakości*, Pakość 2003, s. 22.

<sup>47</sup> E. Roszczyński uważa, że Jakub Wejher wysłał do Ziemi Świętej cystersa O. Roberta, który miał w Jerozolimie dokonać odpowiednich pomiarów i wykonać plan potrzebny przy

lokalizacji dróg i kaplic w nowo powstałej Kalwarii Wejherowskiej. Por. E. Roszczynialski, *Kalwaria Wejherowska. Jej fundatorowie, duszpasterze i uroczystości*, Wejherowo 1928, s. 4. Hipotezę tą odrzuca G. A. Kustusz, który przyjmuje, że przy lokalizacji Kaszubskiej Jerozolimy wykorzystano dzieło Adrychomiusza. Por. G. A. Kustusz, *Święte Góry Wejherowskie*, Gdynia 1991, s. 31–35.

<sup>48</sup> H.E. Wyczawski, *Kalwaria Zebrzydowska. Historia klasztoru bernardynów i kalwaryjskich drózek*, Kalwaria Zebrzydowska 1987, s. 22.

<sup>49</sup> I. Sołjan, *Kalwaria Zebrzydowska na tle innych ośrodków pielgrzymkowych*, [w:] A. Jackowski (red.) *Tradycje, współczesność i przyszłość pielgrzymek w Kalwarii Zebrzydowskiej*, „Peregrinus Cracoviensis”, 1995, z. 2, Kraków, s. 78.

<sup>50</sup> J. Łepkowski, *Kalwaria Zebrzydowska i jej okolice pod względem dziejowym i archeologicznym*, Kraków 1850, s. 32.

<sup>51</sup> I. Sołjan, *Kalwaria Zebrzydowska na tle ...*, *op. cit.*, s. 78–79.

<sup>52</sup> P.H. Pruszczyk, *Morze Łaski Bożej, które Pan Bóg w Koronie Polskiej, po różnych miejscach przy obrazach Chrystusa Pana i Matki Jego wylewa*, Kraków 1662, s. 9.

<sup>53</sup> E. Frankiewicz, *W służbie dzieła odkupienia*, „Przewodnik Katolicki”, 1974, nr 10, Poznań, s. 5.

<sup>54</sup> Z. Kiełczewski, *Z Przeszłości Pakości na uczczenie trzechsetletniej rocznicy założenia Kalwarii 1628–1928*, Pakość 1928, s. 54.

<sup>55</sup> A. Ormanty, *Ziemia Kalwaryjska i jej mieszkańcy*, [w:] Cz. Gniecki (red.) *Kalwaria Zebrzydowska – Polska Jerozolima skarbem Kościoła i narodu polskiego*, Kalwaria Zebrzydowska 2002, s. 452.

<sup>56</sup> Nazwa Kalwaria Zebrzydowska została przyjęta w 1870 r., kiedy władze austriackie potwierdziły status miasta.

<sup>57</sup> S. Barcik, *op. cit.*, s. 23.

<sup>58</sup> Charakterystyczną cechą zabudowy Kalwarii Paclawskiej są domy z podcieniami, usytuowane wzdłuż głównej ulicy i placu pełniącego rolę rynku. Zostały one zbudowane na przełomie XIX i XX w. Podcienia służyły do przyjmowania na nocleg przybyłych do sanktuarium pielgrzymów. Konstrukcja przysłupowa domów podkreśla charakter miasteczkowej osady, która jednak nigdy nie uzyskała praw miejskich.

<sup>59</sup> *Fortalicjum* (zameczek) – był to kościół, klasztor lub cerkiew, dwór, wzniesiony z drewna, umocniony palisadą, wałami i fosą.

<sup>60</sup> S. Dziedzic, *Kalwaria Zebrzydowska i Kalwaria Paclawska – podobieństwo i różnice*, „Peregrinus Cracoviensis”, 1995, z. 2, s. 114.

<sup>61</sup> S. Barcik, *op. cit.*, s. 26.

<sup>62</sup> T. Chrzanowski, *Przewodnik po zabytkowych kościołach północnej Warmii*, Olsztyn 1978, s. 18.

<sup>63</sup> A. Kopiczko *op. cit.*, s. 126.

<sup>64</sup> Por. M. Jędo, *Kult tajemnicy Przemienienia Pańskiego w Polsce*, Kraków 2002, s. 49–50.

Do najbardziej znanych Bractw Przemienienia Pańskiego należało bractwo przy kościele o. pijarów w Krakowie, założone przez O. Stefana Staniewskiego i zatwierdzone przez biskupa Konstantego Felicjana Szaniawskiego w 1728 r. Stolica Apostolska obdarowała członków

licznymi odpustami zupełnymi i częściowymi. Obok osób zakonnych członkami Bractwa byli także przedstawiciele rodów senatorskich, szlacheckich, mieszczańskich i chłopów. W latach 1728–1815 w Księdze Bractwa zapisano 1965 członków. Por. *Erectio Confraternitatis Transfiguratiionis Domini Nostri Jesu Christi* (1728–1815), Archiwum O. Pijarów w Krakowie, nr Coll. Cracov 4; *Wiadomość o obowiązkach Braci i Sióstr Bractwa Przemienienia Pańskiego dla pozyskania odpustów niżej wyrażonych*, Kraków 1905, s. 3.

<sup>65</sup> S. Litak, *Kościół w Polsce ...*, op. cit., s. 370.

<sup>66</sup> Por. M. Szyszkowski, *Reformationes Generales ad clerum et populum Dioecesis Cracoviensis pertinentes D. Martino Szyszkowski ... in synodo Dioecesana sanitae et promulgatae*, Kraków 1621. Rozdział 51 tego dokumentu zatytułowany „De sacris imaginibus” (s. 152–155) poświęcony świętym obrazom, uznawany jest za pierwszą ustawę kościelną w Polsce, która zawierała szczegółowe przepisy dotyczące spraw cudownych wizerunków.

<sup>67</sup> W. Müller, *Diecezje w okresie potrydenckim* [w:] J. Kłoczowski (red.), *Kościół w Polsce. Wieki XVI–XVIII*, t. 2, Kraków 1969, s. 177.

<sup>68</sup> Por. T. Glemma, *Wizytacje diecezji krakowskiej z lat 1510–1570*, „Nasza Przeszłość”, 1946, t. 1, s. 53–55.

<sup>69</sup> W. Nowak, *Specyfika warmińskiej pobożności pasyjnej*, [w:] H.D. Wojtyska (red.), *Kult Męki Pańskiej*, op. cit., s. 139.

<sup>70</sup> S. Hozjusz, (tłum. J. Wojtkowski), *Chrześcijańskie wyznanie wiary katolickiej*, Olsztyn 1999 s. 30.

## Origins and functions of Sanctuaries of the Lord in Poland during the Post-Tridentine Renewal (16th–18th centuries)

(SUMMARY)

The purpose of the paper is to describe the reasons for the establishment of Sanctuaries of the Lord in Poland during the Post-Tridentine Renewal.

Research has shown the existence of 39 Post-Tridentine Sanctuaries of the Lord in modern Poland. This is over 40% of the pilgrimage centers in operation in Poland. The following conclusions have been drawn:

1. The Reformation Period halted the construction of Sanctuaries of the Lord in Poland. New pilgrimage centers began to emerge in the 17th century. Most of the new centers focused on the Suffering of the Lord.

2. The growing role of the devotion to images of Christ and the Holy Trinity became an important driver of growth for Sanctuaries of the Lord during the Post-Tridentine Renewal. Other key factors included the growing role of the devotion to the Suffering of the Lord and to the Eucharist.

3. Another important driver of growth was the work of local monks, especially those devoted to poverty. Finally, the efforts of sponsors such as the nobility, religious orders, and religious associations also played an important role.



4. The most important of the sanctuaries were Calvary sanctuaries such as Kalwaria Zebrzydowska, Wejherowo, Pakosc, and Swiety Krzyz. The last one lost its status as a national sanctuary following the miraculous defense of Jasna Gora in 1655.

*Franciszek Mróz, dr  
Podhalańska Państwowa Wyższa Szkoła Zawodowa  
Nowy Targ*



Łaskami słynący obraz Opatrzności Bożej w sanktuarium w Bartągu (fot. F. Mróz)



Łaskami słynący krucyfiks w sanktuarium Krzyża Świętego w Chwałęcinie (fot. F. Mróz)



Cudowny obraz Chrystusa Cierpiącego „Ecce Homo” w sanktuarium w Ciężkowicach (fot. F. Mróz)



Cudowny obraz Przemienienia Pańskiego w sanktuarium w Cmolasie (fot. F. Mróz)





Bazylika Matki Bożej Anielskiej w Kalwarii Zebrzydowskiej (fot. F. Mróz)



Misterium Męki Pańskiej w sanktuarium w Kalwarii Pałacowskiej (5 kwietnia 2009 r.)





Obraz Przemienienia Pańskiego  
w sanktuarium w Tenczynku (fot. F. Mróz)



Łaskami słynący krucyfiks w sanktuarium  
Krzyża Świętego w Słupcy (fot. F. Mróz)



Obraz Chrystusa Ukrzyżowanego  
w sanktuarium w Kobylance (fot. F. Mróz)



Cudowny krucyfiks w sanktuarium Krzyża  
Świętego w Międzyzlesiu (fot. F. Mróz)





Łaskami słynący krucyfiks  
w sanktuarium Krzyża Świętego  
w Klimkówce (fot. F. Mróz)



Łaskami słynąca figura  
Pana Jezusa Nazareńskiego  
w sanktuarium w Warszawie (fot. F. Mróz)



Kaplica Bożego Grobu w sanktuarium  
w Przeworsku (fot. F. Mróz)