



EKONOMICZNE PROBLEMY
WSPÓŁCZESNEJ GOSPODARKI
E - KONFERENCJA NAUKOWA

Rynki pracy w krajach Unii Europejskiej wobec wyzwań kryzysowych

pod redakcją:
Roberta W. Włodarczyka

Dostęp online: www.e-konferencja.uek.krakow.pl

Rynki pracy w krajach Unii Europejskiej wobec wyzwań kryzysowych

**pod redakcją
Roberta W. Włodarczyka**

Recenzenci:

prof. UEK dr hab. Robert W. Włodarczyk

prof. UEK dr hab. Krzysztof Wach

dr Michał Thlon

© Copyright by Uniwersytet Ekonomiczny w Krakowie, Katedra Teorii Ekonomii

Korekta: *Anna Noga-Grochola*

Projekt i wykonanie okładki: *Jarosław Szczurek, Karolina Drozd*

Skład i opracowanie techniczne: *Aleksandra Kumaszcza, Tomasz Kalota eBooki.com.pl*

ISBN 978-83-942651-1-3

Wydawnictwo eBooki.com.pl

ul. Obornicka 37/2

51-113 Wrocław

tel.: +48 602 606 508

e-mail: biuro@ebooki.com.pl

WWW: <http://www.ebooki.com.pl>

Wrocław 2015

Spis treści

Robert W. Włodarczyk Wprowadzenie.....	9
--	---

CZĘŚĆ I. TEORIA RYNKU PRACY

Robert W. Włodarczyk, Paweł Milka Rynki walutowe i wojny walutowe a rynki pracy	15
Norbert Laurisz Inwestycje w kapitał ludzki – w kontekście zmian zachodzących w przestrzeni społeczno-gospodarczej.....	29
Norbert Laurisz W poszukiwaniu skutecznej polityki aktywizacyjnej.....	39
Magdalena Rękas Płaca minimalna a rynek pracy w Polsce w latach 2003–2013.....	49
Paweł Milka Analiza wybranych teorii rynku pracy z punktu widzenia relacji między wzrostem gospodarczym a bezrobociem	61

CZĘŚĆ II. MIĘDZYNARODOWE ASPEKTY RYNKU PRACY

Robert W. Włodarczyk, Mateusz Kulisa Klin podatkowy w gospodarce rynkowej – wyzwania i tendencje zmian na przykładzie wybranych krajów Unii Europejskiej	75
Dorota Kawiorska Kryzys zatrudnienia a dostępność świadczeń zdrowotnych w państwach członkowskich Unii Europejskiej.....	91
Piotr Klimczyk Redystrybucja dochodów a nierówności dochodowe w Polsce w latach 2005–2013.....	103
Ewelina Wiszczun The global labor market as a challenge and the need for changes for the effective functioning of the labor market in the European Union.....	113
Rafał Sieradzki Kapitałowy filar systemu emerytalnego. Efektywna alokacja środków w świetle doświadczeń międzynarodowych.....	123

CZĘŚĆ III. KRYZYS FINANSOWY LAT 2007-2009 A RYNKI PRACY

Mateusz Guzikowski Zróżnicowane kierunki reform rynku pracy i systemów zabezpieczenia społecznego w wybranych krajach transformacyjnych w okresie kryzysu gospodarczego	135
---	-----

Janusz Rosiek	
Wpływ polityki klimatycznej UE na rynek pracy w Polsce – wybrane aspekty oddziaływania.....	145
Anita Szymańska	
Wpływ kryzysu ekonomicznego na rynki pracy krajów OECD w kontekście uwarunkowań modelowych.....	159
Paweł Zamora	
Dobrobyt ekonomiczny w krajach Unii Europejskiej w warunkach kryzysu.....	173
Mirosław Henryk Filar	
Rynek pracy w Irlandii w latach kryzysu finansowego 2008–2009.....	193
Grzegorz Lesiak	
Kryzys gospodarczy a sytuacja młodych ludzi na polskim rynku pracy	205
Piotr Maleszyk	
Instytucje rynku pracy a dostosowania płac na rynkach pracy krajów Unii Europejskiej w następstwie recesji 2008–2009	215
Piotr Maleszyk	
Mechanizmy dostosowań zatrudnienia do spadków produktu krajowego państw Unii Europejskiej w okresie recesji 2008–2009.....	239
Agnieszka Witoń	
Wpływ kryzysu gospodarczego na zjawisko <i>working poor</i> w krajach Unii Europejskiej.....	261
CZĘŚĆ IV. ANALIZA KRAJOWYCH, REGIONALNYCH I LOKALNYCH RYNKÓW PRACY	
Robert W. Włodarczyk	
Polski rynek pracy w świetle współczesnych przemian na europejskim rynku pracy.....	275
Norbert Laurisz	
Projektowanie polityk publicznych w obszarze rynku pracy w Polsce.....	289
Anna Niewiadomska	
Seniorzy na rynku pracy w Polsce. Bariery i szanse.....	299
Paulina Rydwańska, Sylwia Sadowska	
Działalność Klubów Integracji Społecznej na rzecz osób wykluczonych na przykładzie KIS w Nowym Sączu.....	309
Natalia Jaśkiewicz, Judyta Witowska	
Analiza struktury dochodów i wydatków związanych z realizacją zadań przez powiatowy urząd pracy dla powiatu nowosądeckiego w latach 2010–2013.....	321
Ewa Krzeczowska	
Bezrobocie wśród osób niepełnosprawnych w powiecie świdnickim	337
CZĘŚĆ V. MIKROEKONOMICZNE ASPEKTY RYNKU PRACY	
Ewa Sobolewska-Poniedziałek	
Znaczenie aktywności zawodowej osób starszych dla rozwoju srebrnej gospodarki.....	351

Michał Thlon	
Polityka kadrowa w procesie zarządzania ryzykiem operacyjnym.....	361
Gabriela Wronowska	
Wsparcie ze strony szkół wyższych w poszukiwaniu zatrudnienia przez studentów i absolwentów. Przykład Uniwersytetu Ekonomicznego w Krakowie – badania ankietowe.....	373
Marzena Wójcik	
Mnemotechniki w podnoszeniu efektywności szkoleń pracowniczych.....	387
Alicja Bonarska-Treit, Joanna Marcisz	
Sytuacja kobiet powracających do pracy po przerwie związanej z urodzeniem dziecka w świetle badań empirycznych.....	397
Halina Rechul, Natalia Jaśkiewicz	
Fundusz Pracy – zasady funkcjonowania, źródła finansowania, księgowy aspekt składek	409
Wojciech Wychowaniec	
Zarządzanie wiekiem jako szansa na skuteczne zarządzanie pracownikami 45+.....	421
Krzysztof Drabek, Emilia Norkowska	
Deregulacja zawodu pośrednika w obrocie nieruchomościami	431
Robert W. Włodarczyk	
Zakończenie.....	443

mgr Piotr Maleszyk

Katedra Polityki Gospodarczej, Społecznej i Regionalnej,
Uniwersytet Marii Curie-Skłodowskiej w Lublinie

Mechanizmy dostosowań zatrudnienia do spadków produktu krajowego państw Unii Europejskiej w okresie recesji 2008–2009

Abstrakt

Celem rozdziału jest przedstawienie dostosowań zatrudnienia w krajach członkowskich Unii Europejskiej zachodzących w następstwie recesji gospodarczej 2008–2009 oraz próba wskazania najważniejszych czynników wyjaśniających zróżnicowanie wrażliwości zatrudnienia na recesyjne spadki produktu krajowego brutto.

Spadek zatrudnienia zarówno w Unii Europejskiej ogółem, jak i w większości krajów członkowskich, okazał się znacznie płytszy niż można by było tego oczekiwać po głębokości recesji. Poszczególne kraje charakteryzowały się jednak zróżnicowaną wrażliwością zatrudnienia na spadki produktu krajowego. Jednocześnie skutki pogorszenia sytuacji na rynku produktów dość szybko zmateriałyzowały się na rynkach pracy, co wskazuje na ich relatywnie wysoką elastyczność na tle doświadczeń historycznych.

Przyczyną recesji 2008–2009 był negatywny szok popytowy, przy czym jego źródła okazują się istotnym czynnikiem determinującym cykliczną zmienność zatrudnienia. Kraje dotknięte przede wszystkim załamaniem eksportu doświadczyły relatywnie łagodnych spadków zatrudnienia, natomiast silne spadki popytu na pracę były następstwem wystąpienia systemowego kryzysu bankowego przy silnym zadłużeniu sektora przedsiębiorstw oraz pęknięcia bańki spekulacyjnej na rynku nieruchomości. Podczas recesji większą stabilnością zatrudnienia charakteryzowały się kraje reprezentujące kontynentalny i skandynawski model rynku pracy, w których regulacje prawa pracy pozwalają na wysoką elastyczność czasu pracy oraz zapewniają stosunkowo wysoką ochronę przed zwolnieniem. Natomiast nowe kraje członkowskie, a szczególnie kraje śródziemnomorskie, charakteryzowały się silnymi cyklicznymi spadkami zatrudnienia. Takie dostosowania w istotnej mierze wynikały z dualnej struktury rynku pracy ukształtowanej przez dwutorowe reformy prawnej ochrony zatrudnienia i istniejący model negocjacji płacowych. Procesy dostosowawcze ukazały także rolę nie tyle pojedynczych uregulowań, co konfiguracji instytucji rynku pracy. W reakcji na kryzys kraje członkowskie podjęły wiele działań antykryzysowych na rynku pracy. Najważniejsze w stabilizacji zatrudnienia wydają się systemy skróconego czasu pracy, choć nie we wszystkich krajach okazały się skutecznym bodźcem do wykorzystywania elastyczności wewnętrznej. W kilku krajach zmiany popytu na pracę łagodziły redukcje pozapłacowych kosztów pracy ponoszonych przez pracodawców. Wiele państw dostosowało do warunków kryzysowych politykę rynku pracy, przy czym nie wydaje się ona mieć istotnego wpływu na skalę wzrostu zatrudnienia w okresie narastania nierównowagi na rynku pracy. Z przeprowadzonej analizy wynika również, że badania wrażliwości bądź odporności rynków pracy na szoki gospodarcze powinny być rezultatem całościowej analizy systemu instytucjonalnego i działań dyskrecjonalnych z uwzględnieniem konsekwencji wynikających z anatomii zakłóceń gospodarczych.

Abstract**The mechanisms of employment adjustments to GDP declines in EU countries in times of 2008–2009 recession**

The objective of the chapter is to present employment adjustments in EU countries in response to Recession 2008–2009 and an attempt to point out the most important factors explaining diversity of employment elasticities to recessionary GDP declines.

Employment reductions both in EU as a whole and most Member States proved to be mild given the size of GDP losses. However, individual countries experienced various employment elasticities to GDP drops. Moreover, the aftermaths of deterioration in the product market soon revealed on labour markets, proving relatively high elasticity comparing to past experiences.

The cause of 2008–2009 Recession was a strong negative demand shock, source of which turns out to be an important determinant of employment cyclicality. Countries affected mainly by export decline experienced relatively mild employment reactions, whereas those with indebted business sector, where systemic banking crisis or housing speculative bubble occurred, suffered strong employment declines. Among EU Member States, countries representing Nordic and Continental social models, with combination of rather strict EPL and high working time elasticity, showed greater employment stability. In opposite, new Member States and particularly Mediterranean countries recorded stronger cyclical employment losses. Such patterns of adjustments confirmed the significance not so much the individual labour market institutions but more institutional framework of labour market as a whole. EU countries have taken many discretionary anti-crisis actions to stabilise employment. The most important seem to be short-time working arrangements, however existence of such measure did not ensure adjustments on the intensive margin. In several countries labour demand was stabilised by the reductions of labour taxes, especially social contributions paid by the employer. Many EU countries adjusted Active Labour Market Policy to economic deterioration, though with no noticeable impact on employment dynamics. Analysis also proves, that identification of labour market vulnerability or resilience should include thorough examination of institutional system and discretionary measures with the prospect of anatomy of economic disturbances.

Słowa kluczowe:

zatrudnienie, recesja 2008–2009, instytucje rynku pracy

Key words:

employment, Recession 2008–2009, labour market institutions

1. Wprowadzenie

Po latach wzrostu zatrudnienia największy od lat 30. ubiegłego wieku kryzys gospodarczy spowodował gwałtowny spadek zatrudnienia oraz wzrost stopy bezrobocia w Unii Europejskiej do rekordowych poziomów notowanych w pierwszej połowie lat 90. ubiegłego wieku. Z drugiej strony, spadek zatrudnienia w skali całej Unii Europejskiej w pierwszej fazie kryzysu¹ okazał się znacznie płytszy niż można by było tego oczekiwać po głębokości recesji 2008–2009, nawet uwzględniając zjawisko, że zmienne dotyczące rynku pracy są opóźnione w stosunku do zmian ogólnej aktywności gospodarczej.

¹ W roku 2010 UE weszła w drugą fazę kryzysu – kryzys zadłużeniowy, którego negatywne skutki na rynku pracy wystąpiły począwszy od połowy 2011 r. Więcej na temat periodyzacji kryzysu: *Kryzys a polityka stabilizacyjna w Unii Europejskiej*, pod red. P. Albińskiego, Wyd. SGH, Warszawa 2014.

Negatywny wpływ spadków produkcji na zatrudnienie został złagodzony obniżeniem czasu pracy i godzinowej wydajności pracy, a powszechnie wykorzystywaną przez pracodawców strategią było przechowywanie pracowników². Szczególnie zastanawiająca jest odmienność procesów dostosowawczych na rynkach pracy poszczególnych państw Unii. O ile różnice pod względem głębokości i okresu wystąpienia recesji były umiarkowane na tle doświadczeń historycznych, to reakcje rynków pracy okazały się znacznie bardziej zróżnicowane³. Co więcej, głębokość spadków produkcji w niewielkim stopniu tłumaczy różnice w redukcjach zatrudnienia między państwami Unii Europejskiej.

Celem rozdziału jest przedstawienie dostosowań zatrudnienia w krajach członkowskich Unii Europejskiej zachodzących w następstwie recesji gospodarczej 2008–2009 oraz próba wskazania najważniejszych czynników wyjaśniających zróżnicowanie wrażliwości zatrudnienia na recesyjne spadki produktu krajowego brutto. Analizując mechanizmy dostosowawcze, autor weryfikuje hipotezę, że wrażliwość zatrudnienia na spadek produktu krajowego brutto była uwarunkowana rodzajem szoku gospodarczego, kształtem instytucji rynku pracy, polityką antykryzysową oraz wzajemną interakcją wymienionych czynników.

2. Wrażliwość zatrudnienia na zmiany produktu krajowego

Doświadczenia minionych recesji pozwalają stwierdzić, że zatrudnienie w cyklu koniunkturalnym odznacza się wysoką, procykliczną zmiennością⁴. Na tym tle redukcje zatrudnienia w Unii Europejskiej w następstwie recesji 2008–2009 można uznać za relatywnie łagodne: spadkowi PKB o 5,8% towarzyszyło zmniejszenie zatrudnienia o 2,65%. Prosty wskaźnik elastyczności zatrudnienia wobec produktu krajowego wyniósł więc 0,46⁵. Sytuacja w przekroju państw członkowskich była już jednak silnie zróżnicowana (por. wykres 1), co potwierdza, że dynamika zatrudnienia nie jest prostą funkcją tempa wzrostu gospodarczego.

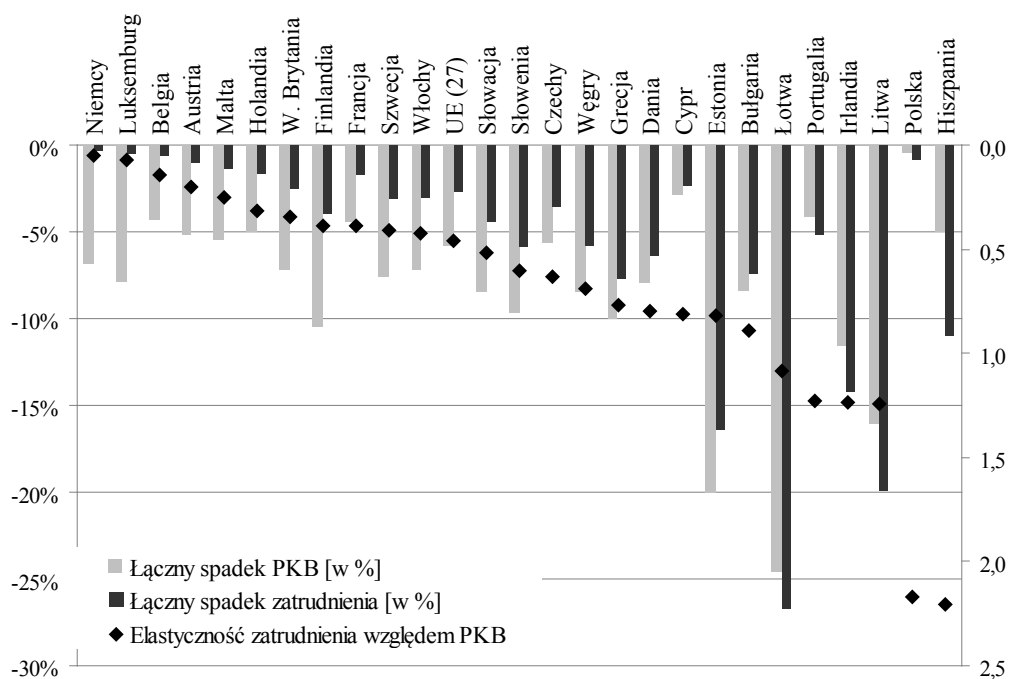
² P. Maleszyk, *Rola polityki zatrudnienia w łagodzeniu skutków kryzysu gospodarczego na rynkach pracy Unii Europejskiej*, [w:] K. Pająk, J.J. Tumidajewicz (red.), *Kryzys ekonomiczny a przestrzenny i funkcjonalny wymiar polityki gospodarczej*, Wyd. Adam Marszałek, Toruń 2011, s. 137–159.

³ OECD, *Employment Outlook 2010*, s. 29–31.

⁴ Przegląd prac teoretyczno-empirycznych poświęconych cyklicznej zmienności zatrudnienia i bezrobocia można znaleźć w pracach: B. Snowdown, H. Vane, P. Wynarczyk, *Współczesne nurty teorii makroekonomii*, PWN, Warszawa 1998, s. 276 czy R. Shimer, *Labor Markets and Business Cycles*, Princeton University Press, 2010, s. ix.

⁵ Dane Eurostat. Obliczenia wykonano wg procedury przedstawionej w objaśnieniach do wykresu 1.

Wykres 1. Procentowy spadek PKB i zatrudnienia (lewa oś) oraz wskaźniki elastyczności zatrudnienia względem PKB (prawa oś) w Unii Europejskiej i państwach członkowskich



Objaśnienia:

(1) Łączny spadek wielkości PKB dla poszczególnych państw podczas recesji 2008–2009 wyznaczono jako procentową różnicę między wielkością minimalną PKB w okresie I kwartał 2009–IV kwartał 2010 a maksymalną w okresie I kwartał 2007–IV kwartał 2008. Łączny spadek zatrudnienia obliczono w analogiczny sposób, przy czym ze względu na opóźnienia przedział dla wielkości minimalnej wydłużono do II kwartału 2011. (2) W przypadku Polski za minimalny poziom PKB przyjęto w jednym kwartale spadku produkcji, natomiast szczyt – w kwartale poprzedzającym. (3) Brak danych dla Rumunii.

Źródło: opracowanie własne na podstawie odsezonowanych danych Eurostat, rachunki narodowe

Kraje członkowskie można podzielić na 3 grupy:

1. Kraje o niskiej wrażliwości zatrudnienia na spadki produktu krajowego. W tych gospodarkach relacja zmian zatrudnienia i produktu krajowego była niższa niż w Unii ogółem. W tej najliczniejszej grupie znalazły się: Niemcy, Luksemburg, Belgia, Austria, Malta, Holandia, Wielka Brytania, Finlandia, Francja, Szwecja i Włochy.
2. Kraje o umiarkowanej wrażliwości zatrudnienia na spadki produktu krajowego. W przypadku tych gospodarek wskaźnik elastyczności przewyższał poziom w Unii Europejskiej ogółem, jednak nie przekroczył jedności. Są to: Słowacja, Słowenia, Czechy, Węgry, Grecja, Dania, Cypr, Estonia oraz Bułgaria.
3. Kraje o wysokiej wrażliwości zatrudnienia na spadki produktu krajowego. Są to gospodarki, w których procentowy spadek zatrudnienia okazał się większy niż

produktu krajowego. Do tej grupy należy zaliczyć: Łotwę, Portugalie, Irlandię, Litwę, Polskę i Hiszpanię.

Warto zadać pytanie czy głębokość recesji pozostawała w związku z wrażliwością zatrudnienia. W gospodarkach o niskiej wrażliwości zatrudnienia na pogorszenie koniunktury gospodarczej łączne spadki produktu krajowego wahały się między niespełna 4,3% dla Belgii a 10,4% dla Finlandii, przy czym średnio PKB zmniejszył się o 6,5%. Wśród krajów o umiarkowanej wrażliwości zatrudnienia PKB obniżył się w granicach od 2,9% na Cyprze do 20% w Estonii, przy średnim spadku wynoszącym 10,4%. W grupie krajów o najwyższej koniunkturalnej wrażliwości zrealizowanego popytu na pracę łączne spadki produktu krajowego wynosiły od 0,4% w Polsce do blisko 25% na Łotwie, przy średnim spadku o 10,3%. Głębokość recesji mogła więc okazać się jednym z czynników zwiększających wrażliwość zatrudnienia na zmiany produkcji, z pewnością jednak nie należy jej przypisywać decydującego znaczenia dla opisywanej zależności.

Analizując opóźnienia reakcji zatrudnienia do recesji 2008–2009, można stwierdzić, że skutki pogorszenia sytuacji na rynku produktów dość szybko zmaterializowały się na rynkach pracy. W Unii Europejskiej ogółem nieznaczne obniżenie zatrudnienia odnotowano wraz z pojawieniem się ujemnej dynamiki produktu krajowego w II kwartale 2008, najsilniejsze spadki miały miejsce w I i II kwartale 2009, z kolei ostatni kwartał ujemnej dynamiki zatrudnienia nastąpił w I kwartale 2010 r. – pół roku po wyjściu Unii z recesji. Podobnych wniosków dostarcza analiza korelacji zmian PKB i zatrudnienia (por. tabela 1). Zmiany zatrudnienia w okresie I kwartał 2008–IV kwartał 2011 najsilniej reagowały na spadki produkcji w dwóch poprzedzających kwartałach. Umiarkowana korelacja zatrudnienia z dynamiką wzrostu gospodarczego występuje również w tym samym kwartale oraz z opóźnieniem trzech kwartałów, natomiast przy przesunięciu powyżej czterech kwartałów związek korelacyjny zanika.

Tabela 1. Wartości współczynnika korelacji zmian zatrudnienia w Unii Europejskiej (27) w okresie I kwartał 2008 – IV kwartał 2011 ze zmianami produktu krajowego w analogicznych oraz poprzedzających kwartałach

Przesunięcie	t	$t-1$	$t-2$	$t-3$	$t-4$	$t-5$
Współczynnik korelacji	0,59	0,84	0,75	0,51	0,33	0

Źródło: obliczenia własne na podstawie odsezonowanych danych kwartalnych Eurostat, rachunki narodowe

Niewielkie opóźnienia w reakcji zatrudnienia dotyczą niemal wszystkich państw członkowskich. Na podstawie wskaźników korelacji można stwierdzić, że w 13 krajach największe reakcje zatrudnienia miały miejsce kwartał po spadkach produkcji, w 9 krajach – dwa kwartały, a w 3 – w tym samym kwartale. Większe opóźnienia dotyczyły jedynie Grecji, Polski i Litwy. Na niewielkie opóźnienia reakcji zatrudnienia na wzrost

gospodarczy wskazuje również fakt, że w 16 spośród 27 krajów członkowskich najniższe poziomy tego agregatu odnotowano do I kwartału 2010 r. łącznie. W Danii, Irlandii, Hiszpanii, Włoszech i Litwie ujemne tendencje trwały wprawdzie dłużej, jednak spadki zatrudnienia po I kwartale 2010 wynosiły jedynie od 5 do 20% całkowitej zmiany. Znaczne obniżenie popytu na pracę w kolejnych kwartałach miało miejsce przede wszystkim w Grecji i Rumunii (ponad 2/3 całkowitego spadku zatrudnienia), a w mniejszym stopniu także w Bułgarii, Portugalii i Słowenii (około 1/3) oraz Łotwie (około 1/4).

3. Determinanty wrażliwości zatrudnienia na spadki produktu krajowego brutto

3.1. Cechy szoku gospodarczego

Istotnym czynnikiem determinującym cykliczną zmienność zatrudnienia, a także szerzej rozumiane procesy dostosowawcze na rynku pracy, jest rodzaj szoku gospodarczego⁶. Analiza przyczyn kryzysu finansowego i jego transmisji do gospodarki realnej wskazuje, że globalna recesja 2008–2009 była spowodowana przede wszystkim negatywnym szokiem popytowym. Sytuacja finansowa banków uległa gwałtownemu pogorszeniu, a wyparowanie gigantycznej kwoty pieniądza kredytowego w gospodarce oznaczało negatywny impuls popytowy. Spadek popytu wynikał także z obniżenia konsumpcji właścicieli nieruchomości i posiadaczy papierów wartościowych, którzy ponieśli straty w następstwie głębokiego spadku cen tych aktywów, oraz załamania inwestycji w sektorze budowlanym. W krajach, w których sytuacja na rynku nieruchomości i w sektorze bankowym okazała się relatywnie stabilna, główną przyczyną recesji okazał się spadek popytu zagranicznego oraz obniżenie inwestycji przedsiębiorstw wskutek pogorszenia ocen i prognoz sytuacji gospodarczej⁷. Na popytowe źródło zakłóceń wskazuje silne obniżenie wskaźnika wykorzystania mocy produkcyjnych w europejskim przemyśle. W III kwartale 2009 r. poziom wykorzystania mocy produkcyjnych w większości działów produkcji był najniższy od początku lat 90., a spośród 21 działów produkcji jedynie w dwóch był on wyższy od przeciętnej wielkości w okresie 1990–2009. W 18 działach wykorzystywano mniej niż 80% mocy produkcyjnych, a największe

⁶ Por. np. O. Blanchard, D. Quah, *The Dynamic Effects of Aggregate Demand and Supply Disturbances*, „The American Economic Review” 1989, nr 4; O. Blanchard, P. Diamond, *The Beveridge Curve*, „Brooking Papers of Economic Activity” 1989, nr 1; M. Balmaseda, J. Dolado, J. Lopez-Salido, *The dynamics effects of shocks to labour markets: evidence from OECD countries*, „Oxford Economic Papers” 2000, nr 52; E. Kwiatkowski, *Bezrobocie. Podstawy teoretyczne*, PWN, Warszawa 2002, s. 72–77.

⁷ Bardziej obszernie rozważania na temat przyczyn kryzysu można znaleźć np. w: *Kryzys a polityka stabilizacyjna...*, *op. cit.*

spadki popytu dotknęły produkcję metali oraz pojazdów samochodowych⁸. Popytowy charakter szoku potwierdzają również zmiany stopy inflacji. Zharmonizowany wskaźnik cen konsumpcyjnych (HICP) dla UE ogółem obniżył się z 4% w połowie 2008 r. do poziomu poniżej 1% w okresie od maja do października 2009 r., przy czym w strefie euro odnotowano wtedy deflację⁹. Silnej dezinflacji doświadczyły niemal wszystkie państwa członkowskie. W okresie recesji inflacja i bezrobocie zmieniały się więc w przeciwnych kierunkach, co można interpretować jako przesunięcie wzdłuż krótkookresowej krzywej Philipsa, typowe dla negatywnych wstrząsów popytowych.

Wiele przesłanek wskazuje na niewielkie znaczenie – przynajmniej w pierwszej fazie kryzysu – zmian strukturalnych jako przyczyny bezrobocia. Wprawdzie charakterystyczną cechą dostosowań zatrudnienia było silne sektorowe zróżnicowanie jego dynamiki, jednak – zdaniem autora – sytuacja ta odzwierciedla niejednakowy wpływ zaregowanego wstrząsu popytowego na poszczególne rodzaje działalności gospodarczej, a nie szok realokacyjny. Na takie wyjaśnienie wskazuje przede wszystkim silny spadek liczby wolnych miejsc pracy. Dla Unii Europejskiej ogółem stopa wakatów zmniejszyła się z 2,1 w I kwartale 2008 do 1,2 w ostatnim kwartale 2009 r.¹⁰. Jednoczesny wzrost bezrobocia oraz spadek liczby wolnych miejsc pracy oznacza przesunięcie wzdłuż krzywej Beveridge’a, typowe dla szoków agregatowych. Także informujące o szansach znalezienia pracy przepływy z bezrobocia do zatrudnienia zmniejszyły się, natomiast napływy do bezrobocia silnie wzrosły¹¹. Spójne z popytowym charakterem szoku są także wartości tzw. indeksu Liliena, który – mimo pewnych wad – jest często wykorzystywaną miarą intensywności międzysektorowej realokacji siły roboczej. Jego wartość w 2009 r., co prawda, wzrosła, jednak w świetle danych o wakatach należy to interpretować jako przejaw niejednakowego tempa spadku zatrudnienia w poszczególnych branżach. W kolejnych latach wartości indeksu spadły wyraźnie poniżej poziomów sprzed kryzysu potwierdzając, że – przynajmniej w okresie utrzymywania się niskiej koniunktury na unijnym rynku pracy – dynamika zmian realokacyjnych nie okazała się wyższa niż przed recesją¹².

Dominująca rola negatywnego szoku popytowego jako źródła recesji ma duże znaczenie zarówno dla przebiegu procesów dostosowawczych, jak i kierunku prowadzonej

⁸ European Commission, *Product Market Review 2009. Microeconomic consequences of the crisis and implications for recovery*, „European Economy” 2009, nr 11, s. 31.

⁹ Źródło: dane Eurostat.

¹⁰ Dane Eurostat. Stopa wakatów to odsetek wolnych miejsc pracy w stosunku do sumy pracujących i wolnych miejsc pracy.

¹¹ European Commission, *Labour Market Developments in Europe 2013*, s. 25.

¹² Wartości indeksu skalkulowano dla 10 branż wg klasyfikacji NACE Rev. 2. na podstawie danych Eurostat. Metodologię oraz ograniczenia tego indeksu zostały zaprezentowane w pracy: K. Myślińska, *Niedopasowania strukturalne na rynku pracy a bezrobocie równowagi w Polsce*, [w:] W. Kwiatkowska (red.), *Bezrobocie równowagi w gospodarce polskiej*, Wyd. Uniwersytetu Łódzkiego, Łódź 2009, s. 206–207.

polityki gospodarczej. Rosnące w jego następstwie bezrobocie miało charakter cykliczny i wynikało z narastania nierównowagi na rynku pracy. Wpływ szoku popytowego na produkcję i zatrudnienie powinien okazać się krótkotrwały, a wzrost bezrobocia – przejściowy. Negatywne oddziaływanie tymczasowego spadku popytu na rynek pracy mogło zostać złagodzone przez przechowywanie pracowników oraz wykorzystanie popytowych narzędzi polityki zatrudnienia. Biorąc pod uwagę specyfikę obecnego kryzysu gospodarczego poprzestanie na takiej interpretacji wydaje się jednak niewystarczające przynajmniej z dwóch powodów. Po pierwsze, wiele wskazuje na to, że dla przebiegu procesów dostosowawczych na rynkach pracy istotny jest nie tylko popytowy charakter szoku, ale także przyczyna załamania popytu. Po drugie, dostosowania popytu na pracę mogły różnić się w zależności od tego, czy w danej gospodarce występowały zakłócenia w sektorze bankowym.

W wielu gospodarkach ważną przyczyną spadków produkcji było załamanie eksportu wywołane spadkiem popytu zagranicznego i zakłóceniami w międzynarodowym łańcuchu dostaw¹³. W okresie I kwartał 2008–II kwartał 2009 udział eksportu w PKB Słowacji, Luksemburga, Węgrzech, Czech i Słowenii zmniejszył się o więcej niż 10 p.p., natomiast w Estonii, Finlandii, Bułgarii, Austrii, Belgii, Malcie, Szwecji, Holandii, Niemczech, Włoszech, Cyprze i Polsce – o więcej niż 5 p.p.¹⁴. Takie źródło szoku oddziaływało na formułowane oczekiwania dotyczące długości recesji, gdyż przedsiębiorcy mogli spodziewać się szybkiego ustąpienia zakłóceń¹⁵. W rezultacie bodźce do redukcji zatrudnienia były ograniczone, gdyż zwalnianie pracowników na silnie zinstytucjonalizowanych rynkach pracy, a następnie rekrutacja i szkolenie nowych w reakcji na powrót zamówień jest procesem kosztownym i długotrwałym. Z tego powodu kraje dotknięte kryzysem przede wszystkim przez kanał wymiany międzynarodowej charakteryzowały się relatywnie silniejszymi spadkami czasu pracy i produktywności, które stabilizowały zatrudnienie. Powszechne stosowanie strategii „chomikowania” pracowników udokumentowały również badania ankietowe¹⁶.

Procesy dostosowawcze będą przebiegały inaczej w sytuacji silnego spadku popytu wewnętrznego wywołanego załamaniem na rynku nieruchomości w następstwie pęknięcia bańki spekulacyjnej. Silny wpływ takich zaburzeń na zatrudnienie wynika z wielu powodów. Po pierwsze, branżę budowlaną charakteryzuje wysoka pracochłonność produkcji. Po drugie, wiele z wykonywanych prac nie wymaga wysokich i trudnych do

¹³ H. Escaith, N. Lindenberg, S. Miroudot, *International Supply Chains and Trade Elasticity in Times of Global Crisis*, „WTO Working Paper” 2010, Nr ERSD-2010-08, s. 28.

¹⁴ Dane Eurostat.

¹⁵ Załamanie eksportu rzeczywiście okazało się dość krótkotrwałe – pod koniec 2010 r. poziom eksportu UE powrócił do wartości sprzed recesji 2008–2009.

¹⁶ Zob. np. OECD, *Employment Outlook 2010*, s. 40–42; S. Fabiani, A. Lamo, J. Messina, T. Room, *Firm Adjustment during times of crisis*, ECB-CEPR, 2010.

zdobycia kwalifikacji, co obniża bodźce do przetrzymywania siły roboczej. Po trzecie, zakłócenia na rynku nieruchomości oddziałują nie tylko na sektor budowlany, ale również na wiele branż kooperujących. O ile budownictwo w rozwiniętych krajach UE stanowi z reguły 7–10% produktu krajowego, to jego udział wraz z branżami kooperującymi jest szacowany już na 15–16%¹⁷. Po czwarte, w przeciwieństwie do zmian w produkcji eksportowej, spadek produkcji w budownictwie miał – zgodnie z oczekiwaniami formułowanymi na początku kryzysu – znacznie bardziej trwały charakter: wartość dodana brutto tej branży w Unii Europejskiej pod koniec 2011 r. była o 15% niższa niż na początku 2008 r., nie wykazując przy tym tendencji wzrostowych¹⁸. Analizując wahania cen nieruchomości oraz zmiany udziału wartości dodanej brutto w budownictwie, można dojść do wniosku, że głębokie załamanie w branży budowlanej wystąpiło w Irlandii, Grecji, Cyprze, krajach nadbałtyckich, Hiszpanii, Rumunii i Bułgarii. Są to jednocześnie kraje o wysokiej wrażliwości zatrudnienia na spadki produktu krajowego. Warto dodać, że w tych krajach spadek udziału budownictwa w zatrudnieniu może okazać się trwały, co oznacza nasilenie zjawiska bezrobocia strukturalnego.

Wpływ na przebieg procesów dostosowawczych na rynku pracy może mieć również to, że w wielu krajach recesji gospodarczej towarzyszył systemowy kryzys bankowy. Wyjaśniając zależności między zakłóceniami na rynkach finansowych a dostosowaniami na rynku pracy, warto zwrócić uwagę na spostrzeżenia Boeriego, Garibaldiego i Moena¹⁹. Punktem wyjścia ich rozważań jest teza, że firmy w większym stopniu wykorzystujące dźwignię finansową są bardziej narażone na skutki kryzysów bankowych. W konsekwencji kryzysu kredytowego doświadczają poważniejszych problemów z płynnością, które przekładają się na konieczność ograniczenia działalności i utrzymywanych miejsc pracy. Korzystając z modelu poszukiwań z endogenicznym finansowaniem autorzy udowadniają, że przedsiębiorstwa (a także całe sektory) o wysokich wskaźnikach lewarowania charakteryzują się ponadproporcjonalnie wysokim wskaźnikiem destrukcji miejsc pracy. Potwierdzają to także przytoczane przez nich badania mikroekonomiczne.

Badając związki między zakłóceniami finansowymi a cykliczną wrażliwością zatrudnienia, należy zidentyfikować kraje dotknięte systemowym kryzysem finansowym. Laeven i Valencia wykazali, że w okresie 2007–2009 systemowy kryzys bankowy wystąpił w Wielkiej Brytanii, Austrii, Belgii, Irlandii, Luksemburgu, Holandii, Danii, Niemczech i na Łotwie. Wskazali również kraje na pograniczu kryzysu: Francję, Grecję,

¹⁷ D. Myers, *Construction Economics: A New Approach*, Taylor & Francis, London and New York, 2008, s. 217.

¹⁸ Dane Eurostat.

¹⁹ T. Boeri, P. Garibaldi, E. Moen, *The Labor Market Consequences of Adverse Financial Shocks*, „IZA Discussion Papers” 2012, nr 6826.

Węgry, Portugalię, Słowenię, Hiszpanię i Szwecję²⁰. Zgodnie z sugestiami Boeriego, Garibaldiego i Moena, na skutki kryzysu bankowego będą narażone przede wszystkim silnie zadłużone przedsiębiorstwa. Ocenę ekspozycji na negatywne konsekwencje nadmiernego wykorzystywania dźwigni finansowej można dokonać analizując zadłużenie netto przedsiębiorstw sektora niefinansowego w relacji do ich dochodów po opodatkowaniu. Najwyższym poziomem zobowiązań i dynamiką ich przyrostu w okresie poprzedzającym kryzys charakteryzowała się Hiszpania. Wysoki poziom zadłużenia występował również w Portugalii, Słowenii, Włoszech i Danii, a znaczący wzrost zobowiązań w okresie poprzedzającym kryzys – na Węgrzech, we Włoszech, Danii, Irlandii, na Łotwie i Litwie²¹. Zestawiając powyższe dane z wrażliwością zatrudnienia, okazuje się, że kraje członkowskie doświadczające zakłóceń w systemie bankowym oraz z silnie zadłużonym sektorem przedsiębiorstw rzeczywiście charakteryzowały się wysoką wrażliwością zatrudnienia na spadki produkcji. Warto również zauważyć, że wiele państw dotkniętych systemowym kryzysem bankowym nie odnotowało silnych spadków popytu na pracę. Wydaje się więc, że kluczowe znaczenie miała interakcja kryzysu bankowego i poziomu zadłużenia przedsiębiorstw, natomiast działania rządów stabilizujące sektor bankowy oraz brak załamania na rynku nieruchomości ograniczały wpływ kryzysu bankowego na sferę realną.

3.2. Wybrane rozwiązania instytucjonalne

Przegląd literatury przedmiotu potwierdza, że mechanizmy dostosowawcze na rynku pracy są zdeterminowane kształtem instytucji rynku pracy²². Taka konkluzja wynika również z analizy procesów dostosowawczych w następstwie recesji 2008–2009. Na dużym poziomie ogólności można stwierdzić, że kraje reprezentujące model kontynentalny i skandynawski charakteryzowały się niską wrażliwością zatrudnienia, natomiast kraje śródziemnomorskie oraz nowe państwa członkowskie odznaczały się relatywnie silniejszymi redukcjami zatrudnienia²³. Bardziej wnikliwa analiza ukazuje jednak występowanie złożonych związków między dostosowaniami zatrudnienia a instytucjami.

Ważną instytucją rynku pracy oddziałującą na dostosowania zatrudnienia jest prawna ochrona zatrudnienia (*Employment Protection Legislation* – EPL). Współcześnie

²⁰ L. Laeven, F. Valencia, *Resolution of Banking Crises: The Good, the Bad, and the Ugly*, „IMF Working Paper” 2010, Nr 146, s. 6–9.

²¹ Źródło: baza danych Eurostatu.

²² Z wielu pozycji w literaturze na uwagę zasługuje zwłaszcza pozycja T. Boeri, J. van Ours, *Ekonomia niedoskonałych rynków pracy*, Wolters Kluwer, Warszawa 2011 oraz przeglądowy artykuł: O. Blanchard, *European unemployment: the evolution of facts and ideas*, „NBER Working Paper” 2005, nr 11750.

²³ Prezentację typologii modeli instytucjonalnych można znaleźć np. w pracy: *Welfare and Employment in a United Europe*, G. Bertola, T. Boeri, G. Nicoletti (red.), The MIT Press, Cambridge-London 2001, s. 50–53.

wskazuje się, że najłagodniejsze spadki zatrudnienia w okresach recesji powinny występować na rynkach pracy o średnim poziomie prawnej ochrony zatrudnienia. Zbyt niski poziom ochrony powoduje natomiast, że dostosowania na rynku pracy odbywają się przede wszystkim przez zwolnienia, a zbyt wysoki prowadzi zazwyczaj do pogorszenia sytuacji finansowej przedsiębiorstw, a w rezultacie – do większych spadków popytu na pracę²⁴. Okazuje się jednak, że współczesne różnice w poziomie ochrony prawnej między państwami UE mierzone najnowszą wersją indeksu konstruowanego przez OECD są relatywnie niewielkie. W roku 2008 najbardziej restrykcyjny poziom EPL występował w dwóch krajach o modelu śródziemnomorskim: w Portugalii (3,51) i we Włoszech (3,03), natomiast relatywnie liberalne regulacje występowały w krajach anglosaskich: w Wielkiej Brytanii (1,71) i Irlandii (1,98). W pozostałych 17 krajach Unii należących do OECD poziom wskaźnika EPL w sześciostopniowej skali osiągał wartości od 2 do 3. Statystyczna analiza zależności między elastycznością zatrudnienia na zmiany produktu krajowego (zmienna objaśniana) a poziomem indeksu EPL (zmienna objaśniająca) za pomocą funkcji regresji nie pozwala na rozpoznanie istotnego statystycznie związku przyczynowo-skutkowego. Także zestawienie wskaźników cząstkowego sumarycznego indeksu EPL: ochrony zatrudnienia na czas nieokreślony, regulacji zatrudnienia na czas nieokreślony oraz dodatkowych restrykcji dla zwolnień grupowych, nie pozwalają na sformułowanie jednoznacznych wniosków.

Wydaje się, że interpretując brak widocznych zależności, należy zwrócić uwagę na dwie kwestie. Po pierwsze, na tle grupy 41 krajów, dla których dostępne są dane w bazie OECD, a także biorąc pod uwagę historyczne wartości indeksu, taki poziom ochrony należy uznać za umiarkowany. Jednocześnie zmiany zatrudnienia w większości krajów UE okazały się łagodne zarówno na tle innych krajów OECD, jak i historycznych epizodów recesji. Wydaje się więc, że dane empiryczne pozostają spójne z przypuszczeniem, że najłagodniejsze spadki zatrudnienia powinny występować na rynkach pracy o średnim poziomie ochrony. Po drugie, poziom EPL oddziaływał na elastyczność zatrudnienia w sposób pośredni – przez ukształtowanie dualnej struktury rynku pracy. Od początku lat 90. ubiegłego wieku w wielu krajach europejskich wprowadzano zmiany legislacyjne ukierunkowane na wzrost elastyczności zatrudnienia. Ze względu na silne bariery polityczne reformy miały jednak charakter dwutorowy: obniżały prawną ochronę umów nowo zatrudnianych pracowników, podczas gdy regulacje obejmujące pracujących na umowach stałych pozostawały niezmienione. Powstałe w ten sposób różnice w poziomie ochrony prawnej poszczególnych segmentów siły roboczej doprowadziły

²⁴ Zob. np. E. Kwiatkowski, P. Włodarczyk, *Wpływ prawnej ochrony zatrudnienia na rynek pracy w warunkach negatywnego szoku ekonomicznego*, „Gospodarka Narodowa” 2012, nr 11–12 wraz z cytowaną literaturą.

do silnych dysproporcji w kosztach zatrudniania i zwalniania w zależności od typu umowy. Ich konsekwencją był wzrost zatrudnienia na różnego rodzaju umowach tymczasowych – wrażliwego na wahania koniunkturalne, przy jednoczesnym ograniczeniu przepływów z zatrudnienia czasowego do stałego – charakteryzującego się niską zmiennością²⁵. Niestabilność zatrudnienia na dualnych rynkach pracy potwierdzają dostosowania zatrudnienia w krajach UE podczas recesji 2008–2009: w okresie I kwartał 2008–I kwartał 2010 liczba pracujących na umowach czasowych zmniejszyła się łącznie o 7,8%, przy spadku o 2% w grupie pracowników z umowami stałymi²⁶. Można również zauważyć, że kraje wyróżniające się jednocześnie najwyższym udziałem pracowników na umowach czasowych oraz najniższym odsetkiem pracowników tymczasowych uzyskujących stałe zatrudnienie, tj. Hiszpania, Portugalia i Polska, charakteryzowały się bardzo wysoką wrażliwością zatrudnienia na zmiany PKB.

Specyficzną cechą dostosowań popytu na pracę okazała się silna procykliczna reakcja tygodniowego czasu pracy. Ustalenia na podstawie doświadczeń minionych recesji w krajach rozwiniętych wskazują, że cykliczny spadek czasu pracy stanowił około 1/4 obniżenia całkowitych nakładów pracy²⁷. Tymczasem biorąc pod uwagę całkowity okres ujemnej dynamiki nakładów pracy (II kwartał 2008–I kwartał 2010) okazuje się, że wkład obniżenia czasu pracy wyniósł 40%, istotnie przyczyniając się do stabilizacji zatrudnienia²⁸. Do takiego przebiegu procesów dostosowawczych przyczyniły się regulacje czasu pracy. Wykorzystaniu elastyczności czasu pracy sprzyjały przede wszystkim systemy skróconego czasu pracy²⁹. Możliwość obniżenia czasu pracy zwiększało wykorzystywanie pracy w godzinach nadliczbowych w okresie przedkryzysowym dzięki liberalnym regulacjom czasu pracy, a także długi okres rozliczeniowy oraz stosowanie indywidualnych kont czasu pracy. Powyższe rozwiązania były obecne przede wszystkim w krajach skandynawskich, kontynentalnych i anglosaskich, natomiast kraje śródziemnomorskie i nowe państwa członkowskie generalnie charakteryzowały się bardziej restrykcyjnymi uregulowaniami³⁰.

Mniej jednoznaczny okazuje się wpływ instytucjonalnej obudowy rokowań płacowych. Mimo silnego zróżnicowania modeli rokowań płacowych w krajach UE płace realne zmieniały się antycyklicznie, nie przyczyniając się do łagodzenia spadków popytu

²⁵ Por. T. Boeri, *Institutional Reforms and Dualism in European Labor Markets*, [w:] O. Ashenfelter, D. Card (red.), *Handbook of Labor Economics*, tom 4B, Elsevier, 2011 s. 1184–1188.

²⁶ Dane Eurostat.

²⁷ R. Rogerson, R. Shimer, *Search in Macroeconomic Models of the Labor Market*, [w:] O. Ashenfelter, D. Card (red.), *op. cit.*, s. 626–628.

²⁸ Źródło: obliczenia własne na podstawie danych Eurostat.

²⁹ Skala zmian dokonanych w systemach w reakcji na kryzys stanowi argument za ich analizą wśród działań dyskrecjonalnych antycyklicznej polityki gospodarczej.

³⁰ Zob. baza danych TRAVAIL ILO, http://www.ilo.org/dyn/travail/travmain.sectionChoice?p_structure= [dostęp: 12.05.2015].

na pracę. Spadek płac realnych w okresie I kwartał 2008–I kwartał 2010 odnotowano jedynie w krajach nadbałtyckich, Wielkiej Brytanii i na Malcie. Nieco większe obniżenie tempa wzrostu wynagrodzeń odnotowano w krajach o niewielkim znaczeniu związków zawodowych i zdecentralizowanym modelu negocjacji, jednak różnice nie okazały się istotne. Wśród krajów o silnie zinstytucjonalizowanych rokowaniach płacowych cykliczną możliwość wykorzystania elastyczności płac ograniczało stosowanie automatycznej indeksacji wynagrodzeń (Belgia, Luksemburg, Cypr, Malta, Hiszpania oraz Słowenia), co zwiększało wrażliwość popytu na pracę. Natomiast kraje o wysokim poziomie koordynacji oraz powszechnym stosowaniu otwartych klauzul w porozumieniach branżowych³¹ (Szwecja, Dania, Niemcy, Austria) charakteryzowały się relatywnie niższą dynamiką płac realnych.

Kolejną instytucją, którą warto analizować pod kątem oddziaływania na wrażliwość zatrudnienia, jest aktywna polityka rynku pracy (*Active Labour Market Policy – ALMP*). Większość krajów członkowskich w reakcji na kryzys gospodarczy dokonała modyfikacji tej polityki, które zostaną przeanalizowane w części poświęconej działaniom antykryzysowym. Identyfikując instytucjonalne determinanty dostosowań zatrudnienia, warto zwrócić uwagę na dwie kwestie. Po pierwsze, zestawiając elastyczność zatrudnienia z poziomem wydatków na aktywną politykę rynku pracy, można zauważyć, że w krajach o wysokich wydatkach na ALMP wrażliwość zatrudnienia była generalnie niska. Odnosi się to szczególnie do krajów modelu kontynentalnego i skandynawskiego (z wyjątkiem Danii), o tradycyjnie rozbudowanej polityce aktywizacyjnej. Wśród krajów o niewielkiej roli ALMP, do których zalicza się większość nowych państw członkowskich, wrażliwość zatrudnienia była zazwyczaj umiarkowana lub wysoka. Należy jednak zauważyć, że zasadniczym celem aktywnej polityki jest poprawa efektywności dopasowań na rynku pracy przez podtrzymanie efektywnej podaży pracy, a nie stabilizowanie popytu na pracę w warunkach recesji. Efekt stabilizacyjny mogą wywołać popytowe narzędzia aktywnej polityki: zachęty zatrudnieniowe, bezpośrednie tworzenie miejsc pracy oraz wspieranie podejmowania działalności gospodarczej. Tymczasem na poziomie UE udział wydatków na wymienione kategorie zarówno przed, jak i w czasie kryzysu, kształtował się na poziomie 30% wydatków ogółem³². Dominowały natomiast nakłady na kategorie ukierunkowane na podażową stronę rynku pracy: szkolenia i publiczne służby zatrudnienia, co w warunkach silnego spadku liczby wakatów i braku nasilenia zmian realokacyjnych nie powinno przyczyniać się do stabilizowania zatrudnienia w okresie recesji.

³¹ Klauzule te pozwalały na modyfikację porozumień branżowych i dostosowanie ich do sytuacji konkretnego przedsiębiorstwa na mocy porozumienia pracodawcy i reprezentacji pracowników.

³² Znaczny wzrost nakładów na subsydiowanie zatrudnienia przekraczający 0,2% PKB nastąpił tylko w Danii, Belgii, Polsce i Węgrzech. Dane pochodzą z bazy Eurostat.

W literaturze poświęconej oddziaływaniu zasiłków dla bezrobotnych na rynek pracy akcentuje się przede wszystkim wpływ hojnych i długo dostępnych świadczeń na bezrobocie równowagi przez ograniczenie intensywności poszukiwań beneficjentów³³. Natomiast w okresie narastającej nierównowagi wywołanej wystąpieniem negatywnego szoku popytowego należy zwrócić uwagę przede wszystkim na rolę zasiłków jako automatycznego stabilizatora koniunktury. Hojny system zasiłków pełnił ważną rolę w podtrzymaniu popytu konsumpcyjnego w krajach modelu skandynawskiego, kontynentalnego oraz Portugalii³⁴, stabilizując zarówno produkcję, jak i zatrudnienie. Niektórzy autorzy sugerują, że wysokie zasiłki mogą potęgować negatywne oddziaływanie szoków na rynku pracy, zmniejszając wartość wynagrodzenia za pracę w stosunku do użyteczności czerpanej z czasu wolnego³⁵. W kontekście recesji 2008–2009 taki kierunek myślenia wydaje się jednak mało wiarygodny z dwóch powodów. Po pierwsze, recesja była wywołana silnym negatywnym szokiem popytowym, a wzrost bezrobocia wynikał nie z nadmiernych wymagań bezrobotnych, lecz z silnego spadku popytu na pracę. Po drugie, współczesny system zasiłków jest diametralnie różny od tego prowadzącego do utrwalenia bezrobocia w Europie w latach 80. ubiegłego wieku, do którego odnosi się wiele badań empirycznych. Wiele krajów europejskich znacząco skróciło okres pobierania zasiłków oraz wprowadziło degresywność świadczeń w trakcie trwania bezrobocia. Bardzo popularne okazały się reformy zwiększające restrykcyjność systemu oraz stwarzające silniejsze bodźce do podjęcia pracy³⁶. Reasumując, w warunkach niskich szans na ponowne znalezienie zatrudnienia oraz bardziej restrykcyjnych zasiłków korzyści z czasu wolnego trudno uznać za atrakcyjną alternatywę wobec utrzymania zatrudnienia.

Analiza instytucjonalnych uwarunkowań procesów dostosowawczych prowadzi do wniosku, że o wrażliwości zatrudnienia na spadki PKB przesądzały nie tyle wyizolowane instytucje, ale **całościowy model instytucjonalny**, ponieważ niektóre rozwiązania modyfikowały rezultaty innych. Rolę interakcji między poszczególnymi instytucjami uwiadcniają przykłady dostosowań w wybranych krajach członkowskich. W Niemczech spadek popytu na pracę następujący w następstwie głębokiej recesji niemal w całości polegał na skróceniu średniego tygodniowego czasu pracy. Atrakcyjność takiej strategii dostosowawczej wzmacniała restrykcyjna ochrona zatrudnienia, zwiększająca koszty redukcji liczby pracujących. Wykorzystanie elastyczności czasu pracy było możliwe także dzięki osiągnięciu konsensusu w ramach funkcjonującego dialogu społecznego. Z kolei

³³ Zob. np. T. Boeri, J. van Ours, *op. cit.*, s. 286–319 wraz z cytowaną literaturą.

³⁴ M. Dolls, C. Fuest, A. Peichl, *Automatic Stabilizers and Economic Crisis: US vs. Europe*, „Journal of Public Economics” 2012, s. 294–296.

³⁵ P. Lewandowski, G. Koloch, A. Regulski, *Elastyczność rynków dóbr i pracy w Polsce na tle wybranych krajów europejskich*, Instytut Badań Strukturalnych, 2008, s. 15–16.

³⁶ Więcej na ten temat: OECD, *Employment Outlook*, OECD Publishing, 2006, s. 56–63; T. Boeri, P. Garibaldi, *Beyond eurosclerosis*, „Economic Policy” 2009, nr 59, s. 409–461.

w Danii, mimo liberalnych regulacji czasu pracy, pracodawcy relatywnie częściej decydowali się na zwolnienia, co wynikało między innymi z niskiej ochrony pracowników przed zwolnieniem, obniżającej atrakcyjność dostosowań na krańcu intensywnym. W Hiszpanii bardzo silny spadek zatrudnienia przy wysokim wzroście płac realnych w istotnej mierze wynikał z interakcji prawnej ochrony zatrudnienia i modelu negocjacji zbiorowych. Utrzymująca się przez wiele lat silna dysproporcja w poziomie ochrony zatrudnienia pracowników na umowach stałych i na umowach czasowych doprowadziła do wykształcenia dualnej struktury rynku pracy. Z kolei hiszpański model rokowań płacowych charakteryzuje się bardzo wysoką stopą objęcia układami zbiorowymi (w tym jednym z najwyższych w Unii objęciem nadwyżkowym), dominacją negocjacji na poziomie branżowym, powszechnie stosowaną indeksacją płac o inflację i dość częstym zawieraniem paktów społecznych między pracodawcami a pracownikami określających wytyczne odnośnie do wzrostu wynagrodzeń. Taka struktura negocjacji zbiorowych oznacza, że związki zawodowe – reprezentujące przede wszystkim interesy dobrze chronionych pracowników na stałych umowach – mogły sobie pozwolić na formułowanie wyższych oczekiwań płacowych, gdyż konsekwencje w postaci spadku popytu na pracę poniosą pracownicy posiadający umowy czasowe.

3.3. Wybrane działania antykryzysowe

W reakcji na pierwszą fazę kryzysu rządy państw oraz banki centralne zdecydowały się na prowadzenie silnie ekspansywnej polityki makroekonomicznej. Narzędzia polityki pieniężnej i fiskalnej przyczyniały się do stabilizacji popytu i produkcji, co pośrednio ograniczało również spadek zatrudnienia. W analizie warto zwrócić uwagę na działania dyskrecjonalne państw Unii mogące wywierać bezpośredni wpływ na mechanizmy dostosowań zatrudnienia do spadków produkcji: wprowadzenie lub rozbudowę systemów skróconego czasu pracy, obniżenie opodatkowania pracy oraz dostosowania aktywnej i pasywnej polityki rynku pracy.

Przed recesją 2008–2009 systemom skróconego czasu pracy nie przypisywano istotnej roli w łagodzeniu bezrobocia. Różne formy takich rozwiązań występowały w 13 spośród 27 krajów członkowskich, a liczba ich uczestników stanowiła znikomy odsetek pracujących. Po wybuchu kryzysu niemal wszystkie państwa UE dokonały daleko idących modyfikacji systemów, polegających na zwiększeniu wsparcia finansowego, wydłużeniu okresu korzystania z systemów, objęciu wsparciem pracowników na umowach tymczasowych, złagodzeniu kryteriów kwalifikowalności pomocy, uproszczeniu procedur oraz wprowadzeniu możliwości połączenia pracy skróconej ze szkoleniami. W reakcji na kryzys nowe systemy skróconego czasu pracy zainicjowano w kolejnych

dziewięciu państwach członkowskich³⁷. W okresie recesji systemy objęły znaczną grupę osób pracujących w Belgii, Niemczech, Włoszech i Luksemburgu (3% pracujących i więcej), a umiarkowaną popularnością cieszyły się w Czechach, Finlandii, na Słowacji, w Irlandii, Austrii, Francji i Holandii (powyżej 1% pracujących). Z wyjątkiem Irlandii są to kraje o niskiej wrażliwości zatrudnienia na spadki produkcji i relatywnie wysokich redukcjach czasu pracy. Efekty stabilizacyjne systemów zależały od szybkości ich dostosowania do warunków kryzysowych, restrykcyjności wymogów aktywacji i kontynuacji systemów, poziomu dofinansowania oraz rozwiązań instytucjonalnych w zakresie ochrony zatrudnienia i ustalania wynagrodzeń. Dowody empiryczne generalnie potwierdzają ich dodatni wpływ na zatrudnienie podczas recesji 2008–2009. Najbardziej efektywne okazały się w Niemczech, gdzie liczbę ocalonych miejsc pracy oszacowano na 580 tysięcy, a w dalszej kolejności również we Włoszech, Belgii i Finlandii³⁸.

Wpływ na wrażliwość zatrudnienia mogły wywierać również zmiany wysokości pozapłacowych kosztów pracy. Podczas recesji 2008–2009 generalną tendencją w krajach członkowskich było obniżanie klina podatkowego: w latach 2008 i 2009 wysokość pozapłacowych kosztów pracy obniżono w 18 krajach, a podniesiono w siedmiu, przy średniej zmianie klina podatkowego wynoszącej -0,7 p.p.³⁹. Stabilizacyjny wpływ tych zmian na zatrudnienie wydaje się istotny w odniesieniu do kilku krajów członkowskich o najwyższych redukcjach klina, szczególnie jego części obciążającej pracodawców: Polski, Luksemburga, a w mniejszym stopniu również Finlandii, Szwecji i Czech. Z punktu widzenia formułowania ocen polityki gospodarczej należy zwrócić uwagę, że niektóre redukcje pozapłacowych kosztów pracy (np. w Polsce, Luksemburgu czy Szwecji) nie zostały przedsięwzięte w reakcji na recesję gospodarczą, lecz zostały uchwalone przed wybuchem globalnego kryzysu we wrześniu 2008 r. W tych przypadkach można stwierdzić, że osiągnięcie efektu stabilizacyjnego nie zostało osiągnięte celowo, lecz było nieprzewidzianym, choć korzystnym, skutkiem reform podażowych. W krajach dokonujących redukcji opodatkowania pracy w reakcji na kryzys obniżki klina podatkowego były z reguły tymczasowe i miały charakter selektywny, co pozwalało na ograniczenie kosztów polityki stabilizacyjnej i ukierunkowanie interwencji na pracowników najbardziej zagrożonych utratą zatrudnienia. Z preferencji mogli skorzystać na przykład

³⁷ Zob. A. Arpaia [et al.], *Short time working arrangements as response to cyclical fluctuations*, „European Economy Occasional Paper” 2010, nr 64, s. 30–33.

³⁸ A. Hijzen, S. Martin, *The Role of Short-Time Working Schemes During the Global Financial Crisis and Early Recovery: A Cross-Country Analysis*, „OECD Social, Employment and Migration Working Papers” 2012, nr 144, s. 24.

³⁹ Zmiany dotyczą wysokości klina podatkowego na poziomie 2/3 średniej płacy brutto. Dane pochodzą z bazy danych Komisji Europejskiej: *Tax and benefits indicators database*, http://ec.europa.eu/economy_finance/db_indicators/tab/ [dostęp: 20.04.2015].

pracodawcy zatrudniający nowych pracowników (z reguły tych z najbardziej wrażliwych grup bezrobotnych) lub przedsiębiorstwa najbardziej narażone na skutki kryzysu⁴⁰.

W reakcji na kryzys państwa członkowskie zwiększyły liczbę programów oraz wydatki na instrumenty aktywnej polityki rynku pracy. W latach 2008–2010 zidentyfikowano 293 modyfikacje instrumentów aktywnej polityki w państwach członkowskich⁴¹, a wydatki na ALMP w UE ogółem wzrosły z 0,65% w 2007 r. do blisko 0,8% PKB w roku 2010, przy czym zwiększenie nakładów miało miejsce w 24 spośród 27 krajów Unii. Nowe programy oraz zwiększone wydatki dotyczyły jednak w przeważającej mierze instrumentów zorientowanych na popytową stronę rynku pracy: szkoleń oraz usług publicznych służb zatrudnienia. Co więcej, większość z wprowadzanych rozwiązań nie było częścią programów antykryzysowych, a w ich charakterystykach brak jakichkolwiek nawiązań do skutków kryzysu. Można więc stwierdzić, że aktywna polityka rynku pracy pozostała – zgodnie ze swoim zasadniczym zadaniem – instytucją zorientowaną przede wszystkim na osiągnięcie celów strukturalnych. Efekty stabilizacyjne towarzyszyły wprowadzaniu instrumentów zorientowanych na popytową stronę rynku pracy: zachęt zatrudnieniowych i bezpośredniej kreacji miejsc pracy. Warto także zwrócić uwagę, że wzrost wydatków na ALMP miał miejsce przede wszystkim w krajach skandynawskich i kontynentalnych przy występowaniu zróżnicowanych tendencji w pozostałych grupach krajów.

Znacznie większa ekspansja dotyczyła wydatków na pasywną politykę rynku pracy, przeznaczanych przede wszystkim na wypłaty zasiłków dla rosnącej liczby bezrobotnych oraz prezentowane już systemy skróconego czasu pracy. Dla UE ogółem nakłady na instrumenty pasywne wzrosły z 0,95% PKB w roku 2007 do blisko 1,4% w latach 2009 i 2010, przyczyniając się do stabilizowania konsumpcji, produkcji i zatrudnienia. Najważniejszym kierunkiem adaptacji systemów zasiłków dla bezrobotnych do warunków kryzysowych były modyfikacje wysokości świadczenia, okresu jego pobierania, dostępności i restrykcyjności warunków jego utrzymania. Bilans 73 dostosowań zasiłków przeprowadzonych w krajach Unii w latach 2008–2010 ukazuje zaledwie niewielką przewagę rozwiązań zwiększających preferencje dla bezrobotnych nad zmianami ograniczającymi hojność systemów⁴². Liczba krajów podwyższających wysokość oraz długość pobierania świadczenia była zbliżona do tych redukujących preferencje w tych aspektach, a przeciwwagą dla przeważającej tendencji rozszerzenia zakresu uprawnień do świadczeń było zaostrzenie warunków utrzymania zasiłku. Nie wydaje się więc, by zmiany w zasiłkach mogły – przez negatywny wpływ na intensywność poszukiwań

⁴⁰ Przykłady takich rozwiązań można znaleźć w bazie danych LABREF, http://ec.europa.eu/economy_finance/indicators/economic_reforms/labref/, [dostęp: 20.04.2015].

⁴¹ LABREF, http://ec.europa.eu/economy_finance/indicators/economic_reforms/labref/ [dostęp: 20.04.2015].

⁴² LABREF, http://ec.europa.eu/economy_finance/indicators/economic_reforms/labref/ [dostęp: 20.04.2015].

– prowadzić do spotęgowania wpływu szoku gospodarczego na spadek zatrudnienia i wzrost bezrobocia.

3.4. Interakcje: szoki – instytucje – działania antykryzysowe

Doświadczenia obecnego kryzysu ukazują, że procesy dostosowawcze na rynku pracy zależą nie tyle od efektów pojedynczych rozwiązań instytucjonalnych czy działań antykryzysowych, co wzajemnych interakcji wielu czynników. Przykład krajów kontynentalnych dowodzi, że w warunkach negatywnych szoków popytowych, braku przyspieszenia zmian strukturalnych oraz relatywnie niskiego zadłużenia przedsiębiorstw najbardziej efektywne stają się dostosowania na krańcu intensywnym. W takich warunkach optymalny model instytucjonalny charakteryzuje się umiarkowanie restrykcyjną ochroną zatrudnienia i liberalnymi regulacjami czasu pracy oraz rozwiniętym dialogiem społecznym. Działania antykryzysowe wzmacniające bodźce do zatrzymania siły roboczej, komplementarne wobec rozwiązań instytucjonalnych, polegają na tymczasowym wzmocnieniu systemów skróconego czasu pracy oraz obniżeniu pozapłacowych kosztów pracy. Stabilizację produkcji i zatrudnienia zapewniają także dyskrecjonalne narzędzia stabilizujące popyt. Natomiast negatywny szok popytowy na silnie zderegulowanych rynkach pracy i przy ograniczonych działaniach antykryzysowych będzie prowadził do nadmiernych zwolnień, zwiększających cykliczne wahania popytu na pracę.

Z drugiej strony, w sytuacji dłużej trwających szoków wiążących się z nasilonymi zmianami strukturalnymi, jak miało to miejsce w przypadku pęknięcia bańki spekulacyjnej na rynkach nieruchomości niektórych krajów członkowskich, wykorzystanie elastyczności wewnętrznej jedynie opóźni i zwiększy koszty koniecznych procesów realokacyjnych. Zróżnicowanie procesów dostosowawczych w krajach dotkniętych systemowym kryzysem bankowym i załamaniem na rynku nieruchomości dowodzi jednak, że rozwiązania instytucjonalne i działania antykryzysowe mimo wszystko mogą łagodzić lub wzmacniać oddziaływanie szoku na zatrudnienie. Na przykład, karencja w opłacaniu składek na ubezpieczenia społeczne może ograniczyć redukcje zatrudnienia w zadłużonych firmach mających przejściowe problemy z płynnością, natomiast konieczność indeksacji płac może zwiększać ryzyko bankructwa. W warunkach zmian strukturalnych bardziej efektywny będzie model oparty na duńskim *flexicurity*, łączący wysoką elastyczność zatrudnienia z rozbudowaną aktywną i pasywną polityką rynku pracy, przy silnej orientacji pracodawców i pracowników na podnoszenie kapitału ludzkiego. Wysoką adaptacyjność do szoków może zapewnić także model charakteryzujący się niskim poziomem instytucjonalizacji rynku pracy, z wysoką elastycznością zatrudnienia i płac. Modele te prowadzą, co prawda, do silniejszego spadku zatrudnienia, jednak pozwalają również na relatywnie szybki spadek bezrobocia.

Prezentowane rozważania prowadzą do wniosku, że rynki pracy charakteryzujące się wysokim poziomem instytucjonalizacji wcale nie muszą okazać się mniej elastyczne od rynków zderegulowanych, pod warunkiem komplementarności istniejących regulacji. Poszczególne modele rynku pracy charakteryzują się odmienną efektywnością w warunkach zróżnicowanych zakłóceń gospodarczych. Wymóg komplementarności wobec istniejących rozwiązań instytucjonalnych odnosi się także do działań antykryzysowych. Natomiast kraje o zdeterminowanej instytucjonalnie dualnej strukturze rynku pracy charakteryzują się silniejszymi redukcjami zatrudnienia niezależnie od źródła szoku.

4. Podsumowanie

Spadek zatrudnienia zarówno w Unii Europejskiej ogółem, jak i w większości krajów członkowskich, okazał się znacznie płytszy niż można by było tego oczekiwać po głębokości recesji. Poszczególne kraje charakteryzowały się jednak zróżnicowaną wrażliwością zatrudnienia na spadki produktu krajowego. Jednocześnie skutki pogorszenia sytuacji na rynku produktów dość szybko zmaterializowały się na rynkach pracy, co wskazuje na ich relatywnie wysoką elastyczność na tle doświadczeń historycznych.

Przyczyną recesji 2008–2009 był negatywny szok popytowy, przy czym jego źródła okazują się istotnym czynnikiem determinującym cykliczną zmienność zatrudnienia. Kraje dotknięte przede wszystkim załamaniem eksportu doświadczyły relatywnie łagodnych spadków zatrudnienia, natomiast silne spadki popytu na pracę były następstwem wystąpienia systemowego kryzysu bankowego przy silnym zadłużeniu sektora przedsiębiorstw oraz pęknięcia bańki spekulacyjnej na rynku nieruchomości. Podczas recesji większą stabilnością zatrudnienia charakteryzowały się kraje reprezentujące kontynentalny i skandynawski model rynku pracy, w których regulacje prawa pracy pozwalają na wysoką elastyczność czasu pracy oraz zapewniają stosunkowo wysoką ochronę przed zwolnieniem. Natomiast nowe kraje członkowskie, a szczególnie kraje śródziemnomorskie, charakteryzowały się silnymi cyklicznymi spadkami zatrudnienia. Takie dostosowania w istotnej mierze wynikały z dualnej struktury rynku pracy ukształtowanej przez dwutorowe reformy prawnej ochrony zatrudnienia i istniejący model negocjacji płacowych. Procesy dostosowawcze ukazały także rolę nie tyle pojedynczych uregulowań, co konfiguracji instytucji rynku pracy. W reakcji na kryzys kraje członkowskie podjęły wiele działań antykryzysowych na rynku pracy. Najważniejsze w stabilizacji zatrudnienia wydają się systemy skróconego czasu pracy, choć nie we wszystkich krajach okazały się skutecznym bodźcem do wykorzystywania elastyczności wewnętrznej. W kilku krajach zmiany popytu na pracę łagodziły redukcje pozapłacowych kosztów pracy ponoszonych przez pracodawców. Wiele państw dostosowało do

warunków kryzysowych politykę rynku pracy, przy czym nie wydaje się ona mieć istotnego wpływu na skalę wzrostu zatrudnienia w okresie narastania nierównowagi na rynku pracy. Z przeprowadzonej analizy wynika również, że badania wrażliwości bądź odporności rynków pracy na szoki gospodarcze powinny być rezultatem całościowej analizy systemu instytucjonalnego i działań dyskrecyjnych z uwzględnieniem konsekwencji wynikających z anatomii zakłóceń gospodarczych.

Bibliografia

Literatura

- Arpaia A., Curci N., Meyermans E., Peschner J., Pierini F., *Short time working arrangements as response to cyclical fluctuations*, „European Economy Occasional Paper” 2010, nr 64.
- Balmaseda M., Dolado J., Lopez-Salido J., *The dynamics effects of shocks to labour markets: evidence from OECD countries*, „Oxford Economic Papers” 2000, nr 52.
- Blanchard O., *European unemployment: the evolution of facts and ideas*, „NBER Working Paper” 2005, nr 11750.
- Blanchard O., Diamond P., *The Beveridge Curve*, „Brooking Papers of Economic Activity” 1989, nr 1.
- Blanchard O., Quah D., *The Dynamic Effects of Aggregate Demand and Supply Disturbances*, „The American Economic Review” 1989, nr 4.
- Boeri T., Garibaldi P., Moen E., *The Labor Market Consequences of Adverse Financial Shocks*, „IZA Discussion Papers” 2012, nr 6826.
- Boeri T., van Ours J., *Ekonomia niedoskonałych rynków pracy*, Wolters Kluwer, Warszawa 2011.
- Boeri T., *Institutional Reforms and Dualism in European Labor Markets*, [w:] O. Ashenfelter, D. Card (red.), *Handbook of Labor Economics*, tom 4B, Elsevier, 2011.
- Boeri T., Garibaldi P., *Beyond eurosclerosis*, „Economic Policy” 2009, nr 59.
- Dolls M., Fuest C., Peichl A., *Automatic Stabilizers and Economic Crisis: US vs. Europe*, „Journal of Public Economics” 2012.
- Escaith H., Lindenberg N., Miroudot S., *International Supply Chains and Trade Elasticity in Times of Global Crisis*, „WTO Working Paper” 2010, nr ERSD-2010-08.
- European Commission, *Labour Market Developments in Europe 2013*, s. 25.
- European Commission, *Product Market Review 2009. Microeconomic consequences of the crisis and implications for recovery*, „European Economy” 2009, nr 11.
- Fabiani S., Lamo A., Messina J., Room T., *Firm Adjustment during times of crisis*, ECB-CEPR, 2010.
- Hijzen A., Martin S., *The Role of Short-Time Working Schemes During the Global Financial Crisis and Early Recovery: A Cross-Country Analysis*, „OECD Social, Employment and Migration Working Papers” 2012, nr 144.

Kryzys a polityka stabilizacyjna w Unii Europejskiej, P. Albiński (red.), Wyd. SGH, Warszawa 2014.

Kwiatkowski E., Włodarczyk P., *Wpływ prawnej ochrony zatrudnienia na rynek pracy w warunkach negatywnego szoku ekonomicznego*, „Gospodarka Narodowa” 2012, nr 11–12.

Kwiatkowski E., *Bezrobocie. Podstawy teoretyczne*, PWN, Warszawa 2002, s. 72–77.

Laeven L., Valencia F., *Resolution of Banking Crises: The Good, the Bad, and the Ugly*, „IMF Working Paper” 2010, nr 146, s. 6–9.

Lewandowski P., Koloch G., Regulski A., *Elastyczność rynków dóbr i pracy w Polsce na tle wybranych krajów europejskich*, Instytut Badań Strukturalnych, 2008.

Maleszyk P., *Rola polityki zatrudnienia w łagodzeniu skutków kryzysu gospodarczego na rynkach pracy Unii Europejskiej*, [w:] K. Pająk i J.J. Tumidajewicz (red.), *Kryzys ekonomiczny a przestrzenny i funkcjonalny wymiar polityki gospodarczej*, Wyd. Adam Marszałek, Toruń 2011.

Myers D., *Construction Economics: A New Approach*, Taylor & Francis, London and New York, 2008, s. 217.

Myślińska K., *Niedopasowania strukturalne na rynku pracy a bezrobocie równowagi w Polsce*, [w:] W. Kwiatkowska (red.), *Bezrobocie równowagi w gospodarce polskiej*, Wyd. Uniwersytetu Łódzkiego, Łódź 2009, s. 206–207.

OECD, *Employment Outlook 2010*, OECD Publishing.

OECD, *Employment Outlook 2006*, OECD Publishing.

Rogerson R., Shimer R., *Search in Macroeconomic Models of the Labor Market*, [w:] O. Ashenfelter, D. Card (red.), *Handbook of Labor Economics*, tom 4A, Elsevier, 2011.

Shimer R., *Labor Markets and Business Cycles*, Princeton University Press, 2010.

Snowdown, Vane H., Wynarczyk P., *Współczesne nurty teorii makroekonomii*, PWN, Warszawa 1998.

Welfare and Employment in a United Europe, G. Bertola, T. Boeri, G. Nicoletti (red.), The MIT Press, Cambridge-London 2001.

Internet

ILO, TRAVAIL legal database,

http://www.ilo.org/dyn/travail/travmain.sectionChoice?p_structure=

LABREF database, http://ec.europa.eu/economy_finance/indicators/economic_reforms/labref/

Tax and benefits indicators database, http://ec.europa.eu/economy_finance/db_indicators/tab/