

Turystyka muzealna na przykładzie wybranych muzeów pożarnictwa w Polsce

1. Wprowadzenie

Wśród najnowszych trendów w turystyce światowej zauważalny jest wzrost zainteresowania turystyką kulturową, w tym również jednym z jej rodzajów – turystyką muzealną. Najbardziej znane muzea na świecie zwiedza w ciągu roku po kilka milionów turystów (np. Luwr w Paryżu – około 6 mln zwiedzających, Metropolitan Museum of Art w Nowym Jorku – około 6 mln, Muzeum Brytyjskie – 5 mln). W Polsce turystyka muzealna również cieszy się dużą popularnością. W większości polskich placówek muzealnych podejmowane są

działania promocyjne, których celem jest przyciągnięcie większej liczby zwiedzających. Do najczęściej odwiedzanych muzeów w kraju zalicza się m.in. Państwowe Muzeum Auschwitz-Birkenau (1,2 mln turystów rocznie), Zamek Królewski na Wawelu (0,8 mln), Muzeum – Dom Rodzinny Jana Pawła II w Wadowicach (ponad 400 tys.), Muzeum Powstania Warszawskiego, Muzeum – Zamek w Łańcucie (135 tys.), Dom Urodzenia Fryderyka Chopina w Żelazowej Woli (ponad 100 tys.) i Pałac w Wilanowie (ponad 100 tys.) (por.: Mydel red., 2003, s. 130-135; Hodorowicz, Mróz 2009, s. 158-160).



Ryc. 1. Muzea pożarnictwa oraz Izby Tradycji Pożarnictwa i Izby Pamiątek OSP w Polsce

Źródło: opracowanie własne

W Polsce funkcjonuje obecnie ponad 10 muzeów pożarnictwa oraz ponad 20 izb pamiątek i tradycji pożarnictwa (ryc. 1). Niemal wszystkie z nich powstały dzięki inicjatywie lokalnych działaczy, strażaków i komendantów Państwowych i Ochotniczych Straży Pożarnych, a także pomocy władz administracyjnych regionu. Prekursorem utworzenia pierwszego muzeum pożarnictwa był działacz społeczny Władysław Tarczyński (1845-1918). On to w 1907 r. założył w Łowiczu Muzeum Starożytności i Pamiątek, w którym zorganizował pierwszy w Polsce dział pożarniczy. Również w 1907 roku warszawska straż ogniowa rozpoczęła gromadzenie zabytków pożarniczych z myślą o otwarciu muzeum pożarnictwa (Witecka 2005, s. 9). Zbiory te, niestety, spłonęły wraz z remizą w sierpniu 1944 roku podczas powstania warszawskiego (Racut 2005, s. 54).

Pierwsze muzeum pożarnictwa w Polsce powstało w 1940 r. przy klasztorze oo. Franciszkanów Konwentualnych w Niepokalanowie. Do najstarszych placówek muzealnictwa pożarniczego należy także muzeum w Namysłowie (zorganizowane w 1950 r.), Alwerni (otwarte w 1953 r.), Przeworsku (1956 r.), Lidzbarku Welskim (1974 r.) i Rakoniewicach (1974 r.).

Na wstępie należy zaznaczyć, że dokładna analiza ruchu turystycznego do obiektów muzealnych przedstawionych w opracowaniu jest niestety niemożliwa, gdyż – za wyjątkiem Centralnego Muzeum Pożarnictwa w Mysłowicach i Muzeum Pożarnictwa w Przeworsku – w placówkach tych nie prowadzi się rejestracji grup turystycznych oraz dokładnych statystyk zwiedzających.

2. Centralne Muzeum Pożarnictwa w Mysłowicach

Centralne Muzeum Pożarnictwa w Mysłowicach (ryc. 2) powstało dzięki staraniom śląskich

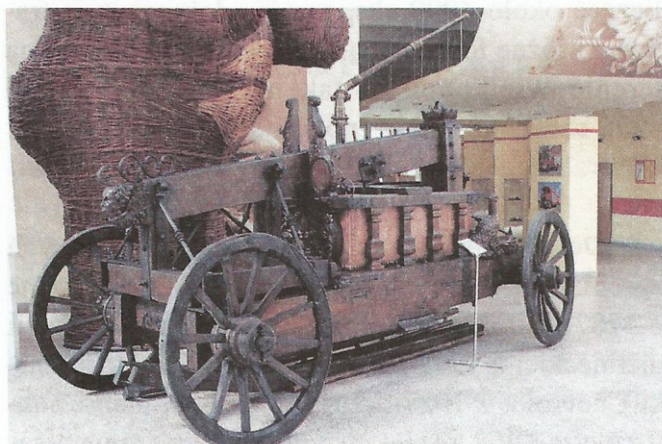


Ryc. 2. Centralne Muzeum Pożarnictwa w Mysłowicach – wejście do pawilonu muzealnego (fot. F. Mróz)

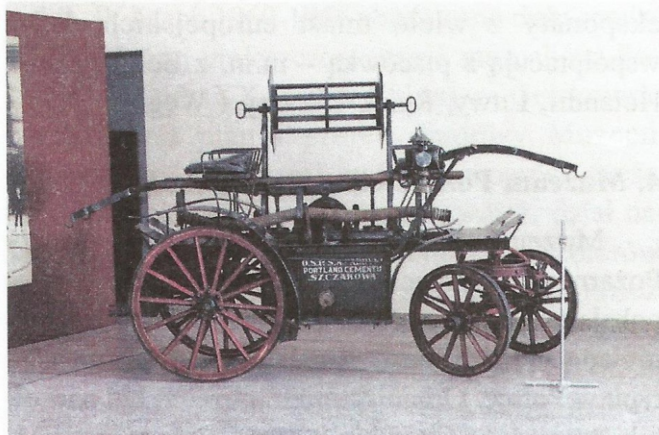
działaczy pożarnictwa pod przewodnictwem mjr poż. Henryka Chruzika oraz władz administracyjnych regionu. Uroczyste otwarcie placówki nastąpiło 14 września 1975 roku. W 1976 roku muzeum otrzymało status placówki państwowej o zasięgu ponadregionalnym (Gąsiorczyk, Pisarek, Szkuta 2006, s. 5). Początkowo siedziba muzeum mieściła się w budynkach po byłym niemieckim więzieniu policyjnym (Polizeigefängnis) w Mysłowicach (Olejnik 1990, s. 21). Ze względu na bardzo trudne warunki lokalowe placówki i związane z tym zagrożenie niszczenia cennych eksponatów Komenda Wojewódzka Straży Pożarnych i władze woj. katowickiego zdecydowały w 1981 r. o budowie nowego obiektu muzealnego (Olejnik 1990). Przeniesienie zbiorów i otwarcie obecnej siedziby muzeum przy ul. Stadionowej nastąpiło w 1991 roku. W 1993 roku Muzeum zostało włączone do struktur Komendy Głównej Państwowej Straży Pożarnej, a Komendant Główny w porozumieniu z Ministrem Kultury i Sztuki nadał placówce statut Centralnego Muzeum Pożarnictwa. Na koniec 1993 roku w muzeum zgromadzono ponad 5 tys. eksponatów (Biuletyn... 1994, s. 113). W listopadzie 1995 roku muzeum przejęło Wielkopolskie Muzeum Pożarnictwa w Rakoniewicach jako Oddział Zamiejscowy. Zasięg działania muzeum obejmuje obszar całej Polski. Jednym z wielu projektów planowanych na najbliższe lata, jest budowa w muzeum „Miasteczka pożarowego”, gdzie dzieci będą mogły w formie zabawy poznawać zasady postępowania w sytuacjach zagrożenia i zaznajamiać się z zasadami ochrony przeciwpożarowej.

Na koniec roku 2008 roku Centralne Muzeum Pożarnictwa dysponowało 5591 eksponatami (w tym 961 technicznymi) (Biuletyn... 2009, s. 188). W muzeum zgromadzono dokumentację historii polskiego pożarnictwa, obiekty o charakterze historyczno-artystycznym (sztandary i odznaczenia strażackie, mundury straży polskich i z zagranicy wraz z kolekcją hełmów, fotografie, dyplomy, świadectwa kursów pożarniczych oraz plakaty i obrazy o tematyce pożarniczej) oraz obiekty z dziedziny techniki pożarniczej (m.in. pojazdy konne – sikawki uruchomiane ręcznie, samochody pożarnicze, motopompy, sprzęt alarmowy, ratowniczy i przeciwdymowo-gazowy, sprzęt i armaturę wodną, gaśnice przenośne i agregaty) (Gąsiorczyk, Pisarek, Szkuta 2006, s. 5-6). Do najcenniejszych egzemplarzy z dziedziny techniki pożarniczej należy czterokołowa sikawka jednodźwigniowa z 1717 roku z tzw. rurą skrętną (ryc. 3), sikawka czterokołowa firmy Knaust z Wiednia z 1899 r.

(ryc. 4), samochód rekwizytowy na podwoziu „Federal six model A6” (Stany Zjednoczone) z zabudową pożarniczą firmy „Strażak” w Warszawie z 1929 r. (ryc. 5), autopogotowie na podwoziu „Polski Fiat 621” z 1938 roku, autodrabina mechaniczna „Magirus” z 1927 roku (ryc. 6) oraz autodrabina mechaniczna „Metz” na podwoziu Mercedes Benz z 1938 roku (Gąsiorczyk, Pisarek, Szkuta 2006).



Ryc. 3. Sikawka konna drewniana z 1717 r. jednodźwigniowa z tzw. rurą skrętną (fot. F. Mróz)



Ryc. 4. Sikawka konna czterokołowa ze zwiądadłem ręcznym firmy Knast z Wiednia z 1899 r. (fot. F. Mróz)



Ryc. 5. Samochód rekwizytowy na podwoziu „Federal six model A6” (USA) z zabudową pożarniczą firmy „Strażak” z 1929 r. (fot. F. Mróz)



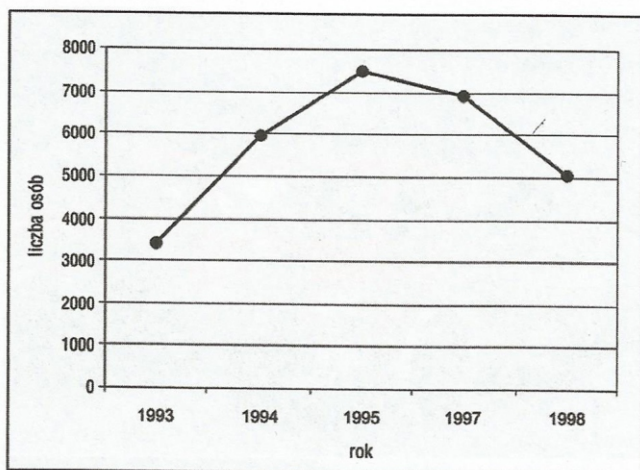
Ryc. 6. Samochód specjalny na podwoziu Star A-25 z drabiną mechaniczną Magirus SD-24 (1); Autodrabina mechaniczna Magirus z autopompą - pierwsza w prawej (2) (fot. F. Mróz)

W ostatnich latach Centralne Muzeum Pożarnictwa w Mysłowicach oraz Oddział Zamiejscowy Wielkopolskie Muzeum Pożarnictwa w Rakoniewicach zwiedza rocznie w sumie około 30 tysięcy osób¹. Najwięcej turystów odwiedziło oba muzea w 2008 i 2007 roku (odpowiednio 32,4 tys. i 26,9 tys. osób). Należy podkreślić, że w latach 1995-2008 liczba zwiedzających obie placówki muzealne wzrosła ponad czterokrotnie. Jeszcze w latach 90. XX wieku oba muzea zwiedzało od 5 do 7 tys. turystów rocznie (w 1995 r. – 7,5 tys. osób, w 1996 r. – 6,9 tys. w 1997 r. – 5,0 tys.) (ryc. 7). W 2001 roku muzeum w Mysłowicach i Rakoniewicach zwiedziło w sumie ponad 13 tys. osób, a w 2002 roku ponad 17,5 tys. Największy wzrost liczby turystów zwiedzających obie placówki muzealne odnotowano w latach 2001-2002 (31%), 2006-2007 (59%) oraz 2007-2008 (20%) (ryc. 8).

Wśród grup zorganizowanych zwiedzających obie placówki muzealne zdecydowanie dominują grupy dzieci i młodzieży szkolnej (około 70-80% ogółu grup)². Każdego roku oba muzea zwiedzają także słuchacze Szkoły Głównej Służby Pożarni-

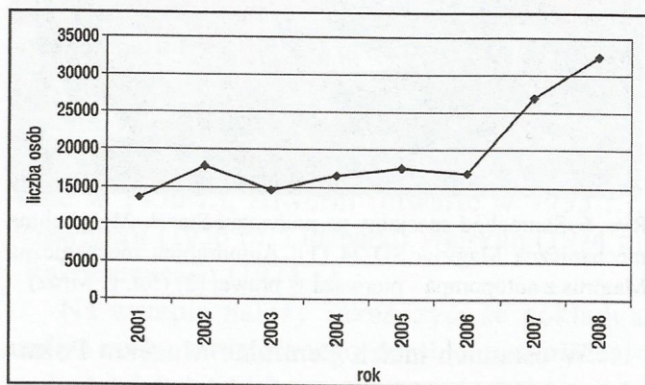
¹ W 2008 r. oba muzea zwiedziło w sumie 32.463 osoby. Por. Biuletyn... 2009, s. 184.

² Autorzy składają podziękowanie Panu mgr. inż. Adamowi Szkuta – dyrektorowi Centralnego Muzeum Pożarnictwa w Mysłowicach za udostępnienie materiałów archiwalnych oraz danych statystycznych dotyczących ruchu turystycznego do muzeum.



Ryc. 7. Ruch turystyczny do Centralnego Muzeum Pożarnictwa w Mysłowicach w latach 1993-1998

Źródło: opracowanie własne na podstawie danych udostępnionych przez Dyrekcję Centralnego Muzeum Pożarnictwa w Mysłowicach oraz Biuletynów informacyjnych Państwowej Straży Pożarnej za lata 1993-1998.



Ryc. 8. Ruch turystyczny do Centralnego Muzeum Pożarnictwa w Mysłowicach w latach 2001-2008

Źródło: opracowanie własne na podstawie danych udostępnionych przez Dyrekcję Centralnego Muzeum Pożarnictwa w Mysłowicach oraz Biuletynów informacyjnych Państwowej Straży Pożarnej za lata 2001-2008.

czej w Warszawie, Centralnej Szkoły PSP w Częstochowie, Szkoły Podoficerskiej PSP w Bydgoszczy, słuchacze Szkół Aspirantów PSP w Poznaniu i Krakowie, oraz słuchacze ośrodków szkolenia PSP z Opola i Krakowa (Biuletyn... 2008, s. 187). Wśród odwiedzających są także strażacy z różnych regionów Polski, jak i delegacje strażaków z zagranicy m.in. z Belgii, Czech, Danii, Francji, Holandii, Litwy, Niemiec, Rosji, Stanów Zjednoczonych, Ukrainy, Węgier, Wielkiej Brytanii, Włoch, a nawet z Australii i Japonii. Od kilku lat, w okresie ferii zimowych i wakacji letnich, a także w Dniu Dziecka wstęp do muzeum jest bezpłatny³.

3. Wielkopolskie Muzeum Pożarnictwa w Rakoniewicach

Wielkopolskie Muzeum Pożarnictwa w Rakoniewicach powstało w 1974 roku dzięki staraniom władz miasta, działaczy PTTK, a także Ochotniczej oraz Zawodowej Straży Pożarnej.

Muzeum mieści się w dawnym zborze ewangelickim wybudowanym w 1763 roku. Zbiory liczące około 4000 eksponatów dokumentują tradycje i różne formy działalności straży pożarnej na terenie Wielkopolski. Jak już wspomniano od 1995 roku muzeum stanowi oddział zamiejscowy Centralnego Muzeum Pożarnictwa w Mysłowicach.

Do najcenniejszych zabytków pożarniczych zgromadzonych w muzeum należą: sikawki konne z 1787 i 1923 roku, drabina drewniana produkcji niemieckiej z 1907 roku, samochód strażacki marki Chevrolet z 1927 roku, autodrabina marki Saksering z 1968 roku oraz pływający transporter gaśnicowy PTG typ K-61 z 1958 roku. Warto podkreślić, że w muzeum znajdują się również eksponaty z wielu miast europejskich, które współpracują z placówką – m.in. z Belgii, Danii, Holandii, Litwy, Rosji, Ukrainy i Węgier.

4. Muzeum Pożarnictwa w Niepokalanowie

Muzeum Pożarnictwa Ochotniczej Straży Pożarnej przy franciszkańskim klasztorze w Niepokalanowie powstało w 1940 roku i jak już wspomniano uważane jest za najstarsze muzeum tego typu w Polsce. Organizatorem muzeum był naczelnik straży, brat Cherubin Adam Pawłowicz OFM-Conv. Do najcenniejszych eksponatów w muzeum należy strażacki samochód „Minerva” z 1923 roku, trzystuletnia szprycy ręczna oraz prądownice z XIX w. Warto podkreślić, że od 1931 roku przy klasztorze w Niepokalanowie działa nieprzerwanie Ochotnicza Straż Pożarna, która dzisiaj dysponując profesjonalnym sprzętem uważana jest za najlepszą tego typu jednostkę w Polsce. Od 1999 roku drużyna OSP Niepokalanów działa także w Krajowym Systemie Ratowniczo-Gaśniczym.

Muzeum położone jest w obrębie zespołu sanktuarijnego Matki Bożej Niepokalanej i św. Maksymiliana Marii Kolbego. Sanktuarium w Niepokalanowie zaliczane jest do najważniejszych ośrodków pielgrzymkowych o randze międzynarodowej w Polsce. W ciągu roku pielgrzymuje do niego około 600 tysięcy osób. Samo Muzeum

³ Zgodnie z rozporządzeniem Ministra Kultury i Dziedzictwa Narodowego wstęp wolny do Centralnego Muzeum Pożarnictwa w Mysłowicach obowiązuje w niedziele, zaś w Wielkopolskim Muzeum Pożarnictwa w czwartki.

Pożarnictwa (według m.in. statystyk prowadzonych w 2005 r.) zwiedza rocznie około 20 tysięcy osób. Ruch turystyczny do muzeum jest nierozdzielnie związany z ruchem pielgrzymkowym do sanktuarium i ma wyraźnie charakter sezonowy. Ruch ten rozpoczyna się po świętach Wielkanocnych i trwa do końca sierpnia. Najczęściej muzeum odwiedzają grupy dzieci i młodzieży szkolnej, a także rodziny i indywidualni turyści⁴.

5. Małopolskie Muzeum Pożarnictwa w Alwerni

Małopolskie Muzeum Pożarnictwa w Alwerni należy do najstarszych tego typu placówek muzealnych w Polsce. Powstało w 1953 roku, z inicjatywy kpt. Zbigniewa Konrada Gęsikowskiego – prezesa i naczelnika miejscowej Ochotniczej Straży Pożarnej w Alwerni. Podczas obchodów święta św. Floriana w 1953 roku, w trakcie zebrania strażaków, podjęto uchwałę w sprawie zbierania archiwaliów, eksponatów pożarniczych i dokumentów dla przyszłego Muzeum Pożarnictwa, które miało się mieścić w przyszłej remizie OSP (Racut 2005, s. 14). W latach 1960-1966 zbudowano dużą remizę OSP, w której umieszczono część muzealiów. Pod koniec lat 60. XX wieku Zbigniew Gęsikowski przygotował plan i projekt budowy Muzeum Pożarnictwa w Alwerni, w którym oprócz części wystawowej, miały znaleźć się również: dział naukowo-badawczy, pracownia konserwacji zbiorów, warsztaty pomocnicze i laboratorium fotograficzno-filmowe (Racut 2005, s. 16). W 1973 roku muzeum w Alwerni zostało wpisane przez Prezydium Wojewódzkiej Rady Narodowej w Krakowie do ewidencji jako punkt muzealny (Racut 2005, s. 16). W latach 70. XX wieku dr inż. arch. Jan Fiszer z Politechniki Warszawskiej opracował projekt przyszłego Muzeum Pożarnictwa w Alwerni wraz z makieta. Ze względu jednak na kryzys lat 80. XX w. budowa obiektu, o którym marzył Zbigniew Gęsikowski i strażacy w Alwerni jednak nie doszła do skutku. Po śmierci Zbigniewa Gęsikowskiego (1993 r.), podjęto starania zmierzające do włączenia muzeum jako filii do Centralnego Muzeum Pożarnictwa w Mysłowicach. Również i te starania nie zostały zrealizowane⁵. W 2002 roku Rada Miejska w Alwerni podjęła uchwałę w sprawie powołania samorządowego Małopolskiego Muzeum Pożarnictwa w Alwerni jako gminną in-

stytucję kultury i nadała mu Statut, który został w 2004 roku zatwierdzony przez Walne Zebranie OSP w Alwerni (Racut 2005, s. 25).

Obecnie Małopolskie Muzeum Pożarnictwa może się poszczycić największą biblioteką wśród muzeów pożarniczych w Polsce. W muzeum zgromadzonych jest ponad 1800 eksponatów (ryc. 9) głównie z regionu Małopolski i Podkarpacia, jak również z wielu miejscowości w Polsce (Racut 2005, s. 19, 24-25, 35). Turyści zwiedzający ośrodek mogą podziwiać unikalną kolekcję strażackich wozów konnych i samochodów pożarniczych, zbiór medali, odznaczeń, pamiątkowych plaketek i fotografii (ryc. 10), a także zbiory filumenistyczne i filatelistyczne oraz liczne dokumenty i publikacje związane tematycznie z działalnością straży pożarnej. Muzeum szczyci się posiadaniem unikalnego samochodu strażackiego marki Mercedes z 1926 roku.



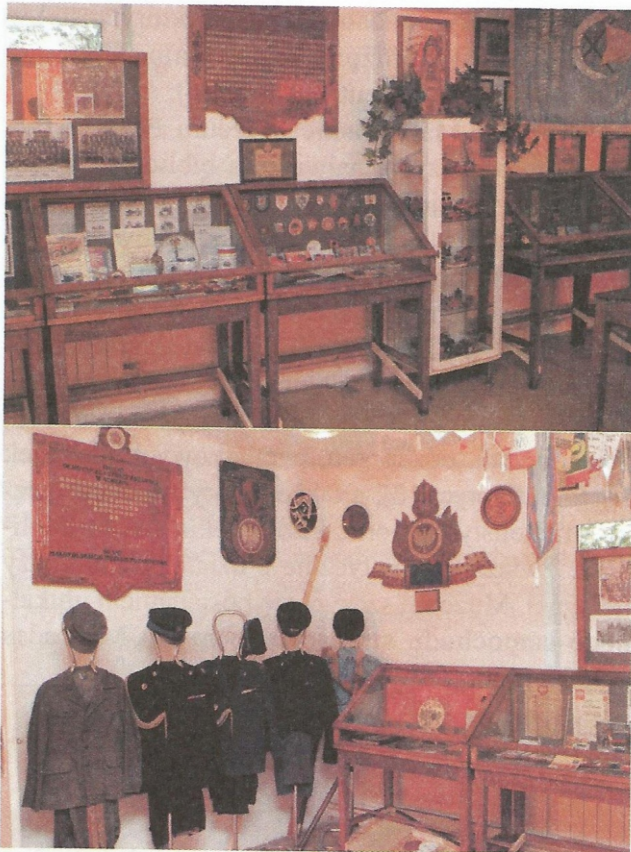
Ryc. 9. Alweria – fragment ekspozycji (fot. F. Mróz)

Muzeum mieści się w budynkach OSP i jest utrzymywane przez Zarząd Ochotniczej Straży Pożarnej w Alwerni oraz Urząd Miasta Alwernia⁶. W ostatnich latach, dzięki staraniom obecnego, społecznego dyrektora placówki – Stefana

⁴ Informacje uzyskane podczas rozmowy z opiekunem muzeum – Bratem Januszem Kulakiem OFMConv.

⁵ Warunki przejęcia muzeum przedstawione przez dyrekcję Centralnego Muzeum Pożarnictwa w Mysłowicach w 1999 roku nie zostały przyjęte przez Zarząd OSP w Alwerni. Patrz: Racut 2005, s. 23.

⁶ Autorzy składają podziękowanie Panu Stefanowi Adamowskiemu – dyrektorowi Małopolskiego Muzeum Pożarnictwa w Alwerni, za udostępnienie materiałów archiwalnych i pomoc w przygotowaniu artykułu.



Ryc. 10. Alwernia – fragment ekspozycji (fot. F. Mróz)

Adamowskiego dokonano w muzeum szeregu prac remontowych, zorganizowano stałą wystawę „Historię pożarnictwa” i wzmocniono działania promocyjne ośrodka w regionie. W popularyzacji muzeum włączył się m.in. Andrzej Grabowski – urodzony w Alwerni, znany aktor teatralny, filmowy i telewizyjny.

Warto podkreślić, że od wielu lat ekspozycje w muzeum są konserwowane społecznie przez strażaków z Alwerni. W 1999 roku strażacy zostali odznaczeni nagrodą Ministra Kultury i Dziedzictwa Narodowego „Sybilla” za konserwację wspomnianego samochodu marki Mercedes.

W ciągu roku muzeum odwiedza około sześciu tysięcy turystów z Małopolski i województw ościennych. Są to przede wszystkim grupy dzieci i młodzieży szkolnej. W dni wolne od pracy, muzeum odwiedzają natomiast rodziny oraz turyści indywidualni. Najwięcej grup rejestruje się w muzeum od kwietnia do lipca.

6. Muzeum Pożarnictwa w Przeworsku

Muzeum Pożarnictwa w Przeworsku jest drugim co do wielkości tego typu ośrodkiem muzealnym w Polsce (ryc. 11). Powstało w 1956 r. z ini-

cyjatywy Leona Trybalskiego – wielkiego pasjonata i kolekcjonera, członka Ochotniczej Straży Pożarnej w Przeworsku (Trybalski 1981, s. 3). Obecnie muzeum mieści się w dawnych budynkach stajni cugowych, wchodzących w skład zachowanego do dzisiaj założenia pałacowo-parkowego Lubomirskich⁷.



Ryc. 11. Przeworsk – pawilon muzeum pożarnictwa (fot. F. Mróz)

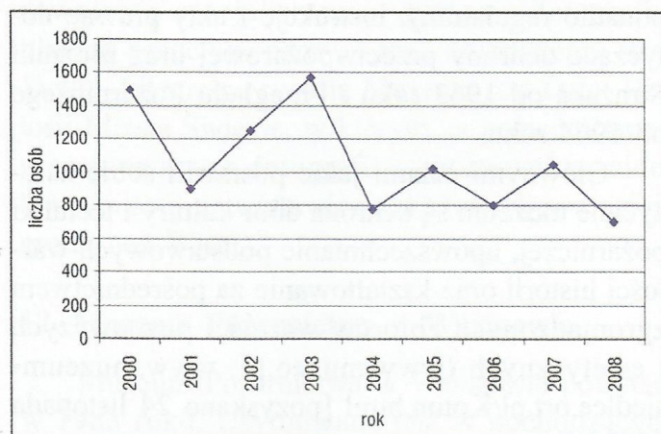
Pierwsze zbiory Leona Trybalskiego zostały udostępnione zwiedzającym w 1956 roku, po pierwszej wystawie pożarniczej zorganizowanej z okazji 60-lecia Ochotniczej Straży Pożarnej w Przeworsku (Olejnik 2001, s. 23). W czerwcu 1974 roku otwarto stałą wystawę pożarnictwa na powierzchni 50m². W tym samym roku muzeum otrzymało oszklony pawilon o powierzchni 100 m², w którym zgromadzono m.in. sikawki cztero-kołowe. W 1977 roku ekspozycję włączono do państwowej sieci placówek muzealnych województwa przemyskiego jako oddział Muzeum w Przeworsku (Trybalski 1981, s. 3-4).

W przeworskim Muzeum Pożarnictwa zgromadzono zbiory sprzętu przeciwpożarowego z regionu przeworskiego. Najstarsze ekspozycje pochodzą z drugiej połowy XIX wieku. Do najcenniejszych zbiorów w muzeum zalicza się przede wszystkim wspaniałą kolekcję hełmów strażackich (73 hełmy z XIX i XX w.), ponad 30 wozów strażackich, sikawki ręczne, przenośne, kubłowe i cztero-kołowe konne, urządzenia gaśnicze i alarmujące (m.in. gongi, trąbki, bekadła, tyfony), sprzęt burzący (topory i bosaki), a także kolekcja mundurów, odznaczeń, wyróżnień i medali związanych z działalnością straży pożarnych w Przeworsku i regionie. Podobnie, jak w przypadku

⁷ W 1621 r. Przeworsk wraz z okolicznymi wioskami stał się własnością rodu Lubomirskich. W I połowie XIX w. z inicjatywy księcia Henryka Lubomirskiego, na miejscu istniejącego dworu powstał pałac, w którym obecnie mieści się muzeum. Patrż: L. Kisiel, L. Kurasz, M. Wiśniewski 2006, s. 74.

innych muzeów pożarnictwa w Polsce, do ośrodka stale trafiają eksponaty na bieżąco wycofywane z jednostek ratowniczo-gaśniczych Przeworska i okolicy.

Od 2000 roku w przeworskim Muzeum Pożarnictwa prowadzona jest rejestracja osób zwiedzających placówkę. Należy jednak zaznaczyć, że ustalenie dokładnej liczby zwiedzających jest niemożliwe ze względu na fakt, że w soboty i niedzielę, a także po godzinie 15 w sezonie turystycznym, bilety do Muzeum Pożarnictwa są sprzedawane w pałacu⁸. Można jednak ostrożnie przyjąć, że Dział Historii Pożarnictwa Muzeum w Przeworsku odwiedza w ciągu roku około półtora tysiąca osób głównie z Przeworska i powiatu przeworskiego, a także krajoznawców podróżujących drogą krajową E4 (fragment europejskiej trasy E40) w kierunku Przemyśla i na Ukrainę (ryc. 12). Najwięcej turystów rejestruje się w placówce w sezonie turystycznym, który trwa od maja do końca października.



Ryc. 12. Ruch turystyczny do Muzeum Pożarnictwa w Przeworsku w latach 2000-2008

Źródło: opracowanie własne na podstawie danych udostępnionych przez Dyrektora Muzeum w Przeworsku mgr Bożenę Figielą.

7. Muzeum Pożarnictwa Ziemi Olkuskiej w Olkuszu

Początki zorganizowanej straży pożarnej w Olkuszu sięgają roku 1420, kiedy w mieście utworzono tzw. „Bregarde” – Zawodową Straż Ogniwą. Od początku jednostka ta była nieodzownie związana z rozwojem górnictwa i hutnictwa srebronośnych rud cynku i ołowiu w mieście i okolicy. W 1878 roku w Olkuszu powstała Ochotnicza Straż Pożarna. W 1978 roku w Olkuszu uroczystie obchodzono 500-lecie pożarnictwa

olkuskiego i 100 lecie OSP. Jubileusze te stały się okazją do założenia przez wieloletniego prezesa OSP Olkusz mgr. Stefana Ząbczyńskiego i działaczy strażackich Muzeum Pożarnictwa Ziemi Olkuskiej. W muzeum zgromadzono bogaty zbiór dokumentów, fotografii, dyplomów, sztandarów oraz sprzętu do gaszenia pożarów od zwykłej szprycy, poprzez sikawki ręczne do motopomp. Do najbardziej cennych eksponatów należy dzwon alarmowy z 1647 roku oraz sztandar ufundowany przez społeczeństwo miasta i przekazany straży w 1885 roku.

8. Warmińsko-Mazurskie Muzeum Pożarnictwa w Lidzbarku Welskim

Muzeum Pożarnictwa w Lidzbarku Welskim k. Działdowa zostało utworzone w 1972 roku z inicjatywy Maksymiliana Angera i dzięki zaangażowaniu członków miejscowej OSP (Biuletyn... 1995, s. 118). W 2001 roku dokonano gruntownego remontu muzeum i zmieniono jego statut na Warmińsko-Mazurskie Muzeum Pożarnictwa z siedzibą w Lidzbarku. Obecnie muzeum prowadzone jest społecznie przez OSP w Lidzbarku.

Muzeum mieści się w pawilonie przy remizie Ochotniczej Straży Pożarnej, która działa w Lidzbarku od 1889 roku. Zwiedzający muzeum mają okazję zobaczyć sprzęt przeciwpożarowy z przełomu XIX i połowy XX wieku, bogaty zbiór strażackich hełmów (hełmy mosiężne z XVIII wieku, skórzane z początku XIX wieku oraz pruskie), mundurów, sztandarów i gaśnic⁹. W wiacie postawionej obok pawilonu muzealnego znajdują się stare powozy strażackie (m.in. dwa samochody marki Star 20 i Star 21) i sprzęt przeciwpożarowy.

Muzeum Pożarnictwa w Lidzbarku Welskim zwiedza w ciągu roku ponad pięć tysięcy turystów. Ruch turystyczny do placówki rozpoczyna się pod koniec kwietnia i trwa do połowy września. Wśród grup zorganizowanych dominują grupy wycieczek szkolnych, oraz grupy dzieci i młodzieży przebywających w Lidzbarku na tzw. „zielonych szkołach” i obozach integracyjnych. Muzeum zwiedzają turyści i wczasowicze (w tym również turyści z Niemiec) wypoczywający zarówno w mieście, jak i na terenie gminy Lidzbark. Należy bowiem podkreślić, że położenie miasta nad Jeziorem Lidzbarskim i rzeką Wel, na terenie Welskiego Parku Krajobrazowego i w pobliżu Górznień-

⁸ Autorzy składają podziękowanie Pani mgr Bożenie Figielą – Dyrektora Muzeum w Przeworsku, za udostępnienie danych dotyczących ruchu turystycznego do muzeum i cenne uwagi w przygotowaniu tej części opracowania.

⁹ Autorzy dziękują Panu Markowi Kłossowskiemu – społecznemu opiekunowi muzeum za przekazanie cennych informacji związanych z historią i funkcjonowaniem placówki.

sko-Lidzbarskiego Parku Krajobrazowego stwarza doskonałe warunki do rekreacji i wypoczynku dla miłośników kajakarstwa, wędkarstwa, wycieczek pieszych, rowerowych, a także konnych. Lidzbarski Węzeł pełni jednocześnie funkcję ważnego węzła usługowo-komunikacyjnego w tym znanym rejonie wypoczynkowym.

9. Muzeum Pożarnictwa w Kotuniu

W budynku remizy Ochotniczej Straży Pożarnej w miejscowości Kotuń mieści się Oddział Muzeum Regionalnego w Siedlcach – jakim jest Muzeum Pożarnictwa w Kotuniu. Powstało ono w 1982 roku na podstawie uchwały Zarządu OSP w Kotuniu. Do powstania muzeum i jego rozwoju przyczynił się powołany w tym celu komitet organizacyjny, w skład którego weszło 11 osób reprezentujących różnorodne instytucje, takie jak np.: Zarząd Wojewódzki Związku OSP w Siedlcach, Wydział Kultury i Sztuki Urzędu Wojewódzkiego oraz Muzeum Okręgowe w Siedlcach, Komenda Wojewódzka i Rejonowa Straży Pożarnych w Siedlcach oraz wiele innych organizacji, a zwłaszcza Ochotnicze Straże Pożarne kilku powiatów ówczesnego województwa siedleckiego. Na czele komitetu organizacyjnego stanął ówczesny naczelnik OSP w Kotuniu Zbigniew Todorski. Jednym z ważniejszych wydarzeń, w początkowym okresie powstawania muzeum, było wydanie zarządzenia w 1983 roku przez Wojewodę Siedleckiego o utworzeniu oddziału Muzeum Okręgowego w Siedlcach pod nazwą Muzeum Pożarnictwa w Kotuniu i nadanie regulaminu przez Dyrektora Muzeum Okręgowego. Kolejnym ważnym etapem w dziejach muzeum była jego rozbudowa, która miała miejsce dwukrotnie w latach 1984-1985 i 1987-1988. Efektem tego przedsięwzięcia było kilkukrotne zwiększenie powierzchni muzeum, dzięki czemu mogło ono pomieścić wiele cennych, nowych eksponatów m.in. zabytkowe pojazdy strażackie. W 2006 roku zakończony został gruntowny remont, dzięki któremu muzeum zyskało nową oprawę estetyczną i atrakcyjną aranżację, uwzględniającą oczekiwania współczesnych zwiedzających.

Bogactwo eksponatów muzealnych muzeum zawdzięcza głównie strażakom z całej Polski, a zwłaszcza z terenu byłego woj. siedleckiego, którzy podzielili się swoimi własnymi pamiątkami oraz zabytkowym wyposażeniem ochotniczych straży pożarnych. W ten sposób powstał zbiór, obecnie prawie 1000 eksponatów, obrazujący historię i kulturę polskiego pożarnictwa, reprezentowaną przez ponad 600 straży pożarnych - ochot-

nicznych i zawodowych istniejących na terenie wschodnim Województwa Mazowieckiego. Zbiory te znajdują się w kilku pomieszczeniach wystawienniczych m.in. w Sali Tradycji i dziale historii pożarnictwa. W muzeum zgromadzonych jest kilkadziesiąt historycznych motopomp, sikawki ręczne, z których jedna dwucylindrowa ze składaną dźwignią pochodzi z przełomu XVIII i XIX wieku i stanowi jeden z cenniejszych eksponatów technicznych. Ponadto w muzeum znajdują się historyczne wozy strażackie, sprzęt gaśniczy, alarmowy i oświetleniowy, aparaty oddechowe, uzbrojenie osobiste i umundurowanie oraz podręczny sprzęt gaśniczy. W sali historii, gdzie prezentowane są eksponaty artystyczno-historyczne można podziwiać różnorodne sztandary i proporce, odznaczenia, medale, pieczęcie, plakaty itp.

Muzeum posiada również archiwum i bibliotekę, w której zgromadzono literaturę z zakresu pożarnictwa. Najstarsze pozycje książkowe pochodzą z 1919 roku. W zbiorze bibliotecznym są ponadto regulaminy, instrukcje i akty prawne dotyczące ochrony przeciwpożarowej oraz roczniki Strażaka od 1963 roku i Przeglądu Pożarniczego od 1964 roku.

Głównymi celami jakie postawili sobie założyciele muzeum są ochrona dóbr kultury i techniki pożarniczej, upowszechnianie podstawowych wartości historii oraz kształtowanie za pośrednictwem zgromadzonych zbiorów wartości poznawczych i estetycznych (www.muzeo.pl; www.muzeum-siedlce.ort.pl/Kotun.html [pozyskano 24 listopada 2009 r.]).

10. Muzeum Pożarnictwa w Namysłowie

Muzeum Pożarnictwa w Namysłowie utworzone zostało w 1950 roku przy Namysłowskim Towarzystwie Społeczno-Kulturalnym. Towarzystwo to wraz z miejscową Ochotniczą Strażą Pożarną stali się inicjatorami jego powstania. Obecnie mieści się w zamku i podlega Komendzie Wojewódzkiej Straży Pożarnej w Opolu.

11. Muzeum Pożarnictwa Ziemi Świeckiej

Muzeum Pożarnictwa Ziemi Świeckiej w Świeciu podobnie jak większość tego typu instytucji, prowadzone jest przez lokalną Ochotniczą Straż Pożarną. Muzeum jest profesjonalną placówką kultury, w której są gromadzone oraz opracowywane i eksponowane zbiory, ilustrujące dzieje straży pożarnej i samego miasta Świecia. W muzeum znajdują się ekspozycje stałe, na których prezentowane są kolekcje zbiorów, prezentujące rozwój

techniki pożarnej, dzięki której na przestrzeni wieków walka z pożarem stawała się coraz bardziej skuteczna. Najciekawsze zbiory tego muzeum stanowią sikawki różnych typów datowane na XIX i XX wiek oraz różnego rodzaju sprzęt alarmowy, taki jak np.: syreny, bekadła i sygnałówki. Warty uwagi eksponatami są również ręcznie wyszywane sztandary jednostki straży pożarnej w Świeciu oraz pełne umundurowanie oraz hełmy strażackie, zarówno te paradne jak i bojowe. Na podstawie prezentowanego umundurowania można dostrzec różnice pomiędzy XIX-wiecznym mundurem strażackim i tym pochodzącym z XX wieku. Umundurowanie strażackie zostało uzupełnione o uzbrojenie osobiste strażaka takie jak parczane pasy bojowe i toporki. Pozostałe zbiory stanowią kolekcje pożarowskazów, sprzętu oświetleniowego, armatury wodnej i sprzętu przeciwdymno-gazowego czyli m.in. są to maski przeciwgazowe z pochłaniaczami i aparaty tlenowe plecakowe. Muzeum gromadzi również wydawnictwa specjalistyczne, dyplomy, fotografie, plakaty przeciwpożarowe oraz odznaczenia strażackie. Integralną częścią Muzeum jest Dział Historii Miasta Świecie, w którym za pośrednictwem prezentowanych fotografii i pocztówek z widokiem miasta przedstawiono wielowiekowe dzieje grodu nad Wisłą.

12. Muzeum Pożarnictwa w Warszawie

Muzeum Pożarnictwa w Warszawie powstało w 1983 roku. Usytuowane jest w pochodzących z XVIII wieku koszarach mirowskich (Gwardii Konnej Koronnej), odbudowanych po II wojnie światowej, gdzie swoją służbę pełnili strażacy Warszawskiej Straży Ogniowej przed i po zakończeniu działań wojennych. Obecnie podlega Komendzie Stołecznej Straży Pożarnej. Powierzchnia muzeum, stanowiąca 1000 m², została podzielona na siedem sal, w których prezentowanych jest kilka tysięcy eksponatów muzealnych, podzielonych tematycznie, jak również z uwzględnieniem poszczególnych okresów historycznych. Zgromadzone w muzeum eksponaty obrazują historię straży pożarnej miasta Warszawy i Mazowsza. Poszczególne sale w muzeum stanowią: sala historyczna, sala z wyposażeniem sprzętowo-technicznym, sala pojazdów samochodowych, sala pojazdów kon-

nych, sala motopomp, sala łączności oraz sala skutków pożarowych. Zbierane przez lata i wyeksponowane zbiory obejmują dokumenty, fotografie, wydawnictwa, sprzęt gaśniczy i ratowniczy, mundury i uzbrojenie osobiste strażaka, a także wspinalnie zachowane i odrestaurowane pojazdy konne oraz samochody, z których na szczególną uwagę zasługują samochód gaśniczy typu Chevrolet z wyposażeniem z roku 1922 – nadal jeżdżący oraz samochód gaśniczy z beczką i autopompą z roku 1936 wykonany w Polsce na licencji Fiata. Jedną z atrakcji dla zwiedzających jest możliwość obejrzenia projekcji filmów krótkometrażowych oraz do dyspozycji turystów jest również biblioteka. Szczególną uwagę muzeum poświęca dzieciom, które licznie je odwiedzają. Aby urozmaicić im czas zwiedzania muzeum zezwala na wejście do większości pojazdów i zajęcie miejsca za kierownicą. Atrakcją jest też możliwość mierzenia hełmów paradnych i specjalnie uszytych mundurów strażackich w dziecięcych rozmiarach (www.straz.pl/historia/muzeum-pozarnictwa [pозyskano 24 listopada 2009 r.]).

Należy zaznaczyć, że oprócz wyżej wymienionych muzeów działają lub kolekcje pożarnej znajdują się także w następujących placówkach muzealnych: Muzeum Kultury Ludowej w Kolbuszowej¹⁰, Muzeum Budownictwa Ludowego – Parku Etnograficznym w Olsztynku, Muzeum Budownictwa Ludowego w Sanoku, Muzeum Kultury Ludowej w Osieku nad Notecią (Oddział Muzeum Okręgowego w Pile), Muzeum Etnograficznym w Toruniu, Muzeum Kresów w Lubaczowie, Muzeum Regionalnym w Złotowie, Muzeum Ziemi Kobylińskiej w Kobylinie, Muzeum Ziemi Kępińskiej w Kępnie i Twierdzy Kłodzko. Ochotnicze i zawodowe straże pożarne gromadzą również zbiory pożarnej w izbach tradycji pożarnictwa oraz izbach pamiątek OSP, które znajdują się m.in. w Bełżycach, Białymstoku, Bralinie k. Kępna, Chełmie, Drohiczyne, Hajnówce, Jasionówce, Kazimierzu Dolnym, Kępnie, Kłobucku¹¹, Kielcach, Kłodzku, Kraśniku, Łasku, Łomnicy, Radomsku, Sejnach, Strzelcach Opolskich, Tucznawie k. Dąbrowy Górniczej i Żychlinie (Witecka 2005, s. 56-67; Biuletyn ... 1995, s. 119). Podkreślić należy szczególnie, że zarówno część muzeów pożarnictwa, jak i izby pamiątek strażackich są prowadzone społecznie przez członków OSP.

¹⁰ Ekspozycja zbiorów pożarniczych i wystawa z dziejów Ochotniczych Straży Pożarnych zatytułowana „Bogu na chwałę, ludziom na ratunek”, mieści się w przeniesionej do muzeum remizie ze Słociny. Początkowo zbiory prezentowane były przy OSP, a od 1994 r. mieszczą się w skansenie.

¹¹ Izba Tradycji Pożarnej Komendy Powiatowej PSP w Kłobucku powstała w 1978 r. Gromadzi ponad 330 eksponatów (armatura wodna, gaśnice, hełmy, sztandary, sikawki konne, motopompy) oraz dokumenty związane z historią pożarnictwa na terenie dawnego województwa częstochowskiego. Patrz: Biuletyn... 1997, s. 131.

13. Podsumowanie

Przeprowadzone rozważania pozwalają dokonać pewnych uogólnień i prowadzą do następujących wniosków:

- muzea pożarnictwa w Polsce powstały z inicjatywy strażaków i komendantów Państwowych i Ochotniczych Straży Pożarnych, działaczy pożarnictwa oraz władz administracyjnych regionów,
- większość analizowanych w opracowaniu ośrodków muzealnych (za wyjątkiem Mysłowic, Przeworska i Kotunia) prowadzonych jest społecznie przez Ochotnicze Straże Pożarne.
- w muzeach pożarnictwa zgromadzony jest przede wszystkim sprzęt gaśniczy i ratowniczy, wyposażenie bojowe strażaka, sikawki i samo-

- chody strażackie, dyplomy, zdjęcia, odznaki, medale i sztandary OSP,
- ruch turystyczny w analizowanych muzeach jest niewielki i wynosi w większości ośrodków (za wyjątkiem muzeum w Mysłowicach i Niepokalanowie) kilka tysięcy zwiedzających rocznie,
- najwięcej turystów – głównie dzieci i młodzieży – rejestruje się w placówkach muzealnych od maja do września,
- zasięg przestrzenny oddziaływania analizowanych ośrodków obejmuje (za wyjątkiem Centralnego Muzeum Pożarnictwa w Mysłowicach i Muzeum Pożarnictwa w Niepokalanowie) najbliższy region, a większość grup przybywa do nich z odległości do 50 kilometrów od danej placówki.

Literatura:

Biuletyn ...

- 1994 *Biuletyn informacyjny Państwowej Straży Pożarnej za rok 1993*, Komanda Główna Państwowej Straży Pożarnej, Warszawa, nr 4.
- 1995 *Biuletyn informacyjny Państwowej Straży Pożarnej za rok 1994*, Komanda Główna Państwowej Straży Pożarnej, Warszawa, nr 4.
- 1997 *Biuletyn informacyjny Państwowej Straży Pożarnej za rok 1996*, Komanda Główna Państwowej Straży Pożarnej, Warszawa.
- 2008 *Biuletyn informacyjny Państwowej Straży Pożarnej za rok 2007*, Komanda Główna Państwowej Straży Pożarnej, Warszawa.
- 2009 *Biuletyn informacyjny Państwowej Straży Pożarnej za rok 2008*, Komanda Główna Państwowej Straży Pożarnej, Warszawa.
- Gąsiorczyk P., Pisarek M., Szkuta A.** (oprac.), 2006 *Centralne Muzeum Pożarnictwa w Mysłowicach. Informator - katalog*, Mysłowice.
- Hodorowicz I., Mróz F.**, 2009 *Sanktuaria świętych i błogosławionych w Karpatach Polskich*, [w:] A. Jackowski, F.

Mróz, I. Hodorowicz (red.), *Turystyka religijna na obszarach górskich*, Nowy Targ.

Kisiel L., Kurasz L., Wiśniewski M.,

2006 *Walory turystyczne Przeworska i okolic. Informator turystyczny*, Przeworsk.

Mydel R. (red.),

2003 *Atlas Polski. Turystyka*, t. 3, Oficyna Wydawnicza Fogra, Kraków.

Olejniak T.,

1990 *Z dziejów polskiego muzealnictwa pożarniczego*, „Muzealny Rocznik Pożarniczy”, t. 1.

Racut J.,

2005 *Muzeum Pożarnictwa w Alwerni 1953-2005. Zarys monograficzny*, Alwernia.

Trybalski L.,

1981 *Przeworska zbiornica pamiątek strażackich (informator)*, Muzeum Okręgowe w Przemyśle, Przemyśl.

Witecka H.,

2005 *XXX lecie Centralnego Muzeum Pożarnictwa w Mysłowicach*, Mysłowice.

Museum tourism in the case of selected firefighting museums in Poland

Summary

Among the most recent trends in tourism across the world is the striking growth of interest in cultural tourism, including the branch of museum tourism. The most famous museums in the world receive millions of visitors annually. Museum tourism in Poland also enjoys great popularity. Most Polish museums conduct promotional activity designed to attract an ever larger number of visitors. This article takes up this topic in the specific case of Poland's firefighting museums. Unfortunately, precise analysis of the flow of tourists to such museums proved impossible, as – with the exception of the Central Firefighting Museum in Mysłowice and the Firefighting Museum in Przeworsk – they do not register their groups of tourists or keep statistics on their visitors.

Poland has about a dozen firefighting museums, and another 20 institutions preserving the memory and tradition of firefighting. Nearly all of them arose thanks to the initiative of local activists, firemen, and commandants of the State and Volunteer Fire Stations. The majority of the museums analyzed here operate on a non-profit

basis. Firefighting museums above all boast extinguishing and rescue equipment, firemen's tools, fire hoses, and fire trucks, diplomas, photographs, badges, medals, and standards borne by volunteer firefighters.

The collections safeguarded at firefighting museums above all present the history and culture of Polish firefighting, with accent given to the development of firefighting technology, which down through the centuries has become ever more effective. The flow of tourists to firefighting museums is not great, amounting at most museums to no more than several thousand annually (excepting the museums in Mysłowice and in Niepokolanów). The majority of tourists to firefighting museums – mainly children and youngsters – visit them from May to September. With the exception of the Central Firefighting Museum in Mysłowice and the Firefighting Museum in Niepokolanów, the museums analyzed here enjoy a presence in their immediate region, with the majority of their visitors hailing from within a radius of 50km.

Muzeum Pierwszych Piastów na Lednicy

Musaeum Primorum Principum ex Stirpe Piastea in Lednica

PRZESZŁOŚĆ DLA PRZYSZŁOŚCI – PROBLEMY EDUKACJI MUZEALNEJ

**Materiały Konferencji z okazji Jubileuszu 40-lecia
Muzeum Pierwszych Piastów na Lednicy,
Lednica 11-13 września 2009 roku**

Redakcja

Jacek Wrześniński, Andrzej Marek Wyrwa

Lednica 2010

Spis treści

Wstęp – Jacek Wrzesiński, Andrzej Marek Wyrwa	5
Piotr Górajec (Muzeum w Wilanowie), <i>Rola i miejsce edukacji muzealnej w ogólnym systemie edukacyjnym</i> ..	9
Dominik Ablamowicz (Uniwersytet Śląski w Katowicach), <i>Kilka uwag o kondycji muzeów w Polsce</i>	15
Agnieszka Mączyńska (Muzeum Archeologiczne w Poznaniu), <i>„Na naukę nigdy nie jest za późno”.</i> <i>Czy edukacja muzealna jest potrzebna dorosłym?</i>	33
Marcin Szelaąg (Muzeum Narodowe w Poznaniu), <i>Przychodzi szkoła do muzeum. Uwagi o edukacji w muzeum</i>	39
Beata Frydryczak (Uniwersytet Zielonogórski), <i>Żywe muzeum w krajobrazie naturalnym</i>	47
Monika Piotrowska (Muzeum Wsi Mazowieckiej, Sierpc), <i>Rola muzeów na wolnym powietrzu w utrwalaniu i przekazywaniu dziedzictwa kulturowego na przykładzie Muzeum Wsi Mazowieckiej w Sierpcu</i>	53
Anna Dereń (Powiatowy Ośrodek Doradztwa i Doskonalenia Nauczycieli w Kartuzach), Jolanta Justa (Muzeum Zamkowe w Malborku), <i>Aktywna Historia - program dla nauczycieli jako przykład współpracy muzeum i szkoły</i>	57
Piotr Adamczyk (Muzeum Archeologiczno-Historyczne w Elblągu), <i>Elbląskie muzeum – projekty i współpraca ze środowiskiem nauczycielskim</i>	67
Maria Pokrzywnicka (Muzeum Etnograficzne im. Marii Znamierowskiej-Prüfferowej w Toruniu), <i>Poruszmy wyobraźnię, czyli o współpracy Muzeum Etnograficznego w Toruniu z nauczycielami</i>	73
Alina Dębowska (Muzeum w Bielsku Podlaskim), <i>Działania międzypokoleniowe jako przykład współpracy z organizacjami pozarządowymi</i>	81
Maciej Trzciniński (Muzea Miejskie we Wrocławiu), <i>Rekonstrukcje archeologiczne a rzeczywistość</i>	87
Michał Bogacki (Instytut Historii, UAM Poznań), <i>Czy można „ożywić” muzeum? Edukacja muzealna a odtwórstwo historyczne</i>	93
Ewa Wielgus (Muzeum Wsi Kieleckiej), <i>Lekcja w muzeum skansenowskim. Oczekiwania i realia</i>	105
Małgorzata Wojs (Górnośląski Park Etnograficzny w Chorzowie), <i>Lekcja muzealna w starej szkole – kreacja czy rekonstrukcja?</i>	111
Michał Grabowski, Klaudia Kaczmarczyk (Muzeum Historyczne Miasta Krakowa), <i>Program edukacyjny Muzeum Historycznego Miasta Krakowa, czyli jak Krzysztoforek i Dorotka przybliżają dzieciom historię Krakowa</i>	117
Waldemar Herzberg (Powiatowy Ośrodek Doradztwa i Doskonalenia Nauczycieli w Kartuzach), <i>Projekty historyczne realizowane w oparciu o zasoby muzealne</i>	127
Katarzyna Sołub (Muzeum w Bielsku Podlaskim), <i>Pokaz mody w muzeum – czy to jest możliwe?</i>	131
Piotr Adamczyk (Muzeum Archeologiczno-Historyczne w Elblągu), <i>Zmiany w elbląskiej edukacji muzealnej</i> .	137
Katarzyna Juchniewicz (Muzeum Zachodnio – Kaszubskie w Bytowie), <i>Działalność edukacyjna Muzeum Zachodnio – Kaszubskiego w Bytowie – projekty i realizacje</i>	143
Klaudiusz Święciecki (Wydział Kulturoznawstwa GWSHM „Milenium”, Gniezno), <i>Ośrodek Dokumentacji Sztuki Tadeusza Kantora Cricoteka jako przykład „żywego muzeum” awangardy</i>	151
Elżbieta Firlot, Dominik Lulewicz, Bartosz Ogórek, Piotr Opaliński, Łukasz Walas (Muzeum Historyczne Miasta Krakowa), <i>„Rynek podziemny” – program ekspozycyjny nowego muzeum w Krakowie</i>	159

Małgorzata Imiolek (Muzeum Wsi Kieleckiej), „Cool” czy „kicha” ? Postrzeżenie ekspozycji skansenowskiej przez dzieci i młodzież szkolną (na przykładzie Muzeum Wsi Kieleckiej)	175
Marek Nowacki (Akademia Wychowania Fizycznego w Poznaniu), Edukacja w muzeum w badaniach osób zwiedzających Wielkopolski Park Etnograficzny w Dziekanowicach	191
Andrzej Marek Wyrwa (Muzeum Pierwszych Piastów na Lednicy), Urszula Kostrzewska (Instytut Historii UAM, Poznań), O wybranych aspektach społecznej percepcji i zainteresowania muzeami na wolnym powietrzu na przykładzie Muzeum Pierwszych Piastów na Lednicy i Muzeum w Biskupinie	203
Iwona Hodorowicz, Franciszek Mróz (Podhalańska Państwowa Wyższa Szkoła Zawodowa w Nowym Targu), Turystyka muzealna na przykładzie wybranych muzeów pożarnictwa w Polsce	219
Maciej Droń (Górnośląski Park Etnograficzny w Chorzowie), Audioprzewodnik w muzeum na wolnym powietrzu. Kilka uwag na marginesie wdrożenia audioprzewodnika na ekspozycji GPE w Chorzowie	231

Turystyka muzealna na przykładzie wybranych muzeów pożarnictwa w Polsce

1. Wprowadzenie

Wśród najnowszych trendów w turystyce światowej zauważalny jest wzrost zainteresowania turystyką kulturową, w tym również jednym z jej rodzajów – turystyką muzealną. Najbardziej znane muzea na świecie zwiedza w ciągu roku po kilka milionów turystów (np. Luwr w Paryżu – około 6 mln zwiedzających, Metropolitan Museum of Art w Nowym Jorku – około 6 mln, Muzeum Brytyjskie – 5 mln). W Polsce turystyka muzealna również cieszy się dużą popularnością. W większości polskich placówek muzealnych podejmowane są działania promocyjne, których celem jest przyciągnięcie większej liczby zwiedzających. Do najczęściej odwiedzanych muzeów w kraju zalicza się m.in. Państwowe Muzeum Auschwitz-Birkenau (1,2 mln turystów rocznie), Zamek Królewski na Wawelu (0,8 mln), Muzeum – Dom Rodzinny Jana Pawła II w Wadowicach (ponad 400 tys.), Muzeum Powstania Warszawskiego, Muzeum – Zamek w Łańcucie (135 tys.), Dom Urodzenia Fryderyka Chopina w Żelazowej Woli (ponad 100 tys.) i Pałac w Wilanowie (ponad 100 tys.)¹.

W Polsce funkcjonuje obecnie ponad 10 muzeów pożarnictwa oraz ponad 20 izb pamiątek i tradycji pożarnictwa (ryc. 1). Niemal wszystkie z nich powstały dzięki inicjatywie lokalnych działaczy, strażaków i komendantów Państwowych i Ochotniczych Straży Pożarnych, a także pomocy władz administracyjnych regionu. Prekursorem utworzenia pierwszego muzeum pożarnictwa był działacz społeczny Władysław Tarczyński (1845-1918). On to w 1907 r. założył w Łowiczu Muzeum Starożytności i Pamiątek, w którym zorganizował pierwszy w Polsce dział pożarniczy. Również w 1907 r. warszawska straż ogniowa rozpoczęła gromadzenie zbiorów pożarniczych z myślą o otwarciu muzeum pożarnictwa². Zbiory te niestety spłonęły wraz z remizą w sierpniu 1944 r. podczas powstania warszawskiego³.

Pierwsze muzeum pożarnictwa w Polsce powstało w 1940 r. przy klasztorze oo. Franciszkanów Konwentualnych w Niepokalanowie. Do najstarszych placówek muzealnictwa pożarniczego należy także muzeum w Namysłowie (zorganizowane w 1950 r.), Alwerni (otwarte w 1953 r.), Przeworsku (1956 r.), Lidzbarku Welskim (1974 r.) i Rakoniewicach (1974 r.).

¹ Por. R. Mydel (red.), *Atlas Polski. Turystyka*, t. 3, Oficyna Wydawnicza Fogra, Kraków 2003, s. 130-135; I. Hodorowicz, F. Mróz, *Sanktuaria świętych i błogosławionych w Karpatach Polskich*, [w:] A. Jackowski, F. Mróz, I. Hodorowicz (red.), *Turystyka religijna na obszarach górskich*, Nowy Targ 2009, s. 158-160.

² H. Witecka, *XXX lecie Centralnego Muzeum Pożarnictwa w Mysłowicach*, Mysłowice 2005, s. 9.

³ J. Racut, *Muzeum Pożarnictwa w Alwerni 1953-2005. Zarys monograficzny*, Alwernia 2005, s. 54.

Na wstępie należy zaznaczyć, że dokładna analiza ruchu turystycznego do obiektów muzealnych przedstawionych w opracowaniu jest niestety niemożliwa, gdyż – za wyjątkiem Centralnego Muzeum Pożarnictwa w Mysłowicach i Muzeum Pożarnictwa w Przeworsku – w placówkach tych nie prowadzi się rejestracji grup turystycznych oraz dokładnych statystyk zwiedzających.

2. Centralne Muzeum Pożarnictwa w Mysłowicach

Centralne Muzeum Pożarnictwa w Mysłowicach powstało dzięki staraniom śląskich działaczy pożarnictwa pod przewodnictwem mjr. poż. Henryka Chruzika oraz władz administracyjnych regionu. Uroczyste otwarcie placówki nastąpiło 14 września 1975 r. W 1976 r. muzeum otrzymało status placówki państwowej o zasięgu ponadregionalnym⁴. Początkowo siedziba muzeum mieściła się w budynkach po byłym niemieckim więzieniu policyjnym (Polizei-gefängnis) w Mysłowicach⁵. Ze względu na bardzo trudne warunki lokalowe placówki i związane z tym zagrożenie niszczenia cennych eksponatów Komenda Wojewódzka Straży Pożarnej i władze woj. katowickiego zdecydowały w 1981 r. o budowie nowego obiektu muzealnego⁶. Przeniesienie zbiorów i otwarcie obecnej siedziby muzeum przy ul. Stadionowej nastąpiło w 1991 r. W 1993 r. Muzeum zostało włączone do struktur Komendy Głównej Państwowej Straży Pożarnej, a Komendant Główny w porozumieniu z Ministrem Kultury i Sztuki nadał placówce statut Centralnego Muzeum Pożarnictwa. Na koniec 1993 r. w muzeum zgromadzono ponad 5 tys. eksponatów⁷. W listopadzie 1995 r. muzeum przejęło Wielkopolskie Muzeum Pożarnictwa w Rakoniewicach jako Oddział Zamiejscowy. Zasięg działania muzeum obejmuje obszar całej Polski. Jednym z wielu projektów planowanych na najbliższe lata, jest budowa w muzeum „Miasteczka pożarowego”, gdzie dzieci będą mogły w formie zabawy poznawać zasady postępowania w sytuacjach zagrożenia i zaznajamiać się z zasadami ochrony przeciwpożarowej.

Na koniec roku 2008 r. Centralne Muzeum Pożarnictwa dysponowało 5591 eksponatami (w tym 961 technicznymi)⁸. W muzeum zgromadzono dokumentację historii polskiego pożarnictwa, obiekty o charakterze historyczno-artystycznym (sztandary i odznaczenia strażackie, mundury straży polskich i z zagranicy wraz z kolekcją hełmów, fotografie, dyplomy, świadec-

⁴ P. Gąsiorczyk, M. Pisarek, A. Szkuta (oprac.), *Centralne Muzeum Pożarnictwa w Mysłowicach. Informator - katalog*, Mysłowice 2006, s. 5.

⁵ T. Olejnik, *Z dziejów polskiego muzealnictwa pożarniczego*, „Muzealny Rocznik Pożarniczy”, t. 1, 1990, s. 21.

⁶ Tamże.

⁷ *Biuletyn informacyjny Państwowej Straży Pożarnej za rok 1993*, Komanda Główna Państwowej Straży Pożarnej, Warszawa 1994, nr 4, s. 113.

⁸ *Biuletyn informacyjny Państwowej Straży Pożarnej za rok 2008*, Komanda Główna Państwowej Straży Pożarnej, Warszawa 2009, s. 188.

stwa kursów pożarniczych oraz plakaty i obrazy o tematyce pożarniczej) oraz obiekty z dziedziny techniki pożarniczej (m.in. pojazdy konne – sikawki uruchomiane ręcznie, samochody pożarnicze, motopompy, sprzęt alarmowy, ratowniczy i przeciwdymowo-gazowy, sprzęt i armaturę wodną, gaśnice przenośne i agregaty)⁹. Do najcenniejszych egzemplarzy z dziedziny techniki pożarniczej należy czterokołowa sikawka jednodźwigniowa z 1717 r. z tzw. rurą skrętną, sikawka czterokołowa firmy Knaust z Wiednia z 1899 r., samochód rekwizytowy na podwoziu „Federal six model A6” (Stany Zjednoczone) z zabudową pożarniczą firmy „Strażak” w Warszawie z 1929 r., autopogotowie na podwoziu „Polski Fiat 621” z 1938 r., autodrabina mechaniczna „Magirus” z 1927 r. oraz autodrabina mechaniczna „Metz” na podwoziu Mercedes Benz z 1938 roku¹⁰.

W ostatnich latach Centralne Muzeum Pożarnictwa w Mysłowicach oraz Oddział Zamiejscowy Wielkopolskie Muzeum Pożarnictwa w Rakoniewicach zwiedza rocznie w sumie około 30 tys. osób¹¹. Najwięcej turystów odwiedziło oba muzea w 2008 i 2007 r. (odpowiednio 32,4 tys. i 26,9 tys. osób). Należy podkreślić, że w latach 1995-2008 liczba zwiedzających obie placówki muzealne wzrosła ponad czterokrotnie. Jeszcze w latach 90. XX wieku oba muzea zwiedzało od 5 do 7 tys. turystów rocznie (w 1995 r. – 7,5 tys. osób, w 1996 r. – 6,9 tys. w 1997 r. – 5,0 tys.) (ryc. 2). W 2001 r. muzeum w Mysłowicach i Rakoniewicach zwiedziło w sumie ponad 13 tys. osób, a w 2002 r. ponad 17,5 tys. Największy wzrost liczby turystów zwiedzających obie placówki muzealne odnotowano w latach 2001-2002 (31%), 2006-2007 (59%) oraz 2007-2008 (20%) (ryc. 3).

Wśród grup zorganizowanych zwiedzających obie placówki muzealne zdecydowanie dominują grupy dzieci i młodzieży szkolnej (około 70-80% ogółu grup)¹². Każdego roku oba muzea zwiedzają także słuchacze Szkoły Głównej Służby Pożarniczej w Warszawie, Centralnej Szkoły PSP w Częstochowie, Szkoły Podoficerskiej PSP w Bydgoszczy, słuchacze Szkół Aspirantów PSP w Poznaniu i Krakowie, oraz słuchacze ośrodków szkolenia PSP z Opola i Krakowa¹³. Wśród odwiedzających są także strażacy z różnych regionów Polski, jak i delegacje strażaków z zagranicy m.in. z Belgii, Czech, Danii, Francji, Holandii, Litwy, Niemiec,

⁹ P. Gąsiorczyk, M. Pisarek, A. Szkuta (oprac.), dz. cyt., s. 5-6.

¹⁰ Tamże.

¹¹ W 2008 r. oba muzea zwiedziło w sumie 32 463 osoby. Por. *Biuletyn informacyjny Państwowej Straży Pożarnej za rok 2008*, dz. cyt., s. 184.

¹² Autorzy składają podziękowanie Panu mgr. inż. Adamowi Szkuta – dyrektorowi Centralnego Muzeum Pożarnictwa w Mysłowicach za udostępnienie oraz materiałów archiwalnych oraz danych statystycznych dotyczących ruchu turystycznego do muzeum.

¹³ *Biuletyn informacyjny Państwowej Straży Pożarnej za rok 2007*, Komanda Główna Państwowej Straży Pożarnej, Warszawa 2008, s. 187.

Rosji, Stanów Zjednoczonych, Ukrainy, Węgier, Wielkiej Brytanii, Włoch, a nawet z Australii i Japonii. Od kilku lat, w okresie ferii zimowych i wakacji letnich, a także w Dniu Dziecka wstęp do muzeum jest bezpłatny¹⁴.

3. Wielkopolskie Muzeum Pożarnictwa w Rakoniewicach

Wielkopolskie Muzeum Pożarnictwa w Rakoniewicach powstało w 1974 roku dzięki staraniom władz miasta, działaczy PTTK, a także Ochotniczej oraz Zawodowej Straży Pożarnej.

Muzeum mieści się w dawnym zborze ewangelickim wybudowanym w 1763 r. Zbiory liczące około 4000 eksponatów dokumentują tradycje i różne formy działalności straży pożarnej na terenie Wielkopolski. Jak już wspomniano od 1995 r. muzeum stanowi oddział zamiejscowy Centralnego Muzeum Pożarnictwa w Mysłowicach.

Do najcenniejszych zabytków pożarniczych zgromadzonych w muzeum należą: sikawki konne z 1787 r. i 1923 r., drabina drewniana produkcji niemieckiej z 1907 r., samochód strażacki marki Chevrolet z 1927 r., autodrabina marki Saksering z 1968 r. oraz pływający transporter gąsienicowy PTG typ K- 61 z 1958 r. Warto podkreślić, że w muzeum znajdują się również eksponaty z wielu miast europejskich, które współpracują z placówką – m.in. z Belgii, Danii, Holandii, Litwy, Rosji, Ukrainy i Węgier.

4. Muzeum Pożarnictwa w Niepokalanowie

Muzeum Pożarnictwa Ochotniczej Straży Pożarnej przy franciszkańskim klasztorze w Niepokalanowie powstało w 1940 r. i jak już wspomniano uważane jest za najstarsze muzeum tego typu w Polsce. Organizatorem muzeum był naczelnik straży, brat Cherubin Adam Pawłowicz OFMConv. Do najcenniejszych eksponatów w muzeum należy strażacki samochód „Minerva” z 1923 r., trzystuletnia szpryca ręczna oraz prądownice z XIX w. Warto podkreślić, że od 1931 r. przy klasztorze w Niepokalanowie działa nieprzerwanie Ochotnicza Straż Pożarna, która dzisiaj dysponując profesjonalnym sprzętem uważana jest za najlepszą tego typu jednostkę w Polsce. Od 1999 r. drużyna OSP Niepokalanów działa także w Krajowym Systemie Ratowniczo-Gaśniczym.

Muzeum położone jest w obrębie zespołu sanktuaryjnego Matki Bożej Niepokalanej i św. Maksymiliana Marii Kolbego. Sanktuarium w Niepokalanowie zaliczane jest do najważniejszych ośrodków pielgrzymkowych o randze międzynarodowej w Polsce. W ciągu roku pielgrzymuje do niego około 600 tys. osób. Samo Muzeum Pożarnictwa (według m.in. statystyk prowadzonych w 2005 r.) zwiedza rocznie około 20 tys. osób. Ruch turystyczny do muzeum

¹⁴ Zgodnie z rozporządzeniem Ministra Kultury i Dziedzictwa Narodowego, wstęp wolny do Centralnego Muzeum Pożarnictwa w Mysłowicach obowiązuje w niedziele, zaś w Wielkopolskim Muzeum Pożarnictwa w czwartki.

jest nierozzerwalnie związany z ruchem pielgrzymkowym do sanktuarium i ma wyraźnie charakter sezonowy. Ruch ten rozpoczyna się po świętach Wielkanocnych i trwa do końca sierpnia. Najczęściej muzeum odwiedzają grupy dzieci i młodzieży szkolnej, a także rodziny i indywidualni turyści¹⁵.

5. Małopolskie Muzeum Pożarnictwa w Alwerni

Małopolskie Muzeum Pożarnictwa w Alwerni należy do najstarszych tego typu placówek muzealnych w Polsce. Powstało w 1953 r. z inicjatywy kpt. Zbigniewa Konrada Gęsikowskiego – prezesa i naczelnika miejscowej Ochotniczej Straży Pożarnej w Alwerni. Podczas obchodów święta św. Floriana w 1953 r., w trakcie zebrania strażaków, podjęto uchwałę w sprawie zbierania archiwaliów, eksponatów pożarniczych i dokumentów dla przyszłego Muzeum Pożarnictwa, które miało się mieścić w przyszłej remizie OSP¹⁶. W latach 1960-1966 zbudowano dużą remizę OSP, w której umieszczono część muzealiów. Pod koniec lat 60. XX wieku Zbigniew Gęsikowski przygotował plan i projekt budowy Muzeum Pożarnictwa w Alwerni, w którym oprócz części wystawowej, miały znaleźć się również: dział naukowo-badawczy, pracownia konserwacji zbiorów, warsztaty pomocnicze i laboratorium fotograficzno-filmowe¹⁷. W 1973 r. muzeum w Alwerni zostało wpisane przez Prezydium Wojewódzkiej Rady Narodowej w Krakowie do ewidencji jako punkt muzealny¹⁸. W latach 70. XX wieku dr inż. arch. Jan Fiszer z Politechniki Warszawskiej opracował projekt przyszłego Muzeum Pożarnictwa w Alwerni wraz z makietą. Ze względu jednak na kryzys lat 80. XX w. budowa obiektu, o którym marzył Zbigniew Gęsikowski i strażacy w Alwerni jednak nie doszła do skutku. Po śmierci Zbigniewa Gęsikowskiego (1993 r.), podjęto starania zmierzające do włączenia muzeum jako filii do Centralnego Muzeum Pożarnictwa w Mysłowicach. Również i te starania nie zostały zrealizowane¹⁹. W 2002 r. Rada Miejska w Alwerni podjęła uchwałę w sprawie powołania samorządowego Małopolskiego Muzeum Pożarnictwa w Alwerni jako gminną instytucję kultury i nadała mu Statut, który został w 2004 r. zatwierdzony przez Walne Zebranie OSP w Alwerni²⁰.

Obecnie Małopolskie Muzeum Pożarnictwa może się poszczycić największą biblioteką wśród muzeów pożarniczych w Polsce. W muzeum zgromadzonych jest ponad 1800 ekspozycji

¹⁵ Informacje uzyskane podczas rozmowy z opiekunem muzeum – Bratem Januszem Kulakiem OFMConv.

¹⁶ J. Racut, dz. cyt., s. 14.

¹⁷ Tamże, s. 16.

¹⁸ Tamże, s. 16.

¹⁹ Warunki przejścia muzeum przedstawione przez dyrekcję Centralnego Muzeum Pożarnictwa w Mysłowicach w 1999 r. nie zostały przyjęte przez Zarząd OSP w Alwerni. Patrz. J. Racut, dz. cyt., s. 23.

²⁰ J. Racut, dz. cyt., s. 25.

natów głównie z regionu Małopolski i Podkarpacia, jak również z wielu miejscowości w Polsce²¹. Turyści zwiedzający ośrodek mogą podziwiać unikalną kolekcję strażackich wozów konnych i samochodów pożarniczych, zbiór medali, odznaczeń, pamiątkowych plaketek i fotografii, a także zbiory filumenistyczne i filatelistyczne oraz liczne dokumenty i publikacje związane tematycznie z działalnością straży pożarnej. Muzeum szczyci się posiadaniem unikalnego samochodu strażackiego marki Mercedes z 1926 r.

Muzeum mieści się w budynkach OSP i jest utrzymywane przez Zarząd Ochotniczej Straży Pożarnej w Alwerni oraz Urząd Miasta Alwernia²². W ostatnich latach, dzięki staraniom obecnego, społecznego dyrektora placówki – Stefana Adamowskiego dokonano w muzeum szeregu prac remontowych, zorganizowano stałą wystawę „Historię pożarnictwa” i wzmocniono działania promocyjne ośrodka w regionie. W popularyzacji muzeum włączył się m.in. Andrzej Grabowski – urodzony w Alwerni, znany aktor teatralny, filmowy i telewizyjny.

Warto podkreślić, że od wielu lat eksponaty w muzeum są konserwowane społecznie przez strażaków z Alwerni. W 1999 r. strażacy zostali odznaczeni nagrodą Ministra Kultury i Dziedzictwa Narodowego „Sybilla” za konserwację wspomnianego samochodu marki Mercedes.

W ciągu roku muzeum odwiedza około 6 tys. turystów z Małopolski i województw ościennych. Są to przede wszystkim grupy dzieci i młodzieży szkolnej. W dni wolne od pracy, muzeum odwiedzają natomiast rodziny oraz turyści indywidualni. Najwięcej grup rejestruje się w muzeum od kwietnia do lipca.

6. Muzeum Pożarnictwa w Przeworsku

Muzeum Pożarnictwa w Przeworsku jest drugim co do wielkości tego typu ośrodkiem muzealnym w Polsce. Powstało w 1956 r. z inicjatywy Leona Trybalskiego – wielkiego pasjonata i kolekcjonera, członka Ochotniczej Straży Pożarnej w Przeworsku²³. Obecnie muzeum mieści się w dawnych budynkach stajni cugowych, wchodzących w skład zachowanego do dzisiaj założenia pałacowo-parkowego Lubomirskich²⁴.

Pierwsze zbiory Leona Trybalskiego zostały udostępnione zwiedzającym w 1956 r., po pierwszej wystawie pożarniczej zorganizowanej z okazji 60-lecia Ochotniczej Straży Pożarnej w

²¹ Tamże, s. 19, 24-25, 35.

²² Autorzy składają podziękowanie Panu Stefanowi Adamowskiemu – dyrektorowi Małopolskiego Muzeum Pożarnictwa w Alwerni, za udostępnienie materiałów archiwalnych i pomoc w przygotowaniu artykułu.

²³ L. Trybalski, *Przeworska zbiornica pamiątek strażackich (informator)*, Muzeum Okręgowe w Przemyślu, Przemyśl 1981, s. 3.

²⁴ W 1621 r. Przeworsk wraz z okolicznymi wioskami stał się własnością rodu Lubomirskich. W I połowie XIX w. z inicjatywy księcia Henryka Lubomirskiego, na miejscu istniejącego dworu powstał pałac, w którym obecnie mieści się muzeum. Patrz: L. Kisiel, L. Kurasz, M. Wiśniewski, *Walory turystyczne Przeworska i okolic. Informator turystyczny*, Przeworsk 2006, s. 74.

Przeworsku²⁵. W czerwcu 1974 r. otwarto stałą wystawę pożarnictwa na powierzchni 50m². W tym samym roku muzeum otrzymało oszklony pawilon o pow. 100 m², w którym zgromadzono m.in. sikawki czterokołowe. W 1977 r. ekspozycję włączono do państwowej sieci placówek muzealnych województwa przemyskiego jako oddział Muzeum w Przeworsku²⁶.

W przeworskim Muzeum Pożarnictwa zgromadzono zbiory sprzętu przeciwpożarowego z regionu przeworskiego. Najstarsze eksponaty pochodzą z drugiej połowy XIX w. Do najcenniejszych zbiorów w muzeum zalicza się przede wszystkim wspaniałą kolekcję hełmów strażackich (73 hełmy z XIX i XX w.), ponad 30 wozów strażackich, sikawki ręczne, przenośne, kubłowe i czterokołowe konne, urządzenia gaśnicze i alarmujące (m.in. gongi, trąbki, beka-dła, tyfony), sprzęt burzący (topory i bosaki), a także kolekcja mundurów, odznaczeń, wyróżnień i medali związanych z działalnością straży pożarnych w Przeworsku i regionie. Podobnie, jak w przypadku innych muzeów pożarnictwa w Polsce, do ośrodka stale trafiają eksponaty na bieżąco wycofywane z jednostek ratowniczo-gaśniczych Przeworska i okolicy.

Od 2000 r. w przeworskim Muzeum Pożarnictwa prowadzona jest rejestracja osób zwiedzających placówkę. Należy jednak zaznaczyć, że ustalenie dokładnej liczby zwiedzających jest niemożliwe ze względu na fakt, że w soboty i niedzielę, a także po godz. 15 w sezonie turystycznym, bilety do Muzeum Pożarnictwa są sprzedawane w pałacu²⁷. Można jednak ostrożnie przyjąć, że Dział Historii Pożarnictwa Muzeum w Przeworsku odwiedza w ciągu roku około 1,5 tys. osób głównie z Przeworska i powiatu przeworskiego, a także krajoznawców podróżujących drogą krajową E4 (fragment europejskiej trasy E40) w kierunku Przemyśla i na Ukrainę (ryc. 4). Najwięcej turystów rejestruje się w placówce w sezonie turystycznym, który trwa od maja do końca października.

7. Muzeum Pożarnictwa Ziemi Olkuskiej w Olkuszu

Początki zorganizowanej straży pożarnej w Olkuszu sięgają roku 1420, kiedy w mieście utworzono tzw. „Bregardę” – Zawodową Straż Ogniową. Od początku jednostka ta była nieodzownie związana z rozwojem górnictwa i hutnictwa srebronośnych rud cynku i ołowiu w mieście i okolicy. W 1878 roku w Olkuszu powstała Ochotnicza Straż Pożarna. W 1978 r. w Olkuszu uroczystie obchodzono 500-lecie pożarnictwa olkuskiego i 100 lecie OSP. Jubileusze te stały się okazją do założenia przez wieloletniego prezesa OSP Olkusz mgra Stefana Ząbczyńskiego i działaczy strażackich Muzeum Pożarnictwa Ziemi Olkuskiej. W muzeum

²⁵ T. Olejnik, dz. cyt., s. 23.

²⁶ L. Trybalski, dz. cyt., s. 3-4.

²⁷ Autorzy składają podziękowanie Pani mgr Bożenie Figiela – Dyrektor Muzeum w Przeworsku, za udostępnienie danych dotyczących ruchu turystycznego do muzeum i cenne uwagi w przygotowaniu tej części opracowania.

zgromadzono bogaty zbiór dokumentów, fotografii, dyplomów, sztandarów oraz sprzętu do gaszenia pożarów od zwykłej szprycy, poprzez sikawki ręczne do motopomp. Do najbardziej cennych eksponatów należy dzwon alarmowy z 1647 r. oraz sztandar ufundowany przez społeczność miasta i przekazany straży w 1885 roku.

8. Warmińsko-Mazurskie Muzeum Pożarnictwa w Lidzbarku Welskim

Muzeum Pożarnictwa w Lidzbarku Welskim k. Działdowa zostało utworzone w 1972 r. z inicjatywy Maksymiliana Angera i dzięki zaangażowaniu członków miejscowej OSP²⁸. W 2001 r. dokonano gruntownego remontu muzeum i zmieniono jego statut na Warmińsko-Mazurskie Muzeum Pożarnictwa z siedzibą w Lidzbarku. Obecnie muzeum prowadzone jest społecznie przez OSP w Lidzbarku.

Muzeum mieści się w pawilonie przy remizie Ochotniczej Straży Pożarnej, która działa w Lidzbarku od 1889 r. Zwiedzający muzeum mają okazję zobaczyć sprzęt przeciwpożarowy z przełomu XIX i poł. XX w., bogaty zbiór strażackich hełmów (hełmy mosiężne z XVIII w., skórzane z początku XIX w. oraz pruskie), mundurów, sztandarów i gaśnic²⁹. W wiacie postawionej obok pawilonu muzealnego znajdują się stare powozy strażackie (m.in. dwa samochody marki Star 20 i Star 21) i sprzęt przeciwpożarowy.

Muzeum Pożarnictwa w Lidzbarku Welskim zwiedza w ciągu roku ponad 5 tys. turystów. Ruch turystyczny do placówki rozpoczyna się pod koniec kwietnia i trwa do połowy września. Wśród grup zorganizowanych dominują grupy wycieczek szkolnych, oraz grupy dzieci i młodzieży przebywających w Lidzbarku na tzw. „zielonych szkołach” i obozach integracyjnych. Muzeum zwiedzają turyści i wczasowicze (w tym również turyści z Niemiec) wypoczywający zarówno w mieście, jak i na terenie gminy Lidzbark. Należy bowiem podkreślić, że położenie miasta nad Jeziołem Lidzbarskim i rzeką Wel, na terenie Welskiego Parku Krajobrazowego i w pobliżu Górznieńsko-Lidzbarskiego Parku Krajobrazowego stwarza doskonałe warunki do rekreacji i wypoczynku dla miłośników kajakarstwa, wędkarstwa, wycieczek pieszych, rowerowych, a także konnych. Lidzbark Welski pełni jednocześnie funkcję ważnego węzła usługowo-komunikacyjnego w tym znanym rejonie wypoczynkowym.

9. Muzeum Pożarnictwa w Kotuniu

W budynku remizy Ochotniczej Straży Pożarnej w miejscowości Kotuń mieści się Oddział Muzeum Regionalnego w Siedlcach – jakim jest Muzeum Pożarnictwa w Kotuniu. Powstało ono w 1982 r. na podstawie uchwały Zarządu OSP w Kotuniu. Do powstania muzeum i jego

²⁸ *Biuletyn informacyjny Państwowej Straży Pożarnej za rok 1994*, Komanda Główna Państwowej Straży Pożarnej, Warszawa 1995, nr 4, s. 118.

²⁹ Autorzy dziękują Panu Markowi Kłosowskiemu – społecznemu opiekunowi muzeum za przekazanie cennych informacji związanych z historią i funkcjonowaniem placówki.

rozwoju przyczynił się powołany w tym celu komitet organizacyjny, w skład którego weszło 11 osób reprezentujących różnorodne instytucje, takie jak np.: Zarząd Wojewódzki Związku OSP w Siedlcach, Wydział Kultury i Sztuki Urzędu Wojewódzkiego oraz Muzeum Okręgowe w Siedlcach, Komenda Wojewódzka i Rejonowa Straży Pożarnych w Siedlcach oraz wiele innych organizacji, a zwłaszcza Ochotnicze Straże Pożarne kilku powiatów ówczesnego województwa siedleckiego. Na czele komitetu organizacyjnego stanął ówczesny naczelnik OSP w Kotuni Zbigniew Todorski. Jednym z ważniejszych wydarzeń, w początkowym okresie powstawania muzeum, było wydanie zarządzenia w 1983 r. przez Wojewodę Siedleckiego o utworzeniu oddziału Muzeum Okręgowego w Siedlcach pod nazwą Muzeum Pożarnictwa w Kotuni i nadanie regulaminu przez Dyrektora Muzeum Okręgowego. Kolejnym ważnym etapem w dziejach muzeum była jego rozbudowa, która miała miejsce dwukrotnie w latach 1984-1985 i 1987-1988. Efektem tego przedsięwzięcia było kilkukrotne zwiększenie powierzchni muzeum, dzięki czemu mogło ono pomieścić wiele cennych, nowych eksponatów m.in. zabytkowe pojazdy strażackie. W 2006 r. zakończony został gruntowny remont, dzięki któremu muzeum zyskało nową oprawę estetyczną i atrakcyjną aranżację, uwzględniającą oczekiwania współczesnych zwiedzających.

Bogactwo eksponatów muzealnych muzeum zawdzięcza głównie strażakom z całej Polski, a zwłaszcza z terenu byłego woj. siedleckiego, którzy podzielili się swoimi własnymi pamiątkami oraz zabytkowym wyposażeniem ochotniczych straży pożarnych. W ten sposób powstał zbiór, obecnie prawie 1000 eksponatów, obrazujący historię i kulturę polskiego pożarnictwa, reprezentowaną przez ponad 600 straży pożarnych - ochotniczych i zawodowych istniejących na terenie wschodnim Województwa Mazowieckiego. Zbiory te znajdują się w kilku pomieszczeniach wystawienniczych m.in. w Sali Tradycji i dziale historii pożarnictwa. W muzeum zgromadzonych jest kilkadziesiąt historycznych motopomp, sikawki ręczne, z których jedna dwucylindrowa ze składaną dźwignią pochodzi z przełomu XVIII i XIX wieku i stanowi jeden z cenniejszych eksponatów technicznych. Ponadto w muzeum znajdują się historyczne wozy strażackie, sprzęt gaśniczy, alarmowy i oświetleniowy, aparaty oddechowe, uzbrojenie osobiste i umundurowanie oraz podręczny sprzęt gaśniczy. W sali historii, gdzie prezentowane są eksponaty artystyczno-historyczne można podziwiać różnorodne sztandary i proporce, odznaczenia, medale, pieczęcie, plakaty itp.

Muzeum posiada również archiwum i bibliotekę, w której zgromadzono literaturę z zakresu pożarnictwa. Najstarsze pozycje książkowe pochodzą z 1919 roku. W zbiorze bibliotecznym są ponadto regulaminy, instrukcje i akty prawne dotyczące ochrony przeciwpożarowej oraz roczniki Strażaka od 1963 roku i Przeglądu Pożarniczego od 1964 roku.

Głównymi celami jakie postawili sobie założyciele muzeum są ochrona dóbr kultury i techniki pożarnej, upowszechnianie podstawowych wartości historii oraz kształtowanie za pośrednictwem zgromadzonych zbiorów wartości poznawczych i estetycznych³⁰.

10. Muzeum Pożarnictwa w Namysławie

Muzeum Pożarnictwa w Namysławie utworzone zostało w 1950 roku przy Namysławskim Towarzystwie Społeczno-Kulturalnym. Towarzystwo to wraz z miejscową Ochotniczą Strażą Pożarną stali się inicjatorami jego powstania. Obecnie mieści się w zamku i podlega Komendzie Wojewódzkiej Straży Pożarnej w Opolu.

11. Muzeum Pożarnictwa Ziemi Świeckiej

Muzeum Pożarnictwa Ziemi Świeckiej w Świeciu podobnie jak większość tego typu instytucji, prowadzone jest przez lokalną Ochotniczą Straż Pożarną. Muzeum jest profesjonalną placówką kultury, w której gromadzone są oraz opracowywane i eksponowane zbiory, ilustrujące dzieje straży pożarnej i samego miasta Świecia. W muzeum znajdują się ekspozycje stałe, na których prezentowane są kolekcje zbiorów, prezentujące rozwój techniki pożarnej, dzięki której na przestrzeni wieków walka z pożarem stawała się coraz bardziej skuteczna. Najciekawsze zbiory tego muzeum stanowią sikawki różnych typów datowane na XIX i XX wiek oraz różnego rodzaju sprzęt alarmowy taki jak np.: syreny, bekadła i sygnałówki. Warty uwagi eksponatami są również ręcznie wyszywane sztandary jednostki straży pożarnej w Świeciu oraz pełne umundurowanie oraz hełmy strażackie, zarówno te paradne jak i bojowe. Na podstawie prezentowanego umundurowania można dostrzec różnice pomiędzy XIX-wiecznym mundurem strażackim i tym pochodzącym z XX wieku. Umundurowanie strażackie zostało uzupełnione o uzbrojenie osobiste strażaka takie jak parczane pasy bojowe i toporki. Pozostałe zbiory stanowią kolekcje pożarowskazów, sprzętu oświetleniowego, armatury wodnej i sprzętu przeciwdymno-gazowego czyli m.in. są to maski przeciwgazowe z pochłaniaczami i aparaty tlenowe plecakowe. Muzeum gromadzi również wydawnictwa specjalistyczne, dyplomy, fotografie, plakaty przeciwpożarowe oraz odznaczenia strażackie. Integralną częścią Muzeum jest Dział Historii Miasta Świecia, w którym za pośrednictwem prezentowanych fotografii i pocztówek z widokiem miasta przedstawiono wielowiekowe dzieje grodu nad Wisłą.

12. Muzeum Pożarnictwa w Warszawie

Muzeum Pożarnictwa w Warszawie powstało w 1983 roku. Usytuowane jest w pochodzących z XVIII w. koszarach mirowskich (Gwardii Konnej Koronnej), odbudowanych po II wojnie

³⁰ www.museo.pl; www.muzeumsiedlce.art.pl/kotun.html [pozyskano 24 listopada 2009 r.]

światowej, gdzie swoją służbę pełnili strażacy Warszawskiej Straży Ogniowej przed i po zakończeniu działań wojennych. Obecnie podlega Komendzie Stołecznej Straży Pożarnej. Powierzchnia muzeum, stanowiąca 1000 m², została podzielona na 7 sal, w których prezentowanych jest kilka tysięcy eksponatów muzealnych, podzielonych tematycznie, jak również z uwzględnieniem poszczególnych okresów historycznych. Zgromadzone w muzeum eksponaty obrazują historię straży pożarnej miasta Warszawy i Mazowsza. Poszczególne sale w muzeum stanowią: sala historyczna, sala z wyposażeniem sprzętowo-technicznym, sala pojazdów samochodowych, sala pojazdów konnych, sala motopomp, sala łączności oraz sala skutków pożarowych. Zbierane przez lata i wyeksponowane zbiory obejmują dokumenty, fotografie, wydawnictwa, sprzęt gaśniczy i ratowniczy, mundury i uzbrojenie osobiste strażaka, a także wspaniale zachowane i odrestaurowane pojazdy konne oraz samochody, z których na szczególną uwagę zasługują samochód gaśniczy typu Chevrolet z wyposażeniem z roku 1922 – nadal jeżdżący oraz samochód gaśniczy z beczką i autopompą z roku 1936 wykonany w Polsce na licencji Fiata. Jedną z atrakcji dla zwiedzających jest możliwość obejrzenia projekcji filmów krótkometrażowych oraz do dyspozycji turystów jest również biblioteka. Szczególną uwagę muzeum poświęca dzieciom, które licznie je odwiedzają. Aby urozmaicić im czas zwiedzania muzeum zezwala na wejście do większości pojazdów i zajęcie miejsca za kierownicą. Atrakcją jest też możliwość mierzenia hełmów paradnych i specjalnie uszytych mundurów strażackich w dziecięcych rozmiarach³¹.

Należy zaznaczyć, że oprócz wyżej wymienionych muzeów działają lub kolekcje pożarnicze znajdują się także w następujących placówkach muzealnych: Muzeum Kultury Ludowej w Kolbuszowej³², Muzeum Budownictwa Ludowego – Parku Etnograficznym w Olsztynku, Muzeum Budownictwa Ludowego w Sanoku, Muzeum Kultury Ludowej w Osieku nad Notecią (Oddział Muzeum Okręgowego w Pile), Muzeum Etnograficznym w Toruniu, Muzeum Kresów w Lubaczowie, Muzeum Regionalnym w Złotowie, Muzeum Ziemi Kobylińskiej w Kobylinie, Muzeum Ziemi Kępińskiej w Kępnie i Twierdzy Kłodzko. Ochotnicze i zawodowe straże pożarne gromadzą również zbiory pożarnicze w izbach tradycji pożarnictwa oraz izbach pamiątek OSP, które znajdują się m.in. w Bełżycach, Białymstoku, Bralinie k. Kępna, Chełmie, Drohiczynie, Hajnówce, Jasionówce, Kazimierzu Dol-

³¹ www.straz.pl/historia/muzeum-pozarnictwa [pozyskano 24 listopada 2009 r.]

³² Ekspozycja zbiorów pożarniczych i wystawa z dziejów Ochotniczych Straży Pożarnych zatytułowana „Bogu na chwałę, ludziom na ratunek”, mieści się w przeniesionej do muzeum remizie ze Słociny. Początkowo zbiory prezentowane były przy OSP, a od 1994 r. mieszczą się w skansenie.

nym, Kępnie, Kłobucku³³, Kielcach, Kłodzku, Kraśniku, Łasku, Łomnicy, Radomsku, Sejnach, Strzelcach Opolskich, Tucznawie k. Dąbrowy Górniczej i Żychlinie³⁴. Podkreślić należy szczególnie, że zarówno część muzeów pożarnictwa, jak i izby pamiątek strażackich są prowadzone społecznie przez członków OSP.

13. Podsumowanie

Przeprowadzone rozważania pozwalają dokonać pewnych uogólnień i prowadzą do następujących wniosków:

- muzea pożarnictwa w Polsce powstały z inicjatywy strażaków i komendantów Państwowych i Ochotniczych Straży Pożarnych, działaczy pożarnictwa oraz władz administracyjnych regionów,
- większość analizowanych w opracowaniu ośrodków muzealnych (za wyjątkiem Mysłowic, Przeworska i Kotunia) prowadzonych jest społecznie przez Ochotnicze Straże Pożarne.
- w muzeach pożarnictwa zgromadzony jest przede wszystkim sprzęt gaśniczy i ratowniczy, wyposażenie bojowe strażaka, sikawki i samochody strażackie, dyplomy, zdjęcia, odznaki, medale i sztandary OSP,
- ruch turystyczny w analizowanych muzeach jest niewielki i wynosi w większości ośrodków (za wyjątkiem muzeum w Mysłowicach i Niepokalanowie) kilka tysięcy zwiedzających rocznie,
- najwięcej turystów – głównie dzieci i młodzieży – rejestruje się w placówkach muzealnych od maja do września,
- zasięg przestrzenny oddziaływania analizowanych ośrodków obejmuje (za wyjątkiem Centralnego Muzeum Pożarnictwa w Mysłowicach i Muzeum Pożarnictwa w Niepokalanowie) najbliższy region, a większość grup przybywa do nich z odległości do 50 km od danej placówki.

mgr Iwona Hodorowicz
Podhalańska Państwowa Wyższa Szkoła Zawodowa w Nowym Targu
ul. Kokoszków 71
34-400 Nowy Targ
Instytut Geografii i Gospodarki Przestrzennej Uniwersytetu Jagiellońskiego
ul. Gronostajowa 7
30-387 Kraków

³³ Izba Tradycji Pożarniczej Komendy Powiatowej PSP w Kłobucku powstała w 1978 r. Gromadzi ponad 330 eksponatów (armatura wodna, gaśnice, helmy, sztandary, sikawki konne, motopompy) oraz dokumenty związane z historią pożarnictwa na terenie dawnego województwa częstochowskiego. Patrz: *Biuletyn informacyjny Państwowej Straży Pożarnej za rok 1996*, Komanda Główna Państwowej Straży Pożarnej, Warszawa 1997, s. 131.

³⁴ H. Witecka, dz. cyt., s. 56-67; *Biuletyn informacyjny Państwowej Straży Pożarnej za rok 1994*, dz. cyt., s. 119.

dr Franciszek Mróz
Podhalańska Państwowa Wyższa Szkoła Zawodowa w Nowym Targu
ul. Kokoszków 71
34-400 Nowy Targ