

**Franciszek Mróz**  
**Renata Rettinger**

Uniwersytet Pedagogiczny  
im. Komisji Edukacji Narodowej w Krakowie  
Instytut Geografii

# **TURYSTYKA AKTYWNA A SPĘDZANIE CZASU WOLNEGO PRZEZ STUDENTÓW KIERUN- KU „TURYSTYKA I REKREACJA” WYBRANYCH SZKÓŁ WYŻSZYCH W MAŁOPOLSCE**

## **Wprowadzenie**

W roku 1885 A. Janowski podczas jednej z wycieczek krajoznawczych po Polsce podjął myśl o powołaniu organizacji, której celem będzie krzewienie krajoznawstwa na ziemiach polskich, szczególnie wśród młodego pokolenia. Impulsem do zrodzenia tej inicjatywy było przygnębiające zdarzenie, którego był świadkiem pod ruinami zamku Ogrodzieniec – oto bowiem grupa miejscowych chłopców rzucając kamieniami niszczyła pamiątkową tablicę nad bramą do zamku. „Tu, gdzie urwiste skały wieńczą baszty bonerowego zamczyska narodziła się myśl o Towarzystwie Krajoznawczym” – zapisał po latach w pamiętnikach. Na formalną realizację projektu trzeba było jeszcze czekać ponad 20 lat. Przygotowując się do obchodów 110. rocznicy utworzenia Polskiego Towarzystwa Krajoznawczego zarówno wśród szerokiej grupy krajoznawców, jak i pracowników naukowych zajmujących się turystyką trwa dyskusja nad rozwojem turystyki i krajoznawstwa w najbliższych latach, zwłaszcza w odniesieniu do młodzieży uczącej się i studiującej.

Ostatnie lata charakteryzują się dynamicznym wzrostem wielkości ruchu turystycznego wśród Polaków. Coraz częściej wybierane są aktywne formy wypoczynku i rekreacji. Zjawisko to możemy analizować w obrębie poszcze-

gólnych grup społecznych, w związku z tym w opracowaniu podjęto próbę analizy zachowań i preferencji turystycznych studentów kierunku „turystyka i rekreacja”, ze szczególnym uwzględnieniem turystyki aktywnej. Celem przeprowadzonych badań było także określenie poziomu aktywności ruchowej oraz zdrowego trybu życia studentów wybranych małopolskich uczelni. Perspektywicznie badania będą podstawą opracowania modelu zachowań wolnoczasowych, w których turystyka zajmuje szczególne miejsce. Identyfikacja poziomu uczestnictwa, empiryczny wizerunek studenta-konsumenta usług turystycznych będzie także przyczynkiem do szerszych badań, uwzględniających megatrendy w turystyce.

## **Metodyka badań**

Przyczynkiem do podjęcia badań była m.in. praca i spostrzeżenia autorów w Kierunkowym Zespole ds. Jakości Kształcenia na kierunku „turystyka i rekreacja” w Instytucie Geografii Uniwersytetu Pedagogicznego w Krakowie.

Bazę empiryczną opracowania stanowiły wyniki badań ankietowych przeprowadzonych w reprezentatywnej grupie studentów na kierunku „turystyka i rekreacja” w trzech małopolskich uczelniach: w Uniwersytecie Papieskim Jana Pawła II w Krakowie (UPJPII), w Instytucie Geografii Uniwersytetu Pedagogicznego w Krakowie oraz w Podhalańskiej Państwowej Wyższej Szkole Zawodowej (PPWSz) w Nowym Targu. Jednym z podstawowych warunków przeprowadzonych badań był udział w nich minimum 60% studentów wszystkich roczników kierunku „turystyka i rekreacja” (w przypadku UPJPII „turystyka religijna”). Założenie to zostało spełnione, gdyż próba w przypadku wszystkich uczelni wyniosła ponad 70% ogółu studiujących.

W badaniach wykorzystano arkusz ankiety skonstruowany przez autorów prezentowanej pracy, który składał się z trzech części: krótkiej informacji o celu badań, zestawu 26 pytań oraz metryczki. Pytania zamknięte zarówno z odpowiedziami ilościowymi, jak i kategorialnymi (kafeteria dysjunktywna i koniunktywna) dotyczyły:

- uprawiania turystyki (jej rodzajów, częstotliwości wyjazdów) – szczególnie akcent położono na turystykę aktywną;
- czynników hamujących aktywność turystyczną;
- „tradycji rodzinnych” w uprawianiu turystyki.

W kwestionariuszu ankietowym zawarto także wiele pytań dotyczących zdrowego trybu stylu życia, rozumianych jako działania prozdrowotne (racjonalne odżywianie, właściwe kontakty międzyludzkie, badania profilaktyczne), oraz zachowania antyzdrowotne (palenie papierosów, używanie alkoholu). W niniejszym opracowaniu nie uwzględniono wyników tej części badania, staną się one podstawą szerszych studiów naukowych.

Badania pilotażowe zostały przeprowadzone w grudniu 2014 r., a ich głównym celem była weryfikacja przygotowanej ankiety. Właściwe badania ankietowe – audytoryjne, przeprowadzono w dwóch okresach: od stycznia do

czerwca 2015 r. wśród studentów I, II i III roku, a także od października do listopada 2015 r. wśród studentów I roku studiów stacjonarnych rozpoczynających studia w roku akademickim 2015/2016.

Zgromadzone podczas badań materiały zostały uporządkowane i opracowane statystycznie w formie graficznej oraz w formie tablic wynikowych. Wykorzystano tu metody prezentacji graficznej. W przedstawieniu wyników posłużono się przede wszystkim metodą opisowo-analityczną oraz dynamiczno-porównawczą. Autorzy prezentowanego tekstu pragną podkreślić, że przeprowadzone badania mają charakter przyczynkowy i są podstawą do szerszych badań związanych z aktywnością turystyczną, czasu wolnego i zdrowego trybu życia dzieci, młodzieży oraz studentów w wybranych regionach Polski.

## **Charakterystyka badanej grupy**

Do tak sformułowanych pytań badawczych wybrano w miarę homogeniczną grupę, jaką są studenci. Badania tej grupy społecznej są prowadzone od kilkunastu lat i dotyczą różnych ośrodków akademickich w Polsce, m.in.: Krakowa i Jarosławia (Deleka 2013, 2014), Poznania (Bergier 2012), Łodzi (Latosińska, Ludwicka 2010), Torunia (Lubowiecki-Vikuk, Podgórski 2013), Rzeszowa (Godek, Brożyna, Śliż 2014), Słupska (Zaniewska 2012), Kielc (Kamińska 2009).

Badaniami ankietowymi objęto w sumie 526 studentów I, II i III roku studiów stacjonarnych i niestacjonarnych pierwszego stopnia, przy czym w Uniwersytecie Pedagogicznym przebadano w sumie 375 studentów, w PPWSZ w Nowym Targu – 127 studentów, zaś w Uniwersytecie Papieskim Jana Pawła II w Krakowie grupę 24 studentów I i II roku studiów stacjonarnych na kierunku „turystyka religijna”. Ponad ¾ ogółu badanych (77,88%) stanowiły kobiety, 22,12% mężczyźni, przy czym odsetek kobiet był znacznie wyższy w przypadku studentów Uniwersytetu Pedagogicznego (80,5%) niż studentów UPJPII w Krakowie (75%) i PPWSZ w Nowym Targu (66,9%). Aż 95,5% respondentów było w wieku 19–24 lat, a tylko 24 osoby miało powyżej 25 lat (11 studentów było w wieku 25–29 lat, 7 osób w wieku 30–34 lat, 3 osoby w wieku 35–39 lat i 3 osoby powyżej 50 lat). Ponad 75% ankietowanych zamieszkiwało województwo małopolskie, z czego grupa 133 studentów (24,2%) mieszkała w Krakowie. Poza Małopolską najwięcej osób mieszkało w woj. śląskim (5,1%), podkarpackim (3,7%) i świętokrzyskim (2,9%). Aż 60 badanych nie wskazało miejsca zamieszkania.

## **Częstotliwość wyjazdów turystycznych**

Kluczowe pytania w przeprowadzonych badaniach związane z aktywnością turystyczną badanej grupy studentów brzmiały: „Ile w ciągu ostatniego roku odbył/a Pan/i wyjazdów turystycznych?” oraz „Ile czasu poświęca Pan/i na wyjazdy turystyczne w ciągu roku?”. Z przedstawionego w tab. 1 rozkładu odpowiedzi na pierwsze pytanie wynika, że zaledwie dwóch respondentów

(0,38%) odpowiedziało, że nie wyjechało w celach turystycznych w ostatnim roku (roku poprzedzającym przeprowadzone badanie). Największą grupę wśród badanych stanowili studenci, którzy w ciągu ostatniego roku wyjeżdżali trzykrotnie (22,43%) i dwukrotnie (20,72%). Na podkreślenie zasługuje jednak także grupa 96 badanych (18,25%), która wskazała, że podróżowała w ostatnim roku więcej niż sześć razy. Porównując częstotliwość wyjazdów turystycznych wśród studentów badanych ośrodków akademickich widać wyraźnie, że studenci Uniwersytetu Pedagogicznego w Krakowie podróżują częściej niż studenci PPWSZ w Nowym Targu oraz Uniwersytetu Papieskiego w Krakowie – ponad 30% studentów Instytutu Geografii Uniwersytetu Pedagogicznego wskazało, że w ostatnim roku wyjeżdżało w celach turystycznych co najmniej pięć razy w ostatnim roku, zaś w przypadku studentów PPWSZ w Nowym Targu było to 21,3%, a UPJPII w Krakowie 20,83% (por. tab. 1).

Tab. 1. Częstotliwość wyjazdów turystycznych w ostatnim roku studentów kierunku „turystyka i rekreacja” wybranych ośrodków akademickich w Małopolsce – rozkład odpowiedzi na pytanie: „Ile w ciągu ostatniego roku odbył/a Pan/i wyjazdów turystycznych?”

Ośrodek akademicki	Liczba wyjazdów								
	wcale	1	2	3	4	5	6-10	powyżej 10	brak odpowiedzi
	odsetek								
PPWSZ w Nowym Targu	0,79	24,41	26,77	19,69	7,09	3,94	11,81	5,51	0
Uniwersytet Papieski w Krakowie	0	25,0	20,83	20,83	12,50	8,33	4,17	8,33	0
Uniwersytet Pedagogiczny w Krakowie	0,27	10,13	18,67	23,47	15,73	12,0	12,27	6,67	0,8
Ogółem	0,38	14,26	20,72	22,43	13,50	9,89	11,79	6,46	0,58

Źródło danych dla tab. 1-5: opracowanie własne na podstawie przeprowadzonych badań.

Interesująco przedstawiają się również odpowiedzi na pytanie „Ile czasu poświęca Pan/i na wyjazdy turystyczne w ciągu roku?”, których rozkład zestawiono w tab. 2. Ponad 42% ogółu badanych studentów wskazało, że ich średni czas wyjazdów turystycznych w ciągu roku nie przekracza jednego tygodnia. Z kolei 19% respondentów poświęca na turystykę co najmniej jeden miesiąc, z czego 19 badanych (3,61%) więcej niż miesiąc. Podobnie jak w przypadku odpowiedzi na pytanie związane z częstotliwością wyjazdów turystycznych, również w tym przypadku w zestawieniu odnotowano wyraźne różnice pomiędzy badanymi ośrodkami akademickimi. Studenci Uniwersytetu Pedagogicznego w Krakowie w porównaniu ze studentami PPWSZ w Nowym Targu i Uniwersytetu Papieskiego Jana Pawła II poświęcają znacznie więcej czasu na wyjazdy turystyczne. Niemal 60% studentów PPWSZ w Nowym Targu oraz UPJPII odpowiedziało, że czas trwania ich wyjazdów turystycznych w ciągu roku nie trwa dłużej niż tydzień, zaś 11% respondentów PPWSZ podróżowało co najmniej miesiąc, w przypadku zaś studentów Uniwersytetu Papieskiego odsetek ten wyniósł 16,67%. Dla porównania, odsetek studentów Uniwersy-

tetu Pedagogicznego w Krakowie, którzy wyjeżdżają w celach turystycznych na nie więcej niż tydzień jest znacznie mniejszy i wynosi 36,27%, natomiast odsetek osób, które wyjeżdżają co najmniej na miesiąc jest większy i wynosi 21,86% (por. tab. 2).

Tab. 2. Czas trwania wyjazdów turystycznych studentów kierunku „turystyka i rekreacja” wybranych ośrodków akademickich w Małopolsce – rozkład odpowiedzi na pytanie: „Ile czasu poświęca Pan/i na wyjazdy turystyczne w ciągu roku?”

Ośrodek akademicki	Czas trwania wyjazdu							
	wcale	1-6 dni	tydzień	2 tygodnie	3 tygodnie	miesiąc	więcej niż miesiąc	brak odpowiedzi
	odsetek							
PPWSZ w Nowym Targu	0,79	34,65	24,41	18,90	8,66	10,24	0,79	1,57
Uniwersytet Papieski w Krakowie	0	50	8,33	20,83	4,17	12,50	4,17	0
Uniwersytet Pedagogiczny w Krakowie	0	15,47	20,80	26,40	12,27	17,33	4,53	3,20
Ogółem	0,19	21,67	21,10	24,33	11,03	15,40	3,61	2,66

## Spoleczne czynniki warunkujące poziom aktywności turystycznej

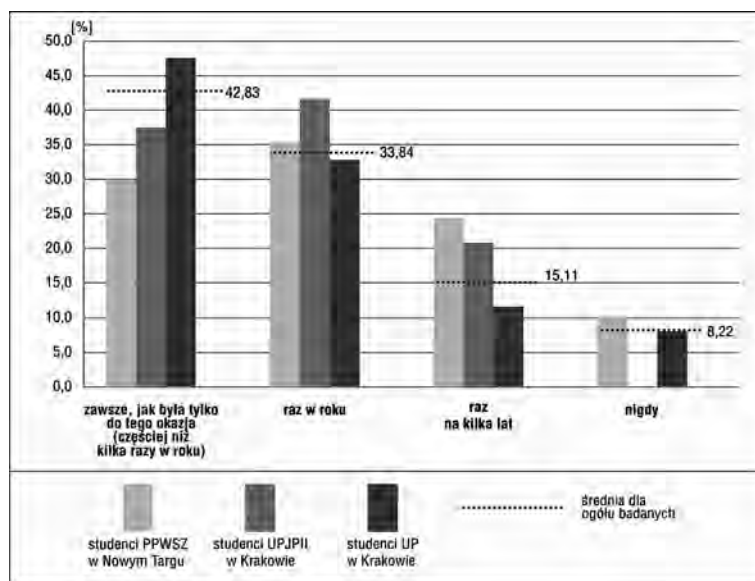
Aktywność turystyczna jest zachowaniem nabytym w procesie socjalizacji, przyjętym od otoczenia kulturowego (Delekta 2014). W związku z tym jednym z głównych celów przeprowadzonych badań była odpowiedź na pytanie: w jakim stopniu uprawianie turystyki przez studentów kierunku „turystyka i rekreacja” zostało ukształtowane pod wpływem rodziny, szkoły oraz organizacji i stowarzyszeń pozarządowych zajmujących się turystyką? (Wartecka-Ważyńska 2005). W tym celu postawiono studentom pięć pytań: „Jak często wyjeżdżał(a) Pan/Pani z rodzicami w dzieciństwie i w młodości?”, „Czy w szkole podstawowej, gimnazjalnej lub średniej należał/a Pan/i do klubów sportowych lub rekreacyjnych?”, „Czy w szkole podstawowej, gimnazjalnej lub średniej należał/a Pan/i do Szkolnego Koła Krajoznawczo-Turystycznego?”, „Czy w szkole podstawowej, gimnazjalnej lub średniej zbierał/a Pani/i odznaki turystyki kwalifikowanej?” oraz „Czy jest Pan/i członkiem organizacji sportowych, turystycznych lub harcerskich?”

Rodzinne uprawianie turystyki, sportu i rekreacji rodziców z dziećmi jest bezcenne, buduje bowiem i wzmacnia więzi rodzinne, pogłębia wzajemne relacje, a także kształtuje wśród młodego pokolenia nawyki i zamiłowanie do uprawiania aktywności ruchowej, turystyki i krajoznawstwa na całe życie<sup>1</sup>. Jak zatem kształtowane były te nawyki wśród badanej grupy studentów?

Wśród badanej społeczności studentów najliczniejszą grupę (42,8%) stanowili respondenci deklarujący, że wyjeżdżali z rodzicami co najmniej kilka

<sup>1</sup> Por. [www.rokturystykirodzinnej.pttk.pl/node/48](http://www.rokturystykirodzinnej.pttk.pl/node/48) (2.11.2015).

razy w roku – zawsze, jak była tylko do tego okazja. Ponad 33% badanych wskazało, że podróżowało z rodzicami raz w roku, zaś 15,1% ogółu zadeklarowało, że uczestniczyła w takich wyjazdach rzadziej niż raz w roku. Zastanawiający jest odsetek młodzieży, która zadeklarowała, że nigdy nie wyjeżdżała z rodzicami – wynosi on dla ogółu badanych 8,4%, dla studentów Uniwersytetu Pedagogicznego – 8,0%, PPWSZ – 10,24%, natomiast w przypadku studentów Uniwersytetu Papieskiego Jana Pawła II w Krakowie nikt z badanych nie wskazał takiej odpowiedzi (rys. 1). Rozkład odpowiedzi na pytanie: „Jak często wyjeżdżali z rodzicami w celach turystycznych?” odzwierciedla w znaczącym stopniu przedstawione powyżej różnice pomiędzy badanymi ośrodkami co do częstotliwości wyjazdów turystycznych i czasu trwania tych wyjazdów. Warto zwrócić bowiem uwagę, że nieco ponad 80% badanych studentów Uniwersytetu Pedagogicznego i 79% studentów Uniwersytetu Papieskiego w Krakowie wyjeżdżało z rodzicami co najmniej raz w roku, zaś w przypadku studentów ośrodka z Nowego Targu była to mniejsza grupa, obejmująca 65% ogółu (rys. 1). Wyniki te potwierdzają także, że częste podróżowanie z rodzicami w okresie dzieciństwa i młodości przekłada się na większą aktywność turystyczną respondentów po zakończeniu edukacji szkolnej.



Rys. 1. Częstotliwość wyjazdów studentów z rodzicami w ciągu roku (w okresie dzieciństwa i młodości) – rozkład odpowiedzi na pytanie:

„Jak często wyjeżdżał/a Pan/i z rodzicami w dzieciństwie/młodości w celach turystycznych?”

Źródło danych dla rys. 1–7: opracowanie własne na podstawie przeprowadzonych badań

Nawyki aktywności ruchowej – uprawiania sportu, turystyki, rekreacji kształtują się również w trakcie edukacji szkolnej pod wpływem przynależności do klubów sportowo-rekreacyjnych, organizacji turystycznych, sportowych i harcerskich. Spróbujemy zatem przyjrzeć się rozkładowi odpowiedzi na pytania związane z przynależnością studentów kierunku „turystyka i re-

kreacja” do klubów sportowo-rekreacyjnych, Szkolnych Kół Krajoznawczo-Turystycznych oraz organizacji turystycznych i harcerskich. Wspomniany we wstępie A. Janowski, przed 80 laty podkreślał rolę kół krajoznawczych w jednym ze swoich artykułów: „Moi młodzi przyjaciele dużo czasu poświęcają pracom społecznym: jedni zajęci są harcerstwem, drudzy pracą w Czerwonym Krzyżu, przysposobieniu wojskowym, sportach, samorządach. Wszystko to są bardzo pożyteczne zajęcia, kształcące i umysł, i serce i duszę młodzieńczą. Ale wśród tych zajęć – moim zdaniem – na plan pierwszy wysuwają się prace krajoznawcze, bo uczą one o naszej Ziemi i o naszym Ludzie, a wszakże każdy obywatel naszego państwa będzie żył i pracował na tej ziemi, będzie żył i pracował razem ze swoim ludem” (Janowski 1933).

Na pytanie „Czy należał/a Pan/i do Szkolnych Kół Krajoznawczo-Turystycznych” 90 respondentów (17,54%) odpowiedziało „tak”. W odniesieniu do badanych ośrodków akademickich widoczne są znaczące różnice, bowiem odsetek badanych studentów, którzy potwierdzili przynależność do SKKT przed studiami wynosił odpowiednio – 15% w PPWSZ w Nowym Targu, 16,7% w Uniwersytecie Papieskim Jana Pawła II w Krakowie i 18,1% w Uniwersytecie Pedagogicznym (por. tab. 3).

Tab. 3. Przynależność studentów kierunku „turystyka i rekreacja” badanych ośrodków akademickich do Szkolnych Kół Krajoznawczo-Turystycznych”

Ośrodek akademicki	Przynależność studentów do SKKT					
	tak		nie		brak odpowiedzi	
	liczba	odsetek	liczba	odsetek	liczba	odsetek
PPWSZ w Nowym Targu	19	14,96	108	85,04	0	0
Uniwersytet Papieski w Krakowie	4	16,67	19	79,17	1	4,17
Uniwersytet Pedagogiczny w Krakowie	68	18,13	306	81,60	1	0,27
Ogółem	91	17,30	433	82,32	2	0,38

Zwyczaj zbierania odznak turystyki kwalifikowanej jest niemal obcy studentom kierunku „turystyka i rekreacja”. Zaledwie bowiem 10,3% respondentów wskazało, że w szkole podstawowej, gimnazjalnej lub średniej zbierało odznaki turystyki kwalifikowanej PTTK – odsetek ten dla studentów Uniwersytetu Papieskiego w Krakowie wyniósł 16,67%, Uniwersytetu Pedagogicznego w Krakowie – 10,13%, zaś PPWSZ w Nowym Targu – 9,45% (tab. 4).

Tab. 4. Zbieranie odznak turystyki kwalifikowanej przez studentów kierunku „turystyka i rekreacja” badanych ośrodków akademickich

Ośrodek akademicki	Zbieranie odznak turystycznych przez studentów					
	tak		nie		Brak odpowiedzi	
	liczba	odsetek	liczba	odsetek	liczba	odsetek
PPWSZ w Nowym Targu	12	9,45	113	88,98	2	1,57
Uniwersytet Papieski w Krakowie	4	16,67	19	79,17	1	4,17
Uniwersytet Pedagogiczny w Krakowie	38	10,13	335	89,33	2	0,53
Ogółem	54	10,27	467	88,78	5	0,95



Jeszcze mniejsza grupa badanych studentów potwierdziła przynależność do organizacji turystycznych lub harcerskich, było to bowiem 50 osób (9,51% ogółu), z których 14 osób wskazało na członkostwo w PTTK, zaś 6 do związków harcerskich (ZHR lub ZHR) (por. tab. 5). Wśród studentów Uniwersytetu Papieskiego w Krakowie tylko jedna osoba zadeklarowała przynależność.

Tab. 5. Przynależność studentów kierunku „turystyka i rekreacja” badanych ośrodków akademickich do organizacji turystycznych lub harcerskich

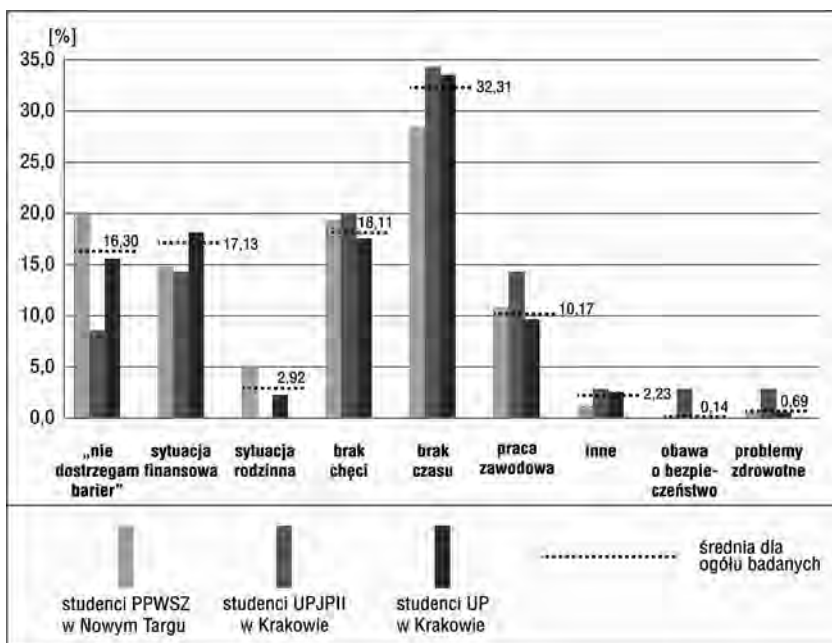
Ośrodek akademicki	Przynależność studentów do organizacji turystycznych lub harcerskich					
	tak		nie		Brak odpowiedzi	
	liczba	odsetek	liczba	odsetek	liczba	odsetek
PPWSZ w Nowym Targu	14	11,02	111	87,40	2	1,57
Uniwersytet Papieski w Krakowie	1	4,17	22	91,67	1	4,17
Uniwersytet Pedagogiczny w Krakowie	35	9,33	324	86,40	16	4,27
Ogółem	50	9,51	457	86,78	19	3,61

## Inhibitory aktywności turystycznej

Przeprowadzone badania miały na celu ukazanie czynników warunkujących uczestnictwo w różnych formach turystyki aktywnej zarówno w jej wymiarze ilościowym, jak i jakościowym. Jedną z hipotez badawczych była weryfikacja stwierdzenia, że czynnik ekonomiczny leży u podstaw możliwości uczestniczenia w różnych formach turystyki aktywnej oraz aktywności turystycznej. W opracowaniu wykorzystano termin „inhibitor” aktywności turystycznej, którego twórcą jest W. Alejziak i za tym autorem rozumiany jako „czynnik hamujący proces tworzenia się i podejmowania aktywności turystycznej, prowadząc w danym momencie do braku wyjazdu, choć nie wykluczając podjęcia tej aktywności w przyszłości” (Alejziak 2007). Formułując pytania dotyczące głównych przeszkód w podejmowaniu aktywności turystycznej kierowano się przyjętą w literaturze przedmiotu typologią opracowaną przez Ch.R. Goeldnera i B.J. Ritchie, którzy wyróżnili sześć głównych barier w podróżowaniu: brak czasu, koszty, ograniczenia zdrowotne, czynniki rodzinne, obawa o bezpieczeństwo i brak zainteresowania. Jakże zatem są główne inhibitory aktywności turystycznej badanej grupy studentów kierunku „turystyka i rekreacja”. Na zadane pytanie: Jakże są według Pana/i główne bariery podejmowania przez Pana/Panią aktywności turystycznej? – studenci mogli zaznaczyć maksymalnie trzy z dziewięciu zaproponowanych odpowiedzi.

Przeprowadzone badania ankietowe wykazały, że największą barierą w aktywności turystycznej badanych studentów jest brak wolnego czasu (31,87% ogółu odpowiedzi), następnie brak chęci (17,86% wszystkich wskazań) i wreszcie sytuacja finansowa (16,9%). Do pozostałych przeszkód należą praca zawodowa (10,0% wskazań) i sytuacja rodzinna (2,88%). Należy podkreślić, że 16,07% wskazań przez respondentów dotyczyła braku barier w podejmowaniu aktywności turystycznej. Warto zwrócić uwagę, że głosy studentów, z wyjątkiem odpowiedzi „nie dostrzegam barier” i problemów zdrowotnych rozłożyły się bardzo podobnie (rys. 2).





Rys. 2. Inhibitory aktywności turystycznej badanej grupy studentów kierunku „turystyka i rekreacja” według wybranych ośrodków akademickich

Problem braku wolnego czasu jest jednym z najczęściej wymienianych inhibitorów aktywności turystycznej czy ruchowej (Bergier 2012). W opozycji do tego stwierdzenia stoją badania „Flash Eurobarometr” (2007), według których niemal we wszystkich krajach UE czas wolny ludzi młodych w wieku 15–19 lat stanowi 20% ich całkowitego budżetu czasu. Po przekroczeniu 30. roku życia ulega on znacznemu obniżeniu (mniej więcej o jedną czwartą), co wynika z nagłego zwiększenia obowiązków domowych i rodzinnych. W związku z tym pojawia się zagadnienie spędzania wolnego czasu, a w szczególności mediatyzacja życia kulturalnego i czasu wolnego młodzieży akademickiej, co zostanie poruszone w kolejnej części opracowania.

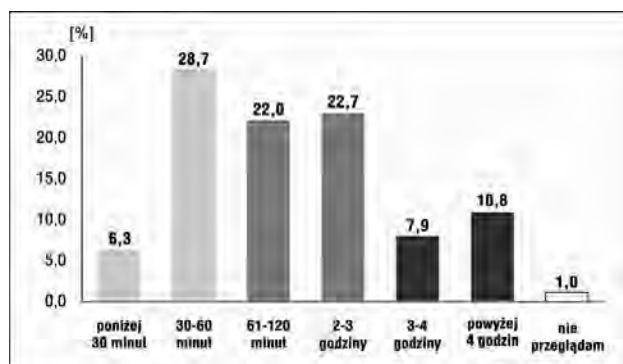
W dotychczasowej literaturze przedmiotu bardzo często za główną barierę aktywności turystycznej uznawano czynnik ekonomiczny. Przeprowadzone badania wskazują, że jego znaczenie jest mniejsze, wynika to z ogólnych trendów rozwojowych społeczeństwa polskiego. W ostatnich latach materialne warunki życia społecznego uległy poprawie, czego konsekwencją jest poszerzenie się możliwości aktywnego wykorzystania czasu wolnego, zatem czas wolny może być istotną kategorią wyjaśniającą zmiany społeczne, również w ujęciu globalnym (Zielińska 2011, Lubowiecki-Vikuk, Paczyńska-Jędrycka 2010).

## Spędzanie czasu wolnego

Zagadnienie dotyczące sposobów spędzania czasu wolnego może być analizowane w szerokim kontekście społecznym. Badanie preferowanych sposo-

bów spędzania czasu wolnego przez młodzież akademicką jest uzasadnione tym, że procesy zachodzące wśród młodzieży mają charakter symptomatyczny dla szerszych zjawisk społecznych. Sposób spędzania czasu wolnego jest jednym z elementów funkcjonowania, jest odbiciem postaw, zainteresowań i wartości ważnych dla człowieka (Zaniewska 2012). Młodzież akademicka powinna upowszechniać nowe aktywne sposoby spędzania czasu wolnego, ale badania wskazują na sytuację odwrotną. Coraz częściej mamy do czynienia z „wyuczoną bezczynnością”, czyli z brakiem umiejętności konstruktywnego spędzania czasu wolnego (Zaniewska 2012). Jest to negatywne zjawisko nie tylko dla poszczególnych jednostek, ale i dla całych społeczeństw. Ludzie o wysokiej pozycji społecznej w czasie wolnym są aktywni, podtrzymują swą sprawność fizyczną, intelektualną, dbają o kontakty społeczne, aktywniej podchodzą do kształtowania wszystkich sfer swojego życia.

W związku z tym zapytano studentów, w jaki sposób spędzają wolny czas, oraz ile czasu w ciągu doby poświęcają na przeglądanie stron internetowych (w tym także portali społecznościowych np. facebook, Twiteer), oglądanie telewizji, filmów, seriali telewizyjnych, czy w końcu na gry komputerowe lub gry na konsolach. Odpowiedzi na te pytania miały w pewien sposób zweryfikować „brak wolnego czasu”, jako głównej bariery w podejmowaniu aktywności turystycznej.

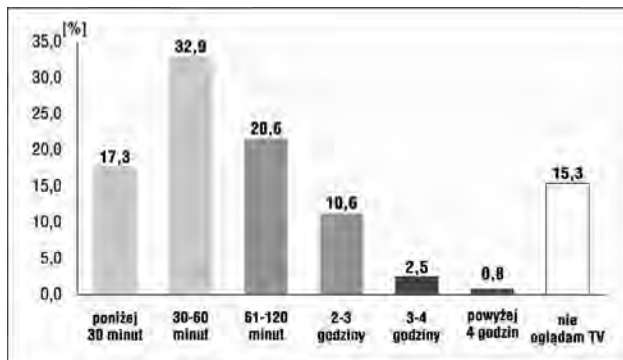


Rys. 3. Czas (średnia w ciągu doby) spędzany na przeglądaniu stron internetowych (w tym także portali społecznościowych) przez badaną grupę respondentów

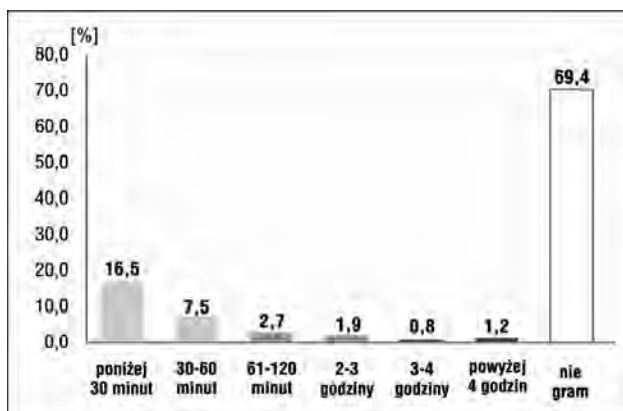
Wyniki przeprowadzonych badań skłaniają do wielu analiz socjologiczno-społecznych, choć zapewne nie szokują one już tak bardzo badaczy zajmujących się zagadnieniem czasu wolnego młodzieży. W doniesieniach medialnych informuje się bowiem, że przeciętni nastolatki spędzają w sieci średnio 3 godziny i 40 minut<sup>2</sup>. Ponad 41% respondentów stwierdziło, że każdego dnia spędza co najmniej 2 godziny przeglądając strony internetowe, z czego ponad 10% ogółu badanych wskazało, że codziennie w internetowym świecie spędza ponad 4 godziny (rys. 3). Tylko pięciu respondentów zadeklarowało, że nie przegląda stron internetowych, zaś jedna osoba dopisała

<sup>2</sup> [http://www.dziennikzachodni.pl/artykul/4509763,mloedzi-w-internecie-ponad-polowa-rodzicow-nie-wie-co-robia-tam-ich-dzieci,1,id,t,sa.html](http://www.dziennikzachodni.pl/artykul/4509763,mlodzi-w-internecie-ponad-polowa-rodzicow-nie-wie-co-robia-tam-ich-dzieci,1,id,t,sa.html) (2.11.2015).

w ankiecie, że poświęca na to 8 godzin w ciągu doby. Aktualne badania prowadzone w wielu ośrodkach akademickich wskazują, że obecnie internet stał się najważniejszym medium dla młodzieży. Wręcz mówi się o „zarazie informatycznej”, którą można dostrzec w organizacji czasu wolnego (Czerepiak-Walczak 2007).



Rys. 4. Czas (średnia w ciągu doby) spędzany na oglądanie telewizji, filmów lub seriali filmowych w ciągu doby przez badaną grupę respondentów



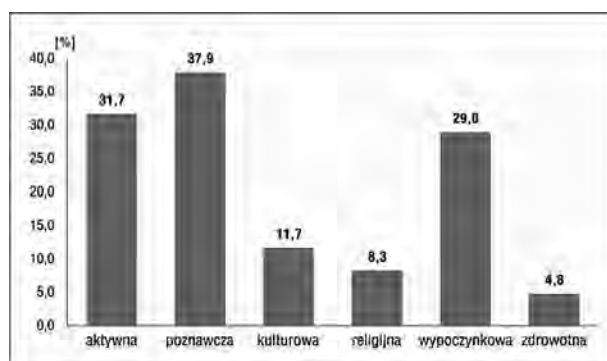
Rys. 5. Czas (średnia w ciągu doby) spędzany na gry komputerowe lub gry na konsolach przez badaną grupę respondentów

Zupełnie odmiennie przedstawiają się rozkłady odpowiedzi na pytania dotyczące długości czasu spędzanego na oglądaniu telewizji (programów, filmów, seriali telewizyjnych) oraz na gry komputerowe lub gry na konsolach. Ponad 15% respondentów zadeklarowało, że nie ogląda telewizji, a połowa badanych (50,2%) spędza przed telewizorem nie dłużej niż godzinę w ciągu doby. Grupa respondentów, którzy każdego dnia spędzają na oglądaniu telewizji ponad 2–3 godziny stanowi 13,9% ogółu (rys. 4). Brak zainteresowania grami komputerowymi lub grami na konsolach zadeklarowała niemal 70% grupa badanych. Odsetek respondentów, którzy każdego dnia ponad 2 godziny grają na komputerze jest niewielki i wynosi 3,3% (rys. 5).

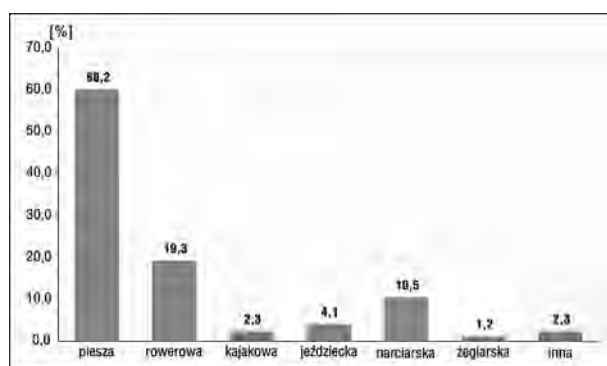
## Preferowane rodzaje turystyki i uprawiane rodzaje turystyki aktywnej

W literaturze przedmiotu istnieje bardzo wiele klasyfikacji ruchu turystycznego. Wynikają one przede wszystkim z różnego rodzaju kryteriów branych pod uwagę, z których najczęściej stosowany jest główny motyw wyjazdu. W przeprowadzonych badaniach zapytano studentów „turystyki i rekreacji” o preferowany rodzaj turystyki z uwzględnieniem podziału zaproponowanego przez R. Faracika i in. (2008), którzy wyróżnili następujące rodzaje turystyki: poznawczą, wypoczynkową, zdrowotną, kwalifikowaną, religijną i biznesową.

Najbardziej preferowana w badanej grupie studentów jest turystyka poznawcza – którą wskazało 37,9% respondentów. Druga pod względem popularności jest turystyka aktywna (31,7%), a następnie turystyka wypoczynkowa (29,0%) – rys. 6.



Rys. 6. Preferowane rodzaje turystyki przez badaną grupę studentów



Rys. 7. Rodzaje turystyki aktywnej uprawiane przez badaną grupę studentów

Cechą charakterystyczną otrzymanych wyników badań jest wysoki udział turystyki aktywnej, jako preferowanej formy ruchu turystycznego wśród studentów. Ale dopiero uszczegółowienie tego pytania, poprzez wymienienie konkretnego rodzaju turystyki aktywnej, daje pełen obraz zjawiska. Respon-

denci wybrali przede wszystkim turystykę pieszą (60%), co może wynikać z różnych przyczyn, w tym np. ekonomicznej (brak konieczności posiadania drogiego sprzętu), ale może z faktu, że ten rodzaj turystyki nie wymaga specjalistycznych kwalifikacji i można go uprawiać w różnych częściach Krakowa, Małopolski, Polski. W przypadku turystyki rowerowej występuje zjawisko podwójnej funkcji, raz jako formy turystyki aktywnej, a z drugiej strony jako środka lokomocji, ułatwiającego poruszanie się po Krakowie (rys. 7). W związku z tym należy doprecyzować pytanie, w celu wyodrębnienia tylko i wyłącznie funkcji turystycznej bądź rekreacyjnej. Na uwagę zasługuje jeszcze jeden rodzaj turystyki aktywnej, mowa o turystyce narciarskiej, wybranej przez ponad 10% respondentów. Ta wielkość może wynikać z dwóch faktów: położenia Krakowa w bliskiej odległości od stacji narciarskich, co stwarza możliwość uprawiania tej formy turystyki, ale też z powodu, że znaczna część badanych studentów – głównie Podhalańskiej Państwowej Wyższej Szkoły Zawodowej w Nowym Targu, pochodzi z regionów narciarskich Małopolski.

## **Zakończenie**

Aktywność turystyczna stała się istotnym elementem zagospodarowania czasu wolnego współczesnego społeczeństwa, wpływając na poziom, jakość i styl jego życia. Poziom tej aktywności jest uzależniony od wielu czynników, w tym od czynników społeczno-demograficznych, kulturowych i ekonomicznych. Najsilniej różnicujące i kształtujące poziom aktywności turystycznej są czynniki społeczno-demograficzne, tj.: płeć, wiek, poziom wykształcenia, miejsce zamieszkania oraz przynależność do grupy społeczno-zawodowej (Lubowiecki-Vikuk, Podgórski 2013).

Młodzież akademicka tworzy (ze względu na wiek) w miarę homogeniczną grupę społeczno-demograficzną, wyselekcjonowaną i postrzeganą jako awangarda każdego społeczeństwa (Kamińska 2009). Wydaje się, że badana zbiorowość powinna charakteryzować się zdefiniowanymi pragnieniami turystycznymi, prezentując określone postawy oraz zachowania na rynku. Jednocześnie jako środowisko opiniotwórcze wpływa na kształtowanie przyszłych wzorców społecznych w zakresie innowacyjnych zajęć wolnoczasowych (Golebski i in. 2002).

Przeprowadzone badania miały na celu wskazanie czynników warunkujących uczestnictwo w różnych formach turystyki aktywnej zarówno w jej wymiarze ilościowym, jak i jakościowym. Jedną z hipotez badawczych była weryfikacja stwierdzenia, że czynnik ekonomiczny leży u podstaw możliwości uczestniczenia w różnych formach turystyki aktywnej. Współcześnie młodzi ludzie mają wiele możliwości aktywnego wypoczynku; wydaje się być uzasadnione stwierdzenie, że jedynie czynnik ekonomiczny może utrudniać uczestnictwo w różnych formach turystyki aktywnej. Jest oczywiste, że turystyka aktywna stawia pewne wymagania sprzętowe oraz nie we wszystkich miejscach jest ona możliwa do uprawiania. W związku z tym uczestnicy muszą ponieść pewne koszty, których wysokość może być zasadniczym ograniczeniem ich

uczestnictwa. Przeprowadzone badania pokazały, że nie tylko czynnik ekonomiczny leży u podstaw braku bądź też niewielkiej aktywności turystycznej studentów.

## Bibliografia

- Alejski W., 2007, *Inhibitory aktywności turystycznej. Teoretyczne i metodologiczne aspekty studiów nad ograniczeniami i barierami uczestnictwa w wyjazdach wypoczynkowych*, „Folia Turistica”, 18, s. 59–87.
- Bergier J., 2012, *Aktywność fizyczna społeczeństwa – współczesny problem (przeгляд badań)*, „Człowiek i Zdrowie”, VI, 1.
- Czerepiak-Walczak M., 2007, *Od próżniaczenia do zniewolenia – w poszukiwaniu dyskursów czasu wolnego*, [w:] E. Marynowicz-Hetka (red.), *Pedagogika społeczna*, t. II, PWN, Warszawa.
- Deleka A., 2013, *Determinanty aktywności i destynacji turystycznych studentów dużego i małego ośrodka akademickiego*, Wyd. Naukowe Uniwersytetu Pedagogicznego, Kraków.
- Deleka A., 2014, *Spoleczne determinanty aktywności turystycznej studentów krakowskiego ośrodka akademickiego*, „Humanities and Social Sciences”, XIX, 21, s. 25–35.
- Faracik R., Kurek W., Mika M., Pitrus E., Ptaszycka-Jackowska F., 2008, *Rodzaje i formy turystyki*, [w:] W. Kurek (red.), *Turystyka*, Wyd. Naukowe PWN, Warszawa.
- „Flash Eurobarometr”, 202, 2007, *Young Europeans: A survey among Young people aged between 15 and 30 in the European Union-Analytical Report*.
- Godek E., Brożyna M., Śliż M., 2014, *Aktywność turystyczna studentów I roku turystyki i rekreacji w Wydziale Wychowania Fizycznego Uniwersytetu Rzeszowskiego*, „Turystyka i Rekreacja”, 11, 2, s. 82–86.
- Gołembski G., Hołderna-Mielcarek B., Niezgoda A., Szmatuła P., 2002, *Model zachowań turystycznych w czasie wolnym polskiej młodzieży studiującej*, „Problemy Turystyki”, 1–2, s. 69–85.
- Janowski A., 1933, *Koła krajoznawcze młodzieży*, Druk „Orbis”, Kraków.
- Kamińska J., 2009, *Model wypoczynku wakacyjnego studentów Kielecczyny i jego determinanty*, „Handel Wewnętrzny”, XI, s. 76–86.
- Latosińska J., Ludwicka D., 2010, *Aktywność turystyczna młodzieży akademickiej na przykładzie wyższych uczelni w Łodzi*, „Turyzm”, 20, 1, s. 21–28.
- Lubowiecki-Vikuk A.P., Paczyńska-Jędrzycka M., 2010, *Współczesne tendencje w rozwoju form rekreacyjnych i turystycznych*, Bogucki Wyd. Naukowe, Poznań.
- Lubowiecki-Vikuk A.P., Podgórski Z., 2013, *Zachowania i preferencje turystyczne młodzieży akademickiej*, [w:] R. Pawlusiński (red.), *Współczesne uwarunkowania i problemy rozwoju turystyki*, Instytut Geografii i Gospodarki Przestrzennej Uniwersytetu Jagiellońskiego, Kraków, s. 149–158.
- Parzych K., 2008, *Turystyka młodzieży akademickiej na przykładzie studentów geografii Akademii Pomorskiej w Słupsku*, „Dokumentacja Geograficzna”, 36, s. 223–228.
- Wartecka-Ważnyńska A., 2005, *Rola wybranych organizacji społecznych w kształtowaniu aktywności turystycznej młodzieży*, „Turystyka i Hotelarstwo”, 8, s. 87–102.
- Zaniewska K., 2012, *Kultura czasu wolnego młodzieży akademickiej średniego miasta*, „Colloquium Wydziału Nauk Humanistycznych i Społecznych”, kwartalnik III, s. 123–144.
- Zielińska M., 2011, *Teoretyczne i metodologiczne problemy badania czasu wolnego – co, jak i po co badać*, [w:] E. Narkiewicz-Niedbałec, M. Zielińska (red.), *Młódzież w czasie wolnym. Między przyjemnością a obowiązkami*, Wyd. Adam Marszałek, Toruń, s. 5.
- [www.rokturystykirodzinnej.pttk.pl/node/48](http://www.rokturystykirodzinnej.pttk.pl/node/48) (2.11.2015).