

Franciszek Mróz

(Nowy Targ)

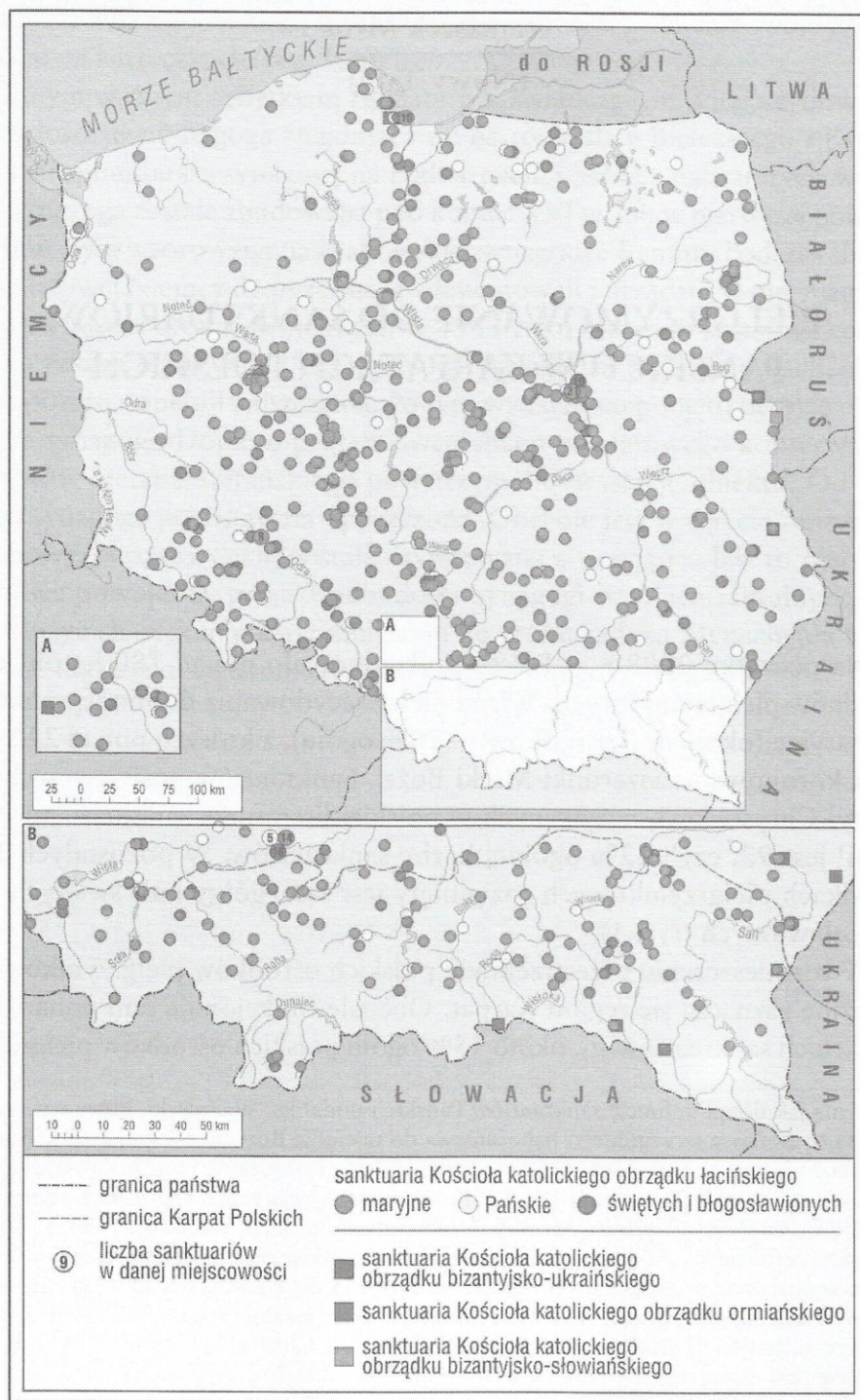
PIELGRZYMOWANIE DO SANKTUARIÓW PAŃSKICH W KARPATACH POLSKICH

1.

Na początku 2008 r. w Polsce funkcjonowało ponad 780 katolickich ośrodków pielgrzymkowych. Wśród nich zdecydowanie dominują sanktuaria maryjne (około 550 ośrodków — 70% ogółu), z których ponad 220 posiada koronowane wizerunki Matki Bożej. Sanktuariów poświęconych Jezusowi Chrystusowi, nazywanych w polskiej literaturze sanktuariami Pańskimi¹ jest 92, czyli 12% ogólnej liczby sanktuariów. W pozostałych 143 ośrodkach pielgrzymkowych rozwinięty jest szczególny kult świętych lub błogosławionych (ryc. 1).

W rozmieszczeniu przestrzennym polskich ośrodków pielgrzymkowych wyraźnie zaznacza się region Karpat. Obecnie funkcjonuje tam ponad 120 katolickich sanktuariów (tj. około 15% ogółu polskich ośrodków pielgrzym-

¹ Jedyną jak dotąd definicję sanktuariów Pańskich podał ks. W. Zaleski, który stwierdził, że są to „miejsca szczególnego nabożeństwa do tajemnic Bożych: Świętej Trójcy, Bożego Ciała, Świętego Krzyża, Męki Pańskiej, Przemienienia Pańskiego”. Por. W. Zaleski, (oprac. M. i J. Łempiccy), *Sanktuaria Polskie. Katalog encyklopedyczny miejsc szczególnej czci Osób Trójcy Przenajświętszej, Matki Bożej i Świętych Pańskich*, Warszawa 1988, s. 7. Rozwijając definicję ks. Zaleskiego, można przyjąć, że sanktuaria Pańskie, to miejsca w ziemi uświęconej życiem Jezusa Chrystusa (Ziemia Święta) oraz miejsca, kościoły i kaplice w całym świecie, upamiętniające Jego życie i dzieło, z wizerunkami przedstawiającymi tajemnice życia Zbawiciela (Narodzenie, Pokłon Trzech Króli, Chrzest, Dzieciństwo, Przemienienie Pańskie, Zmartwychwstanie oraz Wniebowstąpienie), krucyfikami i obrazami przedstawiającymi Jego śmierć krzyżową oraz z replikami Świętych Schodów i Świętego Grobu. Do tego typu sanktuariów należą również kalwarie oraz kościoły i kaplice, w których przechowuje się relikwie związane z tajemnicą męki i śmierci Chrystusa (relikwie Drzewa Krzyża Św., Najświętszej Krwi i narzędzi Męki Pańskiej), jak też sanktuaria Trójcy Św., eucharystyczne i Bożej Opatrzności.



Ryc. 1. Sanktuaria Kościoła katolickiego w Polsce (stan na 1 października 2008 r.)

Źródło: opracowanie własne.



Ryc. 2. Sanktuaria Kościoła katolickiego w Karpatach Polskich
(stan na 1 października 2008 r.)

Źródło: opracowanie własne.

kowych). Zdecydowana większość — 90 ośrodków (75% ogółu) związana jest z kultem maryjnym² (ryc. 2).

Pierwsze sanktuaria Pańskie związane z kultem cudownych wizerunków Chrystusa powstały w tym regionie w XVI w. Na początku XVII w. pojawiły się tu z kolei pierwsze sanktuaria kalwaryjskie związane z kultem Męki Pańskiej (Kalwaria Zebrzydowska i Kalwaria Paclawska). W sumie do końca XVIII w. w granicach dzisiejszych Karpat Polskich powstało 10 Pańskich ośrodków pielgrzymkowych. W odróżnieniu od pozostałych regionów pielgrzymkowych Polski, wszystkie sanktuaria Pańskie w Karpatach Polskich powstały przed 1945 r. (ryc. 3, tab. 1)

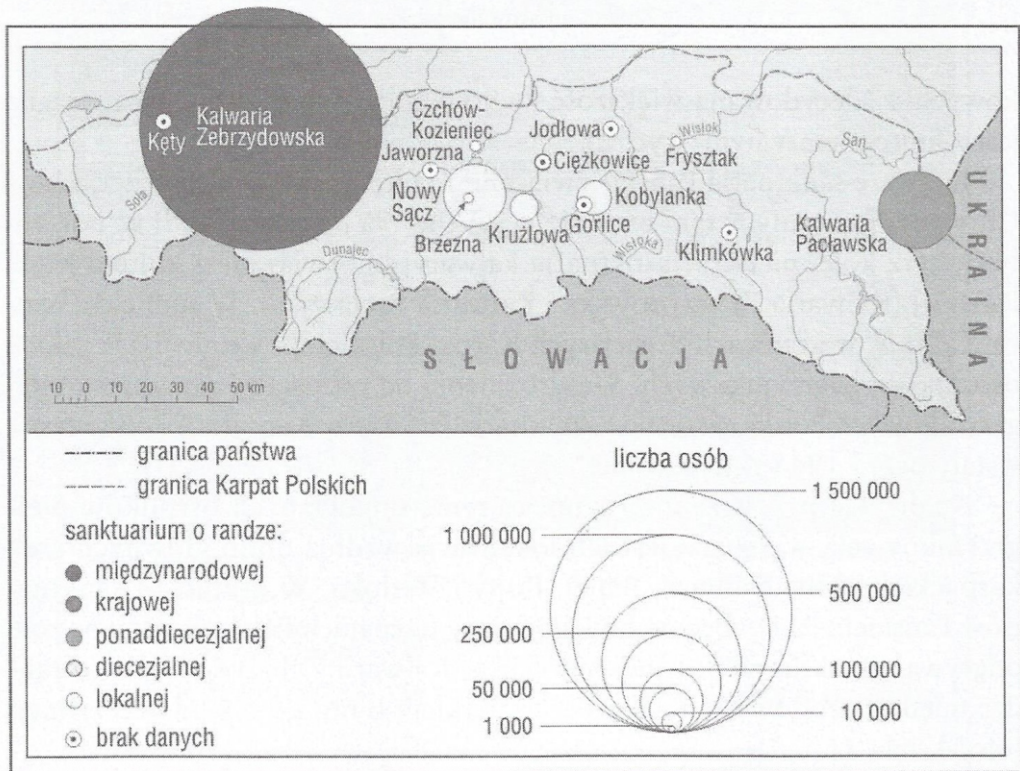
Analizując przestrzenne rozmieszczenie omawianych ośrodków pielgrzymkowych, widoczna jest ich lokalizacja wzdłuż dolin głównych rzek karpaccich: Soły, Dunajca, Białej, Ropy i Wisłoka. W grupie 14 sanktuariów Pańskich, jakie obecnie funkcjonują w Karpatach Polskich, główną rolę odgrywają sanktuaria pasyjno-maryjne w Kalwarii Zebrzydowskiej (o randze międzynarodowej) i Kalwarii Paclawskiej (o randze ponaddiecezjalnej) (ryc. 4, tab. 1).

² Obecnie 47 z 90 sanktuariów maryjnych, jakie rejestruje się w Karpatach Polskich posiada koronowane wizerunki Matki Bożej. W 33 maryjnych ośrodkach pielgrzymkowych wizerunek Matki Bożej został koronowany na prawie papieskim, w 14 na prawie biskupim (diecezjalnym).



Ryc. 3. Sanktuaria Pańskie w Karpatach Polskich

Źródło: opracowanie własne.



Ryc. 4. Ranga sanktuariów Pańskich w Karpatach Polskich

Źródło: opracowanie własne na podstawie *Ksiąg pielgrzymkowych* i materiałów z poszczególnych sanktuariów.

Tabela 1.

Sanktuaria Pańskie w Karpatach Polskich (stan na 31.XII.2007 r.)

Lp.	miejsowość	diecezja	urzędowa nazwa sanktuarium	główny przedmiot kultu	początki kultu	patronat	zasieg przestrzenny oddziaływania sanktuarium
1.	Brzezna-Strzyganiec	tarnowska	Pana Jezusa Frasobliwego	figura Pana Jezusa Frasobliwego	XIX w.	diecezjalny	lokalny
2.	Ciężkowice	tarnowska	Pana Jezusa Miłosiernego	obraz Chrystusa Cierpiącego „Ecce Homo”	XVII w.	diecezjalny	lokalny
3.	Czchów-Kozieniec	krakowska	Pana Jezusa Miłosiernego	obraz Pana Jezusa Miłosiernego	XIX w.	diecezjalny	lokalny
4.	Frysztak	przemyska	Krzyża Świętego	krucyfiks	XVII w.	diecezjalny	lokalny
5.	Gorlice	tarnowska	Pana Jezusa Ubiczowanego	figura Pana Jezusa Ubiczowanego	XVII w.	diecezjalny	lokalny
6.	Jaworzna	tarnowska	Pana Jezusa Frasobliwego	figura Pana Jezusa Frasobliwego	XIX w.	diecezjalny	lokalny
7.	Jodłowa	tarnowska	Dzieciątka Jezus	figurka Dzieciątka Jezus	XIX/XX w.	diecezjalny	lokalny
8.	Kalwaria Pacławska	przemyska	Męki Pańskiej i Matki Bożej Kalwaryjskiej	kalwaria i obraz Matki Bożej Kalwaryjskiej	XVII w.	zakonny (franciszkanie konwentualni)	ponaddiecezjalny
9.	Kalwaria Zebrzydowska	krakowska	Męki Pańskiej i Matki Bożej Kalwaryjskiej	kalwaria i obraz Matki Bożej Kalwaryjskiej	XVII w.	zakonny (bernardyni)	międzynarodowy
10.	Kęty	bielsko-żywiecka	Adoracji Najświętszego Sakramentu	Najświętszy Sakrament	XX w.	zakonny (klaryski od Wiczystej Adoracji)	lokalny
11.	Klimkówka	przemyska	Krzyża Świętego	krucyfiks	XVII w.	diecezjalny	lokalny
12.	Kobylanka	tarnowska	Pana Jezusa Ukrzyżowanego	obraz Pana Jezusa Ukrzyżowanego	XVII w.	zakonny (salletyni)	diecezjalny
13.	Krużłowa	tarnowska	Przemienienia Pańskiego	obraz Przemienienia Pańskiego	XVIII w.	diecezjalny	diecezjalny
14.	Nowy Sącz	tarnowska	Przemienienia Pańskiego	obraz Przemienienia Pańskiego	XVI w.	diecezjalny	diecezjalny

Źródło: opracowanie własne.

2.

Sanktuarium Męki Pańskiej i Matki Bożej Kalwaryjskiej w Kalwarii Zebrzydowskiej uważane jest za drugie po Jasnej Górze miejsce pielgrzymkowe w Polsce oraz jedno z najważniejszych ośrodków kultu religijnego w Europie. W ciągu roku „Polską Jerozolimę”, jak często nazywana jest Kalwaria Zebrzydowska odwiedza około półtora miliona osób.

Międzynarodowa ranga sanktuarium w Kalwarii Zebrzydowskiej została już utrwalona na przełomie XIX i XX w., kiedy ośrodek ten zaliczany był do największych ośrodków pielgrzymkowych w Europie. Obecnie o randze kalwaryjskiego sanktuarium decydują przede wszystkim jego walory religijne, kulturowe, historyczne i architektoniczne, a także połączenie kultu Męki Pańskiej z kultem maryjnym, kilkusetletnia tradycja zarówno nabożeństw kalwaryjskich i Misterium Męki Pańskiej, bogaty program duszpasterski oraz związki ze Sługą Bożym Janem Pawłem II³.

Ogromny wpływ na rozwój sanktuarium od końca lat 70. XX wieku miał wybór metropolity krakowskiego kardynała Karola Wojtyły na papieża. Jan Paweł II dwukrotnie podczas swoich podróży apostolskich do Polski odwiedził sanktuarium w Kalwarii Zebrzydowskiej⁴. W trakcie pierwszej wizyty w 1979 r., Ojciec Święty nadał kościołowi pod wezwaniem Matki Bożej Anielskiej tytuł bazyliki mniejszej. Podczas drugiej pielgrzymki do Kalwarii, w dniu 19 sierpnia 2002 r. papież przewodniczył uroczystościom związanym z jubileuszem 400-lecia sanktuarium oraz zawierzył Matce Bożej Kalwaryjskiej losy Kościoła, Polski i swoją osobę. Ze względu na więzi, jakie łączyły go z sanktuarium, Kalwaria Zebrzydowska nazywana jest bardzo często Kalwarią Papieską⁵. Warto również podkreślić, że następca Jana Pawła II na Stolicy Piotrowej — papież Benedykt XVI, podczas pielgrzymki do Polski, w dniu 26 maja 2006 r. odwiedził sanktuarium kalwaryjskie i modlił się przed cudownym obrazem Matki Bożej Kalwaryjskiej.

Od końca lat 70. XX w. widoczny jest stały wzrost liczby pielgrzymów przybywających do Kalwarii Zebrzydowskiej⁶. Dla przykładu można podać,

³ A. Jackowski, I. Soljan, *Kalwaria Zebrzydowska w systemie ośrodków pielgrzymkowych świata i Polski*, w: Cz. Gniecki (red.), *Kalwaria Zebrzydowska — Polska Jerozolima skarbem kościoła i narodu polskiego*, Kalwaria Zebrzydowska 2002, s. 485–494.

⁴ Podczas IV Pielgrzymki do Ojczyzny, 4 czerwca 1991 r., Papież w drodze z Krakowa do Wadowic zatrzymał się na rynku w Kalwarii Zebrzydowskiej i udzielił błogosławieństwa mieszkańcom miasta.

⁵ Podczas III Pielgrzymki do Ojczyzny, 10 czerwca 1987 r. Ojciec Św. Jan Paweł II modlił się przed obrazem Matki Bożej Kalwaryjskiej na krakowskich Błoniach i ofiarował Matce Bożej złotą różę.

⁶ Analiza ruchu pielgrzymkowego do sanktuarium w Kalwarii Zebrzydowskiej w 2007 r. została przeprowadzona na podstawie danych zebranych w księdze pielgrzymkowej *Pielgrzymi Kalwaryjscy 2007* — opracowanej z ogromną starannością przez O. Antoniego

że w 1970 r. zarejestrowano w sanktuarium 256 grup pielgrzymkowych, w 1975 r. — 320, w 1978 r. — 565, w 1980 r. — 1563, w 2000 r. — 2622, w 2006 r. — 3823, a w 2007 r. — 4135 grup⁷.

Największe natężenie ruchu pielgrzymkowego w ostatnich latach nastąpiło po wspomnianej wizycie Ojca Św. Jana Pawła II w Kalwarii (19 sierpnia 2002 r.)⁸, a także po Jego śmierci (2 kwietnia 2005 r.). W 2006 r. w księgach pielgrzymkowych zarejestrowano 1063 tys. osób, a w 2007 r. — 1308 tys. osób⁹.

Najwięcej pątników przybywa do Kalwarii Zebrzydowskiej podczas Wielkiego Tygodnia na uroczystości połączone z Misterium Męki Pańskiej oraz w sierpniu podczas kilkudniowych uroczystości odpustowych związanych ze świętem Wniebowzięcia Najświętszej Maryi Panny.

Misterium Męki Pańskiej rozpoczyna się w Niedzielę Palmową „Wjazdem Pana Jezusa do Jerozolimy”, a kończy w Wielki Piątek drogą krzyżową na Golgotę. Opiekunowie sanktuarium szacują, że co roku w wielkopiątkowym nabożeństwie uczestniczy około 100 tys. pielgrzymów z całej Polski¹⁰.

Więszym udziałem pielgrzymów od uroczystości wielkopiątkowych odznacza się odpust Wniebowzięcia NMP, w którym uczestniczy ponad 200 tys. osób z całej Polski¹¹. Jest to bez wątpienia jeden z największych odpu-

Kluskę (OFM). Należy zaznaczyć, że rejestrowany ruch pielgrzymkowy do sanktuarium wynosi około 90% ogólnej liczby pątników przybyłych do sanktuarium.

Autor składa podziękowania o. Damianowi Muskusowi (OFM) — kustoszowi sanktuarium Męki Pańskiej i Matki Bożej Kalwaryjskiej w Kalwarii Zebrzydowskiej oraz o. Antoniemu Klusce (OFM) za udostępnienie ksiąg pielgrzymkowych oraz udzielenie cennych informacji związanych z ruchem pielgrzymkowym i turystycznym do sanktuarium kalwaryjskiego.

⁷ H. E. Wyczawski, *Kalwaria Zebrzydowska. Historia klasztoru bernardynów i kalwaryjskich drózek*, Kalwaria Zebrzydowska 1987, s. 227; W. Waśko, *Kalwaria Zebrzydowska. Regestrum pielgrzymek, wycieczek, grup turystycznych oprowadzonych po obiektach sakralnych przez Braci Kleryków W.S.D. OO. Bernardynów w Kalwarii Zebrzydowskiej w Roku Pańskim 1980*, Archiwum Prowincji OO. Bernardynów w Krakowie, sygn. IV-c-166.; A. Kluska, *Pielgrzymi Kalwaryjscy 2007*, Archiwum Sanktuarium Męki Pańskiej i Matki Bożej Kalwaryjskiej w Kalwarii Zebrzydowskiej (rkp).

⁸ W ciągu następnych tygodni, po pielgrzymce papieskiej, w sanktuarium kalwaryjskim rejestrowano kilka tysięcy pielgrzymów dziennie. Ten ogromny ruch pątniczy zmalał dopiero późną jesienią. Szacuje się, że w 2002 r. do sanktuarium w Kalwarii Zebrzydowskiej przybyło ponad 1 mln osób.

⁹ A. Kluska, *Pielgrzymi Kalwaryjscy 2006*, Archiwum Sanktuarium Męki Pańskiej i Matki Bożej Kalwaryjskiej w Kalwarii Zebrzydowskiej, (rkp); A. Kluska, *Pielgrzymi Kalwaryjscy 2007*, Archiwum Sanktuarium Męki Pańskiej i Matki Bożej Kalwaryjskiej w Kalwarii Zebrzydowskiej (rkp).

¹⁰ W 2007 r. w obchodach Niedzieli Palmowej wzięło udział około 50 tys. pielgrzymów, natomiast w całym odpuszcie Wielkiego Tygodnia około 150 tys. osób. Por. A. Kluska, *Pielgrzymi Kalwaryjscy*

¹¹ W 2007 r. w odpuszcie Wniebowzięcia NMP w Kalwarii Zebrzydowskiej uczestniczyło ponad 250 tys. wiernych — w Pogrzebie Matki Bożej (17 sierpnia) — 100 tys., w uroczy-

stów obchodzonych w Polsce. Odpust rozpoczyna się we wtorek (przed niedzielą po 15 sierpnia) od nieszporów, zaś główne uroczystości odbywają się w niedzielę. Wyjątkowy charakter posiadają procesje Pogrzebu oraz Wniebowzięcia i Triumfu Matki Bożej, w których uczestniczy kilkadziesiąt tysięcy wiernych. Liczba świeckich asyst biorących udział w tych procesjach wzrosła po 1945 r. W ostatnich latach obok trumienki i figury Matki Bożej Wniebowziętej w czasie Procesji Zaśnięcia i Wniebowzięcia NMP wędruje ponad 90 asyst¹².

Analizując mapę przedstawiającą zasięg przestrzenny oddziaływania sanktuarium w Kalwarii Zebrzydowskiej w 2007 r., widać zdecydowaną dominację metropolii krakowskiej (z diecezji krakowskiej zarejestrowano 582 grupy, tarnowskiej — 286, bielsko-żywieckiej — 273 i kieleckiej — 111 grup) oraz duży udział diecezji katowickiej (257 grup) (ryc. 5 i 6). W dalszej kolejności znalazły się diecezje: lubelska (121), poznańska (120), warszawska (111), siedlecka (105) i sosnowiecka (102). Zwraca uwagę znaczna liczba grup z odległych diecezji: łomżyńskiej (84 grupy), szczecińsko-kamieńskiej (77), gdańskiej (67) i pelplińskiej (61 grup)¹³.

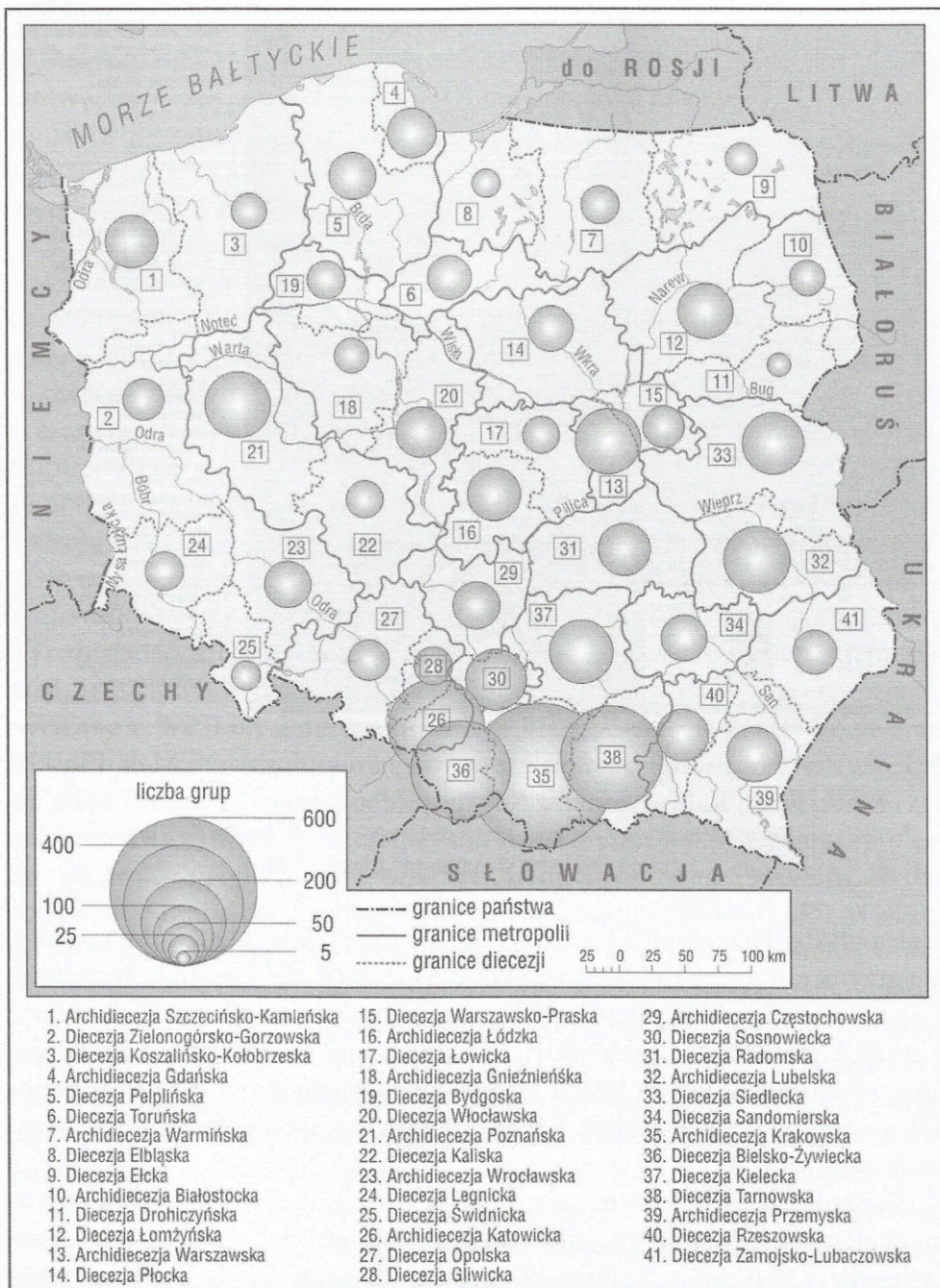
W sumie z metropolii krakowskiej, w 2007 r. do kalwaryjskiego sanktuarium przybyło łącznie niemal 35% ogółu zarejestrowanych grup z Polski. Największa liczba grup pielgrzymkowych z diecezji krakowskiej wiąże się z faktem, że sanktuarium w Kalwarii Zebrzydowskiej należy obok sanktuarium Bożego Miłosierdzia w Krakowie-Łagiewnikach do głównych ośrodków pielgrzymkowych diecezji krakowskiej. Dnia 15 sierpnia 1946 r. kardynał Adam Sapieha, przed cudownym obrazem Matki Bożej Kalwaryjskiej zawierzył Niepokalanemu Sercu Maryi całą archidiecezję krakowską. Od 1948 r. biskup ordynariusz, bądź też jeden z sufraganów krakowskich uczestniczy w głównych uroczystościach kalwaryjskich. Od kilku do kilkadziesiątu tysięcy pielgrzymów bierze udział w tradycyjnych dorocznych pielgrzymkach stanowych, organizowanych przez opiekujących się sanktuarium franciszkanów-bernardynów i różne wydziały Kurii Metropolitalnej w Krakowie: Pielgrzymce Chorych (pierwsza sobota lipca), Międzypowiatowej Pielgrzymce Strażaków i Pielgrzymce Zaprzęgów Konnych (sierpień), Pielgrzymce Ruchu Światło-Życie oraz Służby Liturgicznej (ostatnia sobota sierpnia), Archidiecezjalnej Pielgrzymce Rodzin¹⁴ (niedziela po 8 września),

stości Wniebowzięcia NMP (19 sierpnia) — 100 tys. osób, zaś w pozostałe dni odpustu około 50 tys. pielgrzymów. Por. A. Kluska, *Pielgrzymi Kalwaryjscy*

¹² A. Kluska, *op. cit.*

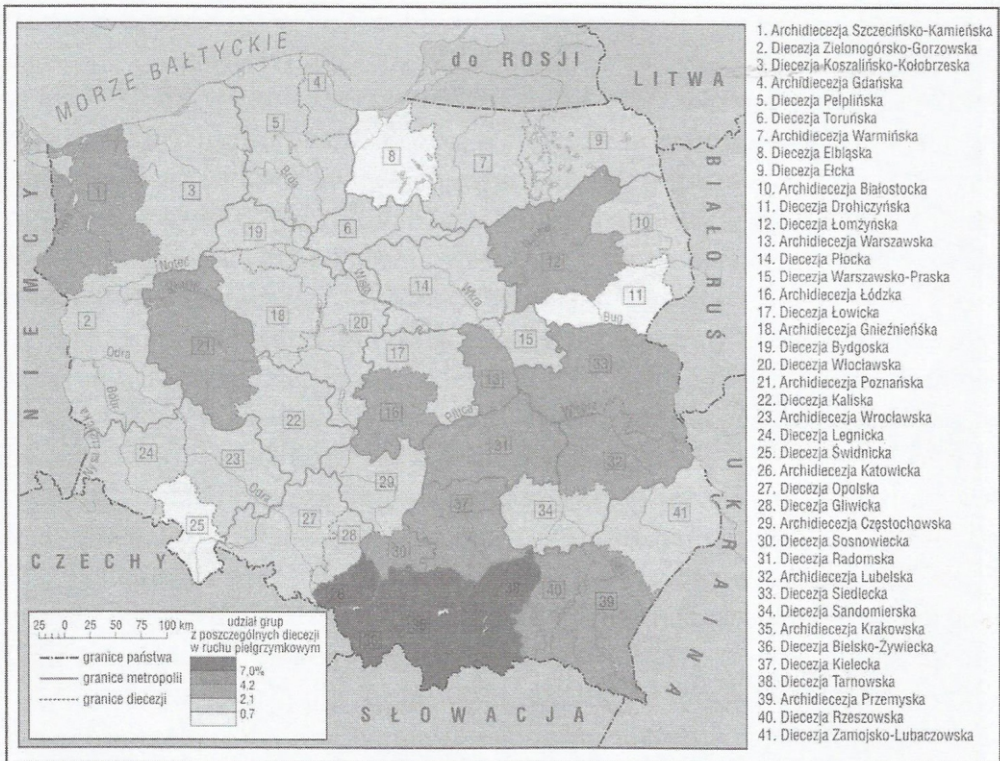
¹³ *Ibidem*

¹⁴ Pielgrzymka Rodzin w 1993 r. zastąpiła organizowaną wcześniej Pielgrzymkę Mężczyzn i Młodzieży Męskiej oraz Pielgrzymkę Kobiet i Młodzieży Żeńskiej, których inicjatorem



Ryc. 5. Zorganizowany ruch pielgrzymkowy do sanktuarium Męki Pańskiej i Matki Bożej Kalwaryjskiej w Kalwarii Zebrzydowskiej w 2007 roku

Źródło: opracowanie własne na podstawie: Księgi pielgrzymkowej *Pielgrzymi Kalwaryjscy 2007* opracowanej przez O. Antoniego Kluskę OFM.



Ryc. 6. Zorganizowany ruch pielgrzymkowy do sanktuarium Męki Pańskiej i Matki Bożej Kalwaryjskiej w Kalwarii Zebrzydowskiej w 2007 roku

Źródło: opracowanie własne na podstawie: Księgi pielgrzymkowej *Pielgrzymi Kalwaryjscy 2007* opracowanej przez O. Antoniego Kluskę OFM.

Małopolskiej Pielgrzymce Rzemieślników i Kupców (II niedziela września), Pielgrzymce Franciszkańskiego Zakonu Świeckich (IV niedziela września), Pielgrzymce Papieskiej Akademii Teologicznej (wrzesień) oraz Pielgrzymce *Caritas* Archidiecezji Krakowskiej. Staraniem oo. franciszkanów–bernardyńców, w ostatnich dwóch latach zainicjowano pielgrzymki o zasięgu regionalnym i ponadregionalnym: Rzemieślników i Kupców, Strażników Miejskich oraz Strażaków.

Bardzo licznym udziałem wiernych odznaczają się również obchody rocznic pielgrzymek Jana Pawła II (7 czerwca i 19 sierpnia) i pielgrzymki Benedykta XVI (27 maja) do kalwaryjskiego sanktuarium, a także rocznica śmierci Papieża–Polaka (2 kwietnia).

Najmniejszym udziałem w ruchu turystyczno–pielgrzymkowym do sanktuarium odznacza się południowo–zachodnia i północno–wschodnia część kraju. W 2007 r. najmniej grup zarejestrowano z diecezji: drohiczyńskiej

był jeszcze w latach 60. XX wieku arcybiskup Karol Wojtyła.

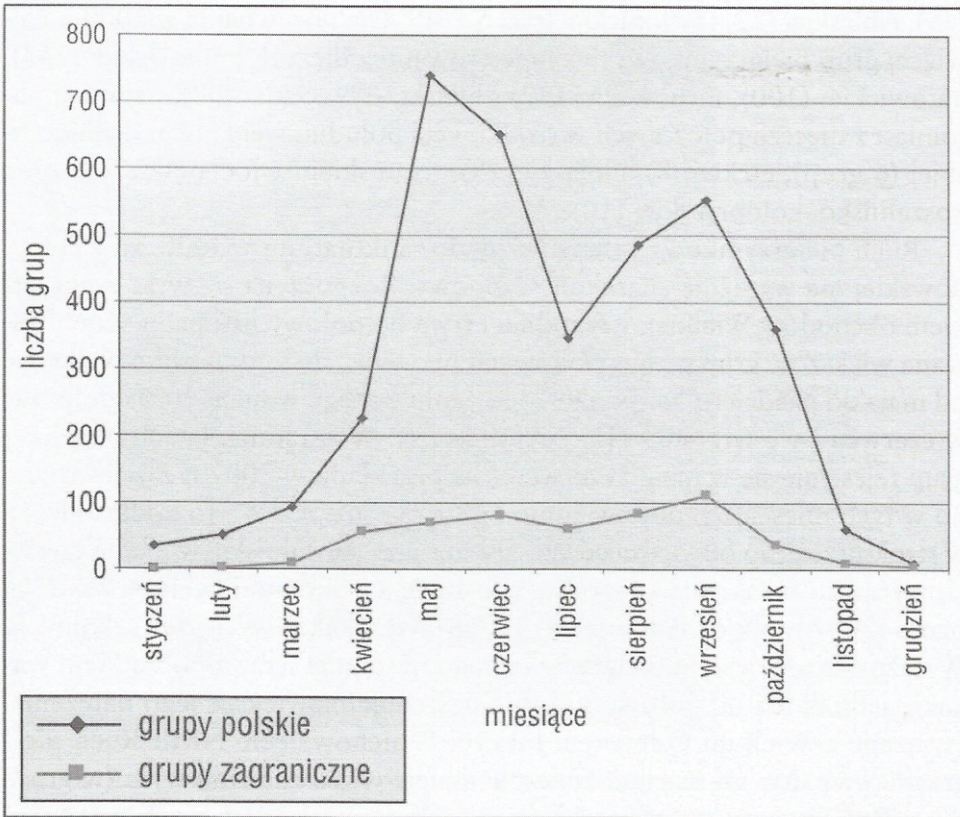
(15), elbląskiej (22) i świdnickiej (ryc. 5 i 6)¹⁵. Dla porównania w 2000 r. najwięcej grup pielgrzymkowych zarejestrowano z diecezji krakowskiej (154), katowickiej (100), tarnowskiej (99) i bielsko-żywieckiej (98), najmniej natomiast z diecezji położonych w środkowej i południowej Polsce: drohiczyńskiej (6 grup), ełckiej (8), elbląskiej (8), toruńskiej i wrocławskiej (9) oraz koszalińsko-kołobrzeskiej (10).

Ruch pielgrzymkowy i turystyczny do sanktuarium w Kalwarii Zebrzydowskiej ma wyraźnie charakter sezonowy. Rozpoczyna się wraz z początkiem obchodów Wielkiego Tygodnia i trwa do połowy listopada. Zdecydowana większość grup pielgrzymkowych przybywa do sanktuarium w okresie od maja do października (ponad 75% ogółu), z tego w maju 20% ogółu, zaś w czerwcu i we wrześniu (15–20%) (ryc. 7). W ostatnich latach najczęściej grup rejestruje się w maju i czerwcu (dla przykładu w 2007 r. zarejestrowano w tych miesiącach odpowiednio 808 i 733 grupy). Warto podkreślić, że w strukturze grup odwiedzających sanktuarium kalwaryjskie w maju i czerwcu wyraźnie zaznaczają się grupy dzieci pierwszokomunijnych — 25–35% ogółu (2007 r. odpowiednio 285 i 177 grupy), a także wycieczek szkolnych. Wyraźny spadek ruchu pielgrzymkowego następuje wraz z początkiem wakacji, jednak już od połowy sierpnia następuje największe jego natężenie, związane z Wielkim Odpustem ku czci Wniebowzięcie NMP. Ruch pielgrzymkowy do sanktuarium znacznie maleje w okresie zimowym (w grudniu w 2007 r. zarejestrowano 13 grup, w styczniu — 35, w lutym — 54, zaś w marcu 103 grupy). W sumie, w miesiącach zimowych liczba grup pielgrzymkowych przybyłych do sanktuarium nie przekracza 5% ogółu. W dni powszednie liczba osób odwiedzających sanktuarium kalwaryjskie w okresie od maja do września wynosi 2–4 tys. osób dziennie. Natomiast w dni wolne od pracy, do sanktuarium przybywa średnio 5–10 tys. pielgrzymów — w większości rodzin oraz pątników indywidualnych, którzy uczestniczą w bazylice we mszy św.¹⁶, a następnie odprawiają nabożeństwa na drózkach kalwaryjskich. Specyfiką sanktuarium kalwaryjskiego jest bowiem odprawianie przez pielgrzymów nabożeństwa „drózek Pana Jezusa”, „drózek Matki Bożej” i nabożeństwa żałobnego, nazywanego „drózkami za zmarłych”.

Należy podkreślić, że metropolita krakowski kardynał Stanisław Dziwisz, dekretem z dnia 10 czerwca 2008 r. ogłosił sanktuarium w Kalwarii Zebrzydowskiej kościołem jubileuszowym Roku św. Pawła. Pielgrzymi po spełnieniu określonych wymogów mogą w sanktuarium kalwaryjskim uzyskać odpust zupełny, uczestnicząc w celebracji liturgicznej lub innym nabożeństwie

¹⁵ A. Kluska, *op. cit.*

¹⁶ Opiekujący się sanktuarium oo. franciszkanie-bernardyni szacują, że we Mszach św. odprawianych w niedzielę i święta uczestniczy w sumie ponad 6 tys. wiernych.



Ryc. 7. Zorganizowany ruch pielgrzymkowy do sanktuarium Męki Pańskiej i Matki Bożej Kalwaryjskiej w Kalwarii Zebrzydowskiej w poszczególnych miesiącach 2007 roku

Źródło: opracowanie własne na podstawie: Księgi pielgrzymkowej *Pielgrzymi Kalwaryjscy 2007* opracowanej przez O. Antoniego Kluskę OFM.

sprawowanym ku czci Apostoła Narodów 29. dnia każdego miesiąca Roku św. Pawła¹⁷ oraz 28 lutego 2009 r.

Odmiennie przedstawia się sezonowość ruchu pielgrzymkowego w odniesieniu do grup polskich oraz w odniesieniu do grup zagranicznych. Najwięcej grup pielgrzymkowych z Polski rejestruje się w maju, czerwcu oraz wrześniu (w 2007 r. odpowiednio 739, 652 i 554 grupy), natomiast najwięcej pielgrzymów i turystów zagranicznych w miesiącach wakacyjnych i we wrześniu (dla przykładu w sierpniu 2007 r. zarejestrowano 84 grupy cudzoziemców, natomiast we wrześniu 112) (ryc. 7). Średni czas pobytu pielgrzy-

¹⁷ Rok św. Pawła został ogłoszony przez Papieża Benedykta XVI w związku z dwutysięczną rocznicą narodzin Apostoła Narodów. Rok ten rozpoczął się 29 czerwca 2008 roku, a zakończył 29 czerwca 2009 roku.

mów w sanktuarium wynosi 2 godziny. Ponad 40% grup zarejestrowanych w księgach pielgrzymkowych w 2007 r. uczestniczyło w sanktuarium we Mszy św. jednak nie zwiedzało obiektów sakralnych, natomiast 30% ogółu grup uczestniczyło w Eucharystii, a następnie zwiedziło Bazylikę, bądź też kościół Ukrzyżowania¹⁸.

Grupy zagraniczne stanowią ponad 10% ogółu rejestrowanych w sanktuarium grup pielgrzymkowo-turystycznych. W księdze pielgrzymkowej *Pielgrzymi Kalwaryjscy 2007* zarejestrowano 17,8 tys. cudzoziemców w 522 grupach z 50 krajów świata¹⁹. Najwięcej pielgrzymów zagranicznych w 2007 r. zarejestrowano z Włoch, Słowacji, Ukrainy, Czech, Niemiec, Wielkiej Brytanii, Węgier, Francji, Stanów Zjednoczonych i Irlandii (ryc. 8). Należy podkreślić, że liczba zagranicznych grup pielgrzymkowych przybyłych do ośrodka z każdym rokiem wzrasta. Dla porównania w księgach pielgrzymkowych z 1989 r. bracia klerycy zarejestrowali jedynie 34 grupy zagraniczne (2,6% ogółu) z: ZSRR, CSRR, Węgier, Francji, Włoch, Jugosławii, RFN, Hiszpanii, Holandii i Irlandii. Natomiast w 2000 r. liczba pielgrzymów zagranicznych zarejestrowanych w księdze pielgrzymkowej wyniosła niemal 3 tys. osób w 72 grupach. Najwięcej pielgrzymów w tym roku zarejestrowano z Słowacji, Ukrainy, Czech, Niemiec, Austrii i Stanów Zjednoczonych.

Warto zaznaczyć, że reprezentowane są wszystkie kontynenty, przy czym najwięcej pielgrzymów i turystów zagranicznych pochodzi z Europy (w 2007 r. — 92,4% ogółu). Z krajów pozaeuropejskich zdecydowanie dominują pielgrzymi i turyści z Ameryki Północnej (5% ogółu) głównie mieszkańcy Stanów Zjednoczonych i Kanady. W dalszej kolejności znaleźli się pielgrzymi i turyści z Azji (1,4% ogółu; m.in. z Indii, Singapuru, Sri Lanki, Libanu, Filipin i Japonii), Afryki (0,7%), Ameryki Południowej (0,4%) oraz Australii i Oceanii (0,1% ogółu).

Należy przypuszczać, że międzynarodowa ranga sanktuarium w Kalwarii Zebrzydowskiej w ciągu najbliższych lat jeszcze się umocni, zaś liczba pielgrzymów i turystów, zwłaszcza zagranicznych będzie systematycznie wzrastać. Niewątpliwie do najważniejszych czynników, które mogą mieć na to wpływ jest obok tradycji pielgrzymowania i bogatego programu duszpasterskiego, również położenie Kalwarii na Szlaku Papieskim, fakt wpisania klasztoru i parku pielgrzymkowego na listę Światowego Dziedzictwa UNESCO (1 grudnia 1999 r.), obchodzony w 2002 r. jubileusz 400-lecia kalwaryjskiego sanktuarium oraz oczekiwana beatyfikacja Sługi Bożego Jana Pawła II.

¹⁸ A. Kluska, *op. cit.*

¹⁹ Dla porównania można podać, że w sanktuarium Bożego Miłosierdzia w Krakowie-Łagiewnikach oraz w Domu Rodzinnym Ojca Świętego Jana Pawła II rejestruje się pielgrzymów i turystów z ponad 90 krajów świata, w sanktuarium na Jasnej Górze z ponad 80 krajów, w maryjnych ośrodkach pielgrzymkowych w Lourdes i Fatimie z ponad 70, w Paryżu — Rue du Bac — z ponad 50 krajów świata.



Ryc. 8. Ruch pielgrzymkowy i turystyczny do sanktuarium Męki Pańskiej i Matki Bożej Kalwaryjskiej w Kalwarii Zebrzydowskiej z krajów europejskich w 2007 r.

Źródło: opracowanie własne na podstawie: Księgi pielgrzymkowej *Pielgrzymi Kalwaryjscy 2007* opracowanej przez O. Antoniego Kluskę OFM.

3.

Sanktuarium w Kalwarii Paławskiej jest najważniejszym ośrodkiem pielgrzymkowym w archidiecezji przemyskiej. Podobnie jak Kalwaria Zebrzydowska jest to sanktuarium o charakterze pasyjno-maryjnym. Ruch pielgrzymkowy do ośrodka znacznie zmalał po drugiej wojnie światowej. W wy-

niku wytyczenia nowej granicy wschodniej Polski, poza granicami znalazła się wschodnia część diecezji przemyskiej, z której przed wojną licznie pielgrzymowali pątnicy. Po wojnie, najwięcej pielgrzymów gromadził sierpniowy odpust Wniebowzięcia NMP. W latach 1950–1956 brało w nim udział przeciętnie 10–15 tys. wiernych. Pozostałe odpusty (m.in. odpust Matki Bożej Anielskiej), które gromadziły przed wojną tysiące pielgrzymów straciły na swym znaczeniu. W 1957 r. w sanktuarium uroczystość obchodzono 75. rocznicę koronacji obrazu Matki Bożej, zaś w 1968 r. — jubileusz 300-lecia ufundowania kalwarii. W tych dwóch latach liczba pielgrzymów przybyłych do sanktuarium przekroczyła 30 tys. osób. Do połowy lat 70. XX w. liczba ta wahała się na poziomie 20–25 tys. osób. Znaczne ożywienie ruchu pielgrzymkowego nastąpiło po 1978 r. Miało to związek z rozwojem pielgrzymowania w całym kraju po wyborze kardynała Karola Wojtyły na papieża. W 1980 r. na odpust Wniebowzięcia NMP przybyło około 30 tys. pątników. Od tego czasu w sanktuarium rejestruje się stały wzrost liczby grup pielgrzymkowych i liczby pielgrzymów. W ostatnich latach sanktuarium odwiedza w ciągu roku około 150 tys. osób.

Najwięcej pielgrzymów przybywa do sanktuarium podczas głównych odpustów: w uroczystość Zesłania Ducha Świętego, Wniebowzięcia NMP i święto Podwyższenia Krzyża Świętego, a także podczas Misterium Męki Pańskiej.

Największe znaczenie w programie duszpasterskim sanktuarium posiada tzw. wielki odpust związany z uroczystością Wniebowzięcia NMP. Obchodzony jest on w dniach 11–15 sierpnia. Podanie dokładnej liczby pielgrzymów, przybyłych w tych dniach do Kalwarii Pałacowskiej jest trudne, gdyż franciszkanie nie rejestrują wówczas grup pielgrzymkowych. Przyjmuje się szacunkowo, że w wielkim odpuście uczestniczy w ostatnich latach 35–40 tys. pielgrzymów, w tym kilka tysięcy z Ukrainy (głównie ze Lwowa i jego okolic). Uroczystości odpustowe rozpoczynają się 11 sierpnia od poświęcenia szat, którymi przystraja się figurę „Zaśniętej Matki Bożej”. Figura ta jest przenoszona w tym dniu w otwartej trumnie z Domku Matki Bożej do kościoła. Rankiem 13 sierpnia odbywa się ceremonia Pogrzebu Matki Bożej (figura zostaje przeniesiona do kaplicy Grobu Matki Bożej), zaś w samą uroczystość procesja Triumfu Maryi.

Odpusty w uroczystość Zesłania Ducha Świętego i święto Podwyższenia Krzyża Świętego (sobota–niedziela po 14 września) mają znacznie mniejszą rangę i gromadzą około 5 tys. osób, głównie z najbliższej okolicy i Przemyśla. Około 5 tys. wiernych przybywa do sanktuarium na Misterium Męki Pańskiej. Jest ono rozważane na drózkach kalwaryjskich od 1995 r., w sobotę przed Niedzielą Palmową, w Niedzielę Palmową oraz w Wielki Piątek.

Od początku lat 90. XX wieku, na przełomie lipca i sierpnia w Kalwarii Pałacowskiej odbywają się Franciszkańskie Spotkania Młodych. W tej wakacyjnej formie rekolekcji w duchu franciszkańskim, bierze udział średnio około 2 tys. młodych osób z Polski, Czech, Słowacji i Ukrainy. Ze względu na podobne spotkania organizowane w innych prowincjach franciszkańskich, ranga spotkań w Kalwarii Pałacowskiej w ostatnich latach znacznie zmalała.

Wśród innych pielgrzymek, które w ciągu roku przybywają do sanktuarium na uwagę zasługuje Regionalna Pielgrzymka Straży Pożarnych organizowana od 1999 r. (I niedziela maja), Podkarpacka Pielgrzymka Honorowych Krwiodawców (I sobota września) oraz Podkarpacka Pielgrzymka Leśników (na początku lipca). W każdej z tych pielgrzymek uczestniczy co roku około tysiąca osób.

Należy także wspomnieć o nocnych pielgrzymkach z Przemyśla, jakie organizują od 2000 r. franciszkanie–reformaci z Przemyśla, w miesiącach od maja do września, w II sobotę miesiąca. W pielgrzymce tej, w zależności od pogody, pielgrzymuje do Kalwarii około 150 pątników z parafii Przemyśla i okolic.

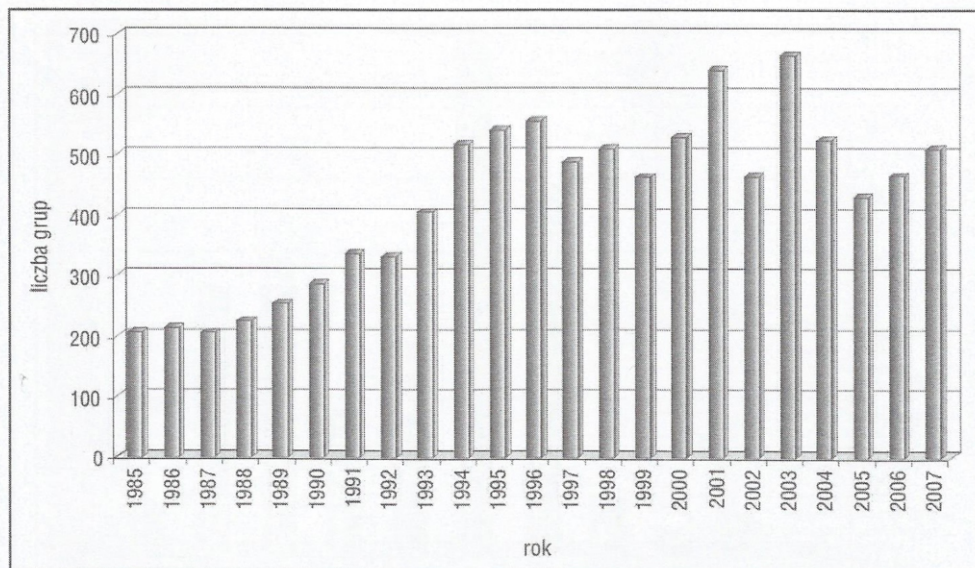
W 1991 r. z inicjatywy Zarządu Oddziału Wojewódzkiego PTTK w Przemyśle, został wytyczony nowy szlak turystyczny im. Jana Pawła II, upamiętniający pobyt Ojca Świętego w diecezji przemyskiej w czerwcu 1991 r. Szlak wiedzie z Przemyśla przez wzgórze Helicha (416 m n.p.m.), Huwniki do sanktuarium w Kalwarii Pałacowskiej, a jego długość wynosi 20 km. Co roku, w czerwcu tym szlakiem pielgrzymują turyści i pątnicy na pamiątkę pielgrzymki Papieża do Przemyśla.

W latach 1985–2003 liczba zarejestrowanych grup pielgrzymkowych w sanktuarium wzrosła trzykrotnie²⁰. Pod koniec lat 80. XX w. rejestrowano średnio w ciągu roku 250 grup pątniczych (ryc. 9). Znaczny wzrost liczby grup zanotowano w latach 1992–1996 (67%), 1999–2001 (39%) oraz 2002–2003 (43%)²¹. W analizowanym okresie bezwzględny spadek liczby przybywających do sanktuarium grup pielgrzymkowych zanotowano w roku 1987, 1992, 1997 i 1999, 2002, 2004 i 2005 r.

Największy wzrost liczby pielgrzymów przybyłych do sanktuarium zarejestrowano w ostatnim dwudziestolecu, w latach 1985–1988, 1990–1994, 1999–2001 oraz 2002–2003. W 2001 i 2003 r. zanotowano najwyższą jak dotąd liczbę pielgrzymów (odpowiednio 33, 8 tys. oraz 33,6 tys. osób).

²⁰ Należy jednak zaznaczyć, że opiekujący się sanktuarium franciszkanie zapisują w księgach ewidencji pielgrzymek tylko te grupy, które zgłaszają się do zakrystii, nie rejestrują natomiast grup przybywających na wielki odpust oraz pielgrzymów indywidualnych.

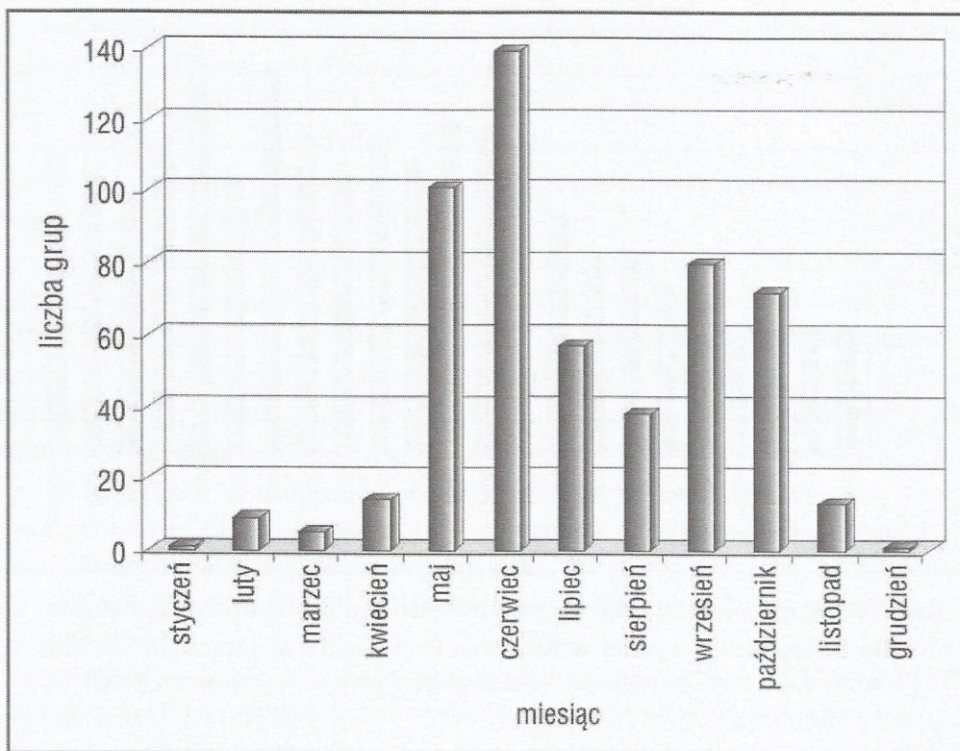
²¹ Serdecznie dziękuję Panu Doktorowi Stanisławowi Hanejko z Państwowej Wyższej Szkoły Zawodowej w Jarosławiu za udostępnienie danych pielgrzymkowych z lat 2002–2007.



Ryc. 9. Grupy pielgrzymkowe przybyłe do sanktuarium Męki Pańskiej i Matki Bożej Kalwaryjskiej w Kalwarii Paclawskiej w latach 1985-2007
Źródło: opracowanie własne na podstawie *Księgi Ewidencji Pielgrzymów Sanktuarium Męki Pańskiej i Matki Bożej w Kalwarii Paclawskiej* oraz danych udostępnionych przez dr. Stanisława Hanejko.

Wzrost liczby pielgrzymów w 2000 r. związany był, podobnie jak w przypadku wielu polskich ośrodków pielgrzymkowych, z ożywionym w całym kraju ruchem pątniczym do sanktuariów i możliwością uzyskania w sanktuarium kalwaryjskim odpustu jubileuszowego Roku Świętego. Z kolei na wysoką liczbę pielgrzymów w 2001 r. wpływ miała ponowna koronacja odnowionego obrazu Matki Bożej Kalwaryjskiej. Duże znaczenie w rosnącym ruchu pielgrzymkowym ma także stale ubogacany przez franciszkanów program duszpasterski.

Ruch pielgrzymkowy w Kalwarii Paclawskiej ma wyraźnie charakter sezonowy (ryc. 10). Rozpoczyna się on od Misterium Męki Pańskiej w Wielki Piątek. Najwięcej grup pielgrzymkowych rejestruje się w ostatnich latach w sanktuarium w maju i czerwcu (dla przykładu w 2000 r. było to odpowiednio 101 i 139 grup). W lipcu następuje znaczny spadek liczby pielgrzymów, na co wpływ ma organizowana w tym okresie piesza pielgrzymka z Przemyśla na Jasną Górę. Liczba grup zarejestrowanych w sierpniu jest niestety niepełna, gdyż franciszkanie rejestrują tylko te grupy, które przybyły do sanktuarium na początku lub na końcu miesiąca, a jak już zostało wspomniane nie prowadzi się ewidencji grup pielgrzymkowych w okresie wielkiego odpustu. Dużą liczbę grup pielgrzymkowych rejestruje się w ośrodku we wrześniu i październiku. Z początkiem listopada ruch pielgrzymkowy

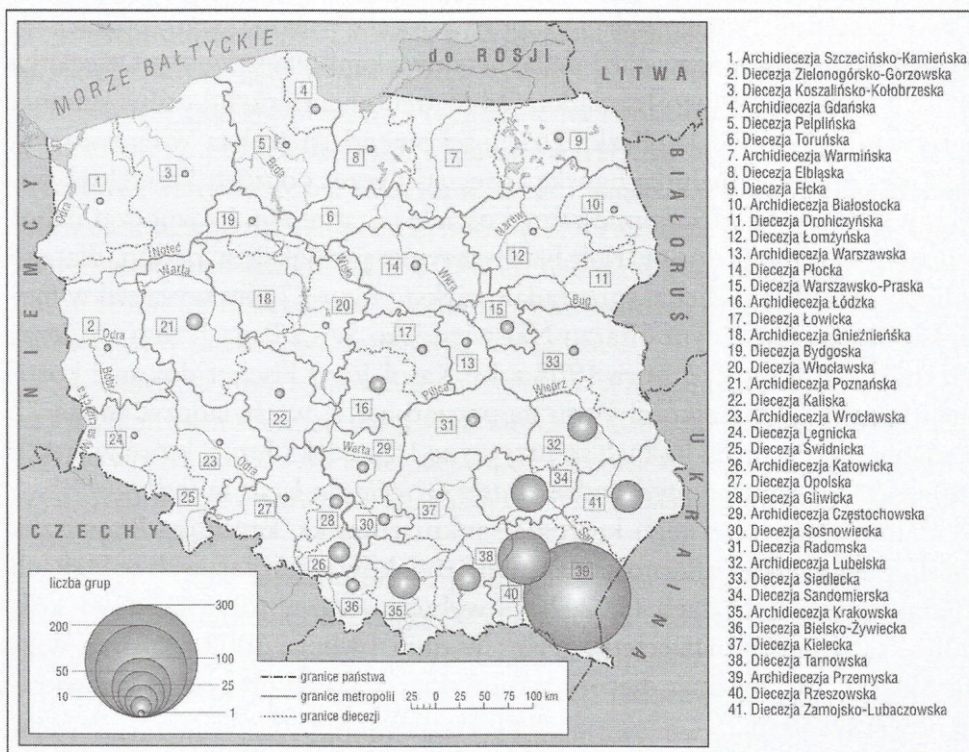


Ryc. 10. Grupy przybywające do sanktuarium w Kalwarii Paławskiej w poszczególnych miesiącach 2000 r.

Źródło: opracowanie własne na podstawie *Ksiąg pielgrzymkowych*.

znacznie maleje, a w miesiącu grudniu niemal całkowicie zamiera. Na taki stan niewątpliwie wpływ ma położenie geograficzne i warunki klimatyczne Kalwarii Paławskiej. W okresie zimowym, przy dużych opadach śniegu wyjazd stromą drogą do położonej na wysokości 460 m n.p.m. miejscowości sprawia ogromne problemy, a niekiedy jest nawet niemożliwy. W grudniu 1994, 1999, 2001, 2004, 2005 i 2006 r. w księgach ewidencji pielgrzymek nie zanotowano żadnej grupy. W miesiącach grudzień–marzec do sanktuarium przybywa łącznie nie więcej niż 20 grup pielgrzymkowych.

Zasięg oddziaływania sanktuarium w Kalwarii Paławskiej obejmuje przede wszystkim region Polski południowo-wschodniej. Należy jednak zaznaczyć, że w 2000 r. niemal z każdej diecezji w Polsce przybyły do sanktuarium w Kalwarii Paławskiej grupy pielgrzymkowe. Wyjątek stanowiła diecezja drohiczyńska i toruńska. Ponad połowę zarejestrowanych w ośrodku grup pielgrzymkowych stanowiły w 2000 r. grupy z diecezji przemyskiej (270 grup — 51,7% ogółu). W dalszej kolejności znalazły się diecezje: rzeszowska (62 grupy — 12% ogółu), sandomierska (31 grup), krakowska i zamojsko-luba-



Ryc. 11. Zorganizowany ruch pielgrzymkowy do sanktuarium w Kalwarii Pałacowej w 2000 r.

Źródło: opracowanie własne na podstawie *Ksiąg pielgrzymkowych*.

czowska (po 23), lubelska (19) i tarnowska (16 grup). Po jednej grupie przybyło z diecezji białostockiej, elbląskiej, kieleckiej, koszalińsko-kołobrzeskiej, legnickiej, łomżyńskiej, opolskiej, pelplińskiej, szczecińsko-kamieńskiej, warmińskiej, włocławskiej, wrocławskiej i zielonogórsko-gorzowskiej (ryc. 11). Sanktuarium odwiedza także w ciągu roku (poza wielkim odpustem) kilka grup zagranicznych, głównie z Ukrainy, Białorusi i Węgier.

4.

Sanktuarium Dzieciątka Jezus w Jodłowej²² jest jedynym sanktuarium Pańskim w Polsce pod tym wezwaniem. Kult Dzieciątka Jezus w Jodłowej zapoczątkował ks. proboszcz Ignacy Zięba, który wiosną 1899 r. zobaczył

²² Jodłowa to wieś położona w województwie podkarpackim, w malowniczej dolinie rzeki Jodłówki, we wschodniej części Pogórza Ciężkowickiego, około 30 km na południowy-wschód od Tarnowa

u swojego seminaryjnego kolegi ks. prałata Józefa Wiejowskiego (późniejszego kanclerza kurii przemyskiej) małą metalową kapliczkę z figurką Dzieciątka Jezus — kopią praskiego Jezulotka. Od tego momentu czynił usilne starania o uzyskanie podobnej kapliczki. Dzięki rekomendacji prałata Wiejowskiego, ks. Zięba otrzymał malutką figurkę Dzieciątka Jezus od sióstr karmelitek bosych w Przemyślu, którą umieścił w kościele parafialnym i rozpoczął nabożeństwo do Bożej Dzieciny. Kult bardzo szybko przyjął się w parafii, dlatego w lipcu 1900 r., ks. Zięba, sprowadził większą figurę, którą wystawił w małej kapliczce w bocznym ołtarzu Najświętszego Serca Pana Jezusa. Podczas wizytacji kanonicznej 3 lipca 1908 r. bp Karol Józef Fischer dokonał koronacji figurki²³. O wielkości kultu na początku XX w., świadczyć mogą 72 zeznania o doznanych łaskach za przyczyną Dzieciątka Jezus, które w latach 1904–1916 r. zapisano w księdze „*Łaski Dzieciątka Jezus w Jodłowej*”²⁴.

Z inicjatywy obecnego kustosa sanktuarium ks. kanonika Franciszka Cieśli, przy wielkiej ofiarności parafian i rodaków mieszkających w Stanach Zjednoczonych, w latach 1997–2008 wybudowano w Jodłowej nowy kościół — sanktuarium Dzieciątka Jezus. W dniu 13 lipca 2008 r. biskup Wiktor Skworc, ordynariusz diecezji tarnowskiej dokonał uroczystej konsekracji nowej świątyni.

Najwięcej pielgrzymów gromadzi trzydniowy odpust ku czci Dzieciątka Jezus, który rozpoczyna się od uroczystej Pasterki odprawianej w uroczystość Narodzenia Pańskiego. W odpuście uczestniczą pielgrzymi z wielu parafii w diecezji tarnowskiej, a w ostatnich latach nawet pątnicy ze Śląska.

5.

Sanktuarium Przemienienia Pańskiego w Nowym Sączu jest największym w Polsce ośrodkiem kultu Chrystusa Przemienionego. Pierwsze historyczne wzmianki o obrazie Przemienienia Pańskiego w Nowym Sączu pochodzą z wizytacji prowincjała franciszkanów w 1596 r., który wspomina o wielkiej czci, jakiej doznaje on w kościele. Również w protokole wizytacji kardynała Jerzego Radziwiłła z 1597 r., wymieniona została osobna kaplica pw. Przemienienia Pańskiego w kościele franciszkanów. Na tej podstawie można przyjąć, że obraz był czczony tu już przynajmniej od pierwszej połowy XVI w. Na rozwój kultu wpłynęło cudowne ocalenie wizerunku podczas tragiczne-

²³ J. Mleczko, *Jodłowa. Dzieciątko Jezus*, Tarnowskie Studia Teologiczne, 9:1983, s. 117.

²⁴ Archiwum Sanktuarium Dzieciątka Jezus w Jodłowej rkps. *Łaski Dzieciątka Jezus w Jodłowej*, s. 5–60.

go pożaru miasta w 1611 r. oraz uzdrowienie hrabiego Konstantego Lubomirskiego, który jako wotum dziękczynne ufundował w 1654 r. przy kościele kaplicę pod wezwaniem Przemienienia Pańskiego gdzie umieszczono wizerunek. Po pożarze kościoła i klasztoru franciszkanów w 1753 r., obraz przechowywany był przez kilka lat w kaplicy zamku sądeckiego. Do rozwoju kultu cudownego obrazu przyczyniło się Bractwo Przemienienia Pańskiego, któremu papież Klemens XIII w 1767 r. nadał odrębne odpusty. W 1894 r. obraz został umieszczony w specjalnie zbudowanym ołtarzu Przemienienia Pańskiego, w prawej, bocznej nawie kolegiaty.

W latach 1970–71 staraniem ks. infułata Władysława Lesiaka obraz został poddany konserwacji. Po jej zakończeniu, 6 sierpnia 1971 r. został uroczystie wprowadzony do kolegiaty i umieszczony w głównym ołtarzu. Uroczystościom przewodniczyli ks. kardynał Karol Wojtyła i biskup tarnowski Jerzy Ablewicz.

Od 1970 r. w sanktuarium organizowany jest 8-dniowy wielki odpust ku czci Przemienienia Pańskiego. W ostatnich latach uczestniczy w nim ponad 100 tys. pielgrzymów²⁵. Do udziału w odpuście zapraszani są wierni z 110 parafii z regionu od Tropia, Czchowa i Iwkowej na północy po Krynicę i Szczawnicę na południu, oraz od Limanowej na zachodzie po Ropę na wschodzie²⁶. Wiele grup z różnych parafii przychodzi na odpust pieszo. Najdłuższą drogę pokonują pielgrzymi z Mszany Dolnej. Centralnej mszy św. odpustowej przewodniczy tradycyjnie biskup ordynariusz diecezji tarnowskiej, a koncelebruje około 100 kapłanów. Podczas odpustu odprawiane są specjalne nabożeństwa dla rodzin, młodzieży, dzieci, ministrantów, lektorów, Dziewczęcej Służby Maryjnej, członków parafialnego Apostolstwa Trzeźwości, strażaków rolników i chorych. Każdy z odpustów ma swoją tematykę — hasło, które jest przedmiotem rozważań odpustowych.

W każdy czwartek w sanktuarium odprawiana jest nowenna do Przemienienia Pańskiego, podczas której odczytywane są prośby i podziękowania złożone przez pielgrzymów. W ciągu roku sanktuarium nawiedzają także grupy pielgrzymkowe ze Słowacji i Ukrainy.

Należy zaznaczyć, że kopia cudownego obrazu Przemienienia Pańskiego, autorstwa Agnieszki Drwal-Dziurawiec znalazła się na tzw. „ołtarzu papieskim” w Starym Sączu, kiedy 16 czerwca 1999 r. Jan Paweł II odprawił uroczystą mszę św. i dokonał kanonizacji księżnej Kingi. Obecnie obraz ten znajduje się w kościele w Koszycach Małych k. Tarnowa. Kopie cudowne-

²⁵ Podczas odpustu rozdawanych jest 70–75 tys. Komunii Św.

²⁶ S. Lisowski S., *Nowy Sącz. Przemienienie Pańskie*, Tarnowskie Studia Teologiczne, 9:1983, s. 132.

go wizerunku znajdują się w wielu domach prywatnych, kościołach i kaplicach Sądeckizny²⁷.

6.

Drugim, znanym sanktuarium Przemienienia Pańskiego w Polskich Karpatach jest Krużlowa. Akta wizytacji parafii w Krużlowej z 1728 r. po raz pierwszy wymieniają ołtarz Przemienienia Pańskiego w kościele pod wezwaniem Narodzenia NMP, choć nic nie wspominają na temat kultu. Jednak już w 1748 r., w tabelach biskupa Andrzeja Stanisława Kostki Załuskiego wizerunek był uznany jako łaskami słynący.

W ciągu roku pielgrzymuje tu około 20 tys. wiernych. Najwięcej, bo aż około 10 tys. pielgrzymów przybywa do sanktuarium w trakcie tygodniowego odpustu związanego ze świętem Przemienienia Pańskiego. Do Krużlowej pielgrzymują wówczas mieszkańcy Gorlic, Grybowa, Jasła, Kobylanki, Korzennej, Ptaszkowej, Siólkowej, Stróż i Wilczysk. Przybywają tu także grupy z innych parafii diecezji tarnowskiej i krakowskiej. Drugi odpust obchodzony jest w sanktuarium w święto Narodzenia NMP (8 września) i gromadzi około 5 tys. pielgrzymów głównie z okolicznych miejscowości. Sanktuarium odwiedzają także byli parafianie mieszkający obecnie w Stanach Zjednoczonych, Australii, Niemczech i Włoszech.

7.

Znanym sanktuarium Pańskim na Ziemi Sądeckiej jest kapliczka na wzniesieniu Strzyganiec we wsi Brzezna k. Nowego Sącza, z łaskami słynącą figurą Pana Jezusa Frasośliwego. Początki sanktuarium sięgają XIX w. Na Strzyganiec przybywali już wówczas pielgrzymi, modląc się w sytuacjach trudnych i beznadziejnych, zwłaszcza w intencji ciężko chorych krewnych. Kult ten początkowo miał niewielki zasięg, a rozwinął się dopiero w okresie międzywojennym²⁸.

W ostatnich latach do sanktuarium na Strzygańcu pielgrzymują przede wszystkim wierni, aby pomodlić się o zdrowie dla osób w ciężkich stanach chorobowych. Na odpust obchodzony w pierwszą niedzielę po uroczystości

²⁷ Kopie obrazu znajdują się także m.in. w kaplicy biskupiej w Tarnowie, w Nuncjaturze Apostolskiej w Paragwaju (ofiarowana w 1979 r.) i w kościele cystersów w Krzeszowie (diecezja legnicka).

²⁸ S. Maślak, *Brzezna. Pan Jezus Frasośliwy*, Tarnowskie Studia Teologiczne, 9:1983, s. 99–100.

Podwyższenia Krzyża Świętego pielgrzymuje do sanktuarium około 2 tys. wiernych z parafii i pątników z Podegrodzia, Nowego i Starego Sącza, Świńskiego i Trzetrzewiny.

Drugie sanktuarium Chrystusa Frasobliwego w Karpatach Polskich znajduje się w Jaworznej²⁹. Figura Chrystusa Frasobliwego znajdowała się pierwotnie na kamiennym słupie. W czasie epidemii cholery jako dotknęła ten region trzykrotnie w XIX w., okoliczna ludność przychodziła przed figurę, modląc się o odwrócenie zarazy. Podczas groźnego huraganu około 1892 r. figura spadła z kolumny i stoczyła się do potoku. Kiedy odnaleziono ją nie naruszoną, bez żadnych uszkodzeń, uznano to za cudowne wydarzenie³⁰. Od tego momentu kult do Pana Jezusa Frasobliwego znacznie się nasilił. W 1894 r. wybudowano murowaną kapliczkę, do której przeniesiono figurę. Kiedy jesienią 1914 r., do Jaworznej zbliżała się armia rosyjska, wszyscy mieszkańcy całymi dniami leżeli krzyżem przed figurą. Krwawe walki pod Limanową w grudniu 1914 r., dotarły także w rejon wsi, nie wyrządząc mieszkańcom żadnych strat. Od tej chwili, przez cały rok, w każdą noc przed figurą zapalali świece.

Od 1988 r., w miesiącach od marca do listopada, w każdy pierwszy piątek miesiąca, w sanktuarium organizowane są nocne czuwania modlitewne o charakterze pokutnym, w których uczestniczą wierni z Jaworznej i sąsiednich parafii: z Kamionki, Laskowej, Krosnej i Zmiącej — w sumie około 150 osób. Główny odpust w sanktuarium jest obchodzony 6 sierpnia, w święto Przemienienia Pańskiego oraz w niedzielę Bożego Miłosierdzia. W odpuście sierpniowym uczestniczy 500–600 wiernych, natomiast drugi odpust ma znacznie mniejszą rangę, gdyż przybywają na niego tylko miejscowi parafianie.

8.

Istnieją dwie wersje sprowadzenia obrazu Pana Jezusa Miłosiernego *Ecce Homo* do Ciężkowic. Według pierwszej, obraz podarował miastu Ciężkowice papież Urban VIII w 1632 r. Według drugiej, za którą bardziej przemawiają dokumenty historyczne, wizerunek otrzymał w 1682 r. od papieża Innocentego XI proboszcz z Ciężkowic, jako podziękowanie za udział w krucjacie modlitw o zwycięstwo nad Turkami pod Wiedniem. Początkowo obraz

²⁹ Jaworzna — wieś położona w Beskidzie Wyspowym, w dolinie Potoku Jaworzańskiego, około 8 km na północny wschód od Limanowej.

³⁰ J. Odziomek J., *Jaworzna. Pan Jezus Frasobliwy*, Tarnowskie Studia Teologiczne, 9:1983, s. 113.

był przechowywany na plebani, ze względu jednak na wielkie jasności, jakie pojawiały się nad nią, wizerunek przeniesiono do kaplicy zamkowej³¹. Na dalszy rozwój kultu obrazu wpłynęło cudowne uzdrowienie ciężko chorej pani Kurdynanowskiej, która we śnie otrzymała polecenie, aby udała się do Ciężkowic i tam przed obrazem Chrystusa Cierpiącego prosiła o zdrowie. Jako wotum dziękczynne za powrót do zdrowia ufundowała w kościele parafialnym ołtarz, do którego przeniesiono obraz. Od tego momentu kult Chrystusa Cierpiącego znacznie się nasilił. W kościele odprawiano uroczyste nabożeństwa, które jednak nie posiadały aprobaty władzy kościelnej. Na tej podstawie benedyktyni z Tuchowa, wysunęli oskarżenia pod adresem Ciężkowic, że kult obrazu jest nielegalny³². W 1720 r. krakowska Kuria wydała polecenie przewiezienia obrazu do Krakowa, w celu dokładnego zbadania sprawy. Pomimo protestów mieszkańców, polecenie władz kościelnych zostało spełnione. Przez ponad trzydzieści lat losy obrazu były nieznane. W 1753 r. wizerunek odnalazł w jednej ze ścian kościoła Mariackiego, pochodzący z Ciężkowic ks. Jan Słowiński, który straciwszy wzrok, otrzymał we śnie nakaz szukania obrazu właśnie w tej świątyni.

W 1795 r. obraz został uroczystie wprowadzony do kościoła parafialnego w Ciężkowicach. Dzięki ofiarom mieszkańców miasta, został wykonany nowy ołtarz gróbowy, w którym w 18^o sierpnia 1798 r. zawieszono rąbkami słynący wizerunek³³. W protokole spisany przez księży misjonarzy i księży z krakowskiego Konsystorza obraz został określony jako *quasi miraculis nobilitatam*³⁴. Rozwój sanktuarium powstrzymał wielki pożar w 1830 r., który zniszczył większą część miasta i cały kościół. Dzięki interwencji jednego z mieszkańców z płonącej świątyni udało się uratować jedynie obraz i puszkę z Najświętszym Sakramentem. Do ponownego rozwoju kultu przyczyniły się odpusty, które w 1844 r. papież Grzegorz VI nadał kościołowi na Wielkanoc, uroczystość Zesłania Ducha Świętego, uroczystość Św. Apostołów Piotra i Pawła (29 czerwca), św. Anny (26 lipca), św. Michała (29 września) i św. Andrzeja Apostoła (30 listopada). Dekret potwierdzający istnienie sanktuarium wydał ordynariusz diecezji tarnowskiej ks. bp. Wiktor Skworc w dniu 2 lutego 2003 r.

³¹ Archiwum Parafii pw. Pana Jezusa Miłosiernego i św. Andrzeja Apostoła w Ciężkowicach, rkps; *Prothocollum foundationum et piarum legationum in civitate Cięzkowice 1800 anno erectum*, s.1.

³² *Prothocollum foundationum.*, s. 1.; M. Sopata, *Kult Pana Jezusa Miłosiernego*, w: *Pamiętny Dzień w Ciężkowicach 4 czerwca 1995 r.*, Tuchów 1995, s. 4

³³ *Historia cudownego obrazu i kościoła w Ciężkowicach*, 1895, Wydane staraniem Komitetu obywatelskiego do zbierania składek na budowę kościoła rzym. kat. w Ciężkowicach, Ciężkowice, b. r., s. 18.

³⁴ M. Sopata, *op. cit.*, s. 5

W każdy piątek odprawiana jest w sanktuarium Nowenna do Pana Jezusa Miłosiernego. Najwięcej pielgrzymów gromadzą główne uroczystości odpustowe, które obchodzone są w sanktuarium w święto Miłosierdzia Bożego, niedzielę Zesłania Ducha Świętego oraz w liturgiczne wspomnienie św. Andrzeja Apostoła (30 listopada).

Pod koniec XIX w. rozwinął się kult obrazu Pana Jezusa Miłosiernego w Czchowie–Kozieńcu. Według tradycji, obraz na Kozieńcu został wyłowiony z rzeki po ogromnej powodzi, jaka nawiedziła ten region w drugiej połowie XIX w. Mieszkańcy przynieśli go do Czchowa i umieścili w malutkiej, przydrożnej kapliczce, do której zaczęli licznie pielgrzymować wierni z okolicznych miejscowości.

Kilka tysięcy pielgrzymów nawet z odległych okolic przybywa do sanktuarium w dniu odpustu, który obchodzony jest w pierwszą niedzielę maja, z okazji liturgicznego święta Znalezienia Krzyża Świętego³⁵. Około 300–500 pielgrzymów przybywa do sanktuarium na nocne czuwania, które organizowane są tu od 1995 r., od maja do października, w każdy pierwszy piątek miesiąca. W sąsiedztwie sanktuarium znajduje się diecezjalny Dom Formacji Misyjnej, w którym organizowane są tygodniowe Szkoły Animacji Misyjnej, spotkania formacyjne dla róż różańcowych i różnego rodzaju grup i stowarzyszeń działających w diecezji tarnowskiej.

9.

Jedynym w Polsce sanktuarium Pana Jezusa Ubiczowanego jest kościół p.w. Narodzenia Najświętszej Maryi Panny w Gorlicach, gdzie znajduje się łaskami słynąca figura Pana Jezusa, przywiązanego do słupa. Przyjmuje się, że powstała ona w połowie XVII w. Dokumenty historyczne pozwalają stwierdzić, że w Gorlicach figura Chrystusa przy słupie była czczona już przed 1700 r. Początkowo znajdowała się ona w murowanej, dwupoziomowej, barokowej kaplicy zwanej „Więzieniem Chrystusa”. Kaplicę ufundował gorlicki mieszczanin Cieślík, a około 1705 r. poświęcił ją biskup krakowski Kazimierz Łubieński. Przez następne dwieście lat wierni otaczali figurę Cierpiącego Chrystusa wielkim kultem. Przybywali tu także wierni z Słowacji i Węgier pielgrzymujący do pobliskiego sanktuarium Pana Jezusa Ukrzyżowanego w Kobylance. Tutaj modlono się gorliwie podczas trudnych chwil w historii naszej Ojczyzny.

³⁵ Święto Znalezienia Krzyża Świętego przyjęło się w Kościele katolickim około 800 r. i obchodzone było 3 maja. Przetrwowało ono w kalendarzu Kościoła rzymskokatolickiego do 1960 r., kiedy ostatecznie zostało zniesione. Por. A. Witkowska A., *Titulus ecclesiae. Wezwania współczesnych kościołów katedralnych w Polsce*, Warszawa 1999, s. 77.

W maju 1915 r., podczas bitwy o Gorlice, kościół i kaplica „Więzenia” zostały poważnie zniszczone. Odbudowa świątyni trwała w latach 1921–1931. Kaplica została rozebrana, a jej dolna część zasypana ziemią, figura natomiast w 1925 r. przeniesiona do nawy północnej kościoła. W 1961 r. z inicjatywy ówczesnego proboszcza ks. Franciszka Gawlika — wielkiego czciciela gorlickiego Chrystusa Cierpiącego, rzeźba została oddana do konserwacji. W marcu 1963 r. ks. biskup Jerzy Ablewicz dokonał w kościele poświęcenia nowego ołtarza, wykonanego wyłącznie z kamienia i żelaza specjalnie dla łaskami słynącej figury. Uroczystość ta była potwierdzeniem trwającego nieprzerwanie od ponad 250 lat kultu Pana Jezusa Ubiczowanego w Gorlicach.

Na mocy zezwolenia ordynariusza tarnowskiego, ks. biskupa Jerzego Ablewicza, od marca 1963 r. w każdy wtorek odprawiana jest tu *Nowenna do Pana Jezusa w Więzieniu*. Uroczystości odpustowe w sanktuarium obchodzone są w pierwszą niedzielę Wielkiego Postu i gromadzą tysiące pielgrzymów z Gorlic i okolicznych parafii.

10.

Na terenie Karpat Polskich funkcjonują obecnie trzy sanktuaria Krzyża Świętego — w Frysztaku, Klimkówce i Kobylance. Wśród nich największe znaczenie posiada obecnie sanktuarium w Kobylance, w którym od ponad trzech wieków wierni otaczają wielkim kultem łaskami słynący obraz Chrystusa Ukrzyżowanego. Obraz otrzymał w Rzymie hrabia Jan Wielopolski od papieża Innocentego XI w 1680 r. Po powrocie do Polski umieścił go w dworskiej kaplicy w swoich dobrach w Kobylance. Wieczorem 7 grudnia 1681 r., nad kaplicą pojawiła się wielka jasność. Te niezwykle zjawisko powtarzało się jeszcze wielokrotnie. Właściciel obrazu odczytał to jako znak, że wizerunek powinien być udostępniony wiernym do powszechnego kultu. W uroczystość Zesłania Ducha Św. 1682 r., za zgodą krakowskiej Kurii, obraz został uroczyście przeniesiony do kościoła parafialnego. W 1712 i 1728 r. na wniosek Kurii Biskupiej w Krakowie została powołana specjalna komisja badająca cudowność obrazu. Po zapoznaniu się z jej wynikami, biskup Konstanty Szaniawski w 1728 r. ogłosił obraz za łaskami słynący.

W ciągu roku do sanktuarium w Kobylance pielgrzymuje około 30 tys. pątników, w tym około 100 zorganizowanych grup pielgrzymkowych, głównie dzieci pierwszokomunijnych, maturzystów oraz grup oazowych. Najwięcej pielgrzymów (10–15 tys. osób) gromadzi trwający cztery dni odpust, związany z uroczystością Zesłania Ducha Świętego i rocznicą przeniesienia obrazu z kaplicy do kościoła. Do Kobylanki przybywają wówczas pieszce

pielgrzymki z okolicznych miejscowości oraz grupy autokarowe z Nowego Sącza, Limanowej, Dębowca, Jasła, Gorlic. W ostatnich latach na główny odpust pielgrzymują także grupy ze Słowacji, głównie z placówek prowadzonych przez saletynów. Mniejszą rangę ma odpust związany ze świętem Podwyższenia Krzyża Św. Jest on obchodzony w drugą niedzielę września i połączony z dziękczynieniem rolników za otrzymane zbiory.

Początki kultu Krzyża Świętego we Frysztaku sięgają II połowy XVII w. Krucyfiks nabył w Tarnowie u tamtejszego snycerza, Maciej Inderlak, nazywany Mackiewiczem, który pielgrzymował w 1650 r. do Krakowa w celu uzyskania odpustu Roku Jubileuszowego³⁶. Po powrocie ofiarował krucyfiks frysztackiemu proboszczowi ks. Marianowi Lubzińskiemu, który umieścił go w drewnianej kapliczce na zewnętrznej ścianie kościoła. Zapoczątkowane przez ks. Lubzińskiego nabożeństwo do Chrystusa Ukrzyżowanego w krótkim czasie przyjęło się w całej parafii, dlatego krucyfiks przeniesiono do specjalnie wybudowanej kaplicy. W 1755 r., za zgodą biskupa krakowskiego Andrzeja Kostki Załuskiego wizerunek uroczyscie przeniesiono do ołtarza głównego w kościele parafialnym.

Obecnie najwięcej pielgrzymów przybywa do frysztackiego sanktuarium podczas głównych uroczystości odpustowych obchodzonych w święto Narodzenia NMP (8 września) oraz w święto Podwyższenia Krzyża Świętego (14 września). Pieszno do sanktuarium pielgrzymują wówczas mieszkańcy okolicznych miejscowości.

Przedmiotem kultu w sanktuarium Krzyża Św. w Klimkówce jest łaskami słynąca figura Chrystusa Ukrzyżowanego. Według tradycji, krucyfiks został przed wiekami wyorany przez miejscowego wieśniaka. Na widok wizerunku, jak podaje dalej legenda, woły ciągnące pług miały uklęknąć. Prawdopodobnie krucyfiks ukryli w ziemi chłopci, uciekając przed Tatarami. Początkowo wizerunek umieszczono na drzewie, jednak ze względu na otrzymywane za jago pośrednictwem łaski, miejscowa ludność, na miejscu znaleziska w 1349 r. wybudowała kaplicę pod wezwaniem Krzyża Świętego. Kaplica ta spłonęła około 1610 r. od zapalonych w niej świec, a jak podaje tradycja z pożaru miał tylko ocaleć cudowny wizerunek. Na miejscu spalonej kaplicy postawiono drugi, drewniany kościółek. Z wizytacji biskupiej ks. T. Dąbrowskiego z 1620 r., wiemy, że pielgrzymowali tu pątnicy, składając ofiary i wota. Od tego też roku zachowały się zapiski kronikarskie proboszczów z Klimkówki, które potwierdzają ciągłość kultu Chrystusa Ukrzyżowanego.

Ożywiony ruch pielgrzymkowy do sanktuarium Krzyża Św. w Klimkówce obserwuje się od maja do września, kiedy do kościółka z łaskami słyną-

³⁶ A. Motyka, *Sanktuaria diecezji rzeszowskiej*, Rzeszów 2001, s. 14.

cym krucyfiksem obok pielgrzymów z sąsiednich miejscowości, przybywają także turyści, kuracjusze i wczasowicze, wypoczywający w Iwoniczu i Rymanowie Zdroju. Główny odpust obchodzony jest w sanktuarium 3 maja, w święto Znalezienia Krzyża Świętego.

11.

W dniu 6 lutego 1910 r., rozpoczęła się w kościele pod wezwaniem Trójcy Przenajświętszej w Kętach nieustanna adoracja Najświętszego Sakramentu. Datę tą można również uznać za początek sanktuarium Adoracji Najświętszego Sakramentu. W 1881 r. biskup Albin Dunajewski udzielił zgody siostrzom kapucynkom na budowę klasztoru i kościoła w Kętach. Plan budowy świątyni uwzględniał przede wszystkim możliwość adoracji Najświętszego Sakramentu zarówno przez wiernych w kościele jak i przez siostry modlące się za klauzurą na chórze zakonnym. Projekt ołtarza głównego wykonał o. Honorat Koźmiński. Budowę klasztoru i świątyni rozpoczęto w 1884 r. Uroczystej konsekracji kościoła dokonał 10 września 1893 r. kardynał Dunajewski, nadając świątyni wezwanie „Trójcy Przenajświętszej”³⁷. W czerwcu 1899 r. siostry kapucynki z Kęt ze względu na utratę prawa do adoracji i brak zatwierdzenia ze strony władzy kościelnej, za zgodą Stolicy Apostolskiej połączyły się z franciszkankami Najświętszego Sakramentu ze Lwowa, których głównym celem była wieczysta adoracja Chrystusa Pana obecnego w Najświętszym Sakramencie. Zmiany te spowodowały konieczność przystosowania kościoła do wymagań zakonnych. W tym celu wyburzona została ściana za ołtarzem, a w jej miejscu postawiono tron wystawienia Najświętszego Sakramentu. Dzięki tej przebudowie zarówno siostry przebywające w chórze zakonnym, jak i wierni zgromadzeni w kościele mogli adorować Najświętszy Sakrament. Dnia 6 lutego 1910 r. sufragan krakowski bp. Anatol Nowak dokonał uroczystego wystawienia monstrancji z Najświętszym Sakramentem na tronie eucharystycznym, rozpoczynając tym samym wieczystą adorację³⁸. Warto również podkreślić, że w 1910 r. ks. Józef Nodzyński założył przy kościele Bractwo Adoracji Przenajświętszego Sakramentu, którego głównym celem była adoracja Chrystusa Eucharystycznego³⁹. Sanktuarium zostało oficjalnie erygowane dekretem bpa Tadeusza Rakoczego z dnia 26 października 1999 r.

³⁷ Archiwum Klarysek od Wieczystej Adoracji w Kętach, Rkps; *Kronika kapucynek w Kętach 1882–1915*, s. 102.

³⁸ *Ibidem*, s. 181.

³⁹ *Ibidem*, s. 183.

Najwięcej pielgrzymów przybywa do sanktuarium na odprowadzającą codziennie Koronkę do Miłosierdzia Bożego, nabożeństwo eucharystyczne odprawiane w każdy czwartek po wieczornej mszy św. oraz na adorację publiczną Najświętszego Sakramentu w ostatnią sobotę miesiąca.

12.

Współczesna sieć sanktuariów Pańskich w Karpatach Polskich jest dziełem wielowiekowej tradycji. Tworzą ją sanktuaria, w których czczone są cudowne wizerunki Dzieciątka Jezus, Przemienienia Pańskiego, Chrystusa Cierpiącego i Ukrzyżowanego, a także kalwarie i sanktuarium eucharystyczne. Obecnie w Karpatach Polskich funkcjonuje 14 sanktuariów Pańskich. Pomimo iż stanowią tylko 12% ogółu karpaccich ośrodków pielgrzymkowych, to od początku XVII w. zaznaczyły trwałą obecność w sieci sanktuariów w tym regionie Polski. Z przeprowadzonych badań wynika, że ruch pielgrzymkowy do analizowanych ośrodków pielgrzymkowych wykazuje z każdym rokiem tendencję wzrostową, a głównymi czynnikami, które mają na to wpływ są tradycje pątnicze, walory krajobrazowe regionu, walory historyczne i architektoniczne kościołów sanktuarijnych, troska o rozwój kultu i praca duszpasterska opiekujących się sanktuarium księży lub zgromadzeń zakonnych oraz rozwój komunikacji.

Pielgrzymowanie do sanktuariów Pańskich w Karpatach Polskich

1. Wstęp

Na początku 2008 r. w Polsce funkcjonowało ponad 780 katolickich ośrodków pielgrzymkowych. Wśród nich zdecydowanie dominują sanktuaria maryjne (około 550 ośrodków – 70% ogółu), z których ponad 220 posiada koronowane na prawie papieskim wizerunki Matki Bożej. Sanktuariów poświęconych Jezusowi Chrystusowi, nazywanych w polskiej literaturze sanktuariami Pańskimi¹ jest 92, czyli 12% ogólnej liczby sanktuariów. W pozostałych 143 ośrodkach pielgrzymkowych rozwinięty jest szczególny kult świętych lub błogosławionych (ryc. 1).

W rozmieszczeniu przestrzennym polskich ośrodków pielgrzymkowych wyraźnie zaznacza się region Karpat. Obecnie funkcjonuje tam ponad 120 katolickich sanktuariów (tj. około 15% ogółu polskich ośrodków pielgrzymkowych). Zdecydowana większość – 90 ośrodków (75% ogółu) związana jest z kultem maryjnym² (ryc. 2).

Pierwsze sanktuaria Pańskie związane z kultem cudownych wizerunków Chrystusa powstały w tym regionie w XVI w. Na początku XVII w. powstały tu z kolei pierwsze sanktuaria kalwaryjskie związane z kultem Męki Pańskiej (Kalwaria Zebrzydowska i Kalwaria Pałacowska). W sumie do końca XVIII w. w granicach dzisiejszych Karpat Polskich powstało 10 Pańskich ośrodków pielgrzymkowych. W odróżnieniu od pozostałych regionów pielgrzymkowych Polski, wszystkie sanktuaria Pańskie w Karpatach Polskich powstały przed 1945 r. (ryc. 3, tab. 1)

¹ Jedyną jak dotąd definicję sanktuariów Pańskich podał ks. W. Zaleski, który stwierdził, że są to „miejsca szczególnego nabożeństwa do tajemnic Bożych: Świętej Trójcy, Bożego Ciała, Świętego Krzyża, Męki Pańskiej, Przemienienia Pańskiego”. Por. W. Zaleski, (oprac. M. i J. Łempiccy), *Sanktuaria Polskie. Katalog encyklopedyczny miejsc szczególnej czci Osób Trójcy Przenajświętszej, Matki Bożej i Świętych Pańskich*, Wydawnictwo Salezjańskie, Warszawa 1988, s. 7.

Rozwijając definicję ks. Zaleskiego, można przyjąć, że sanktuaria Pańskie, to miejsca w ziemi uświęconej życiem Jezusa Chrystusa (Ziemia Święta) oraz miejsca, kościoły i kaplice w całym świecie, upamiętniające Jego życie i dzieło, z wizerunkami przedstawiającymi tajemnice życia Zbawiciela (Narodzenie, Pokłon Trzech Króli, Chrzest, Dzieciństwo, Przemienienie Pańskie, Zmartwychwstanie oraz Wniebowstąpienie), krucyfikami i obrazami przedstawiającymi Jego śmierć krzyżową oraz z replikami Świętych Schodów i Świętego Grobu. Do tego typu sanktuariów należą również kalwarie oraz kościoły i kaplice, w których przechowywane są relikwie związane z tajemnicą męki i śmierci Chrystusa (relikwie Drzewa Krzyża Św., Najświętszej Krwi i narzędzi Męki Pańskiej), jak też sanktuaria Trójcy Św., eucharystyczne i Bożej Opatrzności.

² Obecnie 47 z 90 sanktuariów maryjnych, jakie rejestruje się w Karpatach Polskich posiada koronowane wizerunki Matki Bożej. W 33 maryjnych ośrodkach pielgrzymkowych wizerunek Matki Bożej został koronowany na prawie papieskim, w 14 na prawie biskupim (diecezjalnym).

Analizując przestrzenne rozmieszczenie analizowanych ośrodków pielgrzymkowych, widoczna jest ich lokalizacja wzdłuż dolin głównych rzek karpackich: Soły, Dunajca, Białej, Ropy i Wisłoka. W grupie 14 sanktuariów Pańskich, jakie obecnie funkcjonują w Karpatach Polskich, główną rolę odgrywają sanktuaria pasyjno-maryjne w Kalwarii Zebrzydowskiej (sanktuarium o randze międzynarodowej) i Kalwarii Paclawskiej (sanktuarium o randze ponaddiecezjalnej) (ryc. 4, tab. 1).

2. Sanktuarium w Kalwarii Zebrzydowskiej

Sanktuarium Męki Pańskiej i Matki Bożej Kalwaryjskiej w Kalwarii Zebrzydowskiej uważane jest za drugie po Jasnej Górze miejsce pielgrzymkowe w Polsce oraz jedno z najważniejszych ośrodków kultu religijnego w Europie. W ciągu roku „Polską Jerozolimę”, jak często nazywana jest Kalwaria Zebrzydowska odwiedza około 1,5 mln osób.

Międzynarodowa ranga sanktuarium w Kalwarii Zebrzydowskiej została już utrwalona na przełomie XIX i XX w., kiedy ośrodek ten zaliczany był do największych ośrodków pielgrzymkowych w Europie. Obecnie o randze kalwaryjskiego sanktuarium decydują przede wszystkim jego walory religijne, kulturowe, historyczne i architektoniczne, a także połączenie kultu Męki Pańskiej z kultem maryjnym, kilkusetletnia tradycja zarówno nabożeństw kalwaryjskich i Misterium Męki Pańskiej, bogaty program duszpasterski oraz związki ze Sługą Bożym Janem Pawłem II³.

Ogromny wpływ na rozwój sanktuarium od końca lat 70. XX wieku miał wybór metropolity krakowskiego kardynała Karola Wojtyły na papieża. Jan Paweł II dwukrotnie podczas swoich podróży apostolskich do Polski odwiedził sanktuarium w Kalwarii Zebrzydowskiej⁴. W trakcie pierwszej wizyty w 1979 r., Ojciec Święty nadał kościołowi pw. Matki Bożej Anielskiej tytuł bazyliki mniejszej. Podczas drugiej pielgrzymki do Kalwarii, w dniu 19 sierpnia 2002 r. Papież przewodniczył uroczystościom związanym z jubileuszem 400-lecia sanktuarium oraz zawierzył Matce Bożej Kalwaryjskiej losy Kościoła, Polski i swoją osobę. Ze względu na więzi jakie łączyły Ojca Św. Jana Pawła II z sanktuarium kalwaryjskim, Kalwaria Zebrzydowska nazywana jest bardzo często Kalwarią Papieską⁵. Warto również podkreślić, że następca Jana Pawła II na Stolicy Piotrowej – papież Benedykt

³ A. Jackowski, I. Sołjan, *Kalwaria Zebrzydowska w systemie ośrodków pielgrzymkowych świata i Polski*, [w:] Cz. Gniecki (red.) *Kalwaria Zebrzydowska – Polska Jerozolima skarbem kościoła i narodu polskiego*, Wydawnictwo Calvarianum, Kalwaria Zebrzydowska 2002, s. 485-494.

⁴ Podczas IV Pielgrzymki do Ojczyzny, 4 czerwca 1991 r., Papież w drodze z Krakowa do Wadowic zatrzymał się na rynku w Kalwarii Zebrzydowskiej i udzielił błogosławieństwa mieszkańcom miasta.

⁵ Podczas III Pielgrzymki do Ojczyzny, 10 czerwca 1987 r. Ojciec Św. Jan Paweł II modlił się przed obrazem Matki Bożej Kalwaryjskiej na krakowskich Błoniach i ofiarował Matce Bożej złotą różę.

XVI, podczas pielgrzymki do Polski, w dniu 26 maja 2006 r. odwiedził sanktuarium kalwaryjskie i modlił się przed cudownym obrazem Matki Bożej Kalwaryjskiej.

Od końca lat 70. XX w. widoczny jest stały wzrost liczby pielgrzymów przybywających do Kalwarii Zebrzydowskiej⁶. Dla przykładu można podać, że w 1970 r. zarejestrowano w sanktuarium 256 grup pielgrzymkowych, w 1975 r. – 320, w 1978 r. – 565, w 1980 r. – 1563, w 2000 r. – 2622, w 2006 r. – 3823, a w 2007 r. – 4135 grup⁷.

Największe natężenie ruchu pielgrzymkowego w ostatnich latach nastąpiło po wspomnianej wizycie Ojca Św. Jana Pawła II w Kalwarii (19 sierpnia 2002 r.)⁸, a także po śmierci Papieża-Polaka (2 kwietnia 2005 r.). W 2006 r. w księgach pielgrzymkowych zarejestrowano 1063 tys. osób, a w 2007 r. – 1308 tys. osób⁹.

Najwięcej pątników przybywa do Kalwarii Zebrzydowskiej podczas Wielkiego Tygodnia (uroczystości połączone z Misterium Męki Pańskiej) oraz w sierpniu podczas kilkudniowych uroczystości odpustowych związanych ze świętem Wniebowzięcia Najświętszej Maryi Panny.

Misterium Męki Pańskiej rozpoczyna się w Niedzielę Palmową „Wjazdem Pana Jezusa do Jerozolimy”, a kończy w Wielki Piątek *drogą krzyżową* na Golgotę. Opiekunowie sanktuarium szacują, że co roku w wielkopiątkowym nabożeństwie uczestniczy około 100 tys. pielgrzymów z całej Polski¹⁰.

⁶ Analiza ruchu pielgrzymkowego do sanktuarium w Kalwarii Zebrzydowskiej w 2007 r. została przeprowadzona na podstawie danych zebranych w księdze pielgrzymkowej *Pielgrzymi Kalwaryjscy 2007* – opracowanej z ogromną starannością przez O. Antoniego Kluskę OFM. Należy zaznaczyć, że rejestrowany ruch pielgrzymkowy do sanktuarium wynosi około 90% ogólnej liczby pątników przybyłych do sanktuarium. Autor składa podziękowania o. Damianowi Muskusowi OFM – kustoszowi sanktuarium Męki Pańskiej i Matki Bożej Kalwaryjskiej w Kalwarii Zebrzydowskiej oraz o. Antoniemu Klusce OFM za udostępnienie ksiąg pielgrzymkowych oraz udzielenie cennych informacji związanych z ruchem pielgrzymkowym i turystycznym do sanktuarium kalwaryjskiego.

⁷ H. E. Wyczawski, *Kalwaria Zebrzydowska. Historia klasztoru bernardynów i kalwaryjskich drózek*, Wydawnictwo OO. Bernardynów „Calvarianum”, Kalwaria Zebrzydowska 1987, s. 227; W. Waśko, *Kalwaria Zebrzydowska. Regestrum pielgrzymek, wycieczek, grup turystycznych oprowadzonych po obiektach sakralnych przez Braci Kleryków W.S.D. OO. Bernardynów w Kalwarii Zebrzydowskiej w Roku Pańskim 1980*, Archiwum Prowincji OO. Bernardynów w Krakowie, sygn. IV-c-166.; A. Kluska, *Pielgrzymi Kalwaryjscy 2007*, Archiwum Sanktuarium Męki Pańskiej i Matki Bożej Kalwaryjskiej w Kalwarii Zebrzydowskiej (rkp).

⁸ W ciągu następnych tygodni, po pielgrzymce papieskiej, w sanktuarium kalwaryjskim rejestrowano kilka tysięcy pielgrzymów dziennie. Ten ogromny ruch pątniczy zmalął dopiero późną jesienią. Szacuje się, że w 2002 r. do sanktuarium w Kalwarii Zebrzydowskiej przybyło ponad 1 mln osób.

⁹ A. Kluska, *Pielgrzymi Kalwaryjscy 2006*, Archiwum Sanktuarium Męki Pańskiej i Matki Bożej Kalwaryjskiej w Kalwarii Zebrzydowskiej, (rkp); A. Kluska, *Pielgrzymi Kalwaryjscy 2007*, Archiwum Sanktuarium Męki Pańskiej i Matki Bożej Kalwaryjskiej w Kalwarii Zebrzydowskiej (rkp).

¹⁰ W 2007 r. w obchodach Niedzieli Palmowej wzięło udział około 50 tys. pielgrzymów, natomiast w całym odpuście Wielkiego Tygodnia około 150 tys. osób. Por. A. Kluska, *Pielgrzymi Kalwaryjscy 2007*, *op. cit.*

Więszym udziałem pielgrzymów od uroczystości wielkopiątkowych odznacza się odpust Wniebowzięcia NMP, w którym uczestniczy ponad 200 tys. osób z całej Polski¹¹. Jest to bez wątpienia jeden z największych odpustów obchodzonych w Polsce. Odpust rozpoczyna się we wtorek (przed niedzielą po 15 sierpnia) od nieszporów, zaś główne uroczystości odbywają się w niedzielę. Wyjątkowy charakter posiadają procesje Pogrzebu oraz Wniebowzięcia i Triumfu Matki Bożej, w których uczestniczy kilkadziesiąt tysięcy wiernych. Liczba świeckich asyst biorących udział w tych procesjach wzrosła po 1945 r. W ostatnich latach przy trumience i figurze Matki Bożej Wniebowziętej w czasie Procesji Zaśnięcia i Wniebowzięcia NMP wędruje ponad 90 asyst¹².

Analizując mapę przedstawiającą zasięg przestrzenny oddziaływania sanktuarium w Kalwarii Zebrzydowskiej w 2007 r., widać zdecydowaną dominację metropolii krakowskiej (z diecezji krakowskiej zarejestrowano 582 grupy, tarnowskiej – 286, bielsko-żywieckiej – 273 i kieleckiej – 111 grup) oraz duży udział diecezji katowickiej (257 grup) (ryc. 5 i 6). W dalszej kolejności znalazły się diecezje: lubelska (121), poznańska (120), warszawska (111), siedlecka (105) i sosnowiecka (102). Na uwagę zwraca znaczna liczba grup z odległych diecezji: łomżyńskiej (84 grupy), szczecińsko-kamieńskiej (77), gdańskiej (67) i pelplińskiej (61 grup)¹³. W sumie z metropolii krakowskiej, w 2007 r. do kalwaryjskiego sanktuarium przybyło łącznie niemal 35% ogółu zarejestrowanych grup z Polski. Największa liczba grup pielgrzymkowych z diecezji krakowskiej wiąże się z faktem, że sanktuarium w Kalwarii Zebrzydowskiej należy obok sanktuarium Bożego Miłosierdzia w Krakowie-Łagiewnikach do głównych ośrodków pielgrzymkowych diecezji krakowskiej. Dnia 15 sierpnia 1946 r. kardynał Adam Sapieha, przed cudownym obrazem Matki Bożej Kalwaryjskiej zawierzył Niepokalanemu Sercu Maryi całą archidiecezję krakowską. Od 1948 r. biskup ordynariusz, bądź też jeden z sufraganów krakowskich uczestniczy w głównych uroczystościach kalwaryjskich. Od kilku do kilkadziesiąt tysięcy pielgrzymów bierze udział w tradycyjnych dorocznych pielgrzymkach stanowych, organizowanych przez opiekujących się sanktuarium franciszkanów-bernardynów, a także przez różne wydziały Kurii Metropolitalnej w Krakowie: Pielgrzymce Chorych (I sobota lipca), Międzypowiatowej Pielgrzymce Strażaków i Pielgrzymce zaprzęgów konnych (sierpień), Pielgrzymce Ruchu Światło-Życie oraz Służby

¹¹ W 2007 r. w odpuscie Wniebowzięcia NMP w Kalwarii Zebrzydowskiej uczestniczyło ponad 250 tys. wiernych – w Pogrzebie Matki Bożej (17 sierpnia) – 100 tys., w uroczystości Wniebowzięcia NMP (19 sierpnia) – 100 tys. osób, zaś w pozostałe dni odpustu około 50 tys. pielgrzymów. Por. A. Kluska, *Pielgrzymi Kalwaryjscy 2007*, *op. cit.*

¹² A. Kluska, *Pielgrzymi Kalwaryjscy 2007*, *op. cit.*

¹³ *Ibidem*

Liturgicznej (ostatnia sobota sierpnia), Archidiecezjalnej Pielgrzymce Rodzin¹⁴ (niedziela po 8 września), Małopolskiej Pielgrzymce Rzemieślników i Kupców (II niedziela września), Pielgrzymce Franciszkańskiego Zakonu Świeckich (IV niedziela września), Pielgrzymce Papieskiej Akademii Teologicznej (wrzesień) oraz Pielgrzymce Caritas Archidiecezji Krakowskiej. Staraniem oo. franciszkanów-bernardynów, w ostatnich dwóch latach zainicjowano pielgrzymki o zasięgu regionalnym i ponadregionalnym: Rzemieślników i Kupców, Strażników Miejskich oraz Strażaków.

Bardzo liczny udział wiernych odznaczają się również obchody rocznic pielgrzymek Ojca Świętego Jana Pawła II (7 czerwca i 19 sierpnia) i pielgrzymki Benedykta XVI (27 maja) do kalwaryjskiego sanktuarium, a także rocznica śmierci Papieża-Polaka (2 kwietnia).

Najmniejszym udziałem w ruchu turystyczno-pielgrzymkowym do sanktuarium odznacza się południowo-zachodnia i północno-wschodnia część kraju. Najmniej grup zarejestrowano w 2007 r. z diecezji: drohiczyńskiej (15), elbląskiej (22) i świdnickiej (ryc. 5 i 6)¹⁵. Dla porównania w 2000 r. najwięcej grup pielgrzymkowych zarejestrowano z diecezji krakowskiej (154), katowickiej (100), tarnowskiej (99) i bielsko-żywieckiej (98), najmniej natomiast z diecezji położonych w środkowej i południowej Polsce: drohiczyńskiej (6 grup), ełckiej (8), elbląskiej (8), toruńskiej i włocławskiej (9) oraz koszalińsko-kołobrzeskiej (10).

Ruch pielgrzymkowy i turystyczny do sanktuarium w Kalwarii Zebrzydowskiej ma wyraźnie charakter sezonowy. Rozpoczyna się wraz z początkiem obchodów Wielkiego Tygodnia i trwa do połowy listopada. Zdecydowana większość grup pielgrzymkowych przybywa do sanktuarium w okresie od maja do października (ponad 75% ogółu), z tego w maju 20% ogółu, zaś w czerwcu i we wrześniu (15-20%) (ryc. 7). W ostatnich latach najwięcej grup rejestruje się w maju i czerwcu (dla przykładu w 2007 r. zarejestrowano w tych miesiącach odpowiednio 808 i 733 grupy). Warto podkreślić, że w strukturze grup odwiedzających sanktuarium kalwaryjskie w maju i czerwcu wyraźnie zaznaczają się grupy dzieci pierwszokomunijnych – 25-35% ogółu (2007 r. odpowiednio 285 i 177 grupy), a także wycieczek szkolnych. Wyraźny spadek ruchu pielgrzymkowego następuje wraz z początkiem wakacji, jednak już od połowy sierpnia następuje największe jego natężenie, związane z Wielkim Odpustem ku czci Wniebowzięcie NMP. Ruch pielgrzymkowy do sanktuarium znacznie maleje w okresie zimowym (w grudniu w 2007 r. zarejestrowano 13 grup, w

¹⁴ Pielgrzymka Rodzin w 1993 r. zastąpiła organizowaną wcześniej Pielgrzymkę Mężczyzn i Młodzieży Męskiej oraz Pielgrzymkę Kobiet i Młodzieży Żeńskiej, których inicjatorem był jeszcze w latach 60. XX wieku arcybiskup Karol Wojtyła.

¹⁵ A. Kluska, *Pielgrzymi Kalwaryjscy 2007, op. cit.*

styczniu – 35, w lutym – 54, zaś w marcu 103 grupy). W sumie, w miesiącach zimowych liczba grup pielgrzymkowych przybyłych do sanktuarium nie przekracza 5% ogółu. W dni powszednie liczba osób odwiedzających sanktuarium kalwaryjskie w okresie od maja do września wynosi 2-4 tys. osób dziennie. Natomiast w dni wolne od pracy, do sanktuarium przybywa średnio 5-10 tys. pielgrzymów – w większości rodzin oraz pątników indywidualnych, którzy uczestniczą w bazylice we mszy św.¹⁶, a następnie odprawiają nabożeństwa na drózkach kalwaryjskich. Specyfiką sanktuarium kalwaryjskiego jest bowiem odprawianie przez pielgrzymów nabożeństwa „drózek Pana Jezusa”, „drózek Matki Bożej” i nabożeństwa żałobnego, nazywanego „drózkami za zmarłych”.

Należy podkreślić, że metropolita krakowski kard. Stanisław Dziwisz, dekretem z dnia 10 czerwca 2008 r. ogłosił sanktuarium w Kalwarii Zebrzydowskiej kościołem jubileuszowym Roku św. Pawła. Pielgrzymi po spełnieniu określonych wymogów mogą w sanktuarium kalwaryjskim uzyskać odpust zupełny uczestnicząc w celebracji liturgicznej lub innym nabożeństwie sprawowanym ku czci Apostoła Narodów 29. dnia każdego miesiąca Roku św. Pawła¹⁷ oraz 28 lutego 2009 r.

Odmienne przedstawia się sezonowość ruchu pielgrzymkowego w odniesieniu do grup polskich oraz w odniesieniu do grup zagranicznych. Najwięcej grup pielgrzymkowych z Polski rejestruje się w maju, czerwcu oraz wrześniu (w 2007 r. odpowiednio 739, 652 i 554 grupy), natomiast najwięcej pielgrzymów i turystów zagranicznych w miesiącach wakacyjnych i we wrześniu (dla przykładu w sierpniu 2007 r. zarejestrowano 84 grupy cudzoziemców, natomiast we wrześniu 112) (ryc. 7). Średni czas pobytu pielgrzymów w sanktuarium wynosi 2 godziny. Ponad 40% grup zarejestrowanych w księgach pielgrzymkowych w 2007 r. uczestniczyło w sanktuarium we Mszy św. jednak nie zwiedzało obiektów sakralnych, natomiast 30% ogółu grup uczestniczyło w Eucharystii, a następnie zwiedziło Bazylikę, makietę bądź też kościół Ukrzyżowania¹⁸.

Grupy zagraniczne stanowią ponad 10% ogółu rejestrowanych w sanktuarium grup pielgrzymkowo-turystycznych. W księdze pielgrzymkowej *Pielgrzymi Kalwaryjscy 2007* zarejestrowano 17,8 tys. cudzoziemców w 522 grupach z 50 krajów świata¹⁹. Najwięcej

¹⁶ Opiekujący się sanktuarium oo. franciszkanie-bernardyni szacują, że we Mszach św. odprawianych w niedzielę i święta uczestniczy w sumie ponad 6 tys. wiernych.

¹⁷ Rok św. Pawła został ogłoszony przez Papieża Benedykta XVI w związku z dwutysięczną rocznicą narodzin Apostoła Narodów. Rok ten rozpoczął się 29 czerwca 2008 roku, a zakończy 29 czerwca 2009 roku.

¹⁸ A. Kluska, *Pielgrzymi Kalwaryjscy 2007*, *op. cit.*

¹⁹ Dla porównania można podać, że w sanktuarium Bożego Miłosierdzia w Krakowie-Łagiewnikach oraz w Domu Rodzinnym Ojca Świętego Jana Pawła II rejestruje się pielgrzymów i turystów z ponad 90 krajów świata,

pielgrzymów zagranicznych w 2007 r. zarejestrowano z Włoch, Słowacji, Ukrainy, Czech, Niemiec, Wielkiej Brytanii, Węgier, Francji, Stanów Zjednoczonych i Irlandii (ryc. 8). Należy podkreślić, że liczba zagranicznych grup pielgrzymkowych przybyłych do ośrodka z każdym rokiem wzrasta. Dla porównania w księgach pielgrzymkowych z 1989 r. bracia klerycy zarejestrowali jedynie 34 grupy zagraniczne (2,6% ogółu) z: ZSRR, CSRR, Węgier, Francji, Włoch, Jugosławii, RFN, Hiszpanii, Holandii i Irlandii. Natomiast w 2000 r. liczba pielgrzymów zagranicznych zarejestrowanych w księdze pielgrzymkowej wyniosła niemal 3 tys. osób w 72 grupach. Najwięcej pielgrzymów w tym roku zarejestrowano z Słowacji, Ukrainy, Czech, Niemiec, Austrii i Stanów Zjednoczonych.

Warto zaznaczyć, że reprezentowane są wszystkie kontynenty, przy czym najwięcej pielgrzymów i turystów zagranicznych pochodzi z Europy (w 2007 r. – 92,4% ogółu). Z krajów pozaeuropejskich zdecydowanie dominują pielgrzymi i turyści z Ameryki Północnej (5% ogółu) głównie mieszkańcy Stanów Zjednoczonych i Kanady. W dalszej kolejności znaleźli się pielgrzymi i turyści z Azji (1,4% ogółu; m.in. z Indii, Singapuru, Sri Lanki, Libanu, Filipin i Japonii), Afryki (0,7%), Ameryki Południowej (0,4%) oraz Australii i Oceanii (0,1% ogółu).

Należy przypuszczać, że międzynarodowa ranga sanktuarium w Kalwarii Zebrzydowskiej w ciągu najbliższych lat jeszcze się umocni, zaś liczba pielgrzymów i turystów, zwłaszcza zagranicznych będzie systematycznie wzrastać. Niewątpliwie do najważniejszych czynników, które mogą mieć na to wpływ jest obok tradycji pielgrzymowania i bogatego programu duszpasterskiego, również położenie Kalwarii na szlaku Papieskim, fakt wpisania klasztoru i parku pielgrzymkowego na listę Światowego Dziedzictwa UNESCO (1 grudnia 1999 r.), obchodzony w 2002 r. jubileusz 400-lecia kalwaryjskiego sanktuarium oraz oczekiwana beatyfikacja Sługi Bożego Jana Pawła II.

3. Sanktuarium w Kalwarii Paławskiej

Sanktuarium w Kalwarii Paławskiej jest najważniejszym ośrodkiem pielgrzymkowym w archidiecezji przemyskiej. Podobnie jak Kalwaria Zebrzydowska jest to sanktuarium o charakterze pasyjno-maryjnym. Ruch pielgrzymkowy do ośrodka znacznie zmalał po drugiej wojnie światowej. W wyniku wytyczenia nowej granicy wschodniej Polski, poza granicami znalazła się wschodnia część diecezji przemyskiej, z której przed wojną licznie pielgrzymowali pątnicy. Po wojnie, najwięcej pielgrzymów gromadził sierpniowy odpust Wniebowzięcia NMP. W latach 1950-1956 brało w nim udział przeciętnie 10-15 tys.

w sanktuarium na Jasnej Górze z ponad 80 krajów, w maryjnych ośrodkach pielgrzymkowych w Lourdes i Fatimie z ponad 70, w Paryżu – Rue du Bac – z ponad 50 krajów świata.

wiernych. Pozostałe odpusty (m.in. odpust Matki Bożej Anielskiej), które gromadziły przed wojną tysiące pielgrzymów straciły na swym znaczeniu. W 1957 r. w sanktuarium uroczystie obchodzono 75. rocznicę koronacji obrazu Matki Bożej, zaś w 1968 r. – jubileusz 300-lecia ufundowania kalwarii. W tych dwóch latach liczba pielgrzymów przybyłych do sanktuarium przekroczyła 30 tys. osób. Do połowy lat 70. XX w. liczba ta wahała się na poziomie 20-25 tys. osób. Znaczne ożywienie ruchu pielgrzymkowego nastąpiło po 1978 r. Miało to związek z rozwojem pielgrzymowania w całym kraju po wyborze kardynała Karola Wojtyły na papieża. W 1980 r. na odpust Wniebowzięcia NMP przybyło około 30 tys. pątników. Od tego czasu w sanktuarium rejestruje się stały wzrost liczby grup pielgrzymkowych i liczby pielgrzymów. W ostatnich latach sanktuarium odwiedza w ciągu roku około 150 tys. osób.

Najwięcej pielgrzymów przybywa do sanktuarium podczas głównych odpustów: w uroczystość Zesłania Ducha Świętego, Wniebowzięcia NMP i święto Podwyższenia Krzyża Świętego, a także podczas Misterium Męki Pańskiej.

Największe znaczenie w programie duszpasterskim sanktuarium posiada tzw. wielki odpust związany z uroczystością Wniebowzięcia NMP. Obchodzony jest on w dniach 11-15 sierpnia. Podanie dokładnej liczby pielgrzymów, przybyłych w tych dniach do Kalwarii Pałacowskiej jest trudne, gdyż franciszkanie nie rejestrują wówczas grup pielgrzymkowych. Przyjmuje się szacunkowo, że w wielkim odpuscie uczestniczy w ostatnich latach 35-40 tys. pielgrzymów, w tym kilka tysięcy z Ukrainy (głównie ze Lwowa i jego okolic). Uroczystości odpustowe rozpoczynają się 11 sierpnia od poświęcenia szat, którymi przystraja się figurę „Zaśniętej Matki Bożej”. Figura ta jest przenoszona w tym dniu w otwartej trumnie z Domku Matki Bożej do kościoła. Rankiem 13 sierpnia odbywa się ceremonia Pogrzebu Matki Bożej (figura zostaje przeniesiona do kaplicy Grobu Matki Bożej), zaś w samą uroczystość procesja Triumfu Maryi.

Odpusty w uroczystość Zesłania Ducha Świętego i święto Podwyższenia Krzyża Świętego (sobota-niedziela po 14 września) mają znacznie mniejszą rangę i gromadzą około 5 tys. osób, głównie z najbliższej okolicy i Przemyśla. Około 5 tys. wiernych przybywa do sanktuarium na Misterium Męki Pańskiej. Jest ono rozważane na drózkach kalwaryjskich od 1995 r., w sobotę przed Niedzielą Palmową, w Niedzielę Palmową oraz w Wielki Piątek.

Od początku lat 90. XX wieku, na przełomie lipca i sierpnia w Kalwarii Pałacowskiej odbywają się Franciszkańskie Spotkania Młodych. W tej wakacyjnej formie rekolekcji w duchu franciszkańskim, bierze udział średnio około 2 tys. młodych osób z Polski, Czech, Słowacji i Ukrainy. Ze względu na podobne spotkania organizowane w innych prowincjach franciszkańskich, ranga FSM w Kalwarii Pałacowskiej w ostatnich latach znacznie zmalała.

Wśród innych pielgrzymek, które w ciągu roku przybywają do sanktuarium na uwagę zasługuje Regionalna Pielgrzymka Straży Pożarnych organizowana od 1999 r. (I niedziela maja), Podkarpacka Pielgrzymka Honorowych Krwiodawców (I sobota września) oraz Podkarpacka Pielgrzymka Leśników (na początku lipca). W każdej z tych pielgrzymek uczestniczy co roku około tysiąca osób.

Należy także wspomnieć o nocnych pielgrzymkach z Przemyśla, jakie organizują od 2000 r. franciszkanie-reformaci z Przemyśla, w miesiącach od maja do września, w II sobotę miesiąca. W pielgrzymce tej, w zależności od pogody, pielgrzymuje do Kalwarii około 150 pątników z parafii Przemyśla i okolic.

W 1991 r. z inicjatywy Zarządu Oddziału Wojewódzkiego PTTK w Przemyśle, został wytyczony nowy szlak turystyczny im. Jana Pawła II, upamiętniający pobyt Ojca Świętego w diecezji przemyskiej w czerwcu 1991 r. Szlak wiedzie z Przemyśla przez wzgórze Helicha (416 m n.p.m.), Huwniki do sanktuarium w Kalwarii Paclawskiej, a jego długość wynosi 20 km. Co roku, w czerwcu tym szlakiem pielgrzymują turyści i pątnicy na pamiątkę pielgrzymki Papieża w Przemyśle.

W latach 1985-2003 liczba zarejestrowanych grup pielgrzymkowych w sanktuarium wzrosła trzykrotnie²⁰. Pod koniec lat 80. XX w. rejestrowano średnio w ciągu roku 250 grup pątniczych (ryc. 9). Znaczny wzrost liczby grup zanotowano w latach 1992–1996 (67%), 1999–2001 (39%) oraz 2002–2003 (43%)²¹. W analizowanym okresie bezwzględny spadek liczby przybywających do sanktuarium grup pielgrzymkowych zanotowano w roku 1987, 1992, 1997 i 1999, 2002, 2004 i 2005 r.

Największy wzrost liczby pielgrzymów przybyłych do sanktuarium zarejestrowano w ostatnim dwudziestoleciu, w latach 1985–1988, 1990–1994, 1999–2001 oraz 2002–2003. W 2001 i 2003 r. zanotowano najwyższą jak dotąd liczbę pielgrzymów (odpowiednio 33, 8 tys. oraz 33,6 tys. osób). Wzrost liczby pielgrzymów w 2000 r. związany był, podobnie jak w przypadku wielu polskich ośrodków pielgrzymkowych, z ożywionym w całym kraju ruchem pątniczym do sanktuariów i możliwością uzyskania w sanktuarium kalwaryjskim odpustu jubileuszowego Roku Świętego. Z kolei na wysoką liczbę pielgrzymów w 2001 r. wpływ miała ponowna koronacja odnowionego obrazu Matki Bożej Kalwaryjskiej. Duże znaczenie

²⁰ Należy jednak zaznaczyć, że opiekujący się sanktuarium franciszkanie zapisują w księgach ewidencji pielgrzymek tylko te grupy, które zgłaszają się do zakrystii, nie rejestrują natomiast grup przybywających na wielki odpust oraz pielgrzymów indywidualnych.

²¹ Serdecznie dziękuję Panu Doktorowi Stanisławowi Hanejko z Państwowej Wyższej Szkoły Zawodowej w Jarosławiu za udostępnienie danych pielgrzymkowych z lat 2002-2007.

w rosnącym ruchu pielgrzymkowym ma także stale ubogacany przez franciszkanów program duszpasterski.

Ruch pielgrzymkowy w Kalwarii Pałacowskiej ma wyraźnie charakter sezonowy (ryc. 10). Rozpoczyna się on od Misterium Męki Pańskiej w Wielki Piątek. Najwięcej grup pielgrzymkowych rejestruje się w ostatnich latach w sanktuarium w maju i czerwcu (dla przykładu w 2000 r. było to odpowiednio 101 i 139 grup). W lipcu następuje znaczny spadek liczby pielgrzymów, na co wpływ ma organizowana w tym okresie piesza pielgrzymka z Przemysła na Jasną Górę. Liczba grup zarejestrowanych w sierpniu jest niestety niepełna, gdyż franciszkanie rejestrują tylko te grupy, które przybyły do sanktuarium na początku lub na końcu miesiąca, a jak już zostało wspomniane nie prowadzi się ewidencji grup pielgrzymkowych w okresie wielkiego odpustu. Dużą liczbę grup pielgrzymkowych rejestruje się w ośrodku we wrześniu i październiku. Z początkiem listopada ruch pielgrzymkowy znacznie maleje, a w miesiącu grudniu niemal całkowicie zamiera. Na taki stan niewątpliwie wpływ ma położenie geograficzne i warunki klimatyczne Kalwarii Pałacowskiej. W okresie zimowym, przy dużych opadach śniegu wyjazd stromą drogą do położonej na wysokości 460 m n.p.m. miejscowości sprawia ogromne problemy, a niekiedy jest nawet niemożliwy. W grudniu 1994, 1999, 2001, 2004, 2005 i 2006 r. w księgach ewidencji pielgrzymek nie zanotowano żadnej grupy. W miesiącach grudzień-marzec do sanktuarium przybywa łącznie nie więcej niż 20 grup pielgrzymkowych.

Zasięg oddziaływania sanktuarium w Kalwarii Pałacowskiej obejmuje przede wszystkim region Polski południowo-wschodniej. Należy jednak zaznaczyć, że w 2000 r. niemal z każdej diecezji w Polsce przybyły do sanktuarium w Kalwarii Pałacowskiej grupy pielgrzymkowe. Wyjątek stanowiła diecezja drohiczyńska i toruńska. Ponad połowę zarejestrowanych w ośrodku grup pielgrzymkowych stanowiły w 2000 r. grupy z diecezji przemyskiej (270 grup – 51,7% ogółu). W dalszej kolejności znalazły się diecezje: rzeszowska (62 grupy – 12% ogółu), sandomierska (31 grup), krakowska i zamojsko-lubaczowska (po 23), lubelska (19) i tarnowska (16 grup). Po jednej grupie przybyło z diecezji białostockiej, elbląskiej, kieleckiej, koszalińsko-kołobrzeskiej, legnickiej, łomżyńskiej, opolskiej, pelplińskiej, szczecińsko-kamieńskiej, warmińskiej, wrocławskiej, wrocławskiej i zielonogórsko-gorzowskiej (ryc. 11). Sanktuarium odwiedza także w ciągu roku (poza wielkim odpustem) kilka grup zagranicznych, głównie z Ukrainy, Białorusi i Węgier.

4. Sanktuarium Dzieciątka Jezus w Jodłowej

Sanktuarium Dzieciątka Jezus w Jodłowej²² jest jedynym sanktuarium Pańskim w Polsce pod tym wezwaniem. Kult do Dzieciątka Jezus w Jodłowej zapoczątkował ks. proboszcz Ignacy Zięba, który wiosną 1899 r. zobaczył u swojego seminaryjnego kolegi ks. prałata Józefa Wiejowskiego (późniejszego kanclerza Kurii Przemyskiej) małą metalową kapliczkę z figurką Dzieciątka Jezus – kopią Praskiego Jezulatka. Od tego momentu czynił usilne starania o uzyskanie podobnej kapliczki. Dzięki rekomendacji prałata Wiejowskiego, ks. Zięba otrzymał malutką figurkę Dzieciątka Jezus od sióstr karmelitek bosych w Przemyślu, którą umieścił w kościele parafialnym i rozpoczął nabożeństwo do Bożej Dzieciny. Kult bardzo szybko przyjął się w parafii, dlatego w lipcu 1900 r., ks. Zięba, sprowadził większą figurę, którą wystawił w małej kapliczce w bocznym ołtarzu Najświętszego Serca Pana Jezusa. Podczas wizytacji kanonicznej 3 lipca 1908 r. bp Karol Józef Fischer dokonał koronacji figurki²³. O wielkości kultu na początku XX w., świadczą mogą 72 zeznania o doznanych łaskach za przyczyną Dzieciątka Jezus, które w latach 1904-1916 r. zapisano w księdze „*Łaski Dzieciątka Jezus w Jodłowej*”²⁴.

Z inicjatywy obecnego kustosa sanktuarium ks. kanonika Franciszka Cieśli, przy wielkiej ofiarności parafian i rodaków mieszkających w Stanach Zjednoczonych, w latach 1997-2008 wybudowano w Jodłowej nowy kościół – sanktuarium Dzieciątka Jezus. W dniu 13 lipca 2008 r. biskup Wiktor Skworc, ordynariusz diecezji tarnowskiej dokonał uroczystej konsekracji nowej świątyni.

Najwięcej pielgrzymów gromadzi trzydniowy odpust ku czci Dzieciątka Jezus, który rozpoczyna się od uroczystej Pasterki odprawianej w uroczystość Narodzenia Pańskiego. W odpuscie uczestniczą pielgrzymi z wielu parafii w diecezji tarnowskiej, a w ostatnich latach nawet pątnicy ze Śląska.

5. Sanktuarium Przemienienia Pańskiego w Nowym Sączu

Sanktuarium Przemienienia Pańskiego w Nowym Sączu jest największym w Polsce ośrodkiem kultu Chrystusa Przemienionego. Pierwsze historyczne wzmianki o obrazie Przemienienia Pańskiego w Nowym Sączu pochodzą z wizytacji prowincjała franciszkanów w 1596 r., który wspomina o wielkiej czci jaki doznaje on w kościele. Również w protokole wizytacji kardynała Radziwiłła z 1597 r., wymieniona została osobna kaplica pw. Przemienienia Pańskiego w kościele franciszkanów. Na tej podstawie można przyjąć, że obraz był czczony tu już co najmniej w pierwszej połowie XVI w. Na rozwój kultu wpłynęło

²² Jodłowa to wieś położona w województwie podkarpackim, w malowniczej dolinie rzeki Jodłówki, we wschodniej części Pogórza Ciężkowickiego, około 30 km na południowy-wschód od Tarnowa

²³ J. Mleczo, *Jodłowa. Dzieciątko Jezus*, „Tarnowskie Studia Teologiczne”, t. IX, Tarnów 1983, s. 117.

²⁴ *Łaski Dzieciątka Jezus w Jodłowej*, Archiwum Sanktuarium Dzieciątka Jezus w Jodłowej, s. 5-60.

cudowne ocalenie wizerunku podczas tragicznego pożaru miasta w 1611 r. oraz uzdrowienie hrabiego Konstantego Lubomirskiego. Lubomirski jako wotum dziękczynne ufundował w 1654 r. przy kościele kaplicę pw. Przemienienia Pańskiego, w której umieszczono wizerunek. Po pożarze kościoła i klasztoru franciszkanów w 1753 r., obraz przechowywany był przez kilka lat w kaplicy zamku sądeckiego. Do rozwoju kultu cudownego obrazu przyczyniło się Bractwo Przemienienia Pańskiego, któremu papież Klemens XIII w 1767 r. nadał odrębne odpusty. W 1894 r. obraz został umieszczony w specjalnie zbudowanym ołtarzu Przemienienia Pańskiego, w prawej, bocznej nawie kolegiaty.

W latach 1970-71 staraniem ks. infułata Władysława Lesiaka obraz został poddany konserwacji. Po jej zakończeniu, 6 sierpnia 1971 r. został uroczyście wprowadzony do kolegiaty i umieszczony w głównym ołtarzu. Uroczystościom przewodniczył ks. kardynał Karol Wojtyła i biskup Jerzy Ablewicz.

Od 1970 r. w sanktuarium organizowany jest 8-dniowy wielki odpust ku czci Przemienienia Pańskiego. W ostatnich latach uczestniczy w nim ponad 100 tys. pielgrzymów²⁵. Do udziału w odpuście zapraszani są wierni z 110 parafii z regionu od Tropia, Czchowa i Iwkowej na północy po Krynice i Szczawnicę na południu, oraz od Limanowej na zachodzie po Ropę na wschodzie²⁶. Wiele grup z okolicznych parafii przychodzi na odpust pieszo. Najdłuższą drogę pokonują pielgrzymi z Mszany Dolnej. Centralnej mszy św. odpustowej przewodniczy tradycyjnie biskup ordynariusz diecezji tarnowskiej, a koncelebrowe około 100 kapłanów. Podczas odpustu odprawiane są specjalne nabożeństwa dla rodzin, młodzieży, dzieci, ministrantów, lektorów, Dziewczęcej Służby Maryjnej, członków parafialnego Apostolstwa Trzeźwości, strażaków rolników i chorych. Każdy z odpustów ma swoją tematykę – hasło, które jest przedmiotem rozważań odpustowych.

W każdy czwartek w sanktuarium odprawiana jest nowenna do Przemienienia Pańskiego, podczas której odczytywane są prośby i podziękowania złożone przez pielgrzymów. W ciągu roku sanktuarium nawiedzają także grupy pielgrzymkowe ze Słowacji i Ukrainy.

Należy zaznaczyć, że kopia cudownego obrazu Przemienienia Pańskiego, autorstwa Agnieszki Drwal-Dziurawiec znalazła się na tzw. „ołtarzu papieskim” w Starym Sączu, kiedy 16 czerwca 1999 r. Ojciec Święty Jan Paweł II odprawił uroczystą mszę św. i dokonał kanonizacji bł. Kingi. Obecnie obraz ten znajduje się w kościele w Koszycach Małych k.

²⁵ Podczas odpustu rozdawanych jest 70-75 tys. Komunii Św.

²⁶ S. Lisowski S., *Nowy Sącz. Przemienienie Pańskie*, w: Tarnowskie Studia Teologiczne, t. IX, Tarnów 1983, s. 132.

Tarnowa. Kopie cudownego wizerunku znajdują się w wielu domach prywatnych, kościołach i kaplicach Sądeckizyny²⁷.

6. Sanktuarium Przemienienia Pańskiego w Kruźlowej

Drugim, znanym sanktuarium Przemienienia Pańskiego w Polskich Karpatach jest Kruźlowa. Akta wizytacji z 1728 r. parafii w Kruźlowej po raz pierwszy wymieniają ołtarz Przemienienia Pańskiego w kościele pw. Narodzenia NMP, choć nic nie wspominają na temat kultu. Jednak już w 1748 r., w tabelach biskupa Andrzeja Stanisława Kostki Załuskiego wizerunek był uznany jako łaskami słynący.

W ciągu roku pielgrzymuje tu około 20 tys. wiernych. Najwięcej, bo aż około 10 tys. pielgrzymów przybywa do sanktuarium w trakcie tygodniowego odpustu związanego ze świętem Przemienienia Pańskiego. Do Kruźlowej pielgrzymują wówczas mieszkańcy Gorlic, Grybowa, Jasła, Kobylanki, Korzennej, Ptaszkowej, Siólkowej, Stróż i Wilczysk. Przybywają tu także grupy z innych parafii diecezji tarnowskiej i krakowskiej. Drugi odpust obchodzony jest w sanktuarium w święto Narodzenia NMP (8 września) i gromadzi około 5 tys. pielgrzymów głównie z okolicznych miejscowości. Sanktuarium odwiedzają także byli parafianie mieszkający obecnie w Stanach Zjednoczonych, Australii, Niemczech i Włoszech.

7. Sanktuaria Chrystusa Frasobliwego w Brzeznej i Jaworznej

Znanym sanktuarium Pańskim na Ziemi Sądeckiej jest kapliczka na wzniesieniu Strzyganiec we wsi Brzezna k. Nowego Sącza, z łaskami słynącą figurą Pana Jezusa Frasobliwego. Początki sanktuarium sięgają XIX w. Na Strzyganiec przybywali już wówczas pielgrzymi, modląc się w sytuacjach trudnych i beznadziejnych, zwłaszcza w intencji ciężko chorych krewnych. Kult ten początkowo miał niewielki zasięg, a rozwinął się dopiero w okresie międzywojennym²⁸.

W ostatnich latach do sanktuarium na Strzyganeu pielgrzymują przede wszystkim wierni, aby pomodlić się o zdrowie dla osób w ciężkich stanach chorobowych. Na odpust obchodzony w pierwszą niedzielę po uroczystości Podwyższenia Krzyża Świętego pielgrzymuje do sanktuarium około 2 tys. wiernych z parafii i pątników z Podegrodzia, Nowego i Starego Sącza, Świniarska i Trzetrzewiny.

Drugie sanktuarium Chrystusa Frasobliwego w Karpatach Polskich znajduje się w Jaworznej²⁹. Figura Chrystusa Frasobliwego znajdowała się pierwotnie na kamiennym słupie.

²⁷ Kopie obrazu znajdują się także m.in. w kaplicy biskupiej w Tarnowie, w Nuncjaturze Apostolskiej w Paragwaju (obraz ofiarowany w 1979 r.), w kościele cystersów w Krzeszowie (diec. legnicka).

²⁸ S. Maślak, *Brzezna. Pan Jezus Frasobliwy*, „Tarnowskie Studia Teologiczne”, t. IX, Tarnów 1983, s. 99-100.

²⁹ Jaworzna – wieś położona w Beskidzie Wyspowym, w dolinie Potoku Jaworzańskiego, około 8 km na północny wschód od Limanowej.

W czasie epidemii cholery jako dotknęła ten region trzykrotnie w XIX w., okoliczna ludność przychodziła przed figurę, modląc się o odwrócenie zarazy. Podczas groźnego huraganu około 1892 r. figura spadła z kolumny i stoczyła się do potoku. Kiedy odnaleziono ją nienaruszoną, bez żadnych uszkodzeń, uznano to za cudowne wydarzenie³⁰. Od tego momentu kult do Pana Jezusa Frasobliwego znacznie się nasilił. W 1894 r. wybudowano murowaną kapliczkę, do której przeniesiono figurę. Kiedy jesienią 1914 r., do Jaworznej zbliżała się armia rosyjska, wszyscy mieszkańcy całymi dniami leżeli krzyżem przed figurą. Krwawe walki pod Limanową w grudniu 1914 r., dotarły także w rejon wsi, nie wyrządzając mieszkańcom żadnych strat. Od tej chwili, przez cały rok, w każdą noc przed figurą zapalali świece.

Od 1988 r., w miesiącach od marca do listopada, w każdy pierwszy piątek miesiąca, w sanktuarium organizowane są nocne czuwania modlitewne o charakterze pokutnym, w których uczestniczą wierni z Jaworznej i sąsiednich parafii: z Kamionki, Laskowej, Krosnej i Żmiącej – w sumie około 150 osób. Główny odpust w sanktuarium jest obchodzony 6 sierpnia, w święto Przemienienia Pańskiego oraz w niedzielę Bożego Miłosierdzia. W odpuście sierpniowym uczestniczy 500-600 wiernych, natomiast drugi odpust ma znacznie mniejszą rangę, gdyż przybywają na niego tylko miejscowi parafianie.

8. Sanktuaria Pana Jezusa Cierpiącego w Ciężkowicach i Czchowie-Kozińcu

Istnieją dwie wersje sprowadzenia obrazu Pana Jezusa Miłosiernego *Ecce Homo* do Ciężkowic. Według pierwszej wersji, obraz podarował miastu Ciężkowice papież Urban VIII w 1632 r. Według drugiej, za którą bardziej przemawiają dokumenty historyczne, wizerunek otrzymał w 1682 r. od papieża Innocentego XI proboszcz z Ciężkowic, jako podziękowanie za udział w krucjacie modlitw o zwycięstwo nad Turkami pod Wiedniem. Początkowo obraz był przechowywany na plebani, ze względu jednak na wielkie jasności, jakie pojawiały się nad nią, wizerunek przeniesiono do kaplicy zamkowej³¹. Na dalszy rozwój kultu obrazu wpłynęło cudowne uzdrowienie ciężko chorej pani Kurdynanowskiej, która we śnie otrzymała polecenie aby udała się do Ciężkowic i tam przed obrazem Chrystusa Cierpiącego prosiła o zdrowie. Jako wotum dziękczynne za powrót do zdrowia ufundowała w kościele parafialnym ołtarz, do którego przeniesiono obraz. Od tego momentu kult Chrystusa Cierpiącego znacznie się nasilił. W kościele odprawiano uroczyste nabożeństwa, które jednak nie posiadały aprobaty władzy kościelnej. Na tej podstawie benedyktyni z Tuchowa, wysunęli

³⁰ J. Odziomek J., *Jaworzna. Pan Jezus Frasobliwy*, „Tarnowskie Studia Teologiczne”, t. IX, Tarnów 1983, s. 113.

³¹ *Prothocollum Foundationum et piarum Legationum in Civitate Ciężkowice 1800 Ann erectum*, Archiwum Parafii pw. Pana Jezusa Miłosiernego i św. Andrzeja Apostoła w Ciężkowicach, s. I.

oskarżenia pod adresem Ciężkowic, że kult obrazu jest nielegalny³². W 1720 r. krakowska Kuria wydała polecenie przewiezienia obrazu do Krakowa, w celu dokładnego zbadania sprawy. Pomimo protestów mieszkańców, polecenie władz kościelnych zostało spełnione. Przez ponad trzydzieści lat losy obrazu były nieznane. W 1753 r. wizerunek odnalazł w jednej ze ścian kościoła Mariackiego, pochodzący z Ciężkowic ks. Jan Słowiński, który straciwszy wzrok, otrzymał we śnie nakaz szukania obrazu właśnie w tej świątyni.

W 1795 r. obraz został uroczystie wprowadzony do kościoła parafialnego w Ciężkowicach. Dzięki ofiarom mieszkańców miasta, został wykonany nowy ołtarz główny, w którym 18 sierpnia 1798 r. zawieszono łaskami słynący wizerunek³³. W protokole spisany przez księży misjonarzy i księży z krakowskiego Konsystorza obraz został określony jako *quasi miraculis nobilitattam*³⁴. Rozwój sanktuarium powstrzymał wielki pożar w 1830 r., który zniszczył większą część miasta i cały kościół. Dzięki interwencji jednego z mieszkańców z płonącej świątyni udało się uratować jedynie obraz i puszkę z Najświętszym Sakramentem. Do ponownego rozwoju kultu przyczyniły się odpusty, które w 1844 r. papież Grzegorz VI nadał kościołowi na Wielkanoc, uroczystość Zesłania Ducha Świętego, uroczystość Św. Apostołów Piotra i Pawła (29 czerwca), św. Anny (26 lipca), św. Michała (29 września) i św. Andrzeja Apostoła (30 listopada). Dekret potwierdzający istnienie sanktuarium wydał ordynariusz diecezji tarnowskiej ks. bp. Wiktor Skworc w dniu 2 lutego 2003 r.

W każdy piątek odprawiana jest w sanktuarium Nowenna do Pana Jezusa Miłosiernego. Najwięcej pielgrzymów gromadzą główne uroczystości odpustowe, które obchodzone są w sanktuarium w święto Miłosierdzia Bożego, niedzielę Zesłania Ducha Świętego oraz w liturgiczne wspomnienie św. Andrzeja Apostoła (30 listopada).

Pod koniec XIX w. rozwinął się kult obrazu Pana Jezusa Miłosiernego w Czchowie-Kozińcu. Według tradycji, obraz na Kozińcu został wyłowiony z rzeki po ogromnej powodzi, jaka nawiedziła ten region w drugiej połowie XIX w. Mieszkańcy przynieśli go do Czchowa i umieścili w malutkiej, przydrożnej kapliczce, do której zaczęli licznie pielgrzymować wierni z okolicznych miejscowości.

Kilka tysięcy pielgrzymów nawet z odległych okolic przybywa do sanktuarium w dniu odpustu, który obchodzony jest w pierwszą niedzielę maja, z okazji liturgicznego święta

³² *Prothocollum Fundationum ...*, op. cit., s. I.; M. Sopata, *Kult Pana Jezusa Miłosiernego*, [w:] *Pamiętny Dzień w Ciężkowicach 4 czerwca 1995 r.*, Mała Poligrafia Redemptorystów w Tuchowie, Tuchów 1995, s. 4

³³ *Historia cudownego obrazu i kościoła w Ciężkowicach*, 1895, Wydane staraniem Komitetu obywatelskiego do zbierania składek na budowę kościoła rzym. kat. w Ciężkowicach (brak autora), s. 18.

³⁴ M. Sopata, *Kult Pana Jezusa Miłosiernego*, op. cit., s. 5

Znalezienia Krzyża Św³⁵. Około 300-500 pielgrzymów przybywa do sanktuarium na nocne czuwania, które organizowane są tu od 1995 r., od maja do października, w każdy pierwszy piątek miesiąca. W sąsiedztwie sanktuarium znajduje się diecezjalny Dom Formacji Misyjnej, w którym organizowane są tygodniowe Szkoły Animacji Misyjnej, spotkania formacyjne dla róż różańcowych i różnego rodzaju grup i stowarzyszeń działających w diecezji tarnowskiej.

9. Sanktuarium Pana Jezusa Ubiczowanego w Gorlicach

Jedynym w Polsce sanktuarium Pana Jezusa Ubiczowanego jest kościół p.w. Narodzenia Najświętszej Maryi Panny w Gorlicach w której znajduje się łaskami słynąca figura Pana Jezusa, przywiązanego do słupa.

Pochodzenie figury jest do dnia dzisiejszego nie jest znane. Przyjmuje się, że powstała w połowie XVII w. Dokumenty historyczne pozwalają stwierdzić, że w Gorlicach figura Chrystusa przy słupie była czczona już przed 1700 r. Początkowo znajdowała się ona w murowanej, dwupoziomowej, barokowej kaplicy zwanej „Więzieniem Chrystusa” (*Carceris Christi*). Ze źródeł historycznych wiadomo także, że kaplicę ufundował gorlicki mieszczanin Cieślik, a około 1705 r. poświęcił biskup krakowski Kazimierz Łubieński. W niej przez następne dwieście lat wierni otaczali figurę Cierpiącego Chrystusa wielkim kultem. Przybywali tu także wierni z Słowacji i Węgier pielgrzymujący do pobliskiego sanktuarium Pana Jezusa Ukrzyżowanego w Kobylance. Tutaj modlono się gorliwie podczas trudnych chwil w historii naszej Ojczyzny.

W maju 1915 r., podczas bitwy o Gorlice, kościół i kaplica „Więzienia” zostały poważnie zniszczone. Odbudowa świątyni trwała w latach 1921–1931. Kaplica została rozebrana, a jej dolna część zasypana ziemią, figura natomiast w 1925 r. przeniesiona do nawy północnej kościoła. W 1961 r. z inicjatywy ówczesnego proboszcza ks. Franciszka Gawlika – wielkiego czciciela gorlickiego Chrystusa Cierpiącego, rzeźba została oddana do konserwacji. W marcu 1963 r. ks. biskup Jerzy Ablewicz dokonał w kościele poświęcenia nowego ołtarza, wykonanego wyłącznie z kamienia i żelaza specjalnie dla łaskami słynącej figury. Uroczystość ta była potwierdzeniem trwającego nieprzerwanie od ponad 250 lat kultu Pana Jezusa Ubiczowanego w Gorlicach.

Na mocy zezwolenia ordynariusza tarnowskiego, ks. biskupa Jerzego Ablewicza, od marca 1963 r. w każdy wtorek odprawiana jest tu *Nowenna do Pana Jezusa w Więzieniu*.

³⁵ Święto Znalezienia Krzyża Świętego przyjęło się w Kościele katolickim około 800 r. i obchodzone było 3 maja. Przetrwowało ono w kalendarzu Kościoła rzymskokatolickiego do 1960 r., kiedy ostatecznie zostało zniesione. Por. A. Witkowska A., *Titulus ecclesiae. Wezwania współczesnych kościołów katedralnych w Polsce*, Instytut Wydawniczy Pax, Warszawa 1999, s. 77.

Uroczystości odpustowe w sanktuarium obchodzone są w pierwszą niedzielę Wielkiego Postu i gromadzą tysiące pielgrzymów z Gorlic i okolicznych parafii.

10. Sanktuaria Krzyża Świętego w Kobylance, Frysztaku i Klimkówce

Na terenie Karpat Polskich funkcjonuje obecnie trzy sanktuaria Krzyża Świętego – w Frysztaku, Klimkówce i Kobylance. Wśród nich największe znaczenie posiada obecnie sanktuarium w Kobylance, w którym od ponad trzech wieków wierni otaczają wielkim kultem łaskami słynący obraz Chrystusa Ukrzyżowanego. Obraz otrzymał w Rzymie hrabia Jan Wielopolski od papieża Innocentego XI w 1680 r. Po powrocie do Polski umieścił go w dworskiej kaplicy w swoich dobrach w Kobylance. Wieczorem 7 grudnia 1681 r., nad kaplicą pojawiła się wielka jasność. Te niezwykle zjawisko powtarzało się jeszcze wielokrotnie. Właściciel obrazu odczytał to jako znak, że wizerunek powinien być udostępniony wiernym do powszechnego kultu. W uroczystość Zesłania Ducha Św. 1682 r., za zgodą krakowskiej Kurii, obraz został uroczyście przeniesiony do kościoła parafialnego. W 1712 i 1728 r. na wniosek Kurii Biskupiej w Krakowie została powołana specjalna komisja badająca cudowność obrazu. Po zapoznaniu się z jej wynikami, biskup Konstanty Szaniawski w 1728 r. ogłosił obraz za łaskami słynący.

W ciągu roku do sanktuarium w Kobylance pielgrzymuje około 30 tys. pątników, w tym około 100 zorganizowanych grup pielgrzymkowych, głównie dzieci pierwszokomunijnych, maturzystów oraz grup oazowych. Najwięcej pielgrzymów (10-15 tys. osób) gromadzi trwający cztery dni odpust, związany z uroczystością Zesłania Ducha Świętego i rocznicą przeniesienia obrazu z kaplicy do kościoła. Do Kobylanki przybywają wówczas piesze pielgrzymki z okolicznych miejscowości oraz grupy autokarowe z Nowego Sącza, Limanowej, Dębowca, Jasła, Gorlic. W ostatnich latach na główny odpust pielgrzymują także grupy ze Słowacji, głównie z placówek prowadzonych przez saletynów. Mniejszą rangę ma odpust związany ze świętem Podwyższenia Krzyża Św. Jest on obchodzony w drugą niedzielę września i połączony z dziękczynieniem rolników za otrzymane zbiory.

Początki kultu Krzyża Świętego we Frysztaku sięgają II połowy XVII w. Z materiałów archiwalnych wiadomo, że krucyfiks nabył w Tarnowie u tamtejszego snycerza, Maciej Inderlak, nazywany Mackiewiczem, który pielgrzymował w 1650 r. do Krakowa w celu uzyskania odpustu Roku Jubileuszowego³⁶. Po powrocie ofiarował krucyfiks frysztaickiemu proboszczowi ks. Marianowi Lubzińskiemu, który umieścił go w drewnianej

³⁶ A. Motyka, *Sanktuaria diecezji rzeszowskiej*, Poligrafia Wyższego Seminarium Duchownego w Rzeszowie, Rzeszów 2001, s. 14.

kapliczce na zewnętrznej ścianie kościoła. Zapoczątkowane przez ks. Lubzińskiego nabożeństwo do Chrystusa Ukrzyżowanego w krótkim czasie przyjęło się w całej parafii, dlatego krucyfiks przeniesiono do specjalnie wybudowanej kaplicy. W 1755 r., za zgodą biskupa krakowskiego Andrzeja Kostki Załuskiego wizerunek uroczyscie przeniesiono do ołtarza głównego w kościele parafialnym.

Obecnie najwięcej pielgrzymów przybywa do frysztackiego sanktuarium podczas głównych uroczystości odpustowych obchodzonych w święto Narodzenia NMP (8 września) oraz w święto Podwyższenia Krzyża Świętego (14 września). Pieszko do sanktuarium pielgrzymują wówczas mieszkańcy okolicznych miejscowości.

Przedmiotem kultu w sanktuarium Krzyża Św. w Klimkówce jest łaskami słynąca figura Chrystusa Ukrzyżowanego. Według tradycji, krucyfiks został przed wiekami wyorany przez miejscowego wieśniaka. Na widok wizerunku, jak podaje dalej legenda, woły ciągnące pług miały uklęknąć. Prawdopodobnie krucyfiks ukryli w ziemi chłopci, uciekając przed Tatarami. Początkowo wizerunek umieszczono na drzewie, jednak ze względu na otrzymywane za jago pośrednictwem łaski, miejscowa ludność, na miejscu znaleziska w 1349 r. wybudowała kaplicę pw. Krzyża Świętego. Kaplica ta spłonęła około 1610 r. od zapalonych w niej świec, a jak podaje tradycja z pożaru miał tylko ocaleć cudowny wizerunek. Na miejscu spalonej kaplicy postawiono drugi, drewniany kościółek. Z wizytacji biskupiej ks. T. Dąbrowskiego z 1620 r., wiemy, że pielgrzymowali tu pątnicy, składając ofiary i wota. Od tego też roku zachowały się zapiski kronikarskie proboszczów Klimkówki, które potwierdzają ciągłość kultu Chrystusa Ukrzyżowanego.

Ożywiony ruch pielgrzymkowy do sanktuarium Krzyża Św. w Klimkówce obserwuje się od maja do września, kiedy do kościółka z łaskami słynącym krucyfiksem obok pielgrzymów z sąsiednich miejscowości, przybywają także turyści, kuracjusze i wczasowicze, wypoczywający w Iwoniczu i Rymanowie Zdroju. Główny odpust obchodzony jest w sanktuarium 3 maja, w święto Znalezienia Krzyża Świętego.

11. Sanktuarium Adoracji Najświętszego Sakramentu w Kętach

W dniu 6 lutego 1910 r., rozpoczęła się w kościele pw. Trójcy Przenajświętszej w Kętach nieustanna adoracja Najświętszego Sakramentu. Datę tą można również uznać za początek sanktuarium Adoracji Najświętszego Sakramentu. W 1881 r. biskup Albin Dunajewski udzielił zgody siostrze kapucynkom na budowę klasztoru i kościoła w Kętach. Plan budowy świątyni uwzględniał przede wszystkim możliwość adoracji Najświętszego Sakramentu zarówno przez wiernych w kościele jak i przez siostry modlące się za klauzurą na chórze zakonnym. Projekt ołtarza głównego wykonał o. Honorat Koźmiński. Budowę

klasztoru i świątyni rozpoczęto w 1884 r. Uroczystej konsekracji kościoła dokonał 10 września 1893 r. kardynał Dunajewski, nadając świątyni wezwanie „Trójcy Przenajświętszej”³⁷. W czerwcu 1909 r. siostry kapucynki z Kęt ze względu na tragiczną sytuację materialną i brak zatwierdzenia ze strony władzy kościelnej, za zgodą Stolicy Apostolskiej połączyły się z franciszkankami Najświętszego Sakramentu ze Lwowa, których głównym celem była wieczysta adoracja Chrystusa Pana obecnego w Najświętszym Sakramencie. Zmiany te spowodowały konieczność przystosowania kościoła do wymagań zakonnych. W tym celu wyburzona została ściana za ołtarzem, a w jej miejscu postawiono tron wystawienia Najświętszego Sakramentu. Dzięki tej przebudowie zarówno siostry przebywające w chórze zakonnym, jak i wierni zgromadzeni w kościele mogli adorować Najświętszy Sakrament. Dnia 6 lutego 1910 r. sufragan krakowski bp. Anatol Nowak dokonał uroczystego wystawienia monstrancji z Najświętszym Sakramentem na tronie eucharystycznym, rozpoczynając tym samym wieczystą adorację³⁸. Warto również podkreślić, że w 1910 r. ks. Józef Nodzyński założył przy kościele Bractwo Adoracji Przenajświętszego Sakramentu, którego głównym celem była adoracja Chrystusa Eucharystycznego³⁹. Sanktuarium zostało oficjalnie erygowane dekretem bpa Tadeusza Rakoczego z dnia 26 października 1999 r.

Najwięcej pielgrzymów przybywa do sanktuarium na odprawianą codziennie Koronkę do Miłosierdzia Bożego, nabożeństwo eucharystyczne odprawiane w każdy czwartek po wieczornej mszy św. oraz na adorację publiczną Najświętszego Sakramentu w ostatnią sobotę miesiąca.

12. Zakończenie

Współczesna sieć sanktuariów Pańskich w Karpatach Polskich jest dziedzictwem wielowiekowej tradycji. Tworzą ją sanktuaria, w których czczone są cudowne wizerunki Dzieciątka Jezus, Przemienienia Pańskiego, Chrystusa Cierpiącego i Ukrzyżowanego, a także kalwarie i sanktuarium eucharystyczne. Obecnie w Karpatach Polskich funkcjonuje 14 sanktuariów Pańskich. Pomimo iż stanowią tylko 12% ogółu karpackich ośrodków pielgrzymkowych, to od początku XVII w. zaznaczyły trwałą obecność w sieci sanktuariów w tym regionie Polski. Z przeprowadzonych badań wynika, że ruch pielgrzymkowy do analizowanych ośrodków pielgrzymkowych wykazuje z każdym rokiem tendencję wzrostową, a głównymi czynnikami, które mają na to wpływ są tradycje pątnicze, walory

³⁷ *Kronika kapucynek w Kętach 1882-1915*, Archiwum Klarysek od Wieczystej Adoracji w Kętach, s. 102.

³⁸ *Ibidem*, s. 181.

³⁹ *Ibidem*, s. 183.

krajobrazowe regionu, walory historyczne i architektoniczne kościołów sanktuaryjnych, troska o rozwój kultu i praca duszpasterska opiekujących się sanktuarium księży lub zgromadzeń zakonnych oraz rozwój komunikacji.

dr Franciszek Mróz
Podhalańska Państwowa Wyższa Szkoła Zawodowa w Nowym Targu
ul. Kokoszków 71
34-400 Nowy Targ