

# Dynamika rozwoju budownictwa sakralnego w przestrzeni miejskiej Rzeszowa

## Wprowadzenie

W roku 1951 na obszarze Rzeszowa liczącego około 30 tysięcy mieszkańców funkcjonowały cztery parafie (farna, pw. Chrystusa Króla, Matki Bożej Saletyńskiej i św. Józefa na Staromieściu). Jednostki te dysponowały trzema kościołami parafialnymi, jedną niedużą kaplicą parafialną, a także kościołami: garnizonowym (poreformackim), gimnazjalnym (popijarskim) i bernardynów. Pod względem liczby miejsc kultu religijnego w mieście sytuacja poszczególnych parafii była dobra, gdyż statystycznie na jeden obiekt sakralny przypadało nieco ponad cztery tysiące katolików. Najtrudniejsze warunki pracy duszpasterskiej były w parafii pw. Matki Bożej Saletyńskiej, ponieważ niewielka kaplica zlokalizowana w dawnym „Sierocińcu” nie zaspokajała podstawowych potrzeb religijnych tamtejszych wiernych. Ze względu na małą – w porównaniu z potrzebami – powierzchnię użytkową (ok. 200 m<sup>2</sup>) tylko znikoma część parafian mogła uczestniczyć w niedzielnych mszach.

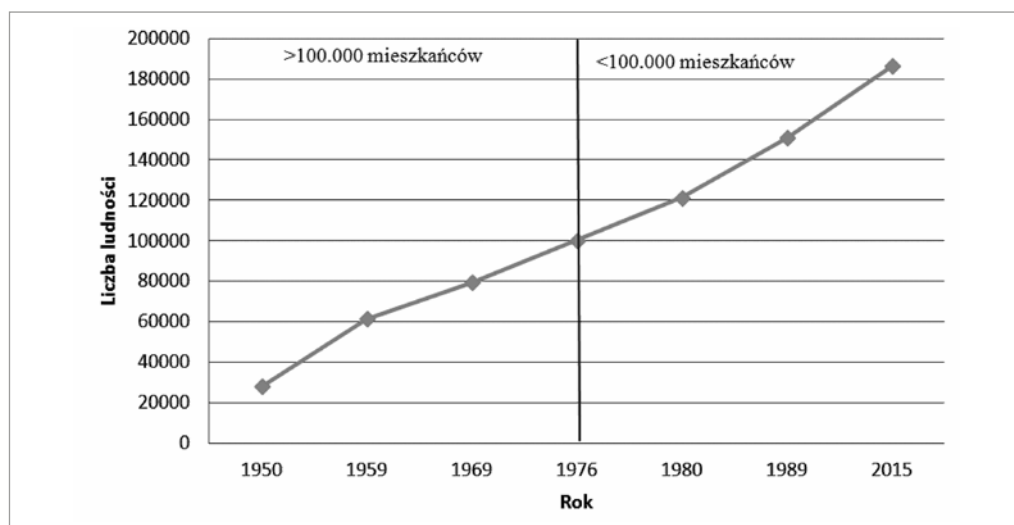
W następnych dekadach Rzeszów dynamicznie rozwija się pod względem przestrzennym i demograficznym. W latach 1951-1977 na skutek włączania w granice miasta nowych terenów niemal siedmiokrotnemu zwiększeniu ulega obszar stolicy województwa (z 8 tys. km<sup>2</sup> do 53,7 km<sup>2</sup>). Kolejne przesunięcia granic miasta następują w latach 2006-2010. Wówczas do Rzeszowa zostają przyłączane sąsiadujące z nim sołectwa o łącznej powierzchni 62,7 km<sup>2</sup>. Od 1950 do 2015 roku obszar miasta zwiększa się ponad 14-krotnie i wynosi 116,4 km<sup>2</sup> [Serwis Informacyjny Urzędu Miasta Rzeszowa (2), (<http>)]. W tym okresie sys-

---

<sup>1</sup> instsoc@univ.rzeszow.pl

tematycznie wzrasta liczba ludności. W latach pięćdziesiątych populacja zwiększa się dwukrotnie (z 28,1 tys. w 1950 r. do 61,4 tys. w 1959 r.). W kolejnej dekadzie przybywa 18 tys. mieszkańców, a w latach siedemdziesiątych przyrost ten ulega podwojeniu i wynosi 35 tys. W roku 1976 Rzeszów przekracza liczbę stu tysięcy mieszkańców. Nie mniej dynamiczny wzrost populacji ma miejsce w latach osiemdziesiątych. W roku 1980 miasto zamieszkuje 121,3 tys. osób, a w roku 1989 r. jest to już 150,7 tys. (wzrost o 29,4 tys. mieszkańców). W okresie PRL (1945-1989) ludność Rzeszowa zwiększa się pięciokrotnie (wzrost o 121,2 tys. osób) [Bonusiak 2010: 144-145]. Od roku 1990 dynamika przyrostu ludności Rzeszowa wyraźnie słabnie. W ciągu dwudziestopięciolecia liczba ludności wzrasta o 33,4 tys. mieszkańców i w roku 2015 wynosi 186,4 tys. [Serwis Informacyjny Urzędu Miasta Rzeszowa (1),(http)].

**Wykres 1.** Przyrost liczby ludności w Rzeszowie



Źródło: Bonusiak 2010: 144-145; Serwis Informacyjny Urzędu Miasta Rzeszowa (1), (http).

Wytwarzanie przestrzeni w mieście jest uwarunkowane m.in. powstawaniem nowych osiedli, które zasiedla ludność migrująca nie tylko z obszaru województwa rzeszowskiego, ale z różnych regionów kraju. Intensywny rozwój budownictwa mieszkaniowego, zwłaszcza wielkopłytkowego wpływa na zwiększenie populacji zamieszkującej Rzeszów. Do najważniejszych osiedli, które powstają w kolejnych dekadach należą: Dąbrowskiego wybudowane w latach pięćdziesiątych; XX-lecia PRL, Piastów, Baranówka I, Tysiąclecia, Pułaskiego, Baranówka II, Baranówka III, Nowe Miasto, Gwardzistów (obecnie Kmita) wzniesione w latach sześćdziesiątych i siedemdziesiątych oraz Baranówka IV i Krajowej Rady Narodowej (obecnie Krakowska-Południe) powstałe w latach osiemdziesiątych. Równolegle w dzielnicach miasta realizowana jest zabudowa jednorodzinna. Po roku 1989 w przestrzeni Rzeszowa zabudowa zostaje uzupełniona domami wielorodzinnymi i jednorodzinnymi. Powiększają się osiedla bloków m.in. na Pobitnym, Wilkowyi, Baranówce,

Staromieściu, prężnie rozwija się Osiedle Franciszka Kotli [Malikowski 1991: 215-222; Serwis Informacyjny Urzędu Miasta Rzeszowa (2), (<http>)]. Wraz z systematycznym wzrostem populacji miasta, w której zdecydowaną większość stanowią katolicy, koniecznością staje się budowa kościołów i tworzenie parafii w przestrzeni Rzeszowa.

Celem niniejszej publikacji jest ukazanie dynamiki rozwoju budownictwa sakralnego w Rzeszowie. Proces budowy kościołów w stolicy województwa, która – według założenia władz komunistycznych miała być wzorcowym miastem socjalistycznym – zasługuje na opracowanie naukowe, gdyż jest fenomenem religijno-społecznym. W żadnym dużym mieście w Polsce nie miały miejsca podobne zjawiska społeczne, zmierzające do sakralizacji przestrzeni, gdyż w obawie przed represjami władz partyjnych nigdzie nie organizowano na taką skalę nielegalnych budów obiektów sakralnych i nie erygowano tak wielu parafii katolickich, jak miało to miejsce w stolicy województwa rzeszowskiego. Zakres czasowy badań obejmuje okres od początku lat siedemdziesiątych XX wieku do roku 2015. Jest on uzasadniony tym, że od 1935 roku do początku lat siedemdziesiątych nie wybudowano w Rzeszowie żadnego obiektu sakralnego. Istniejące wówczas na obszarze miasta kościoły były budowlami zabytkowymi. Przełom w kwestii budownictwa sakralnego w Rzeszowie nastąpił dopiero, gdy ordynariuszem diecezji przemyskiej, do której należał Rzeszów, został bp Ignacy Tokarczuk (1965 r.). Przyjęta i realizowana przez niego strategia sakralizacji przestrzeni stolicy województwa okazała się skuteczna w uwarunkowaniach PRL. W marcu 1992 roku w Rzeszowie ustanowiono stolicę diecezji, której ordynariuszem został bp Kazimierz Górny. Obecnie w granicach miasta znajdują się 22 nowe kościoły, będące efektem analizowanego procesu społecznego, który ma swój początek w latach siedemdziesiątych XX wieku.

Zawarty w tytule publikacji termin „dynamika” oznacza, że budownictwo sakralne w Rzeszowie ulega ciągłym przeobrażeniom pod wpływem różnych czynników. Siła i wielkość tej dynamiki jest zmienna. Sposobem uchwycenia przeobrażeń jest porównywanie stanu rozwoju w kolejnych jego etapach. Autor publikacji w oparciu o dostępne materiały źródłowe ukazuje skalę zmian w zakresie budownictwa sakralnego w Rzeszowie, przekształcanie przestrzeni miasta i jej sakralizację, prawidłowości powstawania i przekształcania społeczności parafialnych budujących kościoły, napięcia i konflikty między społecznościami budującymi kościoły a władzami komunistycznymi, mechanizmy zachowań w sytuacjach zagrożenia, rywalizację o przestrzeń, skuteczne sposoby budowy kościołów, formy aktywności obywatelskiej i samoorganizacji społeczności parafialnych, społeczne skutki współdziałania lokalnych społeczności parafialnych podczas wznoszenia obiektów sakralnych itp.

## Walka o kościoły w latach siedemdziesiątych

W latach siedemdziesiątych nie wybudowano w Rzeszowie żadnego kościoła, ponieważ wszelkie inicjatywy aktywności obywatelskiej w tej kwestii były blokowane przez władze administracyjne, które ideologicznie zawłaszczały przestrzeń miasta i nie wydawały stosownych zezwoleń. Ówczesne elity partyjne były zdeterminowane, by z Rzeszowa uczynić wzorcowe miasto socjalistyczne, w przestrzeni którego nie zostaną wybudowane żadne nowe obiekty kultu religijnego, postrzeganego przez ideologów marksistowskich jako przejaw „zacofania i ciemnoty”. Według socjologa Mariana Malikowskiego, stolica województwa rzeszowskiego wiodła prym w działaniach prosocjalistycznych, gdyż miasto miało najwyższe w kraju udziały w czynach społecznych, a także było pierwsze pod względem upartyjnięcia i udziału w wyborach. Malikowski wspomina, że „Rzeszów uchodził za <czerewny>, a w wielu wypowiedziach ludzi z zewnątrz był nazywany nawet <czerveńszym niż radziecka flaga>” [Malikowski 2010: 13].

W okresie PRL przestrzeń Rzeszowa miała przede wszystkim charakter polityczny. Socjalistyczny charakter miasta, a także dominację władzy ludowej w mieście podkreślały stygmatyzujące przestrzeń monumentalne budowle socrealistyczne z lat pięćdziesiątych. W zabudowie miejskiej dominowała siedziba rządzącej partii (KW PZPR), gmach lokalnej administracji państwowej (WRN) i dom kultury największego zakładu przemysłowego w mieście (WSK). Ponadto respekt budziły obiekty wskazujące na obecność w przestrzeni miasta aparatu represji (KW MO) i propagandy (Zakłady Graficzne i siedziba „Nowin” – organu PZPR). Wizytówką Rzeszowa, umieszczaną najczęściej na pocztówkach i folderach promujących miasto stał się wzniesiony w 1974 r. przy skrzyżowaniu głównych tras komunikacyjnych miasta pomnik Czynu Rewolucyjnego, gloryfikujący epokę realnego socjalizmu. Wyraźnym przejawem ideologizacji przestrzeni miasta było jej symboliczne naznaczanie. Nieprzypadkowo najokazalsze pomniki legitymizujące ustrój socjalistyczny były przez władze komunistyczne lokalizowane w pobliżu miejsc sakralnych, zwłaszcza zabytkowych kościołów, a nawet cmentarzy. Celowo podkreślano kontrast egzemplifikujący przeciwieństwa pomiędzy tradycją, a nową, obcą ideologią ze Wschodu totalnie regulującą wszystkie wymiary życia społecznego. W tak przekształconej ideologicznie przestrzeni Rzeszowa miało już nie być miejsca dla nowych kościołów [Kotarski, Malicki 2013:20; Ryba 2007: 37-38; Malikowski 1991: 237-238].

Ze względu na sytuację polityczną, która implikowała desakralizację przestrzeni i zdecydowanie nie sprzyjała rozwojowi budownictwa sakralnego w Rzeszowie władze kościelne były zmuszone do zastosowania nowatorskiej taktyki. Wynikała ona ze strategii duszpasterskiej ówczesnego ordynariusza diecezji przemyskiej biskupa Ignacego Tokarczuka. Hierarcha ten w sytuacji zagrożenia dla religijnej misji Kościoła w stolicy województwa podjął decyzję, że w kwestii budownictwa sakralnego nie będzie respektował obowiązującego prawa państwowego. Swoją decyzję biskup ogłosił publicznie, zachęcając księży i wiernych do obywatelskiego nieposłuszeństwa władzy, która – w jego opinii – łamie podstawowe prawa człowieka odnoszące się do wolności wyznania i sumienia. Idea ta zna-

lazła wielu zwolenników, zarówno wśród księży jak i katolików świeckich mieszkających w Rzeszowie. Zdawano bowiem sobie sprawę z zagrożenia, jakie dla stanu życia religijnego niesie pozbawienie ludzi wierzących możliwości uczestnictwa w praktykach religijnych odprawianych wspólnie w obiektach sakralnych. Katolicy byli przekonani, że władze administracyjno-partyjne ich dyskryminują. Dlatego też z determinacją podejmowali walkę o sakralizację przestrzeni miasta. Wierni nie tylko odpowiadali na apele duchowieństwa, ale również sami podejmowali oddolne akcje, będące przejawem aktywności obywatelskiej i samoorganizacji społecznej, których zasadniczym celem była rywalizacja o przestrzeń. Decydujące znaczenie dla zrealizowania tych trudnych przedsięwzięć w realiach państwa totalitarnego miało solidarne współdziałanie biskupów, księży i katolików świeckich [Krzysztofiński 2013: 13-14; Jedynak 2014: 421-422; Krzysztofiński, 2012, 53-56].

Zgodnie z ideologiczną linią PZPR rozwój budownictwa sakralnego w Rzeszowie był ograniczony represyjną polityką wyznaniową władz administracyjno-partyjnych, które nie wydawały pozwoleń na budowę kościołów w Rzeszowie, a wszelkie inicjatywy aktywności obywatelskiej w tej kwestii starały się skutecznie blokować, nawet z użyciem siły. W walkę o przestrzeń władze partyjne zaangażowały milicję, Służbę Bezpieczeństwa oraz urzędy państwowe. Organy te prowadziły działania operacyjne wymierzone w inicjatorów i liderów budownictwa sakralnego. Przy pomocy siatki tajnych współpracowników „bezpieka” inwigilowała duchownych i katolików świeckich. Wszelkie przedsięwzięcia mające na celu przekształcanie przestrzeni w kierunku jej sakralizacji starano się uniemożliwić w ich początkowym etapie. Milicja i SB urządzały pokazy siły, próbowały zastraszyć aktywnych działaczy katolickich oraz przeszkadzały w samoorganizowaniu się ludzi wierzących. Osoby te były przesłuchiwane, nękanie przez funkcjonariuszy, a wiele z nich zwolniono z pracy lub skazano za nielegalną działalność. Paradoksalnie represyjna polityka wyznaniowa wobec księży i katolików świeckich spowodowała wzmocnienie więzi scalających lokalne społeczności parafialne oraz przyczyniła się do wzrostu religijno-społecznej aktywności katolików w Rzeszowie, którzy podejmowali rywalizację o przestrzeń [Krzysztofiński 2013: 13-14; Malikowski 2010: 163].

Ze względu na stanowcze działania władz, jedynym skutecznym sposobem na przekształcanie przestrzeni i zwiększenie liczby obiektów sakralnych, stosownie do potrzeb społecznych, było nielegalne organizowanie prowizorycznych miejsc kultu. Lokalizowano je w domach prywatnych, budynkach gospodarczych, barakach, a także w wybudowanych w krótkim czasie, niewielkich kaplicach. Obiekty te w żadnym przypadku nie zaspokajały potrzeb religijnych katolików, zwłaszcza zamieszkujących blokowiska. Stwarzały jednak przestrzeń integracji dla ludzi, którzy wspólnie chcieli się modlić, współdziałać w obrębie swoich parafii, a także domagali się od władz państwowych godnych warunków do sprawowania kultu religijnego. Niewielkie rozmiary prowizorycznych obiektów sakralnych sprawiały, że mogły one pomieścić znikomy odsetek wiernych przychodzących na niedzielne msze święte. Zdecydowana większość wiernych podczas uczestnictwa w mszach św. stała na placu przed kaplicami, niezależnie od pogody (mrozu, zawiei śnieżnej, deszczu, wiatru, upału itp.). Pomimo niewielkich rozmiarów, obiekty te były symbolem trwania religii katolickiej w zideologizowanej przestrzeni stolicy województwa, a także ukazywały skutki represyjnej polityki wyznaniowej rządzącej partii. Ponadto generowały jawne i czę-

ste konflikty o przestrzeń między katolikami a ludźmi reprezentującymi system totalitarny [Jedynak 2010: 283-284; Malikowski 2010: 163-164].

Najtrudniejsze warunki pracy duszpasterskiej były w parafii pw. Matki Bożej Saletyńskiej prowadzonej przez Zgromadzenie Księży Misjonarzy Saletynów. Ponieważ na terytorium parafii położonej w południowej części miasta było zlokalizowanych kilka dużych osiedli (Dąbrowskiego, Grota-Roweckiego, Piastów, WSK), dlatego dynamicznie zwiększała się liczba wiernych. Saletyni dysponowali tylko niewielką kaplicą znajdującą się w budynku parafialnym, w którym część pomieszczeń zajmowały instytucje państwowe. Kaplica o powierzchni nieco ponad 200 m<sup>2</sup> była kościołem dla społeczności parafialnej liczniejszej niż cała ludność katolicka Rzeszowa przed II wojną światową<sup>2</sup> [Potocki 1986: 526]. Pomimo starań podejmowanych przez księży i katolików świeckich władze nie tylko nie pozwalały na rozbudowę infrastruktury parafialnej, ale starały się zawłaszczyć przestrzeń i ograniczyć taką możliwość w przyszłości. Dlatego przystąpiły do siłowego zajęcia placu parafialnego, na którym planowano budowę kościoła. W lipcu 1973 roku funkcjonariusze Milicji Obywatelskiej i Służby Bezpieczeństwa obstawili plac należący do parafii oraz sąsiednie ulice. Następnie przywieziono robotników, którzy przystąpili do wycinania drzew i stawiania ogrodzenia. Zawłaszczaną parcelę próbowano przygotowywać pod budowę domu handlowego. Działania te stały się decydującym impulsem w konflikcie o przestrzeń, który dotychczas miał charakter bardziej ukryty niż jawny. Z relacji świadków wynika, iż przebieg wydarzenia był następujący: „Ludzie z okolicznych bloków zbiegli się na plac. Najwięcej było kobiet i ludzi starszych, gdyż mężczyźni byli w pracy. Część placu była już ogrodzona. Kobiety zaczęły przewracać ogrodzenie. Między ludźmi a milicją doszło do szarpaniny i ostrej wymiany zdań. Doszło nawet do pobicia. Tłum mieszkańców gotowych do obrony placu wciąż się zwiększał. Ich bojowa gotowość spowodowała zaprzestanie działań ze strony przeciwnika. Robotnicy też nie chcieli spierać się z ludźmi i przestali ścinać drzewa. Plac pod kościół został obroniony. Od tego momentu wierni postanowili bronić placu w dzień i w nocy. Do pilnowania placu wyznaczali się sami, na zmianę, wg ulic należących do Parafii Saletynów. Parafianie domagali się, by na topoli, która rosła na środku placu powiesić kapliczkę i żeby odprawić Mszę św. Powyższe wydarzenie zintegrowało parafian i ich duszpasterzy do wspólnej walki o kościół. Teraz już księża nie byli sami w wojnie z władzą” [Pasiut 2000: 25-26; Krzysztofiński 2012: 54-55].

Gdy władze komunistyczne się wycofały z dalszej próby zawłaszczenia przestrzeni, zdeterminowani katolicy przystąpili do ofensywy. Kilka tysięcy ludzi w każdą niedzielę, bez względu na warunki atmosferyczne modliło się na placu. Wierni wysyłali delegacje do urzędów państwowych i pisali petycje. Gdy nieznanymi sprawcami w nocy zniszczyli kapliczkę umieszczoną na drzewie wzburzeni parafianie przełamali barierę strachu. We wrześniu 1977 roku zdecydowali się na nielegalną budowę drewnianej, prowizorycznej kaplicy w kształcie namiotu. Obiekt ten został uroczystie poświęcony przez miejscowego ordynariusza bp Ignacego Tokarczuka. W wygłoszonym wówczas kazaniu biskup stwierdził, iż uboga kaplica saletynów jest pomnikiem walki z religią, a także symbolem nietolerancji i prześlą-

<sup>2</sup> Według „Rocznika diecezji przemyskiej”, w 1938 roku Rzeszów zamieszkiwało 15 410 wyznawców obrządku rzymsko-katolickiego. Rocznik diecezji przemyskiej ob. łac. na rok 1938, Przemysł 1938, s. 115-116.

dowania ludzi wierzących przez komunistyczne władze. Porównał ją do wozu Drzymały, który pozwolił przetrwać polskiemu chłopu czas represji i nienawiści [Kwiatkowski 2006: 125-140; Nabywaniec 2011: 684-685].

**Rysunek 1.** Tymczasowa kaplica nielegalnie wybudowana w roku 1977.



Źródło: <http://lasalette.pl/ogoszenia/z-historii-parafii/parafia.html>

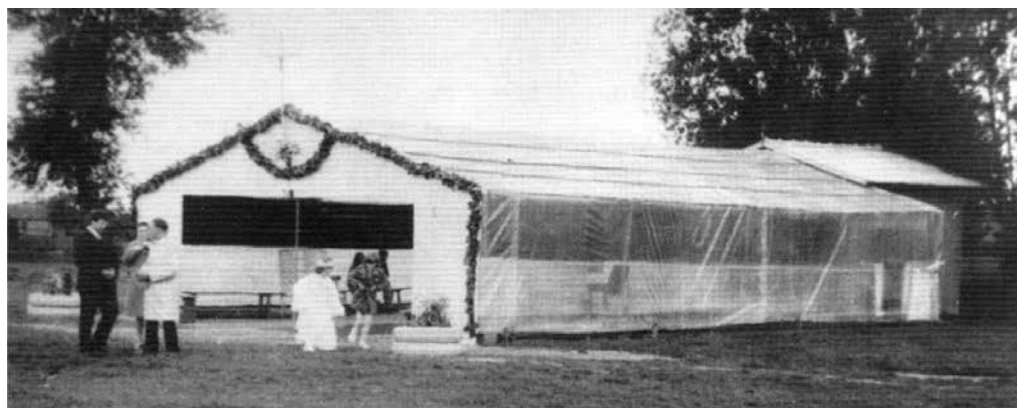
Kilka miesięcy później nieznani sprawcy próbują podpalić drewnianą kaplicę, jednak ogień szybko udaje się ugasić. Po tym wydarzeniu ludzie w nocy pilnują kaplicy, w której podczas niedzielnych mszy gromadzi się ok. tysiąca osób. Na plac przed kaplicą zwożone są materiały budowlane pod nowy kościół. Pod presją społeczną władze komunistyczne w roku 1979 wydają pozwolenie na budowę nowego kościoła [Tokarczuk 1997: 246-247; Pasiut 2000: 21-29; Pasiut 1999: I; Gryz 2007: 115-117].

Podobne oddolne akcje mające na celu wytwarzania przestrzeni i budowę nowych obiektów sakralnych podejmowane są również na innych osiedlach w Rzeszowie. Tam jednak stosowana jest nieco odmienna niż w przypadku saletynów metoda organizowania miejsc kultu. Władze kościelne przystępują do rywalizacji o przestrzeń, tworząc miejsca kultu przy przydrożnych kapliczkach, a także w domach prywatnych lub zabudowaniach gospodarczych. Nieruchomości są kupowane przez podstawione osoby, albo otrzymywane w ramach darowizny. W tajemnicy przed władzami obiekty, często znajdujące się w złym stanie technicznym, są w krótkim czasie remontowane i adaptowane na kaplice, w których niezwłocznie na modlitwie gromadzą się wierni i odprawiane są msze św. Władze próbują blokować przejmowanie prywatnych domów przez parafie, jednak dla nich momentem granicznym jest poświęcenie budynku i odprawienie mszy św. w kaplicy. Jeśli nastąpi sakralizacja przestrzeni, czyli obiekt zostanie poświęcony, a wierni uczestniczą w nabożeństwach,

to władze nie stosują już rozwiązań siłowych w celu przejęcia budynku, ale nękają księży i katolików świeckich sankcjami administracyjnymi i karnymi.

Jedna z najbardziej spektakularnych i jednocześnie skutecznych akcji zmierzających do wytworzenia przestrzeni i budowy kościoła dla mieszkańców nowego osiedla ma miejsce na obszarze Drabianki położonej w południowej części Rzeszowa. Na początku lat siedemdziesiątych rozpoczęto tam budowę dużego osiedla „Nowe Miasto” złożonego przede wszystkim z bloków mieszkalnych. Znając plany zagospodarowania przestrzennego miasta, władze kościelne kierują do tej dzielnicy kapłanów w celu zorganizowania miejsca kultu. Jednak dwóch pierwszych duchownych władze usuwają siłą, a prowizoryczne miejsce kultu likwidują. Dopiero trzeci kapłan posłany w 1972 roku, dzięki wielkiej determinacji i poparciu miejscowej ludności zdołał pozostać wśród wiernych, a także przekonał ich i jednoczył do wspólnej sprawy. Szykanowany przez władze początkowo odprawiał msze św. w prywatnych domach. Gdy uznał, że ma wystarczającą wsparcie wiernych kontynuował celebrację nabożeństw w kaplicy (12 m<sup>2</sup>) położonej na pastwisku w Drabianiec Górnej. Tam też początkowo przygotował prowizoryczne zadaszenie z folii, a potem zbudował niewielki barak z płyt pilśniowych, w którym przez kolejne lata (1973-1975) modlił się wraz z wiernymi. Grupa wiernych modlących się w ekstremalnych warunkach, wystawiona na działanie mrozu, upału, śniegu, deszczu, wiatru itp., systematycznie się powiększała [Mac 2007: 8-17; Nabywaniec 2000: 7-8; Tokarczuk 1999: 206-207].

**Rysunek 2.** Prowizoryczna kaplica na Drabianiec pełniąca funkcję kościoła parafialnego



Źródło: S. Mac, *Komu bije dzwon wolności*, Rzeszów 2007.

Wierni wystąpili do władz z wnioskiem o pozwolenie na budowę kościoła. Gdy władze odmówiły, wówczas parafianie podjęli rywalizację o przestrzeń. Systematycznie kilka razy w tygodniu pikietowali urzędy miejskie i wojewódzkie, a także regularnie wysyłali petycje i delegacje. W roku 1974 urzędnicy wydali pozwolenie, choć nie wskazali lokalizacji przyszłego obiektu sakralnego. W następnym roku miejscowy biskup erygował parafię przy tej ubogiej kaplicy.



**Rysunek 3.** Wierni oczekujący na nabożeństwo



Źródło: <http://www.mbczestochowska.rzeszow.opoka.org.pl/page.php?10>

Przez kolejne dwa lata uzgadniano miejsce pod budowę, przygotowywano dokumenty i gromadzono materiały budowlane. Budowę świątyni rozpoczęto we wrześniu 1977 roku. Wówczas okazało się, że władze administracyjne, które posiadały ekspertyzy geologiczne nie uprzedziły proboszcza, że zakupiona przez niego działka jest położona na dawnych mokradłach, co stwarzało bardzo poważne problemy techniczne. W celu przygotowania podłoża pod inwestycję musiano wykopać 103 studnie głębokie na 13m, które zalano betonem. Dopiero wówczas przystąpiono do kładzenia fundamentów i wznoszenia murów. Dodatkowe utrudnienia podniosły koszty budowy i przedłużyły czas jej realizacji [Szareyko 2008: 189-190; Mac 2007: 18-33].

Podobne inicjatywy w zakresie budownictwa sakralnego podejmowano również na innych osiedlach Rzeszowa. W związku z powstawaniem dużego osiedla XX-lecia PRL (Baranówka) w północnej części miasta władze kościelne w 1972 roku zakupiły prywatny dom, aby urządzić w nim kaplicę. Zaczęto też gromadzić niezbędne materiały budowlane. Przygotowania do utworzenia miejsca kultu religijnego zostały przerwane przez władze administracyjne, które z pomocą SB i milicji siłą zajęły budynek i zakwaterowały w nim pogorzalców. Gdy już się wydawało, że nie ma możliwości zorganizowania obiektu sakralnego dla mieszkańców nowych osiedli w tej części miasta, jeden z kapłanów przekazał parafii własny dom rodzinny. Władze administracyjne wspierane przez milicję i Służbę Bezpieczeństwa znowu próbowały przejąć budynek, by nie dopuścić do powstania w nim kaplicy. Tym razem jednak księża wspierani przez mieszkańców osiedla skutecznie przeciwstawili się siłowym akcjom służb bezpieczeństwa. Budynek pozostał w rękach prawowitych właścicieli, a miejscowi kapłani wraz z katolikami świeckimi urządzili w nim kaplicę, którą w październiku 1973 roku poświęcił biskup ordynariusz. Wszelkie próby remontowania czy rozbudowania obiektu spotykały się z niezwłoczną reakcją władz i sądów, które nakładały na inicjatorów tych przedsięwzięć dotkliwe kary. Upór i męstwo wiernych sprawiło, że w roku 1976 dla mieszkańców nowych osiedli została utworzona parafia pw. Matki Bożej Różańcowej [Krzysztofński 2013: 90-118].

Gdy w roku 1975 w centralnej części Rzeszowa rozpoczęto budowę Osiedla Gwardzistów (obecnie Kmity) władze kościelne podjęły rywalizację o przestrzeń. Chciały zorganizować kaplicę dla mieszkańców blokowiska i przylegających do niego domów jednorodzinnych. Przez podstawione osoby w sierpniu 1976 roku zakupiono od jednego z miejscowych gospodarzy działkę z budynkiem przeznaczonym do rozbiórki. Tam też w ciągu jednej nocy zorganizowano prowizoryczną kaplicę, w której następnego dnia rano odprawiono mszę celebrowaną przez biskupa. Następnie przez trzy tygodnie trwała całodobowa adoracja Najświętszego Sakramentu, by władze administracyjne wspierane przez milicję i SB nie zajęły obiektu. Duszpasterz oraz katolicy świeccy zostali ukarani przez sąd za organizowanie nielegalnych zgromadzeń oraz za naruszanie prawa budowlanego. Niewielka kaplica nie zaspokajała potrzeb mieszkańców osiedla, gdyż w czasie niedzielnych mszy zdecydowana większość wiernych stała na dworze. Stanowiła jednak załączek pod nową parafię, która została erygowana w czerwcu 1979 roku [Tomkowicz 2004: 4-5; Ziętek-Salwik 1998: I; Szareyko 2008: 349-352].

**Rysunek 4.** Prywatny budynek zaadaptowany na kaplicę na osiedlu Gwardzistów



Źródło: [http://www.swjudy.rzeszow.opoka.org.pl/viewpage.php?page\\_id=2](http://www.swjudy.rzeszow.opoka.org.pl/viewpage.php?page_id=2)

Zabudowania gospodarcze były również bazą do utworzenia kaplicy w centrum osiedli mieszkaniowych (Baranówka I i Baranówka II) powstających przy ulicy w kierunku Krakowa. Władze kościelne zakupiły dom mieszkalny z zabudowaniami gospodarczymi. W budynku gospodarczym (stodole) w ekspresowym tempie urządzono kaplicę.

W maju 1978 roku prowizoryczny obiekt został poświęcony przez biskupa, który odprawił mszę na stole zbitym z desek. Po mszy wierni rozpoczęli całodobową adorację, by władze nie mogły zamknąć kaplicy. Miejsce kultu było systematycznie rozbudowane.

W wyniku przebudowy stodoły i stajni uzyskano powierzchnię użytkową o wymiarach 15 m na 15 m. Nielegalne działania katolików wywołały reakcję służb bezpieczeństwa, które represjonowały lidera społeczności (duchownego) oraz osoby świeckie. Pomimo jawnego konfliktu władze kościelne w styczniu 1979 roku utworzyły przy kaplicy parafię pw. Podwyższenia Krzyża Świętego dla mieszkańców osiedli Baranówka I i Baranówka II [Polański 2008: 7-12; Krzysztofiński 2013: 131-140; Szypuła 1998: 212-214].

**Rysunek 5.** Budynek mieszkalny przy ul. Krakowskiej



Źródło: Krzyż trwa choć zmienia się świat. 30 lat parafii Podwyższenia Krzyża Świętego w Rzeszowie (red.. M. Polański), Rzeszów 2008.

Podobne metody w rywalizacji o przestrzeń zostały zastosowane na osiedlu domków jednorodzinnych w Staroniwie, położonej w zachodniej części Rzeszowa. Na początku lat siedemdziesiątych do celów kultu religijnego wykorzystywano niewielką zabytkową kapliczkę przydrożną (6 m na 4 m), w której mieściło się najwyżej kilkanaście osób. Gdy w roku 1973 kapłan próbował powiększyć obiekt robiąc dodatkowe zadaszanie z folii, wówczas służby bezpieczeństwa zarekwirowały konstrukcję, a duchownego ukarano więzieniem w zawieszeniu i wysoką grzywną. W następnym roku władze zgodziły się na postawienie zadaszania, ale gdy ksiądz zabudował konstrukcję płytami pilśniowym, natychmiast nakazano rozbiórkę przybudówki (10 m na 7 m). Dzięki zdecydowanej postawie księdza i katolików świeckich udało się obronić obiekt przed demontażem, jednak musiano zapłacić wysoką karę grzywny. Na mszach św. w każdą niedzielę gromadziło się około tysiąca wiernych. W maju 1975 roku biskup ordynariusz poświęcił prowizoryczną kaplicę, a w lipcu tego samego roku utworzył przy niej parafię pw. Narodzenia Najświętszej Maryi

Panny. W kolejnych latach katolicy starali się o pozwolenie na budowę kościoła, zabiegi te okazywały się jednak nieskuteczne. Okazja nadarzyła się dopiero, gdy dwie ofiarodawczynie w tajemnicy postanowiły przekazać parafii budowany dom z przeznaczeniem na kościół. Dalsze prace wykonywano w porozumieniu z władzami kościelnymi. Gdy Służba Bezpieczeństwa dowiedziała się o przeznaczeniu obiektu, starała się powstrzymać inwestycję. Nie czekając na zastosowanie radykalniejszych środków w maju 1979 roku biskup poświęcił niedokończony jeszcze obiekt. W następnych dniach w ekspresowym tempie wykonano dach i wstawiono okna. W ten udało się wybudować dla parafii dwupoziomowy kościół o wymiarach 24 m na 13 m [Szypuła 1998: 217-220; Bar, Szal 1993: 293; Prokopowicz 2010: 92-100; Pietrusiak 2006: I].

Metoda zastosowana przez katolików w latach siedemdziesiątych okazała się bardzo skuteczna, gdyż doprowadziła do sakralizacji przestrzeni i do wybudowania w strategicznych miejscach Rzeszowa kilku bardzo ważnych obiektów sakralnych, które stały się „przyczółkami” umożliwiającymi utworzenie nowych parafii. Zostały one zlokalizowane w centralnych miejscach powstających osiedli mieszkaniowych. Mimo, iż nowe miejsca kultu – ze względu na ograniczenia logistyczne – nie były funkcjonalne, to jednak ich tworzenie wyzwalало potencjał aktywności obywatelskiej, uczyło katolików współdziałania i samoorganizowania się oraz scalało lokalną społeczność parafialną. Ponadto inspirowały wiernych do kolejnych przedsięwzięć budowlanych zmierzających do wzniesienia kościołów parafialnych, które mogły zaspokoić potrzeby religijne. Dzięki współdziałaniu biskupów, księży i katolików świeckich w Rzeszowie powstawały lokalne społeczności parafialne, charakteryzujące się wysokim stopniem aktywności swoich członków.

W latach siedemdziesiątych w przestrzeni miasta zorganizowano pięć tymczasowych kaplic, przy których utworzono parafie (Najświętszego Serca Jezusowego, Matki Bożej Różańcowej, św. Judy Tadeusza, Podwyższenia Krzyż Świętego, pw. Narodzenia Najświętszej Maryi Panny) oraz jedną przy istniejącej już parafii pw. Matki Bożej Saletyńskiej. Na podkreślenie zasługuje fakt, że cztery z nich położone w północno-zachodniej części miasta zostały zorganizowane na terytorium parafii pw. Chrystusa Króla, a realizację przedsięwzięć wspierał proboszcz tej parafii ks. Józef Sondej, zaufany współpracownik bp Ignacego Tokarczuka. Powstanie kilku nowych obiektów sakralnych i parafii w mieście sprawiło, iż mieszkańcy jednych z największych osiedli rzeszowskich, tj.: Dąbrowskiego, Piastów, XX-lecia PRL, Baranówki I, II, III, Nowego Miasta, Gwardzistów wygrali rywalizację o przestrzeń. Ponadto scalali się, tworząc więzi społeczne w obrębie parafialnych społeczności lokalnych. Również w Wilkowyci, włączonej w granice Rzeszowa w 1977 roku funkcjonowała już tymczasowa kaplica. W roku 1974 Zakon Pijarów wykupił w Wilkowyci dom prywatny i w tajemnicy przed władzami urządził w nim kaplicę. Dla społeczności modlącej się w tym obiekcie w czerwcu 1976 roku władze kościelne utworzyły parafię pw. św. Józefa Kalasancjusza. Przy granicy Rzeszowa księża saletyni w Zwiężycy zaadaptowali na miejsce kultu mieszkalny dom parterowy, przy którym w roku 1974 erygowano parafię pw. św. Józefa. Obiekty sakralne, zarówno w Wilkowyci jak, i w Zwiężycy ze względu na niewielkie rozmiary, nie zaspokajały potrzeb religijnych tamtejszych wiernych. Cennym uzupełnieniem, skromnej jak na ówczesne potrzeby, infrastruktury parafialnej w Rzeszowie były kościoły parafialne dawnych wiosek włączonych w całości lub w części do miasta,

tj. Zalesia, Słociny i Przybyszówki. W całej dekadzie lat siedemdziesiątych w Rzeszowie udało się rozpocząć budowę tylko jednego monumentalnego kościoła wraz z kompleksem duszpasterskim (w parafii pw. Najświętszego Serca Jezusowego).

## **Dekada przełomu**

W latach osiemdziesiątych nastąpił dynamiczny rozwój budownictwa sakralnego w Rzeszowie, gdyż niemal w każdej parafii budowano, rozbudowywano lub remontowano miejsca kultu religijnego. Fenomen ten był ściśle powiązany z wysokim stopniem samoorganizacji społecznej oraz aktywności księży i katolików świeckich, którzy inicjowali, a następnie kontynuowali te przedsięwzięcia. Budowy obiektów sakralnych wynikały z potrzeb katolików, którzy chcieli gromadzić się na wspólnych modlitwach. Skala i spontaniczność aktywności obywatelskiej były również uwarunkowane sytuacją społeczno-polityczną w kraju. Wraz z powstaniem ruchu społecznego „Solidarność” katolicy stali się bardziej odważni i chętniej podejmowali rywalizację o przestrzeń, natomiast władze komunistyczne wykazywały mniejszą determinację i były elastyczniejsze w kwestiach budownictwa sakralnego. Realizacji inwestycji budowlanych nie sprzyjała jednak, sytuacja ekonomiczna w kraju, pogrążającym się w kryzysie gospodarczym oraz pauperyzacja społeczeństwa będąca skutkiem tego kryzysu.

Podejmowane w Rzeszowie w latach osiemdziesiątych przez lokalne społeczności przedsięwzięcia w zakresie budownictwa sakralnego zmierzały najczęściej do sakralizacji przestrzeni poprzez zorganizowanie prowizorycznej kaplicy, budowę nowego kościoła lub rozbudowę czy remont istniejącego obiektu kultu religijnego. W parafiach rzeszowskich, w których funkcjonowały już prowizoryczne kaplice z lat siedemdziesiątych, wierni legalnie lub nielegalnie przystępowali do budowy kościołów. W innych parafiach dopiero organizowano tymczasowe miejsca kultu z założeniem, że w najbliższym czasie podjęta zostanie budowa kościoła. W jeszcze innych parafiach prowadzono rozbudowę istniejących świątyń, zwiększając ich powierzchnie użytkowe.

W rozpoczynającej się dekadzie tylko dwie parafie na podstawie uzyskanych zezwoleń od władz administracyjnych prowadziły legalną budowę kościołów. Zaawansowane prace budowlane trwały już w parafii Najświętszego Serca Jezusowego na Drabiniance. Od roku 1977 mieszkańcy osiedla realizowali tam ambitny plan budowy kompleksu duszpasterskiego, którego centrum stanowił monumentalny dwupoziomowy kościół o powierzchni 1100 m<sup>2</sup> w każdej kondygnacji (dodatkowo chór 360 m<sup>2</sup>) i wysokości 52 m do podstawy krzyża. Roboty budowlane posuwały się szybko, gdyż codziennie było zaangażowanych około 200 osób. W roku 1980 poświęcono dolny kościół, natomiast prace budowlane przy świątyni ukończono w 1982 roku. Był to pierwszy od 1935 roku kościół wybudowany w Rzeszowie<sup>3</sup>. Wzniesiony wspólnym wysiłkiem obiekt sakralny może w jednej podstawowej kondygnacji pomieścić ok. 3 tys. wiernych. Ze względu na imponujące rozmiary, funkcjo-

---

<sup>3</sup> W latach 1931-1935 wybudowano w Rzeszowie kościół gimnazjalny pw. Chrystusa Króla. Od tamtego czasu nie wzniesiono w granicach miasta żadnego kościoła, mimo, że liczba katolików w Rzeszowie wzrosła ośmiokrotnie.



**Rysunek 6.** Kościół pw. Najświętszego Serca Jezusowego

Źródło: <http://www.katedra.rzeszow.pl/index.php/galeria/renowacja-katedry>



**Rysunek 7.** Kościół saletynów

Źródło: <http://lasalette.pl/ogloszenia/z-historii-parafii/parafia.html>

nalność i walory architektoniczne budowla od 1992 roku jest kościołem katedralnym diecezji rzeszowskiej [Mac 2007: 33-47; Szypuła 1998: 208-209; Motyka 2004 (1): 421].

Z materiałów budowlanych, które pozostały po wzniesieniu monumentalnego kościoła wybudowano świątynię dla mieszkańców Drabiniarki Górnej. Zlokalizowano ją w pobliżu kaplicy z płyt pilśniowych. Prace budowlane rozpoczęto bez pozwolenia władz we wrześniu 1988 roku. Dzięki aktywnemu udziałowi wiernych, inwestycję szybko ukończono (ok. 100 dni). Kościół o powierzchni 240 m<sup>2</sup> został poświęcony w sierpniu 1990 roku, a szesnaście lat później utworzono przy nim parafię Matki Bożej Częstochowskiej [Mac 2007: 15, 75-76; Bar, Szal 1993: 286; Lignowski 2000: I-II].

Realizację równie ambitnego jak na Drabianiance przedsięwzięcia rozpoczęto w roku 1980 w parafii Matki Bożej Saletyńskiej położonej w centralnej części miasta. Do pracy przychodziło na zmiany ok. 800 osób, które pomagały wykwalifikowanej ekipie budowlanej. Inwestycja była finansowana z ofiar wiernych. Dzięki współdziałaniu społeczności parafialnej w ciągu trzech lat wybudowano kościół dwukondygnacyjny o powierzchni użytkowej w poziomie górnym 1238 m<sup>2</sup>, a w poziomie dolnym 800 m<sup>2</sup>. Kościół górny może pomieścić około 4 tys. wiernych. Monumentalna świątynia została poświęcona w 1983 roku [Kronika parafii pw. Matki Bożej Saletyńskiej..., 11-18; Szypuła 1998: 202; Bar, Szal 1993: 288].

Kolejną kategorię obiektów sakralnych wznoszonych w latach osiemdziesiątych stanowią świątynie budowane przez społeczności parafialne, które w poprzedniej dekadzie zorganizowały już nielegalne, tymczasowe kaplice. Jednak obiekty te z oczywistych względów nie zaspakajały podstawowych potrzeb religijnych wiernych. W roku 1981 pod naciskiem społecznym administracja państwowa wydaje pozwolenie na budowę kościoła w parafii Matki Bożej

Różańcowej. Wskazane przez urzędników miejsce pod budowę obejmuje cztery prywatne działki przeznaczone pod domki jednorodzinne. Mimo, iż Służba Bezpieczeństwa swoim metodami wywierała presję na właścicieli działek, by nie odsprzedawali ich parafii, to jednak stronie kościelnej udaje się załatwić niezbędne formalności. Gdy w końcu zdołano wykupić parcele, przystąpiono do sporządzania dokumentacji i gromadzenia materiały budowlane. Prace przy kościele na Baranówce ruszają w 1983 roku. Dzięki silnemu zaangażowaniu wiernych dolny kościół (500 m<sup>2</sup>) ukończono w 1987 roku, a górny (800 m<sup>2</sup>) dwa lata później. Obiekt sakralny w październiku 1989 roku poświęcił ordynariusz diecezji [Szypuła 1998: 199; Bar, Szal 1993: 287; Motyka 2004 (2): 423].

W sierpniu 1984 r. urzędnicy wydali zezwolenie na budowę kościoła w parafii pw. św. Judy Tadeusza na osiedlu Gwardzistów. W kolejnych latach lokalna społeczność parafialna scalona przy niewielkiej kaplicy, systemem gospodarczym buduje zespół architektoniczny obejmujący dwupoziomowy kościół, plebanię, dom sióstr i dom katechetyczny. Ze względu na skalę inwestycji, przeciwności spowodowane trudną sytuacją gospodarczą w kraju i pauperyzacją społeczeństwa prace przy budowie kościoła trwają do początku lat dziewięćdziesiątych [Tomkowicz 2005: 8-9].

Jesienią 1985 roku na osiedlu Wilkowyja w parafii św. Józefa Kalasancjusza rozpoczęto budowę kościoła parafialnego o powierzchni 600 m<sup>2</sup>. Prace wykonywano systemem gospodarczym, angażując miejscowych wiernych, którzy osobiście wykonywali roboty budowlane, a także składali ofiary pieniężne. Realizacja inwestycji ze względu na problemy finansowe przeciągnęła się do początku lat dziewięćdziesiątych [Szypuła 1998: 232].

W Staroniwie (parafia pw. Narodzenia Najświętszej Maryi Panny) prowadzono prace wykończeniowe przy obiekcie sakralnym pw. Matki Bożej Fatimskiej, który powstał na bazie prywatnego domu. Ze względu na niedogodne położenie tego kościoła (z dala od centrum parafii) lokalna społeczność parafialna podjęła decyzje o budowie kolejnej świątyni w centrum osiedla. Budowę rozpoczęto w 1984 roku, ale ze względu na liczne trudności, związane m.in. z robotami prowadzonymi przy świątyni pw. Matki Bożej Fatimskiej, przeciągnęła się ona do końca lat dziewięćdziesiątych [Lignowski 1999: II].

W maju 1987 roku w parafii pw. Podwyższenia Krzyża Świętego dla mieszkańców osiedla Baranówka I i Baranówka III rozpoczęto budowę kościoła wraz z całym zapleczem duszpasterskim (plebanią i domem parafialnym). Po wylaniu części fundamentu pod kościół przystąpiono do budowy domu parafialnego, w którym zlokalizowano dużą kaplicę (30 m na 15 m). Miała ona pełnić funkcję tymczasowej świątyni parafialnej w okresie budowy kościoła. Kaplica została poświęcona w październiku 1988 roku przez biskupa ordynariusza. Dysponując stosunkowo dużym obiektem sakralnym społeczność parafialna przystąpiła do kontynuowania budowy kościoła. Równolegle wznoszenie kilku obiektów spowodowało, iż prace przy kościele trwały do początku lat dziewięćdziesiątych [Polański 2008: 12-13].

Prace budowlane trwały również w Przybyszówce (parafia pw. św. Mikołaja), położonej na zachodnich krańcach Rzeszowa. Parafia co prawda posiadała zabytkowy kościółek, ale z powodu niewielkich rozmiarów był on niefunkcjonalny. Dlatego już w latach siedemdziesiątych podejmowano starania o uzyskanie pozwolenia na budowę nowego obiektu sakralnego, jednak ze względu na represyjną politykę wyznaniową władz, próby te okazywały się

nieskuteczne. Dopiero po solidarnościowym zrywie parafia otrzymała od władz pozwolenie na budowę kościoła. Prace rozpoczęto w roku 1984. Mimo silnego zaangażowania lokalnej społeczności roboty przedłużały się ze względu na trudności w zakupie materiałów budowlanych, ukończono je na początku lat dziewięćdziesiątych [Szypuła 1998: 215; Bar, Szal 1993: 292; Sznajder b.r: 32-33].

W latach osiemdziesiątych władze kościelne kierując się potrzebami wiernych nadal kontynuowały wypróbowaną w poprzedniej dekadzie strategię sakralizacji przestrzeni przez organizowanie prowizorycznych obiektów sakralnych i erygowanie parafii bez pozwolenia władz. Taktykę tę zastosowano w celu utworzenia kaplicy położonej w północnej części Rzeszowa, na obszarze osiedla Baranówka IV, gdzie w roku 1979 do nowo wybudowanych bloków wprowadzali się mieszkańcy. Ponieważ władze administracyjno-partyjne nie zgadzały się na budowę na osiedlu nowego kościoła, duchowni w porozumieniu z katolikami świeckimi postanowili posłużyć się podstępem. W tajemnicy przed władzami zaplanowali, że na działce jednego z gospodarzy zostanie wybudowany budynek gospodarczy, który bardzo szybko będzie zaadaptowany na kaplicę. W ciągu roku wzniesiono z pustaków obiekt o wymiarach 18 m na 10 m, a następnie po dokonaniu niezbędnych uzupełnień funkcjonalnych w maju 1980 roku biskup poświęcił go jako kaplicę. W budynku na wspólnej modlitwie mogło pomieścić się około 700 osób. Władze administracyjne niezwłocznie wydały decyzję nakazującą rozbiórkę obiektu. Działania te nie przyniosły jednak żadnego rezultatu, wręcz odwrotnie, wierni podjęli dalszą rywalizację o przestrzeń. Wybudowali systemem gospodarczym obok kaplicy jeszcze nielegalnie plebanię i dom katechetyczny. Biskup ordynariusz w 1982 roku erygował przy kaplicy parafię pw. Bożego Ciała i Matki Bożej z Lourdes. [Skamel 2010: 33-34, 51-54; Krzysztofiński 2013: 157-164; Szypuła 1998: 193-194].

Na przełomie lat 70-tych i 80-tych władze kościelne podjęły decyzję o utworzeniu ośrodka duszpasterskiego dla mieszkańców osiedla Mieszka I. Sprzyjająca sytuacja nadarzyła się, gdy osoba prywatna przekazała na cele kościelne swoją działkę oraz budowany na niej dom mieszkalny. W latach 1979-1981 księża dyskretnie kierowali budową domu. Prace budowlane były dwa razy wstrzymywane przez urzędników, którzy próbowali uniemożliwić dokończenie inwestycji. Jednak determinacja strony kościelnej była tak duża, iż mimo poważnych przeciwności w listopadzie 1980 roku obiekt został poświęcony. Fundatorka zamieszkała w suterrenach, natomiast kaplicę o wymiarach 8 m na 4,5 m urządzono na parterze, a na piętrze salkę katechetyczną. Ponieważ niewielka kaplica nie zaspokajała podstawowych potrzeb religijnych wiernych, we wrześniu 1981 roku – wykorzystując sytuację społeczno-polityczną w kraju – rozpoczęto bez pozwolenia władz budowę kościoła. Wcześniej przez kilka miesięcy w konspiracji przygotowywano materiały budowlane, a także gotowe elementy konstrukcji. Dlatego też w niecałe dwa miesiące – dzięki współdziałaniu społeczności parafialnej – systemem gospodarczym około dwutysięczna społeczność nielegalnie wybudowała kościół o powierzchni użytkowej 446 m<sup>2</sup> wraz z zapleczem duszpasterskim (220 m<sup>2</sup>). Świątynia została poświęcona w listopadzie 1981 roku. Władze komunistyczne zaabsorbowane ruchem solidarnościowym i niepokojami społecznymi ograniczały się do kierowania gróźb pod adresem inicjatorów budowy. W czerwcu 1982 roku biskup ordynariusz erygował przy kościele parafię pw. Świętej Trójcy (później wezwanie zmie-



niono na świętego Michała Archaniola). Rozbudowa osiedla Paderewskiego wpłynęła na decyzje o rozbudowie świątyni. W roku 1987 r. bez pozwolenia władz poszerzono o 8 m obiekt, dobudowując nawy boczne, a także o 2 m podnosząc dach świątyni. W ten sposób zwiększono powierzchnię użytkową o około 200 m<sup>2</sup> [Synoś 2006: 39-58; Szypuła 1998: 228-229].

W połowie lat osiemdziesiątych wystąpiła pilna potrzeba zorganizowania miejsca kultu dla osiedla Nowe Miasto. Zadanie utworzenia ośrodka duszpasterskiego w tej części Rzeszowa biskup ordynariusz zlecił Zgromadzeniu Salezjanów. Księża zakupili od spółdzielni mieszkaniowej blaszany barak, w którym urządzili kaplicę. W dniu 7 października 1984 roku w nowym obiekcie sakralnym odprawiono pierwszą mszę św. Natychmiast zareagowały władze administracyjne, które zakazały nielegalnych zgromadzeń i nakazały rozbiorę baraku. W odpowiedzi katolicy zorganizowali się i rozpoczęli w kaplicy całodobową adorację Najświętszego Sakramentu, a w niedzielę odprawiano w niej msze, na które przychodziło nawet 4 tys. osób, manifestujących swoją solidarność z salezjanami. Z relacji świadków wynika, iż warunki w jakich modlili się wierni były ekstremalne, zwłaszcza w zimie. W czasie silnych mrozów, w kaplicy temperatura spadała nawet do kilkunastu stopni poniżej zera. Nawet przy największych mrozach, zdecydowana większość modlących się stała na placu przed kaplicą. Trudne warunki nie zniechęciły wiernych. W czerwcu 1985 roku kaplica została uroczystie poświęcona, a dwa miesiące później biskup ordynariusz utworzył przy niej parafię pw. Opatrzności Bożej [Valdocco 2000: 1-2, 7; Świst 2000: I; Szypuła 1998: 210-211].

W zachodniej części Rzeszowa rozbudowywało się osiedle Krajowej Rady Narodowej (Krakowska-Południe). Na początku 1985 roku pierwsze bloki zostały zamieszkałe przez ok. 150 rodzin. Wraz z dalszym rozwojem osiedla liczba ludności szybko wzrastała. Pojawiła się więc pilna potrzeba zorganizowania ośrodka duszpasterskiego. Zadania tego podjęło się Zgromadzenie Misjonarzy Świętej Rodziny. W tajemnicy przed władzami księża zakupili działkę o powierzchni ok. 0,5 ha, na której znajdowały się: murowany dom parterowy, stodoła, stajnia i mała szopa. Kaplicę urządzono w jednym z pokoi budynku mieszkalnego. Została ona poświęcona przez biskupa w kwietniu 1985 roku. Ze względu na zwiększającą się liczbę wiernych w następnym miesiącu dostawiono do budynku drewnianą przybudówkę o wymiarach 15 m na 10 m. W niej urządzono miejsce kultu, a dawna kaplica stała się zakrystią. Obiekt został poświęcony w czerwcu 1986 roku. Urzędy państwowe nie chcąc dopuścić do funkcjonowania kolejnego obiektu sakralnego w mieście nakazały rozbiorę kaplicy i jednocześnie ukarały księdza karą więzienia w zawieszeniu oraz wysoką grzywną. Kapłan o różnych porach dnia, a także w nocy był nachodzony przez funkcjonariusz SB. Strona kościelna nie dała się zastraszyć, w sierpniu 1985 roku przy kaplicy utworzono parafię pw. Świętej Rodziny. Ponieważ na osiedlu przybywało wiernych wiosną 1989 roku społeczność parafialna podjęła decyzję o rozpoczęciu budowy kościoła [Krzysztofiński 2013: 145-150; Szypuła 1998: 225-226; Krzakała 2005: I].

W październiku 1986 roku Zakon Dominikanów przystąpił do utworzenia w Rzeszowie duszpasterstwa akademickiego przy Politechnice Rzeszowskiej. Jednocześnie biskup ordynariusz polecił dominikanom, by zorganizowali ośrodek duszpasterski m.in. dla części osiedla WSK (Wytwórnia Sprzętu Komunikacyjnego „PZL – Rzeszów”). Nie ujawniając

swojej tożsamości zakonnicy zamieszkali w zakupionym niewielkim domku, w którym w tajemnicy – nawet przed sąsiadami – przygotowywali kaplicę. Po ukończeniu prac w grudniu 1986 roku prowizoryczna kaplica została poświęcona przez biskupa. Ponieważ liczba wiernych przychodzących na msze św. systematycznie wzrastała podjęto decyzję o budowie obiektu sakralnego. Prace budowlane rozpoczęto bez zezwolenia w czerwcu 1987 roku, gdy służby bezpieczeństwa były zajęte pielgrzymką papieża Jana Pawła II do Polski. W ciągu jednej nocy – z wcześniej przygotowanych materiałów budowlanych – postawiono zręby świątyni. Gdy rano przyjechała milicja zgromadzone na placu osoby kontynuowały budowę. Zdecydowanie i determinacja budowniczych sprawiły, że milicji nie udało się powstrzymać nielegalnej budowy. W krótkim czasie powstał drewniany obiekt sakralny o wymiarach 14 m na 12 m, który mógł pomieścić ok. 300 osób. Osoby kierujące budową zostały skazane na więzienie w zawieszeniu i kary grzywny. Ukończoną kaplicę, którą nazwano „Szopką” w marcu 1988 roku poświęcił biskup. Dwa lata później przy kaplicy erygowano parafię pw. św. Jacka [Nabywaniec 2011: 686-688; Motyka 2004 (3): 425; Szypuła 1998: 221; Strona Przyjaciół Szopki..., (http)].

W latach osiemdziesiątych nastąpiło wyraźne nasilenie budownictwa sakralnego, które wynikało z kumulacji potrzeb religijnych katolików rzeszowskich, a także było skutkiem sytuacji społeczno-politycznej w kraju. Katolicy coraz częściej decydowali się na organizowanie nielegalnych miejsc kultu, a nawet na rozpoczynanie budowy kościołów bez zezwolenia władz administracyjnych. Aktywności obywatelskiej nie powstrzymywały dotkliwe kary, jakie władze stosowały wobec liderów oraz członków grup organizujących nielegalne obiekty kultu religijnego. W „dekadzie przełomu” lokalne społeczności parafialne w Rzeszowie wybudowały cztery kościoły parafialne (pw. Najświętszego Serca Jezusowego, Matki Bożej Saletyńskiej, Matki Bożej Różańcowej i św. Michała Archanioła) oraz jeden filialny (pw. Matki Bożej Częstochowskiej). Ponadto rozpoczęto i kontynuowano wznoszenie sześciu kościołów parafialnych (pw. św. Judy Tadeusza, św. Józefa Kalasancjusza, Narodzenia Najświętszej Maryi Panny i św. Mikołaja, Podwyższenia Krzyża Świętego i Świętej Rodziny). Na rozbudowujących się osiedlach zorganizowano pięć nielegalnych miejsc kultu religijnego, przy których zostały utworzone parafie (pw. Bożego Ciała i Matki Bożej z Lourdes – Baranówka IV, pw. św. Michała Archanioła – Mieszka I, pw. Opatrzności Bożej – Nowe Miasto, pw. Świętej Rodziny – Krakowska-Południe, pw. św. Jacka – osiedle WSK).

## Po upadku komunizmu

W okresie PRL społeczne wytwarzanie przestrzeni podporządkowane było władzy politycznej, która decydowała o rozwoju Rzeszowa i jego zagospodarowaniu. Upadek komunizmu i przemiany ustrojowe w Polsce mają decydujący wpływ na przeobrażenia w dotychczasowym sposobie wytwarzania przestrzeni. Znaczne zmniejszenie roli władz centralnych sprawia, iż głównymi aktorami mającymi wpływ na przekształcanie przestrzeni Rzeszowa staje się samorząd terytorialny. Zmiany te wpływają również na dynamikę budownictwa sakralnego w Rzeszowie. Transformacja ustrojowa zdecydowanie usuwa wiele trudności, które dotychczas napotykały społeczności lokalne, decydujące się na budowę obiektów

kultu religijnego. Władze lokalne opracowując plan zagospodarowania przestrzennego, uwzględniają lokalizację kościołów na nowych osiedlach. Parafianie w ramach obowiązującego prawa mogą więc bez przeszkód podejmować inwestycje w zakresie budownictwa sakralnego. W uzasadnionych przypadkach władze samorządowe przekazują parafiom za symboliczne kwoty działki pod obiekty sakralne. Częściowej zmianie ulegają dotychczasowe prawidłowości zachodzące podczas wznoszenia miejsc kultu religijnego. Niektóre kościoły rzeszowskie są już budowane przez wykwalifikowane firmy budowlane, przy niewielkim nakładzie pracy fizycznej ze strony parafian. Natomiast wierni ponoszą ciężar wydatków finansowych związanych z realizacją inwestycji. Wpływ na intensyfikację rozwoju infrastruktury kościelnej ma ustanowienie w Rzeszowie stolicy diecezji w marcu 1992 roku.

W latach dziewięćdziesiątych kontynuowane są budowy obiektów w kilku parafiach. Na początku dekady na osiedlu Przybyszówka prace budowlane dobiegają końca. Wierni wspólnym wysiłkiem wybudowali obiekt sakralny, który z zapleczem zajmuje ok. 600 m<sup>2</sup> oraz dom parafialny o powierzchni użytkowej ok. 400 m<sup>2</sup>. Oddany do użytku wiernych kościół jest połączeniem dwóch świątyń, starej barokowo-klasycystycznej i nowej o współczesnej architekturze. Jednopoziomą budowlę osadzono na planie prostokąta o wymiarach 25,5 m na 27 m. W roku 1991 roku obiekt został poświęcony [Bar, Szal 1993: 292; Szypuła 1998: 215-216]<sup>4</sup>.

Na osiedlu Staroniwa katolicy realizują rozpoczętą w 1984 roku budowę kościoła parafialnego. Z powodu trudności finansowych i problemów z materiałami budowlanymi prace posuwają się powoli. Być może mobilizację wiernych zmniejsza istnienie już na tym osiedlu kościoła pw. Matki Bożej Fatimskiej, w którym społeczność lokalna gromadzi się na nabożeństwach. Pomimo trudności kościół parafialny zlokalizowany w centrum osiedla zostaje ukończony. Jest to obiekt dwupoziomowy o wymiarach 30 m na 15 m. Jego poświęcenia w październiku 1999 roku dokonuje biskup rzeszowski [Lignowski 1999: II; Motyka 2005: I].

Prace budowlane przy kościele parafialnym trwają również na osiedlu Wilkowyja. Społeczność lokalna jest zaangażowana w realizację inwestycji, gdyż wierni biorą udział w pracach fizycznych oraz składają datki pieniężne. Pomimo trudności z nabyciem materiałów budowlanych roboty są kontynuowane. W roku 1990 oddano do użytku wiernych kościół dolny, a dwa lata później górny. Świątynia została poświęcona w październiku 1992 roku [Bar, Szal 1993: 298; Szypuła 1998: 232; Lignowski 1999 (1): I-II].

Swój kościół parafialny budują także wierni w parafii pw. Podwyższenia Krzyża Świętego. Świątynia jest wznoszona systemem gospodarczym przy dużym zaangażowaniu miejscowych parafian. Powierzchnia użytkowa kościoła wynosi 670 m<sup>2</sup> i jest częściowo podpiwniczona. W kondygnacji podstawowej obiekt może pomieścić ok. 1200 osób, a na chórze ok. 250. Ukończony kościół zostaje poświęcony w maju 1993 roku [Polański 2008: 13].

<sup>4</sup> W latach 1998-2000 na obszarze parafii św. Mikołaja (Przybyszówka) wybudowano kościół dojazdowy w dzielnicy Pustki. Jednonawowy obiekt sakralny o wymiarach 17 m na 30 m posiada powierzchnię użytkową 340 m<sup>2</sup> i może swobodnie pomieścić ok. 600 osób. F. Fura, Nowy kościół w Przybyszówce-Pustkach, „Źródło” (Źródło Diecezji Rzeszowskiej) 2000, nr 39, s. I-II.

**Rysunek 8.** Kościół pw. Podwyższenia Krzyża Świętego przy ul. Krakowskiej

Źródło: <http://www.podwyzszenie.rzeszow.pl/archiwum/zdjecia-aktualne.html>

Rozpoczęta w latach osiemdziesiątych budowa kościoła wraz z kompleksem duszpasterskim kontynuowana jest w parafii św. Judy Tadeusza na osiedla Kmity. W budowę monumentalnego dwupoziomowego kościoła – w różny sposób – włączyła się niemal cała społeczność parafialna. Realizacja trudnego pod względem logistycznym zadania uczy skutecznego współdziałania oraz wzmacnia więzi społeczne w obrębie stosunkowo młodej społeczności parafialnej. Budowa prowadzona wspólnymi siłami wpływa na rozwój i organizację wspólnoty parafialnej. Kościół dolny (650 m<sup>2</sup>) zostaje poświęcony w 1990 roku, natomiast kościół górny (1000 m<sup>2</sup>) dwa lata później [Ziętek-Salwik 1998: IV; Kuliberda 2001: II].

Kolejny obiekt sakralny budują mieszkańcy parafii pw. Bożego Ciała i Matki Bożej z Lourdes. Dotychczasowa kaplica – ze względu na niewielkie rozmiary – nie zaspokaja potrzeb religijnych powiększającej się społeczności parafialnej. Na osiedlu Baranówka IV przybywa mieszkańców. W roku 1991 rozpoczęto budowę kościoła parafialnego, w którą – w różny sposób (ofiary pieniężne, praca fizyczna) – zaangażowało się ok. 75% parafian. Dzięki współdziałaniu wiernych wybudowano kościół o powierzchni użytkowej 1454 m<sup>2</sup>. Świątynia została poświęcona w 1999 roku [Skamel 2010: 55-64].

W parafii pw. Świętej Rodziny na osiedlu Krakowska Południe trwają rozpoczęte wiosną 1989 roku prace budowlane. Parafianie systemem gospodarczym wnoszą obiekt sakralny (stan surowy), natomiast roboty wykończeniowe wykonuje specjalistyczna firma.

Świątynię ukończono w 1998 roku, a jej poświęcenia dokonał biskup w listopadzie 2000 roku. Kościół o powierzchni 1296 m<sup>2</sup> może pomieścić ok. 1500 osób. Wraz z miejscem kultu w parafii wybudowano kompleks duszpasterski, tj. dom parafialny i dom zakonny [Krzakała 2005: I; Motyka 2004 (4): 429].

Upadek komunizmu umożliwił rozpoczęcie budowy kościoła parafialnego i kompleksu duszpastersko-młodzieżowego w parafii Opatrzności Bożej na osiedlu Nowe Miasto. W kwietniu 1990 roku po zawiązaniu komitetu budowy kościoła przystąpiono do wznoszenia świątyni, której powierzchnia użytkowa w jednej kondygnacji wynosi 800 m<sup>2</sup>. Równolegle budowano zaplecze duszpasterskie tj. plebanię oraz tzw. „Oratorium”. W prace włączyło się około 2/3 parafian, którzy wykonywali roboty fizyczne oraz składali datki pieniężne. Wspólnie realizowane przedsięwzięcie rozbudziło aktywność parafian oraz wzmocniło więzi społeczne. Dotkliwym utrudnieniem dla realizacji inwestycji był wybuch pożaru, który w roku 1996 zniszczył drewniane rusztowania ustawione wewnątrz i na zewnątrz budowli. Parafia salezjanów otrzymała pomoc finansową od diecezji rzeszowskiej. Dzięki temu solidarnemu wsparciu przedsięwzięcie udało się zakończyć. W listopadzie 2000 roku obiekt sakralny został konsekrowany [Świsł 2000 (2): II; Miejsce to..., 2000: I; Świsł 2000 (1): I-III].

**Rysunek 9.** Kościół pw. Opatrzności Bożej



Źródło: [http://www.salezjanie.rzeszow.pl/home\\_page.php?menu=z\\_zycia\\_parafii](http://www.salezjanie.rzeszow.pl/home_page.php?menu=z_zycia_parafii)

W parafii dominikanów pw. św. Jacka kaplica zwana „Szopką” była obiektem sakralnym, który tymczasowo spełniał funkcję kościoła parafialnego. Dlatego też już na początku lat dziewięćdziesiątych zakonnicy i wierni świeccy podjęli decyzję o budowie kompleksu duszpasterskiego. W jego skład wchodzi kościół o wymiarach 32 m na 16 m połączony z klasztorem w kształcie litery „U”. Budowę kompleksu rozpoczęto w 1994 roku. Obiek-

ty wznoszono systemem gospodarczym. Wierni pomagali przy budowie wykonując prace fizyczne i składając ofiary pieniężne. W październiku 2000 roku obiekt został poświęcony przez biskupa. Od wiosny 2001 roku do jesieni 2004 trwała jeszcze budowa nawy bocznej oraz wieży kościoła [Motyka 2004 (3): 426; Jedynek 2012 (2): 323-324].

W latach dziewięćdziesiątych we wschodniej części Rzeszowa dynamicznie rozbudowywało się osiedle Pobitno, na którym powstawały budynki wielorodzinne oraz jednorodzinne. Kierując się potrzebami religijnymi wiernych władze kościelne w roku 1994 zorganizowały dla mieszkańców osiedla tymczasową kaplicę (o wymiarach 26 m na 9,5 m) wykonaną z blachy, którą poświęcono w grudniu 1994 roku. W sierpniu następnego roku przy kaplicy erygowano parafię pw. bł. bp Józefa Sebastiana Pelczara. Prace budowlane przy kościele rozpoczęto wiosną 2001 roku, po wcześniejszym wybudowaniu plebanii. Świątynię wznoszono sprawdzonym już w innych parafiach systemem gospodarczym. Kościół poświęcono w Boże Narodzenie 2008 roku. Obiekt sakralny jest jednopoziomową budowlą osadzona na planie kwadratu o boku 27,5 m. Do kościoła przylega wkomponowany w jego bryłę dom parafialny [Jedynek 2012 (1): 305].

Występujące dotychczas prawidłowości w procesie budownictwa sakralnego i tworzenia parafii rzeszowskich nie zaistniały w przypadku parafii pw. bł. Karoliny Kózki. Uwzględniając perspektywiczne plany zabudowy w roku 1995 władze kościelne dla przyszłego osiedla utworzyły parafię. W takiej sytuacji z oczywistych względów erygowana parafia nie tylko nie posiadała żadnego miejsca kultu, ale również nie miała wiernych. Dopiero w roku 1998 wyznaczono jej granice administracyjne. Parafię zlokalizowano przede wszystkim na obszarze administrowanym przez Spółdzielnię Mieszkaniową „Projektant”. Osiedla jest obecnie jednym z najbardziej dynamicznie rozwijających się skupisk zabudowy w Rzeszowie (budownictwo jedno i wielorodzinne). W roku 1998 dla mieszkańców osiedla wzniesiono kaplicę o wymiarach 30 m na 9 m. Inwestycję zrealizowała specjalistyczna firma budowlana. Wzrost liczby parafian wpłynął na decyzję o budowie kościoła parafialnego. Przedsięwzięcie to zrealizowały dwie firmy budowlane w latach 2001-2006. Powierzchnia użytkowa świątyni wynosi o. 700 m<sup>2</sup>. Obiekt został poświęcony w czerwcu 2007 roku. W sąsiedztwie kościoła wybudowano także centrum duszpasterskie oraz plebanię [Jedynek 2012 (2): 336-338].

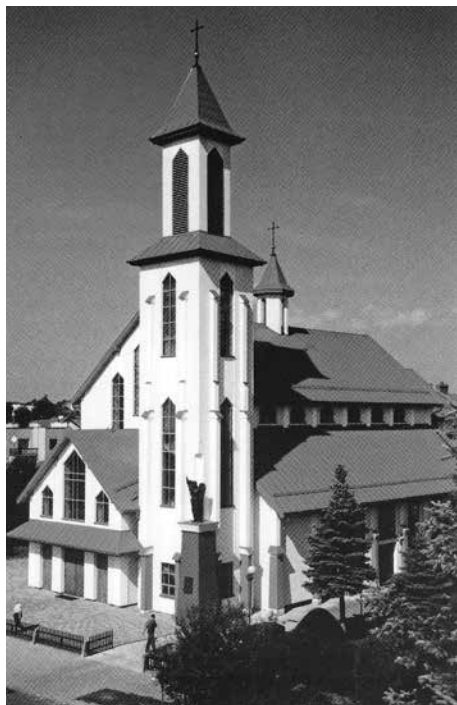
Powstanie obiektu sakralnego przy al. Rejtana jednej z głównych arterii komunikacyjnych Rzeszowa było uwarunkowane powstaniem Uniwersytetu Rzeszowskiego oraz rozwojem budownictwa wielorodzinnego w tym rejonie miasta. W roku 2000 władze kościelne podjęły decyzję o zorganizowaniu ośrodka duszpasterskiego dla społeczności akademickiej. Na otrzymanej od miasta działce w 2002 roku wzniesiono świątynię na bazie drewnianego kościółka („Szopki”) przeniesionego z parafii dominikanów. Obiekt posiadał wymiary: długość 20 m, szerokość 16 m, wysokość 8 m i mógł pomieścić ok. 300 osób. W sierpniu tego samego roku kościółek został poświęcony przez biskupa rzeszowskiego. W związku z powstawaniem nowych bloków władze kościelne w sierpniu 2006 roku erygowały przy kościółku parafię pw. św. Królowej Jadwigi. Niewielka drewniana świątynia nie była w stanie pomieścić wszystkich wiernych przychodzących w niedziele i święta na msze. Dlatego w 2008 roku rozpoczęto budowę kościoła i zaplecza duszpasterskiego. Wykonawcą inwestycji jest firma budowlana. Powierzchnia użytkowa kościoła wynosi 1400

m<sup>2</sup>, a zaplecza parafialnego i akademickiego ok. 1000 m<sup>2</sup>. Mimo, iż przedsięwzięcie jest na etapie realizacji, to kościół w kwietniu 2014 roku został oddany do użytku wiernych [Jedynak 2012 (2): 343-346].

Odpowiadając na potrzeby religijne wiernych w 2007 roku w parafii pw. św. Michała Archaniola podjęto trzeci etap rozbudowy kościoła parafialnego. Głównym wykonawcą inwestycji została specjalistyczna firma budowlana. Rozbudowa miała charakter kompleksowy, ponieważ z pierwotnej świątyni pozostały tylko fragmenty fundamentów i murów. Powierzchnia użytkowa powiększonej świątyni wynosi ok. 800 m<sup>2</sup>. Rozbudowany obiekt sakralny został poświęcony we wrześniu 2008 roku [Sławik 2008: 5-13].

Istotne znaczenie dla uzupełnienia systemu zapewniającego opiekę duszpasterską i zaspokajającego potrzeby religijne mieszkańców Rzeszowa miało włączenie w granice miasta osiedli posiadających funkcjonalne obiekty sakralne. W roku 2006 do miasta przyłączono Załęże posiadające kościół o powierzchni ok. 1000 m<sup>2</sup> w dwóch poziomach. Obiekt został wybudowany przez wiernych w latach 1980-1984. W 2008 roku w związku ze zmianami granic Rzeszowa w obrębie miasta znalazł się kościół w Zwiężczycy. Obiekt sakralny o powierzchni użytkowej 560 m<sup>2</sup> wybudowano w latach 1989-1993. W roku 2009 włączono do Rzeszowa miejscowość Biała, w której od 2002 roku trwała budowa kościoła o powierzchni użytkowej 335 m<sup>2</sup>. Obiekt został poświęcony w 2011 roku. Kolejne poszerzenie granic miasta, która miało miejsce w 2010 roku objęło Miłocin i Budziwój. W Miłocinie parafia dysponowała kościołem wybudowanym w latach 2000-2001, który mógł pomieścić ok. 1500 osób. Również parafia Budziwój posiadała nowy, bo wzniesiony w latach 1999-2002 obiekt sakralny [Jedynak 2012 (1): 307-310].

Upadek systemu komunistycznego rozpoczął nowy etap w procesie budownictwa sakralnego w Rzeszowie. W mieście kontynuowano budowę kilku kompleksów duszpasterskich, których centrum stanowiły obiekty sakralne. W nowej rzeczywistości społeczności parafialne nie napotykały na problemy związane z uzyskaniem stosownych zezwoleń, a także miały nieograniczony dostęp do materiałów budowlanych, których w PRL zazwyczaj brakowało, zwłaszcza na budowę kościołów. Dlatego też prace budowlane w wielu parafiach nabrały szybszego tempa, którego efektem były ukończone inwestycje. Zazwyczaj wierni chętnie i spontanicznie włączali się w prace, osobiście odrabiali dniówki oraz składali ofiary pieniężne. Zdarzały się też przypadki zniechęcenia,



**Rysunek 10.** Kościół pw. św. Michała Archaniola

Źródło: E. Sławik, Rozbudowa kościoła pw. św. Michała Archaniola w Rzeszowie, Rzeszów 2008.

zwłaszcza, gdy w niektórych rejonach miasta ze względu na kilkakrotne podziały większych parafii na mniejsze jednostki, wierni budowali dwa, trzy, a nawet cztery kościoły. W latach 1990-2015 oddano do użytku wiernych trzynaście kościołów parafialnych (pw. św. Mikołaja, Narodzenia Najświętszej Maryi Panny, św. Józefa Kalasancjusza, Podwyższenia Krzyża Świętego, Judy Tadeusza, Bożego Ciała i Matki Bożej z Lourdes, Świętej Rodziny, Opatrzności Bożej, św. Jacka, św. Józefa Sebastiana Pelczara, bł. Karoliny Kózki, św. Królowej Jadwigi, św. Michała Archanioła). Zorganizowano także pięć tymczasowych kaplic (św. bp Józefa Sebastiana Pelczara, św. Jadwigi Królowej, bł. Karoliny Kózki, bł. ks. Władysława Findysza i bł. ks. Jerzego Popiełuszki). Trzy pierwsze z nich były użytkowane do czasu wybudowania kościołów parafialnych, pozostałe dwie nadal są wykorzystywane jako kościoły parafialne.

## Podsumowanie

W latach siedemdziesiątych i osiemdziesiątych strona kościelna stosuje w kwestii budownictwa sakralnego skuteczną strategię, która zmierza przede wszystkim do objęcia opieką duszpasterską nowych osiedli domów wielkopłytowych i jednorodzinnych. Ponieważ władze administracyjno-partyjne chcą zideologizować przestrzeń miasta i są negatywnie ustosunkowane do tworzenia nowych parafii i budowy kościołów, dlatego strona kościelna kierując się dobrem wiernych, podejmuje działania nielegalne, ale skuteczne w tamtych realiach społeczno-politycznych. Polegają one przede wszystkim na zorganizowaniu z pomocą księży i grupy wiernych świeckich tymczasowych, prowizorycznych miejsc kultu religijnego. Następnie przy kaplicach samoorganizują się społeczności, które identyfikują się z wartościami i celami, ukierunkowanymi na wybudowanie kościołów i utworzenie parafii. Wierni scaleni w wspólnotach parafialnych stają się odpowiedzialni za dobro swoich parafii. Współdziałają, by solidarnie zrealizować wspólne cele. O efektywności działań podejmowanych w kwestii budownictwa sakralnego decyduje silne poparcie społeczne, dobra logistyka, a także wiedza na temat planów zagospodarowania przestrzennego Rzeszowa. Duchowni i katolicy świeccy wiedzą, gdzie będą powstawały nowe osiedla i dlatego odpowiednio wcześniej rywalizują o przestrzeń, nabywając strategicznie zlokalizowane nieruchomości i organizując prowizoryczne miejsca kultu.

Budowy kościołów w latach siedemdziesiątych i osiemdziesiątych wywołują napięcia i konflikty, a także ujawniają mechanizmy działania lokalnych społeczności parafialnych w sytuacjach zagrożenia. W przypadku kościołów wybudowanych w Rzeszowie w okresie PRL występują bardzo podobne prawidłowości, choć każda inwestycja budowlana, jako ciąg zamierzonych działań, ma swoją specyfikę. Podstawowym warunkiem każdej budowy kościoła jest aktywna grupa katolików, scalająca księży i wiernych świeckich. Plany wzniesienia nowego kościoła są konsultowane z biskupem ordynariuszem, który zazwyczaj akceptuje oddolne inicjatywy. Następnie katolicy zwracają się do władz z petycją o pozwolenie na budowę lub samowolnie (nielegalnie) podejmują działania zmierzające do sakralizacji przestrzeni i zorganizowania miejsca kultu. Zazwyczaj stosunkowo szybko wznoszony jest prowizoryczny obiekt sakralny lub też do celów kultu religijnego zostaje



zaadaptowany istniejący już budynek. Podjęta akcja zorganizowania miejsca kultu ma na celu uaktywnienie jak największej liczby wiernych, by w przyszłości można było kontynuować przedsięwzięcie budowlane, w ramach współdziałania całej lokalnej społeczności parafialnej. Zaangażowanie wiernych przejawia się w różnych działaniach na rzecz budowy obiektu sakralnego. Wierni składają ofiary, pracują fizycznie, pomagają księżom w załatwianiu materiałów budowlanych oraz licznych formalności, a w razie potrzeby bronią swojej świątyni. W przypadku nielegalnego budownictwa sądy wymierzają dotkliwe kary księżom i katolikom świeckich za naruszanie prawa budowlanego i organizację nielegalnych zgromadzeń. Najczęściej są to wyroki z warunkowym zawieszeniem wykonania kary więzienia oraz wysokie grzywny. Ponadto aktywne osoby świeckie są szykanowane, zwalniane z pracy, usuwane z uczelni itp.

**Tabela 1.** Dynamika budownictwa sakralnego w Rzeszowie w latach 1970-2015

	lata 1970-1979	lata 1980-1989	lata 1990-2015
Wybudowane kościoły parafialne	0	4	13
Kaplice parafialne	7	5	5
Rozpoczęte i kontynuowane budowy kościołów	1	6	7

Po 1989 roku w kwestii budownictwa sakralnego w Rzeszowie następują diametralne zmiany. Władze samorządowe ze zrozumieniem i życzliwością odnoszą się do wniosków społeczności parafialnych o wydanie pozwolenia na budowę obiektów sakralnych. Kapłani i osoby świeckie zaangażowane w budowy miejsc kultu religijnego mogą liczyć na wsparcie ze strony urzędów miejskich. Ponadto katolicy, którzy w okresie PRL z różnych względów obawiali się udziału w rywalizacji o przestrzeń i współuczestnictwa w przedsięwzięciach budowlanych, mogą w społeczeństwie obywatelskim bez żadnych lęków angażować się we wspólne dzieło. Wierni chętnie włączają się w roboty budowlane i wypracowują dniówki. Decydujące znaczenie mają składane na cele budowlane ofiary pieniężne, za które kupowane są materiały budowlane oraz wypłacane wynagrodzenia dla wykwalifikowanych pracowników. W niektórych parafiach całość prac budowlanych wykonują specjalistyczne firmy budowlane. Dzięki współdziałaniu katolików w poszczególnych parafiach, w różnych rejonach miasta powstają obiekty sakralne, umiejętnie wkomponowane w otoczenie. W latach 1990-2015 oddano do użytku trzynaście dużych, często monumentalnych kościołów, które zaspokajają potrzeby religijne parafian. Większość z nich wzniesiono wraz z kompleksami duszpasterskimi.

Budowa miejsc kultu religijnego stała się procesem scalającym katolików, którzy podczas wspólnej pracy poznawali się i wchodzili w trwałe interakcje, co skutkowało tworzeniem więzi społecznych. Pochodzące z różnych miejscowości osoby, dzięki częstym stycznościom podczas budowy obiektów sakralnych scalały się w lokalną społeczność parafialną. Ludzi łączyła praca zespołowa, składanie ofiar na budowę świątyni, wspólna modlitwa oraz pokonywanie wielu przeciwności związanych z wznoszeniem miejsc kultu. Rozwój budownictwa sakralnego wpływał na wzrost poziomu zaangażowania katolików

w sprawy parafialne, ludzie stawali się bardziej aktywni, poświęcali swój czas i pieniądze dla dobra wspólnego, uczyli się odpowiedzialności i hartowali się w przeciwnościach. Część osób zaangażowanych w budowę miejsc kultu stała się liderami różnych organizacji kościelnych i świeckich, a także wykazywała się aktywnością m.in. w działalności samorządowej w Rzeszowie. Dla wielu wiernych – terytorium parafii, kościołów wybudowany ich własnymi rękami oraz wspólnota parafialna, z którą się utożsamiają – są istotnymi komponentami prywatnej (małej) ojczyzny. Obecnie (w październiku 2015 roku) trzydzieści parafii rzeszowskich posiada kościoły parafialne, natomiast tylko dwie, najmłodsze parafie, tj. pw. bł. ks. Findysza (utworzona w styczniu 2012 roku) i bł. ks. Jerzego Popiełuszki (utworzona w październiku 2014 roku) dysponują tymczasowymi obiektami sakralnymi. Pierwszy jest dawną kaplicą dojazdową parafii św. Rocha (Rzeszów-Słocina), drugi zaś został wzniesiony na bazie „Szopki” przeniesionej z parafii św. Jadwigi. Statystycznie na jedną parafię przypada prawie 6 tysięcy mieszkańców Rzeszowa.

## Streszczenie

Proces budownictwa sakralnego w Rzeszowie jest swoistym fenomenem religijno-społecznym, zwłaszcza w okresie dwóch ostatnich dekad PRL. Wpisuje się on w powszechny wówczas w diecezji przemyskiej ruch nieposłuszeństwa obywatelskiego. Polegał on na budowie kościołów bez zezwolenia władz administracyjno-partyjnych, które starały się zawłaszczyć przestrzeń miasta poprzez jej ideologizację. Gdy w wielu miastach polskich w obawie przed represjami władz komunistycznych nie podejmowano walki o sakralizację przestrzeni, w tym nielegalnych budów obiektów sakralnych, w Rzeszowie inwestycje takie prowadzono powszechnie. Były one efektem aktywności obywatelskiej i samoorganizacji katolików świeckich oraz ich solidarnego współdziałania w rywalizacji o przestrzeń. Po roku 1989 kontynuowano w mieście rozpoczęte inwestycje budowlane, a także podejmowano nowe, mające na celu rozwój infrastruktury parafialnej, zależnie od potrzeb religijnych mieszkańców miasta. Celem niniejszej publikacji jest ukazanie dynamiki rozwoju budownictwa sakralnego w Rzeszowie. Obecnie na obszarze miasta znajduje się 30 kościołów parafialnych, spośród których 22 wybudowano w latach 1977-2014. Zdecydowana większość została wzniesiona tzw. systemem gospodarczym, czyli dzięki osobistemu zaangażowaniu wiernych, tj. ich pracy fizycznej oraz składanym ofiarom pieniężnym.

**Słowa kluczowe:** rozwój budownictwa sakralnego, sakralizacja przestrzeni, samoorganizacja społeczna, aktywność obywatelska, współdziałanie społeczności lokalnych, rywalizacja o przestrzeń

## **The dynamics of the development of religious architecture in Rzeszow**

### **Summary**

The building process of religious architecture in Rzeszow is a phenomenon in to spheres religious and social, especially during the last two decades of the communist era. It delivers on the common then in the diocese of Przemyśl civil disobedience movement through the construction of churches without permission of the administration party. It consisted of the construction of churches without permission of the administration party, which sought to appropriate the space of the city through its ideologisation. While in many Polish cities in fear of repression by the communist regime were not made illegal construction of sacred buildings in Rzeszow these investments are carried out widely. They were the result of a joint action of clergy and lay Catholics. They were the result of active citizenship and self-organization of lay Catholics and their joint action in the competition for space. After 1989, continued in the city started construction investments, as well as taking new, aimed at developing the infrastructure of the parish, depending on the religious needs of the inhabitants. The purpose of this publication is to show the dynamics of the development of religious architecture in Rzeszow. Currently, in the city there are 30 parish churches, of which 22 were built in the years 1977-2014. The vast majority was erected so. economic system, which is due to physical labor of the faithful and submitted their victims money. The vast majority was erected in an *self-economic system* that is thanks to the personal commitment of the faithful, ie. their physical labor and victs folding money.

**Keywords:** development of religious architecture, sacralisation of public space, social self-organization, community cooperation, rivary for space

### **Literatura**

1. Bar J, Szal A., 1993, Nowe kościoły diecezji przemyskiej w jej dawnych granicach, powstałe w latach 1966-1992, Przemyśl.
2. Bonusiak W, 2010, Rozwój demograficzny Rzeszowa w latach 1945-1989, w: Rzeszów – w 655. rocznicę lokalizacji. Studia z dziejów miasta i regionu, red. W. Bonusiak, W. Zawitkowska, Wydawnictwo Uniwersytetu Rzeszowskiego, Rzeszów, s. 144-152.
3. Gryz R., 2007, Pozwolić czy nie? Władze PRL wobec budownictwa katolickich obiektów sakralnych w latach 1971-1980, Wydawnictwo Akademii Świętokrzyskiej, Kielce.

4. Jedynek W., 2012, Infrastruktura lokalnych społeczności parafialnych w Rzeszowie a potrzeby mieszkańców miasta, w: Rzeszów w dwudziestolecie III RP, red. M. Malikowski, Rzeszów, s. 285-318.
5. Jedynek W., 2010, Konflikty społeczne Rzeszowie o nowe parafie i obiekty sakralne, w: Polska – Ukraina. Terażniejszość i przyszłość. Studia społeczno-polityczne, red. A. Andrusiewicz, Rzeszów – Sanok, s. 283-303.
6. Jedynek W., 2012, Lokalne społeczności parafialne w Rzeszowie. Studium socjologiczno-pastoralne, Wydawnictwo Uniwersytetu Rzeszowskiego, Rzeszów.
7. Jedynek W., 2014, Social Space of the Regional City and a Development of Roman-Catholic Parishes in Socio-Historical Aspect, *Mediterranean Journal of Social Sciences* vol. 5, no 13, pp. 417-425.
8. Kotarski H., Malicki K., 2013, Stolica Podkarpacia wczoraj i dziś. Studium socjologiczne społecznych aspektów przemian w Rzeszowie w latach 1989-2009, Wydawnictwo Uniwersytetu Rzeszowskiego, Rzeszów.
9. Kronika parafii pw. Matki Bożej Saletyńskiej w Rzeszowie z lat 1979-1981, nr 17 (Archiwum Parafii pw. Matki Bożej Saletyńskiej w Rzeszowie).
10. Krzysztofiński M. (red.), 2012, „Nie można zdradzić Ewangelii”. Rozmowy z abp. Ignacym Tokarczukiem, opr. M. Krzysztofiński, Instytut Pamięci Narodowej Komisji Ścigania Zbrodni przeciwko Narodowi Polskiemu Oddział w Rzeszowie, Rzeszów – Kraków.
11. Krzysztofiński M., 2013, W służbie Chrystusa Króla. Ks. Józef Sondej, Instytut Pamięci Narodowej Komisja Ścigania Zbrodni przeciwko Narodowi Polskiemu Oddział w Rzeszowie, Rzeszów.
12. Kwiatkowski J., 2006, Kryptonim „Skrzydło”, czyli jak parafianie obronili plac pod budowę kościoła Matki Bożej Saletyńskiej w Rzeszowie, Rzeszów.
13. Mac S., 2007, Komu bije dzwon wolności, Agencja Wydawnicza JOTA, Rzeszów.
14. Malikowski M., 1991, Powstawanie dużego miasta. Drogi i bezdroża socjalistycznej urbanizacji na przykładzie Rzeszowa, wyd. 1, Wyższa Szkoła Pedagogiczna w Rzeszowie, Rzeszów.
15. Malikowski M., 2010, Powstawanie dużego miasta. Drogi i bezdroża socjalistycznej urbanizacji na przykładzie Rzeszowa, wyd. 2, Wydawnictwo Uniwersytetu Rzeszowskiego, Rzeszów.
16. Motyka A., 2004, Parafia Katedralna pw. Najświętszego Serca Pana Jezusa, w: Encyklopedia Rzeszowa, Rzeszów, s. 421.
17. Motyka A., 2004, Parafia pw. Matki Bożej Różańcowej, w: Encyklopedia Rzeszowa, Rzeszów, s. 423.
18. Motyka A., 2004, Parafia pw. św. Jacka, w: Encyklopedia Rzeszowa, Rzeszów, 425-426.
19. Motyka A., 2004, Parafia pw. św. Rodziny, w: Encyklopedia Rzeszowa, Rzeszów, 428-429.
20. Nabywaniec S., 2011, Sprawa obiektowa nr 1: Kościół. Kościół przemyski w świetle akt rzeszowskiej bezpieki (1944-1989), t. 2, Rzeszów.

21. Nabywaniec S., 2000, Historia parafii i kościoła katedralnego w Rzeszowie, w: Katedra Rzeszowska, Agencja Wydawnicza Jota, Rzeszów, s. 7-10.
22. Pasiut W., 2000, 50 lat Parafii Matki Bożej Saletyńskiej w Rzeszowie, Rzeszów.
23. Polański M. (red.), 2008, Krzyż trwa, choć zmienia się świat. 30 lat parafii Podwyższenia Krzyża Świętego w Rzeszowie 1978-2008, Rzeszów.
24. Potocki A., 1986, Diecezja przemyska w swe 600-lecie, t. 2, Przemysł.
25. Prokopowicz J., 2010, W służbie Bogu, Ojczyźnie i bliźniemu. Wspomnienie o księdzu infułacie Józefie Sondeju, Rzeszów.
26. Ryba G., 2007, Katedra rzeszowska 1977-2002. Historia, sztuka, twórcy, idee, Wydawnictwo Avalon, Kraków.
27. Skamel T., 2010, Dzieje parafii Bożego Ciała i Matki Bożej z Lourdes w Rzeszowie 1980-2010, Rzeszów.
28. Sławik E., 2008, Rozbudowa kościoła pw. św. Michała Archanioła w Rzeszowie, Wydawnictwo i Drukarnia Diecezji Rzeszowskiej, Rzeszów.
29. Szareyko H., 2008, Nielegalne budownictwo sakralne jako fenomen religijno-społeczny. Studium na przykładzie diecezji przemyskiej, wyd. 2 uzup. i zmien., Wrocław.
30. Sznajder S., b.r., Wspomnienia o księdzu Józefie Czyżu, Rzeszów.
31. Szypuła A., 1998, Historia nowych kościołów w diecezji przemyskiej 1966-1993, Biblioteczka Przemyska, Rzeszów.
32. Tokarczuk I., 1997, W służbie Kościoła i Narodu, wybór i wstęp L. Żbikowska, Michalineum, Marki Struga.
33. Tokarczuk I., 1999, Z przemyskiej „twierdzy”, cz. 1, oprac. L. Żbikowska, Michalineum, Marki Struga.

## **Czasopisma**

1. Fura F., 2000, Nowy kościół w Przybyszówce-Pustkach, „Źródło” (Źródło Diecezji Rzeszowskiej), nr 39, s. I-II.
2. Krząkała S., 2005, Dziękczynne Te Deum „na górce”, „Źródło” (Źródło Diecezji Rzeszowskiej), nr 42, s. I.
3. Kuliberda M., 2001, Patron spraw trudnych, „Źródło” (Źródło Diecezji Rzeszowskiej), nr 46, s. I-II.
4. Lignowski M., 1999, Konsekracja kościoła Księży Pijarów w Rzeszowie, „Źródło” (Źródło Diecezji Rzeszowskiej), nr 37, s. I-III.
5. Lignowski M., 2000, Kościół Matki Bożej Częstochowskiej w Rzeszowie-Drabianice, „Źródło” (Źródło Diecezji Rzeszowskiej), nr 1, s. I-II.
6. Lignowski M., 1999, Poświęcenie kościoła w Rzeszowie-Staroniwie, „Źródło” (Źródło Diecezji Rzeszowskiej), nr 44, s. I-II.
7. Miejsce to wybrał Pan, aby wysłuchać nas, 2000, „Znak Opatrzności. Gazetka akcji Katolickiej parafii Opatrzności Bożej w Rzeszowie”, nr 4, s. I.
8. Motyka A., 2005, Świątynia na Staroniwie, „Niedziela” (Niedziela Południowa), nr 7, s. I, III.

9. Pasiut W., 1999, Ciebie Boga wysławiamy. 50 lat istnienia parafii Matki Bożej Saletyńskiej w Rzeszowie, „Niedziela” (Niedziela Południowa), nr 46, s. I-II).
10. Pietrusiak P., 2006, Droga do parafii na Staroniwie, „Źródło” (Źródło Diecezji Rzeszowskiej), nr 37, s. I.
11. Świst Z., 2000, Konsekracja kościoła Opatrzności Bożej w Rzeszowie, „Źródło” (Źródło Diecezji Rzeszowskiej), nr 49, s. I-III.
12. Świst Z., 2000, Kościół Opatrzności Bożej w Rzeszowie, „Źródło” (Źródło Diecezji Rzeszowskiej), nr 4, s. I-II.
13. Tomkowicz S., 2004, Poświęcenie kaplicy, „Patron Spraw Trudnych. Pismo Parafii św. Judy Tadeusza w Rzeszowie”, nr 2, s. 4-5.
14. Tomkowicz S., 2005, Rozpoczęcie budowy kościoła, „Patron Spraw Trudnych. Pismo Parafii św. Judy Tadeusza w Rzeszowie”, nr 9, s. 8-9.
15. Valdocco 2000, (wywiad z ks. Romanem Markiem, proboszczem parafii pw. Opatrzności Bożej w Rzeszowie, „Znak Opatrzności. Gazetka Akcji Katolickiej Parafii Opatrzności Bożej w Rzeszowie”, nr 1, s. 1-2, 7.
16. Ziętek-Salwik A., 1998, Z patronem spraw trudnych, „Niedziela” (Niedziela Południowa), nr 43, s. I, IV.

## Strony internetowe

1. Serwis Informacyjny Urzędu Miasta Rzeszowa (1): <http://www.rzeszow.pl/miasto-rzeszow/dane-statystyczne/rzeszow-w-liczbach> (dostęp 15 września 2015 r.).
2. Serwis Informacyjny Urzędu Miasta Rzeszowa (2): <http://www.rzeszow.pl/rozszerzenie-granic-miasta/jak-roslo-nasze-miasto> (dostęp 17 września 2015 r.).
3. Strona Przyjaciół Szopki: <http://www.20szopka.dominikanie.pl/zobacz1.htm> (dostęp 18 września 2015 r.).