



Brzeziny

Dzieje miasta i regionu

Praca zbiorowa
pod redakcją:

Lubomiry Tyszler
Anny Marciniak-Kajzer
Marka Olędzkiego



Brzeziny–Łódź 2014

Seria:
STUDIA BRZEZINENSIA , VOL. 1

Collegium Editorum:
Anna Marciniak-Kajzer, Lubomira Tyszler, Leszek Kajzer,
Marek Olędzki, Marcin Pluta, Paweł Zybała

Wydawcy tomu:
URZĄD MIASTA BRZEZINY
MUZEUM REGIONALNE W BRZEZINACH
INSTYTUT ARCHEOLOGII UNIwersYTETU ŁÓDZKIEGO
FUNDACJA UNIwersYTETU ŁÓDZKIEGO

Redaktorzy tomu:
Lubomira Tyszler, Anna Marciniak-Kajzer, Marek Olędzki

Pracę opiniowali do druku:
Hanna Żerek-Kleszcz, Artur Błażejowski

Tłumaczenie streszczeń:
Sabina Siemaszko, Tomasz Borowski, Wojciech Wasiak

Koncepcja i projekt okładki:
Bogusława Tyralska, Lubomira Tyszler, Robert Wodzyński

Na okładce fotografie:
ze zbiorów Muzeum Regionalnego w Brzezinach, fot. Robert Wodzyński
ze zbiorów Muzeum Archeologicznego i Etnograficznego w Łodzi,
fot. Władysław Pohorecki, Wojciech Siciński
ze zbiorów ARCH-TECH sp .z o.o., fot. Radosław Herman

Publikacja finansowana ze środków:
Urzędu Miasta Brzeziny

ISBN 978-83-938542-5-7

© Copyright by
Fundacja Uniwersytetu Łódzkiego, Instytut Archeologii Uniwersytetu Łódzkiego,
Urząd Miasta Brzeziny, Muzeum Regionalne w Brzezinach, & Autorzy
Wszystkie prawa zastrzeżone

Skład i łamanie:
Ewa i Andrzej Laszak

Druk:
Zakład Poligraficzny
0 42 633 33 57

Nakład 400 egzemplarzy

Spis treści

<i>Przedmowa</i>	7
<i>Od redakcji</i>	9

Średniowiecze, nowożytność i współczesność

Radosław Herman <i>Zaginione miasto. Archeologia na tropie ewolucji przestrzennej Brzezin</i>	15
Leszek Kajzer <i>Zamki powiatu brzezińskiego</i>	33
Anna Marciniak-Kajzer <i>Fortallice i dwory obronne w historycznym powiecie brzezińskim</i>	49
Anna Nierychlewska <i>Dwory nad Mrogą i Mrożycą w ziemi rawskiej od późnego średniowiecza po czasy wczesnonowożytne</i>	63
Jerzy Maik <i>Sukiennictwo w Brzezinach w XVI i XVII wieku</i>	81
Wojciech Wasiak <i>Z Lasotek poprzez Europę do Brzezin</i>	91
Renata Przewłocka-Sionek <i>Architektura mieszkaniowa z przełomu XIX/XX wieku w Brzezinach</i>	105
Rafał Szrajber <i>Synagoga w Brzezinach - wirtualna rekonstrukcja</i>	115
Irmina Gadowska <i>Formy i dekoracje nagrobków z cmentarzyska żydowskiego w Brzezinach</i>	133
Magdalena Nowak <i>Główne cele ochrony zabytków w Brzezinach</i>	151

Starożytność w dorzeczu Bzury

Milena Teska	
<i>Na „bastarneńskim szlaku”... Elementy kultury jastorfskiej z dorzecza Bzury</i>	159
Andrzej Michałowski	
<i>Jak i gdzie mieszkało nad Bzurą u przełomu er</i>	177
Lubomira Tyszler	
<i>Importowane rzymskie naczynia metalowe i wykwintne ceramiczne w dorzeczach Neru i Bzury</i>	195
Marek Olędzki	
<i>Mnich, stanowisko 1, cmentarzysko kultury przeworskiej z konstrukcjami kamiennymi</i>	221
Marek Olędzki, Lubomira Tyszler	
<i>Modele wyposażenia militarnego wojowników kultury przeworskiej na obszarze dorzecza Bzury. Okres rzymski</i>	229
Wojciech Siciński	
<i>Pochówki szkieletowe z późnej starożytności w dorzeczu górnej Bzury</i>	247

Radosław Herman

Zaginione miasto. Archeologia na tropie ewolucji przestrzennej Brzezin

Brzeziny swój złoty wiek przeżywały w XVI i 1 połowie XVII stulecia. Początkowo monarsze, w XIV wieku przeszło w ręce rodów rycerskich i pozostawało miastem prywatnym do 1839 r. Najdłużej (od 1462 r.¹) należało do rodu Lasockich, którzy posiadali tu siedzibę (tzw. zamek), co najmniej do XVI w. Znakomite pamiątki świetności rodu i miasta doby odrodzenia oglądać można w kościele pw. św. Krzyża².

Historia i rozwój przestrzenny Brzezin, były już przedmiotem dogłębnych badań historyków³. Przyjmuje się, że obecny układ miasta został w znacznym stopniu określony w wyniku średniowiecznej lokacji. Jej data nie jest znana, choć istnieją przesłanki, że nastąpiło to pod koniec XIII w.⁴ Lokacyjne miasto powstało w pobliżu starszej wsi o takiej samej

nazwie, której związek z parafią, datowaną najpóźniej na 1 połowę XIII w., wydaje się oczywisty⁵. Trudno szczegółowo zrekonstruować układ urbanistyczny średniowiecznych Brzezin. Niewątpliwie zarówno położenie miasta, jak i wewnętrzny układ drogowy, nawiązywały do przecinających je lokalnych i ponad regionalnych traktów komunikacyjnych⁶. Już pierwsze bezpośrednie przekazy historyczne o Brzezinach z 1332 r. informują o rozwiniętym zespole osadniczym, składającym się z miasta z przedmieściem oraz wsi⁷. Wieś położona była zapewne niedaleko najstarszego kościoła parafialnego pw. św. Krzyża. Wskazówkę toponomastyczną stanowi nazwa ulicy Stare Miasto (obecnie ul. Piłsudskiego), biegnącej niegdyś wzdłuż prawego brzegu

¹ Nowak, Rosin, Wiklak 1997: 49.

² Gryglewski 2000: 73–110, 2002: 184–185.

³ Podstawową publikacją wiedzy o historii miasta jest monografia „Brzeziny. Dzieje miasta do 1995 roku” [Badziak (red.) 1997], która zbiera aktualną wiedzę o historii miasta i powiatu. Tam też została omówiona wcześniejsza literatura. Kwestie rozplanowania i zabudowy miasta poruszone zostały w rozdziale poświęconym tej tematyce (por. Adamczewski, Badziak, Giżejewska i Kulesza 1997), a także w rozdziałach stricte historycznych (por. np. Nowak, Rosin, Wiklak 1997:54–55).

⁴ Nowak, Rosin, Wiklak 1997:34–35, 43–45; Adamczewski, Badziak, Giżejewska i Kulesza 1997: 514–515; Malinowska 2001: 22.

⁵ Nowak, Rosin, Wiklak 1997:43–45; Malinowska 2001: 22–23, 105 (wywodzenie przez J. Malinowską genezy wsi Brzeziny od osady z VII–IX w. w Brzezinach-Rudczyźnie jest nieuprawnione. Osady te rozdzielone są od siebie zarówno w czasie, jak i przestrzenią, a brak jest potwierdzonej kontynuacji osadniczej. Nadal aktualne jest łączenie początków osady z istniejącą tu parafią, czyli z XII lub 1 poł. XIII w.).

⁶ Nowak, Rosin, Wiklak 1997:36–40; Adamczewski, Badziak, Giżejewska i Kulesza 1997: 510; Malinowska 2001: 12–13.

⁷ Nowak, Rosin, Wiklak 1997:34–35, 43–45, 54; Malinowska 2001: 22–23.

rzeki, na zachód od rynku⁸. Na północ od kościoła farnego, między obecnymi ul. Kordeckiego i Chopina, znajdowały się grunty należące do uposażenia plebana. Wieś prawdopodobnie rozlokowała się nad Mrożycą, na wschód od kościoła parafialnego. W literaturze przyjęto, że osią zabudowy była droga, fragment traktu prowadzącego z Łęczycy. Proponowane są dwie rozbieżne lokalizacje tego ciągu komunikacyjnego. Pierwsza zakłada, że miał on przebieg odpowiadający współczesnej ul. Kościuszki; druga, że biegł on wzdłuż lewego brzegu rzeki na południe od obecnej ul. Orzeszkowej. W 1518 r. odnotowano: „nowe miasto, dawniej pospolicie nazywane Brzeziny”⁹. Wzmianka ta pozwala rozważyć trzecią, potencjalną lokalizację wsi na terenie późniejszego Nowego Miasta. Jednakże sądzić można, że pod nazwą Brzeziny rozumiano wówczas nie pierwotną wieś, a najstarsze miasto lokacyjne wraz z przedmieściami. Warto dodać, że zanik odrębności wsi w zespole osadniczym następował powoli, a kmiecie brzezińscy wymieniani są jeszcze w 1 poł. XV w.¹⁰

Miasto Brzeziny lokowano na wschód od wsi. Posiadało ono trapezoidalny rynek (obecny pl. Jana Pawła II) z rozchodzącymi się od niego ulicami. W 1547 r. wymieniono ul. Kościelną, Żydowską, Rawską, Nową i prowadzącą do dworu. Już przed 1502 r. istniał w mieście ratusz z więzieniem. Przypuszcza się, że na wschód od rynku znajdował się plac targowy, związany z osadą targową, poprzedzającą lokację miasta w końcu XIII w.¹¹ Skomunikowanie rynku miejskiego z kościołem parafialnym, wymagało przeprawy przez rzekę. Dlatego najpóźniej od momentu lokacji miasta, należy przyjąć istnienie mostu oraz drogi/ulicy, później nazywanej Kościelną, przy której mogła znajdować się zabudowa starej wsi Brzeziny.

„Złoty Wiek” Rzeczypospolitej był okresem świetności Brzezin, które stały się wówczas przodującym w kraju

ośrodkiem produkcji sukienniczej¹². W XVI w. Brzeziny były „miastem rozległym”, a demograficznie i gospodarczo, należały do największych ośrodków w regionie. Rozwój przestrzenny osadnictwa nie był hamowany przez limitacje obronne. Efektem było powstanie kilku ośrodków osadniczych o różnym stopniu autonomii. Obok Starego Miasta wymienić można przede wszystkim Nowe Miasto, które lokowano w 1518 r. na południe od tego pierwszego. Z tym ośrodkiem związany był kościół pw. św. Anny. Jako odrębny organizm z własnym dużym rynkiem, lokowano w 1536 r. Szydłowiec. Jednakże już pół wieku później, traktowano go jako osadę, a nie miasto. Znajdował się on na lewym brzegu rzeki w okolicy obecnych ul. Krakówek, Słowackiego i Waryńskiego. Ponadto istniało wówczas przedmieście Górki (w rejonie obecnej ul. Lasockich), Zielonka (w rejonie obecnej ul. Żeromskiego i Moniuszki), osada Poświętne (uposażenie prepozytury brzezińskiej na północ od kościoła parafialnego) oraz zabudowania kontynuujące tradycję pierwotnej wsi, najprawdopodobniej między kościołem parafialnym, a najstarszym miastem lokacyjnym. Obraz tej rozbudowanej aglomeracji, uzupełniają wzmianki o folwarku i zespole dworskim Lasockich z dworem, ogrodem i stawem, kilku młynach, foluszu, cegielni i do 30 karczem. Wzmiankowane jest też kilka stawów: przy dworze, przy kościele oraz przy młynach i foluszu¹³ (patrz Mapa 1).

W kolejnych wiekach Brzeziny nadal były ośrodkiem o dość rozproszonej strukturze¹⁴, jednak czytelny jest wyraźny regres jego rozwoju. Powodem kryzysu miasta w XVII w. były przede wszystkim pożary, epidemie chorób oraz zniszczenia powodowane przez wojska Rzeczypospolitej. Brzeziny nie ucierpiały znacząco na skutek „potopu szwedzkiego”, ale pół wieku później ogromne straty przyniosła miastu wojna północna. W latach 1704–1710 źródła wymieniają spustoszenie całych osiedli, m.in. Szydłowca oraz zabudowy przy ul. Kościelnej¹⁵.

¹² Por. Mączak 1995: 146, 186 i nast.

¹³ Nowak, Rosin, Wiklak 1997: 54–55, Żerek-Kleszcz 1997: 75–79; Adamczewski, Badziak, Giżejewska i Kulesza 1997: 515–518; Malinowska 2001: 79.

¹⁴ Nowak, Rosin, Wiklak 1997: 62–64, 67; Żerek-Kleszcz 1997: 75–79.

¹⁵ Żerek-Kleszcz 1997: 81–84.

⁸ Nazwa ul. Stare Miasto nie jest wiązana z najstarszą lokacją miejską, a łączy się ją ze starszym ośrodkiem osadniczym, czyli wsią i parafią Brzeziny (por. Nowak, Rosin, Wiklak 1997: 54).

⁹ Adamczewski, Badziak, Giżejewska i Kulesza 1997: 512–514, 516.

¹⁰ Nowak, Rosin, Wiklak 1997: 54.

¹¹ Adamczewski, Badziak, Giżejewska i Kulesza 1997: 514–516.

W tym czasie funkcjonowały w Brzezinach cztery kościoły: farny pw. św. Krzyża, szpitalny pw. św. Ducha, kaplica pw. św. Anny oraz kościół i klasztor reformatów. Za wyjątkiem kościoła św. Ducha, położone były one poza obszarem najstarszego miasta lokacyjnego. Spośród wymienionych, średniowieczny rodowód ma kościół parafialny i być może szpitalny kościół św. Ducha. Obecna świątynia pod tym wezwaniem, wzniesiona została w l. 1737–1750 przez architekta Tomasza Bellottiego. Kościół pw. św. Anny był główną świątynią Nowego Miasta, mógł więc powstać równocześnie z nim. Pierwsza wzmianka o nim pochodzi z 1598 r., ale obecny budynek powstał w 1719 r.¹⁶ Ostatni brzeziński kościół wraz z klasztorem reformatów wzniesiono na terenie między Starym i Nowym Miastem w XVII w. W l. 1700–1736 drewnianą świątynię i zabudowania klasztorne zamieniono na murowane. Jak wskazują historycy w XVII i XVIII w. znajdowało się w Brzezinach kilka dworów szlacheckich, oddając aktualny podział własności miejskiej. Nie można ich jednak łączyć z najstarszą siedzibą Lasockich, tzw. zamkiem. Najbardziej efektowne założenie Adama Wilkowskiego, złożone było z „pałacu”, zabudowań gospodarczych, ogrodu włoskiego i stawu z altaną, znajdowało się w zachodniej części miasta, naprzeciw kościoła farnego¹⁷.

Świetny rozwój miasta i jego gwałtowny upadek stworzyły kolaż, barwnie odmalowany w legendzie. Według podań, na terenie podmokłych nieużytków w zakolu rzeki Mroźnicy, znajdowało się niegdyś tak bogate i ludne miasto, że nazywano je Małym Krakowem – „parva Cracovia”. Opatrzność srogo jednak ukarała pychę mieszczan – miasto zapadło się w bagnach, a na jego miejscu wyrósł las brzoźowy. Niektórzy twierdzą, że słychać czasem spod ziemi, jęk dzwonów kościoła zatopionego na „Krakówku”, jak zwyczajowo nazywany jest obszar podmokłych łąk nadrzecznych w rejonie obecnej ul. Waryńskiego. Niewątpliwie czynnikiem inspirującym tego rodzaju podania, były relikty zabudowy do niedawna jeszcze widoczne na tym obszarze. Wzmianki z XIX i początku XX w. wspominają o śla-

dach „zapadłych” budynków i bruków na terenach podmokłych łąk nadrzecznych, między Mroźnicą, a kościołem farnym¹⁸.

Legenda o Krakówku wprowadza nas w orbitę zainteresowań archeologów. Co ciekawe, wyniki badań wykopaliskowych wskazują, że tym razem podania ludowe zawierają więcej, niż tylko ziarno prawdy. Uwzględnienie odkryć dokonanych przez archeologów (także w innych miejscach miasta), wnosi sporo do badań historyków nad rozwojem przestrzeni i zabudowy miejskiej Brzezin.

Miejsce owiane legendą o Krakówku, kilkakrotnie było eksplorowane przez archeologów. Badania prowadzone w latach 1982–83 i 1993 oraz w latach 2006–2012, potwierdziły istnienie w dolinie rzeki Mroźnicy śladów osady, datowanej na okres od XIV do XVII–XVIII w. Dla nauki stanowisko to odkrył w 1982 r. H. Wiklak¹⁹. Podczas trzech sezonów badań wykopaliskowych, badacz ten odkrył pozostałości zabudowy mieszkalnej i gospodarczej. Najlepiej zachowane były relikty budynku nowożytnego (z XVII w.) o ścianach drewnianych na podwalinie z kamieni polnych. Budynek podzielony był na dwa pomieszczenia i wyposażony w dwa paleniska oraz ceglany piec kopulasty. Ponadto odkryto wówczas pozostałości konstrukcji drewnianych, datowanych na XIV–XV w. Spośród nich najlepiej zachowana była studnia z cembrowiną zrębową, fragmenty kolejnych drewnianych budynków oraz drogi wyściełanej drewnem (Ryc. 1–4). Nieco bliżej rzeki odkryto pozostałości dwóch budynków z XVI w. Wykonano

¹⁸ Adamczewski, Badziak, Giżejewska i Kulesza 1997: 511.

¹⁹ Inspiracją do badań na Krakówku było przypadkowe odkrycie reliktyw drewnianej studni oraz drogi wykładanej drewnem, dokonane podczas prowadzenia melioracji łąk w latach 50-tych XX w. (por. Adamczewski, Badziak, Giżejewska i Kulesza 1997: 511). Dr Henryk Wiklak był wieloletnim pracownikiem Muzeum w Brzezinach. Spośród bardzo licznych jego aktywności badawczych, wymienić można odkrycie bardzo ciekawej osady ze starszych faz wczesnego średniowiecza w Brzezinach-Rudczyźnie. Osada ta prawdopodobnie miała charakter obronny. Położona na cyplu wyspijnego brzegu doliny Mroźnicy, przypuszczalnie była odcięta od lądu przekopem (fosą) oraz być może niewysokim wałem z palisadą. Przypuszczenia te wymagają weryfikacji wykopaliskowej (por. Wiklak 1986, 1990). Bibliografię i dorobek naukowy tego zasłużonego badacza zebrała T. Łaszczewska (Łaszczewska 1998a, 1998b).

¹⁶ Adamczewski, Badziak, Giżejewska i Kulesza 1997: 519; Malinowska 2001: 107.

¹⁷ Żerek-Kleszcz 1997: 81–89, 91–95.

je w konstrukcji zrębowej na podwalinie kamiennej. Ślady pożaru budowli nowożytnych łączono wówczas z „potopem szwedzkim”²⁰.

Odkryte przez H. Wiklaka relikty osady z okresu średniowiecza i nowożytności, jako dobrze zachowane i nieprzekształcony ślad świetnej przeszłości Brzezin, zostały wpisane do rejestru zabytków²¹. Niestety w następnych latach zapomniano o badaniu i ochronie tego niezwykle miejsca, czego konsekwencją było zbudowanie stacji paliw na części „osady Krakówek”. Badania archeologiczne, przeprowadzone w 2006 r. wykazały, że budowa ta objęła obszar, na którym znajdują się zabytki archeologiczne²². Stwierdzono również, że ślady osadnictwa występują na północ od obszaru chronionego, wzdłuż doliny rzeki, aż do ul. Kilińskiego.

Obszar podmokłych nieużytków, położony na zachód od stanowiska wpisanego do rejestru (po zachodniej stronie ul. Waryńskiego) nie podlegał początkowo eksploracji badawczej. Co najmniej od 2005 r. zasypywano ten teren gruzem i śmieciami w celu podniesienia poziomu gruntu. Dopiero w 2007 r. przeprowadzono tam badania archeologiczne²³. Pod 2-metrową warstwą gruzu i śmieci, archeolodzy odkryli świetnie zachowaną konstrukcję brukowanej drogi oraz fragmenty położonych przy niej drewnianych budynków. Wspomniana droga wykonana była z ściśle ułożonego bruku. Przez środek biegł rząd większych kamieni, wyznaczających oś drogi. Prawdopodobnie tylko północny pas drogi posiadał moszczenie drewniane, którego fragmenty odkryto. Zachowały się tam dwie charakterystyczne równoległe bruzdy w bruku, przypominające koleiny odległe

od siebie o około 1 m. W jednej z tych bruzd umieszczony był legar moszczenia. Do pasa drogi przylegały również brukowane podejścia domostw (Ryc. 1, 5–7). Odkryte pozostałości zabudowy pochodziły z okresu nowożytnego (XVI–XVII w.) i wskazywały na kontynuację „osady Krakówek” wzdłuż doliny rzeki w kierunku zachodnim. W l. 2009–2012 przeprowadzono dalsze badania archeologiczne, obejmujące część terenu ulic Orzeszkowej, Konopnickiej, Słowackiego, Chopina, Krakówek oraz Waryńskiego, a także łąk na zachód od tej ulicy. Badania potwierdziły występowanie nawarstwień i obiektów archeologicznych z różnych okresów na obszarze między ul. Waryńskiego, a kościołem farnym pw. św. Krzyża. Natężenie występowania zabytków nie było jednolite na badanym obszarze. Największa ich liczba występowała na ul. Chopina w pobliżu kościoła, we wschodniej części ul. Słowackiego oraz na ul. Waryńskiego²⁴. Badania w 2012 r. odsłoniły ślady osady w zachodniej części stanowiska (między zbudowaniami przy ul. Waryńskiego, a rzeką w jej południkowym biegu) m.in. kamienny bruk (drogę?) oraz konstrukcje drewniane²⁵. Ze względu na duży obszar badany wykopaliskowo (około 28 arów), szczególnie wartościowe były odkrycia dokonane podczas przebudowy jezdni na ul. Waryńskiego. Odsłonięto tam pozostałości kamiennej (brukowanej) i drewnianej (faszynowanej) drogi o przebiegu południkowym (wzdłuż obecnej ulicy Waryńskiego), którą badacze datują na XVI–

²⁰ Wiklak 1983, 1984. Materiały oraz dokumentacja z badań H. Wiklaka znajdują się w Muzeum Regionalnym w Brzezinach.

²¹ Brzeziny stan. 8 – zw. „Osada Krakówek”, AZP 65–54, stan. 30, wpisane do rejestru zabytków pod nr A/756/885.

²² Herman i Dudak 2006. Podczas badań w 2006 r. stwierdzono m.in. warstwę kulturową nasyconą zabytkami (ceramika, fragmenty przedmiotów skórzanych), przypuszczalnie powstałą wewnątrz budynku. Wchodziła ona pod nasyp stacji benzynowej. Zupełnie inne obserwacje poczynił P. Świątkiewicz, który podczas prowadzonych przez siebie badań, żadnych śladów archeologicznych na obszarze stacji benzynowej nie odkrył (por. Świątkiewicz 2005, 2009).

²³ Herman 2007; Herman i Dudak 2007.

²⁴ Herman 2010; Wojenka 2011; Gwóźdź i Rybacki 2012; Zgodziński, Bujnowicz-Zgodzińska i Milczarek 2012. Wyniki badań przeprowadzonych w 2011 r., kierownych przez Z. Rybackiego, a opracowanych przez zespół: B. Zgodziński, W. Bujnowicz-Zgodzińska i M. Milczarek, odbiegają od wszystkich pozostałych. Mimo, iż objęto eksploracją obszar ponad 35 arów (największy obszar badany wykopaliskowo w Brzezinach), nie odkryto wyraźniejszych śladów trwałego osadnictwa. W podsumowaniu opracowania napisano: „Na przebadanym terenie nie stwierdzono obecności reliktyw zabudowy czy pozostałości struktur miasta Brzeziny. Taka sytuacja potwierdza przeświadczenie, iż teren objęty badaniami w większości użytkowany był do końca XIX wieku przez okoliczną ludność jedynie pod uprawę lub sadownictwo” (Zgodziński, Bujnowicz-Zgodzińska i Milczarek 2012: 37). Tego rodzaju stwierdzenia stoją w sprzeczności z wynikami pozostałych prac. Trudno to wyjaśnić sytuacją stratygraficzną, gdyż w tych samych rejonach, badania prowadzone przez innych badaczy przyniosły odmienne wyniki.

²⁵ Por. Gwóźdź i Rybacki 2013.

XVII w. (ze wskazaniem raczej na wiek XVII) oraz budynków drewnianych z 2 połowy XV w.²⁶

Na obszarze podmokłej doliny rzeki – Krakówka, czytelne są trzy zasadnicze fazy użytkowania terenu. Najstarsza, związana z okresem późnego średniowiecza (XIV–XV w.), poświadczona jest przez pozostałości drewnianych budynków, studni oraz drogi drewnianej, prowadzącej w kierunku miasta lokacyjnego. Najliczniej i najokazalej prezentują się ślady związane z fazą drugą, obejmującą okres od XVI do początku XVIII w., a przede wszystkim XVII stulecie. Składają się na nie pozostałości domostw oraz dwóch dróg (ulic) – na grobli (wzdłuż obecnej ul. Waryńskiego) oraz wzdłuż doliny rzeki. Trzecia faza obejmuje okres od opuszczenia osady do czasów współczesnych, a jej materialnym wyrazem są naturalne i antropogeniczne nawarstwienia, przykrywające relikty zabytkowe.

Cezura między fazą średniowieczną i nowożytną jest dość wyraźna. Zabudowa z okresu młodszego, była znacznie intensywniejsza i opierała się na odmiennym układzie urbanistycznym. Niestety ze względu na zbyt mały obszar badań, nie można go obecnie szczegółowo zrekonstruować. Jedną z bardziej czytelnych zmian w zagospodarowaniu przestrzeni terenów nadrzecznych, jest pojawienie się drogi-grobli. Wzniesiono ją w miejscu wcześniejszych budynków późnośredniowiecznych, a więc wyraźnie bez nawiązania do ewentualnego wcześniejszego układu zabudowy. Droga ta przebiegała pod obecną ul. Waryńskiego do mostu na Mrożycy²⁷. Drugi ciąg komunikacyjny biegł zapewne od kościoła parafialnego pw. św. Krzyża, wzdłuż koryta rzeki na wschód. Ten jego odcinek, można łączyć z wzmiankowaną w źródłach historycznych, ulicą Kościelną. Przecinał on drogę, biegnącą wzdłuż obecnej ul. Waryńskiego, a następnie biegł dalej wzdłuż doliny, skręcając na północny wschód. Kończyć się mógł przeprawą na wysokości obecnej ul. Nadrzecznej, ale jego odgałęzienie mogło prowadzić

dalej na północ, w kierunku obecnej ul. Kilińskiego. Powstały układ komunikacyjny, łączył kościół parafialny oraz osiedla Szydłowiec z zespołem Starego i Nowego Miasta. Po przekroczeniu Mrożycy, na prawym brzegu rzeki droga się rozdzielała, prowadząc na rynek staromiejski lub przez Zielonkę do Nowego Miasta, ewentualnie traktem na południe w kierunku Piotrkowa. Odgałęzienie z przeprawą w rejonie ul. Nadrzecznej mogło prowadzić do placu targowego, położonego na wschód od rynku staromiejskiego oraz do osiedla Górki, gdzie znajdowała się też dzielnica stodołniana (patrz Mapa 1).

W świetle powyższych ustaleń teza, że pierwotna przeprawa przez Mrożycę, znajdowała się w miejscu obecnego mostu przy wylocie ul. Waryńskiego, wydaje się wątpliwa²⁸. W średniowieczu przeprawa przez rzekę znajdowała się zapewne bardziej na wschód, vis-à-vis rynku lokacyjnego. Być może do tej przeprawy prowadziła drewniana droga, odkryta przez H. Wiklaka. Późne datowanie drogi pod ul. Waryńskiego (zasadniczo na XVII w.) wskazuje, że w jakiś czas po lokacji Szydłowca, komunikacja Starego Miasta z osiedlem na północnym brzegu rzeki, odbywała się poprzez starą przeprawę. Koreluje to z podziałem majątkowym dóbr brzezińskich, który nastąpił w 1547 r. oraz następującymi później częstymi zmianami właścicieli. Taka sytuacja nie sprzyjała lepszemu zagospodarowaniu północnej części miasta w 2 połowie XVI w.²⁹ Być może było to jedną z przyczyn niepowodzenia lokacji Szydłowca, który szybko przestaje być uważany za autonomiczne miasto. Na czasowy wzrost dynamiki rozwoju demograficznego i budowlanego Brzezin, wskazują dopiero nieliczne zapiski z początku XVII w.³⁰

Analiza wyników wymienionych badań archeologicznych pozwala na ciekawe obserwacje związane z rozwojem osadnictwa w aglomeracji Brzezin. Przede wszystkim wyjaśnia istnienie pustki urbanistycznej istniejącej do dziś, między miastem lokacyjnym Brzeziny, a Szydłowcem (por. Mapa 1). W świetle wyników prac wykopaliskowych można

²⁶ Wojenka 2011: 89–92. Datowanie budynków oparto o daty ścięcia drzew, wykorzystanych w ich konstrukcji. Uzyskane próby pochodziły z 1454, 1492 i 1503 r. Horyzont użytkowania drogi (obu faz) określono na podstawie materiału ruchomego na XVI–XVII w., ze wskazaniem raczej na wiek XVII.

²⁷ Por. Adamczewski, Badziak, Giżejewska i Kulesza 1997: 517.

²⁸ Adamczewski, Badziak, Giżejewska i Kulesza 1997: 513.

²⁹ Nowak, Rosin, Wiklak 1997: 52–53; Adamczewski, Badziak, Giżejewska i Kulesza 1997: 517.

³⁰ Żerek-Kleszcz 1997: 79–80.

stwierdzić, że na lewym brzegu rzeki Mrożycy rozwijało się w okresie XIV–XVII w. intensywne osadnictwo. Jego kres wiązać można ze zniszczeniami jakie dotknęły miasto na początku XVIII w. oraz późniejszym kryzysem aglomeracji. Odkrycie trwałej zabudowy doliny na lewym brzegu Mrożycy, koreluje z tezą lokalizującą tu wieś Brzeziny³¹. Należy jednak pamiętać, że choć dotychczasowe odkrycia archeologiczne, potwierdzają istnienie tu drogi, wskazują jednocześnie na jej nowożytnie datowanie. Przed wysuwaniem ostetecznych wniosków, należy się powstrzymać do czasu przeprowadzenia szerszych prac archeologicznych tego terenu. Obecny, niewielki stan rozpoznania archeologicznego, nie uprawnia do jednoznacznej lokalizacji najstarszych elementów osadnictwa, kształtującego późniejsze miasto Brzeziny. W kontekście dotychczasowych wyników badań za nietrafne należy uznać, argumenty przeciw lokowaniu zabudowy na podmokłych łąkach nad Mrożycą³².

Jak zaznaczono, pierwotna wieś nierozzerwalnie związana była z kościołem parafialnym. W jego rejonie archeolodzy także dokonali pewnych istotnych odkryć. Rozwarstwienie chronologiczne budynku kościoła, na podstawie odkrywek archeologicznych, przeprowadził ostatnio B. Muzolf³³. Wykazał on m.in., że w pierwszej fazie (najpóźniej w XIV w.), świątynia wzniesiona została na planie zbliżonym do kwadratu z prostokątnym prezbiterium. W kolejnych fazach budowlę powiększono w kierunku wschodnim i zachodnim. Obserwacje badacza wskazują, że przed wzniesieniem najstarszej

części kościoła, na wzgórzu funkcjonował już cmentarz, być może związany ze starszą świątynią. Podczas prac przy kościele dokonano głośnego odsłonięcia wejścia do ceglano podziemnego tunelu. Choć ostatnio uważany za legendarny, tunel brzeziński znany był w poł. XIX w.³⁴ W 1984 r. na terenie przykościelnym badania prowadził H. Wiklak. W ich trakcie odkryto trzy poziomy pochówków cmentarza przykościelnego, funkcjonującego w przybliżeniu od XV do XVII w. Ponadto na południe od kościoła, pod warstwami pochówków, odsłonięto relikty murowane dwóch budowli (Ryc. 8–9). Młodsza z nich (bez bliższego oznaczenia chronologicznego), wzniesiona została na rzucie niewielkiego prostokąta. Zachowały się z niej jedynie fundamenty(?) grubości około 0,8 m, wykonane z kamieni polnych, układanych bez zaprawy. Wewnątrz obiektu zarejestrowano pochówki, jednak nie jest pewne, czy są one związane z opisywaną budowlą. Mury starszego obiektu wykonano z cegieł „palcówek” na fundamencie kamiennym. Grubość jego ścian w partiach ceglanych wynosiła 1 m, a ławy fundamentowej 1,5 m. Uchwycony

³⁴ W 1851 r. proboszcz brzeziński Adam Szelewski zapisał, że po prawej stronie krypty grobowej pod kaplicą Lasockich (Różańcowa) „*idą drzwi, dziś gruzem zasypane do murowanej suteryny, którą wygodnie można było wychodzić, a prowadzącej po pod cmentarzem, i po za obręb cmentarza i mającej wyjście na staw przedzielający dziś drogę do murów cmentarza. Ciekawsi z mieszkańców (...) Odwaliwszy tedy gruz od wnętrza do niej z kaplicy wygodnie przeszli aż do końca. Przy końcu tego korytarza na prawo znaleźli stancję formalną z kominem nawet, lecz wodą od stawu częścią zalaną. Otwór wyjścia przytykający do samego stawu założony jest dzisiaj płaskorzeźbą z kamienia wyobrażającą kolosalnie jakiegoś rycerza średniowiecznego. Pomnik ten leżał w kościele na podłodze, ale przy restauracji kościoła w 1825 r. wyrzucony został (...). Nad tym korytarzem podziemnym i ową stancję ukrytą, stał jakiś gmach murowany klasztorciem nazywany (...). Od tego klasztorcia ciągnął się most przez staw na palach zbudowany, aż do dworu na Kałowiznie, i jeszcze pale po tym moście tkwią w środku stawu. Klasztorciek ów dopiero około r. 1722 zburzony został gwałtownym sposobem od Adama Wilkowskiego dziedzica Brzezin*”. Dalej autor pisze, że w aktach ówczesnych pojawiają się wzmianki jakoby klasztorciek miały zamieszkiwać zakonnice, a według przekazów ustnych „*Lassoccy Aryanie*”. Sam natomiast przypuszcza, że klasztorciek był „*siedliskiem jakiegoś inkluza lub inkluzki*” (Szelewski 1851a: 96–97). W innym miejscu podaje, że świadkowie w procesie o zniszczenie klasztorcia zeznawali, że byli w nim „*cele i passya*” i był zamieszkiwany przez „*zakonnice czyli dewotki, co nieprzyjacieli w Polsce zrujnowały*”. Według tych przekazów korytarz służył do ukrywania zboża przed żołnierzami. Znaleźć tam można również opis dość okazałej fasady klasztoru (Szelewski 1851b: 196–197).

³¹ Bergman 1983: 52 (za Adamczewski, Badziak, Giżejewska i Kulesza 1997: 514). Por. też Adamczewski, Badziak, Giżejewska i Kulesza 1997: 517.

³² Por. argumenty przeciw lokowaniu pierwotnej wsi w podmokłej dolinie Mrożycy: Adamczewski, Badziak, Giżejewska i Kulesza 1997: 514. Wydaje się, że nie uwzględniają one w wystarczającym stopniu uwarunkowań geomorfologicznych i potencjalnych zmian stosunków wodnych, jakie niewątpliwie następowały w przeszłości (np. w wyniku odlesienia okolicy, spiętrzania rzeki). Kwestie te wymagają analizy specjalistycznej, choć nisko położona zabudowa wskazuje, że w przeszłości (XV–XVII w.) dolina była znacznie suchsza niż obecnie.

³³ Informacje o ostatnich odkryciach w rejonie kościoła parafialnego B. Muzolf przedstawił w referacie pt. „*Kościół pw. Krzyża Świętego w Brzezinach – wyniki nadzorów archeologicznych z 2011 roku*” podczas Sesji Sprawozdawczej Łódzkiego Ośrodka Archeologicznego 21 marca 2014 r.

fragment budowli miał narys w formie łuku, od którego odchodził prosty mur w kierunku zachodnim. Datowanie odkrytej, starszej budowli określono szeroko na okres średniowiecza³⁵. Obecnie trudno dodać coś do wniosków H. Wiklaka. Nie ma odpowiedzi na pytanie, czy odkryte reliktury pochodzą ze starszej świątyni, czy innych zabudowań plebańskich? Niezbędne jest poszerzenie bazy źródłowej przez kolejne badania wykopaliskowe.

Kończąc, nie wypada pominąć dyskusji o lokalizacji siedziby właścicieli miasta, czyli tzw. zamku brzezińskiego. Wychodząc od badań na Krakówku, należy stwierdzić, że lokalizowanie tam najstarszej (średniowiecznej) siedziby właścicieli Brzezin, a przede wszystkim wiązanie ich z odkryciami H. Wiklaka, wydaje się nieuprawnione. Podobnie, raczej nie należy łączyć z dworem/zamkiem Lasockich oraz wynikami badań archeologicznych przy kościele św. Ducha, murów odkrytych w pocz. XIX w., gdyż te znajdowały się poza zabudową miejską.³⁶

Niestety przeszłość miejskiej siedziby Lasockich nie jest wyczerpująco zbadana³⁷. Sądzić można, że najstarsza siedziba rodowa właścicieli Brzezin, położona była w strukturze Starego Miasta. Prawdopodobnie znajdowała się ona przy północnym skraju zachodniej pierzei rynku. W tym miejscu wybiegała z niego ulica, która po zbudowaniu przeprawy do Szydłowca, zapewniała najkrótszą drogę do kościoła farnego. Wzmianki z XVI w. mówią o lokalizacji siedziby pańskiej naprze-

ciw placu mieszczanina Zagroblnego, przy kościele (kaplicy) pw. św. Ducha i domu dla ubogich. Według miejscowej tradycji istniejący do dziś, klasztor i kościół pw. św. Ducha wznosi się na miejscu dawnego zamku Lasockich, zniszczonego przez Szwedów³⁸.

Sądzić można, że siedziba Lasockich była budowlą w rodzaju murowanego dworu-kamienicy, choć w źródłach XVI-wiecznych pojawia się też określenie *castrum*. Autor niniejszego tekstu, określenie „dwór” stosuje tu w sposób umowny, bardziej redukując jego potencjał obronny, niż określając jego formę³⁹. Niestety wykopaliska prowadzone przez A. Szymczaka w 1978 i H. Wiklaka w 1984 r. nie przyniosły jednoznacznych wyników. Nie jest pewne, czy odkryte w ich trakcie pozostałości, można łączyć z pierwotną siedzibą Lasockich, choć tak sugerował pierwszy z wymienionych badaczy. Lektura dokumentacji pozwala stwierdzić, że na terenie między północną ścianą kościoła pw. św. Ducha, a obecną ul. Kościuszki (częściowo pod jezdnią) odkryto reliktury murów, z których najstarsze datowano na początek(!) XVII w. Rekonstruowany przez A. Szymczaka, rzut siedziby Lasockich przypomina budynek na planie kwadratu, z wtórnymi(?) podziałami na trzy trakty(?) i powiększony w późniejszym okresie do formy prostokątnej (Ryc. 10). Pojawiają się jednak zastrzeżenia do takiej interpretacji. Datowanie murów na XVII stulecie, wyklucza ich powiązanie z najstarszym dworem/zamkiem Lasockich. Odkryte reliktury budowli charakteryzuje słabe posadowienie,

³⁵ Wiklak 1985a: 160. W Muzeum Regionalnym w Brzezinach zachowała się dokumentacja rysunkowa z badań H. Wiklaka przy kościele parafialnym. Niestety zaginęła część opisowa, a zachowana część dokumentacji nie pozwala na prześledzenie wzajemnych relacji nawarstwień ziemnych i murów, ani na uściślenie chronologii. Przykładowo w części łukowej starszego muru, zachował się relikw przywołujący przyporę. Obecnie nie można określić czy są przewidziane, a więc czy pochodzą z tego samego okresu.

³⁶ Jak podaje Wawrzyniec Surowiecki „*Minister Łubieński, chodząc raz u jednego pod Brzezinami, spotkał na drodze pomiędzy ogrodami, o podał od przedmieścia, znaczną kałużę wody i błota, dla którego z trudnością musiał omijać to miejsce; powracając tam po kilku kwadransach, postrzegł że tak woda, jako i mul zupełnie zniknął. Zdumiony niespodzianym tym przypadkiem, gdy kazał kopać ziemię, znalazł ogromne piwnice i ślady kosztownych murów miasta niegdyś nierównie rozleglejszego*” (Surowiecki 1810: 201). Por. też. Interpretację odkryć w Adamczewski, Badziak, Giżejewska i Kulesza 1997: 510–511.

³⁷ Kajzer 1980: 201–202, 2004: 196.

³⁸ Nowak, Rosin, Wiklak 1997: 54, 70; Żerek-Kleszcz 1997: 85, 91; Adamczewski, Badziak, Giżejewska i Kulesza 1997: 510, 516–517. W poł. XIX w. Izabella z Lasockich księżna Ogińska wskazywała, że „*gdzie teraz jest kościół Ś. Ducha i folwark do tej prebendy należący, tam miał być zamek Lasockich z podziemnymi drogami, a gdzie dwór na Kałowiznie, tam był folwark tylko*” (Szelewski 1851c: 14). W 1851 r. niedaleko kościoła widoczne były „*lochy podziemne sklepione*”, które wiązano z siedzibą Lasockich. Mówiono też o „*sutenerach*” (korytarzach), którymi przed żołnierzami Karola XII uciekła z dzieckiem żona Józefa Lasockiego (Szelewski 1851b: 202–203).

³⁹ L. Kajzer formułuje definicję renesansowego dworu obronnego: „*budynek o zwartej bryle, wykonany z kamienia lub cegły, mieszczący na 2–3 kondygnacjach program użytkowy siedziby pańskiej, a w dodatku z reguły ulokowany w centrum zespołu gospodarczego. (...) zaopatrzony był w pewne cechy obronne.*” Dalej badacz wymienia szereg elementów decydujących o bezpieczeństwie mieszkańców dworu, efektywnych w przypadku napaści sąsiedzkiej i zbójckiej, a zbyt skromnych w warunkach wojennych (Kajzer 2004: 82–83).

jak na ściany okazałej siedziby rodowej. Ich partia kamienna – fundamentowa – ma grubość zaledwie jednej warstwy kamieni (ok. 0,2 m). Można jeszcze dodać, że wśród odsłoniętych reliktyw, znajdowały się mury wykonane z wyraźnie większych cegieł, o parametrach nawiązujących do materiałów średniowiecznych. Zostały one jednak powiązane z młodszą fazą założenia. Bardziej szczegółowa analiza odkryć jest niestety niemożliwa, ponieważ dostępna dokumentacja jest niepełna⁴⁰. Jednakże na podstawie dostępnych informacji możliwa jest alternatywna interpretacja odkryć. Odsłonięte relikty można powiązać z mурowanym przytułkiem (szpitalem), który znajdował się przy kościele św. Ducha, co najmniej od XVIII w. W 1804 r. opisywany jest on jako budynek, posiadający po dwóch stronach, po 4 małe pomieszczenia (izdebki) z piecami, a więc dwu i pół traktowy⁴¹. Być może

jednak część owego obiektu wzniesiono z wykorzystaniem starszych murów. Niewątpliwie temat siedziby miejskiej Lasockich wymaga dalszych badań. Przy braku dokumentacji archiwalnej, konieczna jest weryfikacja terenowa. Niezwykle ważny jest ścisły nadzór tego terenu przez służby konserwatorskie oraz monitorowanie planów inwestycyjnych w rejonie kościoła pw. św. Ducha. Jest to konieczne dla ochrony zabytkowych murów, które znajdują się bardzo płytko pod powierzchnią gruntu (na głębokości około 0,2 m).

Wracając na koniec do „Krakówka” warto zaznaczyć, że archeologia odświeżyła i ożywiła pamięć o legendarnym zatopionym mieście i Złotym Wieku Brzezin. Odkryte na lewym brzegu pozostałości zabudowy historycznej Brzezin, mają ogromną wartość historyczną i zabytkową. O ich znaczeniu przesądza zarówno ich ilość i stan zachowania, jak i brak przekształceń w stuleciach następujących po opuszczeniu zabudowań. W ten sposób powstała jakby kapsuła czasu, dokumentująca najświetniejszą część historii miasta. Powyżej przedstawiono pokrótce wyniki badań archeologicznych na obszarze miasta. Ukazują one, jak wiele niezwykle ciekawych, a często zaskakujących śladów przeszłości, kryje jeszcze ziemia. Mogą one stać się wymierną wartością dla Brzezin. Wystarczy je odpowiednio zbadać, wyeksponować i właściwie spożytkować.

⁴⁰ Badania A. Szymczaka z 1978 r. nie doczekały się publikacji, natomiast wyniki swoich prac z 1984 r., H. Wiklak ogłosił w Informatorze Archeologicznym (Wiklak 1985b: 184). Dokumentacja z wykopaliisk w rejonie domniemanego zamku Lasockich, znajduje się obecnie w Muzeum Regionalnym w Brzezinach. Niestety w dokumentacji badań A. Szymczaka, brak jest części rysunkowej (a przynajmniej nie udostępniono jej autorowi niniejszego tekstu). Analizując wyniki tych wykopaliisk, polegać trzeba na tekstowych opisach z dziennika badań. Utrudnia to brak wielu podstawowych informacji, np. szkicu sytuacyjnego wykopów, oznaczenia numeracji murów na szkicu, a także pomiarów grubości odkrytych murów.

⁴¹ Żerek-Kleszcz 1997: 92. „W poł. XIX w. do kościoła «przytykały» dwa domki murowane z izdebkami, w których fundator miał przytułek ubogim otworzyć” (Szelewski 1851b: 202).

Mgr Radosław Herman
ARCH-TECH Sp. z o.o.
ul. Krakowska 110
PL – 94-214 Łódź

Bibliografia

- Adamczewski M., K. Badziak, J. Giżejewska i M. Kulesza
1997 *Rozwój przestrzenny miasta*, [w:] *Brzeziny. Dzieje miasta do 1995 roku*. K. Badziak (red.), 509–529, Łódź–Brzeziny: Zarząd Miasta Brzeziny, Oddział Łódzki Polskiego Towarzystwa Historycznego.
- Badziak K. (red.)
1997 *Brzeziny. Dzieje miasta do 1995 roku*. Łódź–Brzeziny: Zarząd Miasta Brzeziny, Oddział Łódzki Polskiego Towarzystwa Historycznego.
- Bergman E.
1983 *Historia i analiza układu przestrzennego miasta*, [w:] *Brzeziny. Studium historyczno-urbanistyczne miasta*, Warszawa: maszynopis w zbiorach Urzędu Miejskiego w Brzezinach) – opracowanie to nie było dostępne dla autora niniejszego tekstu. Umieszczone zostaje odniesienie do tej pracy, gdyż ustalenia dotyczące ewolucji przestrzennej miasta, omówione zostały w odniesieniu do tej pracy w monografii Brzezin. Tam też znajduje się dyskusja z niektórymi tezami postawionymi przez E. Bergman (por. Adamczewski, Badziak, Giżejewska i Kulesza 1997: 509–511).
- Gryglewski P.
2000 *Mauzoleum Lasockich w Brzezinach*, [w:] *Sztuka Polski Środkowej. Studia. Architektura nowożytna*, Łódź: Katedra Historii Sztuki UŁ.
- 2002 *Vetusta monumenta. Szlacheckie mauzoleum do połowy XV do XVII w.*, Łódź: Katedra Historii Sztuki UŁ.
- Gwóźdź B. i Rybacki Z.
2012 *Sprawozdanie z sondażowych i geofizycznych (georadarowych) badań archeologicznych stanowiska archeologicznego Brzeziny stan. 8, gm. Brzeziny, pow. brzeziński, woj. łódzkie – „Osada Krakówek”*, Łódź: maszynopis w archiwum WUOZ w Łodzi.
- Herman R.
2007 *Sprawozdanie z badań archeologicznych przeprowadzonych na obszarze działek ew. nr 3745/4 i 3746/2, położonych przy ul. Waryńskiego w Brzezinach (gm. loco, pow. loco, AZP 65–54) Stanowisko 8, tzw. „Osada-Krakówek”*, Łódź, maszynopis w archiwum WUOZ w Łodzi.
2010. *Sprawozdanie z archeologicznych badań sondażowych przeprowadzonych na terenie ulic Konopnickiej, Orzeszkowej, Chopina, Słowackiego i Krakówek w Brzezinach (gm. loco, pow. loco, AZP 65–54)*, Łódź, maszynopis w archiwum WUOZ w Łodzi.
- Herman R. i Dudak W.
2006 *Sprawozdanie z badań weryfikacyjnych stanowiska rejestrowego Brzeziny stan. 8, tzw. „Osada Krakówek” (AZP 65–54, stan. 30, wpisane do rejestru zabytków pod nr A/756/885)*, Łódź: maszynopis w archiwum WUOZ w Łodzi. 2007 *Sprawozdanie z archeologicznych badań sondażowych przeprowadzonych na obszarze działek ew. nr 3745/4 i 3746, położonych przy ul. Waryńskiego w Brzezinach (gm. loco, pow. loco, AZP 65–54)*, Łódź: maszynopis w archiwum WUOZ w Łodzi.
- Kajzer L.
1980 *Studia nad świeckim budownictwem obronnym województwa łęczyckiego w XII–XVII wieku.* Acta Universitatis Lodzensis, Folia Archaeologica”, t. 1. Łódź: Uniwersytet Łódzki.
- 2004 *Zamki i dwory obronne w Polsce centralnej*. Warszawa: „DiG”. Łaszczewska T.
- 1998a *Wspomnienie o doktorze Henryku Wiklaku*. „Prace i Materiały Muzeum Archeologicznego i Etnograficznego w Łodzi. Seria Archeologiczna”, t. 39: 7–12.
- 1998b. *Bibliografia prac dr Henryka Wiklaka*. „Prace i Materiały Muzeum Archeologicznego i Etnograficznego w Łodzi. Seria Archeologiczna”, t. 39: 13–20.
- Malinowska J.
2001 *Studia osadnicze na terenie powiatu brzezińskiego do połowy XVI wieku*. Toruń: Wydawnictwo Adam Marszałek.
- Mączak A.
1995 *Sukiennictwo wielkopolskie XIV–XVII wiek*, Warszawa: Państwowe Wydawnictwo Naukowe.
- Nowak T., R. Rosin i H. Wiklak
1997 *Brzeziny i okolice do schyłku XVI w.*, [w:] *Brzeziny. Dzieje miasta do 1995 roku*. K. Badziak (red.), 25–74, Łódź–Brzeziny: Zarząd Miasta Brzeziny, Oddział Łódzki Polskiego Towarzystwa Historycznego.
- Surowiecki W.
1810 *O upadku przemysłu y miast w Polsce*, Warszawa: w Drukarni Xięży Piarów.
- Szelewski A.
1851a *Wiadomość historyczno-archeologiczna o kościele parafialnym i innych w mieście Brzezinach, poprzedzona statystycznym opisem miasta*, „Pamiętnik Religijno-Moralny: czasopismo ku zbudowaniu i pożytkowi tak duchownych jako i świeckich osób”, t. XX, nr 2: 93–125.
- 1851b *Wiadomość historyczno-archeologiczna o kościele parafialnym i innych w mieście Brzezinach, poprzedzona statystycznym opisem miasta*, „Pamiętnik Religijno-Moralny: czasopismo ku zbudowaniu i pożytkowi tak duchownych jako i świeckich osób” t. XX, nr 3: 189–216.
- 1851c *Wiadomość historyczno-archeologiczna o kościele parafialnym i innych w mieście Brzezinach, poprzedzona statystycznym opisem miasta*, „Pamiętnik Religijno-Moralny: czasopismo ku zbudowaniu i pożytkowi tak duchownych jako i świeckich osób” t. XX, nr 1: 1–31.
- Świątkiewicz P.
2005 *Sprawozdanie z nadzoru nad pracami ziemnymi w Brzezinach, ul. Waryńskiego 2*, Łódź, maszynopis w archiwum WUOZ w Łodzi.

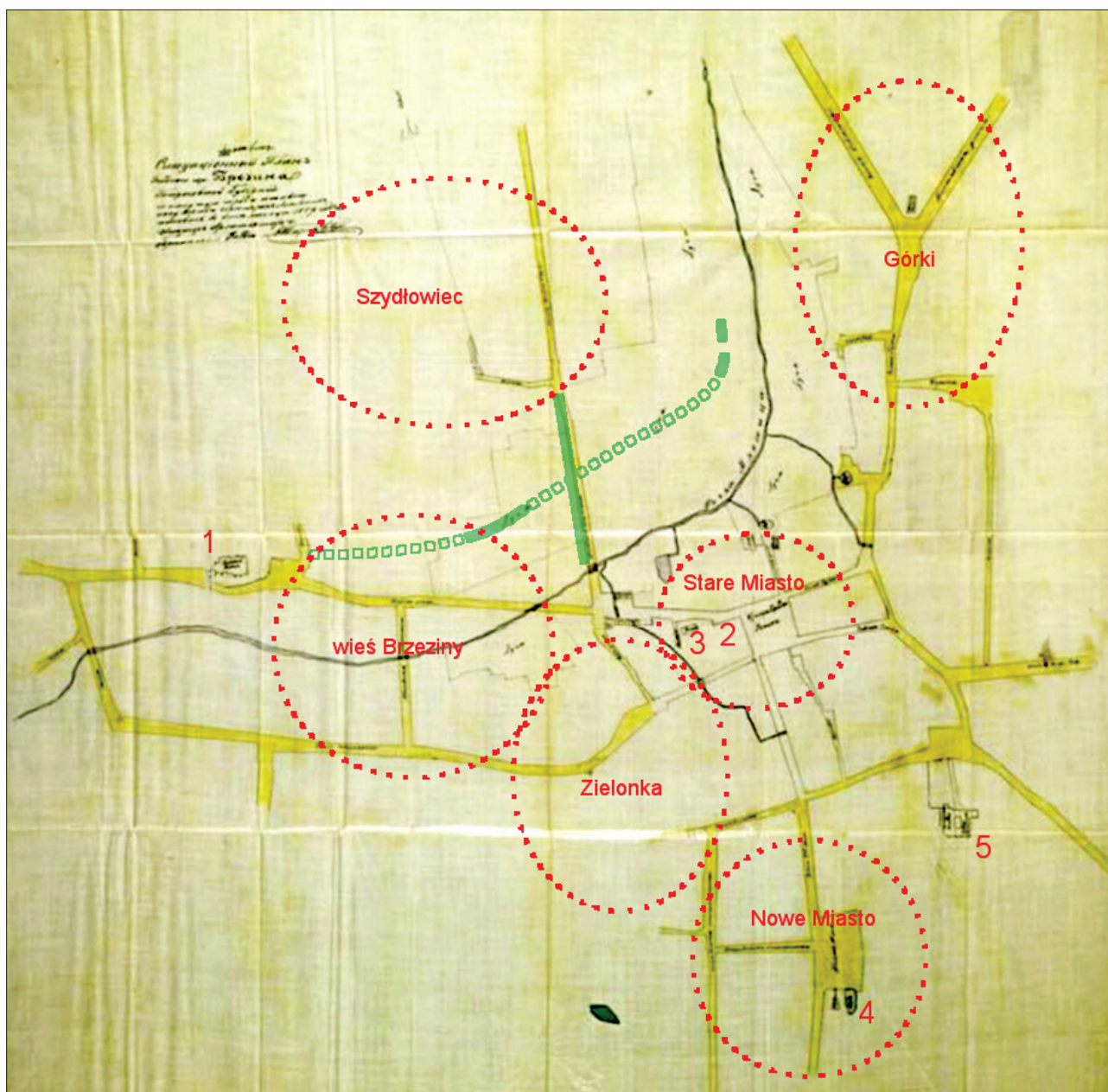
- 2009, *Badania ratownicze w Brzezinach, st. 8 („osada Krakówek”) w 2009 r.*, Łódź: maszynopis w archiwum WUOZ w Łodzi.
- Wiklak H.
- 1983 *Brzeziny, woj. skierniewickie. Stanowisko 8.* „Informator Archeologiczny, Badania 1982”, s. 242–244.
- 1984 *Brzeziny, woj. skierniewickie. Stanowisko 8.* „Informator Archeologiczny, Badania 1983”, s. 188.
- 1985a *Brzeziny, woj. skierniewickie. Stanowisko 5 (Kościół Farny).* „Informator Archeologiczny, Badania 1980”, s. 160.
- 1985b *Brzeziny, woj. skierniewickie. Stanowisko 1 (Zamek).* „Informator Archeologiczny, Badania 1984”, s. 184
- 1986 *Brzeziny-Rudczyzna, woj. skierniewickie. Stanowisko 2.* „Informator Archeologiczny, Badania 1985”, s. 118.
- 1990 *Osada wczesnośredniowieczna w Brzezinach-Rudczyźnie*, „Sprawozdania Archeologiczne”, t. 41, Kraków: 219–239.
- Wojenka M.
- 2011 *Opracowanie wyników badań wykopaliskowych przeprowadzonych na stanowisku nr 8 w Brzezinach, pow. Brzeziny, woj. Łódzkie w 2010 roku*, Kraków: maszynopis w archiwum WUOZ w Łodzi.
- Zgodziński B., W. Bujnowicz-Zgodzińska i M. Milczarek
- 2012 *Wyniki ratowniczych badań archeologicznych przeprowadzonych na stanowisku Krakówek 8 (AZP-65-54/30), gm. Brzeziny, woj. łódzkie. Sezon 2011*, Łódź: maszynopis w archiwum WUOZ w Łodzi.
- Żerek-Kleszcz H.
- Brzeziny w XVII i XVIII wieku*, [w:] *Brzeziny. Dzieje miasta do 1995 roku*. K. Badziak (red.), 75–189, Łódź–Brzeziny: Zarząd Miasta Brzeziny, Oddział Łódzki Polskiego Towarzystwa Historycznego.

The lost town.

Archeology on the track of spatial evolution of Brzeziny

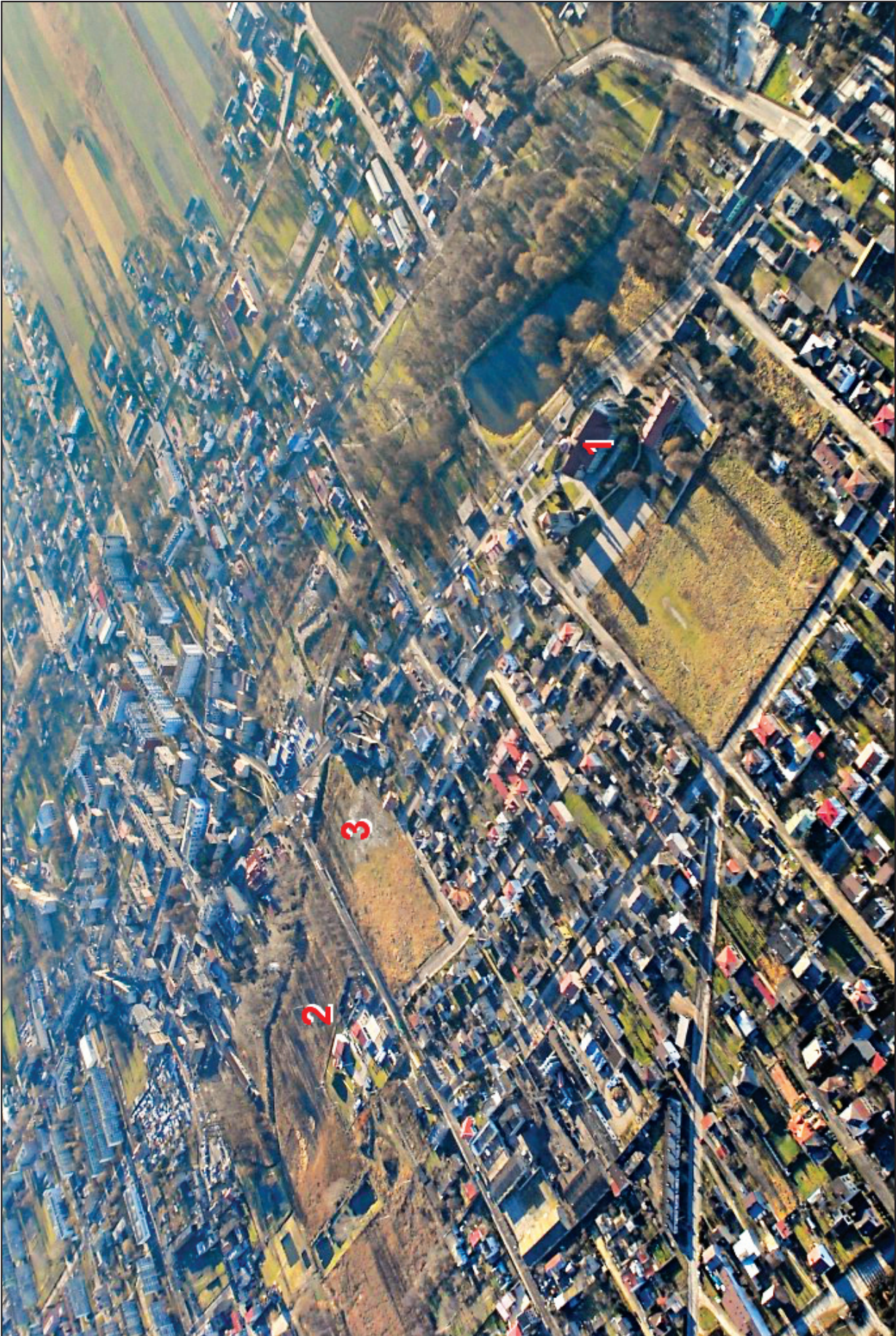
Summary

Brzeziny is a district town in central Poland. Initially royal, it was passed to families of knights and remained a private town until 1839. The history and spatial development have already been the subject of in-depth research conducted by historians. It is assumed that the present layout of the town was determined to a considerable extent in the course of medieval foundation in the 13th century. A few affiliated settlement centers functioned around the town. Two of them, i.e. Nowe Miasto and Szydłowiec were founded as separate towns. According to written historical sources as well as legends and tales that treat on the subject of a flooded town and underground passage, the glory days of Brzeziny fell in the 16th and early 17th century. Extraordinary as it may seem, archeologists are confirming the authenticity of those myths at present. Archeological excavations have been conducted within the town limits since the 1970's and their contribution to the studies over the spatial development and history of Brzeziny. In 1984 Henryk Wiklak discovered the "flooded town" in the place referred to traditionally as "Krakówek". Subsequent exploration revealed further traces of unknown town architecture originating from the period between the 14th and 17th centuries. The discovery of a well-preserved paved road with relicts of buildings made by R. Herman and W. Dudak in 2007 was of particular importance. It turned attention to archeological heritage of Brzeziny and resulted with consecutive excavation works and remarkable discoveries.

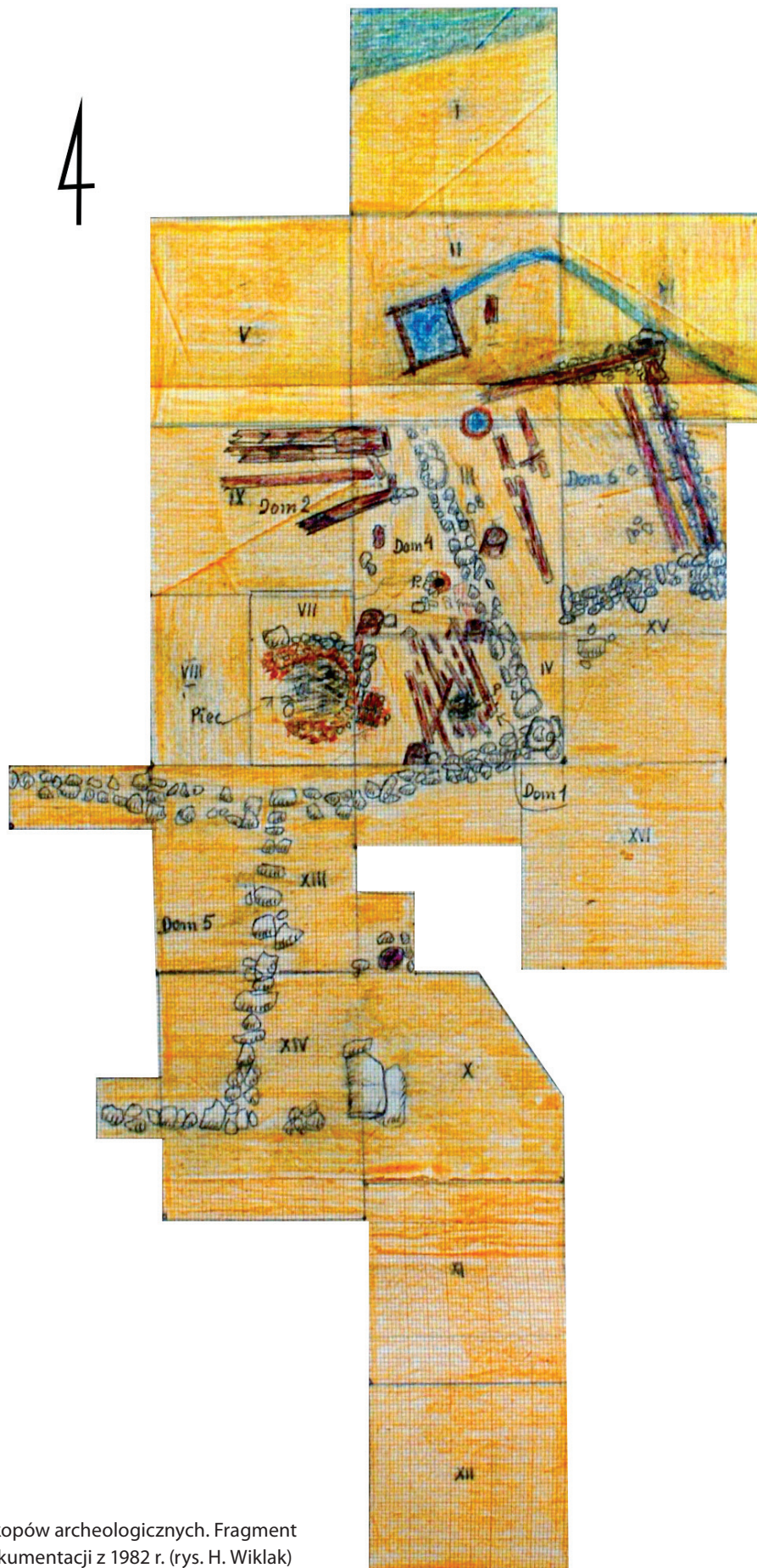


Mapa 1. Plan Brzeziny A. Markowskiego z 1889 r. sporządzony na podstawie planu z 1828 r.

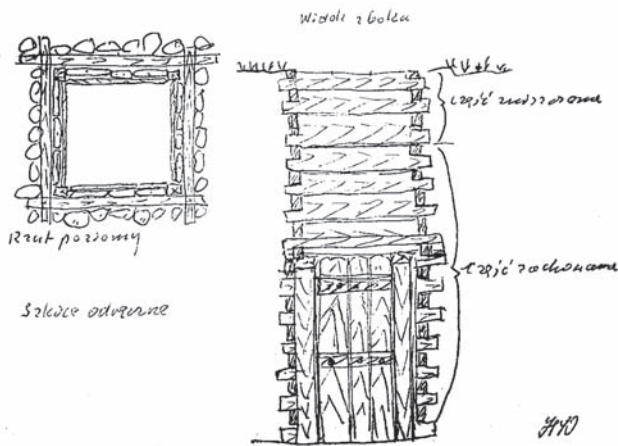
Na mapie zaznaczono cyframi: 1. Kościół pw. św. Krzyża, 2. tzw. zamek Lasockich (domniemana lokalizacja), 3. Kościół pw. św. Ducha, 4. Kościół pw. św. Anny, 5. Klasztor reformatów. Przerwaną czerwoną linią zaznaczono schematycznie lokalizację ośrodków osadniczych. Zielone linie wskazują rekonstruowany przebieg dróg/ulic nowożytnych, odkrytych na „osadzie Krakówek” – linią ciągłą zaznaczono fragmenty dróg odkryte w wykopach archeologicznych (oprac. R. Herman)



Ryc. 1. Zdjęcie fragmentu Brzezin z lotu ptaka. 1 – kościół pw. św. Krzyża, 2 – lokalizacja zabudowy drewnianej i relikwów studni odkrytych przez H. Wiklaka w l. 1982–1983 i 1993, 3 – lokalizacja brukowanej drogi i relikwów zabudowy drewnianej odkrytych przez R. Hermana i W. Dudaka w 2007 r. (fot. W. Stępień)



Ryc. 2. Plan wykopów archeologicznych. Fragment archiwalnej dokumentacji z 1982 r. (rys. H. Wiklak)



Ryc. 3. Konstrukcja średniowiecznej studni odkrytej na Krakówku. Archiwalny szkic z dziennika badań H. Wiklaka z 1982 r.



Ryc. 4. Zdjęcie rekonstrukcji studni, postawionej w miejscu jej odkrycia. Fotografia przedstawia stan z 2006 r. – w tle płot oddzielający obszar zajęty przez stację paliw (fot. R. Herman)



Ryc. 5. Zdjęcie wykonane podczas prac wykopaliskowych w 2007 r. (fot. W. Dudak)



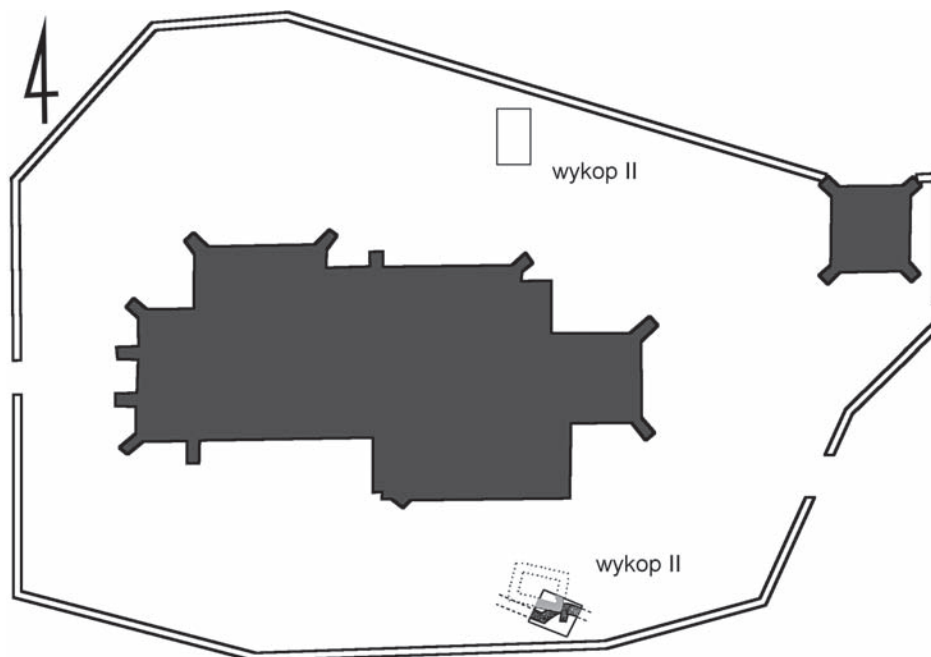
Ryc. 6. Pozostałości brukowanej drogi odkrytej w 2007 r. Zdjęcie z masztu teleskopowego (fot. R. Herman, W . Dudak)



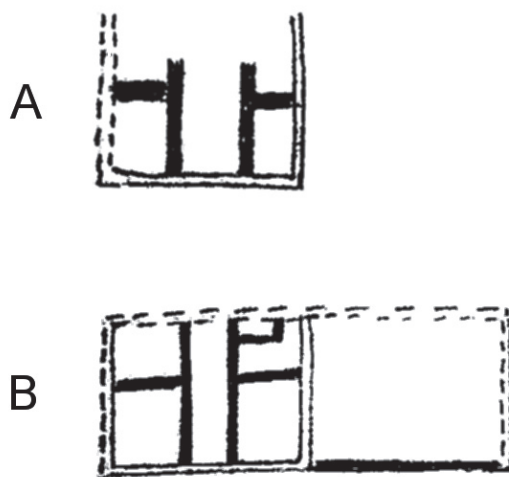
Ryc. 7. Pozostałości drewnianego moszczenia drogi odkryte w 2007 r. (fot. R. Herman)



Ryc. 8. Rysunek z 1984 r. przedstawiający rzut relikwów murowanych odkrytych na południe od kościoła farnego (rys. H. Wiklak)



Ryc. 9. Schemat rozlokowania wykopów przy kościele farnym w 1984 r.
Zaznaczono zarejestrowany i przypuszczalny przebieg murów (oprac. R. Herman)



Ryc. 10. Próba rekonstrukcji rzutu siedziby Lasockich na podstawie relikwów murów odkrytych w 1978 r.
(archiwalny szkic z dziennika badań A. Szymczaka).
A – faza starsza, B – faza młodsza, rozbudowa założenia