

# Pielgrzymowanie i turystyka religijna do ośrodków pielgrzymkowych i kultu religijnego wpisanych na listę Światowego Dziedzictwa Kulturalnego i Naturalnego UNESCO

## Wstęp

Polska jest jednym z najatrakcyjniejszych turystycznie krajów świata. Wpływają na to przede wszystkim wyjątkowe walory przyrodnicze i kulturowe oraz bogata historia i kultura<sup>1</sup>. Nasz kraj był jednym z pierwszych państw ratyfikujących *Konwencję w sprawie ochrony Światowego Dziedzictwa Kulturalnego i Naturalnego UNESCO* przyjętej na 16. sesji Konferencji Generalnej UNESCO w 1972 r. w Paryżu. Polska od początku uczestniczyła również w pracach Komitetu Światowego Dziedzictwa nad tworzeniem Listy Światowego Dziedzictwa<sup>2</sup>. Obecnie na liście tej znajduje się 13 obiektów z Polski, co plasuje nasz kraj na 9. miejscu w Europie i 15. na świecie.

Wśród polskich obiektów znajdujących się na Liście Światowego Dziedzictwa Kulturalnego i Naturalnego UNESCO funkcjonuje obecnie ponad 60 ośrodków kultu religijnego, z których ponad 25 pełni rangę ośrodków pielgrzymkowych<sup>3</sup> (por. tab. 1, ryc. 1). Są one celem licznych pielgrzymek oraz

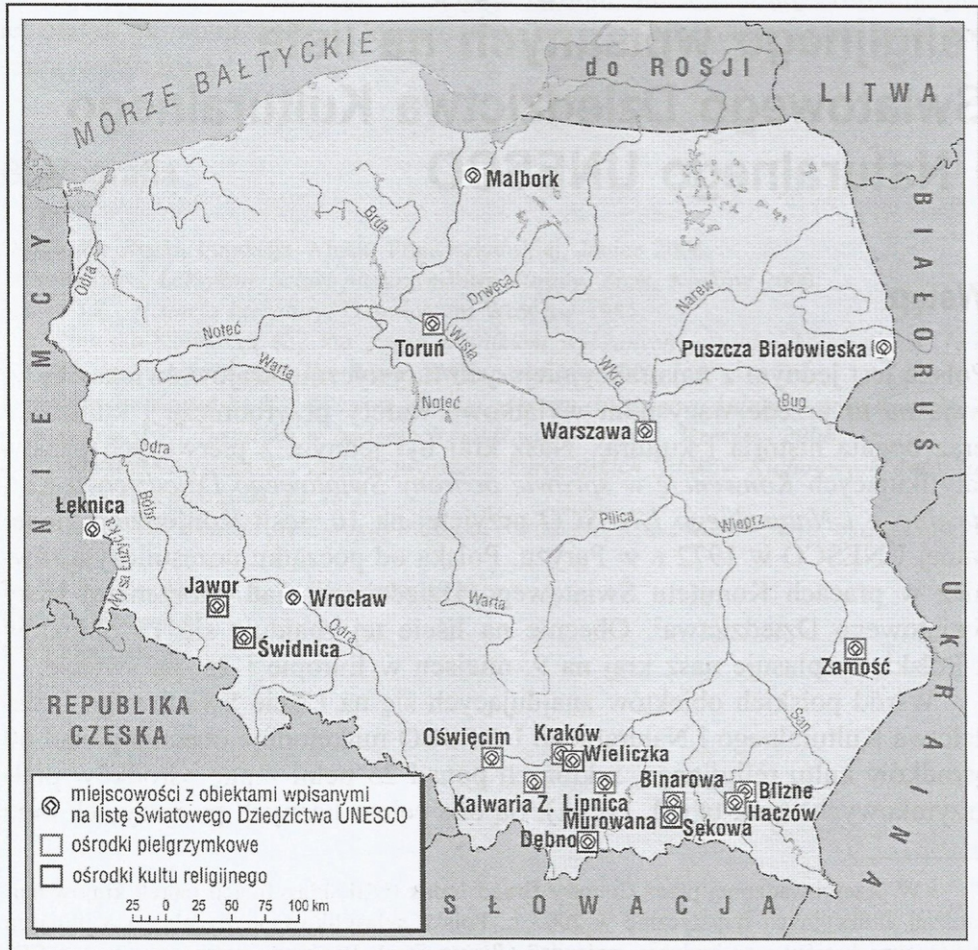
---

<sup>1</sup> W przeprowadzonej przez Country Brand Index (CBI) klasyfikacji marek krajów najbardziej atrakcyjnych turystycznie w 2007 r., Polska sklasyfikowana została na 8. miejscu w kategorii krajów „wschodząca gwiazda” (*Rising Star*). Rankingi opracowane przez CBI powstają po podsumowaniu ocen i analiz ponad 2600 podróżników z 7 krajów świata w wieku między 21 a 65 rokiem życia (m.in. osób odbywających podróże turystycznie i służbowo, a także dziennikarzy i pisarzy).

<sup>2</sup> Podczas I sesji Komitetu Światowego Dziedzictwa, która odbyła się w 1978 r. w Paryżu, na listę wpisano 12 obiektów, w tym dwa z Polski: historyczny zespół urbanistyczny i architektoniczny miasta Krakowa oraz Kopalnię Soli w Wieliczce.

<sup>3</sup> Na początku 2007 r. w Polsce funkcjonowało ponad 750 ośrodków pielgrzymkowych. Wśród nich zdecydowanie dominują sanktuaria maryjne (ponad 500 ośrodków; 70% ogółu), z tego 220 posiada koronowane na prawie papieskim wizerunki Matki Bożej. Sanktuariów

miejscem często odwiedzanym przez wiele grup turystycznych i turystów indywidualnych. Ta forma turystyki nazywana turystyką religijną z każdym rokiem zdobywa sobie coraz więcej zwolenników. A. Jackowski definiuje turystykę religijną jako podróż turystyczną, w której na pierwszy plan wysuwają się aspekty religijne lub religijno-poznawcze. W podróży tej miejsce święte nie stanowi zazwyczaj punktu docelowego, lecz znajduje się na trasie podróży. Turyści, pomimo że odwiedzając sanktuarium, uczestniczą w nim



Ryc. 1. Ośrodki pielgrzymkowe i kultu religijnego wchodzące w skład zespołów wpisanych na listę Światowego Dziedzictwa Kulturalnego i Naturalnego UNESCO w Polsce

Źródło: opracowanie własne

poświęconych Jezusowi Chrystusowi, nazywanych w polskiej literaturze sanktuariami Pańskimi, jest ponad 90, czyli 12% ogólnej liczby sanktuariów. Ponad 130 ośrodków pielgrzymkowych, to sanktuaria świętych i błogosławionych.

w aktach kultu, to jednak na pierwszy plan wysuwają zwiedzanie obiektów kultury religijnej (Jackowski 1991).

Za szczególny przejaw turystyki religijnej w literaturze przedmiotu uznaje się pielgrzymkę, czyli wędrówkę podjętą z motywów religijnych do miejsca uważanego za święte „locus sacer”, ze względu na szczególne działanie w nim Boga lub bóstwa, aby tam spełniać określone akty religijnej pobożności i pokuty (Jackowski 1991).

## **Sanktuarium pasyjno-maryjne w Kalwarii Zebrzydowskiej – ośrodek pielgrzymkowy o randze międzynarodowej wpisany na listę Światowego Dziedzictwa Kulturalnego i Naturalnego UNESCO**

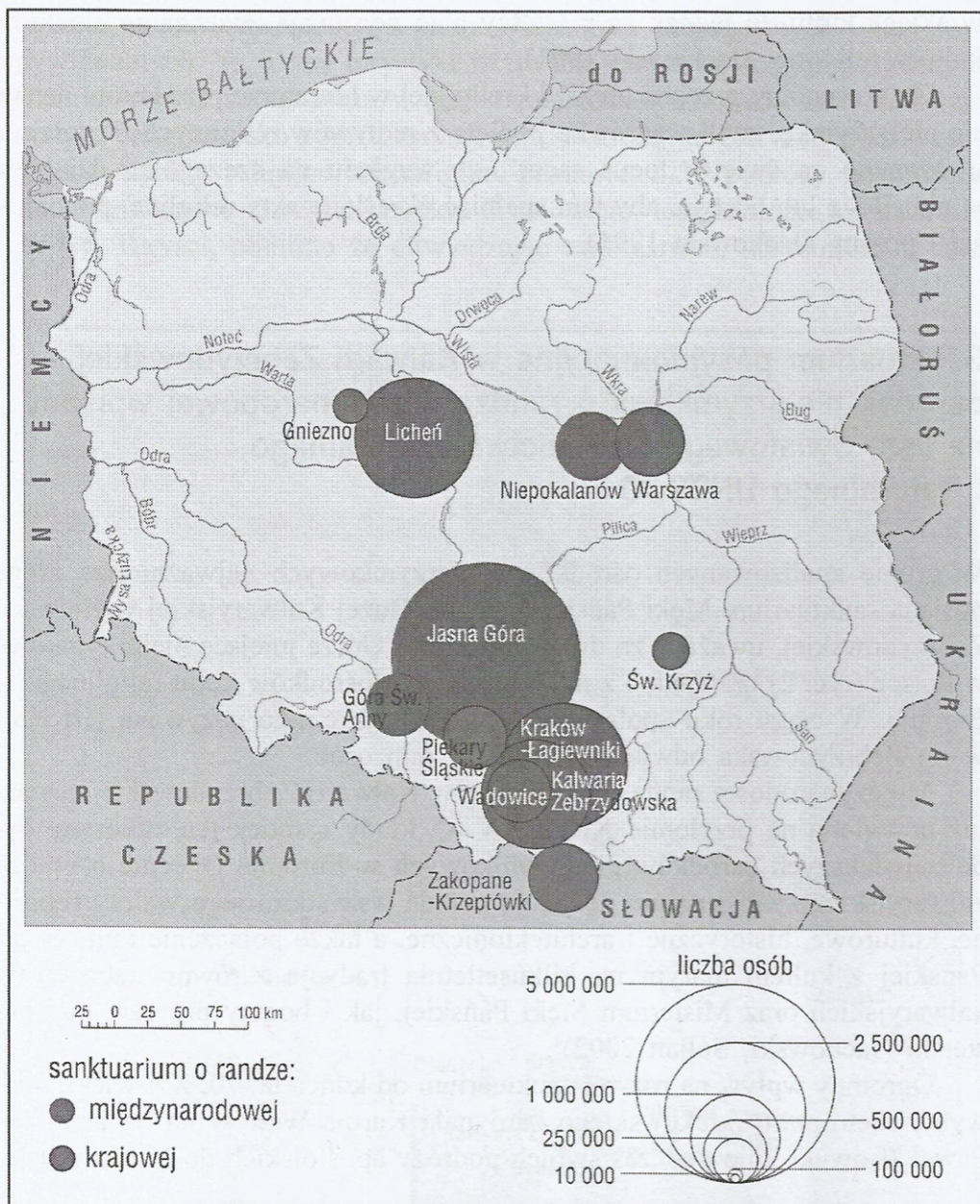
W grupie analizowanych ośrodków pielgrzymkowych najważniejszą rangę posiada sanktuarium Męki Pańskiej i Matki Bożej Kalwaryjskiej w Kalwarii Zebrzydowskiej, uważane za drugie po Jasnej Górze miejsce pielgrzymkowe w Polsce (ryc. 2) oraz jedno z najważniejszych ośrodków kultu religijnego w Europie. W ciągu roku „polską Jerozolimę”, jak często nazywana jest Kalwaria Zebrzydowska odwiedza około 1,5 mln osób.

Międzynarodowa ranga sanktuarium w Kalwarii Zebrzydowskiej została już utrwalona na przełomie XIX i XX w., kiedy ośrodek ten zaliczany był do największych ośrodków pielgrzymkowych w Europie. Obecnie o randze kalwaryjskiego sanktuarium decydują przede wszystkim jego walory religijne, kulturowe, historyczne i architektoniczne, a także połączenie kultu Męki Pańskiej z kultem maryjnym, kilkusetletnia tradycja zarówno nabożeństw kalwaryjskich oraz Misterium Męki Pańskiej, jak i bogaty program duszpasterski (Jackowski, Sołjan 2002)<sup>4</sup>.

Ogromny wpływ na rozwój sanktuarium od końca lat 70. XX wieku miał wybór metropolity krakowskiego kardynała Karola Wojtyły na papieża. Jan Paweł II dwukrotnie podczas swoich podróży apostolskich do Polski odwie-

<sup>4</sup> Analiza ruchu pielgrzymkowego do sanktuarium w Kalwarii Zebrzydowskiej w 2007 r. została przeprowadzona na podstawie danych zebranych w księdze pielgrzymkowej *Pielgrzymi Kalwaryjscy 2007* – opracowanej z ogromną starannością i dokładnością przez O. Antoniego Kluskę OFM. Należy zaznaczyć, że rejestrowany ruch pielgrzymkowy do sanktuarium wynosi około 90% ogólnej liczby pątników przybyłych do sanktuarium.

Autorzy składają serdeczne podziękowanie o. Damianowi Muskusowi OFM – kustoszowi sanktuarium Męki Pańskiej i Matki Bożej Kalwaryjskiej w Kalwarii Zebrzydowskiej oraz o. Antoniemu Klusce OFM za udostępnienie ksiąg pielgrzymkowych oraz udzielenie cennych informacji związanych z ruchem pielgrzymkowym i turystycznym do sanktuarium kalwaryjskiego.



Ryc. 2. Ruch pielgrzymkowy do katolickich ośrodków pielgrzymkowych Polsce o randze międzynarodowej i krajowej w 2007 r.

Źródło: opracowanie własne.

dził sanktuarium w Kalwarii Zebrzydowskiej<sup>5</sup>. W trakcie pierwszej pielgrzymki w 1979 r. Ojciec Święty nadał kościołowi Matki Bożej Anielskiej tytuł bazyliki mniejszej. Podczas drugiej wizyty w sanktuarium kalwaryjskim, 19 sierpnia 2002 r. Papież przewodniczył uroczystościom związanym z jubileuszem 400-lecia sanktuarium oraz zawierzył Matce Bożej Kalwaryjskiej losy Kościoła, Polski i swoją osobę. Ze względu na więzi łączące Ojca Świętego Jana Pawła II z sanktuarium, Kalwaria Zebrzydowska nazywana jest bardzo często Kalwarią Papieską<sup>6</sup>. Warto również podkreślić, że następca Jana Pawła II na Stolicy Piotrowej, Ojciec Święty Benedykt XVI, pielgrzymując do miejsc związanych z Papieżem-Polakiem, nawiedził 27 maja 2006 r. sanktuarium kalwaryjskie<sup>7</sup>.

Od końca lat 70. XX w., widoczny jest stały wzrost liczby pielgrzymów przybywających do Kalwarii Zebrzydowskiej. Dla przykładu można podać, że w 1970 r. zarejestrowano w sanktuarium 256 grup pielgrzymkowych, w 1975 r. – 320, w 1978 r. – 565, w 1980 r. – 1563, w 2000 r. – 2622, w 2006 r. – 3823, a w 2007 r. – 4135 grup (Wyczawski 1987; Waško 1980; Kluska 2007).

Największe natężenie ruchu pielgrzymkowego w ostatnich latach nastąpiło po wspomnianej wizycie Ojca Świętego Jana Pawła II w Kalwarii (19 sierpnia 2002 r.)<sup>8</sup>, a także po śmierci Papieża-Polaka (2 kwietnia 2005 r.). W 2006 r. w księgach pielgrzymkowych zarejestrowano 1063 tys. osób, a w 2007 r. – 1308 tys. osób (Kluska 2006–2007).

Najwięcej pątników przybywa do Kalwarii Zebrzydowskiej podczas Wielkiego Tygodnia (uroczystości połączone z Misterium Męki Pańskiej) oraz w sierpniu podczas kilkudniowych uroczystości odpustowych związanych ze świętem Wniebowzięcia Najświętszej Maryi Panny.

Misteria Męki Pańskiej w Kalwarii Zebrzydowskiej są odprawiane od drugiej połowy XVII w. i należą do najstarszych tego typu przedstawień religijnych w Europie. Nabożeństwo to początkowo gromadziło setki wier-

<sup>5</sup> Podczas IV Pielgrzymki do Ojczyzny w 1991 r., Papież w drodze z Krakowa do Wadowic zatrzymał się na rynku w Kalwarii Zebrzydowskiej i udzielił błogosławieństwa mieszkańcom miasta.

<sup>6</sup> Podczas III Pielgrzymki do Ojczyzny, 10 czerwca 1987 r. Ojciec Św. Jan Paweł II modlił się przed obrazem Matki Bożej Kalwaryjskiej na krakowskich Błoniach i ofiarował Matce Bożej złotą różę.

<sup>7</sup> Papież Benedykt XVI modlił się przed cudownym obrazem Matki Bożej Kalwaryjskiej i ofiarował sanktuarium srebrny różaniec. Podczas spotkania z pielgrzymami przed Bazyliką Matki Bożej Anielskiej, w krótkim przemówieniu po raz pierwszy wyraził pragnienie szybkiego wyniesienia na ołtarze Sługi Bożego Jana Pawła II.

<sup>8</sup> W ciągu następnych tygodni, po pielgrzymce papieskiej, w sanktuarium kalwaryjskim rejestrowano kilka tysięcy pielgrzymów dziennie. Ten ogromny ruch pątniczy zmalał dopiero późną jesienią. Szacuje się, że w 2002 r. do sanktuarium w Kalwarii Zebrzydowskiej przybyło ponad 1 mln osób.

nych, jednak na skutek rozbiorów Polski liczba pielgrzymów uczestniczących w nim znacznie zmalała. Ponownie misteria kalwaryjskie rozwinęły się po 1947 r., głównie za sprawą o. Augustyna Chadama, który rozszerzył je i unowocześnił (Chadam 2000). Nabożeństwo to nabrało ogromnego rozgłosu w całej Polsce<sup>9</sup>. Obecnie Misterium Męki Pańskiej rozpoczyna się w Niedzielę Palmową „Wjazdem Pana Jezusa do Jerozolimy”, a kończy w Wielki Piątek „Drogą krzyżową” na Golgotę (Piwosz 2002). Opiekunowie sanktuarium szacują, że co roku w wielkopiątkowym nabożeństwie uczestniczy około 100 tys. pielgrzymów z całej Polski<sup>10</sup>.

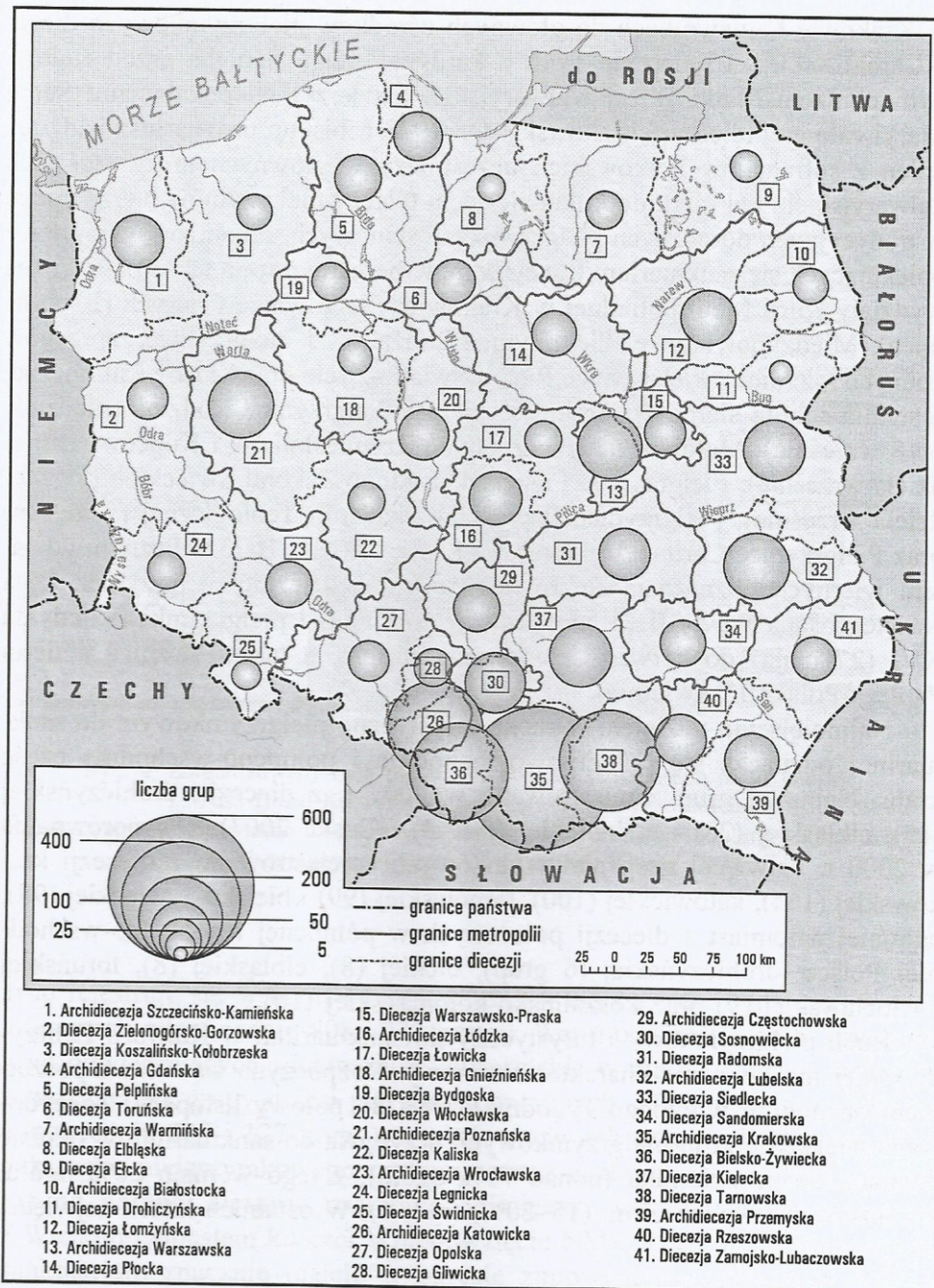
Więszym udziałem pielgrzymów od uroczystości wielkopiątkowych odznacza się odpust Wniebowzięcia NMP, w którym uczestniczy ponad 200 tys. osób z całej Polski<sup>11</sup>. Jest to bez wątpienia jeden z największych odpustów obchodzonych w Polsce. Odpust rozpoczyna się we wtorek (przed niedzielą po 15 sierpnia) od nieszporów, a główne uroczystości odbywają się w niedzielę. Wyjątkowy charakter mają procesje Pogrzebu oraz Wniebowzięcia i Triumfu Matki Bożej, w których uczestniczy kilkadziesiąt tysięcy wiernych. Liczba świeckich asyst biorących udział w tych procesjach wzrosła po 1945 r. W ostatnich latach przy trumience i figurze Matki Bożej Wniebowziętej w czasie Procesji Zaśnięcia i Wniebowzięcia NMP wędruje ponad 90 asyst (Kluska 2007).

Analizując mapę przedstawiającą zasięg przestrzenny oddziaływania sanktuarium w Kalwarii Zebrzydowskiej w 2007 r., widać zdecydowaną dominację metropolii krakowskiej (z diecezji krakowskiej zarejestrowano 582 grupy, tarnowskiej – 286, bielsko-żywieckiej – 273 i kieleckiej – 111 grup) oraz duży udział diecezji katowickiej (257 grup) (ryc. 3). W dalszej kolejności znalazły się diecezje: lubelska (121), poznańska (120), warszawska (111), siedlecka (105) i sosnowiecka (102). Na uwagę zwraca znaczna liczba grup z odległych diecezji: łomżyńskiej (84 grupy), szczecińsko-kamieńskiej (77), gdańskiej (67) i pelplińskiej (61 grup) (Kluska 2007). W sumie z metropolii krakowskiej w 2007 r. do kalwaryjskiego sanktuarium przybyło łącznie niemal 35% ogółu zarejestrowanych grup z Polski. Największa liczba grup pielgrzymkowych z diecezji krakowskiej wiąże się z faktem, że sanktuarium w Kalwarii Zebrzydowskiej należy obok sanktuarium Bożego Miłosierdzia

<sup>9</sup> Kalwaria Zebrzydowska należy do międzynarodowego stowarzyszenia *Europassion*, skupiającego organizatorów 60 europejskich ośrodków realizujących przedstawienia Męki Pańskiej. Do grupy tej należy także od 1997 r. Górka Klasztorna.

<sup>10</sup> W 2007 r. w obchodach Niedzieli Palmowej wzięło udział około 50 tys. pielgrzymów, natomiast w całym odpuscie Wielkiego Tygodnia około 150 tys. osób (Kluska 2007).

<sup>11</sup> W 2007 r. w odpuscie Wniebowzięcia NMP w Kalwarii Zebrzydowskiej uczestniczyło ponad 250 tys. wiernych – w Pogrzebie Matki Bożej (17 sierpnia) – 100 tys., w uroczystości Wniebowzięcia NMP (19 sierpnia) – 100 tys. osób, zaś w pozostałe dni odpustu około 50 tys. pielgrzymów (Kluska 2007).



Ryc. 3. Zorganizowany ruch pielgrzymkowy do sanktuarium Męki Pańskiej

i Matki Bożej Kalwaryjskiej w Kalwarii Zebrzydowskiej w 2007 roku

Źródło: opracowanie własne na podstawie: Księgi pielgrzymkowej Pielgrzymi Kalwaryjscy 2007 opracowanej przez O. Antoniego Kluskę OFM.

w Krakowie-Łagiewnikach do głównych ośrodków pielgrzymkowych diecezji krakowskiej. 15 sierpnia 1946 r. kardynał Adam Sapieha przed cudownym obrazem Matki Bożej Kalwaryjskiej zawierzył Niepokalanemu Sercu Maryi całą archidiecezję krakowską. Od 1948 r. biskup ordynariusz bądź też jeden z sufraganów krakowskich uczestniczy w głównych uroczystościach kalwaryjskich. Od kilku do kilkudziesięciu tysięcy pielgrzymów bierze udział w tradycyjnych dorocznych pielgrzymkach stanowych, organizowanych przez opiekujących się sanktuarium franciszkanów-bernardynów, a także przez różne wydziały Kurii Metropolitalnej w Krakowie: Pielgrzymce Chorych (I sobota lipca), Międzypowiatowej Pielgrzymce Strażaków i Pielgrzymce zaprzęgów konnych (sierpień), Pielgrzymce Ruchu Światło-Życie oraz Służby Liturgicznej (ostatnia sobota sierpnia), Archidiecezjalnej Pielgrzymce Rodzin<sup>12</sup> (niedziela po 8 września), Małopolskiej Pielgrzymce Rzemieślników i Kupców (II niedziela września), Pielgrzymce Franciszkańskiego Zakonu Świeckich (IV niedziela września), Pielgrzymce Papieskiej Akademii Teologicznej (wrzesień) oraz Pielgrzymce Caritas Archidiecezji Krakowskiej<sup>13</sup>. Bardzo licznym udziałem wiernych odznaczają się również obchody rocznic pielgrzymek Ojca Świętego Jana Pawła II (7 czerwca i 19 sierpnia) i pielgrzymki Benedykta XVI (27 maja) do kalwaryjskiego sanktuarium, a także rocznica śmierci Papieża-Polaka (2 kwietnia).

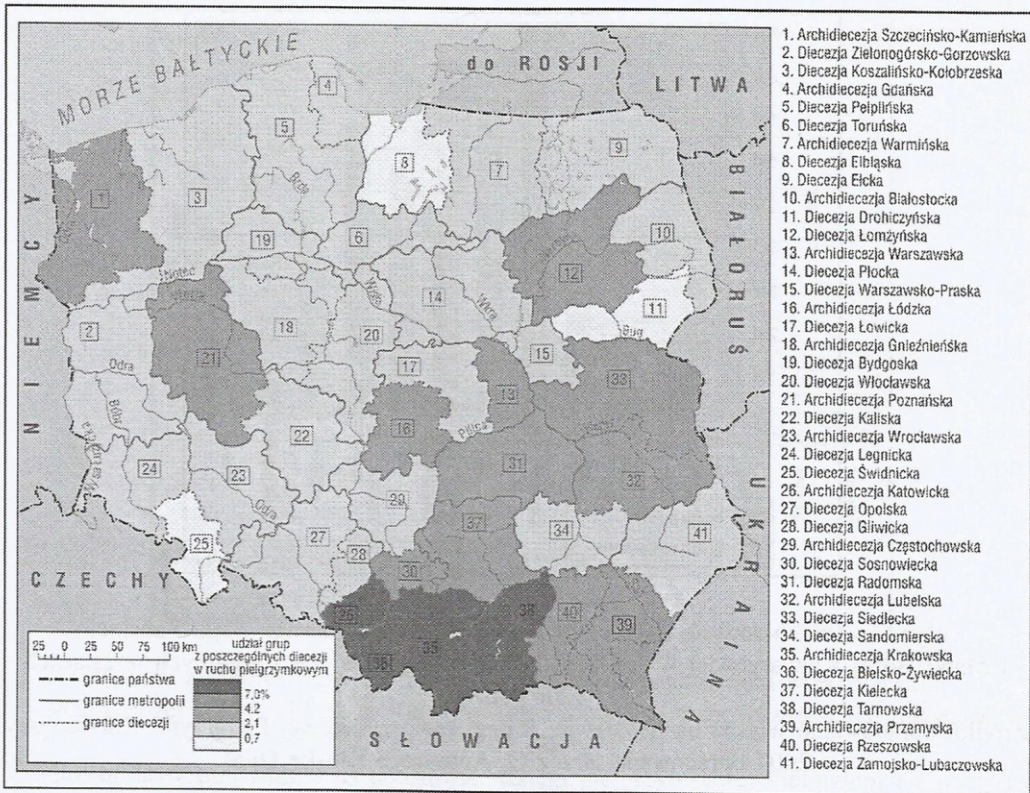
Najmniejszym udziałem w ruchu turystyczno-pielgrzymkowym do sanktuarium odznacza się południowo-zachodnia i północno-wschodnia część kraju. Najmniej grup zarejestrowano w 2007 r. z diecezji: drohiczyńskiej (15), elbląskiej (22) i świdnickiej (ryc. 4) (Kluska 2007). Dla porównania w 2000 r. najwięcej grup pielgrzymkowych zarejestrowano z diecezji krakowskiej (154), katowickiej (100), tarnowskiej (99) i bielsko-żywieckiej (98), najmniej natomiast z diecezji położonych w północnej i północno-wschodniej Polsce: drohiczyńskiej (6 grup), ełckiej (8), elbląskiej (8), toruńskiej i wrocławskiej (9) oraz koszalińsko-kołobrzeskiej (10).

Ruch pielgrzymkowy i turystyczny do sanktuarium w Kalwarii Zebrzydowskiej ma wyraźnie charakter sezonowy. Rozpoczyna się wraz z początkiem obchodów Wielkiego Tygodnia i trwa do połowy listopada. Zdecydowana większość grup pielgrzymkowych przybywa do sanktuarium w okresie od maja do października (ponad 75% ogółu), z tego w maju 20% ogółu, a w czerwcu i we wrześniu (15–20%) (ryc. 5). W ostatnich latach najwięcej

<sup>12</sup> Pielgrzymka Rodzin w 1993 r. zastąpiła organizowaną wcześniej Pielgrzymkę Mężczyzn i Młodzieży Męskiej oraz Pielgrzymkę Kobiet i Młodzieży Żeńskiej, których inicjatorem był jeszcze w latach 60. XX wieku arcybiskup Karol Wojtyła.

<sup>13</sup> Staraniem oo. franciszkanów-bernardynów, w ostatnich dwóch latach zainicjowano pielgrzymki o zasięgu regionalnym i ponadregionalnym: Rzemieślników i Kupców, Strażników Miejskich oraz Strażaków. W bieżącym roku, na jesień zaplanowana jest Pielgrzymka Kół Łowieckich z terenu Małopolski i Śląska.

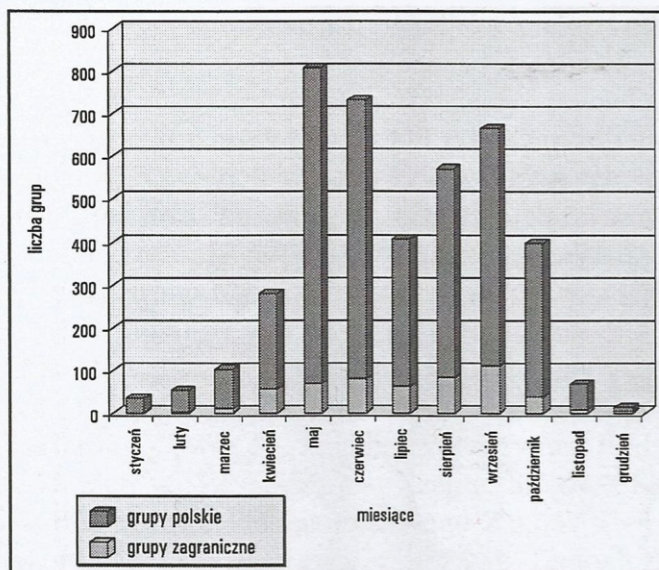




Ryc. 4. Zorganizowany ruch pielgrzymkowy do sanktuarium Męki Pańskiej i Matki Bożej Kalwaryjskiej w Kalwarii Zebrzydowskiej w 2007 roku

Źródło: opracowanie własne na podstawie: Księgi pielgrzymkowej Pielgrzymi Kalwaryjscy 2007 opracowanej przez O. Antoniego Kluskę OFM

grup rejestruje się w maju i czerwcu (np. w 2007 r. zarejestrowano w tych miesiącach odpowiednio 808 i 733 grupy). Warto podkreślić, że w strukturze grup odwiedzających sanktuarium kalwaryjskie w maju i czerwcu wyraźnie zaznaczają się grupy dzieci pierwszokomunijnych – 25–35% ogółu (2007 r. odpowiednio 285 i 177 grupy), a także wycieczek szkolnych. Wyraźny spadek ruchu pielgrzymkowego następuje wraz z początkiem wakacji, jednak już od połowy sierpnia następuje największe jego natężenie, związane z Wielkim Odpustem ku czci Wniebowzięcie NMP. Ruch pielgrzymkowy do sanktuarium znacznie maleje w okresie zimowym (w grudniu w 2007 r. zarejestrowano 13 grup, w styczniu – 35, w lutym – 54, w marcu 103 grupy). Ogółem w miesiącach zimowych liczba grup pielgrzymkowych przybyłych do sanktuarium nie przekracza 5% ogółu. W dniu powszednie liczba osób odwiedzających sanktuarium kalwaryjskie od maja do września wynosi 2–4 tys. osób dziennie. Natomiast w dni wolne od pracy, do sanktuarium przybywa średnio 5–10 tys. pielgrzymów – w większości rodzin oraz pątni-



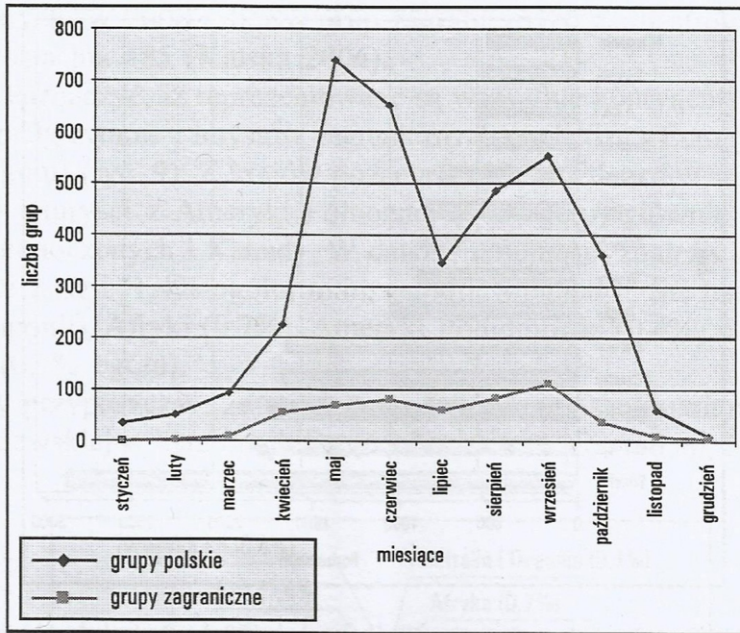
Ryc. 5. Zorganizowany ruch pielgrzymkowy do sanktuarium Męki Pańskiej i Matki Bożej Kalwaryjskiej w Kalwarii Zebrzydowskiej w poszczególnych miesiącach 2007 roku

Źródło: opracowanie własne na podstawie: Księgi pielgrzymkowej Pielgrzymi Kalwaryjscy 2007 opracowanej przez O. Antoniego Kluskę OFM

ków indywidualnych, którzy uczestniczą w mszy św.<sup>14</sup>, a następnie odprawiają nabożeństwa na dróżkach kalwaryjskich. Specyfiką sanktuarium kalwaryjskiego jest bowiem odprawianie przez pielgrzymów nabożeństwa „drózek Pana Jezusa”, „drózek Matki Bożej” i nabożeństwa żałobnego, nazywanego „drózkami za zmarłych”.

Warto jednak zaznaczyć, że odmiennie przedstawia się sezonowość ruchu pielgrzymkowego w odniesieniu do grup polskich oraz do grup zagranicznych. Najwięcej grup pielgrzymkowych z Polski rejestruje się w maju, czerwcu oraz wrześniu (w 2007 r. odpowiednio 739, 652 i 554 grupy), natomiast najwięcej pielgrzymów i turystów zagranicznych w miesiącach wakacyjnych i we wrześniu (np. w sierpniu 2007 r. zarejestrowano 84 grupy cudzoziemców, natomiast we wrześniu 112) (ryc. 6). Średni czas pobytu pielgrzymów w sanktuarium wynosi 2 godziny. Ponad 40% grup zarejestrowanych w księgach pielgrzymkowych w 2007 r. uczestniczyło w sanktuarium we mszy św. jednak nie zwiedzało obiektów sakralnych, natomiast 30% ogółu grup uczestniczyło w Eucharystii i zwiedziło Bazylikę, makietę bądź też kościół Ukrzyżowania (Kluska 2007).

<sup>14</sup> Opiekujący się sanktuarium oo. franciszkanie-bernardyni szacują, że we Mszach św. odprawianych w niedzielę i święta uczestniczy w sumie ponad 6 tys. wiernych.

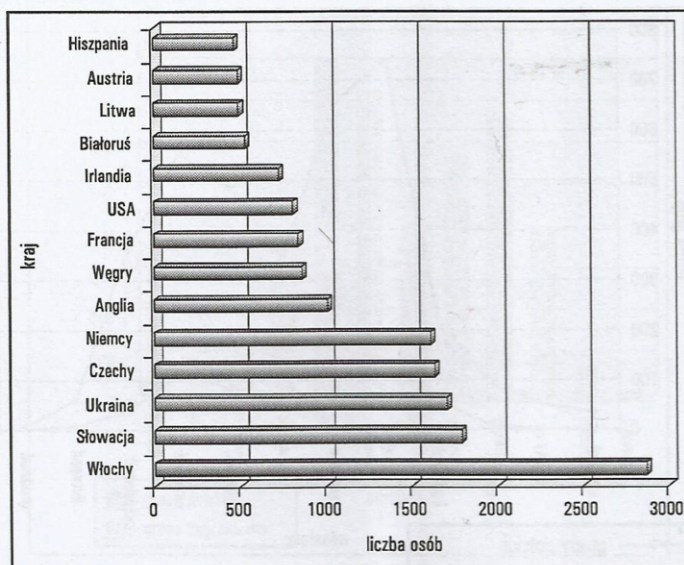


Ryc. 6. Zorganizowany ruch pielgrzymkowy do sanktuarium Męki Pańskiej i Matki Bożej Kalwaryjskiej w Kalwarii Zebrzydowskiej w poszczególnych miesiącach 2007 roku

Źródło: opracowanie własne na podstawie: Księgi pielgrzymkowej Pielgrzymi Kalwaryjscy 2007 opracowanej przez O. Antoniego Kluskę OFM

Grupy zagraniczne stanowią ponad 10% ogółu rejestrowanych w sanktuarium grup pielgrzymkowo-turystycznych. W księdze pielgrzymkowej *Pielgrzymi Kalwaryjscy 2007* zarejestrowano 17,8 tys. cudzoziemców w 522 grupach z 50 krajów świata<sup>15</sup> (Kluska 2007). Najwięcej pielgrzymów zagranicznych w 2007 r. zarejestrowano z Włoch, Słowacji, Ukrainy, Czech, Niemiec, Wielkiej Brytanii, Węgier, Francji, Stanów Zjednoczonych i Irlandii (ryc. 7 i 8). Należy podkreślić, że liczba zagranicznych grup pielgrzymkowych przybyłych do ośrodka z każdym rokiem wzrasta. Dla porównania w księgach pielgrzymkowych z 1989 r. bracia klerycy zarejestrowali jedynie 34 grupy zagraniczne (2,6% ogółu) z: ZSRR, CSRR, Węgier, Francji, Włoch, Jugosławii, RFN, Hiszpanii, Holandii i Irlandii. Natomiast w 2000 r. liczba pielgrzymów zagranicznych zarejestrowanych w księdze pielgrzymkowej wyniosła niemal 3 tys. osób w 72 grupach. Najwięcej pielgrzymów w tym roku zarejestrowano ze Słowacji, Ukrainy, Czech, Niemiec, Austrii i Stanów

<sup>15</sup> Dla porównania można podać, że w sanktuarium Bożego Miłosierdzia w Krakowie-Łagiewnikach oraz w Domu Rodzinnym Ojca Świętego Jana Pawła II rejestruje się pielgrzymów i turystów z ponad 90 krajów świata, w sanktuarium na Jasnej Górze z ponad 80 krajów, w maryjnych ośrodkach pielgrzymkowych w Lourdes i Fatimie z ponad 70, w Paryżu – Rue du Bac – z ponad 50 krajów świata.



Ryc. 7. Zagraniczny ruch turystyczny z wybranych krajów świata do sanktuarium Męki Pańskiej i Matki Bożej Kalwaryjskiej w Kalwarii Zebrzydowskiej w 2007 roku  
 Źródło: opracowanie własne na podstawie: Księgi pielgrzymkowej Pielgrzymi Kalwaryjscy 2007 opracowanej przez O. Antoniego Kluskę OFM

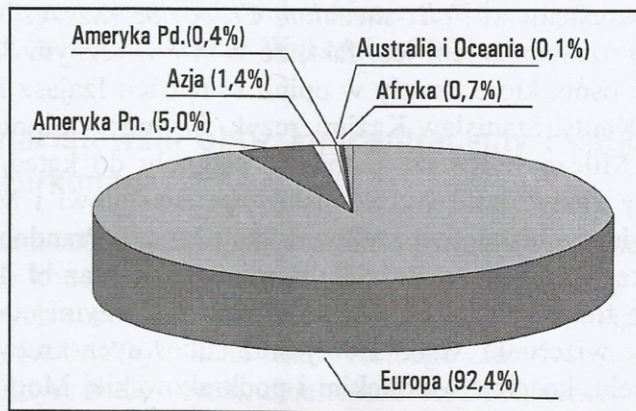


Ryc. 8. Ruch pielgrzymkowy i turystyczny do sanktuarium Męki Pańskiej i Matki Bożej Kalwaryjskiej w Kalwarii Zebrzydowskiej z krajów europejskich w 2007 r.  
 Źródło: opracowanie własne na podstawie: Księgi pielgrzymkowej Pielgrzymi Kalwaryjscy 2007 opracowanej przez O. Antoniego Kluskę OFM.

Zjednoczonych. W 2006 r. liczba grup zagranicznych zarejestrowana w księgach wyniosła już 485 (Kluska 2006).

Warto zaznaczyć, iż reprezentowane są wszystkie kontynenty, przy czym najwięcej pielgrzymów i turystów zagranicznych pochodzi z Europy (w 2007 r. – 92,4% ogółu) (ryc. 9). Z krajów pozaeuropejskich zdecydowanie dominują pielgrzymi i turyści z Ameryki Północnej (5% ogółu) głównie mieszkańcy Stanów Zjednoczonych i Kanady. W dalszej kolejności znaleźli się pielgrzymi i turyści z Azji (1,4% ogółu; m.in. z Indii, Singapuru, Sri Lanki, Libanu, Filipin i Japonii), Afryki (0,7%), Ameryki Południowej (0,4%) oraz Australii i Oceanii (0,1% ogółu).

Należy przypuszczać, że międzynarodowa ranga sanktuarium w Kalwarii Zebrzydowskiej w ciągu najbliższych lat jeszcze się umocni, a liczba pielgrzymów i turystów zagranicznych będzie systematycznie wzrastać.



Ryc. 9. Zagraniczny ruch turystyczny z wybranych krajów świata do sanktuarium Męki Pańskiej i Matki Bożej Kalwaryjskiej w Kalwarii Zebrzydowskiej w 2007 r. wg kontynentów

Źródło: opracowanie własne na podstawie: Księgi pielgrzymkowej Pielgrzymi Kalwaryjscy 2007 opracowanej przez O. Antoniego Kluskę OFM

grzymów i turystów, zwłaszcza zagranicznych będzie systematycznie wzrastać. Niewątpliwie do najważniejszych czynników, które mogą mieć na to wpływ jest oprócz tradycji pielgrzymowania i bogatego programu duszpasterskiego, również położenie Kalwarii na szlaku papieskim, fakt wpisania klasztoru i parku pielgrzymkowego na listę Światowego Dziedzictwa UNESCO (1 grudnia 1999 r.), obchodzony w 2002 r. jubileusz 400-lecia kalwaryjskiego sanktuarium oraz oczekiwana beatyfikacja Sługi Bożego Jana Pawła II.

## Historyczny zespół urbanistyczny i architektoniczny miasta Krakowa

Kraków już od średniowiecza należy do najważniejszych ośrodków kultu religijnego w Polsce. Pierwsze pielgrzymki związane były z kultem św. Floriana, którego relikwie sprowadzono do Krakowa w 1184 r. Od połowy XII w. rozwinął się również kult św. Stanisława ze Szczepanowa, związany z jego męczeńską śmiercią na Skałce w 1079 r. Po kanonizacji św. Stanisława przez Papieża Innocentego IV w 1253 r. w Asyżu, katedra na Wawelu do której przeniesiono relikwie świętego biskupa i męczennika stała się najważniejszym ośrodkiem kultu religijnego o randze państwowej (Bilska-Wodecka, Soljan 2007). Największy rozkwit ruchu pielgrzymkowy do Krakowa przypadł na wiek XV. W źródłach historycznych opisujących ten okres spotykamy się z określeniem: *Felix saeculum Cracoviae* (Szczęśliwy wiek Krakowa), którego uzasadnieniem jest fakt, że w XV-wiecznym Krakowie żyło i działało sześć osób, które zmarły w opinii świętości: Izajasz Boner, Michał Giedroyc, Jan Kanty, Stanisław Kazimierczyk, Szymon z Lipnicy oraz Świętosław zwany Milczący. Rzesze pątników ciągnęły do katedry wawelskiej i na Skałkę, by złożyć hołd św. Stanisławowi Biskupowi i Męczennikowi, Królowej Jadwidze i biskupowi krakowskiemu Janowi Prandocie, a także do grobu św. Jacka Odrowąża w kościele dominikanów oraz bł. księżnej Salomei w kościele franciszkanów. Wielkim kultem pielgrzymi otaczali również łaskami słynące wizerunki Matki Bożej oraz cudownych krucyfiksów w katedrze na Wawelu, kościele Mariackim i podkrakowskiej Mogile. Sława stolicy Rzeczypospolitej Obojga Narodów w całej Europie była wielka, nie przypadkowo więc w XVI w. pojawiło się określenie *Cracovia altera Roma* (Kraków drugim Rzymem).

Obecnie w Krakowie rejestruje się 35 ośrodków pielgrzymkowych: 5 sanktuariów Pańskich, 16 sanktuariów świętych i błogosławionych oraz 14 sanktuariów maryjnych, z których aż 11 posiada koronowane wizerunki Matki Bożej. Szczególną rolę wśród ośrodków pielgrzymkowych odgrywa sanktuarium Bożego Miłosierdzia w Łagiewnikach, sanktuarium Krzyża Świętego w Mogile, sanktuarium *Ecce Homo* św. Brata Alberta, a także katedra na Wawelu (kult cudownego krucyfiksu, św. Stanisława Biskupa i Męczennika i św. Jadwigi Królowej) oraz bazyliki: Wniebowzięcia NMP (Mariacka), Bożego Ciała, św. Michała Archanioła i św. Stanisława na Skałce, św. Franciszka z Asyżu i Trójcy Przenajświętszej. W obrębie średniowiecznego miasta otoczonego pozostałościami murów obronnych oraz dzielnicy Kazimierz wraz z przedmieściem Stradom znajduje się obecnie ponad 30 obiektów sakralnych, z których połowa pełni funkcję ośrodków pielgrzymkowych. Największa ich koncentracja występuje w obrębie Starego Miasta. Należy również wspomnieć o XV-wiecznej dzielnicy żydowskiej, niegdyś odrębnym mieście Kazimierz. Znajduje się tam drugi na świecie (po Jozefowie w Pradze) ze-

spół zabytków judaistycznych. Do dziś zachowało się 7 synagog, z których dwie (Remuh i Postępowa tzw. Tempel) pełnią stale funkcje kultowe, pozostałe zaś są udostępniane dla obrzędów podczas wyjątkowych uroczystości oraz świąt. W ostatnich latach odradzają się pielgrzymki do grobu Mojżesza Isserlesa, znajdującego się na cmentarzu Remuh.

W 2007 r. Kraków odwiedziło 8 mln turystów, w tym 2,5 mln z zagranicy. Warto podkreślić, że ponad 2 mln osób pielgrzymowało w ubiegłym roku do sanktuarium Bożego Miłosierdzia w Łagiewnikach i około 150 tys. pielgrzymów do sanktuarium Krzyża Świętego w Mogile.

Przeprowadzone w 2005 r. przez Małopolską Organizację Turystyczną badania ankietowe, opracowane przez K. Rotter-Jarzębińską i A. Wilkońską, wykazały, że istotne znaczenie w ruchu turystycznym do Krakowa mają przyjazdy turystów w celach religijnych – 15% respondentów deklaruowało taki cel, przy czym w przeprowadzonej ankiecie możliwe było zakreślenie kilku odpowiedzi (Rotter-Jarzębińska, Wilkońska 2007).

## **Niemiecki nazistowski obóz koncentracyjny i zagłady Auschwitz-Birkenau**

Innym obiektem znajdującym się na liście światowego dziedzictwa UNESCO jest obóz koncentracyjny Auschwitz-Birkenau założony przez niemieckich narodowych socjalistów 14 czerwca 1940 roku. Z miejscem tym wiąże się m.in. kult św. Maksymiliana Marii Kolbego oraz św. Siostry Benedykty od Krzyża – Edyty Stein. Życie, działalność oraz bohaterska śmierć o. Maksymiliana Kolbego znane są wszystkim Polakom w kraju i za granicą. Maksymilian Kolbe był jednym z tych, którzy złożyli ofiarę życia dobrowolnie, z pełną świadomością, dla ratowania życia swego więziennego brata, by dać świadectwo, iż zło może być przezwyciężone tylko dobrem. Ojciec Kolbe stał się symbolem heroicznej miłości bliźniego, bohaterem, a obecnie świętym naszych czasów. Celem śmierci św. Maksymiliana Kolbe jest ważnym miejscem pielgrzymkowym w południowej Polsce. Przybywają tu pielgrzymi z różnych zakątków Polski, a także z wielu krajów świata (głównie Stanów Zjednoczonych i Japonii) pielgrzymujący szlakiem św. Maksymiliana. Na szczególne podkreślenie zasługuje również fakt, że w celi męczenińskiej śmierci O. Kolbego modliło się dwóch papieży – Jan Paweł II (7 czerwca 1979 r.) oraz Benedykt XVI (28 maja 2006 r.).

Każdego roku, w rocznicę śmierci św. Maksymiliana Marii Kolbego (14 sierpnia) oraz św. Edyty Stein<sup>16</sup> (5 sierpnia) w Muzeum Auschwitz-Birkenau

---

<sup>16</sup> Edyta Stein – Siostra Teresa Benedykta od Krzyża zginęła wraz ze swoją siostrą Różą w komorze gazowej w Auschwitz 9 sierpnia 1942 r., tydzień po aresztowaniu w klasztorze w Echt w Holandii. Beatyfikacji Edyty Stein dokonał w Kolonii 1 maja 1987 r. Jan Paweł II, kanonizował ją zaś w Rzymie 11 października 1998 roku.

odbywają się nabożeństwa ku czci świętych męczenników z udziałem hierarchów kościelnych z Polski i Niemiec oraz licznej grupy pielgrzymów.

Ze względu na ponadczasowe i uniwersalne znaczenie tego miejsca co roku obóz odwiedzany jest przez około 1 mln turystów z całego świata. Znaczną grupę stanowią turyści narodowości żydowskiej, którzy m.in. organizują tzw. Marsze Żywych dające świadectwo pamięci osób pomordowanych przez nazistowskich Niemców w trakcie II wojny światowej. Marsze te stanowią również manifestację przywiązania do takich wartości jak: godność i równość wszystkich ludzi, tolerancja oraz prawo każdego człowieka do życia w pokoju.

## Historyczne centrum miasta Warszawy

Wśród katolickich ośrodków kultu religijnego historycznego centrum Warszawy najważniejsze miejsce zajmuje Bazylika Archikatedralna pw. św. Jana Chrzciciela na Starym Mieście. Jest to sanktuarium Cudownego Krucyfiks Pana Jezusa<sup>17</sup> oraz miejsce kultu Sługi Bożego Prymasa Polski kard. Augusta Hlonda (1881–1948) i Prymasa Tysiąclecia kard. Stefana Wyszyńskiego (1901–1981).

Od XVI w. cudowny krucyfiks otaczany był przez mieszkańców Warszawy wielkim kultem. Już w połowie XVIII w. w kaplicy zabrakło miejsca na wota. Przed nim modlili się w najważniejszych dla Polski chwilach królowie, hetmani, prymasi, biskupi oraz wodzowie powstań narodowych. Podczas Powstania Warszawskiego w 1944 r. wizerunek został przeniesiony do kościoła dominikanów, a po kapitulacji powstańców ukryty, dzięki czemu ocalał. Po zakończeniu II wojny światowej znajdował się początkowo w kościele pokarmelickim, a ponownie do kaplicy Baryczków został przeniesiony w uroczystej procesji w 1948 r. Do dnia dzisiejszego gromadzą się przy nim tysiące warszawiaków i pielgrzymów przybywających do katedry warszawskiej.

Drugim ośrodkiem pielgrzymkowym na Starym Mieście w Warszawie jest sanktuarium Matki Bożej Łaskawej – Patronki Warszawy<sup>18</sup>. Cudowny

<sup>17</sup> Cudowny krucyfiks przywiózł z Norymbergi do Warszawy w 1539 r. zamożny mieszczanin i rajca miejski Jerzy Baryczka. Akta Kapituły Warszawskiej podają, że Baryczka uratował wizerunek ze stosu przeznaczony na spalenie w czasie zamieszek religijnych. Po zawaleniu się wieży kolegiaty w 1602 r., król Zygmunt III nakazał umieścić krucyfiks w specjalnie zbudowanym ołtarzu. U stóp cudownego krucyfiks, król Jan III Sobieski po zwycięstwie pod Wiedniem złożył wielką chorągiew Mahometa. Krucyfiks uważany jest za jeden z najwspanialszych zabytków rzeźby gotyckiej w Polsce. Obecnie znajduje się on w nawie północnej katedry, w tzw. kaplicy Baryczków zbudowanej w XVII w.

<sup>18</sup> Kościół pw. Matki Bożej Łaskawej został zbudowany w latach 1609-1628 w stylu renesansowym. Należał do najpiękniejszych świątyń stolicy. Podczas II wojny światowej został spalony przez hitlerowców, a następnie jego mury wysadzono w powietrze. Odbudowa kościoła podjęta przez jezuitów w 1948 r. trwała aż do 1957 r.



wizerunek Matki Bożej<sup>19</sup> był darem papieża Innocentego X dla króla Jana Kazimierza, a do stolicy przywiózł go arcybiskup Jan de Torres w 1651 r. Uroczystej intronizacji i jednocześnie koronacji<sup>20</sup> obrazu dokonano 24 marca 1651 r. (Małecki i Dziurok 2000). Już w XVII w. Matka Boża Łaskawa została uznana za patronkę Warszawy. Tytuł ten oficjalnie zatwierdziła Stolica Apostolska w 1970 r. Wizerunek ocalał z II wojny światowej i po odbudowie świątyni otaczany jest przez warszawiaków wielkim kultem. Kościół natomiast jest często odwiedzanym obiektem sakralnym przez turystów zwiedzających stolicę.

Wśród pozostałych obiektów kultu religijnego znajdujących się w historycznym centrum miasta Warszawy, uwagę turystów przyciąga przede wszystkim rektorski kościół św. Marcina na Starym Mieście związany z duszpasterstwem środowisk warszawskiej inteligencji, kościół pw. Nawiedzenia NMP na Nowym Mieście, a także kościół św. Franciszka z Asyżu – znane wśród mieszkańców stolicy sanktuarium św. Antoniego.

## Zespół urbanistyczny i architektoniczny dwóch miast średniowiecznych i zamku krzyżackiego w Toruniu

W 1997 r. na listę Światowego Dziedzictwa Kulturalnego i Naturalnego UNESCO został wpisany średniowieczny zespół miejski Torunia<sup>21</sup>. W obrębie jednej z najpiękniejszych Starówek w Europie oraz średniowiecznego architektonicznego zespołu Nowego Miasta znajduje się pięć kościołów, z których trzy reprezentują średniowieczną, gotycką architekturę. Są to bazylika katedralna św. Jana Chrzciciela i św. Jana Ewangelisty, kościoły św. Jakuba oraz pw. Wniebowzięcia NMP i bł. ks. Stefana Wincentego Frelichowskiego, który jest zarazem sanktuarium bł. ks. Frelichowskiego. Te trzy

<sup>19</sup> Obraz przedstawia Matkę Bożą w postawie stojącej, trzymającą w dłoniach połamane strzały gniewu Bożego.

<sup>20</sup> Była to pierwsza koronacja obrazu Matki Bożej na ziemiach polskich. Ponownej koronacji wizerunku Matki Bożej Łaskawej dokonał w 1973 r. kard. Stefan Wyszyński.

<sup>21</sup> W opisie jednego z dwóch kryteriów na podstawie których przyznano zespołowi tak zaszczytne wyróżnienie m.in. zapisano: Światowe dziedzictwo historycznego zespołu Torunia jest przykładem niezwykle rzadkiej formy średniowiecznej aglomeracji osadniczej. Łączy w sobie bowiem, w sposób bardzo ciekawy i oryginalny, cechy: miasta-portu rzecznego (Stare Miasto), w swoich dziejach łączącego Polskę, Niemcy, Prusy, Skandynawię i Litwę, miasta podwójnego (Stare Miasto i Nowe Miasto), o odrębnej wewnętrznej strukturze organizacyjnej i specyfice, z cechami typowego miasta obronnego zintegrowanego z zamkiem – jednym z najważniejszych centrów dowodzenia Zakonu i pierwszą murowaną warownią na terenie Prus. Ten doskonale zachowany układ przestrzenny jest nie tylko wybitnym świadectwem geniuszu twórczego, ale stanowi równocześnie cenne źródło materialne i kulturowe w historii rozwoju miast średniowiecznej Europy.

gotyckie świątynie są najczęściej odwiedzanymi obiektami kultu religijnego przez turystów przybyłych do Torunia.

Katedra Świętojańska jest jednym z największych kościołów w Polsce i najważniejszym punktem na tzw. Drodze Królewskiej w Toruniu. W niej bowiem rozpoczynano lub kończono wszystkie najważniejsze uroczystości w mieście, zwłaszcza zaś pobyty królów. Na wieży katedry znajduje się największy średniowieczny dzwon w Polsce – „Tuba Dei” (7238 kg, 2,76 m wysokości, 2,17 m średnicy). Kościół Mariacki (pw. pw. Wniebowzięcia NMP i bł. ks. Stefana Wincentego Frelichowskiego) zaliczany jest także do największych gotyckich kościołów w Polsce i, podobnie jak wspomniana Katedra Świętojańska, należy do najwybitniejszych rozwiązań budownictwa sakralnego w Polsce w XIV w. Z kolei zbudowany w połowie XIV w. kościół św. Jakuba jest najcenniejszym obiektem sakralnym Nowego Miasta. Świątynia wzbudza podziw wśród turystów głównie dzięki zastosowaniu wewnątrz sklepienia gwiazdzystego, oryginalnej dekoracji i użyciu różnobarwnie glazurowanej cegły. Przeprowadzone w 2007 r. przez Toruński Ośrodek Informacji Turystycznej badania ruchu turystycznego wykazały, że w ubiegłym roku Toruń odwiedziło 1,6 mln turystów (wzrost o 7% w porównaniu do 2006 r.). W rankingu najczęściej zwiedzanych miejsc w mieście na pierwszym miejscu znalazły się ruiny zamku krzyżackiego, a następnie bazylika katedralna św. Jana Chrzciciela i św. Jana Ewangelisty, kościół pw. Wniebowzięcia NMP i bł. ks. Stefana Wincentego Frelichowskiego, planetarium, Dom Kopernika i Muzeum Piernika.

## Zabytkowa Kopalnia Soli w Wieliczce

Kolejnym zabytkiem o unikatowych wartościach wpisanym na listę Światowego Dziedzictwa UNESCO jest kopalnia soli w Wieliczce. Jest ona jedną z najstarszych kopalni soli kamiennej na świecie. Rokrocznie kopalnię odwiedza ponad 1 mln turystów, z czego ponad połowę stanowią obcokrajowcy. Podziemna trasa turystyczna kopalni powstała na przełomie XVIII i XIX wieku i składa się z ponad 20 komór, z czego trzy stanowią obiekty sakralne, są to: kaplica św. Antoniego, kaplica św. Krzyża (inaczej zwana kaplicą św. Jana) i kaplica św. Kingi. Na szczególną uwagę zasługuje kaplica św. Kingi – zwana podziemnym kościołem – która jest największą na świecie podziemną świątynią. W kaplicy tej znajdują się relikwie św. Kingi, stanowiące główny przedmiot kultu zarówno dla pielgrzymów i turystów odwiedzających kopalnię, jak i dla pracowników wielickiej kopalni. W kaplicy znajdują się płaskorzeźby ilustrujące wydarzenia z Nowego Testamentu i szopka, która ma ponad 100 lat. Można tu również podziwiać solny pomnik papieża Jana Pawła II. Na szczególną uwagę zasługuje wystrój kaplicy, posadzka wyrzeźbiona w bryle solnej, a pod sufitem piękne żyrandole z solnymi kryształami.

## Stare Miasto w Zamościu

Stare Miasto w Zamościu wpisane w 1992 r. na Listę Światowego Dziedzictwa Kulturalnego i Naturalnego UNESCO „jest rzadkim przykładem niemal całkowicie zachowanego miasta renesansowego, wzniesionego na tzw. surowym korzeniu, w oparciu o włoskie teorie «miasta idealnego», a zarazem jedynym tego rodzaju przykładem miasta prywatnego, ufundowanego w 1580 roku przez kanclerza Jana Zamoyskiego i rozplanowanego na szlaku handlowym łączącym zachodnią i północną Europę z Morzem Czarnym”<sup>22</sup>. W niemal niezmięnionej formie pierwotnego układu Starego Miasta – z szachownicowym układem ulic, fortyfikacjami i trzema rynkami (Wielkim, Solnym i Wodnym) zachowała się synagoga oraz cztery świątynie Kościoła rzymskokatolickiego (katedra Zmartwychwstania Pańskiego i św. Tomasza Apostoła, kościół pw. Zwiastowania NMP, kościół rektoralny pw. św. Katarzyny oraz kościół pw. św. Mikołaja – dawna cerkiew greckokatolicka). Najliczniej odwiedzanym obiektem sakralnym miasta nazywanego często „Perłą Renesansu” jest katedra – sanktuarium Matki Bożej Łaskawej. Łaskami słynący obraz Matki Bożej Opieki (nazywany również obrazem Madonny Odwachowskiej) od II połowy XVIII w. otaczany był przez mieszkańców Zamościa wielką czcią – najpierw w odwachu (wartowni garnizonowej), a następnie w Kolegiacie Zamojskiej. Uwieńczeniem rozwijającego się kultu była uroczysta koronacja wizerunku koronami papieskimi, której dokonał 12 czerwca 1999 r. Prymas Polski kard. Józef Glemp na Rynku Wielkim w Zamościu (Leszczyński 1999).

Zbudowana w latach 1610–1620 zamojska synagoga jest najlepiej zachowaną późnorenesansową synagogą w Polsce. Podczas okupacji hitlerowskiej została zdewastowana przez Niemców, którzy urządzili w niej warsztaty stolarskie. Po przeprowadzonych po wojnie pracach remontowych obiekt przeznaczono na Bibliotekę Miejską. W 2005 r. budynek odzyskała gmina żydowska, która po pracach renowacyjnych udostępniła obiekt zwiedzającym. W planach Fundacji Ochrony Dziedzictwa Żydowskiego jest rewitalizacja synagogi na potrzeby Szlaku Chasydzkiego oraz urządzenie w niej Muzeum Żydów Zamościa i Zamojszczyzny.

Według danych Wydziału Promocji, Kultury i Spraw Społecznych Urzędu Miasta Zamościa w 2007 r. miasto odwiedziło około 100 tysięcy turystów.

---

<sup>22</sup> Fragment uzasadnienia – treści kryterium 4, na podstawie którego dokonano wpisu Starego Miasta w Zamościu na Listę Światowego Dziedzictwa Kulturalnego i Naturalnego UNESCO.

## Drewniane kościoły południowej Małopolski i Podkarpacia

Wyróżnione przez UNESCO drewniane kościoły położone są w południowej Polsce na obszarze dwóch województw – małopolskiego i podkarpackiego. Kilkadziesiąt średniowiecznych drewnianych kościółków zachowało się do dnia dzisiejszego na terenie całej Małopolski, tworzą one tzw. Szlak Architektury Drewnianej. Sześć spośród z nich – zachowało swoją rdzenną oryginalność, stając się tym samym zjawiskiem unikatowym w skali świata. Są to kościoły znajdujące się w Binarowej, Bliznem, Dębnie Podhalańskim, Haczowie, Lipnicy Murowanej i Sękowej. Świątynie te są przykładem niezwyklej drewnianej architektury sakralnej najczęściej konstrukcji zrębowej, a trzy z nich – w Binarowej, Bliznem i Haczowie – pełnią równocześnie funkcję ośrodków pielgrzymkowych. Wyrazem głębokiej wiary w otrzymanie szczególnych łask osób przybywających do tych miejsc są liczne wota dziękczynne, wpisy z podziękowaniami do ksiąg pamiątkowych, peregrynacje kopii cudownych wizerunków w parafiach, a zwłaszcza liczny udział wiernych w odbywających się tam nabożeństwach i uroczystościach odpustowych.

Zarówno w miejscowości Blizne w kościele pw. Wszystkich Świętych, jak i w Haczowie w kościele pw. Wniebowzięcia Najświętszej Marii Panny przedmiot kultu stanowi cudowna figura Matki Bożej. W Bliznem jest to figura Matki Bożej Łaski Pełnej, natomiast w Haczowie figura Matki Bożej Bolesnej – „Pieta”, ukoronowana przez Papieża Jana Pawła II w 1997 r. w Krośnie.

W XVI-wiecznym kościele parafialnym pod wezwaniem św. Michała Archanioła w Binarowej przedmiotem kultu jest cudowny wizerunek Matki Bożej z Dzieciątkiem (Piaskowej). Obraz ten pochodzi z XVII w. i jest repliką cudownego obrazu Matki Bożej Piaskowej w Krakowie. Początki kultu datują się na XVIII wiek. Od tego czasu, aż do chwili obecnej wśród parafian panuje silne przekonanie o cudowności tego wizerunku Maryi.

Kościół pw. św. Michała Archanioła w Dębnie Podhalańskim, kościół pw. św. Leonarda w Lipnicy Murowanej i kościół pw. św. Filipa i św. Jakuba w Sękowej nie są obiektami pełniącymi funkcje ośrodków pielgrzymkowych związanych z występowaniem charakterystycznego przedmiotu kultu, stanowią natomiast jak każdy obiekt sakralny miejsce kultu religijnego i cieszą się szczególnym zainteresowaniem turystów ze względu na swoją historię i unikatową drewnianą architekturę gotycką.

Warto podkreślić, że od momentu wpisania wspomnianych drewnianych kościołów na listę UNESCO (3 lipca 2003 r.), liczba turystów zwiedzających te obiekty znacząco wzrosła. Jako przykład można podać rozwój ruchu turystycznego do kościoła pw. św. Leonarda w Lipnicy Murowanej. W latach 2003–2007 liczba osób zwiedzających tą świątynię wzrosła niemal pięć-

ciokrotnie – z 4,5 tys. w 2003 r. do 26 tys. w 2007 r., przy czym aż 20% ogółu stanowili turyści z zagranicy<sup>23</sup>.

## Kościół Pokoju w Jaworze i Świdnicy

Kościół Pokoju w Jaworze i Świdnicy to największe w Europie budowle sakralne o konstrukcji szkieletowo-reglowej. Zostały zbudowane w II połowie XVII w., po zakończeniu wojny trzydziestoletniej, gdy w następstwie pokoju westfalskiego, cesarz Ferdynand III Habsburg pod naciskiem protestanckiej Szwecji zezwolił śląskim luteranom na budowę trzech kościołów<sup>24</sup> w regionie bezpośrednio podległym jego władzy. W 2001 r. na podstawie kryteriów III, IV i VI zostały wpisane Listę Światowego Dziedzictwa Kulturowego i Naturalnego UNESCO. Kościół Pokoju w Świdnicy, zbudowany według projektu A. Saebischa, może pomieścić około 6000 osób. Jego wnętrze zdobi 180 malowideł przedstawiających sceny ze Starego i Nowego Testamentu. Od 2001 r., w lipcu w kościele organizowany jest Międzynarodowy Festiwal Bachowski, który w ubiegłym roku został wzbogacony I Plenierem Artystycznym „Impresja Malarska: Kościoły Pokoju”.

Szczególną uwagę w kościele pw. Ducha Świętego w Jaworze zwracają przede wszystkim cztery piętra empor obiegających nawę główną, ozdobione około dwustoma malowidłami, stanowiącymi swoistą Biblię dla ubogich. Do najpiękniejszych elementów wystroju wnętrza świątyni należy również barokowa ambona z 1670 r., ołtarz główny z obrazem *Jezus w Getsemani*, a także chrzcielnica.

## Zakończenie

Przeprowadzona analiza pozwoliła stwierdzić, że najważniejszą rangę wśród ośrodków pielgrzymkowych i kultu religijnego wpisanych na listę Światowego Dziedzictwa Kulturowego i Naturalnego UNESCO pełni sanktuarium w Kalwarii Zebrzydowskiej. Obok bezcennych walorów historycznych, kulturowych, architektonicznych na rozwój ruchu turystycznego i pielgrzymkowego do analizowanych ośrodków istotny wpływ mają również następujące czynniki: tradycje pątnicze, program duszpasterski realizowany w sanktuariach, położenie w regionie turystycznym, położenie przy szlakach turystycz-

<sup>23</sup> Dane przekazane przez ks. kan. Zbigniewa Krasa – Proboszcza Parafii pw. św. Andrzeja Apostoła i kustosza sanktuarium św. Szymona z Lipnicy, św. Urszuli Ledóchowskiej i bł. Marii Teresy Ledóchowskiej w Lipnicy Murowanej.

<sup>24</sup> Z trzech kościołów, wybudowanych w Głogowie, Jaworze i Świdnicy zachowały się dwa ostatnie.

nych i pielgrzymkowych, dostępność komunikacyjna, infrastruktura turystyczna, jak również działalność władz kościelnych, miejskich i wojewódzkich promująca obiekty UNESCO.

## Bibliografia

- Bilska Wodecka E., Sołjan I., 2007, *Dziedzictwo religijne jako czynnik rozwoju turystyki na przykładzie województwa małopolskiego*, Prace Geograficzne, 117, Instytut Geografii i Gospodarki Przestrzennej UJ, Kraków, s. 197–213.
- Chadam A., 2002, *Misteria kalwaryjskie – powstanie i rozwój*, Przegląd Kalwaryjski, 7, Wyższe Seminarium Duchowne oo. Bernardynów, Kalwaria Zebrzydowska, s. 119–128.
- Dunin L., Wysocki J., 1981, *Przewodnik po Bazylice św. Jana Chrzciciela w Warszawie*, Wydawnictwa Rady Prymasowskiej Budowy Kościołów, Warszawa.
- Jackowski A., 1991, *Pielgrzymki i turystyka religijna w Polsce*, Warszawa.
- Jackowski A., 1998, *Pielgrzymowanie*, Wydawnictwo Dolnośląskie, Wrocław.
- Jackowski A. (red.), 1999, *Miejsca Święte Rzeczypospolitej. Leksykon*, Wydawnictwo Znak, Kraków.
- Jackowski A., 2007, *Pielgrzymki zagraniczne szansą dla rozwoju polskich ośrodków kultu religijnego*, Prace Geograficzne, 117, Instytut Geografii i Gospodarki Przestrzennej UJ, Kraków, s. 246–249.
- Jackowski A., Sołjan I., 2002, *Kalwaria Zebrzydowska w systemie ośrodków pielgrzymkowych świata i Polski*, [w:] Gniecki Cz. (red.) *Kalwaria Zebrzydowska – Polska Jerozolima skarbem kościoła i narodu polskiego*, Wydawnictwo Calvarianum, Kalwaria Zebrzydowska, s. 485–494.
- Kluska A., 2006, *Pielgrzymi Kalwaryjscy 2006*, (rkp), Archiwum Sanktuarium Męki Pańskiej i Matki Bożej Kalwaryjskiej w Kalwarii Zebrzydowskiej.
- Kluska A., 2007, *Pielgrzymi Kalwaryjscy 2007*, (rkp), Archiwum Sanktuarium Męki Pańskiej i Matki Bożej Kalwaryjskiej w Kalwarii Zebrzydowskiej.
- Leszczyński M., 2000, *Zamojski Informator Diecezjalny*, 9, Zamość, s. 200–206.
- Małecki H., Dziurok A., 2000, *Sanktuaria Odpustu Jubileuszowego w Archidiecezji Warszawskiej*, Centrum Katechetyczne Archidiecezji Warszawskiej, Warszawa.
- Piwoż F., 2002, *Wyjątkowy charakter kalwaryjnego Misterium Pasyjnego*, [w:] Gniecki Cz. (red.) *Kalwaria Zebrzydowska – Polska Jerozolima skarbem kościoła i narodu polskiego*, Wydawnictwo Calvarianum, Kalwaria Zebrzydowska, s. 117–134.
- Rotter-Jarzębińska R., Wilkońska W., 2007, *Formy turystyki w Krakowie – stan i perspektywy rozwoju*, „Prace Geograficzne”, 117, Instytut Geografii i Gospodarki Przestrzennej UJ, Kraków, s. 125–139.
- Suda A.S., 1989, *Kalwaria Zebrzydowska, Regestrum pielgrzymek, wycieczek, grup turystycznych oprowadzonych po obiektach sakralnych przez Braci Kleryków W.S.D. oo. Bernardynów w Kalwarii Zebrzydowskiej w Roku Pańskim 1989*, (rkp), Archiwum Prowincji OO. Bernardynów w Krakowie, sygn. IV-c-171.
- Wyczawski H.E., 1987, *Kalwaria Zebrzydowska. Historia klasztoru bernardynów i kalwaryjskich drózek*, Wydawnictwo „Calvarianum”, Kalwaria Zebrzydowska.
- Waśko W., 1980, *Kalwaria Zebrzydowska, Regestrum pielgrzymek, wycieczek, grup turystycznych oprowadzonych po obiektach sakralnych przez Braci Kleryków W.S.D. oo. Bernardynów w Kalwarii Zebrzydowskiej w Roku Pańskim 1980*, (rkp) Archiwum Prowincji oo. Bernardynów w Krakowie, sygn. IV-c-166.

Tabela 1. Ośrodki pielgrzymkowe i kultu religijnego wchodzące w skład zespołów wpisanych na listę Światowego Dziedzictwa Kulturalnego i Naturalnego UNESCO w Polsce

Lp.	Miejscowość	Wezwanie kościoła/nazwa ośrodka	Nazwa sanktuarium	Funkcja obiektu		Główny przedmiot kultu	Początek kultu	Uwagi
				OP*	OKR*			
<b>Drewniane kościoły południowej Małopolski i Podkarpacia</b>								
1	Binarowa	św. Michała Archanioła	Matki Bożej z Dzieciątkiem	+	+	obraz Matki Bożej z Dzieciątkiem (kopia obrazu Matki Bożej Piaskowej)	XVIII w.	bardzo cenne polichromie i wyposażenie
2	Blizne	Wszystkich Świętych	Matki Bożej Pełnej Łaski	+	+	figura Matki Bożej Pełnej Łaski	XVIII w.	cenne malowidła i wyposażenie
3	Dębno	św. Michała Archanioła			+			zachowany pierwotny, gotycki wygląd
4	Haczów	Wniebowzięcia NMP	Matki Bożej Bolesnej	+	+	figura Matki Bożej Bolesnej	XVII w.	największy kościół na świecie zbudowany na zrąb, najstarszy drewniany kościół w Polsce, figura koronowana 10 czerwca 1997 r. w Krośnie przez Papieża Jana Pawła II
5	Lipnica Murowana	św. Leonarda			+			zachowany pierwotny (średniowieczny) układ
6	Sękowa	św. Filipa i św. Jakuba			+			wzorowo odnowiony, nietypowa sylwetka, uważany za najpiękniejszy na szlaku architektury drewnianej
<b>Sanktuarium pasyjno-maryjne w Kalwarii Zebrzydowskiej</b>								
7	Kalwaria Zebrzydowska	Matki Bożej Anielskiej	Męki Pańskiej i Matki Bożej Kalwaryjskiej	+	+	kalwaria i obraz Matki Bożej Kalwaryjskiej	XVII w.	manierystyczny zespół architektoniczny i krajobrazowy Kalwarii Zebrzydowskiej oraz park pielgrzymkowy z XVII w.; obraz koronowany na prawie papieskim 15 sierpnia 1887 r. przez biskupa Albina Dunajewskiego. liczba pielgrzymów w 2007 r.: 1,5 mln.

## Kraków - Stare Miasto

8	Kraków	Bazylika Archikatedralna Biskupa i Męczennika i św. Wacława	św. Stanisława Biskupa i Męczennika, św. Jadwigi Królowej oraz Pana Jezusa Ukrzyżowanego	+	+	krucyfiks, grób św. Stanisława Biskupa i Męczennika oraz grób św. Jadwigi Królowej	XIII-XV w.	obraz koronowany na prawie papieskim 15 grudnia 1968 r. przez kard. Stefana Wyszyńskiego
9	Kraków	Bazylika Wniebowzięcia NMP (Mariacka)	Matki Bożej Częstochowskiej	+	+	obraz Matki Bożej Częstochowskiej ; krucyfiks Wita Stwosza; grób Świętosława Milczącego	XV-XVII w.	obraz koronowany na prawie papieskim 15 grudnia 1968 r. przez kard. Stefana Wyszyńskiego
10	Kraków	św. Andrzeja			+			zachowana pierwotna bryła romańska. Wnętrze posiada obecnie bogaty wystrój barokowy, choć odnaleziono także fragmenty średniowiecznych malowideł.
11	Kraków	św. Idziego			+			kościół ceglany, o bardzo prostej jednonawowej formie
12	Kraków	Bazylika św. Franciszka z Asyżu	Matki Bożej „Smętnej Dobrodziejki”, bł. Anieli Salawy oraz bł. Salomei	+	+	obraz Matki Bożej „Smętnej Dobrodziejki”, grób bł. Salomei oraz grób bł. Anieli Salawy, obraz św. Maksymiliana Marii Kolbego	XIII-XX w.	obraz koronowany na prawie papieskim w 1908 r. przez kard. Jana Puzynę
13	Kraków	Bazylika Trójcy Przenajświętszej	Matki Bożej Różańcowej i św. Jacka	+	+	obraz Matki Bożej Różańcowej oraz grób św. Jacka	XVI w.	obraz koronowany na prawie papieskim w 1921 r. przez biskupa Adama Stefana Sapiechę



14	Kraków	Kolegiata św. Anny	św. Jana z Kęt	+	+	groby św. Jana z Kęt, Sługi Bożego Biskupa Jana Pietraszki oraz Sługi Bożego Jerzego Ciesielskiego	XV-XX w.	kościół zaliczany do jednej z najpiękniejszych budowli barokowych w Polsce
15	Kraków	św. Barbary	Matki Bożej Ju- rowieckiej	+	+	obraz Matki Bo- żej Jurowieckiej	XIX w.	
16	Kraków	św. Jana Chrzcziciela i św. Jana Ewangelisty	Matki Bożej Świętojańskiej Matki Wolności	+	+	Matki Bożej Świętojańskiej Matki Wolności (kopia obrazu Matki Bożej Piekarskiej z Piekar Ślą- skich); relikwie Służebnicy Bożej, matki Zofii z Macie- jowskich Cze- skiej	XVII w.	obraz koronowany na prawie papieskim 9 maja 1965 r. przez kard. Karola Wojtyłę
17	Kraków	św. Józefa	św. Józefa oraz Dziewięćka Jezus Koletańskiego	+	+	obraz św. Józefa oraz figura Dziewięćka Jezus Koletańskiego	XVII w.	
18	Kraków	św. Kazimierza	św. Kazimierza Królewicza	+	+	obraz i relikwie św. Kazimierza Królewicza oraz obraz Pana Jezu- sa Miłosiernego	XVII- XVIII w.	
19	Kraków	św. Krzyża		+				

20	Kraków	św. Marcina			+							w ołtarzu głównym znajduje się obraz pędzla Henryka Siemiradzkiego przedstawiający Chrystusa uciszającego burzę	
22	Kraków	św. Marka	Bł. Michała Giedroycia	+	+							XV w.	
23	Kraków	Matki Bożej Śnieżnej (na Gródku)	Matki Bożej Śnieżnej	+	+							XVII w.	
24	Kraków	Bazylika św. Piotra i Pawła			+								
25	Kraków	Przemienienia Pańskiego (pijarów)			+								
26	Kraków	św. Tomasza			+								
27	Kraków	św. Wojciecha			+								
28	Kraków	Podwyższenia Krzyża Świętego (cerkiew greckokatolicka)			+								
29	Kraków	Cerkiew prawosławna pw. Zasnęcia NMP			+								
<b>Kraków - Kazimierz</b>													
30	Kraków	Bazylika św. Michała Archanioła i św. Stanisława B.M. na Skalce	św. Stanisława B.M.	+	+								1252 r. (kanonizacja św. Stanisława Męczennika)

			Ciała	la – Madonny z Jabłuszkciem; bł. Stanisława Kazimierczyka	+	+	Zbawiciela – Madonny z Jabłuszkciem; grób bł. Stanisława Kazimierczyka	w.	przez kard. Stanisława Dziwisza 13 maja 2007 r.
32	Kraków	św. Katarzyny Aleksandryjskiej	Matki Bożej Pocieszenia; Sługi Bożego Izajasza Bonera	+	+	obraz Matki Bożej Pocieszenia, figura Chrystusa w Grobie, obraz Matki Bożej Dobrej Rady, grób Sługi Bożego Izajasza Bonera i figura św. Rity z Cascia	XV-XIX w.	obraz koronowany na prawie papieskim 9 grudnia 2000 r. przez kard. Franciszka Macharskiego	
33	Kraków	św. Trójcy			+				
34	Kraków	synagoga Stara			+				
35	Kraków	synagoga Izaaka			+				
36	Kraków	synagoga Kupa			+				
37	Kraków	synagoga i cmentarz Remuh			+				
38	Kraków	synagoga Tempel			+				
39	Kraków	synagoga Wysoka			+				
40	Kraków	synagoga Poppera			+				

Kraków – Stradom						
41	Kraków	św. Bernardyna ze Sieny	św. Szymona z Lipnicy	+	+	grób św. Szymona z Lipnicy XV w
42	Kraków	Nawrócenia św. Pawła (misjonarzy)			+	
43	Kraków	św. Agnieszki (garnizonowy)			+	
Państwowe Muzeum Auschwitz-Birkenau w Oświęcimiu						
44	Oświęcim	Państwowe Muzeum Auschwitz-Birkenau	św. Maksymiliana Marii Kolbego i św. Siostry Benedykty od Krzyża – Edyty Stein	+	+	cela śmierci św. Maksymiliana Marii Kolbego oraz miejsce śmierci św. Siostry Benedykty od Krzyża – Edyty Stein XX w.
Zespół urbanistyczny i architektoniczny dwóch miast średniowiecznych i zamku krzyżackiego w Toruniu						
45	Toruń	Wniebowzięcia NMP i bł. ks. Stefana Wincentego Frelichowskiego	Bł. ks. Stefana Wincentego Frelichowskiego	+	+	relikwie bł. ks. Stefana Wincentego Frelichowskiego XX w.
46	Toruń	Bazylika katedralna św. Jana Chrzyciela i św. Jana Ewangelisty			+	
47	Toruń	Świętego Ducha			+	
48	Toruń	św. Jakuba			+	

49	Toruń	św. Szczepana (ewangelicko- augsburski)							
<b>Historyczne centrum miasta Warszawy – Stare Miasto</b>									
50	Warszawa	Bazylika Archikatedralna św. Jana Chrzcici- ciela	Cudownego Krucyfiksu Pana Jezusa	+	+			krucyfiks, grób Sługi Bożego kard. Augusta Hlonda, grób Sługi Bożego kard. Stefana Wyszyńskiego	XVI w.
51	Warszawa	Matki Bożej Łaskawej	Matki Bożej Łaskawej	+	+			obraz Matki Bożej Łaskawej – Patronki War- szawy	XVII w.  obraz koronowany 24 marca 1651 r.; ponowna koronacja na prawie papieskim 7 października 1973 r. przez kard. Stefana Wyszyńskiego
52	Warszawa	św. Marcina (rektorski)			+				
<b>Historyczne centrum miasta Warszawy – Nowe Miasto</b>									
53	Warszawa	św. Franciszka z Asyżu	św. Antoniego z Padwy	+	+			oraz św. Anto- niego	
54	Warszawa	Nawiedzenia NMP			+				
55	Warszawa	Sw. Ducha (oo. paulinów)			+				
56	Warszawa	św. Jacka (oo. dominikanów)			+				
57	Warszawa	św. Kazimierza (ss. sakramen- tek)			+				
58	Warszawa	św. Benona (oo. redemptorystów)			+				

Zabytkowa Kopalnia Soli w Wieliczce						
59	Wieliczka	Kopalnia Soli – kaplica św. Kingi, kaplica św. Antoniego, kaplica św. Krzyża			relikwie św. Kingi	
<b>Zamość – Stare Miasto</b>						
60	Zamość	Katedra pw. Zmartwychwstania Pańskiego i św. Tomasza Apostoła	+	Matki Bożej Łaskawej	+	obraz Matki Bożej Opieki (Łaskawej), zwanej Odwachowską
61	Zamość	kościół rektoralny pw. św. Katarzyny	+			
62	Zamość	Zwiastowania NMP	+			
63	Zamość	św. Mikołaja	+			
64	Zamość	synagoga na Starym Mieście	+			
<b>Kościół Pokoju – Świdnica i Jawor</b>						
65	Świdnica	Kościół Pokoju pw. Trójcy Świętej (ewangelicko-augsburski)	+			Obraz koronowany na prawie papieskim przez kard. Józefa Glempa 9 września 2000 r.
66	Jawor	Ducha Świętego (ewangelicko-augsburski)	+			

Źródło: opracowanie własne

\*OP – ośrodki pielgrzymkowe

\*\*OKR – ośrodki kultu religijnego



**WYŻSZA SZKOŁA ZARZĄDZANIA  
we Wrocławiu**

---

# **KOMERCJALIZM TURYSTYKI KULTUROWEJ**

**Redakcja naukowa  
Mieczysław K. Leniartek**

Biblioteka Jagiellońska



1001122825

---

**Wydawnictwo  
Wyższej Szkoły Zarządzania  
Wrocław 2008**

Iwona Hodorowicz  
Franciszek Mróz

## **Pielgrzymowanie i turystyka religijna do ośrodków pielgrzymkowych i kultu religijnego wpisanych na listę Światowego Dziedzictwa Kulturalnego i Naturalnego UNESCO**

### **1. Wstęp**

Polska jest jednym z najbardziej atrakcyjnych turystycznie krajów świata, a wpływ na to mają przede wszystkim wyjątkowe walory przyrodnicze i kulturowe oraz bogata historia i kultura<sup>1</sup>. Nasz kraj był jednym z pierwszych państw ratyfikujących *Konwencję w sprawie ochrony Światowego Dziedzictwa Kulturalnego i Naturalnego UNESCO* przyjętej na 16 sesji Konferencji Generalnej UNESCO w 1972 r. w Paryżu. Polska od początku uczestniczyła również w pracach Komitetu Światowego Dziedzictwa nad tworzeniem Listy Światowego Dziedzictwa<sup>2</sup>. Obecnie na liście tej znajduje się 13 obiektów z Polski, co plasuje nasz kraj na 9 miejscu w Europie i 15 na świecie.

W obrębie polskich obiektów znajdujących się na Liście Światowego Dziedzictwa Kulturalnego i Naturalnego UNESCO funkcjonuje obecnie ponad 60 ośrodków kultu religijnego, z których ponad 25 pełni rangę ośrodków pielgrzymkowych<sup>3</sup> (por. tab. 1, ryc. 1). Są one celem licznych pielgrzymek oraz miejscem często odwiedzanym przez wiele grup turystycznych i turystów indywidualnych. Ta forma turystyki, nazywana turystyką religijną z każdym rokiem zdobywa sobie coraz więcej zwolenników. A. Jackowski definiuje turystykę religijną jako podróż turystyczną, w której na pierwszy plan wysuwają się aspekty religijne lub religijno-poznawcze. W podróży tej miejsce święte nie stanowi zazwyczaj punktu docelowego, lecz znajduje się na trasie podróży. Turyści pomimo, że odwiedzając sanktuarium uczestniczą w nim w aktach kultu, to jednak na pierwszy plan wysuwają zwiedzanie obiektów kultury religijnej (Jackowski 1991).

---

<sup>1</sup> W przeprowadzonej przez Country Brand Index (CBI) klasyfikacji marek krajów najbardziej atrakcyjnych turystycznie w 2007 r., Polska sklasyfikowana została na 8. miejscu w kategorii krajów „wschodząca gwiazda” (*Rising Star*). Rankingi opracowane przez CBI powstają po podsumowaniu ocen i analiz ponad 2600 podróżników z 7 krajów świata w wieku między 21 a 65 rokiem życia (m.in. osób odbywających podróż turystycznie i służbowo, a także dziennikarzy i pisarzy).

<sup>2</sup> Podczas I sesji Komitetu Światowego Dziedzictwa, która odbyła się w 1978 r. w Paryżu, na listę wpisano 12 obiektów, w tym dwa z Polski: historyczny zespół urbanistyczny i architektoniczny miasta Krakowa oraz Kopalnię Soli w Wieliczce.

<sup>3</sup> Na początku 2007 r. w Polsce funkcjonowało ponad 750 ośrodków pielgrzymkowych. Wśród nich zdecydowanie dominują sanktuaria maryjne (ponad 500 ośrodków; 70% ogółu), z tego 220 posiada koronowane na prawie papieskim wizerunki Matki Bożej. Sanktuariów poświęconych Jezusowi Chrystusowi, nazywanych w polskiej literaturze sanktuariami Pańskimi, jest ponad 90, czyli 12% ogólnej liczby sanktuariów. Ponad 130 ośrodków pielgrzymkowych, to sanktuaria świętych i błogosławionych.



Za szczególny przejaw turystyki religijnej w literaturze przedmiotu uznaje się pielgrzymkę, czyli wędrowkę podjętą z motywów religijnych do miejsca uważanego za święte „locus sacer”, ze względu na szczególne działanie w nim Boga lub bóstwa, aby tam spełniać określone akty religijnej pobożności i pokuty (Jackowski 1991).

## **2. Sanktuarium pasyjno-maryjne w Kalwarii Zebrzydowskiej – ośrodek pielgrzymkowy o randze międzynarodowej wpisany na listę Światowe Dziedzictwa Kulturalnego i Naturalnego UNESCO**

W grupie analizowanych ośrodków pielgrzymkowych najważniejszą rangę posiada sanktuarium Męki Pańskiej i Matki Bożej Kalwaryjskiej w Kalwarii Zebrzydowskiej, uważane za drugie po Jasnej Górze miejsce pielgrzymkowe w Polsce (ryc. 2) oraz jedno z najważniejszych ośrodków kultu religijnego w Europie. W ciągu roku „Polską Jerozolimę”, jak często nazywana jest Kalwaria Zebrzydowska odwiedza około 1,5 mln osób.

Międzynarodowa ranga sanktuarium w Kalwarii Zebrzydowskiej została już utrwalona na przełomie XIX i XX w., kiedy ośrodek ten zaliczany był do największych ośrodków pielgrzymkowych w Europie. Obecnie o randze kalwaryjskiego sanktuarium decydują przede wszystkim jego walory religijne, kulturowe, historyczne i architektoniczne, a także połączenie kultu Męki Pańskiej z kultem maryjnym, kilkusetletnia tradycja zarówno nabożeństw kalwaryjskich i Misterium Męki Pańskiej oraz bogaty program duszpasterski (Jackowski, Sołjan 2002)<sup>4</sup>.

Ogromny wpływ na rozwój sanktuarium od końca lat 70. XX wieku miał wybór metropolity krakowskiego kardynała Karola Wojtyły na papieża. Jan Paweł II dwukrotnie podczas swoich podróży apostolskich do Polski odwiedził sanktuarium w Kalwarii Zebrzydowskiej<sup>5</sup>. W trakcie pierwszej pielgrzymki w 1979 r., Ojciec Święty nadał kościołowi Matki Bożej Anielskiej tytuł bazyliki mniejszej. Podczas drugiej wizyty w sanktuarium kalwaryjskim, w dniu 19 sierpnia 2002 r. Papież przewodniczył uroczystościom związanym z jubileuszem 400-lecia sanktuarium oraz zawierzył Matce Bożej Kalwaryjskiej losy Kościoła, Polski i swo-

---

<sup>4</sup> Analiza ruchu pielgrzymkowego do sanktuarium w Kalwarii Zebrzydowskiej w 2007 r. została przeprowadzona na podstawie danych zebranych w księdze pielgrzymkowej *Pielgrzymi Kalwaryjscy 2007* – opracowanej z ogromną starannością i dokładnością przez O. Antoniego Kluskę OFM. Należy zaznaczyć, że rejestrowany ruch pielgrzymkowy do sanktuarium wynosi około 90% ogólnej liczby pątników przybyłych do sanktuarium. Autorzy składają serdeczne podziękowanie o. Damianowi Muskusowi OFM – kustoszowi sanktuarium Męki Pańskiej i Matki Bożej Kalwaryjskiej w Kalwarii Zebrzydowskiej oraz o. Antoniemu Klusce OFM za udostępnienie ksiąg pielgrzymkowych oraz udzielenie cennych informacji związanych z ruchem pielgrzymkowym i turystycznym do sanktuarium kalwaryjskiego.

<sup>5</sup> Podczas IV Pielgrzymki do Ojczyzny w 1991 r., Papież w drodze z Krakowa do Wadowic zatrzymał się na rynku w Kalwarii Zebrzydowskiej i udzielił błogosławieństwa mieszkańcom miasta.

ją osobę. Ze względu na więzi jakie łączyły Ojca Św. Jana Pawła II z sanktuarium, Kalwaria Zebrzydowska nazywana jest bardzo często Kalwarią Papieską<sup>6</sup>. Warto również podkreślić, że następca Jana Pawła II na Stolicy Piotrowej, Ojciec Święty Benedykt XVI, pielgrzymując do miejsc związanych z Papieżem-Polakiem, nawiedził w dniu 27 maja 2006 r. sanktuarium kalwaryjskie<sup>7</sup>.

Od końca lat 70. XX w., widoczny jest stały wzrost liczby pielgrzymów przybywających do Kalwarii Zebrzydowskiej. Dla przykładu można podać, że w 1970 r. zarejestrowano w sanktuarium 256 grup pielgrzymkowych, w 1975 r. – 320, w 1978 r. – 565, w 1980 r. – 1563, w 2000 r. – 2622, w 2006 r. – 3823, a w 2007 r. – 4135 grup (Wyczawski 1987; Waśko 1980; Kluska 2007).

Największe natężenie ruchu pielgrzymkowego w ostatnich latach nastąpiło po wspomnianej wizycie Ojca Św. Jana Pawła II w Kalwarii (19 sierpnia 2002 r.)<sup>8</sup>, a także po śmierci Papieża-Polaka (2 kwietnia 2005 r.). W 2006 r. w księgach pielgrzymkowych zarejestrowano 1063 tys. osób, a w 2007 r. – 1308 tys. osób (Kluska 2006-2007).

Najwięcej pątników przybywa do Kalwarii Zebrzydowskiej podczas Wielkiego Tygodnia (uroczystości połączone z Misterium Męki Pańskiej) oraz w sierpniu podczas kilkudniowych uroczystości odpustowych związanych ze świętem Wniebowzięcia Najświętszej Maryi Panny.

Misteria Męki Pańskiej w Kalwarii Zebrzydowskiej są odprawiane od drugiej połowy XVII w. i należą do najstarszych tego typu przedstawień religijnych w Europie. Nabożeństwo to początkowo gromadziło setki wiernych, jednak na skutek rozbiorów Polski liczba pielgrzymów uczestniczących w nim znacznie zmalała. Ponownie Misteria kalwaryjskie rozwinęły się po 1947 r., głównie za sprawą o. Augustyna Chadama, który rozszerzył je i unowocześnił (Chadam 2000). Od tego momentu nabożeństwo to nabrało ogromnego rozgłosu w całej Polsce<sup>9</sup>. Obecnie Misterium Męki Pańskiej rozpoczyna się w Niedzielę Palmową „Wjazdem Pana Jezusa do Jerozolimy”, a kończy w Wielki Piątek *drogą krzyżową* na Golgotę (Piwosz

---

<sup>6</sup> Podczas III Pielgrzymki do Ojczyzny, 10 czerwca 1987 r. Ojciec Św. Jan Paweł II modlił się przed obrazem Matki Bożej Kalwaryjskiej na krakowskich Błoniach i ofiarował Matce Bożej złotą różę.

<sup>7</sup> Papież Benedykt XVI modlił się przed cudownym obrazem Matki Bożej Kalwaryjskiej i ofiarował sanktuarium srebrny różaniec. Podczas spotkania z pielgrzymami przed Bazyliką Matki Bożej Anielskiej, w krótkim przemówieniu po raz pierwszy wyraził pragnienie szybkiego wyniesienia na ołtarze Sługi Bożego Jana Pawła II.

<sup>8</sup> W ciągu następnych tygodni, po pielgrzymce papieskiej, w sanktuarium kalwaryjskim rejestrowano kilka tysięcy pielgrzymów dziennie. Ten ogromny ruch pątniczy zmalał dopiero późną jesienią. Szacuje się, że w 2002 r. do sanktuarium w Kalwarii Zebrzydowskiej przybyło ponad 1 mln osób.

<sup>9</sup> Kalwaria Zebrzydowska należy do międzynarodowego stowarzyszenia *Europassion*, skupiającego organizatorów 60 europejskich ośrodków realizujących przedstawienia Męki Pańskiej. Do grupy tej należy także od 1997 r. Górka Klasztorna.

2002). Opiekunowie sanktuarium szacują, że co roku w wielkopiątkowym nabożeństwie uczestniczy około 100 tys. pielgrzymów z całej Polski<sup>10</sup>.

Więszym udziałem pielgrzymów od uroczystości wielkopiątkowych odznacza się odpust Wniebowzięcia NMP, w którym uczestniczy ponad 200 tys. osób z całej Polski<sup>11</sup>. Jest to bez wątpienia jeden z największych odpustów obchodzonych w Polsce. Odpust rozpoczyna się we wtorek (przed niedzielą po 15 sierpnia) od nieszporów, zaś główne uroczystości odbywają się w niedzielę. Wyjątkowy charakter posiadają procesje Pogrzebu oraz Wniebowzięcia i Triumfu Matki Bożej, w których uczestniczy kilkadziesiąt tysięcy wiernych. Liczba świeczkich asyst biorących udział w tych procesjach wzrosła po 1945 r. W ostatnich latach przy trumience i figurze Matki Bożej Wniebowziętej w czasie Procesji Zaśnięcia i Wniebowzięcia NMP wędruje ponad 90 asyst. (Kluska 2007).

Analizując mapę przedstawiającą zasięg przestrzenny oddziaływania sanktuarium w Kalwarii Zebrzydowskiej w 2007 r., widać zdecydowaną dominację metropolii krakowskiej (z diecezji krakowskiej zarejestrowano 582 grupy, tarnowskiej – 286, bielsko-żywieckiej – 273 i kieleckiej – 111 grup) oraz duży udział diecezji katowickiej (257 grup) (ryc. 3). W dalszej kolejności znalazły się diecezje: lubelska (121), poznańska (120), warszawska (111), siedlecka (105) i sosnowiecka (102). Na uwagę zwraca znaczna liczba grup z odległych diecezji: łomżyńskiej (84 grupy), szczecińsko-kamieńskiej (77), gdańskiej (67) i pelplińskiej (61 grup) (Kluska 2007). W sumie z metropolii krakowskiej, w 2007 r. do kalwaryjskiego sanktuarium przybyło łącznie niemal 35% ogółu zarejestrowanych grup z Polski. Największa liczba grup pielgrzymkowych z diecezji krakowskiej wiąże się z faktem, że sanktuarium w Kalwarii Zebrzydowskiej należy obok sanktuarium Bożego Miłosierdzia w Krakowie-Łagiewnikach do głównych ośrodków pielgrzymkowych diecezji krakowskiej. Dnia 15 sierpnia 1946 r. kardynał Adam Sapieha, przed cudownym obrazem Matki Bożej Kalwaryjskiej zawierzył Niepokalanemu Sercu Maryi całą archidiecezję krakowską. Od 1948 r. biskup ordynariusz, bądź też jeden z sufraganów krakowskich uczestniczy w głównych uroczystościach kalwaryjskich. Od kilku do kilkadziesiąt tysięcy pielgrzymów bierze udział w tradycyjnych dorocznych pielgrzymkach stanowych, organizowanych przez opiekujących się sanktuarium franciszkanów-bernardynów, a także przez różne wydziały Kurii Metropolitalnej w Krakowie: Pielgrzymce Chorych (I sobota lipca), Międzypowiatowej Pielgrzymce Strażaków i Pielgrzymce zaprzę-

---

<sup>10</sup> W 2007 r. w obchodach Niedzieli Palmowej wzięło udział około 50 tys. pielgrzymów, natomiast w całym odpuscie Wielkiego Tygodnia około 150 tys. osób (Kluska 2007).

<sup>11</sup> W 2007 r. w odpuscie Wniebowzięcia NMP w Kalwarii Zebrzydowskiej uczestniczyło ponad 250 tys. wiernych – w Pogrzebie Matki Bożej (17 sierpnia) – 100 tys., w uroczystości Wniebowzięcia NMP (19 sierpnia) – 100 tys. osób, zaś w pozostałe dni odpustu około 50 tys. pielgrzymów (Kluska 2007).

gów konnych (sierpień), Pielgrzymce Ruchu Światło-Życie oraz Służby Liturgicznej (ostatnia sobota sierpnia), Archidiecezjalnej Pielgrzymce Rodzin<sup>12</sup> (niedziela po 8 września), Małopolskiej Pielgrzymce Rzemieślników i Kupców (II niedziela września), Pielgrzymce Franciszkańskiego Zakonu Świeckich (IV niedziela września), Pielgrzymce Papieskiej Akademii Teologicznej (wrzesień) oraz Pielgrzymce Caritas Archidiecezji Krakowskiej<sup>13</sup>. Bardzo licznym udziałem wiernych odznaczają się również obchody rocznic pielgrzymek Ojca Świętego Jana Pawła II (7 czerwca i 19 sierpnia) i pielgrzymki Benedykta XVI (27 maja) do kalwaryjskiego sanktuarium, a także rocznica śmierci Papieża-Polaka (2 kwietnia).

Najmniejszym udziałem w ruchu turystyczno-pielgrzymkowym do sanktuarium odznacza się południowo-zachodnia i północno-wschodnia część kraju. Najmniej grup zarejestrowano w 2007 r. z diecezji: drohiczyńskiej (15), elbląskiej (22) i świdnickiej (ryc. 4) (Kłuska 2007). Dla porównania w 2000 r. najwięcej grup pielgrzymkowych zarejestrowano z diecezji krakowskiej (154), katowickiej (100), tarnowskiej (99) i bielsko-żywieckiej (98), najmniej natomiast z diecezji położonych w środkowej i południowej Polsce: drohiczyńskiej (6 grup), ełckiej (8), elbląskiej (8), toruńskiej i włocławskiej (9) oraz koszalińsko-kołobrzeskiej (10).

Ruch pielgrzymkowy i turystyczny do sanktuarium w Kalwarii Zebrzydowskiej ma wyraźnie charakter sezonowy. Rozpoczyna się wraz z początkiem obchodów Wielkiego Tygodnia i trwa do połowy listopada. Zdecydowana większość grup pielgrzymkowych przybywa do sanktuarium w okresie od maja do października (ponad 75% ogółu), z tego w maju 20% ogółu, zaś w czerwcu i we wrześniu (15-20%) (ryc. 5). W ostatnich latach najwięcej grup rejestruje się w maju i czerwcu (dla przykładu w 2007 r. zarejestrowano w tych miesiącach odpowiednio 808 i 733 grupy). Warto podkreślić, że w strukturze grup odwiedzających sanktuarium kalwaryjskie w maju i czerwcu wyraźnie zaznaczają się grupy dzieci pierwszokomunijnych – 25-35% ogółu (2007 r. odpowiednio 285 i 177 grupy), a także wycieczek szkolnych. Wyraźny spadek ruchu pielgrzymkowego następuje wraz z początkiem wakacji, jednak już od połowy sierpnia następuje największe jego natężenie, związane z Wielkim Odpustem ku czci Wniebowzięcie NMP. Ruch pielgrzymkowy do sanktuarium znacznie maleje w okresie zimowym (w grudniu w 2007 r. zarejestrowano 13 grup, w styczniu – 35, w lutym – 54, zaś w marcu 103 grupy). W sumie, w miesiącach zimowych liczba grup pielgrzymko-

---

<sup>12</sup> Pielgrzymka Rodzin w 1993 r. zastąpiła organizowaną wcześniej Pielgrzymkę Mężczyzn i Młodzieży Męskiej oraz Pielgrzymkę Kobiet i Młodzieży Żeńskiej, których inicjatorem był jeszcze w latach 60. XX wieku arcybiskup Karol Wojtyła.

<sup>13</sup> Staraniem oo. franciszkanów-bernardynów, w ostatnich dwóch latach zainicjowano pielgrzymki o zasięgu regionalnym i ponadregionalnym: Rzemieślników i Kupców, Strażników Miejskich oraz Strażaków. W bieżącym roku, na jesień zaplanowana jest Pielgrzymka Kół Łowieckich z terenu Małopolski i Śląska.

wych przybyłych do sanktuarium nie przekracza 5% ogółu. W dni powszednie liczba osób odwiedzających sanktuarium kalwaryjskie w okresie od maja do września wynosi 2-4 tys. osób dziennie. Natomiast w dni wolne od pracy, do sanktuarium przybywa średnio 5-10 tys. pielgrzymów – w większości rodzin oraz pątników indywidualnych, którzy uczestniczą w bazylice we mszy św.<sup>14</sup>, a następnie odprawiają nabożeństwa na drózkach kalwaryjskich. Specyfiką sanktuarium kalwaryjskiego jest bowiem odprawianie przez pielgrzymów nabożeństwa „drózek Pana Jezusa”, „drózek Matki Bożej” i nabożeństwa żałobnego, nazywanego „drózkami za zmarłych”.

Warto jednak zaznaczyć, że odmiennie przedstawia się sezonowość ruchu pielgrzymkowego w odniesieniu do grup polskich oraz w odniesieniu do grup zagranicznych. Najwięcej grup pielgrzymkowych z Polski rejestruje się w maju, czerwcu oraz wrześniu (w 2007 r. odpowiednio 739, 652 i 554 grupy), natomiast najwięcej pielgrzymów i turystów zagranicznych w miesiącach wakacyjnych i we wrześniu (dla przykładu w sierpniu 2007 r. zarejestrowano 84 grupy cudzoziemców, natomiast we wrześniu 112) (ryc. 6). Średni czas pobytu pielgrzymów w sanktuarium wynosi 2 godziny. Ponad 40% grup zarejestrowanych w księgach pielgrzymkowych w 2007 r. uczestniczyło w sanktuarium we Mszy św. jednak nie zwiedzało obiektów sakralnych, natomiast 30% ogółu grup uczestniczyło w Eucharystii, a następnie zwiedziło Bazylikę, makietę bądź też kościół Ukrzyżowania (Kluska 2007).

Grupy zagraniczne stanowią ponad 10% ogółu rejestrowanych w sanktuarium grup pielgrzymkowo-turystycznych. W księdze pielgrzymkowej *Pielgrzymi Kalwaryjscy 2007* zarejestrowano 17,8 tys. cudzoziemców w 522 grupach z 50 krajów świata<sup>15</sup> (Kluska 2007). Najwięcej pielgrzymów zagranicznych w 2007 r. zarejestrowano z Włoch, Słowacji, Ukrainy, Czech, Niemiec, Wielkiej Brytanii, Węgier, Francji, Stanów Zjednoczonych i Irlandii (ryc. 7 i 8). Należy podkreślić, że liczba zagranicznych grup pielgrzymkowych przybyłych do ośrodka z każdym rokiem wzrasta. Dla porównania w księgach pielgrzymkowych z 1989 r. bracia klerycy zarejestrowali jedynie 34 grupy zagraniczne (2,6% ogółu) z: ZSRR, CSRR, Węgier, Francji, Włoch, Jugosławii, RFN, Hiszpanii, Holandii i Irlandii. Natomiast w 2000 r. liczba pielgrzymów zagranicznych zarejestrowanych w księdze pielgrzymkowej wyniosła niemal 3 tys. osób w 72 grupach. Najwięcej pielgrzymów w tym roku zarejestrowano z Słowacji, Ukra-

---

<sup>14</sup> Opiekujący się sanktuarium oo. franciszkanie-bernardyni szacują, że we Mszach św. odprawianych w niedzielę i święta uczestniczy w sumie ponad 6 tys. wiernych.

<sup>15</sup> Dla porównania można podać, że w sanktuarium Bożego Miłosierdzia w Krakowie-Łagiewnikach oraz w Domu Rodzinnym Ojca Świętego Jana Pawła II rejestruje się pielgrzymów i turystów z ponad 90 krajów świata, w sanktuarium na Jasnej Górze z ponad 80 krajów, w maryjnych ośrodkach pielgrzymkowych w Lourdes i Fati-mie z ponad 70, w Paryżu – Rue du Bac – z ponad 50 krajów świata.

iny, Czech, Niemiec, Austrii i Stanów Zjednoczonych. W 2006 r. liczba grup zagranicznych zarejestrowana w księgach wyniosła już 485 (Kluska 2006).

Warto zaznaczyć, że reprezentowane są wszystkie kontynenty, przy czym najwięcej pielgrzymów i turystów zagranicznych pochodzi z Europy (w 2007 r. – 92,4% ogółu) (ryc. 9). Z krajów pozaeuropejskich zdecydowanie dominują pielgrzymi i turyści z Ameryki Północnej (5% ogółu) głównie mieszkańcy Stanów Zjednoczonych i Kanady. W dalszej kolejności znaleźli się pielgrzymi i turyści z Azji (1,4% ogółu; m.in. z Indii, Singapuru, Sri Lanki, Libanu, Filipin i Japonii), Afryki (0,7%), Ameryki Południowej (0,4%) oraz Australii i Oceanii (0,1% ogółu).

Należy przypuszczać, że międzynarodowa ranga sanktuarium w Kalwarii Zebrzydowskiej w ciągu najbliższych lat jeszcze się umocni, zaś liczba pielgrzymów i turystów, zwłaszcza zagranicznych będzie systematycznie wzrastać. Niewątpliwie do najważniejszych czynników, które mogą mieć na to wpływ jest obok tradycji pielgrzymowania i bogatego programu duszpasterskiego, również położenie Kalwarii na szlaku Papieskim, fakt wpisania klasztoru i parku pielgrzymkowego na listę Światowego Dziedzictwa UNESCO (1 grudnia 1999 r.), obchodzony w 2002 r. jubileusz 400-lecia kalwaryjskiego sanktuarium oraz oczekiwana beatyfikacja Sługi Bożego Jana Pawła II.

### **3. Historyczny zespół urbanistyczny i architektoniczny miasta Krakowa**

Kraków już od średniowiecza należy do najważniejszych ośrodków kultu religijnego w Polsce. Pierwsze pielgrzymki związane były z kultem św. Floriana, którego relikwie sprowadzono do Krakowa w 1184 r. Od połowy XII w. rozwinął się również kult św. Stanisława ze Szczepanowa, związany z jego męczeńską śmiercią na Skałce w 1079 r. Po kanonizacji św. Stanisława przez Papieża Innocentego IV w 1253 r. w Asyżu, katedra na Wawelu do której przeniesiono relikwie świętego biskupa i męczennika stała się najważniejszym ośrodkiem kultu religijnego o randze państwowej (Bilska-Wodecka, Soljan 2007). Największy rozkwit ruchu pielgrzymkowego do Krakowa przypadł na wiek XV. W źródłach historycznych opisujących ten okres spotykamy się z określeniem: *Felix saeculum Cracoviae* (Szczęśliwy wiek Krakowa), którego uzasadnieniem jest fakt, że w XV-wiecznym Krakowie żyło i działało sześć osób, które zmarły w opinii świętości: Izajasz Boner, Michał Giedroyc, Jan Kanty, Stanisław Kazimierczyk, Szymon z Lipnicy oraz Świętosław zwany Milczący. Rzesze pątników ciągnęły do katedry wawelskiej i na Skałkę, by złożyć hołd św. Stanisławowi Biskupowi i Męczennikowi, Królowej Jadwidze i biskupowi krakowskiemu Janowi Prandocie, a także do grobu św. Jacka Odrowąża w kościele dominikanów oraz bł. księżnej Salomei w kościele franciszkanów. Wielkim kultem pielgrzymi otaczali również łaskami słynące wizerunki Matki

Bożej oraz cudownych krucyfiksów w katedrze na Wawelu, kościele Mariackim i podkrakowskiej Mogile. Sława stolicy Rzeczypospolitej Obojga Narodów w całej Europie była wielka, nie przypadkowo więc w XVI w. pojawiło się określenie *Cracovia altera Roma* (Kraków drugim Rzymem).

Obecnie w Krakowie rejestruje się 35 ośrodków pielgrzymkowych: 5 sanktuariów Pańskich, 16 sanktuariów świętych i błogosławionych oraz 14 sanktuariów maryjnych, z których aż 11 posiada koronowane wizerunki Matki Bożej. Szczególną rolę wśród ośrodków pielgrzymkowych odgrywa sanktuarium Bożego Miłosierdzia w Łagiewnikach, sanktuarium Krzyża Świętego w Mogile, sanktuarium *Ecce Homo* św. Brata Alberta, a także katedra na Wawelu (kult cudownego krucyfiksu, św. Stanisława Biskupa i Męczennika i św. Jadwigi Królowej) oraz Bazyliki: Wniebowzięcia NMP (Mariacka), Bożego Ciała, św. Michała Archanioła i św. Stanisława na Skałce, św. Franciszka z Asyżu i Trójcy Przenajświętszej. W obrębie średniowiecznego miasta otoczonego pozostałościami murów obronnych oraz dzielnicy Kazimierz wraz z przedmieściem Stradom znajduje się obecnie ponad 30 obiektów sakralnych, z których połowa pełni funkcję ośrodków pielgrzymkowych. Największa ich koncentracja występuje w obrębie Starego Miasta. Należy również wspomnieć o XV-wiecznej dzielnicy żydowskiej, niegdyś odrębnym mieście Kazimierz. Znajduje się tam drugi na świecie (po Jozefowie w Pradze) zespół zabytków judaistycznych. Do dnia dzisiejszego zachowało się 7 synagog, z których dwie (synagoga Remuh i synagoga Postępowa tzw. Tempel) pełnią stale funkcje kultowe, pozostałe zaś są udostępniane dla obrzędów podczas wyjątkowych uroczystości oraz świąt. W ostatnich latach, na nowo odradzają się pielgrzymki do grobu Mojżesza Isserlesa, znajdującego się na cmentarzu Remuh.

W 2007 r. Kraków odwiedziło 8 mln turystów, w tym 2,5 mln z zagranicy. Warto podkreślić, że ponad 2 mln osób pielgrzymowało w ubiegłym roku do sanktuarium Bożego Miłosierdzia w Łagiewnikach i około 150 tys. pielgrzymów do sanktuarium Krzyża Św. w Mogile.

Przeprowadzone w 2005 r. przez Małopolską Organizację Turystyczną badania ankietowe, opracowane przez K. Rotter-Jarzębińską i A. Wilkońską wykazały, że istotne znaczenie w ruchu turystycznym do Krakowa mają przyjazdy turystów w celach religijnych – 15% respondentów deklarowało taki cel, przy czym w przeprowadzonej ankiecie możliwe było zakreślenie kilku odpowiedzi (Rotter-Jarzębińska, Wilkońska 2007).

#### **4. Niemiecki nazistowski obóz koncentracyjny i zagłady Auschwitz-Birkenau**

Innym obiektem znajdującym się na liście światowego dziedzictwa UNESCO jest obóz koncentracyjny Auschwitz-Birkenau założony przez niemieckich narodowych socjali-

stów 14 czerwca 1940 roku. Z miejscem tym wiąże się m. in. kult św. Maksymiliana Marii Kolbego oraz św. Siostry Benedykty od Krzyża – Edyty Stein. Życie, działalność oraz bohaterska śmierć o. Maksymiliana Kolbego znane są wszystkim Polakom w kraju i za granicą. Maksymilian Kolbe był jednym z tych, którzy złożyli ofiarę życia dobrowolnie, z pełną świadomością, dla ratowania życia swego więziennego brata, by dać świadectwo, iż zło może być przezwyciężone tylko dobrem. Ojciec Kolbe stał się symbolem heroicznej miłości bliźniego, bohaterem, a obecnie świętym naszych czasów. Celem śmierci św. Maksymiliana Kolbe jest ważnym miejscem pielgrzymkowym w południowej Polsce. Przybywają tu pielgrzymi z różnych zakątków Polski, a także z wielu krajów świata (głównie Stanów Zjednoczonych i Japonii) pielgrzymujący szlakiem św. Maksymiliana. Na szczególne podkreślenie zasługuje również fakt, że w celi męczeńskiej śmierci O. Kolbego modliło się dwóch papieży – Jan Paweł II (7 czerwca 1979 r.) oraz Benedykt XVI (28 maja 2006 r.).

Każdego roku, w rocznicę śmierci św. Maksymiliana Marii Kolbego (14 sierpnia) oraz św. Edyty Stein<sup>16</sup> (5 sierpnia) w Muzeum Auschwitz-Birkenau odbywają się nabożeństwa ku czci świętych męczenników z udziałem hierarchów kościelnych z Polski i Niemiec oraz licznej grupy pielgrzymów.

Ze względu na ponadczasowe i uniwersalne znaczenie tego miejsca co roku obóz odwiedzany jest przez około 1 mln turystów z całego świata. Znaczną grupę stanowią turyści narodowości żydowskiej, którzy m.in. organizują tzw. Marsze Żywych dające świadectwo pamięci osób pomordowanych przez nazistowskich Niemców w trakcie II wojny światowej. Marsze te stanowią również manifestację przywiązania do takich wartości jak: godność i równość wszystkich ludzi, tolerancja oraz prawo każdego człowieka do życia w pokoju.

## **5. Historyczne centrum miasta Warszawy**

Wśród katolickich ośrodków kultu religijnego historycznego centrum Warszawy najważniejsze miejsce zajmuje Bazylika Archikatedralna pw. św. Jana Chrzciciela na Starym Mieście. Jest to sanktuarium Cudownego Krucyfiks Pana Jezusa<sup>17</sup> oraz miejsce kultu Sługi

---

<sup>16</sup> Edyta Stein – Siostra Teresa Benedykta od Krzyża zginęła wraz ze swoją siostrą Różą w komórce gazowej w Auschwitz 9 sierpnia 1942 r., tydzień po aresztowaniu w klasztorze w Echt w Holandii. Beatyfikacji Edyty Stein dokonał w Kolonii 1 maja 1987 r. Jan Paweł II, kanonizował ją zaś w Rzymie 11 października 1998 roku.

<sup>17</sup> Cudowny krucyfiks przywiózł z Norymbergi do Warszawy w 1539 r. zamożny mieszczanin i rajca miejski Jerzy Baryczka. Akta Kapituły Warszawskiej podają, że Baryczka uratował wizerunek ze stosu przeznaczony na spalenie w czasie zamieszek religijnych. Po zawaleniu się wieży kolegiaty w 1602 r., król Zygmunt III nakazał umieścić krucyfiks w specjalnie zbudowanym ołtarzu. U stóp cudownego krucyfiks, król Jan III Sobieski po zwycięstwie pod Wiedniem złożył wielką chorągiew Mahometa. Krucyfiks uważany jest za jeden z najwspanialszych zabytków rzeźby gotyckiej w Polsce. Obecnie znajduje się on w nawie północnej katedry, w tzw. kaplicy Baryczków zbudowanej w XVII w.



Bożego Prymasa Polski kard. Augusta Hlonda (1881-1948) i Prymasa Tysiąclecia kard. Stefana Wyszyńskiego (1901–1981).

Od XVI w. cudowny krucyfiks otaczany był przez mieszkańców Warszawy wielkim kultem. Już w połowie XVIII w. w kaplicy zabrakło miejsca na wota. Przed nim modlili się w najważniejszych dla Polski chwilach królowie, hetmani, prymasi, biskupi oraz wodzowie powstań narodowych. Podczas Powstania Warszawskiego w 1944 r., wizerunek został przeniesiony do kościoła dominikanów, a po kapitulacji powstańców ukryty, dzięki czemu ocalał. Po zakończeniu II wojny światowej znajdował się początkowo w kościele pokarmelickim, a ponownie do kaplicy Baryczków został przeniesiony w uroczystej procesji w 1948 r. Do dnia dzisiejszego gromadzą się przy nim tysiące Warszawiaków i pielgrzymów przybywających do katedry warszawskiej.

Drugim ośrodkiem pielgrzymkowym na Starym Mieście w Warszawie jest sanktuarium Matki Bożej Łaskawej – Patronki Warszawy.<sup>18</sup> Cudowny wizerunek Matki Bożej<sup>19</sup> był darem papieża Innocentego X dla króla Jana Kazimierza, a do stolicy przywiózł go arcybiskup Jan de Torres w 1651 r. Uroczystej intronizacji i jednocześnie koronacji<sup>20</sup> obrazu dokonano 24 marca 1651 r. (Małecki i Dziurok 2000). Już w XVII w. Matka Boża Łaskawa została uznana za patronkę Warszawy. Tytuł ten oficjalnie zatwierdziła Stolica Apostolska w 1970 r. Wizerunek ocalał podczas II wojny światowej i po odbudowie świątyni otaczany jest przez Warszawiaków wielkim kultem. Kościół natomiast jest często odwiedzanym obiektem sakralnym przez turystów zwiedzających stolicę.

Wśród pozostałych obiektów kultu religijnego znajdujących się w historycznym centrum miasta Warszawy, uwagę turystów przyciąga przede wszystkim rektorski kościół św. Marcina na Starym Mieście związany z duszpasterstwem środowisk warszawskiej inteligencji, kościół pw. Nawiedzenia NMP na Nowym Mieście, a także kościół św. Franciszka z Asyżu – znane wśród mieszkańców stolicy sanktuarium św. Antoniego.

## **6. Zespół urbanistyczny i architektoniczny dwóch miast średniowiecznych i zamku krzyżackiego w Toruniu**

---

<sup>18</sup> Kościół pw. Matki Bożej Łaskawej został zbudowany w latach 1609-1628 w stylu renesansowym. Należał do najpiękniejszych świątyń stolicy. Podczas II wojny światowej został spalony przez hitlerowców, a następnie jego mury wysadzono w powietrze. Odbudowa kościoła podjęta przez jezuitów w 1948 r. trwała aż do 1957 r.

<sup>19</sup> Obraz przedstawia Matkę Bożą w postawie stojącej, trzymającą w dłoniach połamane strzały gniewu Bożego.

<sup>20</sup> Była to pierwsza koronacja obrazu Matki Bożej na ziemiach polskich. Ponownej koronacji wizerunku Matki Bożej Łaskawej dokonał w 1973 r. kard. Stefan Wyszyński.

W 1997 r. na listę Światowego Dziedzictwa Kulturalnego i Naturalnego UNESCO został wpisany średniowieczny zespół miejski Torunia<sup>21</sup>. W obrębie jednej z najpiękniejszych Starówek w Europie oraz średniowiecznego architektonicznego zespołu Nowego Miasta znajduje się pięć kościołów, z których trzy reprezentują średniowieczną, gotycką architekturę. Są to Bazylika katedralna św. Jana Chrzciciela i św. Jana Ewangelisty, kościół św. Jakuba oraz kościół pw. Wniebowzięcia NMP i bł. ks. Stefana Wincentego Frelichowskiego, który jest zarazem sanktuarium bł. ks. Frelichowskiego. Te trzy gotyckie świątynie są najczęściej odwiedzanymi obiektami kultu religijnego przez turystów przybyłych do Torunia.

Katedra Świętojańska jest jednym z największych kościołów w Polsce i najważniejszym punktem na tzw. Drodze Królewskiej w Toruniu. W niej bowiem rozpoczynano lub kończono wszystkie najważniejsze uroczystości w mieście, zwłaszcza zaś pobyty królów. Na wieży katedry znajduje się największy średniowieczny dzwon w Polsce – „Tuba Dei” (7238 kg, 2,76 m wysokości, 2,17 m średnicy). Kościół Mariacki (pw. pw. Wniebowzięcia NMP i bł. ks. Stefana Wincentego Frelichowskiego) zaliczany jest także do największych gotyckich kościołów w Polsce i podobnie, jak wspomniana Katedra Świętojańska należy do najwybitniejszych rozwiązań budownictwa sakralnego w Polsce w XIV w. Z kolei zbudowany w połowie XIV w. kościół św. Jakuba jest najcenniejszym obiektem sakralnym Nowego Miasta. Świątynia wzbudza podziw wśród turystów głównie dzięki zastosowaniu wewnątrz sklepienia gwiazdowego, oryginalnej dekoracji i użyciu różnobarwnie glazurowanej cegły. Przeprowadzone w 2007 r. przez Toruński Ośrodek Informacji Turystycznej badania ruchu turystycznego wykazały, że w ubiegłym roku Toruń odwiedziło 1,6 mln turystów (wzrost o 7% w porównaniu do 2006 r.). W rankingu najczęściej zwiedzanych miejsc w mieście, na pierwszym miejscu znalazły się ruiny zamku krzyżackiego, a następnie Bazylika katedralna św. Jana Chrzciciela i św. Jana Ewangelisty, kościół pw. Wniebowzięcia NMP i bł. ks. Stefana Wincentego Frelichowskiego, planetarium, Dom Kopernika i Muzeum Piernika.

## **7. Zabytkowa Kopalnia Soli w Wieliczce**

Kolejnym zabytkiem o unikatowych wartościach wpisany na listę Światowego Dziedzictwa UNESCO jest kopalnia soli w Wieliczce. Jest ona jedną z najstarszych kopalni

---

<sup>21</sup> W opisie jednego z dwóch kryteriów na podstawie których przyznano zespołowi tak zaszczytne wyróżnienie m.in. zapisano: Światowe dziedzictwo historycznego zespołu Torunia jest przykładem niezwykle rzadkiej formy średniowiecznej aglomeracji osadniczej. Łączy w sobie bowiem, w sposób bardzo ciekawy i oryginalny, cechy: miasta-portu rzecznego (Stare Miasto), w swoich dziejach łączącego Polskę, Niemcy, Prusy, Skandynawię i Litwę, miasta podwójnego (Stare Miasto i Nowe Miasto), o odrębnej wewnętrznej strukturze organizacyjnej i specyfice, z cechami typowego miasta obronnego zintegrowanego z zamkiem – jednym z najważniejszych centrów dowodzenia Zakonu i pierwszą murowaną warownią na terenie Prus. Ten doskonale zachowany układ przestrzenny jest nie tylko wybitnym świadectwem geniuszu twórczego, ale stanowi równocześnie cenne źródło materialne i kulturowe w historii rozwoju miast średniowiecznej Europy.

solni kamiennej na świecie. Rokrocznie kopalnię odwiedza ponad 1 mln turystów, z czego ponad połowę stanowią obcokrajowcy. Podziemna trasa turystyczna kopalni powstała na przełomie XVIII i XIX wieku i składa się z ponad 20 komór z czego trzy stanowią obiekty sakralne, są to: kaplica św. Antoniego, kaplica św. Krzyża (inaczej zwana kaplicą św. Jana) i kaplica św. Kingi. Na szczególną uwagę zasługuje kaplica św. Kingi – zwana jest podziemnym kościołem i stanowi największą na świecie podziemną świątynię. W kaplicy tej znajdują się relikwie św. Kingi, które stanowią główny przedmiot kultu zarówno dla pielgrzymów i turystów odwiedzających kopalnię, jak i dla pracowników wielickiej kopalni. W kaplicy znajdują się płaskorzeźby ilustrujące wydarzenia z Nowego Testamentu i szopka, która liczy sobie ponad 100 lat. Można tu również podziwiać solny pomnik papieża Jana Pawła II. Na szczególną uwagę zasługuje wystrój kaplicy, posadzka wyrzeźbiona w bryle solnej, a pod sufitem piękne żyrandole z solnymi kryształami.

## **8. Stare Miasto w Zamościu**

Stare Miasto w Zamościu wpisane w 1992 r. na Listę Światowego Dziedzictwa Kulturowego i Naturalnego UNESCO „jest rzadkim przykładem niemal całkowicie zachowanego miasta renesansowego, wzniesionego na tzw. «surowym korzeniu», w oparciu o włoskie teorie «miasta idealnego», a zarazem jedynym tego rodzaju przykładem miasta prywatnego, ufundowanego w 1580 roku przez kanclerza Jana Zamoyskiego i rozplanowanego na szlaku handlowym łączącym zachodnią i północną Europę z Morzem Czarnym”<sup>22</sup>. W niemal niezmięnionej formie pierwotnego układu Starego Miasta – z szachownicowym układem ulic, fortyfikacjami i trzema rynkami (Wielkim, Solnym i Wodnym) zachowała się synagoga oraz cztery świątynie Kościoła rzymskokatolickiego (katedra Zmartwychwstania Pańskiego i św. Tomasza Apostoła, kościół pw. Zwiastowania NMP, kościół rektoralny pw. św. Katarzyny oraz kościół pw. św. Mikołaja – dawna cerkiew greckokatolicka). Najliczniej odwiedzanym obiektem sakralnym miasta nazywanego często „Perłą Renesansu” jest katedra – sanktuarium Matki Bożej Łaskawej. Łaskami słynący obraz Matki Bożej Opieki (nazywany również obrazem Madonny Odwachowskiej) od II połowy XVIII w. otaczany był przez mieszkańców Zamościa wielką czcią – najpierw w odwachu (wartowni garnizonowej), a następnie w Kolegiacie Zamojskiej. Uwieńczeniem rozwijającego się kultu była uroczysta koronacja wizerunku koronami papieskimi, której dokonał 12 czerwca 1999 r. Prymas Polski kard. Józef Glemp na Rynku Wielkim w Zamościu (Leszczyński 1999).

---

<sup>22</sup> Fragment uzasadnienia – treści kryterium 4, na podstawie którego dokonano wpisu Starego Miasta w Zamościu na Listę Światowego Dziedzictwa Kulturowego i Naturalnego UNESCO.

Zbudowana w latach 1610-1620 zamojska synagoga jest najlepiej zachowaną późno-renesansową synagogą w Polsce. Podczas okupacji hitlerowskiej została zdewastowana przez Niemców, którzy urządzili w niej warsztaty stolarskie. Po przeprowadzonych po wojnie pracach remontowych, obiekt przeznaczono na Bibliotekę Miejską. W 2005 r. budynek odzyskała gmina żydowska, która po przeprowadzonych pracach renowacyjnych udostępniła obiekt zwiedzającym. W planach Fundacji Ochrony Dziedzictwa Żydowskiego jest rewitalizacja synagogi na potrzeby Szlaku Chasydzkiego oraz urządzenie w niej Muzeum Żydów Zamościa i Zamojszczyzny.

Według danych Wydziału Promocji, Kultury i Spraw Społecznych Urzędu Miasta Zamościa w 2007 r. miasto odwiedziło około 100 tysięcy turystów.

## **9. Drewniane kościoły południowej Małopolski i Podkarpacia**

Wyróżnione przez UNESCO drewniane kościoły położone są w południowej Polsce na obszarze dwóch województw – małopolskiego i podkarpackiego. Kilkadziesiąt średnio-wiecznych drewnianych kościółków zachowało się do dnia dzisiejszego na terenie całej Małopolski, tworzą one tzw. Szlak Architektury Drewnianej. Sześć spośród z nich – zachowało swoją rdzenną oryginalność, stając się tym samym zjawiskiem unikatowym w skali świata. Są to kościoły znajdujące się w Binarowej, Bliznem, Dębnie Podhalańskim, Haczowie, Lipnicy Murowanej i Sękowej. Świątynie te są przykładem niezwyklej drewnianej architektury sakralnej najczęściej konstrukcji zrębowej, a trzy z nich – w Binarowej, Bliznem i Haczowie – pełnią równocześnie funkcję ośrodków pielgrzymkowych. Wyrazem głębokiej wiary w otrzymanie szczególnych łask osób przybywających do tych miejsc są liczne wota dziękczynne, wpisy z podziękowaniami do ksiąg pamiątkowych, peregrynacje kopii cudownych wizerunków w parafiach, a zwłaszcza liczny udział wiernych w odbywających się tam nabożeństwach i uroczystościach odpustowych.

Zarówno w miejscowości Blizne w kościele pw. Wszystkich Świętych, jak i w Haczowie w kościele pw. Wniebowzięcia Najświętszej Marii Panny przedmiot kultu stanowi cudowna figura Matki Bożej. W Bliznem jest to figura Matki Bożej Łaski Pełnej, natomiast w Haczowie figura Matki Bożej Bolesnej – „Pieta”, ukoronowana przez Papieża Jana Pawła II w 1997 r. w Krośnie.

W XVI-wiecznym kościele parafialnym pod wezwaniem św. Michała Archanioła w Binarowej przedmiotem kultu jest cudowny wizerunek Matki Bożej z Dzieciątkiem (Piaskowej). Obraz ten pochodzi z XVII w. i jest repliką cudownego obrazu Matki Bożej Piaskowej w Krakowie. Początki kultu datują się na XVIII wiek. Od tego czasu, aż do chwili obecnej wśród parafian panuje silne przekonanie o cudowności tego wizerunku Maryi.

Kościół pw. św. Michała Archanioła w Dębnie Podhalańskim, kościół pw. św. Leonarda w Lipnicy Murowanej i kościół pw. św. Filipa i św. Jakuba w Sękowej nie są obiektami pełniącymi funkcje ośrodków pielgrzymkowych związanych z występowaniem charakterystycznego przedmiotu kultu, stanowią natomiast jak każdy obiekt sakralny miejsce kultu religijnego i cieszą się szczególnym zainteresowaniem turystów ze względu na swoją historię i unikatową drewnianą architekturę gotycką.

Warto podkreślić, że od momentu wpisania wspomnianych drewnianych kościołów na listę UNESCO (3 lipca 2003 r.), liczba turystów zwiedzających te obiekty znacząco wzrosła. Jako przykład można podać rozwój ruchu turystycznego do kościoła pw. św. Leonarda w Lipnicy Murowanej. W latach 2003-2007 liczba osób zwiedzających tą świątynię wzrosła niemal pięciokrotnie – z 4,5 tys. w 2003 r. do 26 tys. w 2007 r., przy czym aż 20% ogółu stanowili turyści z zagranicy<sup>23</sup>.

### **10. Kościoły Pokoju w Jaworze i Świdnicy**

Kościół Pokoju w Jaworze i Świdnicy to największe w Europie budowle sakralne o konstrukcji szkieletowo-reglowej. Zostały zbudowane w II połowie XVII w., po zakończeniu wojny trzydziestoletniej, gdy w następstwie pokoju westfalskiego, cesarz Ferdynand III Habsburg pod naciskiem protestanckiej Szwecji zezwolił śląskim luteranom na budowę trzech kościołów<sup>24</sup> w regionie bezpośrednio podległym jego władzy. W 2001 r. na podstawie kryteriów III, IV i VI zostały wpisane Listę Światowego Dziedzictwa Kulturalnego i Naturalnego UNESCO. Kościół Pokoju w Świdnicy, zbudowany według projektu A. Saebischa, może pomieścić około 6 000 osób. Jego wnętrze zdobi 180 malowideł przedstawiających sceny ze Starego i Nowego Testamentu. Od 2001 r., w lipcu w kościele organizowany jest Międzynarodowy Festiwal Bachowski, który w ubiegłym roku został wzbogacony I Plenerem Artystycznym „Impresja Malarska: Kościoły Pokoju”.

Szczególną uwagę w kościele pw. Ducha Św. w Jaworze zwracają przede wszystkim cztery piętra empor obiegających nawę główną, ozdobione około dwustoma malowidłami, stanowiącymi swoistą Biblię dla ubogich. Do najpiękniejszych elementów wystroju wnętrza świątyni należy również barokowa ambona z 1670 r., ołtarz główny z obrazem „Jezus w Getsemani”, a także chrzcielnica.

### **10. Zakończenie**

---

<sup>23</sup> Dane przekazane przez ks. kan. Zbigniewa Krasa – Proboszcza Parafii pw. św. Andrzeja Apostoła i kustosza sanktuarium św. Szymona z Lipnicy, św. Urszuli Ledóchowskiej i bł. Marii Teresy Ledóchowskiej w Lipnicy Murowanej.

<sup>24</sup> Z trzech kościołów, wybudowanych w Głogowie, Jaworze i Świdnicy zachowały się dwa ostatnie.

Przeprowadzona analiza pozwoliła stwierdzić, że najważniejszą rangę wśród ośrodków pielgrzymkowych i kultu religijnego wpisanych na listę Światowego Dziedzictwa Kulturowego i Naturalnego UNESCO pełni sanktuarium w Kalwarii Zebrzydowskiej. Obok bezcennych walorów historycznych, kulturowych, architektonicznych na rozwój ruchu turystycznego i pielgrzymkowego do analizowanych ośrodków istotny wpływ mają również następujące czynniki: tradycje pątnicze, program duszpasterski realizowany w sanktuariach, położenie w regionie turystycznym, położenie przy szlakach turystycznych i pielgrzymkowych, dostępność komunikacyjna, infrastruktura turystyczna, jak również działalność władz kościelnych, miejskich i wojewódzkich promująca obiekty UNESCO.

### **Literatura**

- Bilska Wodecka E., Sołjan I., *Dziedzictwo religijne jako czynnik rozwoju turystyki na przykładzie województwa małopolskiego*, Prace Geograficzne, 117, Instytut Geografii i Gospodarki Przestrzennej UJ, Kraków 2007, s. 197-213.
- Chadam A., *Misteria kalwaryjskie – powstanie i rozwój*, Przegląd Kalwaryjski, 7, Wyższe Seminarium Duchowne OO. Bernardynów, Kalwaria Zebrzydowska 2002, s. 119-128.
- Dunin L., Wysocki J., *Przewodnik po Bazylice św. Jana Chrzciciela w Warszawie*, Wydawnictwa Rady Prymasowskiej Budowy Kościołów, Warszawa 1981.
- Jackowski A., *Pielgrzymki i turystyka religijna w Polsce*, Warszawa 1991.
- Jackowski A., *Pielgrzymowanie*, Wydawnictwo Dolnośląskie, Wrocław 1998.
- Jackowski A. (red.), *Miejsca Święte Rzeczypospolitej. Leksykon*, Wydawnictwo Znak. Kraków 1999.
- Jackowski A., *Pielgrzymki zagraniczne szansą dla rozwoju polskich ośrodków kultu religijnego*, Prace Geograficzne, 117, Instytut Geografii i Gospodarki Przestrzennej UJ, Kraków 2007, s. 246-249.
- Jackowski A., Sołjan I., *Kalwaria Zebrzydowska w systemie ośrodków pielgrzymkowych świata i Polski*, [w:] Gniecki Cz. (red.) *Kalwaria Zebrzydowska – Polska Jerozolima skarbem kościoła i narodu polskiego*, Wydawnictwo Calvarianum, Kalwaria Zebrzydowska 2002, s. 485-494.
- Kluska A., *Pielgrzymi Kalwaryjscy 2006*, (rkp 2006), Archiwum Sanktuarium Męki Pańskiej i Matki Bożej Kalwaryjskiej w Kalwarii Zebrzydowskiej.
- Kluska A., *Pielgrzymi Kalwaryjscy 2007*, (rkp 2007), Archiwum Sanktuarium Męki Pańskiej i Matki Bożej Kalwaryjskiej w Kalwarii Zebrzydowskiej.
- Leszczyński M., *Zamojski Informator Diecezjalny*, 9, Zamość 2000, s. 200-206.

- Małecki H., Dziurok A., *Sanktuaria Odpustu Jubileuszowego w Archidiecezji Warszawskiej*, Centrum Katechetyczne Archidiecezji Warszawskiej, Warszawa 2000.
- Piwosz F., *Wyjątkowy charakter kalwaryjnego Misterium Pasyjnego*, [w:] Gniecki Cz. (red.) *Kalwaria Zebrzydowska – Polska Jerozolima skarbem kościoła i narodu polskiego*, Wydawnictwo Calvarianum, Kalwaria Zebrzydowska 2002, s. 117-134.
- Rotter-Jarzębińska R., Wilkońska W., *Formy turystyki w Krakowie – stan i perspektywy rozwoju*, „Prace Geograficzne”, 117, Instytut Geografii i Gospodarki Przestrzennej UJ, Kraków 2007, s. 125-139.
- Suda A. S., *Kalwaria Zebrzydowska, Regestrum pielgrzymek, wycieczek, grup turystycznych oprowadzonych po obiektach sakralnych przez Braci Kleryków W.S.D. OO. Bernardynów w Kalwarii Zebrzydowskiej w Roku Pańskim 1989*, (rkp 1989), Archiwum Prowincji OO. Bernardynów w Krakowie, sygn. IV-c-171.
- Wyczawski H. E., *Kalwaria Zebrzydowska. Historia klasztoru bernardynów i kalwaryjskich drózek*, Wydawnictwo „Calvarianum”, Kalwaria Zebrzydowska 1987.
- Waśko W., *Kalwaria Zebrzydowska, Regestrum pielgrzymek, wycieczek, grup turystycznych oprowadzonych po obiektach sakralnych przez Braci Kleryków W.S.D. OO. Bernardynów w Kalwarii Zebrzydowskiej w Roku Pańskim 1980*, (rkp 1980) Archiwum Prowincji OO. Bernardynów w Krakowie, sygn. IV-c-166.

Tab. 1. Ośrodki pielgrzymkowe i kultu religijnego wchodzące w skład zespołów wpisanych na listę Światowego Dziedzictwa Kulturalnego i Naturalnego UNESCO w Polsce

Lp.	MIEJSCOWOŚĆ	WEZWANIE KOŚCIOŁA /NAZWA OŚRODKA	NAZWA SANKTUARIUM	FUNKCJA OBIEKTU		GŁÓWNY PRZEDMIOT KULTU	POCZĄCZĄTEK KULTU	UWAGI
				OP <sup>o</sup>	OKR <sup>*</sup>			
<b>Drewniane kościoły południowej Małopolski i Podkarpacia</b>								
1	Binarowa	św. Michała Archanioła	Matki Bożej z Dzieciątkiem	+	+	obraz Matki Bożej z Dzieciątkiem (kopia obrazu Matki Bożej Piaskowej)	XVIII w.	bardzo cenne polichromie i wyposażenie
2	Blizne	Wszystkich Świętych	Matki Bożej Pełnej Łaski	+	+	figura Matki Bożej Pełnej Łaski	XVIII w.	cenne malowidła i wyposażenie
3	Dębno	św. Michała Archanioła			+			zachowany pierwotny, gotycki wygląd,
4	Haczów	Wniebowzięcia NMP	Matki Bożej Bolesnej	+	+	figura Matki Bożej Bolesnej	XVII w.	największy kościół na świecie zbudowany na zręb, najstarszy drewniany kościół w Polsce, Figura koronowana 10 czerwca 1997 r. w Krośnie przez Papieża Jana Pawła II
5	Lipnica Murowana	św. Leonarda			+			zachowany pierwotny (średniowieczny) układ
6	Sękowa	św. Filipa i św. Jakuba			+			wzorowo odnowiony, nietypowa sylwetka, uważany za najpiękniejszy na szlaku architektury drewnianej
<b>Sanktuarium pasyjno-maryjne w Kalwarii Zebrzydowskiej</b>								
7	Kalwaria Zebrzydowska	Matki Bożej Anielskiej	Męki Pańskiej i Matki Bożej Kalwaryjskiej	+	+	kalwaria i obraz Matki Bożej Kalwaryjskiej	XVII w.	Manierystyczny zespół architektoniczny i krajo-brazowy Kalwarii Zebrzydowskiej oraz park pielgrzymkowy z XVII w. Obraz koronowany na prawie papieskim 15 sierpnia 1887 r. przez biskupa Albina Dunajewskiego. Liczba pielgrzymów w 2007 r.: 1,5 mln.
<b>Kraków - Stare Miasto</b>								
8	Kraków	Bazylika Archikatedralna Biskupa i Męczennika i św. Wacława	św. Stanisława Biskupa i Męczennika, św. Jadwigi Królowej oraz Pana Jezusa Ukrzyżowanego	+	+	krucyfiks, grób św. Stanisława Biskupa i Męczennika oraz grób św. Jadwigi Królowej	XIII-XV w.	
9	Kraków	Bazylika Wniebo-	Matki Bożej Cze-			obraz Matki Bożej	XV-	obraz koronowany na prawie papieskim 15 grudnia



		wzięcia NMP (Mariacka)	stochowskiej	+	+	Częstochowskiej; krucyfiks Wita Stwosza; grób Świętosława Milczącego	XVII w.	1968 r. przez kard. Stefana Wyszyńskiego
10	Kraków	św. Andrzeja			+			Zachowana pierwotna bryła romańska. Wnętrze posiada obecnie bogaty wystrój barokowy, choć odnaleziono także fragmenty średniowiecznych malowideł.
11	Kraków	św. Idziego			+			Kościół ceglany, o bardzo prostej jednonawowej formie
12	Kraków	Bazylika św. Franciszka z Asyżu	Matki Bożej „Smętnej Dobrodziejki”, bł. Anieli Salawy oraz bł. Salomei	+	+	obraz Matki Bożej „Smętnej Dobrodziejki”, grób bł. Salomei oraz grób bł. Anieli Salawy, obraz św. Maksymiliana Marii Kolbego	XIII-XX w.	obraz koronowany na prawie papieskim w 1908 r. przez kard. Jana Puzynę
13	Kraków	Bazylika Trójcy Przenajświętszej	Matki Bożej Różańcowej i św. Jacka	+	+	obraz Matki Bożej Różańcowej oraz grób św. Jacka	XVI w.	obraz koronowany na prawie papieskim w 1921 r. przez biskupa Adama Stefana Sapię
14	Kraków	Kolegiata św. Anny	św. Jana z Kęt	+	+	grób św. Jana z Kęt, grób Sługi Bożego Biskupa Jana Pietraszki oraz grób Sługi Bożego Jerzego Ciesielskiego	XV-XX w.	kościół zaliczany do jednej z najpiękniejszych budowli barokowych w Polsce
15	Kraków	św. Barbary	Matki Bożej Jurowieckiej	+	+	obraz Matki Bożej Jurowieckiej	XIX w.	
16	Kraków	św. Jana Chrzciciela i św. Jana Ewangelisty	Matki Bożej Świętojańskiej Matki Wolności	+	+	Matki Bożej Świętojańskiej Matki Wolności (kopia obrazu Matki Bożej Piekarskiej z Piekar Śląskich); relikwie Służebnicy Bożej, matki Zofii z Maciejowskich Cze-	XVII w.	obraz koronowany na prawie papieskim 9 maja 1965 r. przez kard. Karola Wojtyłę

						skiej		
17	Kraków	św. Józefa	św. Józefa oraz Dzieciątko Jezus Koletańskiego	+	+	obraz św. Józefa oraz figura Dzieciątko Jezus Koletańskiego	XVII w.	
18	Kraków	św. Kazimierza	św. Kazimierza Królewicza	+	+	obraz i relikwie św. Kazimierza Królewicza oraz obraz Pana Jezusa Miłosiernego	XVII-XVIII w.	
19	Kraków	św. Krzyża			+			
20	Kraków	św. Marcina			+			W ołtarzu głównym znajduje się obraz pędzla Henryka Siemiradzkiego przedstawiający Chrystusa ucinającego burzę
22	Kraków	św. Marka	Bł. Michała Giedroycia	+	+	grób bł. Michała Giedroycia oraz krucyfiks	XV w.	
23	Kraków	Matki Bożej Śnieżnej (na Gródku)	Matki Bożej Śnieżnej	+	+	obraz Matki Bożej Śnieżnej oraz obraz Matki Bożej Szwedzkiej	XVII w.	
24	Kraków	Bazylika św. Piotra i Pawła			+			
25	Kraków	Przemienienia Pańskiego (pijarów)			+			
26	Kraków	św. Tomasza			+			
27	Kraków	św. Wojciecha			+			
28	Kraków	Podwyższenia Krzyża Świętego (cerkiew greckokatolicka)			+			
29	Kraków	Cerkiew prawosławna pw. Zaśnięcia NMP			+			
<b>Kraków - Kazimierz</b>								
30	Kraków	Bazylika św. Michała Archanioła i św. Stanisława	św. Stanisława B.M.	+	+	Miejsce śmierci i relikwie św. Stanisława Biskupa Mę-	1252 r. (kanonizacja św.	

		B.M. na Skalce				czennika	Stani- sława)	
31	Kraków	Bazylika Bożego Ciała	Matki Zbawiciela – Madonny z Jabłuszkciem; bł. Stanisława Kazimierczyka	+	+	obraz Matki Zbawiciela – Madonny z Jabłuszkciem; grób bł. Stanisława Kazimierczyka	XV-XVI w.	Obraz koronowany na prawie papieskim przez kard. Stanisława Dziwisza 13 maja 2007 r.
32	Kraków	św. Katarzyny Aleksandryjskiej	Matki Bożej Pocieszenia; Sługi Bożego Izajasza Bonera	+	+	obraz Matki Bożej Pocieszenia, figura Chrystusa w Grobie, obraz Matki Bożej Dobrej Rady, grób Sługi Bożego Izajasza Bonera i figura św. Rity z Cascia	XV-XIX w.	Obraz koronowany na prawie papieskim 9 grudnia 2000 r. przez kard. Franciszka Macharskiego
33	Kraków	św. Trójcy						
34	Kraków	synagoga Stara			+			
35	Kraków	synagoga Izaaka			+			
36	Kraków	synagoga Kupa			+			
37	Kraków	synagoga i cmentarz Remuh			+			
38	Kraków	synagoga Tempel			+			
39	Kraków	synagoga Wysoka			+			
40	Kraków	synagoga Poppera			+			
<b>Kraków - Stradom</b>								
41	Kraków	św. Bernardyna ze Sieny	św. Szymona z Lipnicy	+	+	grób św. Szymona z Lipnicy	XV w	
42	Kraków	Nawrócenia św. Pawła (misjonarzy)			+			
43	Kraków	św. Agnieszki (garnizonowy)			+			
<b>Państwowe Muzeum Auschwitz-Birkenau w Oświęcimiu</b>								
44	Oświęcim	Państwowe Muzeum Auschwitz-Birkenau	św. Maksymiliana Marii Kolbego i św. Siostry Benedykty od Krzyża – Edyty	+	+	cela śmierci św. Maksymiliana Marii Kolbego oraz miejsce śmierci św.	XX w.	

			Stein			Siostry Benedykty od Krzyża – Edyty Stein		
<b>Zespół urbanistyczny i architektoniczny dwóch miast średniowiecznych i zamku krzyżackiego w Toruniu</b>								
45	Toruń	Wniebowzięcia NMP i bł. ks. Stefana Wincentego Frelichowskiego	Bł. ks. Stefana Wincentego Frelichowskiego	+	+	relikwie bł. ks. Stefana Wincentego Frelichowskiego	XX w.	
46	Toruń	Bazylika katedralna św. Jana Chrzciciela i św. Jana Ewangelisty			+			
47	Toruń	Świętego Ducha			+			
48	Toruń	św. Jakuba			+			
49	Toruń	św. Szczepana (ewangelicko-augsburski)						
<b>Historyczne centrum miasta Warszawy – Stare Miasto</b>								
50	Warszawa	Bazylika Archikatedralna św. Jana Chrzciciela	Cudownego Krucyfiku Pana Jezusa	+	+	krucyfiks, grób Sługi Bożego kard. Augusta Hlonda, grób Sługi Bożego kard. Stefana Wyszyńskiego	XVI w.	
51	Warszawa	Matki Bożej Łaskawej	Matki Bożej Łaskawej	+	+	obraz Matki Bożej Łaskawej – Patronki Warszawy	XVII w.	obraz koronowany 24 marca 1651 r.; ponowna koronacja na prawie papieskim 7 października 1973 r. przez kard. Stefana Wyszyńskiego
52	Warszawa	św. Marcina (rektorski)			+			
<b>Historyczne centrum miasta Warszawy – Nowe Miasto</b>								
53	Warszawa	św. Franciszka z Asyżu	św. Antoniego z Padwy	+	+	oraz św. Antoniego		
54	Warszawa	Nawiedzenia NMP			+			
55	Warszawa	Św. Ducha (oo. paulinów)			+			
56	Warszawa	św. Jacka (oo. dominikanów)			+			
57	Warszawa	św. Kazimierza (ss.			+			

		sakramentek)						
58	Warszawa	św. Benona (oo. redemptorystów)			+			
<b>Zabytkowa Kopalnia Soli w Wieliczce</b>								
59	Wieliczka	Kopalnia Soli – kaplica św. Kingi, kaplica św. Antoniego, kaplica św. Krzyża			+	relikwie św. Kingi		
<b>Zamość – Stare Miasto</b>								
60	Zamość	Katedra pw. Zmartwychwstania Pańskiego i św. Tomasa Apostoła	Matki Bożej Łaskawej	+	+	obraz Matki Bożej Opieki (Łaskawej), zwanej Odwachowską	XVIII w.	Obraz koronowany na prawie papieskim przez kard. Józefa Glempa 9 września 2000 r.
61	Zamość	kościół rektoralny pw. św. Katarzyny			+			
62	Zamość	Zwiastowania NMP			+			
63	Zamość	św. Mikołaja			+			
64	Zamość	synagoga na Starym Mieście			+			
<b>Kościół Pokoju – Świdnica i Jawor</b>								
65	Świdnica	Kościół Pokoju pw. Trójcy Świętej (ewangelicko-augsburski)			+			
66	Jawor	Ducha Świętego (ewangelicko-augsburski)			+			

Zródło: opracowanie własne

\* OP – ośrodki pielgrzymkowe

\*\* OKR – ośrodki kultu religijnego