

Piotr ZIERKE*

POSZANOWANIE DZIEDZICTWA ARCHITEKTONICZNEGO W PROCESIE PROJEKTOWANIA NA PRZYKŁADZIE IRLANDII

Polska dysponuje przepisami umożliwiającymi skuteczną ochronę dziedzictwa kulturowego. Już w 1976 r. ratyfikowano Konwencję UNESCO o ochronie światowego dziedzictwa kulturalnego i naturalnego. Trzy lata temu podpisano Konwencję Rady Europy o ochronie dziedzictwa architektonicznego Europy (Granada 3.10.1985). Jednak można odnieść wrażenie, że poza obiektami wpisanymi do Rejestru Zabytków w Polsce dziedzictwo kulturowe, a zwłaszcza architektoniczne jest nie w pełni chronione. Składają się na nie bowiem nie tylko najstarsze obiekty budowlane, ale ogół zabudowy miast i wsi tworzących specyficzną tożsamość miejsca i częstokroć unikalny krajobraz. Od 2003 r. istnieje w polskim prawodawstwie pojęcie dobra kultury współczesnej. Poza nielicznymi inicjatywami lokalnymi nie udało się jednak do tej pory zdefiniować ogólnej listy ww. dóbr kultury podlegających ochronie (poza obowiązującymi Rejestrami Zabytków).

Pogłębiający się chaos przestrzenny polskich miast i wsi spowodowany wadliwym prawodawstwem, brakiem właściwego planowania urbanistycznego, oraz podejściem inwestorów przedkładających własny zysk nad poszanowanie przestrzeni przyczynia się do zatracenia lokalnych tradycji budowlanych.

Jednym z krajów, które 14 lat wcześniej niż Polska podpisały Konwencję Rady Europy o ochronie dziedzictwa architektonicznego Europy była Irlandia. Przez ten czas przygotowano w tym kraju zestaw wytycznych zmierzających do ochrony jego spuścizny architektonicznej, oraz wdrożono procedury mające na celu właściwą ocenę krajobrazu, oraz ochronę lokalnego dziedzictwa architektonicznego, w oparciu o zgodne z wytycznymi formy nowoprojektowanych obiektów budowlanych. Funkcjonowanie i rodzaj ww. procedur i wytycznych w projektowaniu zostanie przedstawione w niniejszym artykule.

dziedzictwo architektoniczne, architektura wernakularna, Irlandia, tożsamość kulturowa, lokalne tradycje budowlane

* Politechnika Poznańska, Wydział Architektury, Instytut Architektury i Planowania Przestrzennego, Zakład Architektury Miejsc Pracy i Rekreacji

Pogłębiający się chaos przestrzenny polskich miast i wsi spowodowany wadliwym prawodawstwem, brakiem właściwego planowania urbanistycznego, oraz podejściem inwestorów przedkładających własny zysk nad poszanowanie przestrzeni przyczynia się do zatracenia lokalnych tradycji budowlanych. Tymczasem Polska dysponuje przepisami umożliwiającymi skuteczną ochronę dziedzictwa kulturowego. Już w 1976 r. ratyfikowano Konwencję UNESCO o ochronie światowego dziedzictwa kulturalnego i naturalnego. Trzy lata temu podpisano Konwencję Rady Europy o ochronie dziedzictwa architektonicznego Europy (Granada 3.10.1985)¹. Niestety ww. dokumenty nie stały się do tej pory czynnikiem wpływającym w sposób znaczący na ochronę dziedzictwa architektonicznego. O ile względnej ochronie podlegają obiekty wpisane do rejestru zabytków, istnieje wiele budynków wybudowanych zwłaszcza po II wojnie światowej, które takiej ochrony są pozbawione. O tym, że wpis do rejestru zabytków jest obecnie najskuteczniejszą metodą ochrony wartościowej, choć często niedocenianej architektury powojennej świadczy wiele przykładów obiektów, które w ten sposób zostały uchronione przed rozbiórką (np. wpisany w 2003 r. do rejestru Dom Towarowy Okrągłak w Poznaniu²). Niestety dowodem na powyższe stwierdzenie są także przykłady tych budynków, których niestety uratować się nie udało (np. rozbiórka w 2010 r. dworca kolejowego w Katowicach będącego jednym z najlepszych przykładów nurtu brutalistycznego w architekturze polskiej).

Pomimo istniejącego od 2003 r. w polskim prawodawstwie pojęcia dobra kultury współczesnej³ nie udało się do tej pory – poza nielicznymi inicjatywami lokalnymi – zdefiniować ogólnej listy ww. dóbr podlegających ochronie.

Jednym z krajów, które 14 lat wcześniej niż Polska podpisały Konwencję Rady Europy o ochronie dziedzictwa architektonicznego Europy była Irlandia. Przez ten czas przygotowano zestaw wytycznych zmierzających do ochrony spuścizny architektonicznej, oraz wdrożono procedury mające na celu właściwą ocenę krajobrazu, oraz ochronę lokalnego dziedzictwa architektonicznego, w oparciu o zgodne z wytycznymi formy nowoprojektowanych obiektów budowlanych. Przedmiotowe dokumenty i instrukcje funkcjonują zarówno na poziomie krajowym, jak i lokalnym.

¹ Ratyfikowanie konwencji przez Polskę (jako jednego z ostatnich krajów w Europie) miało miejsce 13 maja 2011 r. Irlandia podpisała konwencję w 1997 r.

² Budynek powstał w latach 1948-54.

³ Definicja znajduje się w ustawie z dnia 27 marca 2003 r. o planowaniu i zagospodarowaniu przestrzennym (Dz.U. 2003 Nr 80 poz. 717).

1. DOKUMENTY I WYTYCZNE NA POZIOMIE KRAJOWYM

1.1. „Narodowa strategia krajobrazowa”

Decydującym dokumentem stymulującym tworzenie nowych inicjatyw mających na celu ochronę szeroko pojętego krajobrazu Irlandii jest „Narodowa strategia krajobrazowa”. Przyjęta przez irlandzki rząd w 2011 r. publikacja wyznacza ścieżki zrównoważonego rozwoju i zarządzania środkami ludzkimi i naturalnymi. Definicja krajobrazu jest tutaj zbieżna z określeniem zawartym w Europejskiej konwencji krajobrazowej⁴ i nieogranicza się jedynie do walorów przyrodniczych ale obejmuje także całokształt dziedzictwa kulturowego danego obszaru. Jednocześnie twórcy strategii zauważają, że krajobraz podlega zarówno zmianom powodowanym przez naturalne cykle przyrody, zdarzenia pogodowe, stosunki wodne i zmiany klimatu, jak i wpływom czynników ekonomicznych związanym z przekształceniami w rolnictwie, przemyśle, transporcie, osadnictwie, turystyce, a nawet dotyczącymi nowych źródeł energii.

Takie pojmowanie krajobrazu oraz zrozumienie następujących w nim przemian powoduje, że głównym zadaniem strategii nie jest zachowanie krajobrazu w formie niezmienionej. Jej celem nadrzędnym jest zrównoważone zarządzanie tymi zmianami. Co prawda istnieją lokalizacje, w których krajobraz powinien zostać objęty szczególną ochroną, jednak w szerszym ujęciu jego metamorfoza jest zjawiskiem nieuniknionym i całkowicie naturalnym. Twórcy strategii promują zmiany zrównoważone, które mogą przyczynić się do rozwoju ekonomicznego obszarów, zwiększenia ich różnorodności, rozpoznawalności i konkurencyjności przy jednoczesnym zachowaniu poczucia lokalnej tożsamości. Innymi zadaniami strategii są:

- podniesienie świadomości społeczeństwa dotyczącej kwestii krajobrazów, oraz promocję właściwych powiązań pomiędzy lokalnymi zasobami, wyglądem krajobrazu, oraz fizycznym, ekonomicznym i psychologicznym dobrostanem ludności,
- rozwój metod umożliwiających właściwą ocenę i charakterystykę krajobrazów, pozwalających na zdefiniowanie obecnego ich stanu.
- promowanie efektywnych metod partnerstwa i zaangażowania lokalnych społeczności w celu ustalenia zmian potrzebnych do osiągnięcia celów zawartych w strategii,
- zdefiniowanie czynników kulturowych, środowiskowych, rolniczych, społecznych, zdrowotnych, edukacyjnych, rekreacyjnych, turystycznych, ekonomicznych i transportowych, które wpływają na kształt krajobrazu,

⁴ „krajobraz, znaczy obszar postrzegany przez ludzi, którego charakter jest wynikiem działania i interakcji czynników przyrodniczych i/lub ludzkich.” Europejska konwencja krajobrazowa,

- zmotywowanie władz Irlandii do ratyfikowania międzynarodowych konwencji odnoszących się do ochrony i zarządzania krajobrazem⁵.

Strategia promuje także działania mające na celu zwiększenie świadomości społeczeństwa dotyczącej roli krajobrazu poprzez organizowanie szkoleń, warsztatów, konkursów, oraz reguluje kwestie związane z dofinansowaniem badań nad krajobrazem.

1.2. „Ochrona spuścizny architektonicznej”

Wzrost turystyki kulturowej zaczyna odgrywać coraz większą rolę dla irlandzkiej ekonomii. Z tego powodu, a przede wszystkim dla ochrony historycznych struktur i krajobrazów tego kraju Departament Sztuki, Dziedzictwa i Spuścizny Gaelickiej opracował wytyczne projektowe dla architektów i inwestorów.

Opracowanie zawiera definicję obiektu zabytkowego, przy czym nie ogranicza jej jedynie do struktur historycznych, ale obejmuje także obiekty współczesne jeśli są przedmiotem tzw. specjalnego zainteresowania, które wyrażone jest jedną z kilku kategorii⁶. Zakwalifikowanie do jednej z nich pozwala na umieszczenie obiektu na liście struktur chronionych. Publikacja zawiera m.in. wzór formularza, który daje możliwość zgłaszania nowych struktur do rejestru. Takie rozwiązanie umożliwia włączenie społeczeństwa w proces ochrony dóbr kultury i zwiększa kontrolę nad poczynaniami inwestorów.

Głównym celem opracowania jest przedstawienie szczegółowych wytycznych dotyczące ochrony dóbr kultury. W publikacji zostały one podzielone ze względu na rodzaj restaurowanej części budynku. Podział obejmuje ściany i inne elementy strukturalne, dachy, otwory drzwiowe i okienne, wnętrza, ale także np. tradycyjne irlandzkie witryny sklepowe, oraz otoczenie obiektów). Część publikacji poświęcona jest ochronie struktur niezamieszkałych, takich jak ruiny, mosty, porty, kanały, meble uliczne, bruki, parki, cmentarze, itp.

Dzięki zawartym w opracowaniu wskazówkom, procedurom i formularzom, staje się ono swoistym kompendium wiedzy dotyczącym ochrony spuścizny architektonicznej Irlandii. Pozwala ono nawet osobom niezwiązanym zawodowo z przedmiotową tematyką na przyswojenie umiejętności związanych z ochroną dóbr kultury, co przyczynia się do zachowania dziedzictwa kulturowego Irlandii.

⁵ są to m.in. konwencja o dostępie do informacji, udziale społeczeństwa w podejmowaniu decyzji oraz dostępie do sprawiedliwości w sprawach dotyczących środowiska (Aarhus, 25.06.1998), oraz ramowa konwencja o wartości dziedzictwa kulturowego dla społeczeństwa, (Faro, 27.10.2005).

⁶ Są to tzw. specjalne zainteresowania architektoniczne, historyczne, archeologiczne, artystyczne, kulturalne, naukowe, techniczne i społeczne.

2. LOKALNE DOKUMENTY I WYTYCZNE

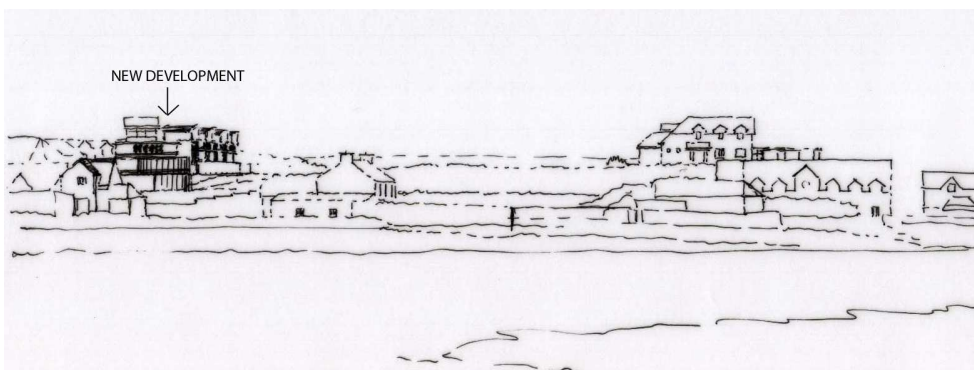
Przykładem lokalnych inicjatyw wspomagających ochronę dziedzictwa architektonicznego Irlandii są sporządzane przez urzędy planistyczne poszczególnych hrabstw wytyczne do projektowania z poszanowaniem lokalnych tradycji budowlanych. Jednym z wielu takich opracowań jest uchwalona przez Radę hrabstwa Galway publikacja zatytułowana: „Wytyczne do projektowania domów jednorodzinnych na terenach wiejskich”. Wspomniane hrabstwo doświadczyło na przełomie XX i XXI w. dobrej koniunktury gospodarczej, która spowodowała znaczny rozwój mieszkalnictwa na terenach podmiejskich i wiejskich. Urzędy planistyczne stanęły więc przed zadaniem promowania nowego budownictwa, które harmonizuje z krajobrazem, oraz tradycjami budowlanymi na terenie hrabstwa. Opracowanie miało więc na celu wspieranie osób ubiegających się o pozwolenie na budowę domów jednorodzinnych na terenach wiejskich i podmiejskich, poprzez akcentowanie potrzeby stosowania elementów lokalnego budownictwa. Nie chodzi tutaj jednak o mechaniczne kopiowanie wzorców budowlanych zamieszczonych w publikacji, ale o kreatywną ich interpretację, w oparciu o umiejętności, percepcję i wyobraźnię architekta. Wytyczne mają więc wspierać tworzenie nowej tradycji projektowej, która jednak zawiera odniesienia do irlandzkiej kultury, a także posiada walory artystyczne niezbędne do budowy przyszłej spuścizny hrabstwa Galway.

Twórcy publikacji opierali się na badaniach, których efektem był wybór charakterystycznych dla zachodniej Irlandii krajobrazów, oraz tradycyjnych i nowoczesnych obiektów zaprojektowanych w poszanowaniu tożsamości architektonicznej miejsca lokalizacji. W oparciu o te wyniki zostały ustalone czynniki, które w trakcie procesu projektowego mają największy wpływ na zachowanie form lokalnych charakterystycznych dla hrabstwa. Są to lokalizacja, sposób posadowienia i rozmieszczenie budynku na działce, oraz forma i detale budynku. W publikacji znajdują się przykłady obiektów zarówno wpisanych jak i niewpisanych w miejsce lokalizacji na terenach wiejskich lub podmiejskich. Przedstawiono charakterystyczne elementy krajobrazów hrabstwa Galway, które wpływają na formę projektowanych budynków, oraz wyszczególniono elementy kompozycji architektonicznej takie jak: skala, proporcje, wysokość, geometrię dachu, materiały, kolor sposób rozmieszczenia i formę okien, drzwi i kominów, detale lukarn i cokołów. Potwierdzono także wpływ jakości wykończenia na formę budynku, oraz znaczenie takich elementów jak mała architektura, ogrodzenie oraz zieleń, czy furtka wejściowa na odbiór formy budynku. W opracowaniu zawarte zostały preferowane układy budynków na działce, oraz wytyczne dot. sposobu ich właściwego rozmieszczenia z punktu widzenia funkcjonalności, tradycji, topografii terenu, czy doświetlenia. Takie przedstawienie zagadnienia powoduje, że architekci mają możliwość poznania lokalnych form i tradycji budowlanych.

nych, oraz świadomego projektowania budynków dobrze wpisujących się w miejsce lokalizacji.

3. PROJEKTOWANIE W OPARCIU O WYTYCZNE W PRAKTYCE

Dzięki wytycznym przygotowywanym zarówno na poziomie krajowym przez instytucje rządowe, jak i na poziomie lokalnym przez samorządy jasne stają się oczekiwania dot. form nowoprojektowanych budynków. Zrozumiałe zasady projektowania są korzystne zarówno dla architektów i inwestorów, a w konsekwencji także dla ładu przestrzennego. Przy okazji dokładność Miejscowych Planów Zagospodarowania Przestrzennego może być niższa, co może przekładać się na ograniczenie czasu i nakładów finansowych związanych z ich powstawaniem.



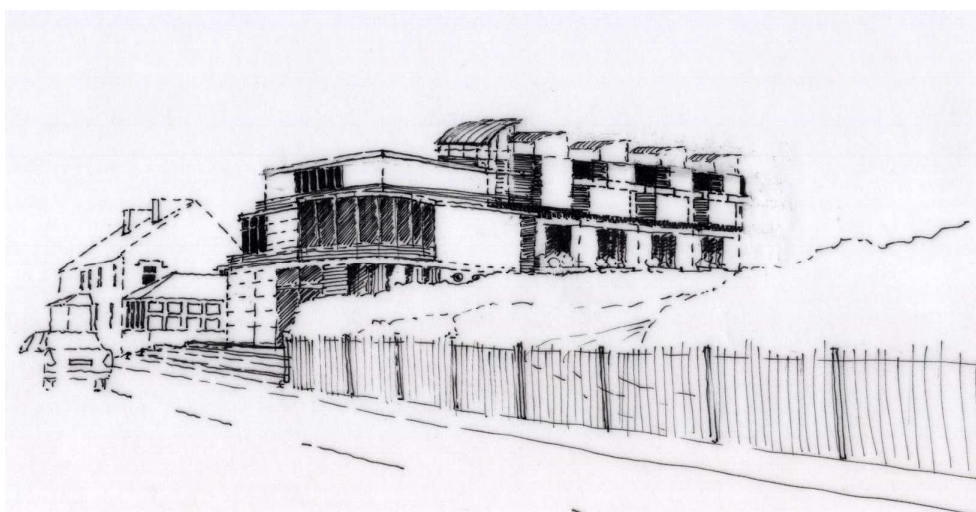
Rys. 1. Analiza wpływu skali i lokalizacji projektowanego budynku na krajobraz.

Przykładem obiektu który został zaprojektowany w oparciu o wspomniane wcześniej wytyczne był budynek mieszkalno-usługowy w miejscowości Fenit w hrabstwie Kerry w południowo-wschodniej Irlandii. Budynek miał zostać zlokalizowany w eksponowanym miejscu nad brzegiem zatoki Trailee. Ze względu na planowaną kubaturę, oraz znaczenie w krajobrazie, architekci zostali poproszeni przez lokalny urząd ds. planowania o uwzględnienie przy projektowaniu wytycznych dot. ochrony krajobrazu miejsca lokalizacji oraz o wykonanie analiz urbanistycznych potwierdzających zasadność lokalizacji w przedmiotowym miejscu proponowanej bryły budynku. Podstawą projektu oprócz ogólnych warunków zabudowy stał się także irlandzki przewodnik urbanistyczny dla projektantów, oraz lokalny zestaw wytycznych projektowych. Na życzenie urzędu w procesie projektowania budynku zostały przeprowadzone następujące analizy:

- analiza historyczna,
- analiza komunikacji która umożliwiła określenie optymalnych lokalizacji wjazdów na teren opracowania, potwierdziła jego dobre skomunikowanie z resztą

miejsowości, a także pozwoliła na wyznaczenie głównych dróg dojścia i dojazdu,

- analiza funkcjonalna, która potwierdziła zasadność lokalizacji wybranej funkcji w miejscu lokalizacji,
- analiza okolicznej zabudowy, obejmująca badania dotyczące skali, proporcji, oraz materiałów wykończeniowych spotykanych w sąsiedztwie,
- analiza widokowa, na którą składały się głównie badania otwarć i barier widokowych,



Rys. 2. Analiza wpływu wstępnej formy budynku na krajobraz miejsca lokalizacji.

W oparciu o wyżej wymienione analizy dokonano wyboru głównych zadań projektowych wśród których znalazły się:

- zapewnienie łatwego poruszania się po projektowanym terenie, z uwzględnieniem wystarczającej ilości miejsc parkingowych, wprowadzeniem dodatkowej drogi pieszej dostosowanej do poruszania się przez osoby starsze i niepełnosprawne,
- zaprojektowanie wysokiej jakości przestrzeni publicznych, a więc stref łatwych do zdefiniowania, atrakcyjnych, bezpiecznych, uporządkowanych, łatwych w utrzymaniu i wykonanych z dobrej jakości materiałów; postulowano zaprojektowanie ww. przestrzeni z wykorzystaniem zieleni, oświetlenia, oraz sztuki,
- osiągnięcie różnorodności architektonicznej budynku i jego zdolności dostosowywania się do zachodzących zmian w przestrzeni,
- projektowanie zrównoważone, polegające na redukcji potrzeb energetycznych do ogrzewania, chłodzenia i utrzymania budynku, oraz wykorzystaniu naturalnych i odnawialnych materiałów do jego wykonania; zalecono, by północna fasada za-

wierała mniej otworów okiennych, z możliwością zlokalizowania w tej części budynku korytarzy, magazynów, schodów itp.,

- właściwe użycie wysokości i skali budynku, którego rezultatem będzie budynek nie dominujący w otoczeniu, o parametrach dostosowanych do otaczającej zabudowy; większa forma powinna zostać rozczłonkowana za pomocą otworów, balkonów, detali, oraz ich właściwego zestawienia na elewacji w celu uniknięcia wrażenia przysadzistości.

Zaproponowana forma budynku uwypukla tradycję i charakter miejsca, jednocześnie wprowadzając nową jakość w otoczeniu. Budynek pomimo swojej skali nie stanowi dominanty przestrzennej. Został dobrze wpisany w teren opracowania, a detal fasady i geometria dachów odwołują się do morskiej tradycji, która od wieków stanowiła kręgosłup tożsamości lokalnej społeczności.

4. WNIOSKI

Ochrona dziedzictwa kulturowego w Irlandii ma charakter planowy i jest wyrażona w opracowaniach rządowych takich jak Narodowa strategia krajobrazowa, czy krajowe wytyczne dot. ochrony irlandzkiej spuścizny kulturowej, w tym architektonicznej. Narzędziami wspomagającymi działania na poziomie lokalnym są ogólnodostępne wytyczne projektowe opracowane przez poszczególne hrabstwa w Irlandii. Ich znajomość jest elementem niezbędnym do uzyskania pozwolenia na budowę na danym obszarze. Są też nieocenioną pomocą w podnoszeniu świadomości kulturowej społeczeństwa irlandzkiego, oraz przyczyniają się do zachowania tożsamości architektonicznej i ochrony unikalnego krajobrazu tego kraju. Proces projektowy jest wspomagany poprzez analizy, które wymagane są zwłaszcza w miejscach o szczególnych walorach krajobrazowych. Tak ustalony sposób projektowania, wraz ze sprawnie działającymi urzędami planistycznymi, oraz instytucjami kontrolującymi ład przestrzenny powoduje, że społeczeństwo irlandzkie ma dużą świadomość swojej tożsamości architektonicznej, a na terenach wiejskich rzadko realizowane są obiekty nie odnoszące się do lokalnej tradycji budowlanej. Co ciekawe analizy przeprowadzane podczas projektowania w Irlandii są tożsame z tymi które są częścią procesu edukacji architektonicznej w polskich uczelniach wyższych. Niestety w Polsce przestają być one wymagane podczas procesu projektowego, co odbija się negatywnie na jakości przestrzeni zwłaszcza na terenach wiejskich i podmiejskich. Niska świadomość tożsamości kulturowej społeczeństwa polskiego powoduje, że do zaprojektowania domów jednorodzinnych rzadko zatrudniani są lokalni architekci, a najczęściej wykorzystuje się katalogi domów typowych, które z lokalną tradycją budowlaną zwykle nie mają nic wspólnego.

LITERATURA

- [1] Architectural Heritage Protection. Guidelines for Planning Authorities. Department of Arts, Heritage and the Gaeltacht. Dublin 2011. źródło: [http://www.ahg.gov.ie/en/Publications/HeritagePublications/BuiltHeritagePolicyPublications/Architectural%20Heritage%20Protection%20Guidelines%20\(2011\).pdf](http://www.ahg.gov.ie/en/Publications/HeritagePublications/BuiltHeritagePolicyPublications/Architectural%20Heritage%20Protection%20Guidelines%20(2011).pdf) – dostęp: 15-07-2008.
- [2] Design guidelines for the Single Rural House. Galway County Council. źródło: <http://www.galway.ie/en/Services/Planning/DevelopmentPlans/GalwayCountyDevelopmentPlan2009-2015/CountyDevelopmentPlan2009-2015/A4%20Design%20Guidelines%20for%20Single%20Rural%20House.pdf> – dostęp: 15-07-2008
- [3] Europejska konwencja krajobrazowa, sporządzona we Florencji dnia 20 października 2000 r. źródło: http://www.gdos.gov.pl/files/Konwencje/krajobrazowa/DOPOBRANIA---europejska_konwencja_krajobrazowa_73889.pdf - dostęp: 5-03-2014
- [4] Konwencja o ochronie dziedzictwa architektonicznego Europy. Grenada, 3 października 1985 roku. źródło: <http://www.nid.pl/upload/iblock/621/6219bf31b7025833330c1c4182cd5215.pdf> - dostęp: 5-03-2014.
- [5] Konwencja w sprawie ochrony światowego dziedzictwa kulturalnego i naturalnego, przyjęta w paryżu dnia 16 listopada 1972 r. przez Konferencję Generalną Organizacji Narodów Zjednoczonych dla Wychowania, Nauki i Kultury na jej siedmenastej sesji. (Dz. U.76.32.190 z dnia 30 września 1976 r.). źródło: http://www.unesco.pl/fileadmin/user_upload/pdf/Konwencja_o_ochronie_swiatowego_dziedzictwa.pdf - dostęp: 5-03-2014.
- [6] Murray C. What is Curtilage? The Heritage Council. źródło: http://www.heritagecouncil.ie/fileadmin/user_upload/Publications/Architecture/Curtilage_Article_Colm_Murray.pdf - dostęp: 25-05-2014
- [7] Praca Zbiorowa. Traditional Buildings on Irish Farms. The Heritage Council and Teagasc. źródło: http://www.heritagecouncil.ie/fileadmin/user_upload/Publications/Architecture/Farm_Buildings.pdf – dostęp: 15-07-2008.

**RESPECTING THE ARCHITECTURAL HERITAGE IN THE DESIGN PROCESS
BASED ON EXAMPLE OF IRELAND****Summary**

Poland has regulations that enable an effective protection of cultural heritage. In 1976 the 'Convention concerning the Protection of the World Cultural and Natural Heritage' was ratified. Three years ago thepr 'Convention for the Protection of the Architectural Heritage of Europe' was signed by Polish government (Granada 3.10.1985). However it seems that except of the objects listed in Polish Register of Historic Monuments, the cultur-

al and especially architectural heritage is not fully protected. Certainly not only the eldest buildings, but the whole development of villages and towns creates the specific identity of the place and often its unique landscape. In 2003 a new definition of Contemporary Cultural Property appeared in Polish Law. Aside from a few local initiatives no list of cultural property was yet defined (apart from the Polish Register of Historic Monuments).

The spatial chaos that increases in Polish villages and towns can contribute to the lose of local building traditions. It is usually caused by the defective and insufficient legislation, the lack of appropriate urban planning, as well as the bad attitude of investors, who place their own interests above the spatial orderliness.

Ireland was the country that signed the 'Convention for the Protection of the Architectural Heritage of Europe' 14 years before Poland. During that time a set of guidelines showing how to protect the architectural heritage was prepared. A new procedures for correct landscape evaluation were implemented to protect the local heritage and create a right forms of new buildings that are compatible with guidelines. These procedures as well as their influence on the design process in Ireland will be presented in this elaboration.