

Supraśl – Uzdrawisko za mało znane

Supraśl – Little Known Thermal Station

Barbara sewastianik¹, Marek sewastianik²

¹Specjalista ds. prawa, organizacji i zarządzania w ochronie zdrowia

²ABM Rehabilitacja Białystok

STRESZCZENIE

Miasto Supraśl otrzymało status uzdrawiska na przełomie 2001/2002 roku. Mija 14 lat od tej istotnej nominacji a „Uzdrawisko Supraśl” wciąż jest zbyt mało znane. Gmina Supraśl wchodzi w skład obszaru funkcjonalnego „Zielone Płuca Polski”, co dodatkowo wzmacnia potencjał uzdrawiskowy gminy. Pomimo swych walorów uzdrawiska nizinnego posiadającego wyjątkowy klimat i pobliskie złoża borowinowe, należy stwierdzić iż zalety te nie są jeszcze wykorzystywane w maksymalnym stopniu.

Celem pracy jest przedstawienie szerszemu gronu, zarówno fachowcom w dziedzinie balneologii, jak i osobom zainteresowanym tym tematem, walorów uzdrawiskowych niewielkiej acz uroczej miejscowości wschodniego krańca Polski – Supraśla.

Materiały do niniejszego artykułu pochodzą z ogólnie dostępnych źródeł dotyczących regionu i miasta Supraśl przygotowanych oraz udostępnionych na stronach internetowych gminy. Obejmują również materiały specjalistycznych badań złóż torfowych, z których pozyskiwana jest borowina. Główną metodą opracowania jest analiza źródeł, badanie materiałów zstałych.

Autorzy liczą, że publikacja artykułu przybliży piękno i potencjał, dotychczas nie w pełni wykorzystywanych balneologicznie okolic Puszczy Knyszyńskiej i rozpropaguje region, zarówno wśród balneologów, kuracjuszy jak i potencjalnych inwestorów.

Słowa kluczowe: Supraśl, lecznictwo uzdrawiskowe, uzdrawisko, bioklimat człowieka, balneoterapia, borowina

SUMMARY

The town of Supraśl received the status of a thermal station at the turn of the years 2001/2002. Despite the fourteen years' time passage since such an important appointment, „Supraśl Thermal Station” is still just a fancy name known. The Commune of Supraśl is a part of the functional area known as „Green Lungs of Poland”, which further enhances the thermal potential of this commune. Despite its advantages of a lowland thermal station having a unique climate and the nearby peat deposits, it is clear that these advantages are not used at the maximum level.

The aim of the study is to present to a wider audience, both skilled in the, balneologists as well as those interested in the subject, the values of a small yet charming village of the eastern end of Poland - Supraśl.

Materials for this article derived from publicly available sources about the region and the town of Supraśl prepared and made available on the website of the commune. They also include materials from the specialist peat deposit testing, from which the therapeutic mud is obtained. The main method of study is analysing the sources, the accessible materials testing.

The authors hope that the publication of the article will bring to light the beauty and potential of the so far unused balneological area of the Knyszyn Native Forest and propagate the region, both among balneologists, patients as well as potential investors.

Key words: Supraśl, spa healing, thermal station, human bio-climate, balneology, peat, therapeutic mud

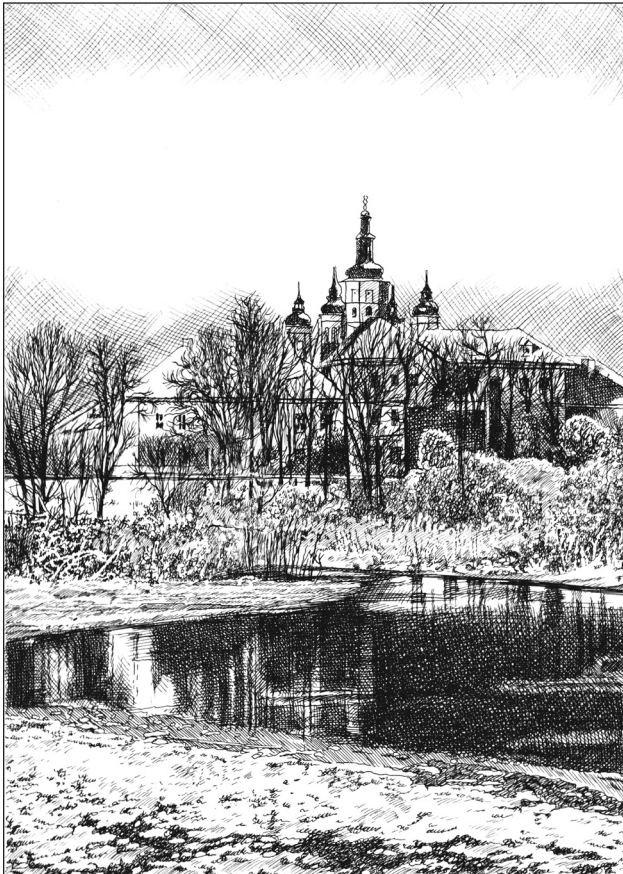
Acta Balneol, TOM LVIII, Nr 4(146);2016:284-290

WSTĘP

Supraśl miasto i jego historia

Jak mówią legendy Supraśl powstał około roku 1500., a osadę założyli mnisi św. Bazylego [1]. Według historycznych przekazów, bracia zakonni prosząc Bożą Opatrzność aby wskazała im najbardziej odpowiednie miejsce na osiedlenie, spławili rzeką Supraśl drewniany krzyż z relikwiami. Gdy

zatrzymał się on na brzegu rzeki, w tym miejscu zbudowali klasztor. Rozpoczęto jego budowę hołdując przy tym idei pojednania prawosławia i katolicyzmu [2]. Ta idea była dominująca na wschodnich rubieżach Rzeczypospolitej. To tu przecinały się wpływy różnych kultur i narodowości: Polaków, Litwinów, Białorusinów, Żydów, Niemców, w tych okolicach w XVI w. zamieszkali Tatarzy Polscy [3].



Rycina 1. Supraśl. Panorama Ławry Supraskiej
Źródło: W. Pietruk, Album: *Stare jest piękne II. Architektura Przyroda Województwa Podlaskiego w rysunkach Władysława Pietruka*, s. 73

Dzięki osiedleniu się mnichów Supraśl rozwinął się jako ośrodek gospodarczy i kulturalny. W 1696 r. powstała Supraska Oficyna Wydawnicza ojców bazylianów [2]. W XIX w. niemieccy i żydowscy przemysłowcy na teren Supraśla i okolic przynosili swe fabryki i osiedlali się wraz z rodzinami. Dzięki nim Supraśl zaistniał na mapach jako ośrodek przemysłowy. Historię współżycia członków różnych kultur, religii i narodowości zakończył wybuch II wojny światowej. Z jej rozpoczęciem został całkowicie zlikwidowany przemysł, zniszczono wszystkie istniejące zakłady włókiennicze. Zdewastowano i podpalono zespół klasztorny, doprowadzono do ruiny kościół ewangelicki [2]. Supraśl nigdy nie powrócił do takiej świetności, jak w przeszłości.

Jednym z atutów, których nie udało się zniszczyć okupantom, były walory otaczającej Supraśl przyrody. Zdano sobie sprawę, że należy je szczególnie chronić. W 1983 roku z inicjatywy K. Wolframa zrodziła się idea pod nazwą „Zielone Płuca Polski” (ZPP). W roku 1988 zostało zawarte w Białowieży „Porozumienie ZPP”. Był to pierwszy w kraju program rozwoju gospodarczego respektującego prawa przyrody [4].

Supraśl wszedł w obszar „Zielonych Płuc Polski”, „Natura 2000” i Parku Krajobrazowego Puszczy Knyszyńskiej. Dzięki atrakcyjnemu położeniu w samym środku Puszczy Knyszyńskiej,

miejsowość może zaofiarować coś, czego ludzie potrzebują: unikalny mikroklimat, zdrowe powietrze nasycone olejkami eterycznymi pochodzącymi z drzew iglastych, a także borowiny zlokalizowane w pobliskiej wsi Podsokołda [5]. Rządzący miastem przyjęli strategię dla Supraśla opierającą się na zasadzie zrównoważonego rozwoju. Wskazują w niej na konieczność rozwoju miasta ale z naciskiem na poszanowanie przyrody, dziedzictwa kulturowego oraz tradycji [6].

NAJMŁODSZE UZDROWISKO W POLSCE

Uzdrowisko – ang. *thermal station, spa*; obszar (miejscowość) posiadająca złoża surowców naturalnych, klimat o właściwościach leczniczych, zakłady i urządzenia do prowadzenia leczenia, sprzyjające czynniki środowiskowe i zorganizowaną działalność leczniczą oraz całą infrastrukturę służącą świadczeniu usług medycznych, któremu został nadany status obszaru ochrony uzdrowiskowej [7].

Supraśl jest 45. uzdrowiskiem w Polsce, a trzecim w północno-wschodniej części kraju po Augustowie oraz Gołdapi [3] i jednym z najmłodszych uzdrowisk w naszym kraju. Co prawda walory lecznicze miejscowości były już doceniane na początku XX w. W 1919 dr Z. Siemaszko zastępca naczelnego lekarza Ubezpieczalni dokonywał pierwszych prób organizacji sanatorium na terenie Supraśla, jednak dopiero w roku 1924 dr J. Lewitt białostocki lekarz [8], komisarz nadzwyczajny Naczelnego Komisarjatu do spraw walki z epidemiami, zainicjował budowę „Sanatorium Srebrnego Krzyża dla Piersiowo Chorych” (w niektórych przekazach istnieje nazwa „Sanatorium Złotego Krzyża” [2]) przeznaczonego dla osób chorujących na gruźlicę. W skład zarządu, wchodziłi medycy: dr K. Alchimowicz oraz dr Z. Siemaszko. Placówką kierował dr Cz. Morozowicz [9]. W 1931 roku sanatorium zostało zamknięte, ze względu na brak dofinansowań ze strony rządu i liczne protesty mieszkańców Supraśla [10].

W czasach współczesnych o przyznanie statusu uzdrowiska wystąpiono na wniosek prof. W. Sławińskiego [11] dopiero po odkryciu złoża borowiny w okolicy wsi Podsokołda w 1995 r. 28 grudnia 2001 r. Prezes Rady Ministrów L. Miller podpisał rozporządzenia (Dz. U. Nr 1 z 8 stycznia 2002 r.) w sprawie nadania miastu Supraśl statusu Uzdrowiska Nizinno-Klimatyczno-Borowinowego. Rozporządzenie weszło w życie po 14 dniach od dnia ogłoszenia [12].

Ustawa z dnia 17 czerwca 1966 o uzdrowiskach i lecznictwie uzdrowiskowym mówi [13]: „...Uznanie miejscowości za uzdrowisko ma na celu utworzenie warunków sprzyjających rozwojowi lecznictwa uzdrowiskowego oraz prowadzeniu działalności wypoczynkowo-turystycznej...”. Dalej w art. 2 par. 1 czytamy wyjaśnienie: „...Lecnictwem uzdrowiskowym [ang. *spa healing*] jest zorganizowana działalność w zakresie jak najszerzego zapobiegania chorobom i ich leczenia przy wykorzystaniu:

Warunków naturalnych, a w szczególności:

- Właściwości leczniczych klimatu i krajobrazu (klimatoterapia).
- Naturalnych zasobów leczniczych, jak wody lecznicze, gazy lecznicze i peloidy (balneoterapia).
- Właściwości leczniczych morza (talassoterapia) oraz

2. Innych czynników środowiskowych mających korzystny wpływ na wyniki świadczeń zapobiegawczych i leczniczych.”

Polskie uzdrowiska działają na podstawie ustawy z dnia 28 lipca 2005 r. o lecznictwie uzdrowiskowym, uzdrowiskach i obszarach ochrony uzdrowiskowej oraz o gminach uzdrowiskowych (tekst jedn. Dz. U. z 2012 r., poz. 651) [14] i aby uzyskać status uzdrowiska muszą posiadać:

- a. Klimat lokalny o walorach leczniczych.
- b. Unikalne, naturalne złoża surowców uzdrowiskowych.
- c. Zakłady opieki zdrowotnej udzielające świadczeń z zakresu lecznictwa uzdrowiskowego przez wysoko wykwalifikowane kadry medyczne.
- d. Obiekty szpitalne i sanatoryjne z pełnym zapleczem, o wysokim standardzie.
- e. Urządzenia przeznaczone do korzystania z uzdrowiskowych zasobów naturalnych.
- f. Wymagania określone w przepisach prawa o ochronie i kształtowaniu środowiska.
- g. Odpowiedni obszar pozwalający na wyodrębnienie stref ochrony uzdrowiskowej.
- h. Pełną infrastrukturę techniczną.
- i. Znaczenie ponadlokalne.

W przypadku spełnienia wymogów, o których wyżej mowa, obszarowi nadawany jest status uzdrowiska. Minister Zdrowia po analizie przedstawionych dokumentów wydaje decyzje, potwierdzające możliwość prowadzenia lecznictwa uzdrowiskowego w danym uzdrowisku w określonych kierunkach leczniczych. Dla Supraśla zostały one określone w kierunku leczenia:

- chorób ortopedyczno-urazowych,
- chorób reumatologicznych,
- chorób kardiologicznych i nadciśnienia,
- chorób górnych dróg oddechowych,
- chorób dolnych dróg oddechowych.

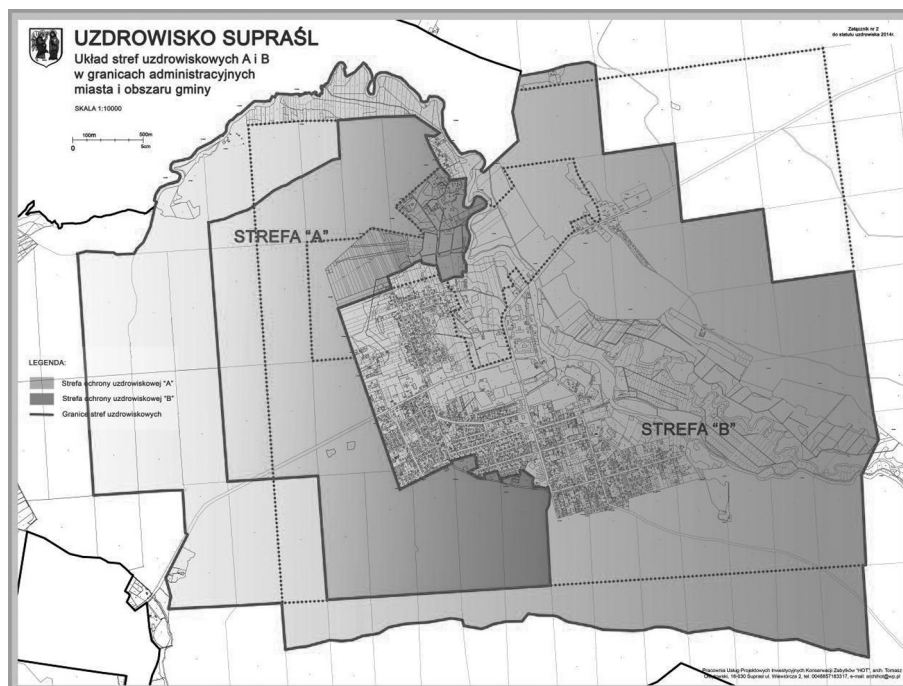
„Ustawa nakłada na władze uzdrowiska obowiązek utworzenia w Supraślu stref ochrony uzdrowiskowej, oznaczonych literami „A”, „B”, „C”, zasięg tych stref określa Statut uzdrowiska [15]:

- 1) strefa „A”, obejmuje obszar, na którym są zlokalizowane lub planowane zakłady i urządzenia lecznictwa uzdrowiskowego, a także inne obiekty służące lecznictwu uzdrowiskowemu lub obsłudze pacjenta, w zakresie nieutrudniającej funkcjonowania lecznictwa uzdrowiskowego, w szczególności: pensjonaty, restauracje lub kawiarnie, dla której procentowy udział terenów zieleni wynosi nie mniej niż 65%;
- 2) strefa „B”, dla której procentowy udział terenów biologicznie czynnych wynosi nie mniej niż 50%, obejmującą obszar przyległy do strefy „A” i stanowiący jej otoczenie, który jest przeznaczony dla niemających negatywnego wpływu na właściwości lecznicze uzdrowiska lub obszaru ochrony uzdrowiskowej oraz nieuciążliwych dla pacjentów obiektów usługowych, turystycznych, w tym hoteli, rekreacyjnych, sportowych i komunalnych, budownictwa mieszkaniowego oraz innych związanych z zaspokajaniem potrzeb osób przebywających na tym obszarze lub objęty granicami parku narodowego lub rezerwatu przyrody albo jest lasem, morzem lub jeziorem;
- 3) strefa „C”, dla której procentowy udział terenów biologicznie czynnych wynosi nie mniej niż 45%, obejmującą obszar przyległy do strefy „B” i stanowiący jej otoczenie, obejmującą obszar mający wpływ na zachowanie walorów krajobrazowych, klimatycznych oraz ochronę złóż naturalnych surowców leczniczych.”

Władze miejscowości pomimo trudności, pozyskują inwestorów i przekonują ich do inwestycji w budowę specjalistycznych budynków. W tym roku w północno-wschodniej części miasta ruszyły pierwsze prace budowlane, specjalistycznego szpitala uzdrowiskowego. Szpital umiejscowiony jest w strefie ochrony uzdrowiskowej „A” [16].



Rycina 2. Projekt szpitala uzdrowiskowego Holmed Zdrój
Źródło: Materiały udostępnione przez Urząd Miasta Supraśl



Rycina 3. Mapa strefy „A” i „B” z naniesieniem istniejących zakładów lecznictwa uzdrowiskowego i urzędzeń lecznictwa uzdrowiskowego i oznaczonymi ulicami /w skali 1:10.000/

Źródło: Materiały udostępnione przez Urząd Miasta Supraśl

Strefa „A” o powierzchni ok. 450,00 ha przeznaczona do rozwoju bazy lecznictwa uzdrowiskowego i budowy obiektów sanatoryjnych obejmuje tereny miasta wraz z Leśnym Kompleksem Promocyjnym Puszcza Knyszyńska [15].

WALORY SUPRAŚLA

Supraśl to obok Augustowa i Krasnobrodu jedno z trzech uzdrowisk klimatyczno-borowinowych. Zaliczane jest do uzdrowisk nizinnych, położonych do 200 m n.p.m. Mianownictwo tych uzdrowisk oparte jest na specyficznych walorach klimatycznych czynników lokalnego ukształtowania terenu, które mają wpływ na bioklimat człowieka (ang. *human bio-climate*). Pojęcie bioklimatu może dotyczyć oddziaływania na określony organ ciała człowieka lub na jego ogólny stan zdrowia. W kształtowaniu bioklimatu człowieka udział biorą podstawowe elementy meteorologiczne, takie jak: temperatura, wilgotność powietrza, ciśnienie atmosferyczne, wiatr, zachmurzenie, opady oraz czynniki fizjograficzne, w tym zwłaszcza rzeźba terenu, rodzaj podłoża, szata roślinna, stosunki hydrologiczne, formy zagospodarowania terenu [17].

Supraśl położony jest w otulinie Puszczy Knyszyńskiej, która ma doskonałe walory klimatyczne oraz szatę roślinną charakteryzującą się czystością ekologiczną. Bioklimat obszarów leśnych można określić jako słabo bodźcowy, oszczędzający. Szata roślinna łagodzi bodźce radiacyjne, termiczne i mechaniczne. Las pochłania zanieczyszczenia pyłowe i gazowe oraz tłumi hałas. Obszary leśne charakteryzują się dobrymi warunkami higienicznymi powietrza [18]. Brak przemysłu,

w powyższym aspekcie, wyraźnie wzmacnia walory klimatu okolic Supraśla.

Atutem umiejscowienia Supraśla w otoczeniu Puszczy Knyszyńskiej jest liczne występowanie ziół i roślin leczniczych. Ich zalety opisał w pokaźnej monografii pod tytułem „Apteka Ojca Gabriela” Archimandryta Klasztoru Męskiego Zwiastowania Najświętszej Marii Panny w Supraślu tytułowy Ojciec Gabriel – postać znana i bardzo szanowana w regionie ze względu na swą wiedzę i chęć pomocy potrzebującym [19].

Jednym z najważniejszych elementów klimatu jest promieniowanie słoneczne. Stymuluje ono nie tylko procesy fizyczne zachodzące w atmosferze, ale także w różnorodny sposób oddziałuje na organizmy żywe, w tym na człowieka [20].

W regionie północno-wschodnim notuje się najmniejsze w Polsce sumy usłonecznienia w miesiącach zimowych, a jednocześnie największe jego sumy późną wiosną i latem (maj-czerwiec) [21].

Poza klimatoterapią, w wymienionych uzdrowiskach prowadzi się balneoterapię (ang. *balneotherapy*); zespół metod leczniczych, które wykorzystują naturalne wody mineralne, gazy i peloidy. Metody balneologiczne mają zastosowanie do leczenia, profilaktyki i rehabilitacji większości chorób przewlekłych [7]. W zakres balneoterapii wchodzi peloidoterapia, wykorzystująca **borwinę** (ang. *peat, therapeutic mud*); to peloid (gr. *pēlós* – glina, muł) o wybitnych właściwościach leczniczych [7]. Do peloidów zaliczamy torfy lecznicze, naturalne surowce wykorzystywane w lecznictwie uzdrowiskowym. Torf jest osadem or-

gamicznym powstałym w późnym czwartorzędzie, głównie holocenie, utworzonym w czasie długotrwałego osadzania się częściowo rozłożonych szczątków roślin. Do procesu powstania torfu wymagany jest wysoki poziom wód gruntowych i niewielki dopływ powietrza. Najbardziej zasobne w składniki pokarmowe są torfy typu niskiego występujące w dolinach rzek, w obniżeniach terenowych oraz na brzegach jezior. Dla lecznictwa stosowane są torfy (borowiny) o odpowiedniej czystości mikrobiologicznej, znacznym stopniu rozkładu, konsystencji maziowej, dużej zawartości czynnych związków organicznych i wilgotności ponad 75%, nie przemrożone. Torf jest stosowany w lecznictwie (balneologii) jako środek do kąpieli i okładów (borowin) przydatnych do zabiegów leczniczych w postaci zawijań, okładów, kąpieli w gęstej masie całkowitych i częściowych (tzw. fasonów) [22].

Złoże torfu leczniczego (borowiny) znajduje się w odległości około 8,5 km na północny-wschód od miejscowości Supraśl będącego siedzibą gminy. Zlokalizowane jest we wsi Podsokołda będącej własnością gminy Supraśl. Złoże torfu leczniczego o nazwie „Podsokołda” zaliczono do kopalni leczniczych na mocy Rozporządzenia Rady Ministrów z dnia 14 lutego 2006 r. w sprawie złóż wód zaliczonych do solanek, wód leczniczych i termalnych oraz złóż innych kopalni leczniczych, a także zaliczania kopalni pospolitych z określonych złóż lub jednostek geologicznych do kopalni podstawowych (Dz. U. Nr 32, poz. 220) [23].

Położenie geograficzne Supraśla, w szczególności jego stref uzdrowiskowych w warunkach kształtowanych przez klimat nizinny powoduje, że uzdrowisko to nadaje się do prowadzenia kierunków klimatoterapii w zakresie helioterapii, aeroterapii i kinezyterapii [15]. Dodatkowe wsparcie metod wykorzystywanych w lecznictwie uzdrowiskowym, które mają charakter naturalnych bodźców leczniczych, takich jak balneoterapia, klimatoterapia, hydroterapia, kinezyterapia, fizykoterapia oraz odpowiednio dobraną farmakoterapią dają doskonałe efekty [24].

Supraśl posiada bazę noclegowo-turystyczną, warunki do klimatoterapii i balneoterapii, lecz na dzień dzisiejszy nie ma profesjonalnego zaplecza sanatoryjnego, poza ośrodkiem „Knieja” (zaadaptowanym na sanatorium). Jak wiadomo do świadczenia usług uzdrowiskowych niezbędne są dostosowane dla osób z ograniczeniami ruchowymi budynki sanatoryjne, specjalistyczne zaplecze medyczne oraz wykwalifikowana kadra zarówno medyczna, jak i obsługująca bazę noclegową i żywieniową.

ATRAKCJE TURYSTYCZNE I ZABYTKI

Pobyty w miejscowości uzdrowiskowej powinien przebiegać w formie turnusu rehabilitacyjno-usprawniającego, w trakcie którego powinny być zapewnione [25]:

1. Optymalne warunki bytowe, na które składa się zakwaterowanie w pokojach dwuosobowych i właściwe żywienie uwzględniające najnowsze wytyczne piramidy żywieniowej.
2. Właściwą organizację dnia według programu zawierającego zarówno zabiegi fizykalne, jak i aktywność fizyczną.

3. Realizację celów zdrowotnych, podnoszenie sprawności fizycznej oraz intelektualnej.
4. Pobudzenie do poszerzania zainteresowań poprzez odwiedzanie miejsc kulturotwórczych.

Postawione cele można realizować poprzez wykorzystywanie miejscowych atrakcji przyrodniczych (klimat, lasy, wody), poznawanie miejscowej kultury, oglądanie zabytków i atrakcji turystycznych, odkrywanie historii odwiedzanych miejsc. Na terenie Supraśla znajdują się min.:

- Klasztor Zmartwychwstania Najświętszej Marii Panny;
- Pałac Buchholtzów (obecnie Liceum Plastyczne);
- Stara Poczta (zwana też Domem Ogrodnika);
- Domy Tkaczy;
- Teatr Wierszalini;
- Kościół katolicki pw. Świętej Trójcy;
- Poewangelicki Kościół pw. Najświętszej Marii Panny Królowej Polski;
- Ratusz Miejski (obecnie siedziba Urzędu Miejskiego w Supraślu);
- Dom Ludowy;
- Dom Kleina (obecnie siedziba Centrum Kultury i Rekreacji w Supraślu);
- Biały Dworek, zwany również Dworkiem Opata Jaworowskiego, bądź Zachertów.

Jak widać Supraśl obfituje w szeroki zakres atrakcji, także najbliższe okolice oferują przyjezdnym kolejne możliwości zagospodarowania czasu, jak i poznania wielokulturowej historii terenu.

ZASOBY I POTENCJAŁ

Gmina Supraśl wchodzi w skład obszaru funkcjonalnego „Zielone Płuca Polski”. Szczególne walory Puszczy Knyszyńskiej i doliny rzeki Supraśl decydują o potencjale przyrodniczym gminy [1]. Okolice obfituje w produkty do ziołolecznictwa, których smaki i walory lecznicze można poznać w miejscowej pijalni ziół i herbat.

Supraśl jest doskonałą bazą wypadową do organizacji wycieczek rowerowych i turystyki pieszej. Dodatkowym atutem jest bliskość granicy państwa, co pozwala na podejmowanie współpracy transgranicznej. Nie bez znaczenia jest także bliskość dużego ośrodka miejskiego, którym jest oddalony o 10 km Białystok – stolica województwa podlaskiego, z mocno rozwiniętą siecią ośrodków kultury. Białystok poza miejscami kultury dysponuje także innymi atutami mogącymi mieć duże znaczenie dla zapewnienia właściwego funkcjonowania Supraśla jako uzdrowiska. Tym zapleczem jest Uniwersytet Medyczny w Białymstoku – uczelnia kształcąca lekarzy i kadry medyczne.

Niewątpliwie piękno okolic docenili artyści. Od 1945 roku na terenie Supraśla umiejscowiło się Liceum Sztuk Plastycznych – szkoła kształcąca osoby o dużej wrażliwości i talencie, który rozwija się w otoczeniu przyrody Puszczy Knyszyńskiej.

Jednym z absolwentów, którego galeria „Piórko” umiejscowiła się w centrum Supraśla, jest W. Pietruk. Jego piękne grafiki stanowią ozdobę tego artykułu. Początek swojej drogi artystycznej rozpoczął w Supraślu [26]. Po otrzymaniu sty-



Fot 1. Rzeka Supraśl

Źródło: Materiały udostępnione przez Urząd Miasta Supraśl, Autor: M. Skrypko

pendium Ministerstwa Kultury i Sztuki udał się na studia do Lipska w Niemczech. Po ich ukończeniu powrócił do Supraśla i jego otoczenia, by w swych pracach rozślawiać urok tych okolic.

Kolejnym miejscem, wartym odwiedzenia, jest Pracownia Witraży H. Gromak-Ołdytowskiej, również absolwentki Liceum Sztuk Plastycznych w Supraślu.

Potencjał i piękno Supraśla docenili reżyserzy i artyści szklanego ekranu. To właśnie tu i w okolicznych miejscowościach, Jacek Bromski nakręcił sagę „U Pana Boga...” oraz tworzony jest kolejny sezon serialu „Blondynka” [2].

PODSUMOWANIE: WNIOSKI NA PRZYSZŁOŚĆ, NIEZBĘDNE DZIAŁANIA

Wskazane powyżej walory uzdrowiskowe oraz sielankowa okolica przyciągająca swoim urokiem, powinna pomóc zbudować Supraślowi markę miejsca świętego na poprawę zdrowia kuracjuszy. Aby osiągnąć tak sprecyzowany cel i w pełni skorzystać z profitu miasta uzdrowiskowego, należałoby wykonać prace w kierunku promocji walorów zdrowotnych Supraśla [27].

Fundament pod tak postawiony cel został już przez władze Supraśla zbudowany poprzez uzyskanie statusu uzdrowiska i stworzenie Strategii rozwoju turystyki gminy uzdrowiskowej Supraśl na lata 2014-2020 SUPRAŚL MIASTO ZACZAROWANE [28, 29].

Wpisanie do rejestru uzdrowisk wymagało działań na wielu płaszczyznach, lecz jak wskazuje kilkunastoletnie

doświadczenie, to dopiero początek drogi ku świetności tego miejsca. Na znaną markę trzeba pracować intensywnie, rozpowszechniając zalety Supraśla.

Kolejnym, bardzo istotnym krokiem jest pozyskanie jak największej ilości funduszy na budowę infrastruktury uzdrowiskowej i dostosowanie terenu na przybycie dużej ilości kuracjuszy. W tym miejscu ważne jest zarówno finansowe wsparcie Unii Europejskiej (UE), państwa polskiego, jak i prywatnych inwestorów.

Drugą stroną medalu jest pozyskanie kontraktów pozwalających na zagospodarowanie i utrzymanie powstałych ośrodków. Jak wiadomo w jedności siła, warto więc aby zarówno miasto, jak i poszczególne sanatoria tworzyły współpracujące ze sobą konsorcja i klastry, które pozwolą na wspólne działania marketingowe, jak i wzmocnią siłę przetargową Uzdrawiska Supraśl. Aby dobrze prowadzić założoną strategię warto sięgnąć do doświadczeń innych, już istniejących i doskonale prosperujących braterskich miast uzdrowiskowych [30]. Najistotniejszą kwestią jest dobrze prowadzona kampania informacyjna pozwalająca zwrócić uwagę wszystkich zainteresowanych, nie tylko z terenu Polski, ale także państw UE. W tym miejscu należałoby nadmienić, iż świadome działania przyciągające zagranicznych kuracjuszy muszą spowodować konkretne przygotowania do ich przyjęcia. Dlatego też strategia powinna objąć działania, takie jak: szkolenia dla ludności w kierunku zapewnienia obsługi gości sanatoryjnych (budowa zaplecza w postaci

kapitału ludzkiego, wykonującego prace w bazie noclegowej i żywienia), organizacja szkoleń zawodowych i językowych dla ludności w celu umożliwienia komfortowej komunikacji i wykonywania zadań na wysokim poziomie.

Podziękowania:

*Autorzy pragną wyrazić podziękowania Panu **Markowi Skrypko** – Głównemu Specjaliście ds. Uzdrowiska w Urzędzie Miejskim w Supraślu za udostępnienie materiałów i zdjęć oraz Panu **Władysławowi Pietrukowi** za użyczenie autorskich grafik ilustrujących piękno Supraśla.*

Piśmiennictwo

1. Maroszek J. Monografia miasta i gminy Supraśl, Urząd Miasta. Supraśl. 2013.
2. Informator turystyczny 2014/2015, Supraśl Nasza gmina, CKiR, Supraśl 2014, ISSN 2084-5642.
3. Kowalik T. Głęboki oddech Zielonych Płuc Polski, ZG PTTK. http://goscinek.pttk.pl/15_2004/index.php?co=056 [dostęp 13.08.2016]
4. Sasinowski H. Potencjał i szanse rozwoju turystyki uzdrowiskowej w regionie Zielone Płuca Polski, materiały z Seminarium Naukowego „Turystyka w miejscowościach uzdrowiskowych”, Białystok-Augustów 09.06.2016 <http://www.podlaskieit.pl/index.php?mact=News,cntnt01,detail,0&cntnt01artideid=1026&cntnt01returnid=91> [dostęp 28.08.2016]
5. Podlaskie dla zdrowia i urody, PROT <http://www.podlaskieit.pl/index.php?page=wydawnictwa-prot> [dostęp 13.08.2016]
6. Majka T, Debis J, Wyszogrodzka K i wsp. Audyt Turystyczny Uzdrowiska Supraśl, Warszawa 2004 <http://www.suprasl.pl/strony/audyt-turystyczny-uzdrowiska-suprasl> [dostęp 12.08.2016],
7. red. Klukowski K.S., Słownik fizjoterapii, PZWL. Warszawa. 2014.
8. Supraśl uzdrowisko kurort <http://www.wodneparki.pl/Suprasl-uzdrowisko-kurort-6> [dostęp 13.08.2016]
9. Grassmann M. Uzdrowisko pachnące lipami, Medyk Białostocki Miesięcznik Uniwersytetu Medycznego w Białymstoku NR 1 (84) Białystok 2010, ISSN 1643-2734:24-25.
10. Załęski W. Supraśl czas miniony. . . , Collegium Suprasliense, Białystok-Supraśl 2012:32-37.
11. Uzdrowisko w Supraślu <http://suprasl.pl/turystyka/index.php/pl/uzdrowisko-suprasl> Źródło: www.suprasl.podlasie.pl [dostęp 13.08.2016].
12. Rozporządzenie Rady Ministrów z dnia 28 grudnia 2001 r. w sprawie uznania miasta Supraśl za uzdrowisko. Dziennik Ustaw Nr 1 Poz. 5 (Dz. U. Nr 1 z 8 stycznia 2002 r.).
13. Ustawa z dnia 17 czerwca 1966 o uzdrowiskach i lecznictwie uzdrowiskowym, Dz. U. Nr 23, poz. 150, z 1987 r. Nr 33, poz. 180, z 1989 r. Nr 35, poz. 192, z 1990 r. Nr 34, poz. 198, z 1998 r. Nr 162, poz. 1116 i z 2000 r. Nr 120, poz. 1268.
14. Ustawa z dnia 28 lipca 2005 r. o lecznictwie uzdrowiskowym, uzdrowiskach i obszarach ochrony uzdrowiskowej oraz o gminach uzdrowiskowych. Dz. U. z 2012 r., poz. 651.
15. Statut Uzdrowiska Supraśl, Załącznik do uchwały Nr V/27/2015 Rady Miejskiej w Supraślu z dnia 29 stycznia 2015 r.
16. Januszkiewicz J. Supraśl. Oto nowy szpital. . . , Kurier Poranny 9.08.2016 nr 153 (8282) ISSN 0866-9511.
17. Tamulewicz J., Pogoda i klimat [w:] red. Młynarczyka Z., Zajadacz A., Uwarunkowania i plany rozwoju turystyki, Wydawnictwo Naukowe UAM, Poznań 2008, s. 67-100
18. Radzka E. Wybrane parametry bioklimatu Białowieży. Acta Balneol. 2014;2:110-114.
19. Ojciec Gabriel Archimandryta Klasztoru Męskiego Zwiastowania Najświętszej Marii Panny w Supraślu, Apteka Ojca Gabriela, Wyd. Uroczysko. Supraśl.
20. Kozłowska-Szczęsna T, Błażejczyk K. Biometeorologia człowieka w przeszłości, dziś i w przyszłości, s. 156 [w:] Klimatyczne aspekty środowiska geograficznego
21. Błażejczyk K.: Bioklimatyczne uwarunkowania rekreacji i turystyki w Polsce. Zesz. IGiPZ PAN. Warszawa. 2004:192.
22. Państwowy Instytut Geologiczny, Torfy http://geoportal.pgi.gov.pl/css/surowce/images/2009/pdf/09_50_torfy.pdf [dostęp 14.08.2016].
23. „EKO-MEL”, Dokumentacja geologiczna złoża torfu leczniczego (borowiny) Podsokółka 1 w kat B, Supraśl. 2013:7-9.
24. Helbin J, Kolarzyk E. Wykorzystanie walorów środowiska naturalnego w wspomaganiu leczenia farmakologicznego. PhiE. 2005;86:22-26.
25. Red. Łobożewicz T., Turystyka ludzi niepełnosprawnych. Centralny Ośrodek Informacji Turystycznej. Warszawa. 1991:55.
26. Album: Stare jest piękne II. Architektura Przyroda Województwa Podlaskiego w rysunkach Władysława Pietruka, Xoroshe Magdalena Pietruk, Królowy Most. 2016:7.
27. Operat Uzdrowiskowy Gminy Supraśl na zlecenie Urząd Miejski w Supraślu, Eko-Log Sp. z o.o., Poznań 2009, [dostęp 09.08.2016] http://www.suprasl.pl/sites/default/files/Supra%C5%9BI%20Operat%20Uzdrowiskowy%20kwiecie%C5%84_0.pdf [dostęp 09.08.2016].
28. Strategia rozwoju turystyki gminy uzdrowiskowej Supraśl na lata 2014 - 2020. SUPRAŚL MIASTO ZACZAROWANE, opracowanie Centrum Doradcze Programów Pomocowych.
29. Strategia Rozwoju Miasta i Gminy Supraśl na lata 2016-2022, opracowanie Centrum Doradcze Programów Pomocowych [dostęp 28.08.2016] <http://um-suprasl.pbip.pl/index.php?event=informacja&id=8173>.
30. Redakcja naukowa: Hermaniuk J, Krupa J. Współczesne trendy funkcjonowania uzdrowisk – klastering.

Wkład autorów:

Według kolejności

Konflikt interesów:

Autorzy nie zgłaszają konfliktu interesów

Pracę nadesłano: 26.09.2016

Zaakceptowano: 20.10.2016

ADRES DO KORESPONDENCJI:

Marek Sewastianik

ul. Św. Rocha 10 lok. 210,
15-879 Białystok
tel.: 698 055 376,
e-mail: biuro@rehabka.pl