

TEMPEL CZY BÓŻNICA? WSPÓŁCZESNE OBLICZA SYNAGOG WOJEWÓDZTWA ŚLĄSKIEGO

Anna MAJEWSKA

Katedra Geografii Politycznej, Historycznej i Studiów Regionalnych, Wydział Nauk Geograficznych, Uniwersytet Łódzki, ul. Narutowicza 88, 90-139 Łódź, anna.majewska@op.pl

Majewska A., 2016, *Tempel czy bóżnica? Współczesne oblicza synagog województwa śląskiego*, „Czasopismo Geograficzne”, 87(2): 153-173.

Streszczenie

W artykule dokonano analizy rozmieszczenia i fizjonomii synagog, które funkcjonowały przed okresem terroru hitlerowskiego¹ na obszarze zawartym w granicach współczesnego województwa śląskiego. Autorka podzieliła obiekty synagogalne według podstawowych kryteriów architektonicznych na dwie główne klasy: bóżnice i temple. Przedstawienie wyników w formie kartograficznej ukazało zróżnicowanie rozmieszczenia poszczególnych rodzajów synagog na ziemiach pozostających w XIX i XX wieku w obrębie różnych jednostek politycznych. Zastosowano również autorski sposób fotograficznej rekonstrukcji pierwotnych cech fizjonomicznych synagog, których budynki przetrwały do dzisiaj, jednakże w znacznie zmienionych formach. Odtworzenie ich architektury możliwe było dzięki dokonanej przez autorkę inwentaryzacji oraz zebraniu archiwalnych materiałów – rycin i fotografii, pozyskanych głównie z zasobów Żydowskiego Instytutu Historycznego w Warszawie. Natomiast graficzne wizualizacje usytuowania nieistniejących synagog w obrębie współczesnych krajobrazów jednostek osadniczych dają pogląd na to, jak istotnymi elementami zagospodarowania przestrzeni były te obiekty, stanowiące niekiedy dominanty kompozycyjne poszczególnych założeń urbanistycznych.

Słowa kluczowe: synagogi, dziedzictwo kulturowe, Żydzi, Śląsk, rekonstrukcje, Judaizm

Wprowadzenie

Synagogę powszechnie utożsamia się z obiektem sakralnym. Ale nie należy zapominać, że termin ten jest określeniem modlitewnej wspólnoty, która synagogę tworzy.

¹ Część obszaru współczesnego województwa śląskiego przed wybuchem drugiej wojny światowej przynależała do terytorium Rzeszy Niemieckiej, gdzie znacznie wcześniej rozpoczęły się prześladowania ludności żydowskiej (jawnie po dojściu Hitlera do władzy w 1933 roku), czego przedwojenną kulminację stanowiły wydarzenia tzw. nocy kryształowej.

Świadczy o tym hebrajskie *synagein*, czyli „zbierać się”. Judaizm dyktuje kanon, który musi spełniać miejsce modlitw. Należy do niego m.in.: umieszczenie szafy aron ha-kodesz² na ścianie wschodniej, zorganizowanie bimy³, odseparowanie kobiet i mężczyzn podczas modlitw. Jednakże wydaje się, że fizjonomia synagog była i jest zależna od wielu uwarunkowań, w których były one wznoszone: środowiska socjokulturowego, sytuacji politycznej, ekonomicznej i prawnej. Charakter synagogi najdobitniej ujmuje określenie „the child of the dispersion” podane w *Encyclopedia Britannica* [1964, s. 705]. Dlaczego? Dla przykładu w Europie Wschodniej, szczególnie na prowincji, powstawały budynki o ludowym charakterze projektowane przez architektów chrześcijańskich. Na terenach doświadczonych wojnami, budowano obiekty o cechach obronnych. Ponadto synagogi wznoszone w polskich sztetlach ograniczone były nieraz wymogami władz miasta np. nie mogły swoją bryłą wyrastać ponad otaczającą je zabudowę. Przyjmując, że synagogi były obiektami, które pomimo religijnych obstrzeżeń pozostawały pod silnym wpływem szeroko rozumianego otoczenia, stanowią one tym samym interesujący przedmiot dociekań naukowych, które mogą przybliżyć szczegóły funkcjonowania społeczności żydowskich. W obliczu braku archiwalnych dokumentacji, np. ksiąg poszczególnych kahałów⁴, jedynie na podstawie analizy obiektów, które pozostały – zwłaszcza religijnych – można wnioskować zarówno o przemianach wewnątrz wspólnot wyznaniowych, jak i o zewnętrznych determinantach kształtujących ich funkcjonowanie, w często dominującej liczebnie nieżydowskiej społeczności. To właśnie kompleksowe, a zwłaszcza prowadzone interdyscyplinarnie analizy materialnego dziedzictwa religijnego, dostarczają współcześnie wiedzy m.in. na temat procesów asymilacyjnych i sekularyzacji środowisk żydowskich lub wręcz odwrotnie – izolowania się poszczególnych grup.

Celem artykułu jest analiza synagog⁵ w kontekście podziału obiektów na dwie główne klasy: temple i bóżnice. Które z nich i dlaczego przetrwały do dzisiaj? Autorka postanowiła poruszyć problematykę funkcjonowania w przestrzeni, a zarazem

² Zawsze umieszczona przy wschodniej ścianie synagogi (może też stanowić w niej wnękę). Służy do przechowywania zwojów Tory [Borzymińska, Żebrowski 2003: 107].

³ Z hebr. „podwyższenie”. Podium w synagodze z którego odczytuje się Torę i prowadzi modlitwy [Borzymińska, Żebrowski, 2003: 194].

⁴ Mianem kahału dawniej (już od ok. XIII w.) określano na ziemiach polskich gminę żydowską. Kahał stanowił podstawowe ogniwo samorządu żydowskiego, skupiając wyznawców judaizmu zamieszkałych w danej miejscowości, a często także w okolicznych wsiach [Borzymińska, Żebrowski 2003: 491]. Usankcjonowane prawnie gminy żydowskie prowadziły na swoje potrzeby m.in. księgi metrykalne.

⁵ Do analizy zostały włączone zarówno obiekty już nieistniejące (choć w zdecydowanie mniejszym stopniu), jak i budynki posynagogałne, które są obecne w krajobrazie kulturowym obszaru badań.

„znikania” z krajobrazu kulturowego obiektów synagogałnych, uwzględniając dzieje społeczności żydowskich, które je wznosiły i użytkowały. Przybliżone zostaną również kwestie dotyczące m.in. powojennego zagospodarowania tych budynków, które jak się okazuje w różnych, niekiedy bardzo zmienionych formach architektonicznych, choć nielicznie i pozbawione swoich dawnych funkcji, istnieją do dziś. Obszarem badań obiektów synagogałnych jest terytorium współczesnego województwa śląskiego. Jest to teren niezwykle interesujący, jeśli chodzi o analizę funkcjonowania stosunkowo licznych skupisk żydowskich, szczególnie na obszarze tworzącej się konurbacji śląsko-dąbrowskiej. W okresie swojej świetności sąsiadowały tam ze sobą synagogi położone na terytoriach trzech państw: Imperium Rosyjskiego, Królestwa Prus i Cesarstwa Austriackiego. Czy można zatem przypuszczać, że zmieniające się w XIX i w XX wieku granice, a przez to funkcjonowanie tylko pozornie pokrewnych społeczności żydowskich na terenie odmiennych jednostek politycznych, podlegających innemu prawodawstwu, ograniczeniom i przywilejom miało również wpływ na rozmieszczenie i fizjonomię synagog, czyli głównych obiektów, które gromadziły te grupy na modlitwie?

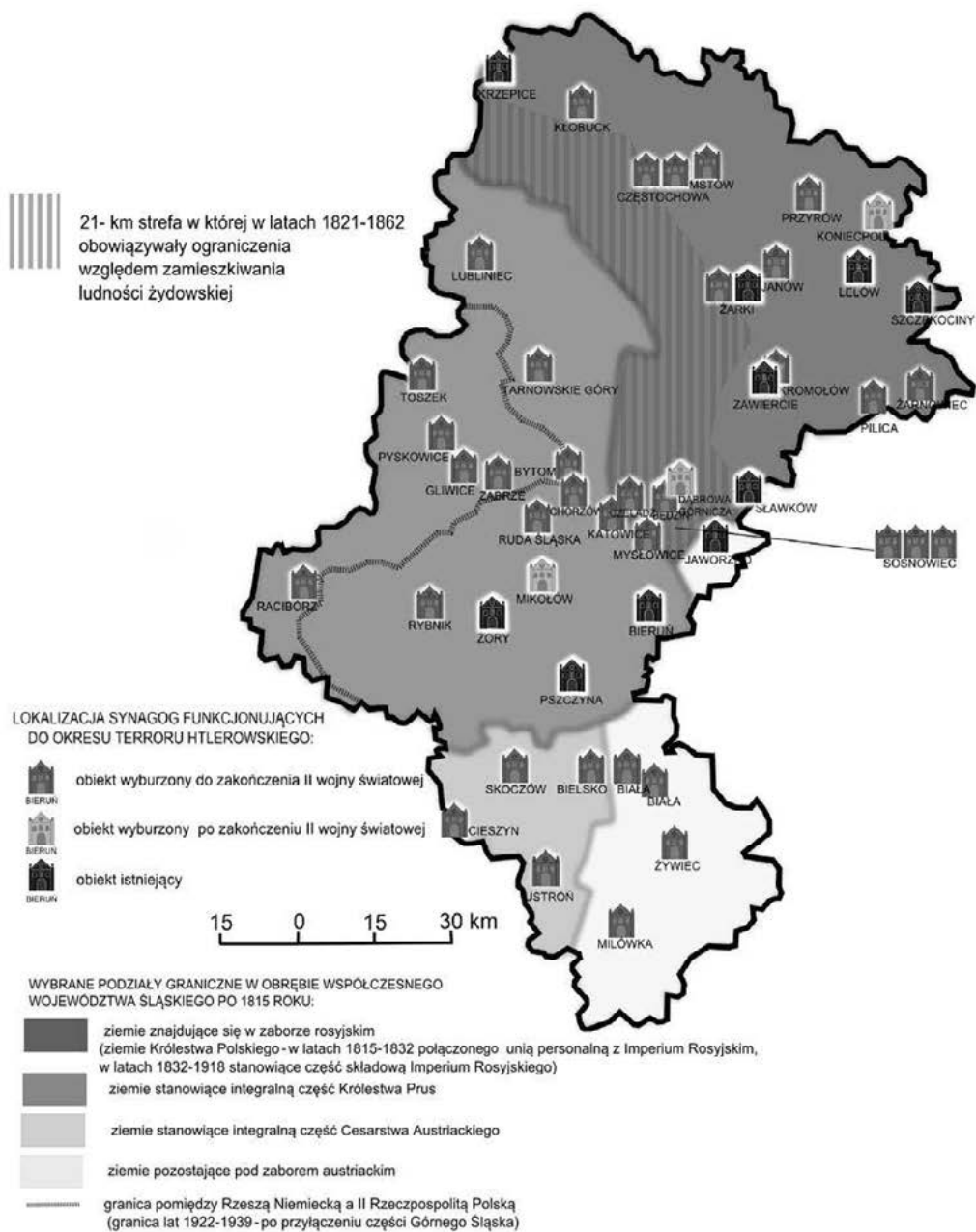
Uwarunkowania historyczno-polityczne a współczesne obiekty posynagogałne

Do okresu terroru hitlerowskiego, co najmniej do wydarzeń tzw. nocy kryształowej z 9 na 10 listopada 1938 roku, w granicach współczesnego województwa śląskiego istniały 53 budynki synagog, w ponad 90% przypadków funkcjonujące jako obiekty religijne. Większość obiektów, które dotrwały do tego okresu, została zbudowana w XIX wieku. Dlatego też autorka analizując rozmieszczenie synagog na terenie województwa śląskiego odnosi się do podziału politycznego, który ukształtował się po 1815 roku, w wyniku m.in. postanowień Kongresu Wiedeńskiego. Tereny należące współcześnie do województwa śląskiego w XIX wieku przynależały do trzech różnych państw: Imperium Rosyjskiego, Królestwa Prus i Cesarstwa Austriackiego. Na rozmieszczenie żydowskich obiektów religijnych na tym obszarze miały wpływ zwłaszcza ograniczenia wprowadzone w 1821 roku przez władze Imperium Rosyjskiego. To wówczas ustalono strefę przygraniczną szerokości 21 km na styku z Królestwem Prus i terenami, które pozostawały pod zaborem austriackim. Na tym obszarze zezwolono zamieszkiwać jedynie Żydom zajmującym się rolnictwem. Tych było jednak prawdopodobnie niewielu. W 1851 roku rozszerzono ograniczenie na wszystkich Żydów, całkowicie zakazując im stałego osiedlania się w wyznaczonej strefie

[Jaworski 1989, 34, 36]. I chociaż postanowienia te zostały zniesione zaledwie 11 lat później, bo w 1862 roku, to w strefie wyznaczonej na początku lat 20. XIX wieku Żydzi do wybuchu drugiej wojny światowej nie zbudowali większych obiektów religijnych. Nie znaczy to jednak, że w ogóle się tam nie osiedlali i nie funkcjonowały tam żadne judaistyczne obiekty sakralne. Mniejsze skupiska żydowskie zorganizowały się po zniesieniu ograniczeń np. w Poraju, Koziegłowach, Strzemieszycach Wielkich, Porębie Mrzygłodzkiej [Urbański 2007: 146, 168]. Niewielkie społeczności, których „lokalność” nie pozwalała na utworzenie organów gminnych (administracyjnych) i legalizację w postaci osobnych gmin wyznaniowych (tudzież kahałów), zakładały jedynie domy modlitwy. Takie obiekty zajmowały często jedynie osobne izby w budynkach mieszkalnych, nie wymagając tym samym poważnych inwestycji, których realizacja dla małych wspólnot okazywała się niemożliwa. Ponadto sale modlitewne z łatwością można było nie tylko założyć, ale również zlikwidować, w przypadku np. migracji ludności żydowskiej do innej miejscowości. Tylko nieliczne spośród domów modlitwy były osobnymi budynkami, jak obiekt przy rynku miejskim w Koziegłowach. Chociaż autorka przypuszcza, że także i on pierwotnie wybudowany został jako obiekt o przeznaczeniu mieszkalnym lub handlowym. Na mapie ukazującej rozmieszczenie w granicach współczesnego województwa śląskiego, jedynie wolnostojących obiektów synagogałnych, wyraźnie zaznacza się pas wolny od tego typu zabudowy (ryc. 1). Należy również nadmienić, że w strefie tej nie rozwinęły się większe ośrodki miejskie, które mogłyby przyciągnąć ludność żydowską w celu prowadzenia w nich działalności gospodarczej, a tym samym również przyczynić się do stworzenia tam większego jej skupiska.

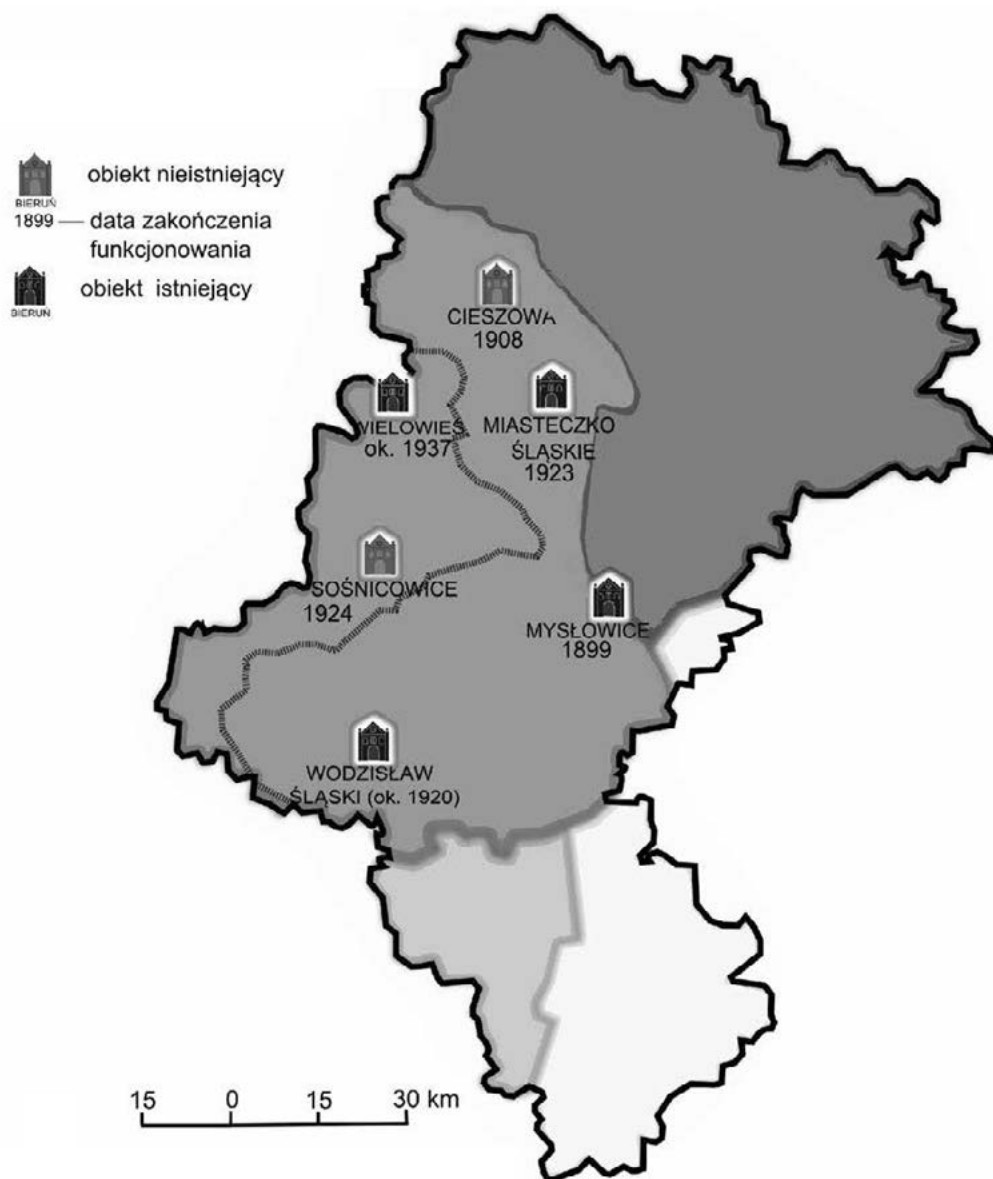
Ponad 70% synagog, ze znajdujących się w obrębie obszaru badań, zostało wyburzonych do zakończenia drugiej wojny światowej (38 obiektów). Z kolei tylko 3 obiekty wyburzono po 1945 roku. Sześć budynków zostało spalonych przez Niemców w trakcie tzw. nocy kryształowej z 9 na 10 listopada 1938 roku. Jedyną synagogą, położoną ówczesnie na terytorium Rzeszy Niemieckiej, która nie uległa wówczas zniszczeniu, był obiekt we Wielowsi. Dlaczego przetrwał? Tutaj należałoby poruszyć kwestię tego, że nie wszystkie synagogi pełniły funkcje religijne do okresu terroru hitlerowskiego (zob. ryc. 2). Z 14 zachowanych do dzisiaj obiektów synagogałnych aż 4 zostały zamknięte przed 1938 rokiem. Biorąc natomiast pod uwagę również obiekty już nieistniejące, synagog takich było łącznie na obszarze badań 6. W części z nich ostatnie nabożeństwa odbyły się w okresie dwudziestolecia międzywojennego. Było to związane z migracjami ludności żydowskiej do no-

wych górnos Śląskich ośrodków rozwijającego się przemysłu wydobywczego, jak również dalej, na obszary Europy Zachodniej i do Stanów Zjednoczonych. Skupiska żydowskie ówczesnych wsi – Wielowśi, Sośnicowic oraz Cieszowej – rozpadły się prawdopodobnie z powodu migracji przede wszystkim na tle ekonomicznym. Odmiennie czynniki kształtowały migracje wyznawców judaizmu z Miasteczka Śląskiego i Wodzisławia Śląskiego. Tamtejsze gminy żydowskie upadły po utworzeniu II Rzeczypospolitej. Wówczas Żydzi – w tamtejszych gminach głównie niemieccy – musieli zacząć egzystować w realiach innej państwowości. Dlatego nastąpiły fale migracji na zachód oraz na południe, m.in. na tereny czechosłowackie, które uważali za bardziej im sprzyjające, zarówno pod względem prawnym, politycznym, jak i środowiska kulturowego [Jaworski 1993: 68; Spyra 1997: 205]. Budynki po synagogach likwidowanych przed 1938 rokiem były najczęściej sprzedawane przez społeczności żydowskie i przeznaczane przez nowych użytkowników na inne, zazwyczaj niereligijne cele. Dlatego też przetrwała wspomniana już synagoga we Wielowśi, która została sprzedana w ręce prywatne prawdopodobnie w 1937 roku [www.Sztetl]. Wcześniejsze pozbawienie jej funkcji religijnej uchroniło ten obiekt przed spalaniem podczas akcji niszczenia żydowskiego mienia w czasie tzw. nocy kryształowej. Zbudowana w połowie XVIII wieku, dzięki temu jest dzisiaj najstarszą zachowaną w województwie śląskim synagoga. Niestety w gmachu monumentalnym w stosunku do zabudowy miejscowości trudno współcześnie rozpoznać dawny obiekt przeznaczenia religijnego. Jego bryła utraciła swój charakter przez zmiany kształtu i rozmieszczenia otworów drzwiowych i okiennych oraz bezstylową przybudówkę po stronie zachodniej (dawnego głównego wejścia), ale nade wszystko przez zburzenie okazałej wieży, zwieńczonej kopułą. Element ten prawdopodobnie został dobudowany w XIX wieku, nadając synagodze cechy historyzujące. Znacząco zwiększał również monumentalizm budynku, tworząc z niego jedną z dominant kompozycyjnych w krajobrazie miejscowości, konkurując pod tym względem ze zlokalizowanym nieopodal kościołem katolickim. Wieża upodabniała synagogę do świątyni chrześcijańskiej, ale równocześnie ją od niej odróżniała przez zastosowanie formy kopulowej, bardziej nawiązującej do tradycji bliskowschodniej, orientalnej. Na podstawie szczegółowej inwentaryzacji elewacji budynku w trakcie lustracji terenowej oraz na podstawie fotografii archiwalnych pozyskanych ze zbiorów Żydowskiego Instytutu Historycznego, autorka dokonała rekonstrukcji pierwotnej architektury obiektu (ryc. 3). Dopiero odtworzony wygląd budynku daje pogląd na to, jak istotnym elementem w przestrzeni tej niedużej miejscowości była omawiana synagoga.



Ryc. 1. Rozmieszczenie synagog, funkcjonujących w obrębie współczesnego województwa śląskiego przed okresem terroru hitlerowskiego, na tle wybranych granic politycznych
Fig. 1. Distribution of the synagogues operating within the modern Silesian voivodeship before the period of Nazi terror, against the background of selected political boundaries

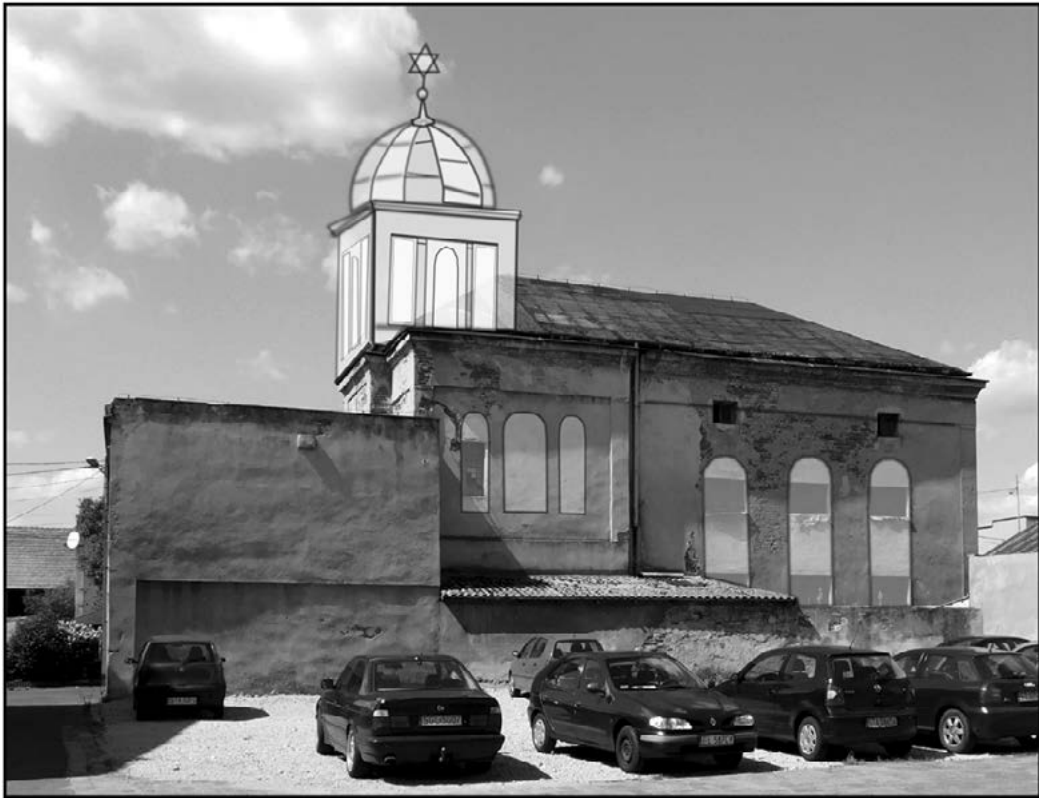
Źródło: opracowanie własne na podstawie danych ŻIH, danych portalu www.Sztetl.pl



Ryc. 2. Rozmieszczenie synagog, które przestały funkcjonować przed 1938 rokiem, w obrębie współczesnego województwa śląskiego

Fig. 2. Distribution of the synagogues which ceased to function before 1938 within the modern Silesian voivodeship

Źródło: opracowanie własne na podstawie danych ŻIH, danych portalu www.Sztetl.



Ryc. 3. Rekonstrukcja przedwojennego wyglądu synagogi we Wielowsi na tle współczesnej fotografii obiektu (fot. Autorki – VIII 2015.)

Fig. 3. Reconstruction of pre-war appearance of the synagogue in Wielowieś against the background of the contemporary photograph of this building (author's photo – August 2015)

Źródło: opracowanie własne na podstawie danych ŻIH.

Dużo mniej można powiedzieć o architekturze i znaczeniu przestrzennym synagogi funkcjonującej niegdyś na terenie Miasteczka Śląskiego. Obiekt ten w dwudziestoleciu międzywojennym został sprzedany przez społeczność żydowską i prawdopodobnie niedługo po tym przeznaczony na cele mieszkalne, które realizuje do dzisiaj. Niestety został poddany wielokrotnym przebudowom, a brak archiwalnej dokumentacji nie pozwala na odtworzenie jego pierwotnego wyglądu. Na podstawie samej bryły można wnioskować jedynie o tym, że była to niewielka, tradycyjna synagoga.

Więcej informacji zachowało się natomiast na temat obiektu w Wodzisławiu Śląskim. Tamtejszą synagogę likwidującą się gmina żydowska sprzedała na początku lat 20. XX wieku [Gwóźdź 2012: 475]. Następnie obiekt został zakupiony i zmieniony na Dom Powstańca (śląskiego). Już wówczas został poważnie przekształcony w celu pozbawienia bryły cech świadczących o wcześniejszym religijnym przeznaczeniu. Prawdopodobnie dlatego uniknął też zburzenia w czasie drugiej wojny światowej. Współcześnie w przebudowanym w stylu modernistycznym obiekcie nie sposób rozpoznać dawnej synagogi. Ponownie, wyłącznie na podstawie w tym przypadku dość szczegółowych materiałów archiwalnych, można było dokonać rekonstrukcji pierwotnych elementów elewacji budynku. Zastosowanie tej metody bezpośrednio uwidacznia przemiany, które zaszły w jego zewnętrznej konstrukcji i ukazuje zupełnie odmienne, dawne cechy architektoniczne, np. arkadowe wejście, oryginalny pseudoryzalit, półkoliste zwieńczenia okienne (ryc. 4). Z pierwotną postacią budynku zgadza się właściwie tylko układ frontowych otworów drzwiowych i okiennych. Natomiast dawną lokalizację wysokich okien ścian bocznych można współcześnie odczytać dzięki formie elewacji wzbogaconej o masywne lizeny⁶.

Zupełnie inna historia wiąże się z ostatnią z synagog na terenie województwa śląskiego, która przestała funkcjonować u progu XX wieku. Obiekt w Mysłowicach został sprzedany przez gminę żydowską w 1899 roku, kiedy kończono budowę nowej, okazałej miejskiej synagogi [Rejduch-Samkowa, Samek 2006: 177-183]. Stary budynek przeszedł na własność społeczności katolickiej, a mianowicie rzymskokatolickiej Parafii Najświętszego Serca Pana Jezusa w Mysłowicach, w której władaniu pozostaje do chwili obecnej. We wnętrzu zachował się dawny układ pomieszczeń, wraz z drewnianym babińcem częściowo obiegającym główną salę modlitewną. W obiekcie organizowane były przez parafię spotkania kulturalne. Obecnie pozostaje nieużytkowany.

⁶ Lizeny są jednymi z popularniejszych architektonicznych elementów zdobniczych. Stanowią płaskie, stosunkowo wąskie pasy muru, nieznacznie wystające z lica ściany, zazwyczaj biegnące przez całą wysokość budynku [Sadowska 2007, 70].



Ryc. 4. Rekonstrukcja pierwotnej architektury synagogi w Wodzisławiu Śląskim na tle współczesnej fotografii obiektu (VIII 2015.)

Fig. 4. Reconstruction of the original architecture of the synagogue in Wodzisław Śląski against the background of the contemporary photograph of this building (August 2015)

Źródło: opracowanie własne na podstawie danych ŻIH.

Zróżnicowanie fizjonomii synagog w przestrzeni województwa śląskiego

Poruszając problematykę funkcjonowania synagog należących do przedwojennych społeczności żydowskich województwa śląskiego, podzielonego w XIX wieku granicami trzech państw, należałoby powtórzyć zadane we wstępie pytanie o wpływ podziałów politycznych na fizjonomię tych obiektów. Niewątpliwie wielki wpływ na

zmiany w architekturze obiektów synagogałnych mieli Żydzi niemieccy, a konkretnie zwolennicy postępu i asymilacji. To ta grupa wprowadzała do życia religijnego m.in. liturgii i architektury sakralnej, nowości, niejednokrotnie zupełnie nieakceptowane przez grupy ortodoksyjne. A ponieważ na terytorium Królestwa Prus i Cesarstwa Austriackiego w gminach żydowskich procentowo przeważali Żydzi niemieccy (zazwyczaj też zwolennicy haskali⁷), dlatego też na tych terenach znacznie wyraźniej zauważalne są nowe tendencje architektoniczne, jakże odmienne od materialnego dziedzictwa zachowawczych, bardziej zdystansowanych i zamkniętych środowisk żydowskich dawnego Królestwa Polskiego, czyli północnych rejonów województwa śląskiego. Zatem styl architektoniczny, w którym wznoszono synagogi, wynikał nie tylko z czasu ich budowy, w rozumieniu ówczesnie obowiązujących w budownictwie trendów. Wydaje się, że najważniejszym uwarunkowaniem była kompilacja następujących determinant: wielkości skupiska żydowskiego, jego struktury religijnej i rodzaju ośrodka osadniczego. Liczebność gminy żydowskiej określała, jak wielką sumę pieniędzy można było przeznaczyć na budowę obiektu kultowego. A synagogi powstawały nie tylko za sprawą gminnych zbiorów środków, ale często dzięki wsparciu zamożnych, prywatnych ofiarodawców, którzy potencjalnie liczniej mogli zamieszkiwać w prężnie rozwijających się, przemysłowych ośrodkach Górnego Śląska. Dużą rolę odgrywała również proporcja poszczególnych frakcji religijnych w obrębie danej gminy żydowskiej. Liczebna przewaga Żydów postępowych, zwolenników haskali, niemal gwarantowała wzniesienie przez nich synagogi typu tempel. Podlegali oni świadomie i celowo silnej asymilacji, co m.in. objawiało się wdrażaniem wzorców chrześcijańskich do żydowskiej architektury sakralnej. Badacz architektury synagogałnej – Borsky [2005], dokonał omówienia obiektów w klasyfikacji na synagogi pochodzące z okresu: 1) przedemancypacyjnego ludności żydowskiej, 2) emancypacji, 3) nowych typów architektury synagogałnej przed I wojną światową, 4) międzywojennego. Autorka dokonując podziału architektury synagogałnej obszaru badań nawiązała w pewien sposób do klasyfikacji przedstawionej przez Borsky'ego. W celu przeprowadzenia analiz dla obszaru województwa śląskiego skonstruowana została jednak znacznie uproszczona klasyfikacja,

⁷ Haskala jest epoką żydowskiego oświecenia. Przyjmuje się, że trwała od lat 70. XVIII wieku (w Niemczech) do lat 80. XIX wieku (w Rosji). Ruch propagował m.in. rozwój szkolnictwa, w tym dostęp do nauk świeckich, a także dostosowanie się do obyczajów otoczenia, poprzez modernizację własnej kultury, a w niektórych względach również częściową akulturację (np. w kwestii ubioru). Uruchomione w ten sposób procesy asymilacyjne ludności żydowskiej nie miały natomiast zmierzać w kierunku zaniechania wyznawania religii. Popularyzowano praktyki religijne w zmienionych formach, czy też w formie (np. przy udziale języków narodowych w liturgii) [Jelonek 2007: 85-86; Schoeps 2007: 318].

stanowiąca niejako połączenie dwóch pierwszych i dwóch ostatnich klas wyznaczonych przez wspomnianego badacza.

Wydzielono dwie główne klasy obiektów:

1. Tradycyjne bóżnice (m.in. nieliczne elementy stylowe, np. klasycyzmu, historyzmu);
2. Synagogi typu tempel (m.in. wyraźne cechy stylowe: historyzujące, neomauretańskie; łączenie elementów wielu założeń stylowych).

W klasie pierwszej znalazły się obiekty, które usytuowane zostały w ciągach zabudowy miejskiej, w taki sposób, aby nie wyróżniały się bryłą od otaczającej zabudowy. Autorka przyjęła za Bergman [2004: 40] definicję tradycyjnej bóżnicy jako tej, której fizjonomia ukształtowała się w XVII-XVIII wieku. Składała się na nią przede wszystkim prostokątna sala modlitw dla mężczyzn, uzupełniona niejednokrotnie umieszczoną po stronie zachodniej (często na piętrze) galerią dla kobiet. Tradycyjnymi bóżnicami są ponadto obiekty zazwyczaj małe kubaturowo, nawiązujące architekturą najczęściej do założeń klasycyzmu, bądź historyzmu, niewyróżniające się jednak znacząco formami architektonicznymi.

Do klasy drugiej zakwalifikowano jedynie te synagogi, które wyróżniały się znacząco pod względem kubatury i stylów architektonicznych. Autorka ujęła w tej grupie obiekty reprezentujące typ tempel, czyli budynki o zróżnicowanej architekturze, wznoszone przez wspólnoty skłaniające się bardziej ku ideom judaizmu reformowanego. Synagogi takie zazwyczaj usytuowane były przy ważnych ciągach ulicznych i przy placach miejskich, stanowiąc dominanty w krajobrazie. W miastach Górnego Śląska sytuowano je często również w nowo powstających dzielnicach miejskich, jak podaje Bergman [2007: 8], często w towarzystwie innych znaczących gmachów, np. szkół, sądów, teatrów. Były to budowle, które doskonale komponowały się z zabudową kamieniczną dużych miast. Przystawały być jednak miejscami gromadzenia się na modlitwie całej żydowskiej społeczności sztetla. Stawały się miejscami elitarnymi, przeznaczonymi dla określonych grup współwyznawców. Obowiązywały w nich także ściśle określone zwyczaje. Przykładowo dla tzw. wielkiej synagogi katowickiej przed każdymi znaczącymi świętami publikowano regulamin zachowania na terenie obiektu. Mówił on m.in. o tym, że administracja synagogałna jest uprawniona do pobierania opłat od każdego, kto zajmie miejsce siedzące nielegalnie, zwłaszcza w czasie celebrowania głównych świąt. Ponadto każdy miał prawo do zajmowania tylko przypisanego mu miejsca, które w razie potrzeby zostanie mu wskazane. Zakazano również przychodzenia do synagogi z dziećmi w wieku przedszkolnym.

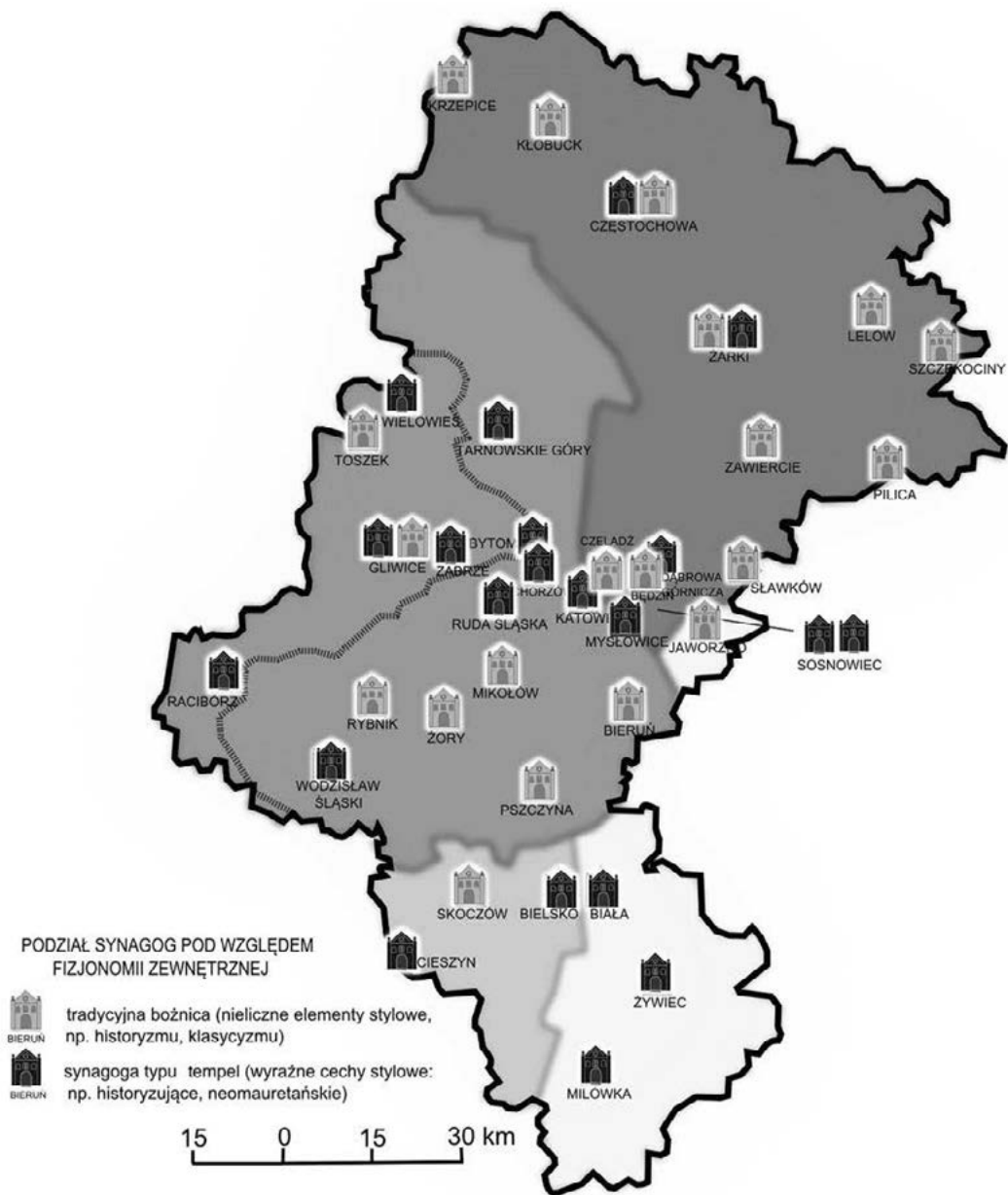
Ponadto nie można było wejść do obiektu podczas trwania nabożeństwa, jak podano w *Katonice: the Rise and Decline of the Jewish community – Memorial Book* [www.Jewishgen].

Dlaczego budowane w XIX w. synagogi tak wyraźnie różniły się pod względem fizjonomicznym od malomiasteczkowych bóżnic? Bergman [2004: 34] podkreśla w swojej pracy, że ówczesne synagogi „w świadomości powszechnej, a więc i projektujących architektów [...], funkcjonowały właśnie jako rodzaj kościołów”. Stąd wynikały tak wyraźne analogie w brylach kościołów chrześcijańskich i synagog. W literaturze jako wielkomięskie temple podaje się przykłady synagog zbudowanych w: Chorzowie, Zabrze, Gliwicach, Tarnowskich Górach, Mysłowicach, Bytomiu, Raciborzu i Bielsku-Białej [Bergman 2004: 259]. Niemal wszystkie z nich znajdowały się w obrębie konurbacji górnośląskiej – w miastach, w których najbardziej wpływowymi grupami w gminach żydowskich byli maskile⁸.

W celu ukazania przestrzennego zróżnicowania architektury synagog, autorka wzięła pod uwagę wszystkie obiekty funkcjonujące do okresu terroru hitlerowskiego, które znajdowały się na współczesnym terytorium województwa śląskiego, których wygląd zewnętrzny jest znany za pośrednictwem opisów i fotografii⁹. Na podstawie dokonanej klasyfikacji można stwierdzić, że najwięcej synagog tzw. postępowych, będących okazalymi gmachami, zostało zbudowanych w centralnej części województwa, w obrębie konurbacji górnośląskiej (ryc. 5). Jednocześnie zdecydowana większość synagog typu tempel (ponad 80% takich obiektów), jak już wcześniej wspomniano, znajdowała się na terenach pozostających pod wpływem Żydów niemieckich, zamieszkujących w obrębie Królestwa Prus i Cesarstwa Austriackiego, jak również ziemiach, które zostały włączone w ich tereny w wyniku rozbiorów I Rzeczypospolitej. Nie oznacza to jednak zupełnego braku podobnych obiektów na pozostałym obszarze (na terytorium Królestwa Polskiego). W największych gminach żydowskich na północy województwa: Częstochowie i Żarkach, również w XIX wieku powstały okazałe gmachy synagog, łączące w architekturze elementy historyzmu i stylu neo-mauretańskiego. Oznaczało to niewątpliwie duże wpływy środowiska maskilów na terenie tych gmin i większą zamożność owych społeczności, a zarazem świadczyło o upowszechnianiu się nowych nurtów architektonicznych.

⁸ Maskile – z hebr. *maskilim*, czyli „oświeceni” – zwolennicy haskali [Schoeps 2007: 318].

⁹ Mapa opracowana została na podstawie analizy wizerunków i opisów obiektów, zawartych głównie w materiałach archiwalnych Żydowskiego Instytutu Historycznego, Działu Dokumentacji Zabytków –teczki dotyczące poszczególnych miejscowości.



Ryc. 5. Rozmieszczenie synagog na terytorium województwa śląskiego w podziale na klasy fizjonomiczne, na tle wybranych granic politycznych

Fig. 5. Distribution of the synagogues on the territory of the Silesian voivodeship by the physiognomic class, against the background of selected political boundaries

Źródło: opracowanie własne na podstawie danych ŻIH i cytowanej literatury.

Synagogi w krajobrazach jednostek osadniczych – współcześni nieobecni?

Czy we współczesnym krajobrazie kulturowym województwa śląskiego można zaobserwować dawne różnicowanie obiektów w przestrzeni pod względem ich cech fizjonomicznych? Niestety nie. Jest to niemożliwe ze względu na znikomy procent obiektów posynagogałnych, które przetrwały do dzisiaj (26%). Na obszarze badań istnieje 14 obiektów, które Żydzi określali mianem synagog – czyli głównych miejsc modlitw w samodzielnych gminach wyznaniowych. Tylko dwóm spośród nich można przypisać pewne cechy, jakimi charakteryzowały się miejskie temple. Są to synagogi we Wielowsi i w Żarkach. Wielowiejska synagoga, w czasach swojej świetności, wyraźnie nawiązywała do założeń synagog reformowanych poprzez wieżę zakończoną kopułą. Natomiast gmach „nowej” synagogi w Żarkach, według autorki, został zbudowany na podobieństwo starszej, lokalnej bóżnicy, mimo to owy obiekt zyskał już zupełnie odmienny charakter. Elewacja synagogi wyposażona została w pionowe lizeny i łączące je arkadowe fryzy, razem tworzące tzw. układ lombardzki [Krajewski 1974: 295], bardzo dosłownie nawiązujący do podstawowych założeń architektury romańskiej. W ścianę frontową zostały wkomponowane natomiast zakończone półkoliście otwory drzwiowe i okienne, niegdyś ozdobione wnękami archiwolt. Nad głównym wejściem umieszczono biforium, którego motyw często wykorzystywany był w architekturze neoromańskiej. W bryle budynku występują również pewne akcenty stylistyki mauretańskiej¹⁰. Połączenie różnych, bardzo dosłownych i charakterystycznych elementów architektonicznych, czyni tę synagogę templem. Graficznie rekonstruując nieistniejące temple, poprzez umiejscowienie ich we współczesnych przestrzeniach jednostek osadniczych, można wnioskować, że nadal stanowiłyby w wielu przypadkach dominanty kompozycyjne założeń miejskich jako wyraźne punkty odniesienia przestrzennego w dzielnicach, w których zostały zbudowane (np. Bytom – ryc. 6, Racibórz, Katowice, Milówka – ryc. 7).

Jednakże 12 na 14 istniejących obiektów posynagogałnych reprezentuje typ tradycyjnej bóżnicy. Dlaczego takich budynków zachowało się zdecydowanie więcej? Przede wszystkim znacznie mniej wyróżniały się w przestrzeni poszczególnych jednostek osadniczych, nie stanowiąc dla hitlerowskich oprawców w tak oczywisty

¹⁰ Nurt mauretański (określany również neomauretańskim) charakteryzuje się stosowaniem w architekturze elementów nawiązujących do sztuki islamu. Bergman [2004] podaje, że jako obiekt o stylu mauretańskim można określić budynek, który jest inny, niż obiekty znajdujące się w jego otoczeniu (jako synonim przymiotnika „obcy”).



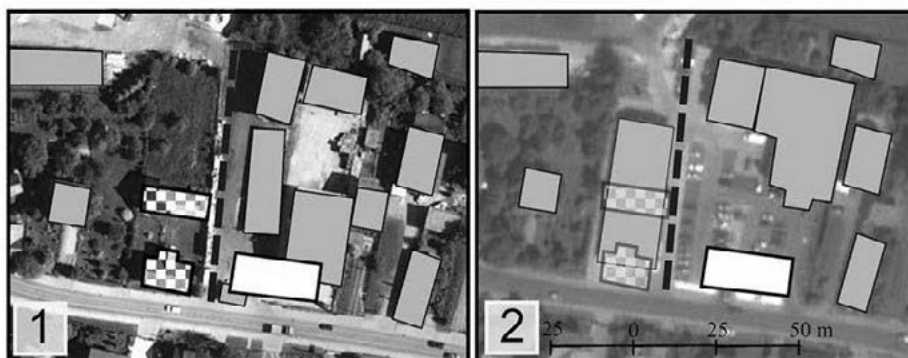
Ryc. 6. Rekonstrukcja usytuowania synagogi w Bytomiu przy Placu Grunwaldzkim na tle współczesnej zabudowy miasta

Fig. 6. Reconstruction of the location of the synagogue at Grunwald Square in Bytom against the background of modern buildings of the city

Źródło: opracowanie własne na podstawie fot. archiwalnej www.Sztetl, na podkładzie zdjęcia Google Earth.

sposób religijnie nacechowanych obiektów jak wielkomięskie temple, które natchmiastowo palono i wyburzano. Bóżnice, niecharakteryzujące się wyszukaną architekturą, z łatwością można było pozbawić cech świadczących o ich religijnym przeznaczeniu i przystosować do pełnienia innych celów. I tak też czyniono, organizując w ich wnętrzach magazyny, zakłady produkcyjne, sklepy, zarówno w czasie trwania działań wojennych, jak i po ich zakończeniu. Funkcje religijne wspólnie pełni częściowo tylko jedna przedwojenna, ale poważnie przekształcona synagoga w Lelowie, w której przedstawiciele chasydzkiej dynastii Lelov urządzili dom modlitwy, mykwę oraz pomieszczenia o charakterze noclegowym. Użytkują je pielgrzymi podróżujący z Izraela i Stanów Zjednoczonych do grobu cadyka Dawida Bidermana, głównie zimą, w czasie przypadającego wówczas jorcaitu¹¹. Z pozostałych obiektów 8 jest zagospodarowanych na cele inne niż religijne. W Sławkowie i Miasteczku Śląskim synagogi przekształcono na domy mieszkalne, w Bieruniu na siedzibę ochotniczej straży pożarnej, w Jaworznie zorganizowano w jej wnętrzach pub retro.

¹¹ Termin ten, zaczerpnięty z jidysz, oznacza rocznicę śmierci. Przez chasydów dzień, w którym przypada rocznica śmierci cadyka, do którego dworu przynależą, jest szczególnie uroczyste obchodzone. Wówczas udają się w pielgrzymkach do jego grobu, gdyż wierzą, że wówczas jego dusza zstępuje na Ziemię, zabierając ich prośby (spisane na kwiltechach – kartkach) przed oblicze Boga, u którego wyprasza dla swojego ludu liczne łaski.



Ryc. 7. Rekonstrukcja usytuowania synagogi w Milówce na tle zdjęcia z 2009 roku (1. zagospodarowanie terenu w 2009 roku, 2. zagospodarowanie terenu w VIII 2015 roku)

Fig. 7. Reconstruction of the location of the synagogue in Milowka against the background of the photograph from 2009 (1. development of the area in 2009, 2. development of the area in August 2015)

Źródło: opracowanie własne na podstawie fot. Archiwalnej – Narodowe Archiwum Cyfrowe, sygn. 1-U-4071, na podkładach ortofotomap Google Earth.

Na działalność gastronomiczno-handlową przeznaczono również gmach byłej synagogi w Szczekocinach. Natomiast placówki kulturalne powstały w synagogach w Żarkach (dom kultury) i Żorach (teatr, kino „Scena Na Starówce”). Z kolei w Wodzisławiu Śląskim oprócz sklepu, na poziomie dawnego babińca znajduje się sala zabaw dla dzieci. Jedna z synagog utrzymywana jest w stanie ruiny trwalej – jest to obiekt na terenie Nowokrzepic (część miasta Krzepice). Niepokojącym jest to, że w niedługim czasie jej los mogą podzielić 4 inne obiekty, które obecnie są pustostanami (Mysłowice, Pszczyna, Wielowieś, Zawiercie – ryc. 8). W szczególności dwóm ostatnim z wymienionych synagog należy się uwaga m.in. konserwatora zabytków, ponieważ znajdują się w złym stanie technicznym. Jakkolwiek bowiem użytkowanie obiektów posynagogałnych prowadzi do trudnych do odwrócenia zmian w ich fizjonomii, to brak ich zagospodarowania skutkuje popadaniem budynków w całkowitą ruinę, a w konsekwencji prowadzi do bezpowrotnej utraty tych elementów dziedzictwa kulturowego.



Ryc. 8. Rekonstrukcja oryginalnych elementów elewacji synagogi w Zawierciu na tle współczesnego zdjęcia obiektu (fot. Autorki – VIII 2015.)

Fig. 8. Reconstruction of the original elements of the facade of the synagogue in Zawiercie against the background of the contemporary photograph of this building (author's photo – August 2015)

Źródło: opracowanie własne na podstawie danych ŻIH.

Tylko dwa obiekty posynagogałne znajdujące się na terenie województwa śląskiego zostały zrewaloryzowane. Są to budynki znajdujące się w Szczekocinach i Żarkach. Oba po 1945 roku podlegały przebudowom, zacierającym ich pierwotne formy architektoniczne. Dopiero w latach 2009-2011 ich elewacje gruntownie odremontowano, przywracając pierwotne elementy, m.in. półkoliste formy okien, odtwarzając lizeny

oraz proste zdobienia. Wnętrza synagog przekształcono całkowicie, przystosowując je do pełnienia nowych funkcji.

Zakończenie

Współczesna „nieobecność” dawniej licznych na obszarze badań synagog, użytkowanych przez wyznawców judaizmu zrzeszonych w gminach żydowskich, wymusza posługiwanie się metodami rekonstrukcji retrospektywnej w prowadzeniu badań nad przestrzennym zróżnicowaniem środowisk żydowskich, np. w kwestii charakteru ich dziedzictwa sakralnego. Przedwojenne obiekty religijne zachowały się w formach właściwie reliktowych. Funkcjonują w krajobrazie kulturowym miejscowości – niegdysiejszych sztetli – w zdecydowanej większości pod formami architektonicznymi, w których trudno doszukać się pierwotnego, religijnego przeznaczenia budynków. Liczby mówią same za siebie – 8 na 14 synagog to obecnie obiekty bezstylowe, natomiast dwie zostały przebudowane w stylu modernistycznym (Wodzisław Śląski, Żory). Pozostają więc zaledwie 4 synagogi, których bryły w większym, bądź mniejszym stopniu kontynuują pierwotne założenia (Krzepice, Szczekociny, Żarki, Jaworzno). Odtworzone przez autorkę, na podstawie materiałów archiwalnych, dawne zróżnicowanie przestrzenne obiektów synagogałnych, funkcjonujących na obszarze badań w większości do okresu terroru hitlerowskiego, stanowi jedno ze świadectw odmienności społeczności żydowskich, tworzących gminy na terytoriach różnych w XIX i XX wieku jednostek politycznych. Niezmiernie ważne jest zatem, aby kwestie związane z żydowskim dziedzictwem religijnym, podejmowane tak często w konwencji typu ”studium przypadku”, realizować również jako analizy kompleksowe, które kładą nacisk także na aspekty przestrzenne.

Literatura

- Bergman E.**, 2004, *Nurt mauretański w architekturze synagog Europy Środkowo-Wschodniej w XIX i na początku XX wieku*, Warszawa.
- Bergman E.**, 2007, *Synagogi Śląska*, [w:] *Zabytki kultury żydowskiej w województwie śląskim*, Katowice, 7-13.
- Borsky M.**, 2005, *Synagogue Architecture in Slovakia Towards Creating a Memorial Landscape of Lost Community*, Heidelberg.
- Borzymińska Z., Żebrowski R.**, 2003, *Polski Słownik Judaistyczny*, 1, Warszawa.
- Encyclopedia Britannica*, 1964, 21, London.

- Gwóźdź K.**, 2012, *Powstanie i rozwój gminy żydowskiej w Tarnowskich Górach*, [w:] B. Kalinowska-Wójcik (red.), *Żydzi na Górnym Śląsku w XIX i XX wieku*, Rybnik, 465-480.
- Jaworski W.**, 1989, *Żydzi w Zagłębiu Dąbrowskim do 1939 r.*, „Zeszyty Zagłębiowskie”, 2/1986, Będzin, 31-44.
- Jaworski W.**, 1993, *Żydowskie gminy wyznaniowe w województwie śląskim (1922-1939)*, „Biuletyn Żydowskiego Instytutu Historycznego w Polsce”, 1-2 (65-66), Warszawa, 65-80.
- Jelonek T.**, *Chasydзи – radośni mistycy żydowscy*, Kraków 2007.
- Krajewski K.**, *Mała encyklopedia architektury i wnętrz*, Warszawa 1974.
- Rejduch-Samkowa I., Samek J.**, 2006, *Projekty synagogi postępowej w Mysłowicach (komunikat)*, [w:] *Z dziejów Żydów w Zagłębiu Dąbrowskim*, D. Rozmus, S. Witkowski (red.), Sosnowiec, 177-183.
- Sadowska E.**, 2007, *Podręczny słownik terminów o architekturze i sztuce*, Białystok.
- Schoeps J. H.** (red.), 2007, *Nowy Leksykon Judaistyczny*, Warszawa.
- Spyra J.**, 1997, *Główne kierunki rozwoju demograficznego ludności żydowskiej na Śląsku cieszyńskim (do 1939 r.)*, „Prace Historyczno-Archivalne”, 5, Rzeszów, 187-208.
- Urbański K.**, 2007, *Almanach gmin żydowskich województwa kieleckiego w latach 1918-1939*, Kielce.

Strony internetowe

[www.jewishgen](http://www.jewishgen.org)

<http://www.jewishgen.org/Yizkor/Katowice/kat047.html>, 02.05.2016.

[www.Sztetl](http://www.sztetl.org)

<http://www.sztetl.org/pl/article/wielowies/11,synagogi-domy-modlitwy-i-inne/41>, synagoga-w-wielowisi-ul-gminna-, 02.05.2016.

<http://www.sztetl.org/pl/image/81522/>, 02.05.2016.

Summary

TEMPEL OR „BÓŻNICA”? THE CONTEMPORARY SYNAGOGUES COUNTENANCES OF SILESIAN VOIVODESHIP

The turbulent political history of the lands included in the modern Silesian voivodeship and the development of numerous, especially in the nineteenth century, Jewish communities in these areas, prompted the author to take up the subject of functioning of the synagogue buildings within this administrative unit. Analysis oriented towards the occurring socio-political changes was conducted in the historical dimension as well as concerned the current state.

The aim of the article is to examine whether the changing nineteenth and twentieth century boundaries, and thus the functioning of Jewish communities in different geopolitical units,

under different restrictions and privileges, affected the distribution and physiognomy of synagogues – the main buildings of the spiritual life, as well as social life for those groups.

The article does not undertake a detailed study of the legal constraints which have already been taken up by other authors in detailed studies on this subject. This work was aimed to identify the main determinants whose meaning was superior in relation to the contemporary image of these elements of the religious heritage in the Silesian voivodeship, in terms of their number, distribution and maintenance status.

To date, within the study area, only 14 buildings of synagogues have been retained of the 53 that existed to the period of Nazi terror (70% were demolished before the end of World War II). The inventory of the state of the buildings carried out by the author in 2015 did not allow to conduct a detailed analysis of the distribution of synagogues and the alleged differentiation in terms of physiognomy in Silesian voivodeship. Only an archive query in the Jewish Historical Institute and an analysis of the subject literature, completed with the acquisition of detailed information on the history and the original architectural character of the buildings, made it possible to study the subject. The author adopted a simplified classification of synagogues into two main groups: synagogues and temples. The analysis showed that most of the so-called progressive synagogues – temples, were built in areas included in the boundaries of the Kingdom of Prussia and the Austrian Empire, that is lands on which the majority groups in the religious municipalities were German Jews, supporters of the Haskalah. Building this kind of synagogues was also associated with greater wealth of these communities, co-creating the industrial centers of Upper Silesia that were being built up then. It differed greatly from the northern parts of the study area, that is the former Polish Kingdom, included in the boundaries of the Russian Empire, where in more conservative Jewish circles mostly traditional synagogues were erected.

The author also decided to perform a graphic reconstruction of the facade of modern synagogue buildings and location reconstruction of demolished buildings in the areas of settlement units. Their examples included in the article directly illustrate both the qualities lost by the buildings as well as their location in the spatial systems of the city.

These days, with the exception of the significantly rebuilt synagogue in Lelów, the buildings do not play, even temporarily, a former religious function. Currently, 8 are developed for other purposes, for example, residential, commercial, and service. The remaining 5 are vacant, and according to the author, will be subject to deterioration.

Keywords: synagogues, cultural heritage, Jews, Silesia, reconstructions, Judaism