

Anna Majewska

Uniwersytet Łódzki, Katedra Geografii Politycznej, Historycznej i Studiów Regionalnych, ul. Kopcińskiego 31, 90-142 Łódź;
e-mail: anna.majewska@op.pl

FUNKCJONOWANIE ŻYDOWSKICH DOMÓW MODLITWY W XIX I XX WIEKU NA OBSZARZE WSPÓŁCZESNEGO WOJEWÓDZTWA ŚLĄSKIEGO

Маевская А. **Функционирование еврейских молитвенных домов в XIX и XX веках на территории современного Силезского воеводства.** Исследования охватили объекты, которые находились на территориях, входящих в настоящее время в состав Силезского воеводства. На основе собранной информации из опубликованных работ, книг-памяти еврейских общин и результатов собственных полевых исследований, обобщена деятельность объектов на фоне прежнего политического деления. В частности, расположение объектов в пространстве определялось ограничением еврейских поселений в зоне 21-километровой полосы, к востоку от границы Королевства Польши с Королевством Пруссии. Кроме того, в статье рассматриваются вопросы, связанные с местными условиями деятельности отдельных молитвенных домов. Автор представила предложение типологии объектов с точки зрения их религиозного характера, местоположения и архитектурных особенностей, указывая тем самым новые способы интерпретации еврейских религиозных пространств.

Majewska A. **Functioning of Jewish prayer houses in the 19th and 20th centuries in the area of the modern Silesian Voivodeship.** This article analyzes the functioning of Jewish prayer houses in the 19th and 20th centuries. The research covered buildings that were found in the areas which now belong to the Silesian Voivodeship. The author, based on the information gathered from published works, Jewish community books and the results of her own field research, synthesized the activities of the buildings against the background of the former political divisions. The arrangement of objects in space has been determined, among others, by the restrictions of Jewish settlement in the 21-km-wide zone, marked out to the east of the border of the Kingdom of Poland and the Kingdom of Prussia. In addition, the article addresses issues related to local conditions for the activity of selected prayer houses. The author presented the proposition of typology of buildings in terms of their religious character, location, and physiological features, thus pointing out new ways of interpreting Jewish religious spaces.

Słowa kluczowe: judaizm, domy modlitwy, Śląsk, dziedzictwo religijne, Żydzi

Ключевые слова: иудаизм, молитвенные дома, Силезия, религиозное наследие, евреи

Key words: Judaism, prayer houses, Silesia, religious heritage, Jews

Zarys treści

Przedstawiono analizę funkcjonowania żydowskich domów modlitwy w XIX i XX w. Badania objęły obiekty, które znajdowały się na terenach wchodzących współcześnie w skład województwa śląskiego. Na podstawie zgromadzonych informacji, pochodzących z dzieł publikowanych, ksiąg pamięci gmin żydowskich oraz wyników własnych badań terenowych dokonano syntetycznego ujęcia działalności obiektów na tle dawnych podziałów politycznych. Rozmieszczenie obiektów w przestrzeni zostało zdeterminowane m. in. przez ograniczenia osadnictwa żydowskiego w strefie o szerokości 21 km, wytyczonej na wschód od granicy Królestwa Polskiego z Królestwem Prus. Ponadto podjęto kwestie dotyczące lokalnych uwarunkowań działalności wybranych do-

mów modlitwy. Przedstawiono propozycję typologii obiektów pod względem ich charakteru religijnego, lokalizacji, cech fizjonomicznych, tym samym wskazując nowe sposoby interpretacji żydowskich przestrzeni religijnych.

WPROWADZENIE

W niewielkim Kłobucku, znajdującym się na pograniczu śląsko-małopolskim w przedwojennej rzeczywistości oprócz synagogi funkcjonowały dwa domy modlitwy. Większy z nich był czynny cały rok, dniem i nocą. Modlono się tam i studiowano pisma, recytowano psalmy i po prostu rozmawiano. W domu modlitwy znajdowały się długie, zbite z desek stoły i ławki. Była także duża szafa wypełniona religijny-

mi księgami, m. in. egzemplarzami Talmudu i kodeksami prawa żydowskiego. Pomieszczenie było wykorzystywane także do zebrań przedstawicieli kahału. W małym domu modlitwy modlili się natomiast głównie sprzedawcy bydła i koni, ponieważ oni zawsze trzymali się razem, tworząc własną małą społeczność, jak podano w tzw. *yizkor book* (księdze pamięci) (*The Book of Klobucko*)¹.

Domy modlitwy były ważnymi ogniwami życia zarówno małych sztetli Wyżyny Krakowsko-Częstochowskiej, jak i żydowskich wspólnot w wielkomiejskim środowisku Górnego Śląska. W artykule przedstawiono zatem wybrane aspekty towarzyszącego im tła religijno-kulturowego. Są to obiekty „trudne” w kwestii podjęcia analizy ich lokalizacji w przestrzeni, zarówno w poszczególnych miejscowościach, jak i na obszarze całego województwa. Przede wszystkim przedwojenne modlitewnie były stosunkowo mobilne: ich ułożenie zmieniało się w zależności od różnych uwarunkowań. Jedne z nich funkcjonowały jedynie czasowo w zaadaptowanych do tego celu pomieszczeniach mieszkalnych, inne architekturą przypominały obiekty synagog (np. w Ustroniu). Domy modlitwy, szczególnie w początkowej fazie rozwoju danych skupisk żydowskich, stały się podstawowymi obiektami użytku religijnego i społecznego tych wspólnot.

Celem artykułu jest wskazanie społeczno-politycznych i przestrzennych uwarunkowań funkcjonowania domów modlitwy, które działały w granicach współczesnego województwa śląskiego przed wybuchem II wojny światowej. Podjęto również próbę klasyfikacji tych obiektów pod względem ich fizjonomii i charakteru religijnego. Przedstawione spostrzeżenia stanowią efekt prac kameralnych: analizy opracowań dotyczących przedmiotu badań oraz lustracji terenowych dokonanych przez autorkę w latach 2015–2016.

Pojęciem „domu modlitwy” wg K. STEFAŃSKIEGO i R. SZRAJBERA (2009) określa się zazwyczaj „mniejszą synagogę, o prostej formie, często niewyodrębnioną architektonicznie – może to być nawet większy pokój w prywatnym domu”. Nie bez powodu w języku żydowskim określa się taki obiekt jako *klojz* – od łac. *claustrum* lub *clausum*, odwołującego się do zamkniętych struktur klasztornych, a określenie to zaczęto stopniowo stosować względem prywatnie finansowanych domów studiów i modlitw². Obok funkcjonują także nazwy odnoszące się

bezpośrednio do konkretnych konfesji, a więc sztybel (sztybel – tłum. często, jako izba) – chasydów oraz szul (szul) – misnagdów³. Dokładne i ściśle zdefiniowanie terminu „dom modlitwy” nastęrcza jednak pewnych trudności, wynikających głównie z tego, że przybliżany jest on w literaturze niezwykle rzadko, przy czym zauważalny jest znaczny niedostatek opracowań podejmujących temat modlitewni, szczególnie odnośnie do ich aspektu fizjonomicznego⁴. W dalszej, analitycznej części artykułu podjęto próbę dokładniejszego zdefiniowania pojęcia żydowskiego domu modlitwy, odwołując się do obiektów dawniej funkcjonujących na Górnym Śląsku i terenach sąsiadujących, znajdujących się w granicach współczesnego województwa śląskiego. Podejmując problematykę modlitewni przywołać należy również definicję obiektu typu *bejt ha-midrasz* (z hebr. domu nauki/studiów), którego rolę korespondują zarówno z właściwym obiektem synagogi, jak i z kameralnym domem modlitwy. *Bejt ha-midrasz*, wg A. WASZKIEWICZ (1993), to rodzaj synagogi⁵, natomiast A. UNTERMAN (2014) definiuje go jako publiczną salę. W obu przypadkach jest to obiekt służący przede wszystkim studiom Tory i pism, gdzie funkcja budynku jako modlitewni została zepchnięta na drugi plan. Osobne budynki *bejt ha-midrasz*

³Polski Słownik Judaistyczny ([http://www.jhi.pl/psj/sztybel_\(sztybel\)](http://www.jhi.pl/psj/sztybel_(sztybel)), dostęp: 6.09.2017 r.).

⁴Zagadnienie domów modlitwy istniejących licznie do II wojny światowej, przede wszystkim w przestrzeni większych polskich miast (tworzenie prywatnych domów modlitwy związane było w szczególności z obecnością i aktywnością religijną grup chasydzkich i innych, stanowiących mniejszości w stosunku do licznie dominującego na danym terenie nurtu judaizmu) jest kwestią jeszcze tylko fragmentarycznie rozpoznaną z powodu często jedynie wycinkowych informacji źródłowych i trudności w bliższym określeniu lokalizacji takich obiektów, nawet jeśli znany jest ich przedwojenny adres. Charakter tych obiektów (m. in. często krótkotrwałość istnienia i w przeważającej liczbie przypadków brak jakichkolwiek wydzielonych, charakterystycznych form architektonicznych i przestrzennych oraz powojenne zmiany numerów adresowych i zabudowy miast) znacznie utrudnia, a czasem wręcz uniemożliwia dokładne zbadanie tego zagadnienia (por. WALICKI, 2000; BERGMAN, 2007; RYKAŁA, 2012).

⁵Można tutaj podjąć polemikę z autorką artykułu, czy obiekt tylko pobocznie pełniący funkcję modlitewni może być zdefiniowany jako rodzaj synagogi. Według autorki *bejt ha-midrasz* można określić jako pełniący, pośród innych funkcji również funkcję synagogi (którą analogicznie może pełnić każde pomieszczenie, w którym zbierze się minjan), ale na pewno nią niebędący (m. in. ze względu na hallachiczny zakaz jedzenia i spania w synagodze, który w *bejt ha-midrasz* nie obowiązywał). Może natomiast stanowić składową zespołu synagogalnego w przestrzeni danego miasteczka, na który składają się dla przykładu: synagoga, budynek *bejt ha-midrasz* oraz np. mniejsza (starsza) synagoga.

¹<http://www.jewishgen.org/yizkor/Klobuck/klo022.html#3> dostęp: 26.02.2016 r.

²The YIVO Encyclopedia of Jews in Eastern Europe (<http://www.yivoencyclopedia.org/article.aspx/Kloyz>, dostęp: 6.09.2017 r.)

obecne są w tradycyjnym nurcie judaizmu, natomiast w chasydyzmie, gdzie występuje odmienna oprawa życia religijnego, funkcję domu modlitwy i domu nauki łączy w sobie instytucja sztiblu (GADACZ, MILERSKI, 2001). A. WASZKIEWICZ (1993) podaje, że może to być zarówno odrębny obiekt, lub tylko część wydzielona z synagogi, albo jej przybudówka, którą wyróżnia ze względu na pełnioną funkcję, m. in. wyposażenie i ogólne zasady zachowania w jego obrębie. W środku ustawione są stoły i ławki oraz zbiory ksiąg, a we wnętrzu tym można jeść i spać, co zabronione jest w synagodze. Dlatego też w wielu przypadkach przy braku odpowiedniej dokumentacji, czy pełnych przekazów historycznych nie sposób jest określić, czy dana wspólnota posiadała osobne miejsce przeznaczone wyłącznie do nauki i studiów. W wyniku przeprowadzonych przez autorkę badań terenowych, nie udało się, niestety, zidentyfikować relikwów tego typu obiektów.

ŻYDOWSKIE DOMY MODLITWY WOJEWÓDZTWA ŚLĄSKIEGO – GENEZA I FUNKCJE

O tym, jak złożony był charakter wielu domów modlitwy, świadczy chociażby relacja dotycząca jednego z nich. Mianowicie w kolonii Reden, dzisiaj stanowiącej dzielnicę Dąbrowy Górniczej, istniał dom modlitwy, określane we wspomnieniach jednego z żydowskich mieszkańców, jako synagoga. Opisuje on, że obiekt ten nie wyróżniał się architekturą, a jego umeblowanie było również bardzo skromne, właściwie nieprzystające do obecności świętych ksiąg. Dom modlitw stanowił własność prywatną i był ulokowany w domu należącym do pana Śliwki. Ani właściciele obiektu, ani mieszkańcy kolonii Reden, pomimo zaangażowania w lokalne życie społeczne i polityczne nie zabiegali o to, aby użytkowany przez nich dom modlitwy był obiektem reprezentacyjnym. Określano go jako prymitywny dom nauki dla mas, służący również spotkaniom instytucji społeczno-politycznych i organizacji dobroczynnych. Przewodniczący społeczności redeńskich Żydów ogłosił, że synagoga zostanie zbudowana w latach 1910–1912. W tym celu stworzył fundusz pod nazwą „Cegła za kopiejkę”. Ze sprzedaży „cegiełek” rozprowadzano także broszury informujące o planach budowy synagogi, aby przyciągnąć ofiarodawców. Niestety, plany budowy nigdy nie zostały zrealizowane z powodu zarządzenia carskiego, a także w wyniku wybuchu pierwszej wojny światowej⁶. Dom modlitwy na te-

⁶Relacja zawarta w *Book of the Jewish Community of Dąbrowa Gornicza and its Destruction (Dąbrowa Górnicza,*

renie kolonii Reden nie doczekał się następcy w postaci dużej synagogi. Jego małe pomieszczenia służyły zatem spotkaniom modlitewnym, organizacyjnym, politycznym i charytatywnym. Był to obiekt, który jest doskonałym przykładem ewolucji pierwotnego miejsca spotkań modlitewnych lokalnego minjanu⁷, do obiektu najważniejszego dla całej lokalnej społeczności żydowskiej⁸. Niewielki, niewyróżniający się architekturą, zapewne drewniany dom (określany w księdze pamięci jako biedny⁹) przejął funkcje wszystkich istniejących w gminie żydowskiej obiektów użyteczności publicznej: synagogi, *bejt ha-midrasy* (może nawet chederu), budynku kahału, jak i siedzib organizacji dobroczynnych.

Według wstępnego rozpoznania domy modlitwy to:

- wszystkie obiekty synagogalne należące do wspólnot chasydzkich bez względu na fizjonomię (formę architektoniczną, wielkość) przede wszystkim z uwagi na funkcję i specyfikę wnętrza typu sztibl (nieformalna atmosfera, stoły w zastępstwie ławek, miejsce nie tylko sprawowania modłów, ale również spożywania rytualnych posiłków, czy studiowania Tory (UNTERMAN, 2014);
- każdy z obiektów kultu, stanowiący jedynie wydzieloną część budynku, osobne pomieszczenie w budynku, czy będący przybudówką innych obiektów;
- obiekty wolno stojące, włącznie z tymi, które wyróżnia forma architektoniczna, posiadające w swojej fizjonomii wszystkie znamiona synagogi, ale w których modlitwy odmawiane są przez osoby świeckie (brak rabina, podrabina lub chazana) – obiekty, w których zbierało się kworum modlitewne; współcześnie obiekty właściwie niemożliwe do zidentyfikowania ze względu na brak niezbędn-

Poland): <http://www.jewishgen.org/Yizkor/dabrowa/dab086.html#Page90>, dostęp: 25.02.2016 r.

⁷We wspomnieniach księgi pamięci dąbrowskich Żydów wymienia się, że dom ten był pierwotnie obiektem mieszkalnym, naturalnym miejscem spotkań na modlitwy lokalnego minjanu (co najmniej 10 dorosłych mężczyzn – kworum, które może zainicjować wspólne modlitwy we wspólnocie żydowskiej). Później dopiero został oficjalnie zaadaptowany na dom studiów/modlitwy (<http://www.jewishgen.org/Yizkor/dabrowa/dab086.html#Page90>, dostęp: 02.02.2016 r.)

⁸W księdze pamięci podano, że ten dom modlitwy mógł służyć nawet 200 żydowskim rodzinom (<http://www.jewishgen.org/Yizkor/dabrowa/dab086.html#Page90>, dostęp: 02.02.2016 r.)

⁹W księdze pamięci wspomina się o tym, że wnętrze wymagało remontu. Ściany były czarne i wskazane było je pobielić farbą, jak i naprawić sklepienie. Jednak brakowało środków na wykonanie takich prac (<http://www.jewishgen.org/Yizkor/dabrowa/dab086.html#Page90>, dostęp: 02.02.2016 r.)

nych informacji.

Według autorki domy modlitwy – pod względem ich charakteru religijnego – można podzielić na dwa główne typy:

- domy lub sale modlitw służące jako główne miejsce sprawowania modlitw dla całej lokalnej społeczności żydowskiej (każdy obiekt kultowy przeznaczony do sprawowania obrzędów i prowadzenia modlitw, gdzie użytkująca go społeczność żydowska nie miała rabina, który mógłby przewodniczyć modlitwom);
- domy modlitw prywatne, organizowane przez poszczególne kongregacje judaizmu lub różne (przeważnie chasydzkie) kongregacje religijne (obiekty przeznaczone dla węższego grona użytkowników).

Domy modlitw pierwszego typu stanowiły w granicach badanego obszaru (ale nie tylko) pierwsze miejsca zgromadzeń ludności żydowskiej na modlitwy. Ich utworzenie nie było szczegółowo planowane i wynikało z naturalnej potrzeby zbiorowego uczestnictwa w modlitwach, gdy w danej

miejsowości było już możliwe zebranie wymaganego kworum. Do celów modlitewnych zazwyczaj znaczący bądź zamożniejsi członkowie wspólnoty udostępniali większe pomieszczenia prywatnych domów (tab. 1), a lokalizacje domów modlitwy ulegały wówczas szybkim zmianom. Dlatego też były zapewne organizowane bardzo prowizorycznie. Istniały jeszcze inne powody takiego sposobu zakładania pierwszych miejsc spotkań modlitewnych. Tworzące się dopiero gminy nie uzyskiwały być może jeszcze zezwoleń władz miejskich na budowę oficjalnych modlitewni w postaci autonomicznych budynków, więc te organizowane w zaciszu prywatnych domów umożliwiały niezakłócone życie religijne społeczności. W razie potrzeby (np. zagrożenia pogromem), można było je również sprawnie zlikwidować i przenieść w inne miejsce. Konstytuujące się dopiero gminy nie miały zazwyczaj także wystarczających środków pieniężnych do budowy synagogi, a z powodu niewielkiej jeszcze liczby Żydów i niepewnej przyszłości małej wspólnoty, jej posiadanie właściwie nie było konieczne.

Tabela 1. Wybrane przykłady pierwszych miejsc zgromadzeń modlitewnych ludności żydowskiej na terenie miejscowości województwa śląskiego

Таблица 1. Избранные примеры первых мест молитвенных собраний еврейского населения на территории Силезского воеводства (собственная разработка)

Table 1. Selected examples of the first places of prayer gatherings of the Jewish population in the Silesian Voivodeship (own study)

Miejscowość	Charakterystyka domu modlitwy
Bielsko	Około 1800 roku Żydzi zorganizowali wspólny dom modlitwy na terenie wynajmowanego domu (około 40 lat później wybudowali własny dom modlitwy).
Bieruń (Stary)	Na początku istnienia gminy w połowie XVIII w. salę modlitw urządzono w prywatnym domu.
Bytom	Po zawiązaniu gminy żydowskiej, modlitwy odbywały się w prywatnym domu przy ul. Józefczaka (na terenie starego miasta), także w domu Żyda Bohma przy ul. Rzeźniczej, a w późniejszym okresie w kamienicy należącej do Guttmanna, zlokalizowanej przy rynku starego miasta.
Cieszyn	Od I połowy XVII w. do celów religijnych służył należący do rodziny Singerów tzw. Żydowski Dom, który znajdował się przy rynku miejskim – nabyty w 1640 roku, jest wymieniany jako pierwszy w Cieszynie żydowski dom modlitwy – przebudowana kamienica, w której się znajdował istnieje do dzisiaj. Z kolei w 1801 r. przedstawiciele cieszyńskich Żydów wynajęli na dom modlitwy kilka pomieszczeń w przybudówce kamienicy nr 150 przy ul. Menniczej.
Gliwice	Pierwsze modlitewne spotkania odbywały się w pomieszczeniu udostępnianym przez jednego ze współwyznawców. Czasami pojawiają się szczegółowe informacje na temat miejsc modlitw: np. w Gliwicach od 1812 r. odprawiano nabożeństwa popołudniowe i wieczorne w Rynku nr 5, w domu kupca, co najmniej do 1835 r.
Katowice	Nabożeństwa u kowala Sommera, ale również w hotelu „de Prusse” przy Rynku.
Kromołów (obecnie dzielnica Zawiercia)	Miejscowi Żydzi kupili od chrześcijańskiego mieszczanina dom mieszkalny, w którym urządzili dom modlitwy (połowa XVIII w.).
Mikołów	W 1797 r. Żyd z Pszczyny kupił od prywatnego właściciela dom w Mikołowie, który podarował tamtejszym Żydom w celu urządzenia domów modlitwy (później było tam mieszkanie rabina).

Opracowanie własne na podstawie:

PRUS (1932); PODBUCKI (1988); JAWORSKI (1989a); WOLANIN, SŁOWIŃSKA (1993); MAKOWSKI (1999); COHN (2004); ZABILSKA (2007); GWÓZDŹ (2012); KRUS (2017)

Niektóre gminy żydowskie posiadały również jednostki filialne poza miastem, w którym znajdowała się siedziba kahału. Zatem, w okolicznych miasteczkach bądź wsiach były osobne obiekty przeznaczone na modlitwne zgromadzenia. Przeważnie zakładano je za zgodą władz gmin żydowskich i funkcjonowały zazwyczaj nieprzerwanie przez cały okres istnienia gminy. Dotyczy to m. in. gminy będzińskiej, do której należały domy modlitwy zlokalizowane w Strzemieszycach Wielkich, Nivce, Porąbce i Czeladzi¹⁰. Miejsce modlitw w niektórych przypadkach organizowano tymczasowo, na skutek niesprzyjających wyznawcom judaizmu okoliczności. Na przykład, dom modlitwy we wsi Komorowice został założony niedługo po pogromie Żydów w Białej (1765 r.), kiedy zostali oni wygnani z miasta (ZABILSKA, 2007). Dom modlitwy znajdował się w budynku istniejącym na terenie dawnej wsi jeszcze latem 2015 r. (fot. 1).

Jedynym reliktem po funkcjonującej tam modlitewni była belka stropowa z wyrytym w niej napisem **ק"לפ ויבן שלמה את הבית ויכלהו לפ"ק**, który jest cytatem z 1 Księgi Królewskiej 6,14: „I tak zbudował Salomon przybytek i wykończył go”¹¹. Na końcu wersektu napis oznaczony został skrótem **לפ"ק**, oznaczającym „według skróconej rachuby”, która sugeruje, że w cytacie została ukryta data (z pominięciem cyfry tysięcznej)¹².

Każdej literze w języku hebrajskim odpowiada przypisana jej cyfra, bądź liczba. Na belce nad niektórymi literami widnieją, również ryte w drewnie kropki, którymi według M. Lipskiej oznaczono te litery, które należy brać pod uwagę przy sumowaniu daty (fot. 2). Autorka posiada jedynie dwie fotografie belki, wykonane tuż przed rozbiórką obiektu. Na ich podstawie nie można jednoznacznie rozstrzygnąć, jaka data została zaszyfrowana w biblijnym cytacie. Jednakże przeprowadzono analizę napisu, w której wyniku udało się wskazać litery: które są, które z pe-



Fot. 1. Dom na terenie Bielska-Białej, w którym funkcjonował żydowski dom modlitwy. Obecnie obiekt nie istnieje (fot. A. Majewska, lipiec 2015 r.)

Фот. 1. Дом на территории г. Бельско-Бяла, где функционировал еврейский молитвенный дом. В настоящее время объект не существует (фот. А. Маевской, июль, 2015 г.)

Photo 1. House in the area of Bielsko-Biala where the Jewish prayer house functioned. Currently the building does not exist (photo by A. Majewska, July 2015)

wnością nie są, oraz które mogą być oznaczone (rys. 1). W każdym z tych przypadków odczytana data jest zawarta w przedziale między rokiem 1814 a 1850¹³. Na podstawie tego można z dużym prawdopodobieństwem określić, że dom został zbudowany w I połowie XIX wieku lub od tego momentu zaczął pełnić rolę żydowskiego domu modlitwy.

¹⁰<http://www.sztetl.org.pl/pl/article/bedzin/5,historia/?action=view&page=2>, dostęp: 26.02.2016 r.

¹¹Przetłumaczone przez Małgorzatę Lipską, tekst według I. CYLKOW (1914). Treść napisu stanowi jednocześnie potwierdzenie dawnego przeznaczenia do celów modlitwnych całego obiektu, lub pomieszczenia, w którym się znajdował.

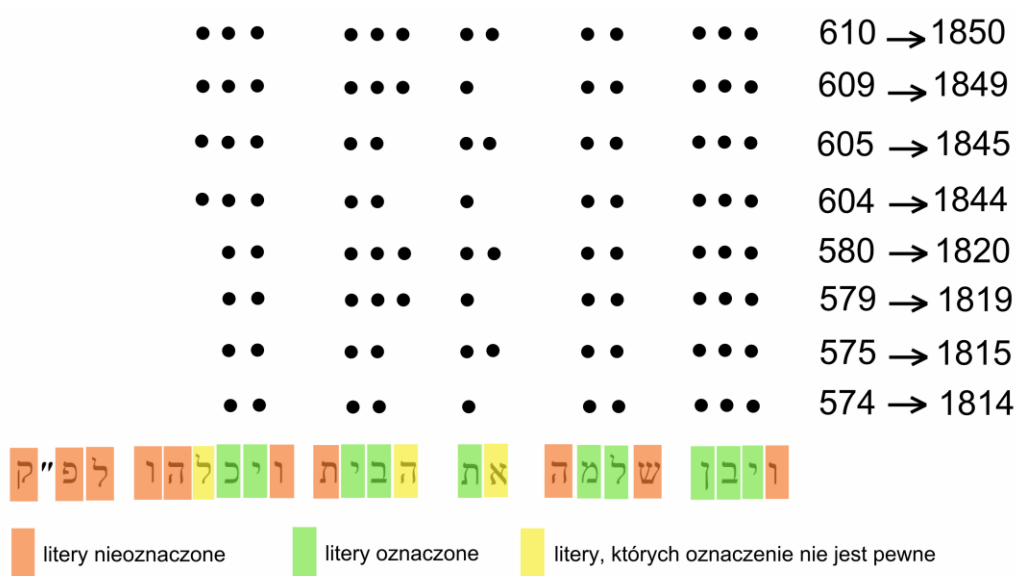
¹²Interpretacja według tłum. M. Lipskiej.

¹³Daty odczytane z napisu są odmienne od zaproponowanych przez M. ZABILSKĄ (2007) – 1790 lub 1860. Nie wiadomo jednak, na jakiej podstawie powstała ta interpretacja – badaczka nie wyjaśniła sposobu odczytania dat z inskrypcji, co byłoby wskazane, tym bardziej, że podano dość rozbieżne wersje.



Fot. 2. Przykładowe oznaczone litery brane pod uwagę przy odczytywaniu daty
(fot. i opracowanie własne)

Фот. 2. Примеры отмеченных букв, учитываемых при чтении даты (фото и разработка собственные)
Photo 2. Examples of marked letters taken into account when reading the date (own photo and study)



Rys. 1. Grafika przedstawiająca najbardziej prawdopodobne kombinacje oznaczenia liter wskazujących datę w biblijnym cytacie umieszczonym na belce stropowej domu w Komorowicach (opracowanie własne, pomysł interpretacji ukrytej treści napisu: M. Lipska)

Рис. 1. Графика, изображающая наиболее вероятные комбинации букв, указывающих дату в библейской цитате, помещенной на потолочной балке дома в Коморовичах (собственная разработка, идея интерпретации скрытого содержания текста надписи: М. Липская)

Fig. 1. Graphics depicting the most likely combinations of letter marking indicating the date in the biblical quotation placed on the ceiling beam of the house in Komorowice (own study, the idea of interpretation of the hidden text of the inscription: M. Lipska)

Drugim typem domów modlitwy są heterogeniczne pod względem swojej genezy modlitewnie prywatne, szczególnie charakterystyczne dla dużych miejskich, bardzo zróżnicowanych wewnętrznie skupisk żydowskich okresu międzywojennego. Rozwijające się miasta przyciągały i gromadziły nie tylko zasymilowanych Żydów niemieckich, ale również inne, różniące się lokalnie grupy, np. kresowych chasydów. Niektóre z obiektów funkcjonowały jedynie tymczasowo, inne miały charakter stały: np. prowadzono w nich cotygodniowe szabasowe modlitwy.

W jednostkach osadniczych, na terenie których zamieszkiwało wielu wyznawców judaizmu, nie brakowało codziennie funkcjonujących modlitewni chasydzkich¹⁴. Na przykład w Katowicach minjan spotykał się w domu reb Yosele Cohen (ucznia dynastii cha-

¹⁴W pierwszej połowie XX wieku pod względem koncentracji terytorialnej przywódców chasydzkich szczególnie wyróżniał się obszar Zagłębia Dąbrowskiego, gdzie w 1914 roku prowadziło działalność religijną 12 cadyków (WODZIŃSKI, GELLMAN, 2013).

sydów Gur)¹⁵. Natomiast w Koniecpolu wiele tzw. sztyblów należało do chasydów – zwolenników cadyków z Góry Kalwarii, Radomska, Aleksandrowa Łódzkiego¹⁶.

Domy modlitwy były zakładane przez przedstawicieli głównych nurtów judaizmu, m. in. żydów ortodoksyjnych, postępowych oraz wspomnianych już chasydów. Innymi wybranymi przykładami takich obiektów dla woj. śląskiego są:

- Będzin – reformowany dom modlitwy w domu Rozenbluma (KRAJNIEWSKI, 2011),
- Cieszyn – dom modlitwy Ahawas Tora w prywatnej kamienicy, założony z inicjatywy ortodoksyjnego stowarzyszenia (zlokalizowany blisko głównej synagogi, prawdopodobnie służył nauczaniu żydowskiej modzieży) (SPYRA, 1999),
- Cieszyn – synagoga Klugera, który sam mianował siebie rabinem, zbudował własną modlitewnię; przed wojną budynek służył jako dom modlitwy grupie chasydów (SPYRA, 1999),
- Częstochowa – przy ul. Nadrzecznej dom modlitwy nazywany „królestwem chasydzkim” (URBAŃSKI, 2007).

Domy modlitwy zakładane były również przez napływowe grupy Żydów pochodzących z jednej miejscowości. Było tak m. in. w Jaworznie, gdzie w okresie międzywojennym swoje modlitewnie usytuowane w pobliżu rynku miały wspólnoty ze Szczakowej, Ciężkowic, Jelenia. Jeden z domów modlitwy przy dzisiejszej ul. Stojałowskiego w Jaworznie nazywany był „Chrzanower Szul” (nawiązanie do Chrzanowa, wybudowany nielegalnie). Domy modlitwy zakładały też organizacje żydowskie: inny z jaworznickich domów modlitwy – „Kuzmer Sztibel”, należał do stowarzyszenia Mizrachi (LEGUTKO, 2003).

Gwarne miasta były środowiskiem w większym stopniu sprzyjającym religijnej tolerancji. Dzięki znacznej przestrzeni możliwe było lokalizowanie wielu prywatnych domów modlitwy, umożliwiających modły m.in. zwolennikom poszczególnych cadyków¹⁷. W miejskiej zabudowie można było ukryć również prywatne, skromne, czasem niezalegalizowane sale modlitw, do których po sąsiedzku przychodzili mniej zamożni członkowie gmin żydowskich, którzy – być może – nie mogli uiszczać stosunkowo wysokich

składek na gminną synagogę. Licznie powstające domy modlitw nie były akceptowane przez władze działających na danym terenie gmin żydowskich. Przykładowo w Cieszynie od końca XIX w. istniało wiele prywatnych domów modlitwy. Tylko 2 z nich były oficjalnie uznane przez gminę żydowską (SPYRA, 1999). Na terenie Pilicy natomiast, na skutek kontroli przeprowadzonej w 1924 r., nakazano likwidację 6 domów modlitwy, co wynikało podobno z fatalnej sytuacji sanitarnej tych obiektów (URBAŃSKI, 2007). Istnienie i liczebność domów modlitwy na terenie konkretnych miejscowości były zatem zdeterminowane nie tylko przez decyzje gmin żydowskich, ale również lokalnych władz. W mniejszych miastach, gdzie nie następowały duże i gwałtowne procesy imigracyjne, funkcjonujące gminy były bardziej jednorodne pod względem religijnym. Zarządy były w stanie sprawować kontrolę nad całym kahałem i właściwie nie dopuszczały do organizowania prywatnych modlitewni, co mogłoby uszczuplić finanse gminy, na skutek rozproszenia wyznawców w jej obrębie.

FIZJONOMIA OBIEKTÓW I ICH MIEJSCE W PRZESTRZENI

Informacje na temat funkcjonujących przed II wojną światową domów modlitwy nie są tak szczegółowe, jak w przypadku synagog, gdzie i tak wiedza na temat historii niektórych z nich jest obecnie fragmentaryczna¹⁸. W związku z tym jest niezwykle trudno nakreślić przedwojenny obraz funkcjonowania domów modlitwy w przestrzeni współczesnego województwa śląskiego. Bariere stanowi nie tylko brak istotnych informacji, ale także różna przeszłość polityczna, historyczna i kulturowa ziem, wchodzących w skład objętej badaniem jednostki administracyjnej.

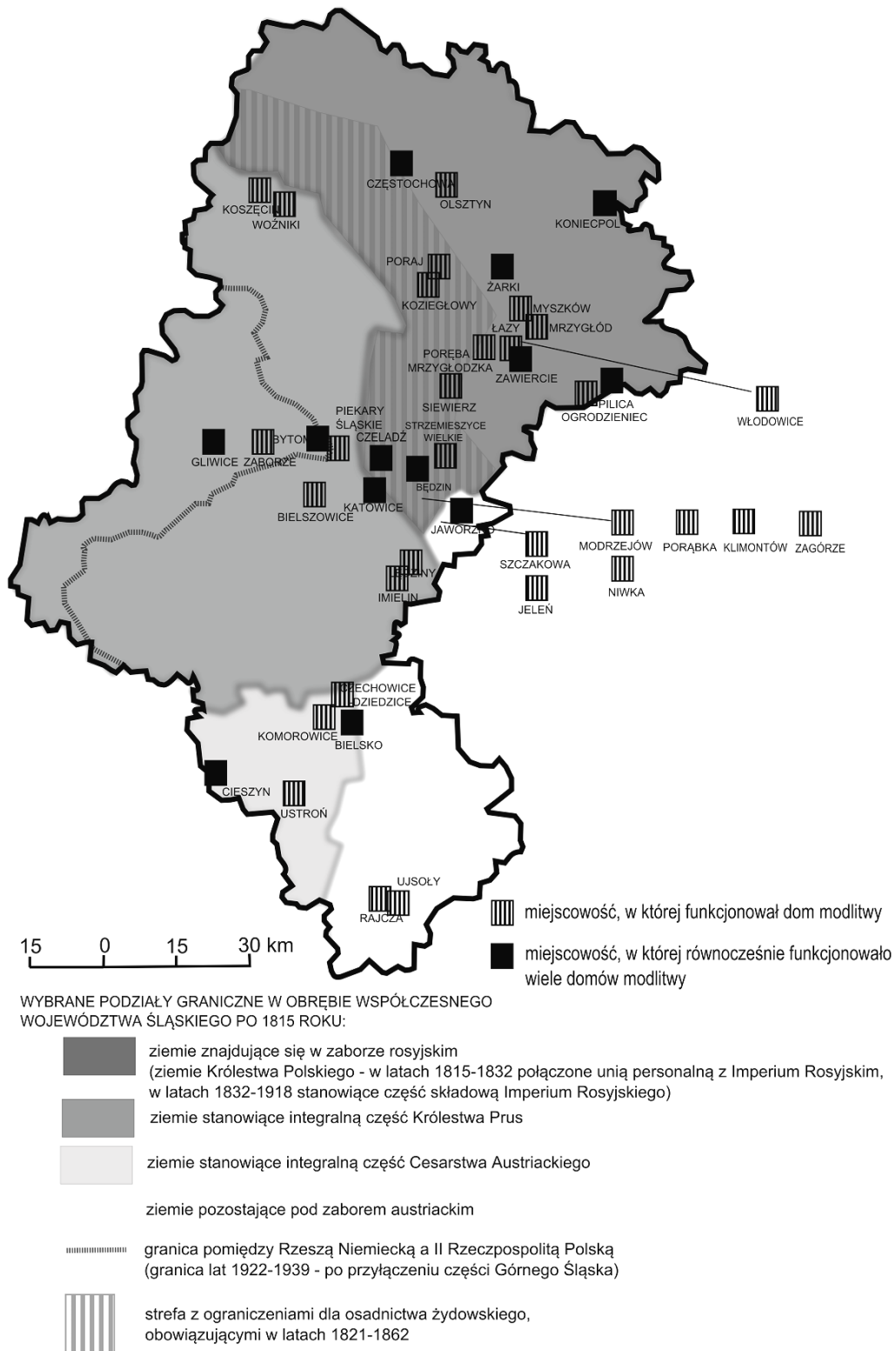
Rys. 2 przedstawia przestrzenne rozmieszczenie wybranych domów modlitwy w przestrzeni województwa śląskiego z uwzględnieniem XIX i XX-wiecznych podziałów politycznych. Można zauważyć, że obiekty te zakładano głównie w mniejszych miejscowościach i na terenie wsi (przy czym również takich osad, które w okresie późniejszym, jeszcze w trakcie funkcjonowania domów modlitwy, weszły w skład większych założeń urbanistycznych). Wyraźnie zaznacza się również obecność domów modlitwy w pasie przygranicznym o szerokości 21 km, wyznaczonym na wschód od granicy z Królestwem Prus w 1821 r. W strefie tej zakazano zamieszkiwania Żydom na terenie wsi, jeśli nie trudnili się rol-

¹⁵ *Katowice – the Rise and Decline of the Jewish community; Memorial Book*: <http://www.jewishgen.org/Yizkor/Katowice/kat035.html>, dostęp: 02.02.2016 r.

¹⁶ *Koniecpol (Sadeh Hadash)*, http://www.jewishgen.org/Yizkor/pinkas_poland/pol1_00233.html, dostęp: 05.03.2016 r.

¹⁷ Jak podaje K. URBAŃSKI (2007), w Czeladzi mieszkali zwolennicy cadyków z Radomska, Góry Kalwarii, Sochaczewa, Wolbromia. Każda z tych grup miała oddzielną modlitewnię.

¹⁸ Dotyczy to dziejów synagog, które znajdowały się m. in. w Lelowie, Mstowie, Przyrowie, Kłobucku, Żarnowcu oraz w Milówce.



Rys. 2. Wybór domów modlitwy funkcjonujących w okresie międzywojennym w granicach współczesnego województwa śląskiego (opracowanie własne na podstawie literatury cytowanej w tekście artykułu i danych portalu Wirtualny Shtetl: www.sztetl.org.pl, ostatni dostęp: 06.11.2016 r.)

Рис. 2. Подборка молитвенных домов, функционирующих в межвоенный период в границах нынешнего Силезского воеводства (собственная разработка на основе литературы, приведенной в статье и данных веб-сайта Virtual Shtetl: www.sztetl.org.pl, последний доступ: 06.11.2016)

Fig. 2. Selection of prayer houses functioning in the interwar period within the boundaries of the present Silesian Voivodeship (own study based on the literature cited in the article and the Virtual Shtetl website: www.sztetl.org.pl, retrieved: 06.11.2016)

nictwem. W 1851 r. rozszerzono zakaz na wszystkich Żydów. Zarządzenia zniesiono ukazem carskim z 5 czerwca 1862 r (JAWORSKI, 1989b). Dlatego też w rejonie tym doszło do organizacji zaledwie kilku większych skupisk osadnictwa żydowskiego (jedynie w obrębie tworzącej się konurbacji górnośląskiej). W mniejszych wspólnotach żydowskich nie zakładano synagog, których budowa wymagała m. in. nieporównywalnie większych nakładów finansowych. Żydzi osiedlający się na tym terenie po zniesieniu zakazu, jako że były to prawdopodobnie stosunkowo małe skupiska wyznawców judaizmu – organizowali przede wszystkim domy modlitwy. Sytuowanie tych obiektów religijnych było zatem wyraźnie uzależnione również od uwarunkowań politycznych.

Dom modlitwy w większości przypadków to tak naprawdę niewiele – zakamuflowana we wnętrzu budynku sala, niedostępna dla osób postronnych, niedostrzegalna z poziomu ulicy. W większym lub mniejszym stopniu nawiązująca do synagogalnego układu wnętrza, przez obecność prowizorycznej bimy, *aron ha-kodesz*¹⁹, bądź babińca zaaranżowanego np. na piętrze mieszkania w kamienicy. Modlitwnie, w przeciwieństwie do synagog, zazwyczaj nie stanowiły obiektów, które dostrzegalne byłyby w otwartej, ogólnodostępnej przestrzeni publicznej miejscowości. Nawet te, które były przybudówkami, lub osobnymi budynkami, znajdowały się w zamkniętych zaułkach podwórz, na co pozwalała specyfika miejskiej zabudowy (WALICKI, 2000; RYKAŁA, 2012).

Na podstawie obecnego stanu wiedzy o domach modlitwy, autorka podjęła próbę ich typologii pod względem cech fizjonomicznych. Zatem dom modlitwy może być:

1. Obiektem wolnostojącym w pełni przeznaczonym do celów kultowych,
2. Osobnym obiektem w zabudowie szeregowej (np. przyrynkowej),
3. Przybudówką obiektu pełniącego funkcje inne niż religijne,
4. Pomieszczeniem (salą modlitwy) w obiekcie pełniącym funkcje inne niż religijne.

Na terenie woj. śląskiego istniał co najmniej jeden dom modlitwy będący budynkiem wolnostojącym (typ 1). Znajdował się w Ustroniu. I tylko dla tego jednego obiektu można obecnie określić styl architektoniczny, na podstawie jego zachowanego wizerunku: była to okazała budowla reprezentująca styl neoromański, zlokalizowana w pobliżu potoku²⁰.

¹⁹ Szafa przeznaczona do przechowywania zwojów Tory.

²⁰ Na podstawie fotografii zamieszczonej na stronie: <http://www.kosciolysci.pl/kosciol/286#prettyPhoto>, dostęp: 26.02.2016 r.

W czasie inwentaryzacji terenowej, autorka zidentyfikowała tylko jeden obiekt reprezentujący typ 2. Znajduje się on w miejscowości Koziegłowy. Na dom modlitwy zaadaptowany został przypuszczalnie cały budynek zlokalizowany przy rynku. Po II wojnie światowej zorganizowano w nim najpierw magazyn, a następnie punkt pocztowy²¹. Pełni taką rolę do dzisiaj. Wnętrze zostało gruntownie przebudowane, w wyniku czego zatarciu uległy wszelkie cechy fizjonomiczne, jakie mogłyby świadczyć o niegdysiejszym religijnym przeznaczeniu pomieszczeń. Zamurowano również drugie wejście do obiektu. Jednym wchodziło się do sali głównej (to według autorki zostało zamurowane), natomiast drugie z nich prowadziło do części przeznaczonej dla kobiet. Nie zachował się również pierwotny układ okien. Autorka na podstawie zdjęcia archiwalnego (JAGODA, 2014) dokonała rekonstrukcji pierwotnego układu wejść i otworów okiennych (fot. 3). W literaturze obiekt ten jest określany mianem bożnicy lub *bet ha-midrashu*.



Fot. 3. Budynek przy rynku miejskim w Koziegłowach, w którym mieścił się do 1939 r. żydowski dom modlitw. Zdjęcie i rekonstrukcja przedwojennego układu wejść i otworów okiennych (fot. i opracowanie własne)

Фот. 3. Здание на городской площади в Козегловы, в котором до 1939 года размещался еврейский молитвенный дом. Фото и реконструкция довоенной системы окон и входов (фото и собственная разработка)
Photo 3. Building at the town square in Koziegłowy where the Jewish prayer house functioned until 1939. Photo and reconstruction of the pre-war system of windows and entrances (own photo and study)

²¹ Informacje uzyskane od pracowników punktu pocztowego w Koziegłowach, podczas inwentaryzacji obiektu.

W tej miejscowości funkcjonowała jedynie filia gminy zawierciańskiej, a społeczność żydowska była niewielka: liczyła maksymalnie około 200 osób w przededniu II wojny światowej. Można więc przypuszczać, że zarówno z powodów formalnych, jak i ekonomicznych, koziegłowska wspólnota religijna nie mogła sobie pozwolić na wybudowanie obiektu o randze synagogi. Według autorki budynek ten był klasycznym przykładem małomiasteczkowego domu modlitwy lokalnej społeczności żydowskiej, a zarazem dowodem na tolerancję chrześcijańskiego środowiska, skoro zezwolono zbierać się Żydom na modlitwy w rejonie przyrynkowym²². Rynek stanowił dla społeczności o mieszanej strukturze wyznaniowej strefę neutralną, w której spotykały się wspólne interesy obu grup – m. in. kwitła wymiana handlowa (np. Lelów, Żarki).

Typ 3 reprezentowany jest natomiast przykładowo przez niezachowany do dzisiaj dom modlitwy w Imielinie, który zlokalizowany był w przybudówce obiektu handlowego. Funkcjonował w latach 20. XX w. (JAWORSKI, 1989b).

Z pewnością najliczniejszą reprezentację miał ostatni typ, czyli domy modlitwy stanowiące część większego budynku. Przestrzeń religijna domu modlitwy, stanowiącego właściwie salę lub sale modlitwy, nie była zdefiniowana tak wyraźnie, jak w przypadku synagog. Różnica była bardziej płynna ze względu na częstą wielofunkcyjność pomieszczeń, które poza okresem modlitw adaptowano czasowo na potrzeby np. *bet ha midraszy* – domów nauki i studiów. Także tymczasowość funkcjonowania niektórych z obiektów modlitewni, np. tylko na czas większych świąt, czy częste przenoszenie samych domów modlitwy przez różne kongregacje, nie sprzyjały tworzeniu się swoistej „przestrzeni religii”. Ponadto ograniczenie tej przestrzeni stanowiły ściany innych pomieszczeń, w żaden sposób nie dając tym samym szansy na zaznaczenie i wyróżnienie obiektu religijnego w przestrzeni. Mimo to dziwić mogą różnorodne konfiguracje sąsiedztwa, jak i miejsca sytuowania domów modlitwy. Ze względu na lokalizację sal modlitwy w wielokondygnacyjnych miejskich kamienicach, nieuniknione było sąsiedztwo tego małego, wydzielonego z przestrzeni mieszkalnej swego rodzaju *sacrum*²³ z pomieszczeniami o odmiennym prze-

znaczeniu. Na przykład, dom modlitwy Mizrahi w Będzinie znajdował się w budynku, w którym w okresie międzywojennym działały również: sala kinowo-teatralna, restauracja, szkoła, drukarnia, hotel, a nawet dom publiczny (KRAJNIEWSKI, 2011). Natomiast dom modlitwy w Czechowicach-Dziedzicach zorganizowano w sąsiedztwie klasztoru sióstr felicjanek (BUDNIOK, 2006). W Cieszynie w 1883 r. władze doprowadziły do zamknięcia kolejnego ortodoksyjnego domu modlitwy, który był w tym przypadku urządzony w baraku nieopodal dworca kolejowego (SPYRA, 1999). W Łędzinach sala modlitwy znajdowała się w gospodzie A. Weissmanna (JAWORSKI, 1989b), a w Zabrze podczas większych świąt zgromadzenia modlitewne organizowano w dużej sali browaru piwnego (według innych źródeł była to sala restauracji)²⁴. Ciekawym przykładem jest dom modlitwy, który znajdował się na terenie dzisiejszej Rudy Śląskiej: do celów kultu religijnego Żydzi wynajmowali bowiem w powstałym w 1855 r. zakładzie karnym kaplicę więzienną, służącą również katolikom i protestantom (WALERJAŃSKI, 2012)!

Domy modlitwy mogły znajdować się w budynkach zarządu gminy żydowskiej (budyńku kahału). Tak było przed wojną m. in. w Krzepicach (URBAŃSKI, 2006). Zwyczaj lokalizacji domów modlitwy w budynkach administracyjnych gminy żydowskiej przetrwał do dzisiaj.

Powojenne domy modlitwy funkcjonowały m. in. w:

- Bielsku-Białej (ul. Mickiewicza 26) – został założony w ówczesnym budynku Kongregacji Wyznania Mojżeszowego (a następnie Gminy Żydowskiej w Bielsku-Białej)²⁵;
- Bytomiu – w 1988 r. Żydzi modlili się w domu modlitwy przy Placu Grunwaldzkim, bądź w tzw. małej bożnicy przy ul. Smolenia (na terenie żydowskiego domu starców) (PODBUCKI, 1988).

Teoretycznie domy modlitwy, ze względu na brak wyraźnie sprecyzowanych wymagań odnośnie do fizjonomii (m. in. wyposażenia, kubatury), mogły być lokalizowane właściwie w dowolnych obiektach. Czy można zatem określić charakterystyczne miejsca w przestrzeni miejscowości, w których domy modlitwy sytuowano najczęściej? Wydaje się, że najważniejszą determinantą rozmieszczenia domów modlitwy był rozkład przestrzenny osadnictwa żydowskiego. Była to z pewnością zależność dużo silniejsza,

²² Żydzi w Koziegłowach stanowili mniejszość – w okresie międzywojennym około 14% mieszkańców (<http://www.sztetl.org.pl/pl/article/kozieglowy/6,demografia/>, dostęp: 7.09.2017 r.).

²³ Właściwie termin *sacrum* nie powinien być stosowany w tradycyjnym rozumieniu tego określenia względem przestrzeni żydowskich miejsc modlitw, a więc synagog i modlitewni, które nie są postrzegane w kategorii świątyni przez wyznawców judaizmu.

²⁴ <http://www.sztetl.org.pl/pl/article/zabrze/5,historia/?action=view&page=2>, dostęp: 26.02.2016 r.

²⁵ <http://www.sztetl.org.pl/pl/article/bielsko-biala/11,synagogi-domy-modlitwy-i-inne/7357,dom-modlitwy-ul-mickiewicza-26-ul-3-maja-7-/>, dostęp: 26.02.2016 r.

niż w przypadku synagog, których również dotyczyła. Domy modlitwy stanowiły nieodłączną część żydowskiego skupiska osadniczego w przestrzeni danej miejscowości, podobnie jak synagogi stanowiąc nie tylko religijne, ale także społeczne centrum dla członków kongregacji, czy grup sąsiedzkich zakładających modlitewnie (RYKAŁA, 2012).

Domy modlitwy naturalnie występowały w miejscach najliczniej zamieszkiwanych przez Żydów, np. w Częstochowie przy ul. Nadrzecznej. Tymczasem modlitewnie okresu międzywojennego na terenach dużych miast organizowane były w nowomiejskich kamienicach. Jeśli więc podjąć próbę określenia rejonów ich lokalizacji na planach miast, będą to okolice nowo wytyczonych arterii komunikacyjnych w prestiżowych na tamten czas dzielnicach, rozplanowanych naturalnie poza obrębem średniowiecznych obwarowań, gdzie możliwości rozwoju zabudowy wyczerpywały się z powodu szczelnego zapewnienia staromiejskich kwartałów.

Przykłady lokalizacji domów modlitwy w dzielnicach nowomiejskich:

- Będzin – rejon dzisiejszej Alei H. Kołłątaja oraz ul. Modrzejowskiej,
- Bielsko – liczne domy modlitwy przy dzisiejszej ul. Barlickiego (ZABILSKA, 2007).

Domy modlitwy zakładano również na terenie wsi: zarówno tych, które szybko weszły w skład nowych struktur miejskich w wyniku industrializacji obszaru Górnego Śląska, jak i tych, które od miejskiej siedziby gminy żydowskiej zwyczajnie dzieliła stosunkowo duża odległość. Kosztowne i czasochłonne stawało się wówczas wybieranie się na codzienne modlitwy do macierzystej gminnej miejscowości. Dlatego, gdy liczba Żydów w danej osadzie to umożliwiała, organizowano we wsi dodatkowo dom modlitwy, pełniący funkcję analogiczną do zakładanych we wsiach parafialnych kaplic katolickich.

Przykłady zakładanych wówczas w obrębie wsi domów modlitwy:

- na terenie wsi Dąbrowa (współcześnie część Dąbrowy Górniczej) w XIX w. funkcjonowały 3 domy modlitwy (CYANKIEWICZ, 2011);
- na terenie kolonii Reden (dzisiejsza Dąbrowa Górnicza) wierni spotykali się w domu rabiego Śliwki; był to dom połączony ze sklepem, który w czasie świąt pełnił rolę sztibla (CYANKIEWICZ, 2011).

Wykazy prywatnych domów modlitwy zachowały się dla niewielu miast w Polsce (m. in. dla Łodzi). Nawet mimo znanych przedwojennych adresów, nie sposób dokładnie zlokalizować modlitewni funkcjonujących przed kilkudziesięciami laty w przestrzeni współczesnych miast, z powodu wielokrotnych zmian nazw ulic i porządku numeracji,

jak również z powodu tego, iż urządzane w prywatnych lokalach, stanowiących część budynku najczęściej mieszkalnego, nie wyróżniały się architektonicznie. Obecnie w województwie śląskim udało się odnaleźć jedynie kilka domów modlitwy, których wnętrza zdradzają religijne przeznaczenie. Oprócz już wspomnianego domu znajdującego się do sierpnia 2015 r. na przedmieściach Bielska-Białej, Najlepiej zachowane są:

- dom modlitwy Mizrachi w Będzinie,
- dom modlitwy Brama Cukermana w Będzinie.

Pierwszy z tych obiektów znajduje się w oficynie kamienicy przy ul. Potockiego. Jego nazwa odnosi się do ortodoksyjnej organizacji religijnej. Założony został prawdopodobnie w okresie międzywojennym w części piwnicznej budynku i wówczas był użytkowany przez różne organizacje religijne, m. in. syjonistyczne. Po II wojnie światowej składowano tu zapasy węgla. Dopiero w ciągu ostatnich 10 lat pomieszczenie, niegdyś stanowiące modlitewnię, przeszło gruntowne prace konserwatorskie. Wnętrze jest zdobione zrekonstruowanymi polichromiami, przedstawiającymi m. in. znaki zodiaku. Od 2012 r. zabytek jest jednym z obiektów Muzeum Zagłębia w Będzinie²⁶.

Drugi z dobrze zachowanych domów modlitwy to Brama Cukermana (fot. 4). Jego nazwa odnosi się ona do nazwiska założyciela obiektu – Nuchima Cukermana (ROZMUS, 2011)²⁷. Modlitewnia została założona na początku XX w. w znajdującym się na piętrze pomieszczeniu kamienicy przy ul. Kołłątaja. Można przypuszczać, że na drugim piętrze znajdował się babiniec przeznaczony dla kobiet. W ciągu ostatnich kilku lat wnętrze obiektu również zostało poddane zabiegom konserwatorskim. Polichromie częściowo zrekonstruowano i zabezpieczono. Odtworzona została również podłoga, która w czasie funkcjonowania domu modlitwy była pomalowana na kolor niebieski, tak jak obecnie. Niestety, sala modlitewna została w latach powojennych podzielona ścianami działowymi (rys. 3). Urządzono w tym miejscu mieszkanie. Dlatego współcześnie polichromie znajdują się na ścianach trzech osobnych pomieszczeń. Pomimo tego we wnętrzu dostrzec można, jak wyglądał pierwotny układ przestrzenny. Obiektem opiekuje się Fundacja Brama Cukermana, która udostępnia dom modlitwy grupom zwiedzających (polskie i zagraniczne, głównie młodzieży izraelskiej). Największym problemem w kwestii przyszłego za-

²⁶ <http://muzeum.bedzin.pl/dom-modlitwy-mizrachi/mizrachi-historia>, dostęp: 26.02.2016 r.

²⁷ W artykule tym szczegółowo omówiono polichromie ścienne, dlatego też autorka nie będzie szerzej poruszać tej kwestii.



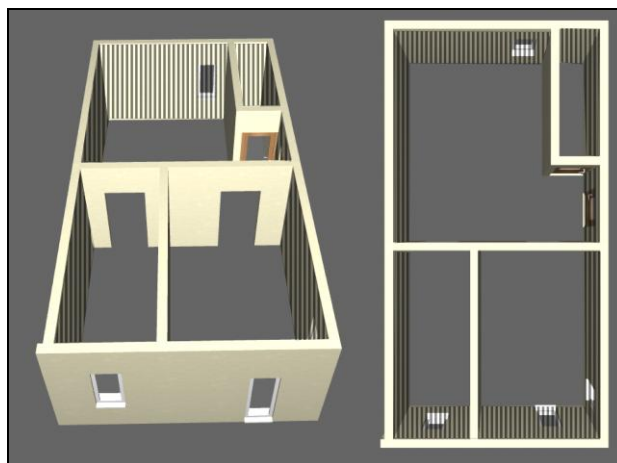
Fot. 4. Wnętrze domu modlitwy z XX w. – Brama Cukermana w Będzinie (fot. Anna Majewska)
 Фот. 4. Интерьеры молитвенного дома XX века – Ворота Цукермана в г. Бедзин (фото А. Маевской)
 Photo 4. Interiors of the prayer house from the 20th century – Cukerman's Gate in Bedzin (photo by A. Majewska)

chowania obiektu są stosunki własnościowe. Pomieszczenia domu modlitwy, aktualnie niewielkie mieszkanie, ma kilkudziesięciu spadkobierców²⁸.

Współcześnie domy modlitwy funkcjonują w:
 - Bielsku-Białej – ul. 3 maja 7 (założony w latach 90. XX w.) w siedzibie Gminy Żydowskiej,
 - Katowicach – ul. 3 maja 16, w siedzibie Gminy Żydowskiej.

Regularnie odbywają się tam spotkania modlitwne. Jednakże żaden z tych obiektów nie stanowi kontynuacji przedwojennego domu modlitwy. Do prowadzenia modlitw zaadaptowano sale znajdujące się w powojennych siedzibach gmin. Gmina żydowska w Katowicach posiada również sale modlitwy zlokalizowane w Bytomiu i Gliwicach. W Gliwicach sala została urządzona w budynku wzniesionym przez miejscową gminę w 1909 r. (BERGMAN, JAGIELSKI,

²⁸ Informacje uzyskane podczas inwentaryzacji obiektu (lipiec 2015 r.), od przedstawiciela Fundacji Brama Cukermana.



Rys. 3. Współczesny rozkład pomieszczeń w domu modlitwy Brama Cukermana w Będzinie. Szrafem oznaczone ściany zdobione oryginalnymi malowidłami, wyznaczające pierwotną salę modlitw (opracowanie własne)

Рис. 3. Современное расположение помещений в молитвенном доме Ворота Цукермана в г. Бедзин. Штриховкой обозначены стены, украшенные оригинальными картинами, выделяющие первичный оригинальный молитвенный зал (собственная разработка)

Fig. 3. Contemporary arrangement of rooms in the prayer house Cukerman's Gate in Bedzin. Hachure-marked walls decorated with original paintings, designating the original prayer room (own study)

1996). Sale nie są obecnie użytkowane z powodu braku modlitewnego minjanu. Czasowo funkcjonuje natomiast chasydzki dom modlitwy w Lelowie, będący własnością Fundacji Chasydów Leżajsk Polska. Zlokalizowany jest w dawnym przebudowanym gmachu przedwojennej synagogi. Składa się on z dużej modlitewnej sali (fot. 5), w której przy ścianie wschodniej znajduje się *aron ha-kodesz* oraz stół, przy którym odczytuje się Torę. Z boku rozstawione są stoły, a przy ścianach stoi biblioteczka z modlitewnikami i religijnymi książkami. Piętro zajmują pokoje noclegowe dla przyjeżdżających pielgrzymów. Dom modlitwy połączony jest również z obiektem mykwy (rytualnej łaźni) – jedynej czynnej obecnie na terenie województwa śląskiego²⁹.

WNIOSKI

Specyfika fizjonomii domów modlitwy powoduje, że badania dotyczące ich historii, rozmieszczenia i funkcjonowania stają się procesem trudnym i wymagającym żmudnych kwerend archiwalnych i badań

²⁹ Informacje uzyskane przez autorkę w czasie inwentaryzacji obiektu w lipcu 2016 r.



Fot. 5. Dom modlitwy w Lelowie – widok na ścianę wschodnią z aron ha-kodesz (fot. A. Majewska)

Фот. 5. Молитвенный дом в с. Лелув – вид восточной стены с арон-га-кодеш (синагогального ковчега) (фото А. Маевской)

Photo 5. Prayer house in Lelów – a view of the eastern wall with aron ha-kodesh (photo by A. Majewska)

terenowych. Autorka podjęła próbę syntetycznego ujęcia tematu, m. in. poprzez dokonanie typologii obiektów w zakresie, na jaki pozwalały dostępne opracowania i wyniki prospekcji dokonanych w terenie. Współcześnie trudno zidentyfikować w przestrzeni jednostek osadniczych relikty dawniej funkcjonujących domów modlitwy, co znacznie ograniczyło możliwości poznawcze. Niezwykle istotny okazał się zatem szczegółowy przegląd literatury i tłumaczonych z j. hebrajskiego na j. angielski tzw. ksiąg pamięci, spisanych przez osoby ocalałe z Zagłady. Na podstawie udokumentowanych informacji o istnieniu na terenie poszczególnych miejscowości żydowskich domów modlitwy sporządzono mapę ilustrującą ich rozmieszczenie w granicach współczesnego województwa śląskiego z uwzględnieniem XIX- i XX-wiecznych terytorialnych podziałów politycznych. Oprócz uwarunkowań lokalnych (związanych m. in. z zarządzeniami administracyjnymi niższego szczebla – np. władz miejskich, bądź religijnymi – kahałów), wpływ na funkcjonowanie domów modlitwy miały także zarządzenia państwowe, czego efektem jest rozmieszczenie obiektów w obrębie szczególnie ziem dawnego Królestwa Polskiego.

Ślady po śląskich domach modlitwy zatarł czas i ludzie. Jednak wiele miejsc, które zostały przekształcone w pokoje, biura, sklepy, piwniczne komórki, wciąż może posiadać reliktywne świadectwa dawnego religijnego przeznaczenia tych obiektów. Niektóre z nich mają nie tylko wartość historycznej, ale również zabytkową, o czym świadczą m. in. odkrycia dokonywane przez A. Szydłowskiego (BIEŁAWSKI, 2016) na terenie Będzina. O barwnym życiu

religijnym przedwojennych sztetli przypominają tam blaknące, piękne polichromie...

LITERATURA

- Bergman E., 2007: „Nie masz bóżnicy powszechnej”. Synagogi i domy modlitwy w Warszawie od końca XVIII do początku XXI wieku. Warszawa: 424 s.
- Bergman E., Jagielski J., 1996: Zachowane synagogi i domy modlitwy w Polsce: katalog. Warszawa: 162 s.
- Budniok J., 2006: Zapomniany cmentarz żydowski w Czechowicach-Dziedzicach. W: Rozmus D., Witkowski S. (red.): Z dziejów Żydów w Zagłębiu Dąbrowskim. Sosnowiec: 157–161.
- Cohn J., 2004: Historia gminy synagogalnej w Katowicach na Górnym Śląsku, Katowice: 64 s.
- Cyankiewicz M., Tokaj J., 2011: Dzieje synagogi w Dąbrowie Górniczej. W: Rozmus D., Witkowski S. (red.): Żydzi na Górnym Śląsku i w Zagłębiu Dąbrowskim. Historia. Kultura. Zagadnienia konserwatorskie. Kraków: 167–178.
- Cylkow I., 1914: Księga Królów: Warszawa: 312 s.
- Gadacz T., Milerski B. (red.), 2001: Religia: Encyklopedia PWN, t.2., b.m.: 520 s.
- Gwóźdź K., 2012: Powstanie i rozwój gminy żydowskiej w Tarnowskich Górach. W: Kalinowska-Wójcik B. (red.): Żydzi na Górnym Śląsku w XIX i XX wieku. Rybnik: 465–480.
- Jagoda L., 2014: Koziegłowy i wolna wieś Gniazdów. Koziegłowy: 335 s.
- Jaworski W., 1989a: Z dziejów Żydów bieruńskich. Bieruń: 15 s.
- Jaworski W., 1989b: Żydzi w Zagłębiu Dąbrowskim do 1939 r. Zeszyty Zagłębiowskie, 2. Będzin: 31–45.
- Krajniewski J., 2011: Będzińskie domy modlitwy. W: Rozmus D., Witkowski S. (red.): Żydzi na Górnym Śląsku i w Zagłębiu Dąbrowskim. Historia. Kultura. Zagadnienia konserwatorskie. Kraków: 187–192.
- Kruś A., 2017: Borderland of nations and denominations – the case of the Duchy of Cieszyn. Region and Regionalism, 13, 2. Łódź–Opole: 169–182.
- Legutko B., 2003: Jaworzniczne synagogi. Zeszyty Historyczne Miasta Jaworzna, 8. Jaworzno: 40–44.
- Makowski M., 1999: Główna synagoga w Cieszynie. W: Spyra J. (red.): Żydowskie zabytki Cieszyna i Cieskiego Cieszyna. Cieszyn: 41–47.
- Podbucki W., 1988: Ślady działalności gminy żydowskiej. W: Drabina J. (red.): Magazyn Bytomski – zabytki Bytomia, VII. Bytom: 98–99.
- Prus K., 1932: Z przeszłości Mikołowa i jego okolicy. Mikołów: 458 s.
- Rozmus D., 2011: Prywatny dom modlitwy w Będzinie, tzw. Brama Cukermana. W: Rozmus D., Witkowski S. (red.): Żydzi na Górnym Śląsku i w Zagłębiu Dąbrowskim. Historia. Kultura. Zagadnienia konserwatorskie. Kraków: 179–185.
- Rykała A., 2012: Żydowskie domy modlitwy w Łodzi – uwarunkowania rozwoju przestrzennego, rozmieszczenie, współczesne relikty i ich wykorzystanie. Acta Universitatis Lodzianis, Folia Geographica Socio-

- Economica, 12. Łódź: 221–244.
- Spyra J. (red.): 1999: Żydowskie zabytki Cieszyna i Cieskiego Cieszyna. Cieszyn: 77 s.
- Stefański K., Szrajber R., 2009: Łódzkie synagogi: wirtualne dziedzictwo „zaginionej dzielnicy”. Łódź: 96 s.
- Unterman A., 2014: Encyklopedia tradycji i legend żydowskich. Warszawa: 319 s.
- Urbański K., 2007: Almanach gmin żydowskich województwa kieleckiego w latach 1918–1939. Kielce: 219 s.
- Urbański K., 2006: Gminy żydowskie małe w województwie kieleckim w okresie międzywojennym. Kielce: 432 s.
- Waszkiewicz A.: 1993: Synagogi, Mówią Wieki, 3 (406). Warszawa: s. 26.
- Walerjański D., 2012: Nieznane losy synagogi w Antonienhutte na tle dziejów gminy żydowskiej w Rudzie Śląskiej-Wirku. W: Kalinowska-Wójcik B. (red.): Żydzi na Górnym Śląsku w XIX i XX wieku. Rybnik: 455–464.
- Walicki J., 2000: Synagogi i domy modlitwy w Łodzi (do 1939 r.). Łódź: 94 s.
- Wodziński M., Gellman U., 2013: Toward a New Geography of Hasidim. *Jewish History*, 27, 2–4: 171–199.
- Wolanin J., Słowińska H., 1993: Zarys dziejów gminy żydowskiej w Gliwicach. *Zeszyty Gliwickie*, XXII: 19–25.
- Zabiłska M., 2007: Żydowskie zabytki w Bielsku-Białej. W: Karandashev Y., Senko T. (red.): *Studia Psychologiczno-Pedagogiczne*, tom 2. Bielsko-Biała: 182–190.
- Źródła internetowe
- Bielawski K., 2016: Dom modlitwy w Będzinie odsłania swoje tajemnice. „Zachowane malowidła zapierają dech w piersi”, *Wirtualny Sztetl* (<http://www.sztetl.org.pl/pl/cms/aktualnosci/5344,dom-modlitwy-w-bedzinie-odslania-swoje-tajemnice-zachowane-malowidla-zapieraja-dech-w-piersi-/>, dostęp: 7.09.2017).
- Book of the Jewish Community of Dabrowa Gornicza and its Destruction (Dąbrowa Górnicza, Poland):*
<http://www.jewishgen.org/Yizkor/dabrowa/dab086.html#Page90>, dostęp: 25.02.2016 r.
- Dom modlitwy Mizrachi,*
<http://muzeum.bedzin.pl/dom-modlitwy-mizrachi/mizrachi-historia>, dostęp: 26.02.2016 r.
- Katowice – the Rise and Decline of the Jewish community; Memorial Book:*
<http://www.jewishgen.org/Yizkor/Katowice/kat035.html>, dostęp: 02.02.2016 r.
- Konięcpol (Sadeh Hadash) Encyclopedia of Jewish Communities in Poland, Volume I (Poland):*
http://www.jewishgen.org/Yizkor/pinkas_poland/pol1_00233.html, dostęp: 05.03.2016 r.
- Kościół Śląska Cieszyńskiego:*
<http://www.kosciolysci.pl/kosciol/286#prettyPhoto>, dostęp: 26.02.2016 r.
- Polski Słownik Judaistyczny:*
[http://www.jhi.pl/psj/sztybel_\(sztibel\)](http://www.jhi.pl/psj/sztybel_(sztibel)), dostęp: 6.09.2017 r.
- The Book of Klobucko; In Memory of a Martyred Community which was Destroyed (Kłobuck, Poland):*
<http://www.jewishgen.org/yizkor/Klobuck/klo022.html#Page32>, dostęp: 26.02.2016 r.
- The YIVO Encyclopedia of Jews in Eastern Europe:*
<http://www.yivoencyclopedia.org/article.aspx/Kloyz>, dostęp: 6.09.2017 r.
- Wirtualny Sztetl – Będzin:*
<http://www.sztetl.org.pl/pl/article/bedzin/5,historia/?action=view&page=2>, dostęp: 26.02.2016 r.
- Wirtualny Sztetl – Bielsko-Biała – dom modlitwy:*
<http://www.sztetl.org.pl/pl/article/bielsko-biala/11,synagogi-domy-modlitwy-i-inne/7357,dom-modlitwy-ul-mickiewicza-26-ul-3-maja-7-/>, dostęp: 26.02.2016 r.
- Wirtualny Sztetl – Zabrze:*
<http://www.sztetl.org.pl/pl/article/zabrze/5,historia/?action=view&page=2>, dostęp: 26.02.2016 r.

Wpłynął do redakcji: 14 września 2017

Поступила в редакцию: 14 сентября 2017

Received: 14 September 2017