

Współczesne życie literackie,
red. Klaudia Muca, Jakub Osiński,
Wydawnictwo IBD, Toruń 2018, ISBN 978-83-948835-2-2.

TOMASZ UMERLE
Instytut Badań Literackich PAN w Warszawie

CEZARY ROSIŃSKI
Instytut Badań Literackich PAN w Warszawie



**BIBLIOGRAFICZNA SOCJOLOGIA LITERATURY –
BADANIA NA DANYCH DOTYCZĄCYCH POLSKICH
KONKURSÓW I NAGRÓD LITERACKICH W LATACH 1990–2001***

Praca ta prezentuje efekty socjologiczno-literackich badań wstępnych prowadzonych na podstawie danych bibliograficznych. Głównym celem tych badań było określenie wartości poznawczej, jakie niosą za sobą analizy wykorzystujące tego rodzaju informacje oraz ocena przyjętej metody badawczej.

Obszarem weryfikacji owej poznawczej wartości była analiza dynamiki twórczości laureatów polskich nagród i zwycięzców konkursów literackich (wraz z osobami wyróżnionymi)¹. Poprzez dane bibliograficzne zamierzano zmierzyć potencjalny wpływ zdobytych „laurów” na intensywność opublikowanej twórczości.

* Praca naukowa finansowana w ramach programu Ministra Nauki i Szkolnictwa Wyższego pod nazwą „Narodowy Program Rozwoju Humanistyki” w latach 2015–2018. Projekt: „Polska Bibliografia Literacka – laboratorium wiedzy o współczesnej kulturze polskiej”, nr 0061/NPRH3/H11/82/2014.

Tego rodzaju wstępne rozpoznania są koniecznością ze względu na brak dotychczasowych doświadczeń w obszarze badawczego wykorzystania danych bibliograficznych oraz praco- i kosztochłonność badań zakrojonych na szerszą skalę, których realizacja wymaga tworzenia specjalistycznych zespołów naukowych.

Bibliograficzna socjologia literatury wobec tradycji badawczych

Dociekania tego rodzaju wpisują się w kilka istotnych tradycji badawczych. Tytułowa „bibliograficzna socjologia” odwołuje się do książki Sumana Gupty pt. *Consumable Texts in Contemporary India Uncultured Books and Bibliographical Sociology*. Bibliograficzna socjologia to odmiana kulturowej socjologii „przedmiotowej” czy „zapośredniczonej” (*sociology-of*), gdzie „społeczne pojmowane i rozumiane jest raczej przez pryzmat kulturowych praktyk i dyskursów”². W swojej pracy Gupta „koncentruje się na książkach („książce-tekście”) jako repozytorium i konstytutywnej części zbiorowych znaczeń [...]. To węższy i bardziej specjalistyczny projekt niż socjologia kulturowa lub badania kulturowe; dla mnie to socjologia bibliograficzna”³.

Niniejsza praca również próbuje wnioskować o tym, co społeczne, na podstawie „tekstów”, a konkretnie dwóch ich rodzajów. Po pierwsze, wnioskuje o tym, co społeczne w oparciu o informacje (metadane) bibliograficzne. Po drugie, w oparciu o teksty (książki oraz prasę), które są opisywane przez takie metadane. Oba te typy tekstów są literackimi „dokumentami” (pochodnymi w wypadku metadanych oraz pierwotnymi w wypadku książek i prasy) w szerokim znaczeniu tego terminu, jaki nadają mu współczesne badania dokumentacyjne: „powracamy

² S. GUPTA, *Consumable Texts in Contemporary India Uncultured Books and Bibliographical Sociology*, New York 2015, s. 16.

³ Tamże.

do łacińskiego źródła słowa, *documentum* oznacza nauczyć czy demonstrować coś, używając (pewnych) środków”⁴.

„Bibliograficzność” socjologii wydobywa fakt zapośredniczenia wiedzy o tym, co społeczne, przez obiekt-dokument, który w tym przypadku jest czymś więcej niż „rzeczą jedynie materialną [...]. [Jest także] abstrakcyjną kolokacją i wędruje płynnie w różnych materialnych formach między czytelnikami lub umożliwia wielorakie rozprzestrzenianie się i reprodukcję ich materialności w postaci recepcji, co innymi słowy oznacza, iż świadczą one o ideologicznym i intelektualnym habitusie”⁵. Dane bibliograficzne gromadzą w ustandaryzowanej formie informacje o sposobach owego „rozprzestrzeniania się i reprodukcji” dokumentów literackich, które kategoryzować możemy także pod względem ich merytorycznej zawartości, np. ich tematyki. Ilościowa analiza tych danych pozwala z kolei na wykrycie prawidłowości i zależności, jakie pozwalają wnioskować o wspomnianym „ideologicznym i intelektualnym habitusie”. I tak w wypadku niniejszego tekstu poddano tego rodzaju analizie dokumenty, które – według danych bibliograficznych – zawierają informacje o laureatach nagród i konkursów literackich.

Ważnym metodologicznym kontekstem dla takich dociekań są dwa dynamicznie rozwijające się nurty współczesnej humanistyki: badania na danych (*data-based* lub *data-driven research*) oraz analityka kulturowa (*cultural analytics*). Choć niniejsze badania nie dotyczą dużych zbiorów danych typu *Big Data*, to są z pewnością formą zastosowania komputacyjnych i ilościowych metod w humanistyce i badaniach nad kulturą. Jak powiada założyciel nurtu analityki kulturowej Lev Manovich:

Dziś nauki, biznes, rządy i inne agencje opierają swoją pracę na komputerowej analizie i wizualizacji wielkich zestawów i przepływów

⁴ B. I. OLSEN, N. W. LUND, G. ELLINGSEN, G. HARTVIGSEN, *Document theory for the design of sociotechnical systems: A document model as ontology of human expression*, „Journal of Documentation” 2012, nr 1.

⁵ S. GUPTA, dz. cyt., s. 174.

danych. Używają statystycznej analizy danych, eksploracji danych, wizualizacji informacji, analityki wizualnej i symulacji. Proponujemy zastosowanie tych technik do współczesnych danych o kulturze. Wielkie zestawy danych już są dostępne – to rezultaty wysiłków digitalizacyjnych muzeów, bibliotek i firm⁶.

Docelowo prezentowane tutaj studium może być zarówno pogłębianie i uszczegóławianie – w duchu raczej badań dokumentacyjnych (uwrażliwianie wyników na kolejne cechy dokumentów), jak i „poszerzane” o kolejne zbiory danych bibliograficznych o wydarzeniach literackich aż po, ocierające się o badanie nad *Big Data*, stworzenie „globalnego” zbioru danych o wydarzeniach literackich w oparciu o dostępne dane, możliwie do uzyskania różnymi metodami (nie tylko zdeponowane w naukowych bazach danych).

Wreszcie podkreślić trzeba, że przyjęta metoda badawcza jest naturalnym rozwinięciem literaturoznawczych orientacji socjologicznych w kierunku badań empirycznych⁷. Można by rzec, że klasyczny dorobek polskiej socjologii literatury (dotyczący np. obiegu czy rejestrów literackich) – prace Stefana Żółkiewskiego, Janusza Lalewicza, Czesława Hernasa, Janusza

⁶ L. MANOVICH, *Cultural Analytics: Visualizing Cultural Patterns in the Era of „More Media”*, [online:] <http://manovich.net/index.php/projects/cultural-analytics-visualizing-cultural-patterns>, [dostęp: 13.03.2018 r.].

⁷ Orientacja ta – nie tylko oparta o badania na danych – cieszy się od pewnego czasu rosnącym zainteresowaniem. Zob. np.: B. BALICKI, *Empiryczna Nauka o Literaturze – kierunek w badaniach literackich i szkoła naukowa*, „Teksty Drugie” 2010, nr 4, s. 30–50. Zob. także: M. RYCHLEWSKI, *Książka jako towar, książka jako znak. Studia z socjologii literatury*, Gdańsk 2013; *Literatura polska po 1989 roku w świetle teorii Pierre’a Bourdieu. Raport z badań*, red. G. JANKOWICZ i in., Kraków 2014; M. MARYL, *Virtual Communities – Real Readers: New Data in Empirical Studies of Literature*, [w:] *New Beginnings in the Study of Literature*, red. W. van PEER, J. AURACHER, Cambridge 2008; tegoż: *The Apology of Popular Fiction. Everyday Uses of Literature in Poland*, [w:] *Directions in Empirical Literary Studies*, red. S. ZYNGIER i in., Amsterdam – Philadelphia 2008, s. 317–328; tegoż: *Antropologia odbioru literatury – zagadnienia metodologiczne*, „Teksty Drugie” 2009, nr 1–2, s. 228–251.; tegoż: *Blog = książka? Empiryczne badanie potocznej kategoryzacji blogów*, „Przeгляд Humanistyczny” 2013, nr 4, s. 83–90.

Maciejewskiego – w obliczu zwrotu komputacyjnego⁸ uzyskując możliwość uzyskania oparcia w empirycznym konkretyzmie (możliwość przetwarzania informacji bibliograficznych za pomocą narzędzi cyfrowych).

Zakres badań

W wypadku badań wstępnych opartych na danych bibliograficznych kluczowa jest pogłębiona znajomość i dostępność dobrej jakości metadanych, które pomogą lepiej zrozumieć „to, co społeczne”. W poniższym studium opieraliśmy się na metadanych zgromadzonych w bazie danych *Polskiej Bibliografii Literackiej (PBL)*, wydawnictwa Instytutu Badań Literackich Polskiej Akademii Nauk, które rejestruje, m.in. kulturę literacką polską i w Polsce od rocznika 1944, a od rocznika 1989 – w formie bazy danych dostępnej *online*.

Podstawowym celem badania była analiza wpływu faktu uzyskania nagrody/wygrania konkursu literackiego na dalszą twórczość pisarza. W tym celu zdecydowano się wyabstrahować najbardziej klarowną sytuację – skupiono się na wpływie pierwszej odnotowanej w bazie danych nagrodzie/konkursie na dalszą twórczość pisarza. Intencją było wskazanie twórców, którzy przed taką nagrodą/konkursem przynajmniej 4 lata z pewnością nie byli laureatami (w tym sensie – i w tym zakresie czasowym – „laur” był w ich biografii twórczej faktem wyjątkowym) i sprawdzenie, czy owo zwycięstwo/wyróżnienie to cezura, która wyznacza zmianę dynamiki ich twórczości.

Ze względu na zakres czasowy danych wybrano twórców, którzy w latach 1994, 1995, 1996, 1997 po raz pierwszy (przynajmniej od roku 1989) zdobyli laur/wyróżnienie i sprawdzono, jak kształtowała się ich twórczość od roku zdobycia lauru/wyróżnienia.

⁸ Zob. np. *Zwrot cyfrowy w humanistyce. Internet, nowe media, kultura 2.0*, red. A. RADOMSKI, R. BOMBA, Lublin 2013, s. 229, [online:] http://e-naukowiec.eu/wp-content/uploads/2013/05/Zwrot_cyfrowy_w_humanistyce.pdf, [dostęp: 13.03.2018 r.]; R. NYCZ, *W stronę humanistyki innowacyjnej: tekst jako laboratorium. Tradycje, hipotezy, propozycje*, „Teksty Drugie” 2013, nr 1-2, s. 239-255.

Z pewną dozą prawdopodobieństwa założyć można, że dla większości tych twórców były to debiutanckie zwycięstwa/wyróżnienia. Niemniej pewności takiej nie ma – jednak można by ją uzyskać w przyszłości wskutek poszerzenia badań, tj. weryfikacji występowania ponad 2 500 osób w rocznikach 1944–1989. Na etapie badań wstępnych zrezygnowano z weryfikacji faktu „debiutu” wśród laureatów/wyróżnionych, zakładając, że do zbadania wpływu wygrania nagrody/konkursu wystarczy, iż przed tym faktem występuje kilkuletni okres bez zdobycia lauru/wyróżnienia.

Ograniczenia zakresu badań, czyli raz jeszcze o badaniach wstępnych

Baza danych *PBL* dostępna jest za lata 1989–2003, przy czym rok 1989 jest tak odmienny metodologicznie, że nie uwzględniono go w kluczowych analizach, a traktowano go jedynie kontekstowo. Obszerny zbiór danych z lat poprzednich dostępny jest w formie wydawnictw drukowanych, które zostały w ostatnim czasie zdigitalizowane (skany przy zastosowaniu technologii OCR), ale nie są one obecnie dostępne w żadnej ustrukturuwanej formie bazodanowej czy choćby tabelarycznej. Oznacza to, że informacje te – z perspektywy ilościowych metod komputacyjnych – są niemożliwe do wykorzystania⁹. Oczywiście, możliwe jest wzbogacenie zasobu danych, niemniej byłoby ono pracochłonne lub kosztowne w stopniu, który wymagałby specjalistycznego projektu z zakresu badań na danych *PBL*, zakładającego dodatkowo badania dokumentacyjne zapewniające wydobycie potrzebnych danych „uwięzionych” przez medium druku¹⁰.

⁹ A przynajmniej jest to bardzo trudne. Trwają prace nad retrodigitalizacją roczników 1944–1988 *PBL* z wykorzystaniem metod uczenia maszynowego (*machine learning*). Jest to jednak działanie o charakterze pionierskim i jego rezultaty nie są na tę chwilę znane.

¹⁰ M. MARYL, P. WCIŚLIK, *Remediations of Polish Literary Bibliography: Towards a Lossless and Sustainable Retro-Conversion Model for Bibliographical Data*,

Jedynie nieco inaczej wygląda kwestia analiz lat 2004–2018. Rzecz jasna, dostępne są dane bibliograficzne z tego okresu, ale pochodzą one z innego źródła (w szczególności z baz bibliograficznych Biblioteki Narodowej). Dane te są dostępne publicznie, niemniej tworzone są według odmiennych niż w *PBL* zasad i oparte na innym zbiorze dokumentów. Obecnie trwają badania porównawcze metod dokumentacyjnych *PBL* i Biblioteki Narodowej, które zweryfikują możliwość prowadzenia w przyszłości badań wykorzystujących łączone zestawy metadanych.

Tym samym obecna dostępność i specyfika danych bibliograficznych wskazują, że potrzebne są badania wstępne, które stanowić będą weryfikację realnej przydatności danych *PBL* do zakrojonych na większą skalę i bardziej dojrzałych przedsięwzięć badawczych, gdyż ich podjęcie wiąże się ze znacznym wkładem pracy w obszarze gromadzenia i przygotowywania materiału badawczego.

Materiał badawczy i sposób jego powstawania

Niniejsze badania opierają się w całości na danych bibliograficznych zgromadzonych w bazie danych *PBL*. Poszczególne dane pochodzą z polskich książek i prasy (zarówno czasopism, jak i niektórych gazet). Co do zasady *PBL* analizuje wszystkie książki, które mogą zawierać informacje dotyczące literatury, jeśli idzie o prasę, to rejestracją objęto teksty w drukach zwartych (ponad 800 źródeł dla każdego rocznika) o charakterze: literackim, filmowym, teatralnym, radiowym, naukowym, literaturoznawczym, kulturalnym, bibliograficznym, historycznym, społecznym, psychologicznym, filozoficznym, socjologicznym, slawistycznym, etnograficznym, polonistycznym, z zakresu historii sztuki, bibliotecznym, teologicznym, polonijnym, językoznawczym, politycznym, pedagogicznym, uniwersyteckim, praw-

[online:] http://maryl.org/wp-content/uploads/2016/07/Maryl_Wcislik-2016-Remediations-of-PBL.pdf, [dostęp: 13.03.2018 r.].

nym, muzealnym, z zakresu filozofii nauki, dydaktycznym, religijnym, popularnym, internetowym oraz biuletyny informacyjnej.

PBL rejestruje wszystkie nagrody i konkursy literackie, o których informacje pozyska z powyższych dokumentów (źródła) oraz zbiera ich recepcję w książkach i prasie. W omawianym przedziale czasowym, a więc w latach 1990–2001, *PBL* zarejestrowała 1 632 konkursy i 840 nagród literackich, co daje średnią, odpowiednio, 136 konkursów i 70 nagród rocznie. Na marginesie warto zauważyć, że recepcja tych wydarzeń objęła 4 940 zapisów dla konkursów i 3 836 zapisów dla nagród (412 i 320 na rok).

Na marginesie warto dodać, że zakres przedmiotowy *PBL* obejmuje nie tylko wydarzenia literackie, ale także teatralne i filmowe, jednak ze względu na specyfikę badania wstępnego nie zostały one uwzględnione.

Dziedzina, do której przynależy dane wydarzenie, ma wpływ na formę zbieranych metadanych, podobnie jak to, kto jest jego organizatorem, np. czy są przyznawane przez instytucje branżowe, czy ufundowane przez instytucje państwowe lub samorządowe. Sposób rejestrowania poszczególnych nagród uzależniony jest od ich zasięgu – inaczej traktowane są nagrody polskie, inaczej obce, jeszcze inaczej międzynarodowe.

Nagrody krajowe, niezależnie od tego, czy przyznawane są na terenie Polski, czy zagranicą, kierowane są do różnych działów. Dla nagród literackich i przyznawanych za twórczość krytycznoliteracką w Polsce wybierany jest dział „Nagrody” w dziale „Życie literackie”; dla nagród literackich i przyznawanych za twórczość krytycznoliteracką zagranicą – dział „Życie literackie polskie za granicą”.

Nagrody międzynarodowe, których transgraniczny charakter wynika z przeznaczenia przez fundatora dla twórców z różnych krajów, kierowane są do działu „Życie literackie” w „Literaturze powszechnej”.

W wypadku literackich nagród obcych o zasięgu krajowym nagrodę i materiał na jej temat kieruje się do „Życia literackiego” danego kraju, np. Nagroda miasta Paryża dla amerykańskiego pisarza Elie Wiesela z 1984 roku została skierowana do działu dotyczącego francuskiego życia literackiego. Jeśli jednak nagroda przyznawana jest polskiemu autorowi – zapis trafia do działu osobowego literata.

Zapisy poszczególnych nagród konstruowane są przy użyciu tak zwanego formularza imprezowego:

The screenshot shows a web-based form for recording literary events. At the top, it displays 'Imprezy' with fields for 'Rok: 2003', 'Numer zapisu: 1156367', and 'Sztorek:'. Below this is a 'Klasyfikacja' section with dropdown menus for 'Rodzaj zapisu' (set to 'nagroda'), 'Dział' (set to 'Nagrody (zycie literackie)'), and another 'Dział' field. To the right, there are buttons for 'Wprowadź zapis imprezy do dnia twórcy' and 'Kartoteka twórców'. The main section is 'Podstawowe dane imprezy', containing fields for 'Tytuł imprezy' (filled with 'Nagroda im. Beaty Pawlak (2003)'), 'Opis imprezy:', 'Organizator:', 'Dotyczy teatru:', and 'Adnotacje' (filled with 'Anna Fostakowska (reportaż "Spuść oczy, placz")'). On the right side of this section is a table titled 'Osoby Do Indeksu' with columns 'Nazwisko', 'Imię', and 'Pseud./Krypt.', containing the entry 'Fostakowska' and 'Anna'. At the bottom, there is a section for 'Hasła przekrojowe i słowa kluczowe do indeksu rzeczowego' with dropdown menus for 'Nagrody polskie' and 'Nagroda Literacka im. Beaty Pawlak', and a 'Hasła i klucze' field.

Rys. 1. Wewnętrzny widok formularza zapisowego: zapis nagrody literackiej.

Podczas tworzenia zapisu definiuje się jego rodzaj (nagroda), wybiera się stosowny dział (tutaj „Nagrody (życie literackie)”), w polu „Tytuł” wpisywana jest pełna nazwa wydawnictwa wraz z rokiem, która uwzględnia formy zapisu z lat poprzednich dla wydarzeń cyklicznych. W zakresie ustalania nazwy nagrody panuje duże zróżnicowanie, dlatego najczęściej stosuje się te formy, które już funkcjonują w *PBL*. W polu „Organizator” wpisywana jest nazwa organizatora tylko wtedy, gdy jest to osoba lub instytucja pozostająca w obszarze zainteresowania *PBL*. Do pola „Adnotacje” skierowane zostają infor-

macje dotyczące, m.in. osób nagrodzonych czy kategorii, w jakiej nagroda została przyznana oraz nagrodzonego dzieła. Jednocześnie osoby pojawiające się w adnotacji zostają osobno zapisane w indeksie osobowym.

INFORMACJE SZCZEGÓŁOWE O ZAPISIE

Dział bibliografii: Życie literackie
- Nagrody (życie literackie)
Rodzaj zapisu: nagroda
Tytuł: **Nagroda im. Beaty Pawlak (2003)**
Adnotacje: Anna Fostakowska (reportaż "Spuść oczy, płacz")
Numer zapisu: 1156367 (AZ)

Inne zapisy dotyczące tego materiału:

● artykuł: WZ: **Nagroda Beaty dla Fostakowskiej**. *Gazeta Wyborcza* 2003 nr [szczegóły](#)
240 s. 2 (o przyznaniu; z fot....)

Rys. 2. Zewnętrzny widok formularza zapisowego: zapis nagrody literackiej.

Relacja adnotacji i indeksu osobowego rodzi szereg trudności. W schemacie danych bazy *PBL* istnieją aż cztery kartoteki osobowe: twórców, autorów, współtwórców i właśnie indeks osobowy. Spośród nich tylko indeks osobowy (mimo swej nazwy) nie indeksuje poszczególnych osób i uniemożliwia im przypisanie unikalnego identyfikatora. Między indeksami nie występują również żadne powiązania. Jednostka może być zindeksowana w każdym zbiorze z osobną bądź w obrębie zbioru zaistnieć wielokrotnie. Indeks osobowy nie wskazuje także funkcji, w jakiej występują osoby, a to oznacza, że informacja o laureacie uzyskana została za pomocą informacji pośrednich poprzez zestawienie indeksu osobowego z kartoteką twórców (w wypadku wydarzeń skierowanych do działów osobowych) lub poprzez analizę obecności fraz z indeksu osobowego w polu tytuł lub organizator.

Konkursy, podobnie jak nagrody, wprowadza się do bazy danych za pomocą „formularza imprezowego”:

Imprezy Rok: 2003 Numer zapisu: 1091990 Seter: Uwag:

Klasyfikacja
 Rodzaj zapisu: konkurs
 Dział: konkursy (życie literackie)
 Dział: [dropdown]

Podstawowe dane imprezy
 Tytuł imprezy: Konkurs na scenariusz filmowy o międzynarodową nagrodę Hartley-Merill (2003)
 Opis imprezy:
 Organizator: Agencja Scenariuszowa, pod patronatem <i>Gazety Wyborczej</i>
 Dotyczy teatru:
 Adnotacje: Grzegorz Łoszewski ("Komornik"), Maciej Pieprzyca ("Drzazga")
 ed. adnotacji:
 Hasła przekrojone i słowa kluczowe do indeksu rzeczowego: konkursy literackie
 Hasła i klucze Dodatkowe słowa kluczowe

Nazwisko	Imię	Paraf./Krypt.
Łoszewski	Grzegorz	
Pieprzyca	Maciej	

Rys. 3. Wewnętrzny widok formularza zapisowego: zapis konkursu literackiego.

Zdefiniowany zostaje rodzaj zapisu (konkurs). Wypełnia się także pole „Tytuł” – podaje się pełną nazwę konkursu uwzględniając formę zapisu w latach poprzednich (dla konkursów cyklicznych), a w nawiasie umieszcza się rok i numer edycji. W polu „Organizator” wpisujemy informacje dotyczące osoby lub instytucji sprawczej. „Opis imprezy” zbiera dane dotyczące czasu i miejsca wydarzenia. Tak samo, jak w wypadku nagród, nazewnictwo osób pojawiające się w polach: „Tytuł”, „Adnotacja” i „Organizator” zostaje skierowane do indeksu osobowego.

INFORMACJE SZCZEGÓŁOWE O ZAPISIE

Dział bibliografii: Życie literackie
 - Konkursy (życie literackie)
 Rodzaj zapisu: konkurs
 Tytuł: **Konkurs na scenariusz filmowy o międzynarodową nagrodę Hartley-Merill (2003)**
 Organizator: Agencja Scenariuszowa, pod patronatem *Gazety Wyborczej*
 Adnotacje: Grzegorz Łoszewski ("Komornik"), Maciej Pieprzyca ("Drzazga")
 Numer zapisu: 1091990 (AZ)

Inne zapisy dotyczące tego materiału:

- artykuł: *Gazeta Wyborcza 2003 nr 37 s. 12* (ogłoszenie...) [szczegóły](#)
- artykuł: **O konkursie filmowych scenariuszy.** *Gazeta Uniwersytecka [Katowice] 2003 nr 7 s. 4* (not....) [szczegóły](#)
- artykuł: STAN: **Przeżył to sam.** *Gazeta Wyborcza 2003 nr 55 s. 9* (wyniki...) [szczegóły](#)

Rys. 4. Zewnętrzny widok formularza zapisowego: zapis konkursu literackiego.

W wypadku konkursów i nagród literackich oraz ich recepcji każdy zapis opatrywany jest odpowiednimi metadanymi, w szczególności: a) imieniem i nazwiskiem laureatów i wyróżnionych, b) działami (hasłami) przedmiotowymi lub osobowymi, c) nazwą organizatora, d) datą i miejscem danego wydarzenia:

- a) imiona i nazwiska laureatów i wyróżnionych trudno bezpośrednio odróżnić od pozostałych danych, gdyż indeks osobowy zbiera informacje o wystąpieniu osób w pewnych zapisach, pomijając funkcje tych osób;
- b) wybór działu osobowego związany jest z kultowym charakterem wydarzenia, które najczęściej poświęcone jest twórcy literatury, wybór działów przedmiotowych odpowiada specyfice zapisu, którego pochodzenie jest pozatekstowe (wydarzenie odbyło się w rzeczywistości);
- c) nazwa organizatora, będąca póki co wartością zapisywaną w polu tekstowym w sposób nieschematyczny, pozwala wydzielić w projektowanym nowym schemacie danych *PBL* organizatorów osobowych, instytucjonalnych i czasopiśmienniczych;
- d) data i miejsce danego wydarzenia, podobnie jak organizator, wskutek planowanych przemian będą w przyszłości wartościami rozdzielonymi i przeszukiwalnymi.

Przygotowanie materiału badawczego

Listę laureatów konkursów i zwycięzców nagród literackich uzyskano poprzez:

- wygenerowanie listy zapisów, których rodzaj został zdefiniowany jako konkurs bądź nagroda (numer zapisu, tytuł, rok, osoby pojawiające się w indeksie osobowym);
- podsumowanie wystąpień poszczególnych osób i wskazanie tego wydarzenia, w którym dana osoba pojawiła

się po raz pierwszy; utożsamienie form nazewnictwa pochodzących z indeksu osobowego z literatami obecnymi w kartotece twórców. Ze względu na troskę o jakość danych ograniczono literatów do tych przypisanych literaturze polskiej, wykluczono tych twórców, których lata życia nie pokrywały się z latami wydarzeń literackich oraz porównano z indeksem osobowym *Dawnych pisarzy polskich* i *Polskich pisarzy współczesnych i badaczy literatury*;

- wygenerowanie listy twórczości podmiotowej laureatów konkursów i zwycięzców nagród, czyli beletrystyki książkowej i twórczości publikowanej na łamach czasopism, która została wydana w zdefiniowanych dziewięcioletnich przedziałach czasowych (od 4 lata przed laurem/zwycięstwem do 4 lat po).

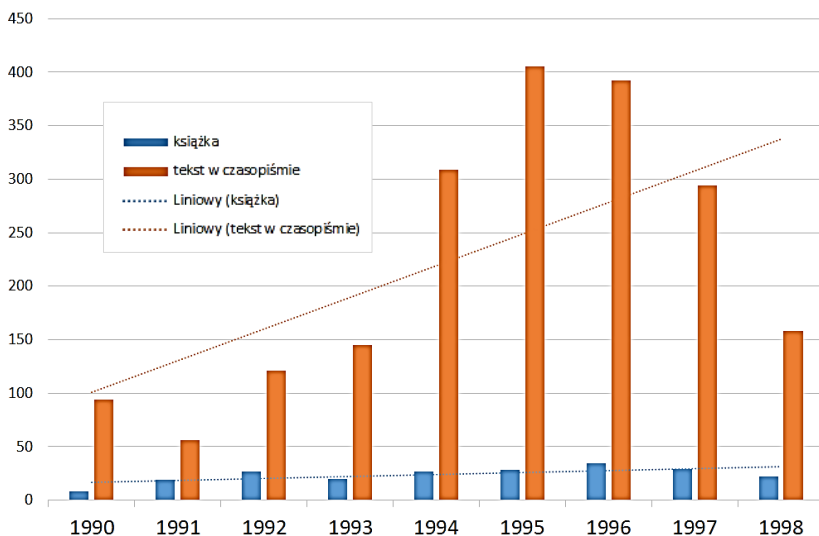
Wyniki badań

Z zestawień danych bibliograficznych można wyciągnąć trzy podstawowe wnioski:

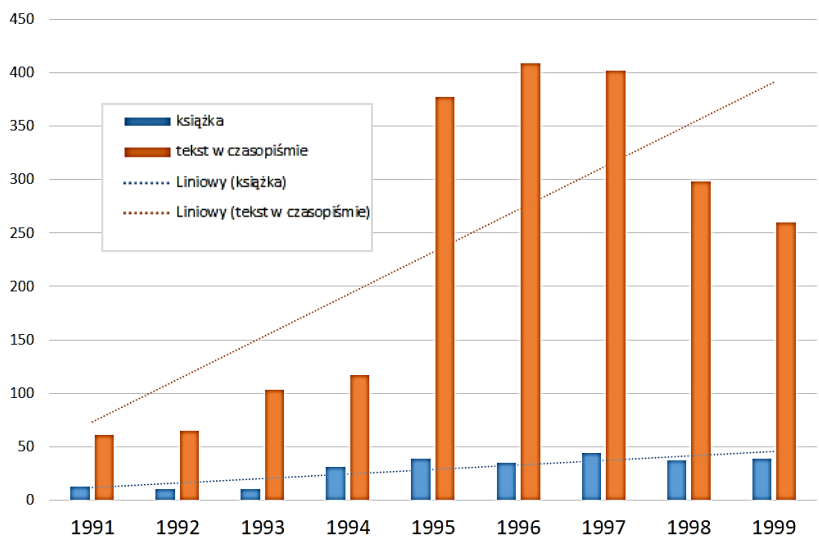
- 1) fakt zdobycia nagrody wiąże się ze wzrostem liczby publikacji, którego dynamika stopniowo maleje;
- 2) dla większości twórców (od ponad 50 aż po 90%) ów wzrost jest bardzo znaczący (ponad 90 procent);
- 3) znacząca część laureatów i wyróżnionych nie publikuje w ogóle w badanym okresie.

Wniosek nr 1

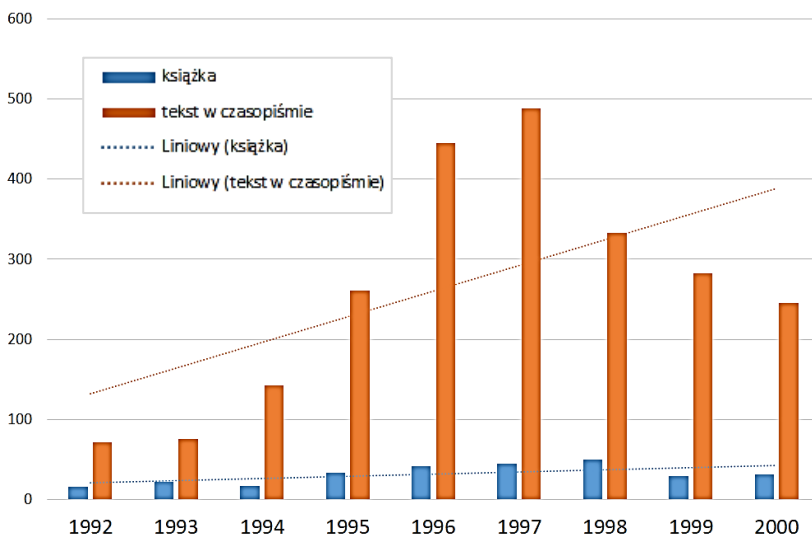
Poniższe tabele prezentują liczbę publikacji osób, które w określonym roku, po raz pierwszy w założonym zakresie czasowym, zostali laureatami nagród/konkursów literackich (lub zdobyli w nich wyróżnienie).



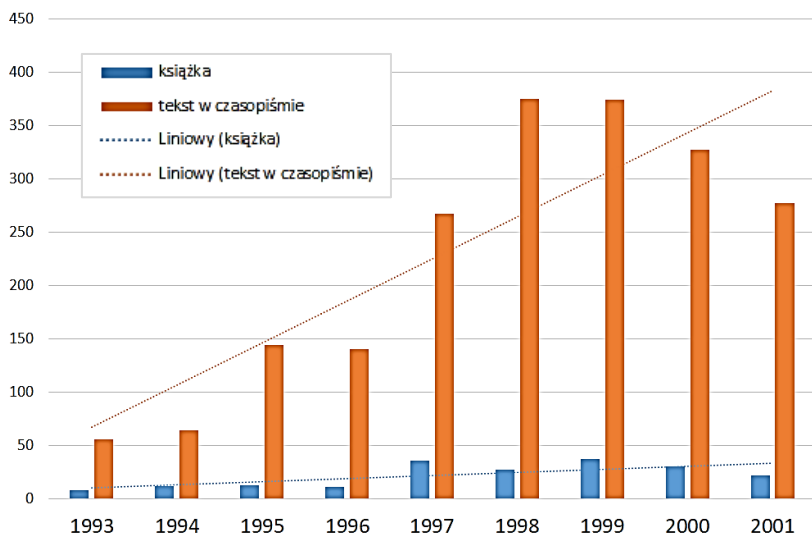
Rys. 5. Publikacje laureatów nagród literackich i zwycięzców konkursów literackich z 1994 r.



Rys. 6. Publikacje laureatów nagród literackich i zwycięzców konkursów literackich z 1995 r.



Rys. 7. Publikacje laureatów nagród literackich i zwycięzców konkursów literackich z 1996 r.



Rys. 8. Publikacje laureatów nagród literackich i zwycięzców konkursów literackich z 1997 r.

Można zauważyć, że ilościowa różnica w publikacjach pomiędzy ostatnim rokiem sprzed otrzymania nagrody a kolejnymi latami jest procentowo znacząca (więcej o tym we wniosku nr 2).

Wytlumaczeniem tego faktu może być to, że większość konkursów/nagród – jeśli na rzecz patrzymy w ujęciu ilościowym – nie opiera się na ocenie dotychczasowego sukcesu wydawniczego, a raczej na jakości ocenianych w danej edycji tekstów (nie jest to, rzecz jasna, uwaga o charakterze oceniającym – odnosi się ona do formuły konkursów/nagród, które opierają się na anonimizacji przesyłanych tekstów).

Oczywiście, część nagród i konkursów przyznawanych jest przynajmniej częściowo w związku z dotychczasowym dorobkiem. Niemniej w świetle prezentowanych danych i w ujęciu ilościowym do zwycięstwa/wyróżnienia się nie „dorasta” poprzez budowę dorobku – to nagroda/konkurs pozwalają zmaterializować pisanie w postaci opublikowanych tekstów.

Interesujący jest również fakt stopniowego spadku dynamiki wzrostu opublikowanych tekstów, jaki rozpoczyna się 2-3 lata po sukcesie nagrodzonego/wyróżnionego.

Wreszcie zwrócić należy uwagę na fakt, że na wyżej wspomniane procesy mniej wrażliwe są publikacje książkowe (skala twórczości jest w tym przypadku, zresztą, wielokrotnie mniejsza), choć i ich liczba wzrasta wraz z rokiem otrzymania nagrody/wyróżnienia.

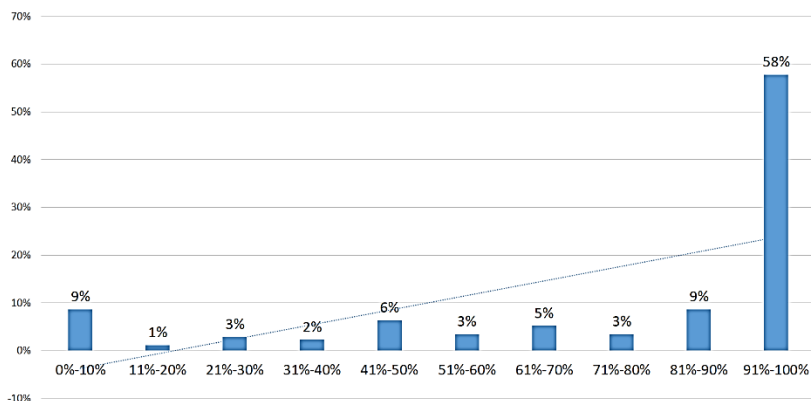
W tym obszarze należałoby dokonać dalszych badań w oparciu o stworzone kategorie/typy nagród i konkursów (np. nazwijmy to rozróżnienie bardzo roboczo i ogólnie – które konkursy są „bardziej amatorskie”, a które „bardziej zawodowe”, oraz wprowadzić uszczegółowione metadane dotyczące formuł konkursów) oraz obiegi literackie wyznaczone przez kulturowo-społeczną specyfikę wydawców danych tekstów (czy występują znaczące relacje między środowiskami wydawców i środowiskami nadającymi nagrody). Te uszczegółowienia wymagają pogłębionych prac socjologicznych i dokumentacyjnych. Pozwoliłoby one niemniej wzbogacić i ukontekst-

owić refleksje współczesnych badaczy kultury literackiej dotyczące dynamiki rozwoju obiegów literackich w latach 90.

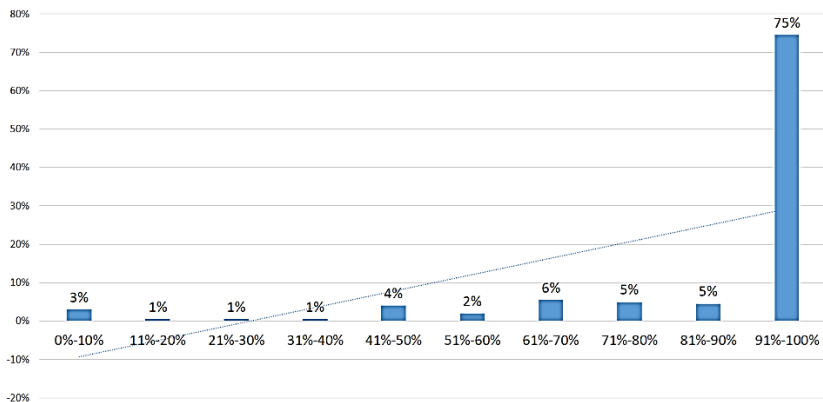
Wniosek nr 2

Dla ponad połowy zwycięzców/wyróżnionych w 1994 roku i zdecydowanej większości w latach kolejnych (1995, 1996, 1997) wzrost liczby publikacji w latach po zwycięstwie/wyróżnieniu jest znaczący. Brane są tutaj pod uwagę za każdym razem czteroletnie przed zwycięstwem/wyróżnieniem oraz czteroletnie po nim (raz jeszcze należy podkreślić, że na dobór zakresu danych ma wpływ zakres czasowy *PBL*, obejmujący lata 1989–2002).

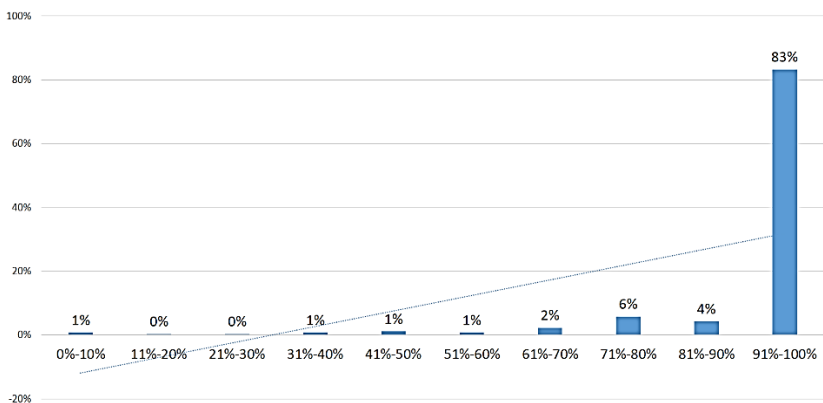
Poniższe wykresy prezentują: procent zwycięzców/wyróżnionych (oś x) dla procentu całkowitego twórczości danej osoby opublikowanej po zwycięstwie/wyróżnieniu (oś y). Dla przykładu – rysunek 9. wskazuje, że 58% zwycięzców/wyróżnionych w 1994 roku opublikowało 91–100% swojej twórczości (z lat 1990–1998) po tym roku.



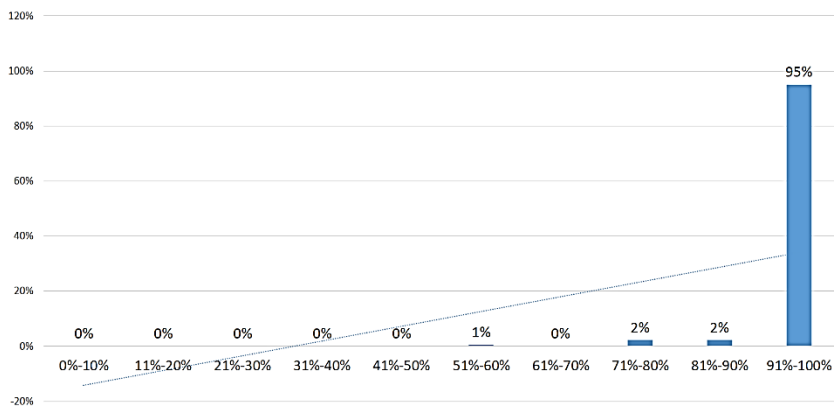
Rys. 9. Procent laureatów nagród literackich i zwycięzców konkursów literackich z 1994 r. dla procentu twórczości po otrzymaniu nagrody lub zwycięstwie w konkursie



Rys. 10. Procent laureatów nagród literackich i zwycięzców konkursów literackich z 1995 r. dla procentu twórczości po otrzymaniu nagrody lub zwycięstwie w konkursie



Rys. 11. Procent laureatów nagród literackich i zwycięzców konkursów literackich z 1996 r. dla procentu twórczości po otrzymaniu nagrody lub zwycięstwie w konkursie



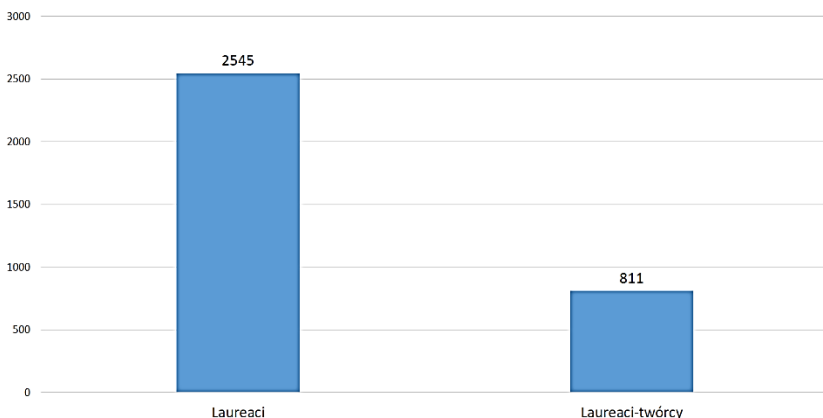
Rys. 12. Procent laureatów nagród literackich i zwycięzców konkursów literackich z 1997 r. dla procentu twórczości po otrzymaniu nagrody lub zwycięstwie w konkursie

W tym obszarze w szczególności należy zwrócić uwagę na konieczność dalszych badań w oparciu o wzbogacone metadane dotyczące samych twórców, takie jak rok urodzenia i – ewentualnie – śmierci, płeć czy metadane identyfikujące twórców z obiegami literackimi (skojarzenie twórczości z typologią źródeł oraz zasięgiem/zróżnicowaniem twórczości pod względem miejsca jej publikowania).

Wniosek nr 3

Według metody bibliograficznej *PBL* twórcą literackim jest osoba, która opublikowała przynajmniej jeden tekst w książce lub prasie. Sam fakt otrzymania nagrody, wyróżnienia czy zwycięstwa w konkursie nie powoduje stworzenia danej osobie odrębnego hasła osobowego jako twórcy literatury.

Ciekawe, że spośród ponad 2 500 laureatów/wyróżnionych z lat 1994–1997 jedynie nieco ponad 800 osób jest twórcami w rozumieniu *PBL* (opublikowało jakkolwiek tekst literacki w latach 1989–2002).



Rys. 13. Relacja liczby laureatów nagród literackich i zwycięzców konkursów literackich z liczbą laureatów i zwycięzców sklasyfikowanych jako twórcy w PBL.

Jednocześnie należy na tym etapie zachować ostrożność, gdyż w puli konkursów i nagród oznaczonych hasłem „Życie literackie” znajdują się również te za twórczość krytyczną/naukową (wówczas brak hasła twórcy jest naturalny). Uwrażliwienie otrzymanych wyników wymagać będzie uszczegółowienia metadanych konkursów i nagród, aby można było odróżniać te przyznawane za działalność twórczą i naukową/krytyczną (analiza samych nazwisk laureatów/wyróżnionych nie jest rozwiązaniem problemu, gdyż – oczywiście – krytycy i naukowcy bywają również artystami).

Metoda bibliograficzna PBL charakteryzuje się demokratycznością i dużym zakresem oraz zasięgiem badanych dokumentów. Nakazuje ona rejestrację zarówno wszystkich nagród i konkursów literackich, jak i wszystkich przejawów twórczości literackiej napotkanych w analizowanych źródłach, począwszy choćby od twórczości dziecięcej czy młodzieżowej publikowanej przy okazji ogłoszeń wyników konkursów literackich.

Stąd też otrzymany w tym obszarze wynik – przy opi-

sanych zastrzeżeniach – wydaje się interesujący i pozwala myśleć o tym, że badania oparte na danych bibliograficznych *PBL* mogą pokazać pełniejszy obraz polskiej kultury literackiej, biorący pod uwagę takie jej przejawy, które nie docierają następnie na karty pism kulturalnych czy naukowych w postaci publikacji literackich.

Ku całościowym badaniom

Wyniki powyższych badań wstępnych mogą stanowić podstawę do dalszych dociekań – zarówno ilościowych badań na danych, jak i innego typu refleksji socjologiczno-literackich. Szczególnie istotna dla badań na danych jest możliwość konfrontowania ich wyników w środowisku zainteresowanych badaczy, do czego mogą przysłużyć się tego rodzaju wstępne badania.

Wydaje się, że w obszarze socjologii literatury dane bibliograficzne dają szansę na interesujące wnioski (wniosek nr 3) lub przynajmniej empiryczne potwierdzenie istniejących czy zdroworoządkowych hipotez (wniosek nr 1).

Całościowe badanie powinno uwzględniać sygnalizowane powyżej zastrzeżenia i dodatkowe prace dokumentacyjne. Szczególnie ważne są uzupełnienia materiału badawczego z lat okalających dobrany tutaj materiał oraz – następnie – jego pogłębienie poprzez wzbogacenie metadanych (typy konkursów, nagród) oraz dodatkowe źródła (np. regionalne bazy bibliograficzne).

Wydaje się również pożądane, aby kontekstem dla badań twórczości stały się badania recepcji twórców, które w badaniach wstępnych nie były w ogóle uwzględniane.

SUMMARY

The article is the result of the quantitative research conducted on the data from Polish Literary Bibliography (<http://pbl.ibl.poznan.pl/>), a database created by the Department of the Current Bibliography of the Institute of Literary Research of the Polish Academy of Science. The data has been collected on the basis of the analysis of books (all of the literary production),

journals, and newspapers (over 800 each year) allows the PBL team to create files of literary events, registering, among others, winners of competitions, prize winners, and distinctions. By using the capabilities of the PBL database this data can be compared with other information gathered by the PBL team regarding literary creativity in books and magazines.

The text presents preliminary research on the impact of competitions and literary prizes on the intensity of literary writing. The text presents and analyses data on the activity of artists before and after receiving prizes, or after victories in literary competitions.