



INSTYTUT BADAŃ LITERACKICH POLSKIEJ AKADEMII NAUK
Institute of Literary Research Polish Academy of Sciences

Od fiszki do bazy danych. O powstawaniu „Polskiej Bibliografii Literackiej”

mgr Karolina Jaworska

karolina.jaworska@ibl.waw.pl

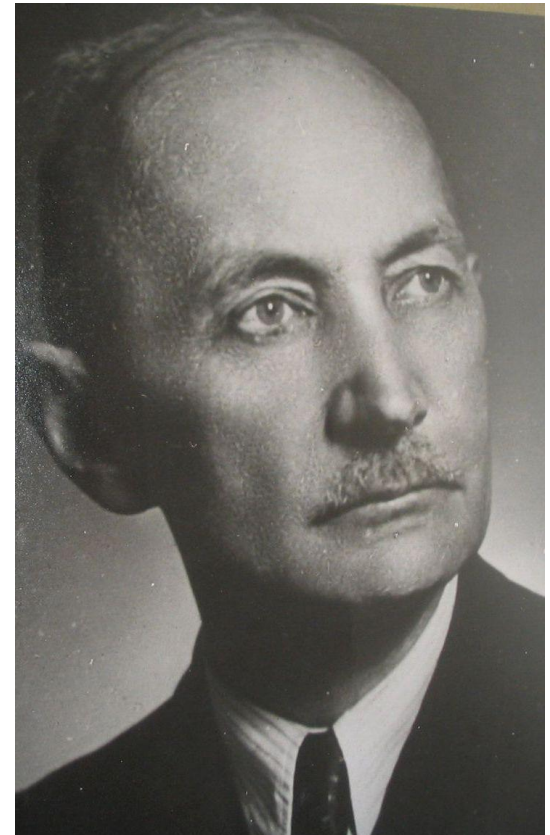
www.ibl.waw.pl

ul. Nowy Świat 72, 00-330 Warsaw, Poland
phone/fax: (22) 826 99 45, (22) 65 72 895
e-mail: sekretariat@ibl.waw.pl

Prof. Stefan Vrtel-Wierczyński

Pomysłodawcą i twórcą „Polskiej Bibliografii Literackiej” był prof. Stefan Vrtel-Wierczyński – bibliotekarz, bibliograf, historyk literatury polskiej i słowiańskiej, profesor Uniwersytetu im. Adama Mickiewicza w Poznaniu.

W latach 1927-1937 oraz 1947-1949 był dyrektorem Biblioteki Uniwersyteckiej w Poznaniu, a w okresie 1937-1940 oraz 1945-1947 był dyrektorem Biblioteki Narodowej w Warszawie.



Fot. Archiwum PBB IBL PAN

Prof. Stefan Vrtel-Wierczyński cd.

Już w latach 20. XX wieku prof. Vrtel-Wierczyński planował opracowanie polskiej bibliografii literackiej w zasięgu retrospektywnym i bieżącym.

Do planów utworzenia bieżącej polskiej bibliografii literackiej prof. Vrtel-Wierczyński powrócił po zakończeniu II wojny światowej.

Pracownia bibliograficzna powstała 27 listopada 1948 roku ramach struktury Instytut Badań Literackich Polskiej Akademii Nauk. Powołany został zespół, którego zadaniem było przygotowanie metody bibliograficznej oraz opracowywanie kolejnych roczników „Polskiej Bibliografii Literackiej”. Członkowie zespołu wywodzili się ze środowiska bibliotekarskiego i poznańskiej polonistyki.

Z historii PBL cd.



Fot. Zespół Pracowni Bibliografii Bieżącej IBL PAN około roku 1950. Archiwum PBB IBL PAN

„Polska Bibliografia Literacka” tworzona jest przez zespół Pracowni Bibliografii Bieżącej Instytutu Badań Literackich Polskiej Akademii Nauk.

Dokumentuje teorię i historię literatury, literaturę współczesną wraz z życiem literackim, twórczość pisarzy (polskich oraz obcych), tematy i motywy literackie, czasopiśmiennictwo, beletrystykę, organizację nauki o literaturze, dydaktykę literatury, recepcję literatur obcych w Polsce, teatr, zagadnienia filmu, radia i telewizji.

PBL w liczbach

W latach 1954-2000 (roczniki 1944/1945-1988)
ukazywała się jako publikacja książkowa. Łącznie jest
to ponad **1 800 000 zapisów bibliograficznych.**



PBL w liczbach cd.

W 1998 roku przekształciła się w powszechnie dostępną elektroniczną bazę danych. Obejmuje roczniki 1988-2003, co daje ponad **600 000 zapisów bibliograficznych.**

Obecnie do każdego rocznika „Polskiej Bibliografii Literackiej” wprowadzanych jest około **6 700 zapisów książek**. Ponadto z autopsji opracowywanych jest ponad **800 tytułów czasopism**.



Digitalizacja roczników PBL za lata 1944/1945-1988

W ramach projektu realizowanego ze środków Narodowego Programu Rozwoju Humanistyki w 2016 roku zdigitalizowane zostały archiwalne roczniki „Polskiej Bibliografii Literackiej” za lata 1944/1945-1988. Są udostępnione w Repozytorium Cyfrowym Instytutów Naukowych (RCIN). Mają formę plików PDF zawierających skany poszczególnych stron z rozpoznaną, przeszukiwalną warstwą tekstową, zostały także opatrzone metadanymi. Można je znaleźć pod linkiem

<http://rcin.org.pl/ibl/dlibra/publication?id=79343>



Digitalizacja roczników PBL za lata 1944/1945-1988

Celem tego zadania jest także udostępnienie zapisów bibliograficznych pochodzących z archiwalnych roczników w formie bazy danych.

Trwają prace nad automatycznym rozpoznaniem stref zapisów bibliograficznych i przeniesieniem odpowiednich wartości do nowej bazy danych.

Źródła pozyskiwania informacji bibliograficznej

Informacje o ukazujących się w danym roku książkach oraz czasopismach pochodzą z:

- „Przewodnika Bibliograficznego” Biblioteki Narodowej,
- rubryk nowości wydawniczych w czasopismach o charakterze literackim,
- bibliografii załącznikowych do artykułów,
- recenzji publikowanych w periodykach,

Źródła pozyskiwania informacji bibliograficznej cd.

- katalogów bibliotek polskich (np. Nukat, Karo),
- katalogów zagranicznych bibliotek narodowych i specjalistycznych (np. European Library, Biblioteka Kongresu Stanów Zjednoczonych),
- naukowych portali dziedzinowych (np. Slavistik-portal, iSybislaw),
- informacji przekazywanych przez samych pisarzy.
- zbiorów prywatnych

Współpraca z Andrzejem Krzysztofem Waśkiewiczem

Od 1979 roku dzięki uprzejmości Andrzeja Krzysztofa Waśkiewicza, poety, krytyka literackiego i edytora, w „Polskiej Bibliografii Literackiej” mogły być odnotowywane trudno dostępne tomy poetyckie młodych twórców, wydawane przez oficyny nieprofesjonalne, np. biblioteki publiczne, domy i ośrodki kultury, organizacje młodzieżowe. Dostęp do informacji o takich publikacjach był utrudniony, ponieważ nie były one uwzględniane przez „Przewodnik Bibliograficzny”. Na podstawie księgozbioru Andrzeja K. Waśkiewicza w latach 70., 80. i 90. XX wieku w PBL odnotowywane były tomy poetyckie wydane przez wydawnictwa nieprofesjonalne.

Źródła pozyskiwania informacji o polonikach

Polonika w rozumieniu PBL to zarówno dzieła polskiej literatury pięknej (powieści, nowele, utwory dramatyczne i poetyckie, reportaże literackie, felietony, eseje, biografie, wspomnienia, pamiętniki, literatura ludowa, anonimowa, dziecięca i młodzieżowa i in.), antologie, jak i dzieła naukowe teoretyczno- i krytycznoliterackie dotyczące literatury polskiej w szerokim zakresie, polskiego teatru i filmu (bez stosowania selekcji wartościującej) wydawane za granicą. Są to również książki poświęcone innym literaturom, których współtwórcami (tłumaczami, autorami wstępów, posłowia itp.) są Polacy.

Źródła pozyskiwania informacji o polonikach cd.

Informacje o nich pozyskiwane są przede wszystkim za pośrednictwem Biblioteki Narodowej. Podobnie jak w przypadku książek nie odnotowywanych w „Przewodniku Bibliograficznym”, przekazy o polonikach, o których informacji nie zarejestrowała Biblioteka Narodowa, pochodzą z bibliografii załączonych do artykułów, recenzji publikowanych w czasopiśmie, katalogów bibliotek polskich, katalogów zagranicznych bibliotek narodowych i specjalistycznych czy naukowych portali dziedzinowych.

Teatr, film, radio i telewizja

W „Polskiej Bibliografii Literackiej” dokumentowane są także związane z literaturą zagadnienia teatralne, filmowe, radiowe i telewizyjne.

- Repertuary polskich teatrów zawodowych odnotowywane są na podstawie *Almanachu scen polskich* (ostatni opublikowany tom ukazał się w 2013 roku i zawierał informacje o sezonie 2007/2008) oraz zawartości bazy **Encyklopedia Teatru Polskiego** (encyklopediateatru.pl),

Teatr, film, radio i telewizja cd.

- Informacje o polskich filmach fabularnych pełnometrażowych, dokumentalnych, filmach i serialach telewizyjnych oraz obcych filmach dokumentalnych poświęconych polskiej literaturze i polskim pisarzom, a także obcych filmach stworzonych przez polskich twórców zrealizowanych w danym roku pochodzą z bazy **Film Polski** (filmpolski.pl).

Teatr, film, radio i telewizja cd.

- Dane o spektaklach Teatru Telewizji, słuchowiskach, powieściach radiowych, telewizyjnych i radiowych programach dokumentalnych dotyczących zakresu zainteresowań „Polskiej Bibliografii Literackiej” pozyskiwane były ze źródeł pośrednich (np. zapowiedzi, omówień w prasie), kwerend w archiwach Redakcji Polskiego Radia i Redakcji Programów Artystycznych, Programów Dziecięco-Młodzieżowych i Filmów Telewizyjnych Telewizji Polskiej, Zakładu Dokumentacji Programowej Telewizji Polskiej, a następnie Ośrodka Informacji i Zbiorów Programowych Polskiego Radia i Telewizji w Warszawie.

Teatr, film, radio i telewizja cd.

W okresie funkcjonowania bazy danych PBL informacje te pochodziły przede wszystkim ze specjalistycznej prasy radiowo-telewizyjnej. Ważnym źródłem był tygodnik „Antena”, który ukazywał się do połowy 2002 roku.



Nowe źródła pozyskiwania informacji bibliograficznej

Obecnie trwają prace w ramach projektu *Polska Bibliografia Literacka - laboratorium wiedzy o współczesnej kulturze polskiej* realizowanego ze środków Narodowego Programu Rozwoju Humanistyki. Jednym z zadań w ramach projektu jest włączenie do prac dokumentacyjnych cyfrowych metod pozyskiwania i przetwarzania danych, które dotychczas pozyskiwane były ze źródeł drukowanych i poddawane były analizie z autopsji. Pracownia Bibliografii Bieżącej IBL PAN nawiązała współpracę z Ośrodkiem Dokumentacji i Zbiorów Programowych Telewizji Polskiej.

Nowe źródła pozyskiwania informacji bibliograficznej cd.

Dane o telewizyjnej recepcji literatury zostały pozyskane z wewnętrznej bazy danych **Telewizji Polskiej S.A.** Nie są to jednak materiały audiowizualne, a jedynie ich metadane.

To metadane **447** jednostkowych tytułów, na które składa się **1507** emisji spektakli i programów TVP za lata **1989-2016**. Metadane udostępnione zostały w formie tabelarycznej. Trwa proces przetwarzania i mapowania metadanych tak, aby odpowiadały modelowi danych nowej bazy PBL.

Szczegółowe informacje na temat współpracy Pracowni Bibliografii Bieżącej IBL PAN i Ośrodka Dokumentacji i Zbiorów Programowych Telewizji Polskiej mającej na celu pozyskanie i przetworzenie metadanych, które wzbogacą zasoby PBL znajdują się w artykule: **B. Koper, T. Umerle, C. Rosiński, *Dokumentacja kultury a cyfrowe zasoby archiwalne. Przypadek Polskiej Bibliografii Literackiej (PBL) i Archiwum Telewizji Polskiej***, który ukaze się w roczniku „Archiwa - Kancelarie - Zbiory”.

Współpraca z bibliotekami

Z racji lokalizacji Pracowni Bibliografii Bieżącej IBL PAN w Poznaniu, bibliografowie korzystają przede wszystkim z zasobów następujących bibliotek:

- Biblioteki Uniwersyteckiej w Poznaniu i bibliotek wydziałowych,
- Biblioteki Raczyńskich,
- Biblioteki Poznańskiego Towarzystwa Przyjaciół Nauk,
- Biblioteki Towarzystwa Chrystusowego dla Polonii Zagranicznej,
- Biblioteki Kórnickiej,
- Publicznej Biblioteki Pedagogicznej w Poznaniu.

Współpraca z bibliotekami cd.

Jednym z czynników utrudniających opracowywanie roczników „Polskiej Bibliografii Literackiej” jest niedostępność wielu źródeł bibliograficznych.

Wśród stosowanych przez zespół rozwiązań tego problemu ważne miejsce zajmują **wypożyczenia międzybiblioteczne**. Dzięki współpracy ze środowiskiem bibliotekarskim zespół PBL korzysta z zasobów krajowych bibliotek uniwersyteckich, publicznych i instytucji kultury. Szczególnie pomocna jest współpraca w tym zakresie z Biblioteką Narodową oraz Biblioteką Uniwersytecką w Toruniu.

Współpraca z bibliotekami cd.

Coraz większe znaczenie zyskuje również możliwość korzystania z **bibliotek cyfrowych i repozytoriów elektronicznych.**

Od 2015 roku członkowie Pracowni Bibliografii Bieżącej IBL PAN korzystają także z **Cyfrowej Wypożyczalni Publikacji Naukowych ACADEMICA** (<https://academica.edu.pl/>) prowadzonej przez Bibliotekę Narodową.

Współpraca z bibliotekami cd.

Ponadto zespół pracowni nawiązał współpracę z bibliotekarzami administrującymi systemem Academica mającą na celu wzbogacanie jego zasobów o książki i czasopisma trudno dostępne lub takie, których egzemplarze posiada jedynie Biblioteka Narodowa. Oczywiście z zasobów zdigitalizowanych i udostępnionych na prośbę zespołu Pracowni Bibliografii Bieżącej IBL PAN mogą korzystać wszyscy użytkownicy korzystający z Akademiki.

Współpraca z bibliotekami cd.

Aby dotrzeć do zasobów, których biblioteki nie mogą udostępnić na zasadach wypożyczeń międzybibliotecznych oraz tych, których nie ma jeszcze w bibliotekach cyfrowych i repozytoriach elektronicznych organizowane są też **delegacje do bibliotek znajdujących się poza Poznaniem.**

Inne bibliografie przygotowane w oparciu o metodę PBL

Pewnym dopełnieniem „Polskiej Bibliografii Literackiej” są inne bibliografie opracowane przez członków Pracowni Bibliografii Bieżącej IBL PAN, które przygotowane zostały w oparciu o wypróbowaną metodę PBL. Są to między innymi:

- J. Czachowska, M. K. Maciejewska, T. Tyszkiewicz, *Literatura polska i teatr w latach II wojny światowej. Bibliografia*. t. 1-3, Wrocław 1983-1986.
- J. Kandziora, Z. Szymańska przy współpracy K. Tokarzówny, *Bez cenzury 1976-1989. Literatura, ruch wydawniczy, teatr. Bibliografia*, Warszawa 1999.



Literatura polska i teatr w latach II wojny światowej

Zadaniem tej bibliografii jest stworzenie dokumentacji życia literackiego w latach 1939-1945 oraz wypełnienie luki w dokumentacji dotyczącej polskich pisarzy, którzy w tym czasie prowadzili działalność literacką.



Literatura polska i teatr w latach II wojny światowej

Zasięg terytorialny to nie tylko dawne terytorium Polski, okupowane wówczas przez Niemców, ale także Rumunia, Węgry, Francja, Szwajcaria, Anglia, Związek Radziecki, Bliski Wschód, Włochy, Stany Zjednoczone, ponieważ i tam rozwijało się polskie życie literackie i kulturalne.

Literatura polska i teatr w latach II wojny światowej

W publikacji odnotowywane są:

- utwory literackie i paraliterackie w języku polskim lub autorstwa Polaków bez względu na język, w którym powstały,
- przekłady z literatur obcych na język polski,
- polskie prace historycznoliterackie i krytyczne oraz prace autorów obcych o literaturze polskiej,
- materiały dotyczące polskiego życia literackiego, kulturalnego i naukowego oraz teatru polskiego.

W całości (bez względu na gatunek piśmienniczy i temat) uwzględniono dorobek wybitnych pisarzy.

Układ bibliografii:

1. Literatura polska
 - 1.1. Antologie, książki zbiorowe, śpiewniki
 - 1.2. Hasła osobowe
 - 1.3. Utwory anonimowe i ulotne
 - 1.4. Hasła rzeczowe
 - 1.4.1. Bibliografie, słowniki
 - 1.4.2. Czasopiśmiennictwo
 - 1.4.3. Dydaktyka
 - 1.4.4. Historia literatury
 - 1.4.5. Językoznawstwo
 - 1.4.6. Kultura, nauka
 - 1.4.7. Literatura współczesna
 - 1.4.8. Życie literackie, kulturalne i naukowe

- 1.1.1. Układ bibliografii cd.
2. Teatr polski
 - 2.1. Teoria i historia teatru
 - 2.2. Teatr współczesny, ludzie teatru
 - 2.3. Teatry we wrześniu i październiku 1939 r.
 - 2.4. Teatry polskie na ziemiach polskich pod okupacją niemiecką
 - 2.5. Teatry na terenach dawnych województw wschodnich RP włączone do Białoruskiej SRR, Litwy, a następnie Litewskiej SRR i Ukraińskiej SRR
 - 2.6. Teatry w Polsce Ludowej (do 8 V 1945)
 - 2.7. Teatry na emigracji
 - 2.8. Teatry żołnierskie
 - 2.9. Teatry w obozach jenieckich i uchodźczych
3. Literatry i teatry obce w recepcji polskiej (z podziałem na literatry narodowe)
4. Aneks: Literatura i teatr w wydawnictwach niemieckich w języku polskim



Bez cenzury 1976-1989. Literatura, ruch wydawniczy, teatr

Powodem powstania tej bibliografii był brak pełnej bibliografii twórczości literackiej, krytyki literackiej i teatru w Polsce publikowanych w niezależnym obiegu wydawniczym w latach 1976-1989.

W latach 80. zespół „Polskiej Bibliografii Literackiej” opracowywał zachodnie (głównie londyńskie) reedycje czasopism: „Głos”, „Krytyka”, „Opinia”, „Puls”, „Res Publica”, „Spotkania”, „Zapis”. Jednak cenzura dopuściła do publikacji tylko niektóre z tych materiałów. Omawiana bibliografia jest dopełnieniem cenzurowanych roczników PBL.

Bibliografia ta obejmuje dziedziny: literaturę, ruch wydawniczy, teatr, film.

Zarejestrowano:

- utwory literackie i paraliterackie polskich pisarzy
- utwory anonimowe i okolicznościowe
- eseistykę polityczną, historyczną, filozoficzną oraz pisarstwo polityczne o walorach literackich
- omówienia twórczości poszczególnych pisarzy polskich
- opracowania dotyczące historii literatury polskiej, literatury współczesnej i życia literackiego

Bez cenzury 1976-1989. Literatura, ruch wydawniczy, teatr

- opracowania na temat wydawnictw i czasopism oficjalnych, niezależnych i emigracyjnych
- przekłady literatur obcych na język polski oraz opracowania o obcych pisarzach, literaturach i życiu literackim
- krytykę teatralną, informacje o spektaklach wystawianych przez teatry oficjalne i niezależne oraz informacje o działaniach parateatralnych, a także materiały o życiu teatralnym oraz o ludziach teatru i filmu
- publikacje z zakresu filmu polskiego i kinematografii z lat 1976-1989

Podsumowanie

Dzięki współpracy z bibliotekami z całej Polski możliwe jest odnotowywanie w bibliografii pełnej informacji o ukazujących się książkach, a także czasopismach dotyczących szeroko pojętej humanistyki.

Możliwość korzystania z internetowych katalogów bibliotecznych, bibliotek cyfrowych, repozytoriów elektronicznych oraz cyfrowej wypożyczalni znacznie ułatwia pracę zespołowi Pracowni Bibliografii Bieżącej IBL PAN.

Podsumowanie

Dostęp do publikacji za pomocą zasobów cyfrowych oraz współpraca z instytucjami, które posiadają swoje zasoby archiwalne w formie baz danych wpływają na ułatwienie dostępu do źródeł i przyspieszenie prac nad kolejnymi rocznikami „Polskiej Bibliografii Literackiej”.

Podsumowanie

Niedostępność niektórych źródeł bibliograficznych jest problemem, którego nie można w pełni rozwiązać. Istnieje jedynie możliwość współpracy bibliografów oraz bibliotekarzy, tak, aby informacja dostarczana użytkownikom przez bibliografię i źródła bibliotek były rzetelne i pełne. Ważna jest także wiedza na temat zasobów archiwalnych będących w posiadaniu poszczególnych instytucji. Aby tak się stało potrzebna jest otwartość obu środowisk na podejmowanie wspólnych działań, realizację projektów oraz wymiana danych gromadzonych przez różnego rodzaju instytucje zajmujące się dokumentacją oraz informacją naukową.

1. Domosławska B., Jaworska K., Szkudlarska M., *Polska Bibliografia Literacka – nieprzerwanie w drodze ku nowoczesności*, w: *Bibliografia. Historia, teoria, praktyka*, red. Jadwiga Woźniak-Kasperek, Jerzy Franke, Warszawa 2016, s. 129-136.
2. Kandziora J., *Wstęp*, w: J. Kandziora, Z. Szymańska przy współpracy K. Tokarzówny, *Bez cenzury 1976-1989. Literatura, ruch wydawniczy, teatr. Bibliografia*, Warszawa 1999, s. IX-XIX.
3. Koper B., Umerle T., Rosiński C., *Dokumentacja kultury a cyfrowe zasoby archiwalne. Przypadek Polskiej Bibliografii Literackiej (PBL) i Archiwum Telewizji Polskiej*, “Archiwa - Kancelarie - Zbiory”, (w druku).
4. *Wstęp*, w: J. Czachowska, M. K. Maciejewska, T. Tyszkiewicz, *Literatura polska i teatr w latach II wojny światowej. Bibliografia*. t. 1, Wrocław 1983, s. V-IX.

Dziękuję za uwagę

mgr Karolina Jaworska

karolina.jaworska@ibl.waw.pl