

Grzegorz Michalak

Żydzi w Błoniu : dzieje i zagłada

Seminare. Poszukiwania naukowe 35/2, 149-161

2014

Artykuł został opracowany do udostępnienia w internecie przez Muzeum Historii Polski w ramach prac podejmowanych na rzecz zapewnienia otwartego, powszechnego i trwałego dostępu do polskiego dorobku naukowego i kulturalnego. Artykuł jest umieszczony w kolekcji cyfrowej bazhum.muzhp.pl, gromadzącej zawartość polskich czasopism humanistycznych i społecznych.

Tekst jest udostępniony do wykorzystania w ramach dozwolonego użytku.

GRZEGORZ MICHALAK
UKSW, Warszawa

ŻYDZI W BŁONIU – DZIEJE I ZAGŁADA

Błonie to miasto leżące na obszarze ziemi warszawskiej, jedno z najstarszych ośrodków miejskich na Mazowszu. Jego początki trzeba wiązać z powstaniem grodziska nad rzeką Utratą będącego od 1282 roku siedzibą kasztelana Rokickiego. Również z tego okresu pochodzą pierwsze wzmianki na temat wsi Błonie, będącej własnością księcia mazowieckiego. Miasto lokowano na prawie chełmińskim w 1380 roku i wówczas otrzymało ono również prawo zajmowania się handlem. Wojny szwedzkie zrujnowały Błonie, a ponowny jego rozwój rozpoczął się dopiero w XIX wieku. Niestety pozostawało ono jednak w cieniu za innymi ośrodkami miejskimi, szczególnie leżącymi przy wiedeńskiej trasie kolejowej¹.

Dzieje społeczności żydowskiej na terenie Błonie są ściśle związane z dziejami Żydów mazowieckich. Pomimo dosyć dobrego opracowania tego tematu potrzebne są dalsze badania nad społecznościami lokalnymi. Przede wszystkim konieczne są publikacje, których celem będzie zebranie i opracowanie dotychczasowych informacji, rozsypanych w wielu różnych publikacjach ciągłych i opracowaniach. Rodzi to trudności nie tylko dla badaczy dziejów społeczności żydowskich w podwarszawskich miasteczkach, ale przede wszystkim dla mieszkańców, chcących poznać dzieje swoich miejscowości.

1. POCZĄTKI ŻYDOWSKIEGO OSADNICTWA NA MAZOWSZU

Przez wiele lat Mazowsze było atrakcyjnym terenem dla działalności żydowskich kupców². Liczne szlaki handlowe, wliczając w to szczególnie ważny handel bałtycki oraz rozwój rzemiosła i lokalnego handlu sprzyjały powstawaniu osad i miasteczek, szczególnie przy ośrodkach władzy książęcej. Skłoniło to Żydów do osiedlenia się na tych terenach. Pierwsze takie osiedle powstało w Płocku przed

¹ *Błonie (powiat warszawski, województwo warszawskie)*, oprac. P. Rytki, tłum. z języka hebr. A. Bielecki (Błonie, Dział Dokumentacji Żydowskiego Instytutu Historycznego [dalej: Dział Dokumentacji ŻIH], niepaginowana); S. Pazyra, *Geneza i rozwój miast mazowieckich*, Państwowe Wydawnictwo Naukowe, Warszawa 1959, s. 57, 70, 114.

² Osoby zainteresowane badaniem dziejów handlu żydowskiego odsyłam do publikacji: I. Schiper, *Dzieje handlu żydowskiego na ziemiach polskich*, Centrala Związku Kupców w Warszawie, Warszawa 1937. Opracowanie opisuje szczegółowo relacje handlowe w okresie od średniowiecza, aż po lata 30. XX wieku.

1237 rokiem³. Rozwój tego osadnictwa mogło zahamować zarządzenie wydane w 1309 roku przez mistrza krzyżackiego Zygfryda von Feuchtwangena zabraniające Żydom przebywania na terenie państwa zakonnego. Tym samym odcięto ich od Torunia i Gdańska. Nowe grupy osadników żydowskich przyciągnęła unia w Krewie (1385 rok) i perspektywy handlu z Litwą. Natomiast handel z Gdańskiem i innymi miastami pruskimi ożywił się po 1466 roku⁴.

W XV wieku Żydzi mieszkali w Cztersku i Warszawie (pierwsze zapiski pochodzą z lat 1413-1414), Wyszogrodzie (najprawdopodobniej z 1422 roku pochodzi wzmianka o Żydzie Maju), Płońsku (1446 rok), Rawie Mazowieckiej (1448 rok), Ciechanowie (1488 rok), Zakroczymiu (1449 rok) i innych miastach. Pojawienie się Żydów na ziemi sochaczewskiej można stwierdzić na podstawie przywileju z lat 1442-1451 (pierwsza informacja o Żydach z Sochaczewa pochodzi z 1463 roku)⁵.

Błonie, będące miastem średniej wielkości, położone było na szlaku handlowym łączącym Łowicz, Sochaczew i Warszawę. Pierwsi Żydzi pojawili się tu ok. 1478 roku. Mówi o tym wzmianka o kuśnierzu Dawidzie. W 1480 roku źródła informują o pobiciu Jadwigi z Leźniewa przez Żydówkę Łyję, a w 1482 roku o Abrahamie, którego mieszczanin Wawrzyniec oskarżył o kradzież kotła⁶. W 1507 roku, w związku z koronacją Zygmunta I, Żydzi mieszkający w wielu miastach mazowieckich, m.in. w Błoniu, zostali opodatkowani. Błonie stanowiło wówczas ośrodek lokalnego rynku, a wymiana handlowa i usuwanie Żydów z Warszawy mogły być przyczyną powiększania się żydowskiej populacji mieszkańców Błonia⁷. Opodatkowane w 1507 roku gminy żydowskie posiadały własny, wybierany przez starszych kahalnych zarząd i sąd oraz prawdopodobnie komisje kahalne i bractwa. Obok rabinów i szkolników działali także inni funkcjonariusze nadzorujący instytucje i zarządzenia gminne. Gmina musiała dysponować własną bożnicą, cmentarzem, łaźnią i rzeźnią rytualną. Pierwsze wzmianki o tych obiektach (poza Warszawą) pochodzą z późniejszych czasów. Z uwagi na małą ilość źródeł żydowskich wiedza na ten temat jest tylko fragmentaryczna. Źródłami utrzymania Żydów były głównie kupiectwo, dzierżawa dóbr i udzielanie pożyczek⁸.

³ Z tego okresu pochodzi pierwsza wzmianka o obecności „studni żydowskiej”, która była punktem orientacyjnym.

⁴ Por. P. Fijałkowski, *Początki obecności Żydów na Mazowszu (do 1526 r.)*, Kwartalnik Historii Żydów (2001)2, s. 171-172, 174.

⁵ Żydzi mieszkali w 15 miastach mazowieckich. Pojedynczo lub w skupiskach. Wówczas ich pojawienie się można tłumaczyć ruchem migracyjnym z Małopolski lub Wielkopolski oraz prawdopodobnie ze Śląska. Nie wyklucza się nawet pochodzenia niemieckiego.

⁶ Por. S. Pazyra, *Geneza i rozwój miast mazowieckich...*, s. 60-61, 357; P. Fijałkowski, *Początki obecności Żydów na Mazowszu...*, s. 172-174, 191.

⁷ Żydzi Mazowieccy traktowani byli przez książąt jako słudzy skarbu. Bezpośrednio im podlegali i byli źródłem dochodów. Uiszczane przez nich podatki były wysokie w porównaniu z daninami płaconymi przez pozostałych poddanych. Książę sprawował również sądownictwo nad nimi.

⁸Por. P. Fijałkowski, *Początki obecności Żydów na Mazowszu...*, s. 174-181.

2. SPOŁECZNOŚĆ ŻYDOWSKA NA MAZOWSZU PO JEGO WŁĄCZENIU DO KORONY

Po zakończeniu wcielania ziem mazowieckich do Królestwa zmieniła się sytuacja mieszkających na tam Żydów. Z jednej strony, miały miejsce kolejne migracje znacznie bogatszych Żydów z pozostałych terenów, a z drugiej, rozrastające się społeczności zaczęły wywoływać reakcje obronne ze strony ludności chrześcijańskiej. Próbowano ją ograniczyć ich swobody i usuwać z miasteczek. Na przykład, w 1547 roku usunięto Żydów z Rawy Mazowieckiej na skutek oskarżenia o mord rytualny. Najbardziej jednak znanym przypadkiem jest wydanie w 1527 roku przywileju *non tolerandis Judaesis*, który położył kres istnieniu gminy w obrębie Starej i Nowej Warszawy⁹.

W połowie XVI wieku zostają wprowadzone obostrzenia wobec możliwości osiedlania się Żydów w Błoniu. Tym samym w latach późniejszych nie spotyka się przekazów poświadczających ich zamieszkanie w tym mieście. Skupisko żydowskie istniało nadal w Sochaczewie oraz w pobliskim Grodzisku, gdzie pojawiło się przed 1570 rokiem. Grodzisk, jako miasto prywatne, nie podlegał prawu królewskiemu i nie mógł być objęty przywilejem zabraniającym osiedlania się Żydów¹⁰.

3. SYTUACJA ŻYDÓW PO UTRACIE NIEPODLEGŁOŚCI

Ostatnie lata Rzeczypospolitej przyniosły duże zmiany dla społeczności żydowskiej. Schyłek dotychczasowej polityki gospodarczej oraz nasilone migracje do miast był ich dodatkową szansą. Natomiast okres pruski był trudny dla Błonia, czego wyrazem był fakt, że na skutek głodu i zniszczeń wojennych miasto zostało opuszczone przez wielu mieszkańców. Błonie nie upadło, ale radziło sobie z porozbiorowymi trudnościami. Rozporządzenie z 28 maja 1796 roku nie pozwalało Żydom kupować towarów oraz wynajmować domów. Postanowienie to powtórzyło rozporządzenie Napoleona, który chciał zachowania dawnych praw i przywilejów. W pierwszej połowie XIX wieku nie mogli oni zamieszkiwać tego miasta¹¹. Okoliczni kupcy i handlarze żydowscy przyjeżdżali do Błonia w czasie jarmarków, które odbywały się co dwa lata. W drugiej połowie XIX wie-

⁹ Por. P. Fijałkowski, *Żydzi na Mazowszu w dobie złotego wieku Rzeczypospolitej (1526-1655)*, *Kwartalnik Historii Żydów* (2003)1, s. 12-13.

¹⁰ Por. tamże, s. 19; *Z historii grodziskich Żydów*, <http://europaimy.org/ulica/index.php?option=com_content&view=arti...>, (data dostępu 06.07.2013); *Miasto bez rabina nie może istnieć. Rabin, podrabini i kandydaci na rabinów w guberni warszawskiej w latach 1888-1912*, red. Z. Borzumińska, M. Rzepecka-Aleksiejuk, R. Żebrowski, Naczelna Dyrekcja Archiwów Państwowych. Departament Edukacji i Współpracy z Zagranicą, Warszawa 2012, s. 80.

¹¹ Według Marcina Wojciecha Solarza, Żydom pozwolono osiedlać się w Błoniu dopiero w 1862 roku. Natomiast G. W. Nowakowski i J. Kamosiński podają jako datę rok 1810. M. W. Solarz, *Błonie: książęce miasto na Mazowszu*, Kwidzyn: Vega Studio Adv. Tomasz Müller; Błonie: na zlec. Urzędu Miejskiego, Błonie 2010, s. 57; Por. G. W. Nowakowski, J. Kamosiński, *Przyczynek do dziejów m. Błonia Województwa Warszawskiego*, Towarzystwo Przyjaciół Ziemi Błoniekiej, Błonie 1930 (reprint z 2011 r.), s. 15-16.

ku błońscy Żydzi zajmowali się handlem, głównie obnośnym. W mieście było też kilku żydowskich handlarzy zbożem, krawców i szewców¹².

Liczebność ludności żydowskiej nie była duża. W połowie XVIII wieku jedna rodzina żydowska zamieszkiwała majątek Starostwo, a około 1771 roku już dwie (13 osób będących arendarzami przy dworze). W 1808 roku mieszkało 20 Żydów, co stanowiło 2,5% ludności. W 1820 roku Błonie zamieszkiwało 877 osób, w tym 679 katolików, 38 ewangelików i 99 Żydów. 71 domów było drewnianych, a zaledwie 8 murowanych¹³. Liczba ludności żydowskiej stopniowo wzrastała, dochodząc w roku 1897 do 1027 żydowskich mieszkańców, co stanowiło już 34,5% ludności miasta¹⁴.

Rosnąca szybko społeczność żydowska musiała naturalnie brać czynny udział w życiu społecznym i politycznym Błonia. Kilkoro żydowskich mieszkańców brało udział w powstaniu styczniowym, a pochodzący z okolicznych terenów powstaniec Aharon Angelman (Aaron Engelman) doczekał się nawet swojej ulicy¹⁵. Około 1870 roku Żydzi zawiązali stowarzyszenie Talmud-Tojre, które pomagało biednym dzieciom oraz prowadziło szkołę (uczęszczało do niej około 30 uczniów). W 1903 roku powstała organizacja syjonistyczna, a pięć lat później, założono Linas-Hacedek – drugie stowarzyszenie niosące pomoc biednym Żydom. Pierwsza synagoga mieściła się w miejscu, w którym w latach 30. XX wieku stała rytualna łaźnia, przy ulicy Rokitnickiej 9 (obecnie jest to skrzyżowanie ulic Nowakowskiego i Piłsudskiego). Synagoga zniszczona została przez pożar w 1905 roku. Na jej miejscu w 1912 roku wybudowana została murowana synagoga (zburzono ją w 1952 roku, a obecnie pod adresem Piłsudskiego 6 stoi blok mieszkalny). Jak widać na poniższej fotografii była to typowa synagoga murowana, charakterystyczna dla społeczności żydowskich w mniejszych miejscowościach.

Kahał, rabinat i cmentarz przy ulicy Polnej założono w 1885 roku. Kirkut miał powierzchnię 0,45 hektara. Przyjmuje się, że jedna z macew pochodziła z XVIII wieku¹⁶.

Druga połowa XIX wieku zaznaczyła się na Mazowszu antagonizmami pomiędzy ludnością polską a żydowską. Dodatkowo, na początku lat 80. doszło w Rosji do wielu pogromów żydowskich. W Królestwie Polskim również zaszcze-

¹² Por. *Błonie (powiat warszawski, województwo warszawskie)*...

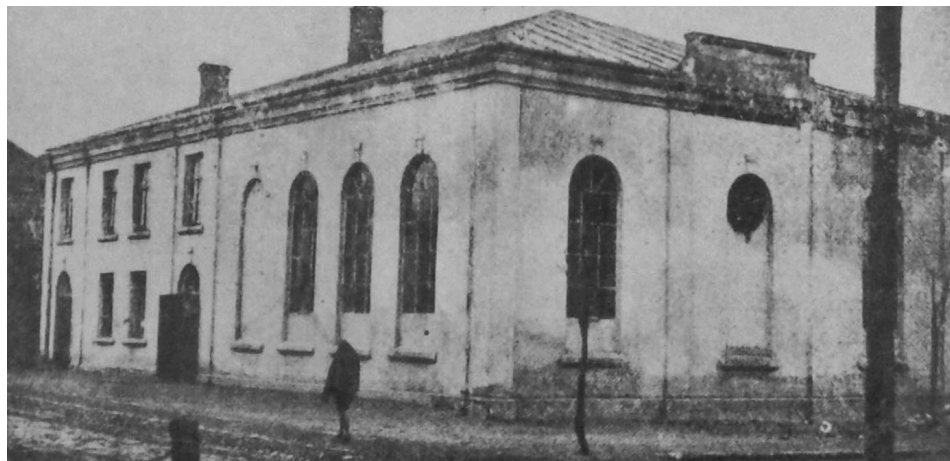
¹³ W tym kamienica Maucha, do niedawna stojąca przy skrzyżowaniu ulicy Warszawskiej i Powstańców. Według podań zatrzymał się tam Napoleon podczas podróży do Warszawy. Wcześniej kamienica była zajęta przez pruską administrację. Por. G. W. Nowakowski, J. Kamosiński, *Przyczynek do dziejów m. Błonia...*, s. 15-16.

¹⁴ Por. *Miasto bez rabina nie może istnieć...*, s. 68.

¹⁵ *Błonie (powiat warszawski, województwo warszawskie)*...

¹⁶ Por. *Błonie na dawnej fotografii*, red. R. Nowoszewski, Towarzystwo Przyjaciół Ziemi Błońskiej, Błonie 2003, s. 106, 170; G. W. Nowakowski, J. Kamosiński, *Przyczynek do dziejów m. Błonia...*, s. 35, 38; M. W. Solarz, *Błonie: książęce miasto...*, s. 57-58; P. Burchard, *Pamiętki i zabytki kultury żydowskiej w Polsce*, Zakłady Graficzne "Reprint", P. Piotrowski, Warszawa 1990, s. 86; *Cmentarz żydowski w Błoniu (ul. Polna)*, <<http://www.sztekl.org.pl/pl/article/blonie/12,cmentarze/1938,cmentarz-zydowski-ul-polna->>, (data dostępu: 29.04.2013).

piono tę ideę, doprowadzając na przełomie 1881 i 1882 roku do dużego pogromu żydowskiej ludności Warszawy. Kolejne pogromy miały miejsce w Wyszogrodzie (16-17 kwietnia), Gąbinie (18 kwietnia), Nowym Mieście (15 maja) i Płońsku (28 kwietnia i 24 maja). Antyżydowskie wystąpienia miały miejsce również w Błoniu i Makowie¹⁷.



Fot. 1. Synagoga żydowska w roku 1930. Fotografia pochodzi z albumu *Błonie na dawnej fotografii*, red. Roman Nowoszewski.

W okresie I wojny światowej, w czasie okupacji niemieckiej, gmina żydowska uzyskała autonomię. W 1917 roku założona została biblioteka przy syjonistycznej organizacji Hatykwa, działająca także w czasach międzywojennych. Również w tym roku powstała szkoła żydowska (w 1921 roku przeszła w ręce Mizerachistów, prawicowego odłamu syjonistów), przyłączona rok później do szkoły powszechnej¹⁸.

4. CZASY MIĘDZYWOJENNE

Błonie było ubogim, małym miastem o rolniczo-robotniczym charakterze, ściśle powiązanych z Warszawą. Istniało w nim wiele małych zakładów przemysłowych: młyny, olejarnia, fabryka wyrobów drucianych, cegielnia, tartak, fabry-

¹⁷ Według Janusza Szczepańskiego, jedną z przyczyn napięć było pojawienie się tendencji mesjanistycznych wśród Żydów, którzy następnie, po przyjsciu Mesjasza – według rozsiewanych plotek – mieli mordować ludność chrześcijańską. Por. J. Szczepański, *Życie polityczne Mazowsza w okresie powstaniowym 1863-1914*, w: *Dzieje Mazowsza lata 1795-1918*, red. J. Szczepański, t. 3, Akademia Humanistyczna im. A. Gieysztor, Pułtusk 2012, s. 316. Pogrom w Warszawie był skutkiem nieszczęśliwego wypadku, który miał miejsce w Kościele św. Krzyża w Wigilię 1881 roku. Liczne przesłanki wskazują, że inspiratorami były rosyjskie władze, którym było na rękę wywołanie antagonizmów. G. Michalak, *Antyżydowskie rozruchy w Warszawie w 1881 roku*, *Midrasz* (2013)4, s. 69-73.

¹⁸ Por. G. W. Nowakowski, J. Kamosiński, *Przyczynek do dziejów m. Błonia...*, s. 38.

ka kafil i fabryka zapalek. W 1928 roku ludność miasta przedstawiała się następująco: 4361 katolików, 171 mariawitów, 56 ewangelików, 12 prawosławnych i 1600 Żydów, który trudnili się głównie handlem i rzemiosłem. W 1939 roku ich liczba zwiększyła się do 2,6 tys., stanowiąc ok. 30% mieszkańców miasta¹⁹. Dzieci żydowskie uczyły się w tradycyjnych haderach i polskich szkołach powszechnych. Prowadzono również kursy hebrajskiego. Działy także młodzieżowe kółka literackie i dramatyczne²⁰.

Podczas wojny polsko-bolszewickiej skazano na karę śmierci miejscowego rabina, Efraima Fiszela Szapiro, którego oskarżono o sprzyjanie Armii Czerwonej. Odprawiał on, wraz z kilkoma innymi Żydami, „błogosławieństwo krętych”. Jego gesty błogosławieństwa odczytano jako sygnały dla bolszewickich szpiegów²¹.

W okresie międzywojennym działały prężnie błoniskie organizacje żydowskie. Powstało również kilka nowych, na przykład założony w 1924 roku klub gimnastyczno-sportowy Jordan oraz powstała w 1928 roku sekcja sportowa przy organizacji Hatykw. Ważną rolę odgrywały także organizacje gospodarcze. W 1920 roku wielu Żydów wystąpiło z Towarzystwa Pożyczkowo-Oszczędnościowego i stworzyło Żydowską Kasę Spółdzielczą w Błoniu. W 1928 roku przekształcona została w Bank Ludowy, z którego usług korzystało również wielu chrześcijan. Działał także zawodowy związek żydowskich rzemieślników. Warto wymienić organizacje syjonistyczne: Ogólni Syjoniści, Psalej Syjon, Mizrachi. Działała tu również partia niesyjonistyczna – Agudat Israel. O stosunku sił pomiędzy nimi świadczą wyniki wyborów do Kongresów Syjonistycznych. Przykładowo, w 1929 roku Mizrachi uzyskało 51 głosów, Al Harniszmar 13 głosów, Ejt Liwuot 9 głosów. W wyniku wyborów do Zarządu Gminy w 1924 roku, 3 mandaty uzyskali przedstawiciele organizacji syjonistycznych, a 1 przypadł organizacji Agudat Israel. W 1936 roku syjoniści uzyskali 2 mandaty, rzemieślnicy sympatyzujący z ruchem syjonistycznym 3, a 1 mandat przypadł Agudat Israel. W 1939 roku Żydzi mieli już tylko dwa mandaty w Radzie Miejskiej²².

5. ZAGŁADA PODCZAS II WOJNY ŚWIATOWEJ

Los żydowskich mieszkańców Błonia był taki sam, jak w całym Generalnym Gubernatorstwie. Miasto zostało zdobyte przez władze niemieckie w pierw-

¹⁹ Por. tamże, s. 23; J. Smoliński „Jacek”, *Region Błonie w walce z okupantem hitlerowskim 1939-1945*, Błonie: Burmistrz Miasta i Gminy, Błonie 1994, s. 19-20; M. W. Solarz, *Błonie: książęce miasto...*, s. 57.

²⁰ Por. *Błonie (powiat warszawski, województwo warszawskie)*...

²¹ Rabin Efraim Fiszel Szapiro urodził się 31 grudnia 1865 roku w Warce. Urzędowy egzamin zdał 3 lutego 1899 roku w Siedlcach. W 1900 roku został rabinem w Błoni, za co otrzymywał pensję w wysokości 300 rubli. Por. *Miasto bez rabina nie może istnieć...*, s. 65; *Błonie (powiat warszawski, województwo warszawskie)*...

²² Por. G. W. Nowakowski, J. Kamosiński, *Przyczynek do dziejów m. Błonia...*, s. 38, 41; *Błonie (powiat warszawski, województwo warszawskie)*...

szych dniach wojny i niemal od samego początku rozpoczęto prześladowania Żydów, rabunki sklepów i domów, łapanki i kierowanie do robót publicznych²³. Dystrykt warszawski Generalnego Gubernatorstwa powołany został do życia dekretem Adolfa Hitlera z 12 października 1939 roku. Obejmował obszar ok. 17 tys. km² i zamieszkały był w 1942 roku przez ok. 3 miliony osób, w tym 600 tys. Żydów²⁴. Terror niemiecki stawał się coraz bardziej wyspecjalizowany, a obok rabunków i grabieży powszechne były łapanki do pracy. Na przykład, w Łowiczu Żydów zmuszano do codziennych spotkań w synagodze. Szczuto ich wówczas psami, okradano, a nawet kazano im sprzątać toalety gołymi rękami lub lizać podłogi²⁵.

Dla Żydów najstraszliwsze czasy miały dopiero nadejść, mordowanie ich stało się wkrótce zjawiskiem powszechnym. Z wielu opisanych zbrodni na uwagę zasługuje kilka: 23 września grupa Niemców wyciągnęła modlącego się rabina Mendla Morgenszterna z domu i zaciągnęła na rynek. Tam kazano mu zamiatać ulice, a potem sprzątać końskie łajno własnym nakryciem głowy. Następnie pozbawiono go odzieży i zamordowano. W Warce natomiast, z polecenia niemieckich żandarmów i SS-manów, zagryziony został Żyd Kalmanowicz. W Błoniu we wrześniu i w październiku doszło do masowych morderstw, większość z 750 ofiar stanowili Żydzi²⁶. Wielu z nich zostało rozstrzelanych podczas masakry ludności na terenie fabryki zapalek²⁷.

Ostatni pochówek na cmentarzu żydowskim miał miejsce latem 1940 roku, gdy pochowano na nim ciała kilkunastu polskich żołnierzy żydowskiego pochodzenia poległych we wrześniu 1939 roku²⁸.

²³ Por. *Błonie (powiat warszawski, województwo warszawskie)*...

²⁴ Por. *Provincia noc. Życie i zagłada Żydów w dystrykcie warszawskim*, red. B. Engelking, J. Leociak, D. Libionka i inni, Wydawnictwo Instytutu Filozofii i Socjologii Polskiej Akademii Nauk, Warszawa 2007, s. 11.

²⁵ Por. N. N., *Relacja pt. Łowicz. Opis sytuacji ludności żydowskiej od 09.1939 r. zniszczenia i ofiary w pierwszych dniach wojny, represje wobec Żydów, podpalenie synagogi, aresztowania, przybycie przesiedleńców z Łodzi, utworzenie getta, stosunki z Polakami, wysiedlenia w okolicach miasta i wygnanie Żydów z Łowicza do getta warszawskiego z wiosny 1941 roku*, tłum. z języka żyd. S. Arm, w: *Archiwum Ringelbluma. Konspiracyjne Archiwum Getta Warszawy. Generalne Gubernatorstwo. Relacje i dokumenty*, t. 6, oprac. A. Bańkowska, Żydowski Instytut Historyczny im. Emmanuela Ringelbluma, Warszawa 2012, s. 427.

²⁶ Por. B. Engelking, *Życie codzienne Żydów w miasteczkach dystryktu warszawskiego*, w: *Provincia noc...*, s. 126-127.

²⁷ Zaraz po zajęciu Błonia okupanci zorganizowali na terenie fabryki zapalek przyfrontowy skład zaopatrzenia dla armii. Do jego obsługi zmuszali kilkuset więźniów, w tym Żydów, których rozstrzelali po wykonaniu określonych prac. Szczątki wielu pomordowanych zostały ekshumowane w 1946 roku i pochowane na cmentarzu parafialnym. Por. K. Degler, *Okupacyjne wspomnienia z Fabryki Zapalek*, w: K. Degler, W. Degler, *W Fabryce Zapalek w Błoniu*, Towarzystwo Przyjaciół Ziemi Błońskiej, Błonie 2011, s. 10-11; M. W. Solarz, *Błonie: książęce miasto...*, s. 60.

²⁸ Por. K. Bielawski, *Błonie – cmentarz żydowski*, <<http://www.kirkuty.xip.pl/blonie.htm>>, (data dostępu: 29.04.2013).

Jesienią 1939 roku okupant powołał w Błoniu Judenrat, którego zadaniem było spełnianie żądań Niemców i organizacja życia w gminie żydowskiej. Z niezwykle szczegółowej relacji Reili Safat można się dowiedzieć o kilku jego członkach: Awigdorze Rozenbergu, Lejbie Rozenbergu, Wajselwiszu (Reilia zaznacza, że pochodził z Nadarzyna), Beryszu Hercu, Jakowie Jasińskim i Ajzyku (Abrahamie?) Gewerze. Judenrat opiekował się setkami uchodźców (ok. 900 osób, w tym 150 dzieci), którzy wygnani zostali ze swoich domów i skierowani do Błonia na przełomie 1939 i 1940 roku (pochodzili oni z Łodzi, Kowia, Hłowa, Lubienia, Konstantinowa i Aleksandrowa Kujawskiego). Zaopatrywano ich w odzież oraz zapewniało dach nad głową. Pomimo tego, działalność Judenratu nie była do końca pozytywna. R. Safat źle wspomina jego władze. Prezes był „chytry, żądny pieniędzy oraz nie dotrzymywał słowa. Brał ponadto pieniądze od bogatych rodziców, aby uwalniać dzieci”. Natomiast Walselisz miał być „zbrodniarzem, który razem z niemieckimi żandarmami obrabowywał Żydów”. Judenrat nie był jedyną organizacją pomagającą Żydom. Z inicjatywy warszawskiego Jointu zawiązany został Komitet Pomocy Uchodźcom i Wygnanym Cierpiącym Biedę, w którym działali: Izrael Wajcberg (prezes), Dawid Kirszenbaum (magazynier), Berek Herc i Izrael Wajselfisz (skarbnicy) oraz Moszek Wajsapel, Abram Gewer i Rafał Kna-ster. Prowadzona przez Komitet kuchnia wydawała każdego dnia 360 racji²⁹.

Zagłada błońskich Żydów była prowadzona systematycznie i etapowo. Na początku zmuszono ich do podjęcia prac przymusowych. Kolejnym etapem polityki przeciwko Żydom było zakładanie i zamykanie gett. Pierwsze z nich powstały już w styczniu 1940 roku w Górze Kalwarii i Parysewie. Getta w Błoniu oraz Sochaczewie, Grodzisku Mazowieckim, Mszczonowie i Żyrardowie powstały w grudniu tego roku. Dalsza polityka niemiecka zmierzała do przesiedlania żydowskich mieszkańców z małych ośrodków do większych. Docelowym miejscem stało się getto warszawskie. Na początku wyznaczano obszar, z którego wyprowadzić się mieli chrześcijanie, następnie przesiedlano tam Żydów. Często wybierano specjalnie uboższe i gorsze obszary w mieście (rynki Mińska Mazowieckiego i Sarnak) lub poza jego granicami (Legionowo, Wołomin)³⁰. Na początku 1941 roku, na mocy zarządzenia starosty powiatu Sochaczew-Błonie, zaczęto wyganiać Żydów z Błonia (17-19 lutego) i okolicznych miasteczek: Sochaczewa (15-16 lutego), Żyrardowa, Wiskitek i Mszczonowa (1-9 lutego) oraz Łowicza (22 lutego). Zarządzenie to oznaczało również likwidację getta w Błoniu. Jego mieszkańców wywieziono do getta warszawskiego, a następnie do obozu śmierci w Treblince. Każdy Żyd mógł zabrać ze sobą 25 kilogramów bagażu i prowiant marszowy na kilka dni. Opróżnione mieszkania musiały być wyczyszczone i zamknięte, a klucze miały być dostarczone burmistrzowi za pośrednictwem Rady Żydów-

²⁹ Por. R. Safat, *Relacja Nr 4444 z Błonia z dn. 2 czerwca 1948 roku*, oprac. P. Rytka, tłum. z języka żyd. A. Bielecki, w: *Błonie, Dział Dokumentacji ŻIH*, niepaginowana.

³⁰ Por. M. W. Solarz, *Błonie: księżce miasto...*, s. 60; B. Engelking, *Życie codzienne Żydów...*, s. 168-170.

skiej. Oznaczało to konfiskatę nieruchomości i pozostawionych w nich rzeczy (zakazane zostało również wchodzenie do pozostawionych mieszkań, a kradzież była karana, co więcej policja mogła używać broni ostrej przeciw rabusiom). Niepodporządkowanie się temu rozporządzeniu karano więzieniem³¹.

Tytułem podsumowania warto przytoczyć szczegółowe dane: przed wojną mieszkało w Błoniu ok. 2800 Żydów, w jej trakcie liczba ta zmniejszyła się do ok. 2100 osób³². Pomimo likwidacji błońskiego getta istnieje wiele przesłanek mówiących o pobycie Żydów w Błoniu i jego okolicach. 19 czerwca 1943 roku aresztowano kierowniczkę referatu 2b „pod zarzutem przechowywania jakoby Żyda”. Przeprowadzona rewizja dała jednak wynik negatywny. W kwietniu następnego roku uzbrojeni Żydzi, przypuszczalnie komuniści, mieli próbować przejąć magazyn broni³³.

Stosunek mieszkańców Błonia wobec zagłady Żydów nie był jednoznaczny. Trzeba zaznaczyć, że było to zjawisko występujące powszechnie na ziemiach polskich. Reilia Safat, ocalała z holokaustu błońska żydówka, określiła to w następujący sposób: „stosunek Polaków był różny, na ogół obojętny. Część udawała współczucie, płakała fałszywymi łzami, inni odnosili się wrogo, ale byli też sprawiedliwi wśród narodów świata”³⁴. Podaje tu przykład kobiety, która stale zapewniała ją o swoim współczuciu, ale brała od niej wiele rzeczy, które obiecywała zwrócić po wojnie (nic takiego jednak nie miało miejsca). Policjant Stankiewicz chciał zabrać Reili Safat maszynę do szycia, mówiąc „w getcie nie będzie mi potrzebna”.

W trudnej sytuacji Safat otrzymywała pomoc od Józefa Barcza, dozorczy w jej domu przy ulicy Rokickiej 11, który wielokrotnie z narażeniem własnego życia starał się pomagać i chronić Reilię Safat. W jej ocenie „był to człowiek-anioł”. Na początku wysłał jej list do getta z zapewnieniem pomocy, wówczas Reili, z pomocą polskiego pogotowia udało się powrócić do Błonia. Barcz uzyskał dla niej pracę u tłumaczki Stefy Jaworskiej (była ona folksdojczką). Jaworska traktowała ją bardzo dobrze, zapewniając również wyżywienie. Pomimo tego Reilia nie mogła u niej długo przebywać. Z pomocą Barcza udała się do wsi Siroki, leżącej 11 kilometrów od Błonia, do Józefy Sikory. Schroniła się tam przez kilka tygodni, powróciła jednak do Błonia, a następnie do warszawskiego getta, które opuściła ostatecznie z pomocą pani Dolmatowskiej, żony folksdojczka. Po powrocie

³¹ Por. *Zarządzenie dotyczące uwolnienia od Żydów powiatu Sochaczew-Błonie z dn. 31 stycznia 1941 roku*, tłum. z j. niem. P. Kędziorek, w: *Archiwum Ringelbluma. Konspiracyjne Archiwum Getta Warszawy. Generalne Gubernatorstwo. Relacje i dokumenty*, t. 6, s. 533-534.

³² Por. B. Engelking, *Życie codzienne Żydów ...*, s. 60.

³³ Por. D. Libionka, *Polska konspiracja wobec likwidacji Żydów w dystrykcie warszawskim*, w: *Prowincja noc...*, s. 489, 492.

³⁴ Polacy pomagający Żydom ryzykowali bardzo dużo. Wymierzano im niejednokrotnie karę śmierci, która bardzo często była połączona z ich poniżeniem. Bardzo często straconych chowano poza cmentarzem, w polach czy lasach. Dodatkowo do grzebania skazańców zmuszano osoby im bliskie. Jeden z wyroków wykonano w maju 1943 roku w pobliskim Milanówku. K. Iranek-Osmecki, *Kto ratuje jedno życie... Polacy i Żydzi 1939-1945*, Instytut Pamięci Narodowej, Warszawa 2009, s. 335.

Reilia Safat została ponownie oszukana podczas pracy we wsi Siroki, tym razem również przez polskiego policjanta. Józef Barcz pomagał jej w wysyłaniu paczek z żywnością do rodziny przebywającej w getcie warszawskim (oraz do dwóch rodzin z Błonia: Wrony Lejbusza i Racheli Raczki). Następnie Reilia ukrywała się u Stanisława Brzezińskiego, wójta wsi Dębówka (w odległości 6 kilometrów od Błonia) do 11 sierpnia 1942 roku. Wójt z Dębówki ukrywał również żydowskiego chłopca, który zmarł w wyniku choroby. Reilia pracowała u czterech gospodarzy, którzy znali jej pochodzenie, a za zarobione pieniądze Barcz kupował żywność i przysyłał do getta. 15 sierpnia Józef Barcz zabrał Reilię Safat do Błonia. Po wielu latach wspomniała, że „miał przy sobie rewolwer, z którego zrobiłby użytek gdyby nas zatrzymali Niemcy”. Reilia ukrywała się u niego w szafie i komórce oraz była na jego utrzymaniu.

W połowie 1943 roku miały miejsce rewizje w poszukiwaniu nie tylko ukrywających się Żydów, ale również i działaczy politycznych, przymusowych robotników, radia, broni i przemyconych towarów. Barcz ukrył Reilię w piwnicy błońskiego magistratu. Kryjówka ta była po wojnie chętnie oglądana przez mieszkańców miasta. „Mawiał on, że jeżeli przyjdzie taki dzień i ktoś mnie odkryje to on użyje wszystkiego, co ma pod ręką. Był zdecydowany tak postąpić [...] ale ile oddania i wielkiej ludzkiej miłości trzeba, aby ryzykować życiem każdej minuty i jeszcze ciężko pracować i martwić się o żywność, tego nie da się opisać żadnymi słowami. I do tego «tato» (tak nazywałam starego Barcza) nie otrzymywał żadnych podarunków, nie odnosił żadnych korzyści, on tego nie chciał”. Reilia przypuszczała nawet, że mógł on być jednym z „36 cadyków (Lamed-Wownik)”.

Z ukrycia wyszła dopiero 21 stycznia 1945 roku. „Mój «Tatulo» jest dobry jak świat nie tylko dla mnie, ale dla każdego będącego w biedzie. U Barcza znalazł schronienie także Szlomo Aronzon, przybyły ze Związku Sowieckiego w 1945 roku. Po sześciotygodniowej podróży był brudny, głodny i zaczerniał. Barcz przyjął go jak syna. Wykąpał go, dał własną bieliznę, nakarmił i położył spać we własnym łóżku – takim był stary Barcz”. Relacja Reili Safat mówi jeszcze o jednej kobiecie, która wyszła za mąż za chrześcijanina. Wspomnienia te znajdują się w zbiorach Żydowskiego Instytutu Historycznego w Warszawie³⁵.

Po zakończeniu wojny pojawiły się liczne ziomkostwa ludności żydowskiej, które podjęły się próby odtworzenia stosunków społecznych sprzed 1 września 1939 roku, jednym z nich było ziomkostwo Błońskie. Na terenie całego kraju działało ich 224 i zrzeszały ok. 40 tys. osób. Pomimo badań Aliny Skibińskiej nie ustalono ilości Żydów, którzy przebywali po wojnie w Błoniu³⁶.

³⁵ R. Safat, *Relacja Nr 4444 z Błonia...*

³⁶ Por. A. Skibińska, *Powroty ocalałych, w: Prowincja noc...*, s. 546, 585.

6. PAMIĄTKI PO BŁOŃSKICH ŻYDACH

W Błoniu znikają materialne pozostałości po mieszkających w nim Żydach. Nie ma już łaźni i synagogi, a do niedawna jedyną pozostałością materialną był mały kirkut, który wpisano do rejestru zabytków w 1989 roku. Pomimo tego, ostatnie macewy uległy zniszczeniu wskutek wandalizmu, którego dopuścili się nieznani sprawcy wiosną 2013 roku³⁷.

Dewastacja kirkutu rozpoczęła się jeszcze podczas ostatniej wojny, jednak wiele lat po jej zakończeniu kirkut liczył kilkadziesiąt macew, których z czasem ubywało z winy mijającego czasu i miejscowej ludności. Jak widać na poniższym zdjęciu, kirkut nosił już wówczas ślady poważnego zniszczenia.

Podczas przeprowadzonej w 2011 roku wizji lokalnej naliczono około 40 pomników nagrobnych i ich fragmentów. Kilka nagrobków było nienaruszonych i stało w miejscu pochówków. Większość znalezionych pomników to rozbite fragmenty macew, tumbry oraz elementy konstrukcyjne grobowców. W południowej stronie cmentarza przetrwały dwie macewy miejscowych rabinów: Jehudy, zmarłego w dniu 6 marca 1902 roku, oraz prawdopodobnie Jakowa, zmarłego w dniu 3 czerwca 1925 roku. Dopatrzone są ślady rozkopywania grobów. Znicze oraz kamienie na macewach wskazywały, że cmentarz był odwiedzany. W 1989 roku nekropolię wpisano do rejestru zabytków³⁸.



Fot. 2. Pozostałości po kamiennej macewie. Zdjęcie wykonano wiosną 2013 roku. Autor: Grzegorz Michalak.

³⁷ Por. T. Urzykowski, *Rozbili macewy na kawałki. Kirkut doszczętnie zniszczony*, <<http://warszawa.gazeta.pl/warszawa/1,34889,13816651.html>>, (data dostępu: 29.4.2013). O tym fakcie po raz pierwszy napisano 20 kwietnia na lokalnym forum internetowym: Por. *Cmentarz żydowski - Kirkut w Błoniu*. *Forum Błonia*, <<http://blonie.pl/forum/viewtopic.php?f=54&t=1617&sid=18d6d2ad4e4bd2108cf4b485683bfd3>>, (data dostępu: 29.4.2013).

³⁸ Por. *Cmentarz żydowski w Błoniu (ul. Polna)...*; J. Smoliński „Jacek”, *Region Błonie...*, s. 19.



Fot. 3. Zdjęcie kirkutu z 1960 r. Fotografia pochodzi z albumu *Błonie na dawnej fotografii*, red. Roman Nowoszewski.

JEWIS IN BŁONIE – HISTORY AND EXTERMINATION

Summary

The article presents the history of the Jewish community in Błonie. The first Jews arrived in the city around 1478 and their main sources of income were trade, the lease of goods, and loans. In the middle of the XVI century, restrictions on the settlement of Jews were put into place. Thus, in later years one does not find information certifying their presence. The Jewish people began to appear again in Błonie in the late XVIII century. At that time, the Jewish community was not large - in 1808, twenty Jews lived here, representing 2.5% of the population. Their numbers gradually increased, reaching 34.5% in 1897. In the interwar period, a fully-formed Jewish community with its own schools and organizations could be observed. The time of German occupation ended its existence.

Keywords: Błonie, Jewish colonization in Mazovia, Jewish organizations, Holocaust, Jewish monuments

Nota o Autorze: mgr Grzegorz Michalak, doktorant w Instytucie Nauk Historycznych Uniwersytetu Kardynała Stefana Wyszyńskiego w Warszawie. Jego zainteresowania badawcze związane są głównie z historią Warszawy w okresie XIX wieku ze szczególnym uwzględnieniem spraw społecznych oraz historii polskiego protestantyzmu. Autor wielu artykułów naukowych i popularnych poświęconych m.in. obecności rosyjskiej architektury sakralnej w przestrzeni miejskiej Warszawy, półświatkowi tego miasta na przełomie XVIII i XIX wieku oraz działalności pruskich władz zaborczych na Mazowszu w latach 1796-1806.

Słowa kluczowe: Błonie, Osadnictwo żydowskie na Mazowszu, organizacje żydowskie, Holokaust, zabytki żydowskie