

Karolina Studnicka-Mariańczyk
Akademia im Jana Długosza w Częstochowie

**BYĆ ZIEMIANINEM...
PRZYCZYNEK DO CHARAKTERYSTYKI
ZIEMIAŃSTWA POLSKIEGO XIX WIEKU**

Ziemiaństwo osiadłe równomiernie na całym terytorium Królestwa Polskiego było bastionem, jak i krzewicielem wszystkiego, co polskie. Tworzyło, umacniało, podtrzymywało polską kulturę, tradycję, zwyczaje.¹ Było tą warstwą społeczną, dla której ziemia i dwór stanowiły bazę materialną, rodzinną, obyczajową.

Ziemiaństwo to termin wieloznaczny, o treści historycznie zmiennej. W polszczyźnie staropolskiej funkcjonowały powszechnie wyrazy: „ziemiaństwo”, w znaczeniu – uprawa roli, gospodarstwo rolne, rolnictwo; oraz „ziemianin” – ten, który uprawia ziemię, rolnik, chłop²; nieco później określenie to oznaczało szlachtę posesjonatów³. W 1860 r. Samuel B. Linde podał następujące określenie: „szlachta po wsiach i majątnościach mieszkająca, nazywają się ziemianie, a ich osiadłości – dziedziczne dobra ziemskie”⁴. Podobnie też ujmuje ewolucję pojęcia „ziemiaństwo” Zygmunt Gloger w „Encyklopedii staropolskiej”: „Wyraz ziemianie oznaczał (...) wszystkich mieszkańców wiejskich, bez względu na stany. Odpowiadał mu stary łaciński termin *terrigena*, jako przeciwstawienie do *alienigena*. *Terrigena* jest to obywatel na ziemi narodowej zrodzony, *alienigena* – obcy przychodzień. W późniejszych czasach ziemianin oznaczał wyłącznie szlachcica”⁵.

W niniejszej pracy termin ziemiaństwo oznacza warstwę społeczną, którą powszechnie nazywano dziedzicami; warstwę większych właścicieli ziemskich, posiadających gospodarstwa rolne typu folwarcznego; właścicieli majątków ziemskich, zwanych też często obywatelami ziemskimi. Termin ziemiaństwo

¹ Artykuł jest uzupełnionym podrozdziałem pracy doktorskiej pt. „Domena Ostrowskich z Maluszyna, jako przykład przemian kapitalistycznych w rolnictwie polskim XIX wieku”, znajdującym się w Archiwum Biblioteki Akademii Jana Długosza w Częstochowie

² J. Leskiewiczowa, *Zamiast wstępu*, [w:] *Ziemiaństwo polskie 1795–1945*, red. J. Leskiewiczowa, Warszawa 1985, s. 12.

³ A. Kwilecki, *Ziemiaństwo wielkopolskie*, Warszawa 1998, s. 11.

⁴ S.B. Linde, *Słownik języka polskiego*, t. 6, Lwów 1960, s. 1058.

⁵ Z. Gloger, *Encyklopedia staropolska ilustrowana*, t. 4, Warszawa 1972, s. 495.

wszedł w powszechne użycie w XIX stuleciu w miejsce określenia szlachta⁶.

W procesie kształtowania się ziemiaństwa należy wyróżnić, co najmniej trzy zasadnicze punkty zwrotne: rok 1795 (III rozbiór Polski) i 1807 (wprowadzenie Kodeksu Napoleona), które położyły kres istnienia dawnego, rządzącego państwem stanu szlacheckiego oraz zniesienie pańszczyzny – w każdym zaborze w innym czasie i w odmienny sposób, co znacznie zwiększyło niejednorodność struktur społecznych w poszczególnych dzielnicach, ale jednocześnie dało początek klasom i warstwom nowego społeczeństwa – kapitalistycznego – w miejsce dotychczasowych stanów⁷. Od tej pory ziemiaństwo zaczęło się stopniowo przeobrażać⁸, podobnie jak stosunki własnościowe na wsi, procesy gospodarcze i procesy społeczno-kulturowe.

Reasumując analizę definicji odnoszących się do ziemiaństwa polskiego, zacytuję Bogusława Galkę, który termin ten określał następująco: „pojęcie ziemiaństwo oznacza warstwę społeczną ukształtowaną na przełomie XIX i XX w., która stanowiła kontynuację stanu szlachecko-magnackiego o zmienionym składzie społecznym. Zmiana ta nastąpiła poprzez rozwój stosunków kapitalistycznych na ziemiach polskich w końcu XIX w. W wyniku tego procesu doszło do odejścia od feudalnego systemu produkcji i zastąpienia pracy chłopów pańszczyźnianych najemną siłą roboczą. Ziemię traktowano już, jako przedmiot handlu, a jej właściciele za główny wyznacznik gospodarowania uznali dochód. Ziemianie stanowili kategorię socjologiczno-ekonomiczną, wśród których przeważali posiadający pochodzenie szlacheckie”⁹.

Ziemiaństwo stało się zatem grupą społeczną, która wywodziła swoje korzenie ze stanu szlacheckiego w feudalizmie i utrzymała wysoką pozycję i kulturowo-społeczną rangę w okresie przemian ustrojowych, prowadzących do systemu kapitalistycznego¹⁰. Ziemianie podolali – w znacznej mierze, acz nie bez trudu – nowym warunkom gospodarowania, sprostali również nowym okolicznościom wyznaczanym przez przemiany społeczne. Jak zwraca uwagę Andrzej Kwilecki, świat ziemiaństwa to nie tylko ludzie i ich rezydencje, zabytkowe wnętrza i bogate w roślinność parki. To także odrębny styl życia, zajęcia gospodarcze i domowe, rozrywki, silne związki z ziemią, rodziną, środowiskiem, własne źródła dochodu. To cały zespół cenionych wartości własnych i rygorystycznie przestrzeganych reguł i zwyczajów¹¹.

Wyjaśnienie samego terminu nie wystarczy do wyraźnego umiejscowienia ziemiaństwa w ramach społeczeństwa polskiego. Szczególnie niewyraźna jest linia oddzielająca ziemiaństwo od innych grup społecznych posiadających

⁶ A. Kwilecki, *Ziemiaństwo...*, s. 12; v. M. Ustrzycki, *Ziemianie polscy na Kresach 1864–1914. Świat wartości i postaw*, Kraków 2006, passim; cf.: T. Epsztein, *Edukacja dzieci i młodzieży w polskich rodzinach ziemiańskich na Wołyniu, Podolu i Ukrainie w II połowie XIX wieku*, Warszawa 1998, passim; W. Molik, *Życie codzienne ziemiaństwa w Wielkopolsce w XIX i na początku XX wieku. Kultura materialna*, Poznań 1999, passim.

⁷ A. Kwilecki, op. cit., s. 12.

⁸ J. Żarnowska, *Społeczna struktura. Od rozbiorów do 1945*, [w:] *Encyklopedia historii gospodarczej Polski do 1945 roku*, Warszawa 1981, s. 319.

⁹ B.W. Galka, *Ziemianie i ich organizacje w Polsce lat 1918–1939*, Toruń 1999, s. 26.

¹⁰ K. Szafer, *Ziemiaństwo, jako elita społeczeństwa polskiego w Wielkopolsce na przełomie XIX i XX wieku*, Zielona Góra 2005, s. 177.

¹¹ A. Kwilecki, op. cit., s. 44.

ziemię, drobnej szlachty i chłopów. Linie podziału między zamożnym chłopem, a właścicielem folwarku ziemiańskiego przeprowadza się zazwyczaj w oparciu o kryterium posiadanej ziemi. Przyjęcie go może być jednak niezwykle mylące – nie tylko ze względów obyczajowo-kulturalnych, lecz także ekonomicznych. Trudne do zastosowania są również kryteria świadomości społecznej: poczucia przynależności do ziemiaństwa oraz postrzeganie ziemiaństwa i jego zakresu przez pozostałą część społeczeństwa¹².

Dla ziemian myślących konserwatywnie, przywiązanych do wartości szlacheckich, szczególne znaczenie miały tradycyjne atrybuty ich pozycji społecznej. Należał do nich herb dokumentujący szlacheckie pochodzenie, tytuł hrabiowski lub książęcy i – oczywiście – majątek ziemski z dworem (pałacem) i parkiem. Wysoko liczyły się koligacje, to znaczy pokrewieństwo lub spowinowacenie z wybitnymi rodami i osobistościami, dobre tradycje historyczne, zwłaszcza zasługi wojskowe, polityczne czy kulturalne przodków¹³. Zaznaczyć należy, iż w XIX i XX w. uległ zmianie społeczny skład ziemiaństwa, ponieważ dość duży odsetek dawnych właścicieli – szlachciców – nie dając sobie rady z gospodarowaniem w nowych, kapitalistycznych warunkach – odpłynął ze wsi; ich majątki kupowali wzbogaceni ludzie spoza szlachty. Ta „nie-szlachta” tworzyła oddzielny krąg ziemian¹⁴.

W drugiej połowie XIX w. szczególną uwagę zwracano na pochodzenie i związaną z tym „tradycję”, na nadawanie sobie herbu i tytułu przed nazwiskiem. Zatem szlacheckie pochodzenie było bardzo ważne, co wiązało się ściśle ze sprawowaniem ważnych urzędów w państwie czy zajmowaniem stanowisk w różnych instytucjach i organizacjach.

Geneza napływu nowych właścicieli do wiejskich dworów bywała różnorodna. Wśród „nowych ziemian” znajdowali się dzierżawcy dóbr ziemskich i kościelnych, którzy wzbogacając się na owych dzierżawach, nabywali własny majątek. Sporo było rządców czy administratorów pozyskujących folwark z pomocą dotychczasowych chlebobawców lub na własną rękę. Przybywali również na wieś bardzo zamożni mieszczanie: kupcy, fabrykanci, wydawcy czy bankowcy. Usiłowali oni poprzez zakup majątku ziemskiego zyskać nowe warunki rozwoju działalności ekonomicznej. W rękach tych nowych, dynamicznych właścicieli podupadające majątki odradzały się, jednocześnie zyskiwali oni wyższą pozycję społeczną.

Wypada, zatem stwierdzić, że choć tradycyjni, szlacheccy ziemianie, dzierżawcy i wysocy urzędnicy gospodarczy bądź kapitalistyczni przedsiębiorcy tworzyli trzy odmienne grupy, to należeli do jednego środowiska społecznego¹⁵, ukształtowanego głównie po reformie uwłaszczeniowej. Tabela 1. przedstawia drogi dochodzenia ziemian do majątków.

¹² V.: B. W. Galka, *Ziemiaństwo i ich organizacje w Polsce lat 1918–1939*, Gdynia 1992, passim; cf. *Spółczesność Królestwa Polskiego. Studia o uwarstwieniu i ruchliwości społecznej*, red. W. Kula, Warszawa 1965; *Przemiany społeczne w Królestwie Polskim: 1815–1864*, Wrocław 1979; *Ziemiaństwo polscy XX wieku. Słownik biograficzny*, cz. 1, 2, Warszawa 1992, 1994, passim.

¹³ A. Kwilecki, op. cit., s. 169.

¹⁴ Ibid., s. 17.

¹⁵ W. Molik, *Życie codzienne ziemiaństwa w Wielkopolsce w XIX i na początku XX w.*, Poznań 1999, s. 14–17.

Tabela 1. Drogi dochodzenia ziemian do majątków w okręgach podwarszawskich od początku XIX w. do lat siedemdziesiątych XIX w.

Tytuł prawny	Liczba przypadków	% ogólnej liczby przypadków
Sukcesja rodzinna (sukcesja częściowo połączona z kupnem)	539	60,0
Kupno	307	34,1
Wieczysta dzierżawa i kupno majątków z dóbr skarbowych	8	0,9
Darowizny, posagi, legaty, zamiany, zastawy i inne	46	5,0
Razem	900	100,0

Źródło: D. Rzepiewska, *Ziemiaństwo w kręgu oddziaływań Warszawy 1807–1864*, Warszawa 1982, s. 90.

Z punktu widzenia wielkości majątku ziemskiego jako kryterium kwalifikujące obywatela do bycia ziemianinem przyjmowano 100 hektarów. Również taką dolną granicę uznawali działacze związków ziemiańskich¹⁶. Badacze przyjmowali różne kryteria dla wyróżnienia wielkiej, średniej i małej własności ziemskiej. Władysław Grabski postawił granicę stanu posiadania dla małej własności, jako przynajmniej 300 mórg¹⁷ gruntu, za majątki średnie uznał te, które posiadają od 1,5 tysiąca do 6 tysięcy mórg, natomiast wielkie – od 6 tysięcy mórg ziemi¹⁸. W odniesieniu do okresu przeduwłaszczeniowego podział ten wydaje się prawidłowy. J. Bloch przedstawił następującą klasyfikację dóbr ziemskich: majątki małe od 60 do 600 mórg, majątki średnie od 600 do 1500 mórg, majątki większe od 1500 do 3000 mórg, a dobra wielkie to ponad 3000 mórg¹⁹.

Odmienny podział majątków wedle wielkości przyjmował ziemianin Ludwik Górski²⁰. Komentując, iż w małych majątkach nie można rozwinąć ani hodowli, ani zaprowadzić plodozmiannu warunkującego nowoczesną, w pełni racjonalną gospodarkę, do tej kategorii zaliczył majątki poniżej 300 mórg. Średnią własność zakwalifikował w granicach od 300 do 1500 mórg, a do wielkiej zaliczył majątki

¹⁶ Związek ziemiański – organizacja zrzeszająca właścicieli majątków ziemskich.

¹⁷ Morga (mórg, jutrzyna) – jednostka powierzchni gruntów, stosowana od XIII w. W Polsce w okresie XVI-XVIII w. stosowano najczęściej miarę morgi chełmińskiej (ok. 5985 m²). W Królestwie Polskim podstawową miarą (1819–1849) była morga nowopolska (5599 m²). Popularne były też miary morgi pruskiej – dużej (5673 m²) oraz morgi pruskiej – małej (2553 m²); v.: *Nowa encyklopedia powszechna PWN*, t.4, Warszawa 1996, s. 300. Biorąc za podstawę przybliżoną wartość morgi nowopolskiej, można przyjąć, że 1 morga ≈ 0,56 ha.

¹⁸ W. Smoleński, *Drobna szlachta w Królestwie Polskim*, [w:] W. Smoleński, *Pisma historyczne*, t. 1, Kraków 1901, s. 198; W. Grabski, *Historia Towarzystwa Rolniczego 1858–1861*, Warszawa 1904, s. 339.

¹⁹ J. Bloch, *Ziemia i jej oddłużenie w Królestwie Polskim*, Warszawa 1892, s. 32.

²⁰ L. Górski, *Znaczenie i obowiązki większej własności ziemskiej w Królestwie Polskim*, [w:] L. Górski, *Wybór pism Ludwika Górskiego*, Warszawa 1908, s. 60.

od 1500 do 15 000 mórg. Dobra przekraczające 15 000 mórg zaliczył do dóbr magnackich. W Królestwie było ich kilkanaście. Górski określał je jako „bardzo obszerne”.

W rozumieniu badaczy interesujących się dziewiętnastowieczną własnością ziemską ostatnia kategoria – określona, jako największe latyfundia – zawierała się w szerszych granicach: od 6 albo 9 tys. mórg²¹. Tym samym podział przyjmowany przez L. Górskiego wydaje się zbyt duży.

Warto również zwrócić uwagę na interesujący podział ziemiaństwa – nakreślony wraz z charakterystycznym komentarzem – jeszcze w XIX w. przez Karolinę Nakwaską. Autorka ta stwierdziła, iż aby być wielkim panem, „trzeba być znamienitego rodu; jest to wielką pomocą dla pańskości. Dorobkiewiczze daleko więcej bogactw potrzebują, aby się piąć na pana”²². Według K. Nakwaskiej, „pan” – dysponujący stosownym kapitałem, „kilkakroć sto tysięcy” rubli – bez specjalnych obciążeń mógł posiadać: duży pałac z reprezentacyjnym ogrodem, ogromne stajnie, murowane wozownie, piękne pojazdy i okazałe konie; mógł utrzymać kuchmistrza, kuchcików, kamerdynera, wykształconego ogrodnika, panny służące dla żony, pannę respektową, sekretarza, również kapelana. Mógł nabywać dzieła sztuki, gromadzić księgozbiór, prowadzić dom otwarty. Autorka poradnika uważała, że do grupy średniego ziemiaństwa mógł zaliczyć się zarówno obywatel „kilka tysięcy czystego dochodu mający, jak i posiadacz kilkakroć sto tysięcy”²³.

Do drugiego typu majątków: możnego obywatela – po pańskim – Nakwaska zaliczyła posiadanie czystego dochodu, bez obciążeń, od kilkudziesięciu do stu tysięcy. Właściciela zakwalifikowanego do tej grupy stać było na dom obszerny, piętrowy, murowany, ogród przepiękny, starannie utrzymany, mógł posiadać karetkę, kocz²⁴, psiarnię, konie. Mógł wystawiać większe budynki gospodarcze, cukrownię. Podsumowując, stać go było na wydatki na miarę przychodu, przy odłożeniu części na „ciężkie czasy”.

Do trzeciego typu, najmniejszej własności ziemskiej, Nakwaska zaliczyła majątki posiadające od dwudziestu do trzydziestu tysięcy dochodu gotowego. Ziemianin dysponujący takim przychodem (zyskiem) mógł żyć wygodnie. Stać go było na przyzwoity dwór z ogrodem, konie. Właściciel średniej klasy – zauważała autorka – nie powinien marzyć o pałacu, gdyż był to symbol przynależności do „panów wysokich”. Powinien dbać, by dzieci starannie wyedukować, gdyż wykształcenie cenniejsze jest niż majątek. Natomiast niebogatym właścicielom, posiadającym kilkanaście tysięcy dochodu radzi, by ciężko pracowali i oszczędzali²⁵. Jak zatem widać – na przykładzie Karoliny z Potockich Nakwaskiej

²¹ V: K. Groniewski, *Realizacja reformy uwłaszczeniowej 1864 r.*, Warszawa 1963, passim; E. Kaczyńska, *Spółczesność i gospodarka północno-wschodnich ziem Królestwa Polskiego w okresie rozkwitu kapitalizmu*, Warszawa 1974, passim.

²² K. Nakwaska, *Dwór wiejski. Dzieło poświęcone gospodyniom polskim, przydatne i osobom w mieście mieszkającym [...]*, t. 3, Poznań 1844, s. 184.

²³ Ibid., t. 2, Poznań 1843, s. 2.

²⁴ Kocz – pojazd konny 4-kołowy, osobowy, z nadwoziem zawieszonym na łańcuchach lub pasach; wprowadzony w XVI w. na Węgrzech; zob. *Encyklopedia popularna PWN*, wyd. 6, Warszawa 1982, s. 350.

²⁵ K. Nakwaska, op. cit., s. 2

– ówczesnym kobietom nie brakowało zmysłu praktycznego.

Zdaniem Danuty Rzepniewskiej zestawienie ustalonego wcześniej schematu klasyfikacji majątków według ich wielkości z funkcjonującym współcześnie obrazem dziewiętnastowiecznych społecznych podziałów i różnic w obrębie ziemiaństwa pozwala wyodrębnić wśród ogółu wielkich posiadaczy ziemskich trzy różne warstwy ekonomiczno-społeczne:

1) Posiadaczy wielkich i największych dóbr typu lątyfundialnego – „panów”, tj. arystokratyczną elitę najzamożniejszego ziemiaństwa.

2) Właściwe, zamożne i średnio zamożne ziemiaństwo, tj. posiadaczy dóbr od 300 do 6000 mórg.

3) Właściciele ziemi mniej zamożnych, których stan posiadania od 100 do 300 mórg kwalifikował do warstwy drobnego ziemiaństwa, mało stabilnej, przejściowej, graniczącej z jednej strony z ziemiaństwem średnim, z drugiej – bezpośrednio z drobnoszlacheckim gminem²⁶.

Duża rozpiętość skali dochodów, oznaczająca odpowiednio zróżnicowanie możliwości i warunków bytu, określała pozycje zajmowane w hierarchii zamożności. Nie były to jednak kryteria tak trwale i ugruntowane jak utrzymująca się ciągle w ówczesnej świadomości tradycyjna przynależność warstwowa²⁷.

Wraz z rozwojem stosunków kapitalistycznych, w kręgach ziemiaństwa zauważalne były dwa procesy ekonomiczne: bogacenie się lub ubożenie. Zauważyć można, iż pierwszy z nich w strukturze posiadania ziemi zaznaczył się słabiej, obejmując nieznaczną grupę zamożniejszych właścicieli. W kręgach ziemiańskich szybkie pomnożenie majątku uchodziło za rzecz wstydliwą. Interesujący pod tym względem jest dialog przytoczony przez Henriętę Błędowską w jej pamiętnikach:

„– Jak też pięknie pani majątek powiększyła. – Nie powiększyłam, ale go utrzymałam” – odpowiada pamiętnikarka oburzona, że ją posądzono o powiększenie majątku, co było brane za wyraz ubliżania osobom, które „od antenatów go posiadały i liczyły się w rzędzie magnatów”²⁸.

W przeciwieństwie do szybkiego wzbogacania – znacznie wyraźniej i niemal powszechnie przejawiał się w Królestwie proces ubożenia, zapoczątkowany rozbiorami i upadkiem państwa, a postępujący znacznie w XIX w. Trzeci rozbiór uwarunkował przede wszystkim losy największych, najznakomitszych rodów magnackich. Jednakże, ze szczególną mocą proces ubożenia dotknął średniozamożnych ziemian, posiadających mniejsze majątki. Dużą rolę w procesie tym odegrało zadłużenie majątków. Jak zauważyła Janina Leskiewiczowa, nie ulega wątpliwości, że wielkość obciążeń dłużnych – oddziałująca bezpośrednio na stan i możliwości rozwoju gospodarstw oraz byt materialny ich właścicieli – wywierała niemały wpływ na widoczne od upadku państwa pogorszenie się sytuacji wielkiej własności ziemskiej. Wobec konieczności przekształcenia i unowocześnienia przestarzałej, mało rentownej gospodarki folwarków zwiększała się ważność kapitału i kredytu. Oparty na racjonalnych podstawach kredyt mógł być i w konkretnych, indywidualnych przypadkach stawał się rzeczywiście dźwignią postępu i rozwoju gospodarki w majątkach. W wielu jednak wypadkach, nie dość umiarkowany i nie

²⁶ D. Rzepniewska, *Ziemiaństwo w kręgu oddziaływań Warszawy 1807–1864*, Warszawa 1982, s. 169.

²⁷ Ibid., s. 172.

²⁸ H. Błędowska, *Pamiętka z przeszłości. Wspomnienia z lat 1794–1832*, Warszawa 1960, s. 24.

najlepiej zużytkowany, powiększył niebezpieczne, wysokie zadłużenie²⁹.

Przymusowe albo dobrowolne sprzedaże majątków, dyktowane najczęściej koniecznością spłaty długów, umożliwiały czasem kupno mniejszych majątków, czasem tylko nabycie dzierżaw lub praw użytkowania zastawnego pojedynczych folwarków. Zdarzało się i tak, że likwidacja długów pochłaniała całą gotówkę uzyskaną ze sprzedaży. Sytuacje takie oznaczały deklasację³⁰.

W XIX w. zaobserwować można proces przekształcania się szlachcica z feudalną mentalnością w nowoczesnie gospodarującego ziemianina – kapitalistę. Dokonywało się to stopniowo i pociągało za sobą znaczne zmiany w jego życiu codziennym. Droga do ukształtowania się owego typu: nowoczesnie gospodarującego ziemianina – była długa i skomplikowana. Ziemianie prowadzili działalność w dwóch kierunkach. Z jednej strony angażowali się w inicjatywy gospodarcze, na przykład biorąc udział w zakładaniu banków³¹. Z drugiej strony zakładali i pracowali w stowarzyszeniach³².

W 1825 roku zawiązało się ogólnokrajowe Towarzystwo Kredytowe Ziemskie³³. Posiadało ono pierwotnie charakter stowarzyszenia dłużników, w pewnych granicach oparty na wzajemności³⁴. Instytucja ta skupiała jako członków cały ogół ziemian, jego zaś elitę – na stanowisku członków władz³⁵. Towarzystwo Kredytowe spełniło istotną rolę, wspomagało kredytami długoterminowymi własność ziemską. O użyteczności Towarzystwa Kredytowego Ziemskiego świadczy ilość właścicieli ziemskich, którzy w pierwszym roku przystąpili do tej instytucji, a mianowicie aż 1071 osób, zaciągawszy pożyczki na 61,4 miliona zł³⁶. Towarzystwo pomagało oddłużyć, ale także zmodernizować majątki ziemskie. Listami zastawnymi Towarzystwo spłacało długi hipoteczne majątków; oprocentowanie wynosiło 4%, do spłaty w ciągu 32 lat razem z odsetkami³⁷. Powołując Towarzystwo Kredytowe Ziemskie, nakazano członkom stowarzyszenia również uregulowanie hipotek³⁸.

W roku 1858, na fali liberalnych reform cara Aleksandra II, powstało Towarzystwo Rolnicze – jak określał to Władysław Grabski w monografii poświęconej działalności stowarzyszenia – jako naturalny wynik utrwalenia się w kraju pracy społecznej organicznej wśród rolników i długoletniej działalności „Roczników Gospodarstwa Krajowego”³⁹. Założycielem i prezesem Towarzystwa

²⁹ J. Leskiewiczowa, op. cit., s. 223.

³⁰ D. Rzepniewska, op. cit., s. 175.

³¹ K. Szafer, op. cit., s. 130.

³² A. Pietrasik, *Historia i współczesność długoterminowego kredytu hipotecznego w Polsce*, Warszawa 2001, passim.

³³ Archiwum Główne Akt Dawnych w Warszawie (dalej AGAD), Towarzystwo Kredytowe Ziemskie (dalej TKZ), *Prawo o ustanowieniu Towarzystwa Kredytowego Ziemskiego*, sygn. 1.

³⁴ F. Gawroński, *Własność ziemska wielka i średnia w Królestwie Polskim*, Lwów 1891, s. 17.

³⁵ *Organizacje ziemiańskie na ziemiach polskich*, red. Rady Naczelnej Organizacji Ziemiańskich, Warszawa 1929, s. 11.

³⁶ *Zagadnienie kredytu rolniczego w Polsce współczesnej*, red. Rady Naczelnej Organizacji Ziemiańskich, Warszawa 1929, s. 21.

³⁷ A. Bardzki, *Towarzystwo Kredytowe miasta Warszawy*, Warszawa 1897, s. 12.

³⁸ A. Pietrasik, op. cit., 43–55.

³⁹ W. Grabski, op. cit., t. 2, s. 1.

był Andrzej Zamoyski⁴⁰.



Fot. 1. Andrzej Artur hrabia Zamoyski herbu Jelita (1800–1874). Syn Stanisława Kostki Franciszka Zamoyskiego i Zofii księżnej Czartoryskiej herbu Pogoń Litewska

Źródło: APL, APiOM, Zbiór fotografii i albumów Ostrowskich, Potockich, Morsztynów i rodzin spokrewnionych, sygn. IV/112, f. 008.

Towarzystwo Rolnicze przyjęło za zadanie skupienie całego społeczeństwa ziemskiego, jak podaje Grabski: „...dźwignąć rolnictwo z rutyny, zaniedbań i nieradności, by wypełnić misję dźwignięcia ludności wiejskiej z upośledzenia ekonomicznego, wyrwania inteligencji ziemiańskiej z bezpłodnego uśpienia, powołania jednym słowem ogółu wiejskiego do pracy nad odnowieniem, odświeżeniem społeczności”⁴¹.

Program i działania Towarzystwa Rolniczego nie akcentowały podziału na arystokrację i ogół właścicieli mniej zamożnych, tak jak nie podtrzymywano nieoficjalnego rozróżnienia na szlacheckich i nieszlacheckich właścicieli. Wobec dążeń do wzmocnienia ziemiaństwa, jako całości cechowała je raczej tendencja do pomniejszania i zamazywania istniejących odrębności. Jednakże w szerokiej opinii ziemiaństwa, przedział między ogółem średniego ziemiaństwa a samym wierzchołkiem klasy posiadaczy ziemskich zaznaczył się wyraźnie⁴².

Towarzystwo wskazywało kierunki rodzimego postępu rolniczego, akcentując m.in. konieczność poznania i wykorzystania natury miejscowych gruntów. Zaprowadzenie folwarku doświadczalnego propagowało nowe uprawy

⁴⁰ Protokół aktu otwarcia Towarzystwa, „Roczniki Gospodarstwa Krajowego” 1858, t. 32, s. 177–188; v.: A. Zamoyski, „*Moje przeprawy*”. *Pamiętniki Andrzeja hr. Zamoyskiego o czasach powstania listopadowego 1830–1831*, wydał A. Kraushar, t. 1, Kraków 1911, s. 28; K. Studnicka-Mariańczyk, *Siedziba ziemiańska Korabitów Ostrowskich w Maluszynie*, Warszawa 2014, s. 36–37, 39–42.

⁴¹ *Ibid.*, s. 424.

⁴² D. Rzepniewska, *op. cit.*, s. 170.

i nowoczesne metody gospodarowania⁴³. Namawiano i przekonywano rolników do ciągłych doświadczeń i modernizacji gospodarstw folwarcznych, ale także włościąńskich⁴⁴. Prace Towarzystwa dążyły do wyrobienia samodzielności rolników przez uwolnienie ich z zależności od kredytów i pośredników handlowych. Towarzystwo w celu wzmocnienia postępu rolniczego i rozszerzenia całego ogromu pracy kulturalnej w kraju – wykształciło cały szereg specjalistów, poprzez wysyłanie za granicę inspektorów hodowlanych, leśników, cieśli-budowniczych, handlowców, ogrodników. W kraju organizowało praktyki rzemieślnicze. Towarzystwo zakładało również ochronki dla dzieci wiejskich⁴⁵, rozbudzało zainteresowanie pszczelarstwem⁴⁶, przydzielało nagrody za dobre gospodarowanie. Działalność stowarzyszenia przyczyniała się do podniesienia poziomu zarówno gospodarstw włościąńskich jak i folwarcznych. Towarzystwo zatroszczyło się również o bezrolnych. Powołano instytucję korespondentów, organ wywiadowczy, aby poznać dokładnie stan kraju pod względem jego stosunków rolniczych⁴⁷. Członkowie Towarzystwa propagowali rolnictwo wykorzystujące nowoczesne maszyny i metody uprawy roli. Starano się wspierać nie tylko właścicieli majątków ziemskich, ale także osoby zajmujące się przetwórstwem płodów rolnych. Większość tych zakładów, np. gorzelni czy cukrowni, należała do ziemian⁴⁸.

Grabski, we wspomnianej monografii stowarzyszenia oceniał, że Towarzystwo podniosło poziom umysłowo-moralny społeczeństwa. Wytworzyło całokształt pracy organiczno-społecznej. Nie był to suchy postęp techniczno-materialny – pisał autor – nie było tu ogólnej i czezej deklamacji reformatorsko-społecznej, lecz był zdrowo pojęty postęp, oparty na wzmaganii sił materialnych, zarówno większej własności, jak ludu – i skierowywania ich dla dobra ogólnego⁴⁹. Towarzystwo zostało rozwiązane z rozkazu cara 6 czerwca 1861 r., na wniosek Aleksandra Wielopolskiego⁵⁰.

⁴³ A. Ostrowski, *O głównych warunkach dobrego gospodarowania*, „Roczniki Gospodarstwa Krajowego” 1848, t. 13; por. A. Ostrowski, *O głównych warunkach dobrego gospodarowania. O różnych rodzajach gospodarstwa rolnego*, „Roczniki Gospodarstwa Krajowego” 1848, t. 14.

⁴⁴ W. Garbiński, *Treść Roczników Gospodarstwa Krajowego z lat 20tu od 1842–1862 r.*, Warszawa 1862, s. 147; K. Studnicka-Mariańczyk, *Domena Ostrowskich z Maluszyna. Przykład przemian kapitalistycznych w polskim rolnictwie XIX wieku*, Warszawa 2014, passim.

⁴⁵ D. Rzepniewska, op. cit., s. 147.

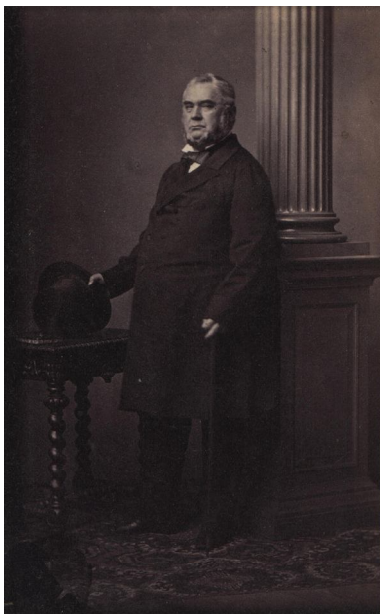
⁴⁶ W. Bylicki, *Sprawozdanie o pasiece zaprowadzonej na folwarku Parzniew w dobrach Helenów*, „Roczniki Gospodarstwa Krajowego” 1895, t. 35, s. 724; cf. A. Pawłowski, *Kilka uwag nad sprawozdaniem o pasiece zaprowadzającej się na folwarku Parzniew w dobrach Helenów*, „Roczniki Gospodarstwa Krajowego”, 1895, t. 36, s. 170; *Ule pana Lapińskiego we wsi Syntowty w powiecie Marjampolskim*, „Roczniki Gospodarstwa Krajowego”, 1860, t. 38, s. 142.

⁴⁷ W. Grabski, op. cit., t. 2, s. 27.

⁴⁸ V.: J. Kita, *Cukrownictwo w majątkach ziemskich Potockich i Ostrowskich w okresie zaborów*, [w:] „Studia z Historii Społeczno-Gospodarczej XIX i XX wieku”, red. W. Puś, t. 5. Łódź 2008; por. J. Kita, *Nadpilickie majątki ziemskie Ostrowskich z Maluszyna w XIX wieku w świetle archiwum rodzinnego*, „Między Wisłą a Pilicą. Studia i materiały historyczne”, t. 3, red. B. Wojciechowska i L. Michalska-Bracha, Kielce 2002.

⁴⁹ Ibid., s. 429.

⁵⁰ *Aleksander Wielopolski. Próba ustrojowej rekonstrukcji Królestwa Polskiego w latach 1861–1862*, red. L. Mażewski, Warszawa 2013, passim; v.: S. Kieniewicz, *Powstanie styczniowe*, Warszawa 1983, passim; K. Studnicka-Mariańczyk, *Domena Ostrowskich z Maluszyna ...*, s. 43–44, 48–49, 144.



Fot. 2. Aleksander Ignacy Jan-Kanty margrabia Wielopolski herbu Starykoń (1803–1877). Syn Józefa Stanisława Wielopolskiego i Leony Leonory Dębińskiej herbu Nieczuja

Źródło: APL, APiOM, Zbiór fotografii i albumów Ostrowskich, Potockich, Morsztynów i rodzin spokrewnionych, sygn. IV/111, f. 14.

Podsumowując moje rozważania należy stwierdzić, iż ziemianie odegrali znaczącą rolę w inicjowaniu postępu gospodarczego, przedstawiając się na nowy system gospodarowania. Wedle obserwacji współczesnych korzystne zmiany i postęp w gospodarstwie dokonywały się w dwóch jakby etapach⁵¹. Najpierw najbardziej światli i aktywni ziemianie przeprowadzali reformy we własnych majątkach, skąd rozprzestrzeniały się one z czasem na całą okolicę. Przy wyraźnej wśród ziemian tendencji do naśladownictwa i poddawania się modnym kierunkom gospodarowania, obserwowane w sąsiedztwie przykłady oddziaływały silniej niż wiedza teoretyczno-fachowa⁵². Wspomniana tendencja uwidaczniała się także w stosunku do siedzib ziemiańskich: dworów i pałaców – odbudowywanych, modernizowanych bądź przebudowywanych. Równocześnie jednak należy podkreślić, iż owa dbałość o wygląd i funkcjonalność domostwa warunkowana była przez szereg czynników, takich jak potrzeby administracyjne majątku czy wprowadzanie zdobyczy cywilizacyjno-technicznych – nowych materiałów, wynalazków i usprawnień. Dwór wiejski nabrał też nowych kulturowych znaczeń w kontekście polityczno-narodowej katastrofy, jaką była utrata niepodległości.

⁵¹ L. Górski, *O obecnym stanie gospodarstwa wiejskiego w Rawskim i dalszym Onego kierunku (1845)*, [w:] L. Górski, *Wybór pism...*, s. 11–45.

⁵² D. Rzepniewska, op. cit., s. 39.

Bibliografia:

- Aleksander Wielopolski. *Próba ustrojowej rekonstrukcji Królestwa Polskiego w latach 1861–1862*, red. L. Mażewski, Warszawa 2013.
- Bardzki A., *Towarzystwo Kredytowe miasta Warszawy*, Warszawa 1897.
- Bloch J., *Ziemia i jej oddłużenie w Królestwie Polskim*, Warszawa 1892.
- Błędowska H., *Pamiętka z przeszłości. Wspomnienia z lat 1794–1832*, Warszawa 1960.
- Bylicki W., *Sprawozdanie o pasiece zaprowadzonej na folwarku Parzniew w dobrach Helenów*, „Roczniki Gospodarstwa Krajowego” 1895, t. 35, s. 724.
- Epsztein T., *Edukacja dzieci i młodzieży w polskich rodzinach ziemiańskich na Wołyniu, Podolu i Ukrainie w II połowie XIX wieku*, Warszawa 1998.
- Galka B.W., *Ziemiańskie organizacje w Polsce lat 1918–1939*, Gdynia 1992.
- Galka B.W., *Ziemiańskie organizacje w Polsce lat 1918–1939*, Toruń 1999.
- Garbiński W., *Treść Roczników Gospodarstwa Krajowego z lat 20-tu od 1842–1862 r.*, Warszawa 1862.
- Gawroński F., *Własność ziemiska wielka i średnia w Królestwie Polskim*, Lwów 1891.
- Gloger Z., *Encyklopedia staropolska ilustrowana*, t. 4, Warszawa 1972.
- Górski L., *Znaczenie i obowiązki większej własności ziemskiej w Królestwie Polskim*, [w:] L. Górski, *Wybór pism Ludwika Górskiego*, Warszawa 1908.
- Grabski W., *Historia Towarzystwa Rolniczego 1858–1861*, Warszawa 1904.
- Groniewski K., *Realizacja reformy uwłaszczeniowej 1864 r.*, Warszawa 1963.
- Kaczyńska E., *Spółczesność i gospodarka północno-wschodnich ziem Królestwa Polskiego w okresie rozkwitu kapitalizmu*, Warszawa 1974.
- Kieniewicz S., *Powstanie styczniowe*, Warszawa 1983.
- Kita J., *Cukrownictwo w majątkach ziemskich Potockich i Ostrowskich w okresie zaborów*, [w:] „Studia z Historii Społeczno-Gospodarczej XIX i XX wieku”, red. W. Puś, t. 5. Łódź 2008.
- Kita J., *Nadpilickie majątki ziemskie Ostrowskich z Maluszyna w XIX wieku w świetle archiwum rodzinnego*, [w:] *Między Wisłą a Pilicą. Studia i materiały historyczne*, t. 3, red. B. Wojciechowska, L. Michalska-Bracha, Kielce 2002.
- Kwilecki A., *Ziemiaństwo wielkopolskie*, Warszawa 1998.
- Leskiewiczowa J., *Zamiast wstępu*, [w:] *Ziemiaństwo polskie 1795–1945*, red. J. Leskiewiczowa, Warszawa 1985.
- Linde S. B., *Słownik języka polskiego*, t. 6, Lwów 1960.
- Molik W., *Życie codzienne ziemiaństwa w Wielkopolsce w XIX i na początku XX w.*, Poznań 1999.

- Nakwaska K., *Dwór wiejski. Dzieło poświęcone gospodyniom polskim, przydatne i osobom w mieście mieszkającym [...]*, t. 3, Poznań 1844.
- Organizacje ziemiańskie na ziemiach polskich*, red. Rady Naczelnej Organizacji Ziemiańskich, Warszawa 1929.
- Ostrowski A., *O głównych warunkach dobrego gospodarowania*, „Roczniki Gospodarstwa Krajowego” 1848, t. 13.
- Ostrowski A., *O głównych warunkach dobrego gospodarowania. O różnych rodzajach gospodarstwa rolnego*, „Roczniki Gospodarstwa Krajowego” 1848, t. 14.
- Pawłowski A., *Kilka uwag nad sprawozdaniem o pasiece zaprowadzającej się na folwarku Parzniew w dobrach Helenów*, „Roczniki Gospodarstwa Krajowego”, 1895, t. 36, s. 170.
- Pietrasik A., *Historia i współczesność długoterminowego kredytu hipotecznego w Polsce*, Warszawa 2001.
- Przemiany społeczne w Królestwie Polskim: 1815-1864*, Wrocław 1979.
- Rzepniewska D., *Ziemiaństwo w kręgu oddziaływań Warszawy 1807–1864*, Warszawa 1982.
- Spółczesność Królestwa Polskiego. Studia o uwarstwieniu i ruchliwości społecznej*, pod red. W. Kuli, Warszawa 1965.
- Studnicka-Mariańczyk K., *Domena Ostrowskich z Maluszyna. Przykład przemian kapitalistycznych w polskim rolnictwie XIX wieku*, Warszawa 2014.
- Studnicka-Mariańczyk K., *Siedziba ziemiańska Korabitów Ostrowskich w Maluszynie*, Warszawa 2014.
- Szafer K., *Ziemiaństwo, jako elita społeczeństwa polskiego w Wielkopolsce na przełomie XIX i XX wieku*, Zielona Góra 2005.
- Ule pana Łapińskiego we wsi Syntowty w powiecie Marjampolskim*, „Roczniki Gospodarstwa Krajowego”, 1860, t. 38.
- Ustrzycki M., *Ziemiaństwo polscy na Kresach 1864-1914. Świat wartości i postaw*, Kraków 2006.
- Zagadnienie kredytu rolniczego w Polsce współczesnej*, red. Rady Naczelnej Organizacji Ziemiańskich, Warszawa 1929.
- Zamoyski A., „*Moje przeprawy*”. *Pamiętniki Andrzeja hr. Zamoyskiego o czasach powstania listopadowego 1830–1831*, wydał A. Kraushar, t. 1, Kraków 1911.
- Ziemiaństwo polskie XX wieku. Słownik biograficzny*, cz. 1, 2, Warszawa 1992, 1994.
- Ziemiaństwo polskie 1795–1945*, red. J. Leskiewiczowa, Warszawa 1985.
- Żarnowska J., *Spółeczna struktura. Od rozbiorów do 1945*, [w:] *Encyklopedia historii gospodarczej Polski do 1945 roku*, Warszawa 1981.

Karolina Studnicka-Mariańczyk
Akademia im Jana Długosza w Częstochowie

**BYĆ ZIEMIANINEM... PRZYCZYNEK DO
CHARAKTERYSTYKI ZIEMIAŃSTWA POLSKIEGO XIX
WIEKU**

Streszczenie: Termin ziemiaństwo wszedł w powszechne użycie w XIX stuleciu w miejsce określenia „szlachta”. Ziemiaństwo oznaczało warstwę społeczną, którą powszechnie nazywano dziedzicami; warstwę większych właścicieli ziemskich, posiadających gospodarstwa rolne typu folwarcznego; właścicieli majątków ziemskich, zwanych też często obywatelami ziemskimi. Dla ziemian przywiązanych do wartości szlacheckich, szczególne znaczenie miały tradycyjne atrybuty ich pozycji społecznej. Należał do nich herb dokumentujący szlacheckie pochodzenie, tytuł hrabiowski lub książęcy i – oczywiście – majątek ziemski z dworem (palacem) i parkiem. Zarządzanie dobrami wiązało się z modernizacją i wzrostem ekonomicznym możliwości poszczególnych majątków oraz gospodarki jako całości, w połączeniu z wizją harmonijnego układu społecznych struktur. Ziemianie odegrali znaczącą rolę w inicjowaniu postępu gospodarczego, przedstawiając się na nowy system gospodarowania, który miał wpływ na rozwój rolnictwa i przemysłu w kraju.

Słowa kluczowe: ziemiaństwo, dwór, XIX wiek, gospodarka

Karolina Studnicka-Mariańczyk
Jan Długosz University in Częstochowa

**TO BE A LANDOWNER... CONTRIBUTION TO THE
CHARACTERISTICS OF THE POLISH LANDED GENTRY
OF THE 19TH CENTURY**

Summary: The term landed gentry entered into widespread use in the 19th century in place of the definition of nobility. The landed gentry was the social layer commonly known as heirs, a layer of larger landlords with farms of the grange type, farm owners, also often called landowners. For the landowners attached to noble values, the traditional attributes of their social position were of particular importance. They belonged to the coat of arms of noble descent, a count or a princely title and, of course, a fortune with a manor and a park. The property management was associated with the modernization and economic growth of the capabilities of individual property and the economy as a whole, combined with a vision of a harmonious social structure. Landowners have played a significant role in initiating economic progress, turning to a new farming system that has had an impact on the development of agriculture and industry in the country.

Keywords: gentry, court, XIX century, economy.

