

Uniwersytet Warszawski
Wydział Geografii i Studiów Regionalnych

Alina Gerlée
Nr albumu: 188946

Walory krajobrazowe i instrumenty ich ochrony w Polsce i Unii Europejskiej

Praca licencjacka
na kierunku Geografia w ramach Międzywydziałowych
Indywidualnych Studiów Matematyczno-Przyrodniczych

Praca wykonana pod kierunkiem
Dr Ewy Malinowskiej
Instytut Nauk Fizycznogeograficznych

Warszawa, czerwiec 2006

Oświadczenie kierującego pracą

Oświadczam, że niniejsza praca została przygotowana pod moim kierunkiem i stwierdzam, że spełnia ona warunki do przedstawienia jej w postępowaniu o nadanie tytułu zawodowego.

Data

Podpis kierującego pracą

Oświadczenie autora (autorów) pracy

Świadom odpowiedzialności prawnej oświadczam, że niniejsza praca dyplomowa została napisana przeze mnie samodzielnie i nie zawiera treści uzyskanych w sposób niezgodny z obowiązującymi przepisami.

Oświadczam również, że przedstawiona praca nie była wcześniej przedmiotem procedur związanych z uzyskaniem tytułu zawodowego na wyższej uczelni.

Oświadczam ponadto, że niniejsza wersja pracy jest identyczna z załączoną wersją elektroniczną.

Data

Podpis autora (autorów) pracy

Streszczenie

Termin „walory krajobrazowe” zdefiniowany jest w Ustawie o ochronie przyrody z dnia z 16 kwietnia 2004 r. Ochrona krajobrazu jest istotnym elementem zrównoważonego rozwoju (Susta.. Development) społeczeństw europejskich i regulowana jest przez wiele aktów prawnych. Siecią obszarów chronionych obowiązujących na terenie całej Unii Europejskiej jest Natura 2000, wyznaczona na podstawie Dyrektywy Ptasiej oraz Siedliskowej. Innymi programami dotyczącymi ochrony przyrody i krajobrazu są m.in.: CORINE-Biotopes oraz sieć EECONET. W Polsce istnieje system obszarów chronionych niezależny od Natury 200, która jest dopiero wyznaczana. Istotną rolę w ochronie walorów krajobrazowych odgrywa planowanie przestrzenne a także zobowiązania wynikające z realizacji umów i konwencji międzynarodowych.

Słowa kluczowe

walory krajobrazowe, ochrona krajobrazu, system obszarów chronionych, Natura 2000, Unia Europejska

Dziedzina pracy (kody wg programu Socrates-Erasmus)

07.1 geografia

Spis treści

	str.
1. Wstęp	9
2. Walory krajobrazowe	11
2.1 Krajobraz i jego walory a ustawodawstwo polskie.....	11
2.2 Definicja walorów krajobrazowych	14
2.3 Ochrona walorów krajobrazowych - rys historyczny i motywy ochrony	22
3. Dyrektywy i programy Unii Europejskiej dotyczące ochrony przyrody i krajobrazu	28
3.1 Dyrektywa ptasia i Dyrektywa siedliskowa	28
3.2 Sieć Natura 2000	31
3.3 Inne programy i koncepcje	38
4. Sposoby ochrony przyrody i krajobrazu w Polsce	42
4.1 Krajowe formy ochrony przyrody	42
4.2 Sieć Natura 2000 w Polsce	52
4.3 Ochrona przyrody i krajobrazu w planowaniu przestrzennym	59
5. Ochrona walorów krajobrazowych wynikająca z realizacji postanowień konwencji międzynarodowych	64
6. Podsumowanie	74
7. Bibliografia	77

1. Wstęp

Człowiek żyjący we współczesnym, silnie przekształconym środowisku coraz większą wagę przykładą do ochrony jego przyrodniczych walorów. Ochrona przyrody stoi jednak zawsze w opozycji do rozwoju gospodarczego i konieczne są pewne ustępstwa i kompromisy z obu stron. Za rozwiązanie tego konfliktu, precyzujące zasady współistnienia tych dwóch elementów, uważana jest koncepcja zrównoważonego rozwoju. Jest ona podstawową koncepcją rozwoju społeczeństw Unii Europejskiej i stanowi dobrą podstawę dla ochrony przyrody i krajobrazu. Jednak mimo wiedzy i chęci ze strony środowisk naukowców i przyrodników a także znacznej części społeczeństwa, realizacja tej koncepcji nie jest możliwa bez odpowiednich instrumentów. Skuteczna ochrona przyrody wymaga aby pewne procedury były określone w zapisach prawnych. W Polsce takie regulacje znajdują się w kilku ustawach. Dwie najważniejsze to: Ustawa o ochronie przyrody z 16 kwietnia 2004 r. oraz ustawa Prawo ochrony środowiska z 27 kwietnia 2001 roku. Najogólniej ujmując – w pierwszej z tych dwóch ustaw określone są formy ochrony przyrody, w drugiej zaś opisane są procedury, które zgodnie z zasadą przezorności zabezpieczają środowisko przed niszczeniem (np. procedury ocen oddziaływania na środowisko).

Aby móc pisać o ochronie walorów krajobrazowych, należy na początku zdefiniować ten termin. Ponieważ w pracy tej analizowane będą głównie prawne instrumenty umożliwiające ich ochronę, jako podstawę do rozważań przyjęto definicję zawartą w Ustawie o ochronie przyrody z dnia 16 kwietnia 2004 r. Dla porównania przedstawione zostanie także potoczne rozumienie walorów krajobrazowych. W tym celu wykonano analizę tekstów w losowo wybranych serwisach internetowych 11 gmin i powiatów oraz jednego parku krajobrazowego. Kryterium wyboru było ujęcie walorów krajobrazowych jako osobny dział (np. zatytułowany akapit) lub podstrona.

Celem tej pracy jest analiza instrumentów umożliwiających ochronę walorów krajobrazowych ze szczególnym naciskiem na walory przyrodnicze. Instrumentami służącymi takiej ochronie są zarówno krajowe regulacje prawne (konstytucja, ustawy, rozporządzenia oraz akty prawa miejscowego) jak i umowy międzynarodowe czy obowiązujące nas dyrektywy unijne. Mogą być nimi także koncepcje i programy nie mające umocowania prawnego (np. ECONET), do których jednak nawiązania występują w różnych opracowaniach (np. strategiach rozwoju). Za instrumenty służące ochronie walorów krajobrazowych uznać można także zarządzenia wewnętrzne nie będące powszechnie

obowiązującym prawem (np. Leśne Kompleksy Promocyjne są stworzone na podstawie wewnętrznego zarządzenia Dyrektora Generalnego Lasów Państwowych).

Instrumentami ochrony przyrody i środowiska mogą być także regulacje ekonomiczne i mechanizmy rynkowe (np. ulgi, opłaty, kary, dotacje, kredyty preferencyjne itp.), jednak ich analiza nie będzie przedmiotem tej pracy. Chciałabym skupić się głównie na analizie instrumentów prawnych umożliwiających ochronę walorów krajobrazowych a także ocenie wykorzystywania ich potencjału. Celem tej pracy jest także analiza zobowiązań wynikających z umów międzynarodowych oraz dyrektyw i programów Unii Europejskiej oraz ich realizacji w części dotyczącej ochrony walorów krajobrazowych.

Znajomość przepisów prawa jest niezbędna do tego aby skutecznie chronić przyrodę i krajobraz, a tym bardziej aby podejmować jakąkolwiek działalność interwencyjną i dlatego też postanowiłam zająć się tym tematem. W niniejszej pracy omawiany jest stan prawny obowiązujący na dzień 1 kwietnia 2006 roku.

2. Walory krajobrazowe

2.1 Krajobraz i jego walory a ustawodawstwo polskie

Na samym początku rozważań o walorach krajobrazowych chciałabym przytoczyć ich „oficjalną” definicję. W Ustawie o ochronie przyrody z dnia 16 kwietnia 2004 roku w art.5 p.23 walory krajobrazowe zostały określone jako "wartości ekologiczne, estetyczne lub kulturowe obszaru oraz związane z nim rzeźba terenu, twory i składniki przyrody, ukształtowane przez siły przyrody lub działalność człowieka". Definicja ta jest na tyle ogólnikowa, że możliwe są jej różne interpretacje. Szczegółowym omówieniem poszczególnych składowych tej definicji zajmę się w dalszej części pracy. W tej części natomiast chciałabym zwrócić uwagę na brak jednoznacznego i precyzyjnego określenia tego, jak krajobraz i jego walory rozumiane są w polskim ustawodawstwie.

Termin ten występuje w wielu aktach prawnych, w różnych kontekstach, które zaprezentowane zostaną poniżej. Oprócz ustaw, problematyka ochrony krajobrazu pojawia się także w kilku konwencjach międzynarodowych, którym poświęcony został osobny rozdział. Jedną z najważniejszych jest Konwencja Krajobrazowa uchwalona 20 października 2000 roku we Florencji. Została ona ratyfikowana jako ostatnia i opublikowana w Dzienniku Ustaw z 2006 roku nr 14 poz. 98.

W ustawie prawo ochrony środowiska z dnia 27 kwietnia 2001 roku krajobraz rozumiany jest jako jeden z elementów przyrodniczych środowiska, na równi z wodami, powietrzem, roślinami czy zwierzętami (art.3 pkt 39). Ustawa ta określa także, iż w przypadku sporządzania raportu oddziaływania na środowisko planowanych przedsięwzięć, jednym z elementów, które trzeba w nim uwzględnić jest krajobraz (art.52 ust.1 pkt 5 lit. b). Co ciekawe osobno wymieniony jest także „krajobraz kulturowy objęty dokumentacją” (wraz z zabytkami) (art.52 ust.1 pkt 5 lit. d). Pojawia się on także w przypadku inwestycji drogowych, mogących znacząco oddziaływać na środowisko, dla których obowiązkowe jest stworzenie programu ochrony krajobrazu kulturowego (art. 52 ust.1 pkt 7a lit. b). Wynikałoby z tego, iż w ustawie oddzielnie traktuje się elementy przyrodnicze oraz kulturowe krajobrazu. W artykule 71 ustawy Prawo ochrony środowiska, w punkcie 3 powiedziane jest, iż przeznaczenie i sposób zagospodarowania terenu powinny

w jak największym stopniu zachować jego walory krajobrazowe. Utrzymanie równowagi przyrodniczej oraz racjonalnej gospodarki zasobami środowiska poprzez, między innymi, ochronę walorów krajobrazowych, zapewnia się także w studium uwarunkowań i kierunków zagospodarowania przestrzennego gmin oraz w miejscowych planach zagospodarowania przestrzennego (art.72 ust.1 pkt 5). Również w przypadku inwestycji liniowych (linie komunikacyjne, napowietrzne, rurociągi i inne), istnieje zapis, iż należy przeprowadzić je w sposób zapewniający m.in. ochronę walorów krajobrazowych (art. 73 ust.2 pkt 2). Także przy planowaniu kompensacji przyrodniczej, jednym z elementów branych pod uwagę są walory krajobrazowe (art.3 pkt 8).

W ustawie o planowaniu i zagospodarowaniu przestrzennym z dnia 27 marca 2003 roku, znajduje się zapis, iż do dóbr kultury współczesnej należą między innymi „założenia urbanistyczne i krajobrazowe będące uznanym dorobkiem współcześnie żyjących pokoleń, jeśli cechuje je wysoka wartość artystyczna lub historyczna” (art.2 pkt 10). Mamy więc kolejne terminy związane z krajobrazem, poszerzające jego znaczenie i możliwe interpretacje. Współczesne założenia krajobrazowe (podobnie jak krajobraz kulturowy) także mogą podlegać ochronie, jeśli będzie można uznać je za „dobra kultury współczesnej”. Podobnie jak w Prawie ochrony środowiska, również w powyższej ustawie stwierdza się, iż w planowaniu i zagospodarowaniu przestrzennym uwzględnia się między innymi walory architektoniczne i krajobrazowe (art.1 ust.2 pkt 2). Zapisane jest tam także, iż w studium uwarunkowań i kierunków zagospodarowania przestrzennego należy brać pod uwagę między innymi uwarunkowania wynikające ze stanu środowiska, w tym przyrody i krajobrazu kulturowego (art.10 ust.1 pkt 3). We wspomnianym studium należy także określić zasady i obszary ochrony przyrody, krajobrazu kulturowego i uzdrowisk (art.10 ust.2 pkt 3). Również w przypadku miejscowego planu zagospodarowania przestrzennego określa się (obowiązkowo) zasady ochrony środowiska, przyrody i krajobrazu kulturowego (art. 15 ust.2 pkt 3). W planie zagospodarowania województw określa się system obszarów chronionych w tym obszary ochrony środowiska, przyrody i krajobrazu kulturowego, ochrony uzdrowisk oraz dziedzictwa kulturowego i zabytków oraz dóbr kultury współczesnej (art.39 ust.3 pkt 2).

Aktem prawnym, w którym terminy: krajobraz oraz walory krajobrazowe pojawiają się najczęściej jest, wspomniana już na początku, ustawa o ochronie przyrody z dnia 16 kwietnia 2004 roku. W artykule 1 czytamy, iż: „ustawa określa cele, zasady i formy ochrony przyrody żywej i nieożywionej oraz krajobrazu”. Widzimy, że krajobraz jest tu wyszczególniony jako coś odrębnego od przyrody, chociaż już w następnym artykule jest

on wymieniony jako jeden z „zasobów, tworów i składników przyrody” podlegających ochronie, a ochrona walorów krajobrazowych jest jednym z celów ochrony przyrody (art.2 ust.2 pkt 5). Termin ten pojawia się także w definicji środowiska przyrodniczego, które rozumiane jest jako „krajobraz wraz z tworami przyrody nieożywionej oraz naturalnymi i przekształconymi siedliskami przyrodniczymi z występującymi na nich roślinami, zwierzętami i grzybami” (art.5 pkt 20). Kolejnym pojęciem, które wprowadza ta ustawa jest ochrona krajobrazowa polegająca na „zachowaniu cech charakterystycznych danego krajobrazu” (art.5 pkt 8).

Przy tworzeniu planów ochrony dla parków narodowych i rezerwatów przyrody należy ocenić „stan zasobów, tworów i składników przyrody, walorów krajobrazowych, wartości kulturowych oraz istniejących i potencjalnych zagrożeń wewnętrznych i zewnętrznych obszaru” a następnie opracować koncepcję ich ochrony (art. 20 ust. 2). Niestety ustawodawca przy wymienianiu elementów dla których trzeba opracować koncepcję ochrony pominął walory krajobrazowe. Wydaje się to być zwykłe niedopatrzenie, gdyż wszystkie pozostałe elementy są wymienione, jednak może być ono przyczyną niewystarczającego uwzględnienia ochrony krajobrazu w planach ochrony parków narodowych i rezerwatów. Nie dotyczy to konkretnych działań ochronnych na obszarach o różnym typie ochrony (ściślejszej, czynnej i krajobrazowej), bo wymóg ich określenia jest określony w art. 20 ust. 3 pkt 4, ale ogólnej koncepcji i wytycznych dotyczących ochrony walorów krajobrazowych. W przypadku planu ochrony dla parku krajobrazowego wymagane jest jedynie określenie zakresu prac związanych z ochroną przyrody i kształtowaniem krajobrazu (art. 20 ust.4 pkt 4).

Jak widać z powyższej, krótkiej analizy, w polskim prawie krajobraz pojawia się w wielu miejscach pod różnymi postaciami. Jest on, zależnie od kontekstu i ustawy, rozumiany jako element środowiska przyrodniczego lub też kładzie się nacisk na jego kulturowy charakter. Walory krajobrazowe odnoszą się zarówno do wartości „ekologicznych” jak i „kulturowych” i „estetycznych”, jednak analizując całość przepisów wyraźny wydaje się nacisk na aspekt wizualny. Ten tok rozumowania zdaje się potwierdzać definicja krajobrazu zawarta w Konwencji Krajobrazowej. Dla jej potrzeb krajobraz oznacza „obszar, postrzegany przez ludzi, którego charakter jest wynikiem działania i interakcji czynników przyrodniczych i/lub ludzkich”. Zwraca uwagę ograniczenie krajobrazu do terenu „postrzeganego przez ludzi”, co wskazuje na jego wizualny charakter.

2.2 Definicja walorów krajobrazowych

Wychodząc od definicji zawartej w ustawie o ochronie przyrody (ramka 1), w dalszej części rozdziału spróbuję przeanalizować jak można rozumieć pojęcie walorów krajobrazowych. Na początku jednak należy wyjaśnić znaczenie słowa „walor”. Jak podaje Słownik Języka

Ramka 1.

W Ustawie o ochronie przyrody z dnia 16 kwietnia 2004 roku w art.5 p.23 walory krajobrazowe zostały określone jako „wartości ekologiczne, estetyczne lub kulturowe obszaru oraz związane z nim rzeźba terenu, twory i składniki przyrody, ukształtowane przez siły przyrody lub działalność człowieka”.

Polskiego (1981), jest to: „wartość, znaczenie (zwykle dodatnie), zaleta”. Walory krajobrazowe można zatem rozumieć jako wartości krajobrazu. Na podstawie ustawy można stworzyć następujący ich podział:

1. wartości ekologiczne
2. wartości estetyczne
3. wartości kulturowe
4. ukształtowane przez siły przyrody lub działalność człowieka:
 - ◆ rzeźba
 - ◆ twory (przyrody)
 - ◆ składniki przyrody

Podział taki nie jest zbyt precyzyjny zwłaszcza jeśli chodzi o sformułowanie „wartości ekologiczne”. Określenie to jest nieprecyzyjne między innymi ze względu na powszechne nadużywanie przymiotnika „ekologiczny” i może być różnie interpretowane. Wyróżnienie rzeźby, tworów oraz składników przyrody jako czegoś odrębnego od wartości ekologicznych, sugeruje ograniczenie znaczenia słowa „ekologiczny” do znaczenia „biotyczny”, czyli dotyczący przyrody żywej. Można wnioskować z tego iż cała przyroda nieożywiona kryje się pod pozostałymi określeniami.

Jak pisze Andrzejewski (2002) - „krajobraz ekologiczny” jest to mozaika ekosystemów, które wzajemnie na siebie oddziałują, układ ekotonów i ich rola ekologiczna, sieć liniowych i punktowych składników krajobrazu a także powiązania między środowiskiem abiotycznym a biotyczną strukturą i funkcją świata żywego. Definicja ta określa sens przymiotnika „ekologiczny” w kontekście krajobrazu. Zwraca uwagę na skomplikowane powiązania między różnego typu elementami w krajobrazie (abiotycznymi

i biotycznymi) a także na ich układ przestrzenny, wzajemne oddziaływania oraz rolę stref przejściowych. Jest to rozumienie szersze niż wynikające z ustawy o ochronie przyrody.

Dla dalszych rozważań warto także przytoczyć definicje terminu „krajobraz”, które często znacznie różnią się między sobą. Dziedziną nauk przyrodniczych, która zajmuje się zagadnieniem krajobrazu jest geoekologia (ekologia krajobrazu), ale termin ten pojawia się także w innych naukach – na przykład w architekturze krajobrazu. Nauki przyrodnicze w definicji krajobrazu podkreślają zwłaszcza jego kompleksowość oraz skomplikowanie powiązań między jego komponentami (formami rzeźby, wodami, roślinnością, glebami, budową geologiczną i atmosferą). Co ważne, za element krajobrazu uważany jest także człowiek, a co za tym idzie - także antropogeniczne przekształcenia w środowisku.

Inaczej traktowany jest krajobraz przez architektów krajobrazu – w tym przypadku na pierwszy plan wysuwają się kategorie estetyczne. Dotyczą one nie tylko samego środowiska fizycznego (jak to jest przyjęte w geografii), ale całej przestrzeni życiowej człowieka, w tym jej struktury, funkcjonowania oraz aspektów wizualnych (Richling i Solon 2002). Krajobraz w sensie ekologicznym to zbiór wzajemnie oddziaływających na siebie ekosystemów, zajmujących określoną przestrzeń (Andrzejewski 2002).

Definicja krajobrazu zawarta w Konwencji Krajobrazowej (ramka 2) jest bardzo szeroka i nawiązuje do definicji Hettner'a (1859-1941), który traktował krajobraz jako “wyraz związków zachodzących między obiektami badanymi przez geografę” (Richling i Solon 2002).

Ramka 2

W Konwencji Krajobrazowej termin krajobraz definiowany jest (w artykule 1 lit. a) jako: „obszar, postrzegany przez ludzi, którego charakter jest wynikiem działania i interakcji czynników przyrodniczych i/lub ludzkich”

W mowie potocznej krajobraz najczęściej jest synonimem widoku. Jest to rozumienie nawiązujące do okresu przed rozwojem nauki o krajobrazie. Początkowo (XV i XVI wiek), w trakcie rozwoju malarstwa flamandzkiego, krajobraz był rozumiany jako widok przedstawiony przez malarza. W XVII wieku, termin ten rozpowszechnił się w Wielkiej Brytanii gdzie oznaczał zarówno “postać terenu” jak i widziane otoczenie. We Francji termin krajobraz używany był w kilku znaczeniach, jednak wszystkie one ukierunkowane były na fizjonomię krajobrazu. Był przestrzenią, którą można objąć spojrzeniem a także rysunkiem lub obrazem przedstawiającym fragment środowiska. Takie rozumienie krajobrazu spowodowało w późniejszym okresie rozwój badań nad jego pięknem

(Richling i Solon 2002). Nurt ten w obecnych czasach realizuje się w znacznej mierze pod postacią architektury krajobrazu.

Wartości estetyczne krajobrazu są elementem niewymiernym, jednak odgrywają dla człowieka bardzo istotną rolę oddziałując na jego psychikę. Ocena cech estetycznych krajobrazu jest zawsze nacechowane pewnym subiektywizmem, lecz mimo to można powiedzieć iż krajobrazy naturalne lub zbliżone do naturalnych są lepiej oceniane niż krajobrazy zdewastowane, silnie przekształcone (Szczęsny 1982). Według Skarżyńskiego (1992), elementami, które składają się na wartości estetyczne krajobrazu są: liczba planów, liczba elementów budujących krajobraz, różnorodność elementów krajobrazowych, współwystępowanie elementów krajobrazu (harmonia) oraz struktura pionowa krajobrazu. Istotna jest dodatnia korelacja między sumą wartości tych elementów a pozytywną percepcją krajobrazu. Im większa złożoność wymienionych wyżej czynników, tym lepsza ocena całości krajobrazu.

Liczba planów może wahać się od jednego do trzech (czasem więcej) a jednym ze sposobów ich wyodrębnienia jest określenie odległości od obserwatora. Najlepiej ocenia się widoki posiadające trzy lub więcej wyraźnych planów. Liczba elementów w krajobrazie mówi nam o jego zróżnicowaniu a co za tym idzie, lepszej ocenie. Przykładowymi elementami budującymi krajobraz są: zwarty las, skupiska drzew, zakrzaczenia, pola uprawne (osobno należy traktować uprawy roślin okopowych i zbożowych), obiekty hydrologiczne, zabudowania, drogi itp. Miarą jakościowego zróżnicowania widoku jest kryterium różnorodności elementów krajobrazotwórczych. Elementy te można podzielić na 3 grupy (w nawiasach podano możliwe "stany" przyjmowane przez daną grupę elementów w kolejności od najbardziej do najmniej wartościowego):

- ◆ obiekty hydrologiczne (dominujące, niewielkie ale dominujące ze względu na ilość, obecne bez dominacji);
- ◆ roślinność (zwarty las oraz pojedyncze drzewa lub ich skupienia, jedynie zwarty las, roślinność krzewiasta, brak roślinności drzewiastej i krzewiastej);
- ◆ indywidualne obiekty przyrodnicze lub antropogeniczne bądź ich zespoły wpływające na wartość estetyczną krajobrazu (pozytywne, obojętne, negatywne, skrajnie negatywne).

Najtrudniejsza do jednoznacznej oceny jest harmonia krajobrazu, czyli współwystępowanie jego elementów. Za modelowy może być uznany krajobraz charakteryzujący się następującymi cechami:

- ◆ wyrównanymi proporcjami między planami oraz brakiem dominacji któregoś z nich;
- ◆ wyraziście wyodrębnionymi planami;
- ◆ brakiem gwałtownych różnic między planami czy elementami;
- ◆ w miarę równomiernym rozmieszczeniem elementów w planach (brakiem nadmiernej koncentracji);
- ◆ płynnymi i łagodnymi relacjami między obiektami;
- ◆ brakiem gwałtownego zróżnicowania głębokości widoku przez przesłony terenowe oraz brakiem elementów istotnie ograniczających i dzielących przestrzeń.

Im więcej odstępstw od wymienionych powyżej cech występuje w krajobrazie tym można go uznać za mniej harmonijny. Ostatnim elementem, który wpływa na wartość estetyczną krajobrazu jest jego pionowa struktura rozumiana jako stopień rozwinięcia widoku w wymiarze wertykalnym, czyli proporcja pomiędzy wymiarem pionowym i poziomym widoku. Tak rozumiana struktura pionowa zależy od punktu obserwacji, odległości między obserwatorem a elementem dominującym w pionie oraz od rzeźby terenu. Oczywiście im lepiej rozwinięta jest struktura pionowa, tym większa jest wartość estetyczna krajobrazu.

Jak widać nie wszystkie elementy krajobrazu mają dla człowieka taką samą wartość. Niektóre z nich mają większe znaczenie przy jego ocenie, inne mniejsze. Szczęsny (1982) twierdzi, że elementami, które biorą największy udział w kształtowaniu cech estetyczno-widokowych krajobrazu są: ukształtowanie powierzchni ziemi, woda i szata roślinna.

Aby określić jakie jest popularne rozumienie walorów krajobrazowych oraz, które z nich uznawane są za najbardziej atrakcyjne przeprowadzone zostało krótkie badanie. W tym celu dokonano analizy losowo wybranych serwisów internetowych 11 gmin i powiatów oraz jednego parku krajobrazowego. Kryterium wyboru było ujęcie walorów krajobrazowych jako osobny dział (np. zatytułowany akapit) lub podstrona. Serwisy przeanalizowano pod kątem informacji umieszczonych pod nagłówkiem "walory krajobrazowe" a wyniki umieszczono w tabeli nr 1. Opisywane elementy wyraźnie tworzą kilka grup wyróżnionych w tabeli kolorami. Można zauważyć, iż najczęściej wymieniane są walory przyrodnicze (kompleksy leśne, różnorodność świata roślin i zwierząt, różnorodność form geologicznych i geomorfologicznych oraz urozmaicona rzeźba terenu i obiekty hydrologiczne), potem pojawiają się walory kulturowe i przyrodniczo - kulturowe (obszary rolnicze, zabudowa wiejska, łąki i pastwiska), następnie walory widokowe (punkty widokowe, rozległe widoki i wzniesienia) oraz walory klimatyczne. Wśród walorów krajobrazowych wymieniane są także obiekty związane z infrastrukturą turystyczną (sanatoria, domy wypoczynkowe, obiekty

sportowe). Podsumowując te wyniki – walory krajobrazowe utożsamiane są w największym stopniu z walorami przyrodniczymi i, co warto podkreślić, często pojawia się w tym kontekście słowo “różnorodność”. Świadczy to o wadze zróżnicowania krajobrazu jako wartości (zarówno ekosystemów, gatunków jak i rzeźby czy geologii). Ta krótka analiza potwierdziła także tezę zawartą w pracy Szczęsnego (1982), iż elementami najsilniej wpływającymi na atrakcyjność krajobrazu jest ukształtowanie terenu, szata roślinna oraz wody (obiekty hydrograficzne).

Kolejnym zagadnieniem jest identyfikacja walorów kulturowych krajobrazu. Krajobraz kulturowy można rozpatrywać jako pewien stopień przeobrażenia środowiska przyrodniczego - stan pomiędzy krajobrazem naturalnym a zdewastowanym (Szczęsny 1982). Są to tereny na których gospodaruje człowiek, wprowadzając nowe elementy przestrzenne oraz istotne zmiany w istniejących warunkach przyrodniczych. Następuje naruszenie naturalnej zdolności do samoregulacji środowiska i dla zachowania określonego stanu konieczne są zabiegi ochronno-pielęgnacyjne. Przykładem tego typu krajobrazu są obszary rolnicze oraz użytkowane lasy. Istotnymi składnikami krajobrazu kulturowego są elementy urbanistyczno-architektoniczne. W zależności od form zabudowy mówić można o krajobrazie kulturowym harmonijnym lub dysharmonijnym (zdegenerowanym). W krajobrazie harmonijnym elementy antropogeniczne są wkomponowane w naturalne elementy przyrodnicze. Przykładami mogą być założenia architektoniczne dawnych wsi, kościołów czy zamków a także parki i ogrody z dalekimi perspektywami widokowymi. Właściwe usytuowanie takich elementów może prowadzić nawet do znacznego podniesienia walorów krajobrazowych terenu. Usytuowanie natomiast nieodpowiednich, niedostosowanych do warunków terenowych czy też nie nawiązujących do lokalnej tradycji elementów antropogenicznych w krajobrazie (budynków, dróg, kolei czy też regulowanych rzek) prowadzi do jego dysharmonii (Kozłowski 1980). Dlatego też ochrona walorów kulturowych krajobrazu jest integralną i bardzo ważną składową ochrony krajobrazu jako całości. W takim kontekście wartości kulturowe obszaru mogą być rozumiane jako: tradycyjne użytkowanie przestrzeni (wypas, rolnictwo), zabytki, układ architektoniczny (przestrzenny), tradycje regionalne (kultywowanie zwyczajów). O ile ochrona trzech pierwszych elementów jest dość oczywista w kontekście ochrony krajobrazu, o tyle ostatni z nich wymaga pewnego wytłumaczenia. Przez tradycje regionalne rozumiem określony sposób życia mieszkańców danego regionu – to czym się zajmują, w jaki sposób gospodarują swoją ziemią a także na przykład to w jaki sposób budują swoje domy. Tak więc pod tym pojęciem mieści się

zarówno charakterystyczna architektura czy rzemiosło regionu jak i tradycyjne potrawy, zwyczaje związane z obchodzeniem pewnych świąt, czy stroje. Przykładem może być region Podhala, który kojarzy się z określonymi produktami (oscypki), tradycyjnym góralskim strojem, określoną architekturą, użytkowaniem terenu (wypas owiec) czy określonymi motywami ozdobnymi (np. parzenica). Są to wartości kulturowe, które również trzeba chronić, gdyż stanowią integralną część krajobrazu tego regionu.

Na zakończenie wspomnieć należy o najbardziej niejasnej części definicji walorów krajobrazowych zawartej w ustawie o ochronie przyrody, która została na początku tego rozdziału wyróżniona jako punkt 4. Chodzi mianowicie o “rzeźbę terenu, twory i składniki przyrody, ukształtowane przez siły przyrody lub działalność człowieka, związane z wartościami ekologicznymi, estetycznymi lub kulturowymi obszaru”. Wyróżnienie tych trzech elementów jest pewną niekonsekwencją, gdyż każdy z nich mieści się w szeroko rozumianych ekologicznych walorach krajobrazu. Zakładając jednak iż w ustawie pod przymiotnikiem “ekologiczne” kryje się jedynie ożywiona część przyrody, oddzielenie wspomnianych elementów ma sens. Rzeźba terenu nie wymaga wyjaśnienia, jednak to co kryje się pod “tworami i składnikami” nie jest takie oczywiste. Według autorki tej pracy ustawodawca pod sformułowaniem “twory przyrody” rozumiał elementy, które obejmowane mogą być ochroną w formie pomników przyrody czyli “okazałych rozmiarów drzewa, krzewy gatunków rodzimych lub obcych, źródła, wodospady, wywierzyska, skałki, jary, głązy narzutowe oraz jaskinie”. Umieszczenie tego sformułowania w definicji walorów krajobrazowych miałooby cel czysto praktyczny – uwypuklenie tworów przyrody wartych ochrony w formie pomników przyrody (ale taką ochroną jeszcze nieobjętych) jako części walorów krajobrazowych. Składniki przyrody można natomiast interpretować w kontekście definicji środowiska zawartej w ustawie Prawo ochrony środowiska (ramka 3).

Ramka 3

W ustawie Prawo ochrony środowiska termin “środowisko” definiowany jest (art. 3 pkt 39) jako “ogół elementów przyrodniczych, w tym także przekształconych w wyniku działalności człowieka, a w szczególności powierzchnia ziemi, kopaliny, wody, powietrze, zwierzęta i rośliny, krajobraz oraz klimat”

Z objaśnień zawartych w Słowniku Języka Polskiego (1981), wynika, że “składniki” można uznać za synonim “elementów” (ramka 4). Składnikami przyrody są w szczególności: gleba wraz ze skałą macierzystą (powierzchnia ziemi),

Ramka 4

Definicje według Słownika Języka Polskiego (1981):

składnik to “część składowa jakiejś całości, jeden z elementów czegoś”

element to “część składowa jakiejś całości; składnik nadający czemuś odrębną cechę, właściwość; czynnik”

kopaliny, woda, powietrze, zwierzęta i rośliny, krajobraz oraz klimat. Jest to pewne nawiązanie do geokomponentów, którymi są (Richling i Solon 2002): klimat (makroklimat), skała wraz z rzeźbą, woda, gleba, roślinność i zwierzęta oraz klimat lokalny. Jest to w znacznej mierze powtórzenie zakresu ujętego w pozostałych, omówionych wcześniej częściach definicji walorów krajobrazowych. Biorąc jednak pod uwagę cel dla którego została stworzona, należy uznać, iż mimo pewnej niekonsekwencji i braku precyzji jest ona dość dobra ze względu na bardzo dużą wszechstronność i wzięcie pod uwagę wielu aspektów krajobrazu.

2.3 Ochrona walorów krajobrazowych - rys historyczny i motywy ochrony

Człowiek odczuwał potrzebę ochrony przyrody od najdawniejszych czasów. Zmieniały się jednak motywy i sposoby tej ochrony. Najbardziej pierwotną przyczyną był prawdopodobnie strach przed tajemniczymi i niezrozumiałymi siłami przyrody (wulkany, gejzery), później pojawiły się różne przesady i wierzenia, które powodowały obejmowanie kultem świętych drzew, gajów, uroczysk czy “cudownych” źródeł. Kolejną przyczyną ochrony niektórych terenów były względy czysto praktyczne – królowie i możnowładcy chronili je w interesie własnym (np. ochrona grubej zwierzyny) lub też w interesie publicznym (Szafer 1965). Przykładem może być wprowadzone za panowania Władysława Jagiełły w 1423 roku prawo chroniące cis, czy ogłoszenie w 1443 roku ograniczenie polowania na dzikie konie, łosie i tury. Najdawniejsze działania człowieka mające na celu ochronę przyrody ze względów praktycznych sięgają nawet X wieku p.n.e. - w tym okresie w Chinach wprowadzono prawo chroniące lasy (Szczęsny 1982).

Obecnie można wyróżnić trzy główne kierunki zainteresowania krajobrazem, a co za tym idzie – motywów jego ochrony. Są to: kierunek estetyczny, naukowy i gospodarczy. Względy estetyczne oraz idealistyczno-patriotyczne odegrały dużą rolę w Polsce przyczyniając się między innymi do powstania silnego ruchu społecznego zajmującego się ochroną Tatr. Utworzona w 1912 roku z inicjatywy Jana Gwalberta Pawlikowskiego, Sekcja Ochrony Tatr Towarzystwa Tatrzańskiego była pierwszą w Polsce i jedną z pierwszych na świecie organizacji regionalnych zajmujących się ochroną krajobrazu.

Naukowy nurt ochrony przyrody zaczął rozwijać się w XIX wieku. W tym okresie była to koncepcja konserwatorskiej ochrony przyrody polegająca na otaczaniu opieką konkretnych gatunków roślin i zwierząt (rzadkich lub wymierających) oraz osobliwych form przyrody nieożywionej. Za jej duchowego ojca uznaje się twórcę pojęcia "pomnik przyrody" - Aleksandra Humbolta (Kozłowski 1980). Z czasem zaczęto obejmować ochroną także całe ekosystemy przyrodnicze. Pierwszym takim obiektem był obszar gorących źródeł w Górach Quachita (Stany Zjednoczone Ameryki Północnej, stan Arkansas) objęty ochroną przez władze federalne w 1832 roku. W Europie pierwszy rezerwat powstał w 1836 roku koło Bonn (dla ochrony Smoczyc Skał) a następny - w Danii w 1944 roku, gdzie na mocy edyktu królewskiego ochroną objęto torfowiska leżące na północ od Kopenhagi. Jednak dla ochrony krajobrazu kluczową rolę odegrała koncepcja tworzenia parków narodowych będących dużymi jednostkami przestrzennymi. Pierwszym takim obiektem był utworzony w 1872 r., w Stanach Zjednoczonych, Park Narodowy Yellowstone (Kozłowski 1980). Za początek planowej ochrony krajobrazu w Europie należy przyjąć początek XX wieku, kiedy to wydano Ustawy o ochronie zabytków przyrody i krajobrazu - pierwszą w Hesji w 1902 roku, kolejne - w Holandii w 1904 roku, we Francji i Prusach w 1906 roku oraz w Rosji w 1916 roku. (Leńkowa 1978 za Kozłowski 1980). W Polsce badania naukowe w zakresie ochrony przyrody rozwinął jako pierwszy M. Raciborski (1889-1917) a następnie, w okresie międzywojennym kontynuowali je W. Szafer (1886-1970) i W. Goetel (1889-1972) (Kozłowski 1980).

Przesłanki gospodarcze ochrony krajobrazu są jednymi z najstarszych o czym wspomniane już zostało na początku rozdziału. Stosunkowo nowa natomiast jest ochrona krajobrazu ze względu na potrzeby turystyczne i rekreacyjne społeczeństwa. Chociaż w Polsce pierwsza miejscowość letniskowa powstała już w XVI (Sopot) to duże zapotrzebowanie na tereny wypoczynkowe pojawiło się dopiero w drugiej połowie XIX wieku. Formalne obejmowanie ochroną obszarów przeznaczonych dla turystyki i wypoczynku w naszym kraju rozpoczęło się w 1971 roku, kiedy to ustanowione zostały pierwsze parki krajobrazowe i obszary chronionego krajobrazu. Ochrona krajobrazu stała się bardzo ważnym elementem rozwoju rekreacji, a walory krajobrazowe zaczęły być podstawą rozwoju turystyki, która w wielu krajach stała się istotną gałęzią gospodarki (Kozłowski 1980).

Warto także wspomnieć o innych aktach prawnych dotyczących ochrony środowiska. Jednym z głównych problemów już od czasów starożytnych był stan czystości

wód. Regulacje prawne dotyczące korzystania z wód znalazły się między innymi w starożytnych Chinach i Rzymie. W czasach nowożytnych dopiero w XIX wieku zaczęły pojawiać się akty prawne dotyczące tego problemu. Jednym z pierwszych z nich była ustawa o ochronie rzek przed zanieczyszczeniami (*Rivers Pollution Prevention Act*) wprowadzona w Anglii w 1876 roku. W Polsce ustawa wodna zakazująca między innymi zanieczyszczania wód weszła w życie w 1922 roku (Paczuski 2000).

Za pierwszy akt prawny dotyczący wyłącznie ochrony i kształtowania krajobrazu należy uznać ustanowione w 1901 roku w Holandii prawo urbanistyczne. Zawierało ono zasady planowania przestrzennego, które zobowiązywały wszystkie miasta liczące ponad 10 tys. mieszkańców do sporządzenia projektu (planu) określającego ich przyszły charakter, aby nie doprowadzić do chaotycznej rozbudowy. Prawo to wymagało zarówno planów ogólnych, podlegających aktualizacji co 10 lat, jak i szczegółowych (Paczuski 2000).

Polska, począwszy od lat 30-tych XX wieku, pozytywnie wyróżniała się w zakresie ochrony przyrody na tle innych państw europejskich. W 1934 roku z inicjatywy Państwowej Rady Ochrony Przyrody (działającej od 1926 roku), przy współpracy Polskiego Towarzystwa Tatrzańskiego i Ligi Ochrony Przyrody, uchwalona została pierwsza ustawa o ochronie przyrody. Upoważniała ona między innymi do wprowadzenia ochrony gatunkowej i tworzenia parków narodowych. Ustanawiała urzędy wojewódzkich konserwatorów przyrody i Fundusz Ochrony Przyrody. Niestety niewiele z jej zapisów zostało wprowadzonych w życie. Druga ustawa o ochronie przyrody powstała po wojnie w 1949 roku i jak na tamte czasy była dość nowoczesna. Zawierała zapisy dotyczące czterech form ochrony przyrody – parków narodowych, rezerwatów przyrody, pomników przyrody oraz ochrony gatunkowej roślin i zwierząt. Powoływała także organy ochrony przyrody oraz, co ważne, wprowadzała zasadę korelacji ochrony przyrody z planowaniem przestrzennym (obszary chronione musiały być uwzględniane w planach przestrzennego zagospodarowania).

W latach 50-tych i 60-tych stan środowiska zaczął się gwałtownie pogarszać w związku z rozwojem przemysłu i rabunkową gospodarką. Zbiegło się to w czasie ze światowym kryzysem środowiskowym, którego efektem był słynny, alarmistyczny w swojej wymowie, Raport Sekretarza Generalnego ONZ U'Thanta pt. "Człowiek i jego środowisko" ogłoszony w 1969 roku. Również w Polsce zaczęto w tym czasie szukać nowych, skutecznych metod ochrony przyrody. W 1971 roku Państwowa Rada Ochrony Przyrody podjęła inicjatywę kompleksowej ochrony krajobrazu. Pod kierunkiem Stefana Kozłowskiego powstał projekt systemu ochrony przyrody złożony z parków narodowych,

rezerwatów przyrody oraz dwóch nowych form – parków krajobrazowych i obszarów chronionego krajobrazu (zwanych wówczas strefami chronionego krajobrazu). Podstawą tego projektu stała się koncepcja Ekologicznego Systemu Obszarów Chronionych (ESOCh), nazwanej przez Kozłowskiego Wielkoprzestrzennym Systemem Obszarów Chronionych. Złożenia tej koncepcji były bardzo nowoczesne i nadal są aktualne. Obowiązywała zasada otaczania terenów o wysokiej randze ochrony terenami o niższym reżimie ochronnym oraz łączenie obszarów chronionych korytarzami ekologicznymi, zwanymi wówczas korytarzami środowiskowymi (na podobnych założeniach opiera się koncepcja rezerwatów *Man and Biosphere* (MAB) przygotowana w ramach programu UNESCO w 1970 roku. Składają się one z części centralnej – *core zone*, podlegającej ścisłej ochronie, części buforowej, zabezpieczającej – *buffer zone* o różnym sposobie użytkowania np. turystycznym oraz strefy przejściowej – *transition zone*, w której akceptuje się normalne, ale przyjazne środowisku gospodarowanie społeczności lokalnych) (Żarska 2003).

Obecnie w krajach Unii Europejskiej podstawą, na której opiera się ochrona przyrody i krajobrazu jest koncepcja zrównoważonego rozwoju (Sustainable Development). Pojęcie to zostało po raz pierwszy zdefiniowane w 1987 r. przez Światową Komisję Środowiska i Rozwoju Organizacji Narodów Zjednoczonych, w raporcie "Nasza wspólna przyszłość". Zrównoważony rozwój został określony, jako "proces mający na celu zaspokojenie aspiracji rozwojowych obecnego pokolenia w sposób umożliwiający realizację tych samych dążeń następnym pokoleniom" (Poznajmy... 2005). Definicja znajdująca się w ustawie Prawo ochrony środowiska (art.3 pkt 50) jest bardziej szczegółowa i brzmi następująco: "zrównoważony rozwój jest to taki rozwój społeczno gospodarczy, w którym następuje proces integrowania działań politycznych, gospodarczych i społecznych z zachowaniem równowagi przyrodniczej oraz trwałości podstawowych procesów przyrodniczych w celu zagwarantowania możliwości zaspokajania podstawowych potrzeb poszczególnych społeczności oraz obywateli zarówno współczesnego pokolenia jak i przyszłych pokoleń".

Wyodrębnione zostały trzy główne obszary na których należy się skupić planując dążenie do zrównoważonego rozwoju. Są to:

- ◆ ochrona środowiska i racjonalna gospodarka zasobami naturalnymi;
- ◆ wzrost gospodarczy i sprawiedliwy podział korzyści z niego wynikających;
- ◆ rozwój społeczny.

Działaniami w obrębie tych obszarów, które uznano za sprzyjające dążeniu do zrównoważonego rozwoju, są między innymi:

- ◆ ograniczanie zanieczyszczenia środowiska;
- ◆ ochrona gatunkowa zagrożonych wyginięciem zwierząt i roślin;
- ◆ promocja odnawialnych źródeł energii;
- ◆ ułatwienie dostępu do rynków dla państw rozwijających się;
- ◆ finansowanie rozwoju;
- ◆ zmiana nieracjonalnych wzorców konsumpcji i produkcji;
- ◆ walka z ubóstwem;
- ◆ dostęp do edukacji oraz ochrony zdrowia;

Koncepcja zrównoważonego rozwoju oraz działania mające na celu jego osiągnięcie znalazły swoje odzwierciedlenie w pracach Narodów Zjednoczonych między innymi podczas wielkich konferencji. Zapisy dotyczące samej koncepcji a także działań z nią związanych znalazły się w dokumentach na tych konferencjach przyjętych. Wśród nich wymienić można: “Szczyt Ziemi” w Rio de Janeiro w 1992 roku (Konferencja ONZ w sprawie środowiska i rozwoju) i jego kontynuację - Światowy szczyt zrównoważonego rozwoju w Johannesburgu (2002 r.), Światowy szczyt w sprawie rozwoju społecznego w Kopenhadze (1995 r.) oraz Międzynarodową konferencję w sprawie finansowania rozwoju w Monterrey (2002 r.). Zrównoważony rozwój zajął także istotne miejsce w “Milenijnych celach rozwoju” zatwierdzonych przez Zgromadzenie Ogólne Narodów Zjednoczonych w 2000 r.

Wynikiem Konferencji w Rio de Janeiro było powołanie do życia komisji Rady Gospodarczej i Społecznej (ECOSOC) do spraw zrównoważonego rozwoju (*Commission on Sustainable Development*). Komisja ta zbiera się na corocznych sesjach poświęconych przeglądowi realizacji postanowień dotyczących zrównoważonego rozwoju (Poznajmy... 2005).

Zasada zrównoważonego rozwoju jest zapisana w artykule 5 Konstytucji RP z 2 kwietnia 1997 roku, stanowiąc integralny i ważny element polskiego prawa, choć w praktyce nie zawsze uwzględniany. Należy zwrócić uwagę iż nie jest to idealistyczna koncepcja, ale próba pogodzenia ekologii z ekonomią. Koncepcja ta zakłada sposób gospodarowania, który nie prowadzi do degradacji środowiska, pozwalając jednocześnie na zaspokojenie obecnych i przyszłych potrzeb i aspiracji społeczeństwa. W centrum zainteresowania stawiany jest człowiek i jego (oraz przyszłych pokoleń) prawo do korzystania z zasobów środowiska. Mimo to działania mające na celu wprowadzenie zasad

zrównoważonego rozwoju najczęściej napotykają na opór. Przyczyną może być niechęć lobby przemysłowego do racjonalnego gospodarowania zasobami przyrody, ze względu na mniejsze zyski. Istotne może być także silne przyzwyczajenie społeczeństwa do “eksploatacyjnego” podejścia do problemów przyrodniczych. Podstawą wprowadzenia w życie koncepcji zrównoważonego rozwoju jest zatem edukacja ekologiczna i uświadomienie społeczeństwu, iż nie oznacza ona braku rozwoju, zmierza natomiast do optymalizacji relacji człowiek-środowisko. Zmiana świadomości ekologicznej społeczeństwa jest obecnie największym wyzwaniem, któremu należy sprostać (Richling i Solon 2002).

3. Dyrektywy i programy Unii Europejskiej dotyczące ochrony przyrody i krajobrazu

3.1 Dyrektywa Ptasia i Siedliskowa

Dyrektywa nr 79/409/EWG o ochronie dziko żyjących ptaków, zwana Dyrektywą Ptasia uchwalona 2 kwietnia 1979 roku, zmodyfikowana dyrektywami: 981/854/EWG, 85/411/EWG, 94/24/EWG.

Dyrektywa ptasia zobowiązuje kraje członkowskie do podejmowania stosownych działań legislacyjnych, ochronnych, kontrolnych i monitoringowych. Jej celem jest ochrona i zachowanie wszystkich populacji ptaków naturalnie występujących w stanie dzikim oraz prawne uregulowania zasad handlu i pozyskiwania ptaków łownych oraz przeciwdziałania niedopuszczalnym metodom ich łapania i zabijania. Dotyczy ona zarówno obszarów morskich jak i lądowych. Kraje członkowskie mają obowiązek wytypowania ostoi ptaków, określanych jako **obszary specjalnej ochrony (OSO)** *Special Protection Area*. Dyrektywa Ptasia zobowiązuje do podejmowania następujących działań:

- tworzenia obszarów chronionych;
- wdrażanie zasad zrównoważonego gospodarowania w miejscach występowania ptaków, zgodnych z ich potrzebami życiowymi;
- odtwarzania lub naturalizacji przekształconych siedlisk;
- kontroli przestrzegania prawa.

W dyrektywie tej zapisane są także zakazy dotyczące między innymi umyślnego zabijania, niszczenia i uszkodzenia jaj oraz gniazd, płoszenia (zwłaszcza w okresie lęgowym) oraz przetrzymywania ptaków należących do gatunków wymienionych w załącznikach dyrektywy.

Zawiera ona pięć załączników precyzujących metody jej realizacji. Pierwszy z nich zawiera listę gatunków 180 ptaków o znaczeniu europejskim (tzw. gatunków specjalnej troski). Są to gatunki wymierające lub zagrożone ze względu na zmiany zachodzące w ich siedliskach oraz inne gatunki wymagające ochrony ze względu na charakter siedliska w którym żyją. Podstawowym sposobem zapewnienia ich przeżycia i pomyślnego rozrodu jest właśnie ochrona środowiska w którym żyją. Załącznik drugi dyrektywy składa się

z dwóch części – pierwsza wymienia gatunki na które można polować na terenie państw wspólnoty, natomiast druga część – te na które można polować na mocy prawa krajowego. Dyrektywa wprowadza generalny zakaz handlu ptakami z wyjątkiem gatunków wymienionych w załączniku trzecim. W jego pierwszej części wymienione są gatunki, które mogą być sprzedawane, transportowane i przetrzymywane w celach handlowych o ile zostały legalnie pozyskane w krajach członkowskich. Część druga określa gatunki, które mogą być przedmiotem handlu w danym kraju o ile zostały pozyskane zgodnie z prawem. Załącznik czwarty zawiera listę sposobów polowania nie akceptowanych przez sygnatariuszy ze względu na nieselektywne wylapywanie lub zabijanie ptaków. Ostatni, piąty załącznik jest to lista proponowanych badań i prac, które umożliwiłyby podjęcie właściwych środków ochrony. Dyrektywa nie zawiera kryteriów wyznaczania obszarów OSO. Zostały one opracowane przez organizację BirdLife International i na ich podstawie określa się tereny przeznaczone do ochrony (Liro i in. 2002).

Dyrektywa rady 92/43/EWG z dnia 21 maja 1992 roku w sprawie ochrony siedlisk przyrodniczych oraz dzikiej fauny i flory.

Dyrektywa siedliskowa ma na celu zachowanie szczególnie cennych i zagrożonych elementów różnorodności biologicznej (zarówno siedlisk jak i dzikiej fauny i flory) na terytorium Unii Europejskiej. Dyrektywa ta jest obecnie jednym z najskuteczniejszych narzędzi realizacji Konwencji Berneńskiej, gdyż zawiera regulacje dotyczące utworzenia sieci Natura 2000 (dla ochrony naturalnych typów siedlisk oraz siedlisk gatunków, artykuły 3-11) oraz utworzenia systemu ochrony gatunków (artykuły 12-16 i 22) za wyjątkiem ptaków (których ochronę reguluje Dyrektywa Ptasia). Sieć Natura 2000 ma stanowić spójny funkcjonalnie system obszarów na całym terytorium Wspólnoty Europejskiej w którego skład wchodzi obszary specjalnej ochrony ptaków (OSO) (*Special Protection Areas, SPAs*) oraz specjalne obszary ochrony siedlisk (SOO) (*Special Areas of Conservation, SACs*).

Państwa członkowskie powinny wyznaczyć obszary Natura 2000 proporcjonalnie do swoich zasobów typów siedlisk i gatunków wymienionych w załącznikach Dyrektywy. Wyznaczone obszary powinny odzwierciedlać regionalną zmienność typów siedlisk i biocenoz oraz gwarantować utrzymanie zdolnych do życia populacji w naturalnym siedlisku. Procedura wyznaczania obszarów omówiona zostanie dokładniej w kolejnym podrozdziale.

Ważnym zadaniem narzuconym przez Dyrektywę jest także przywracanie utraconych walorów siedliskom, które pełniły lub powinny pełnić rolę ważnego ogniwa

w strukturze sieci Natura 2000. Państwa powinny także podejmować działania zmierzające do poprawy jej spójności poprzez utrzymywanie, rozbudowywanie i odtwarzanie elementów krajobrazu mogących stanowić korytarze ekologiczne.

Kolejnym ważnym celem jest odbudowywanie populacji do poziomu gwarantującego ich trwałość. Ostatecznym efektem funkcjonowania sieci Natura 2000 powinno być utrzymanie i restytucja właściwości typów siedlisk i gatunków w całym ich naturalnym zasięgu. Dyrektywa Siedliskowa uwzględniając zapisy Dyrektywy Ptasiej zobowiązuje państwa członkowskie UE do następujących działań w odniesieniu do sieci Natura 2000:

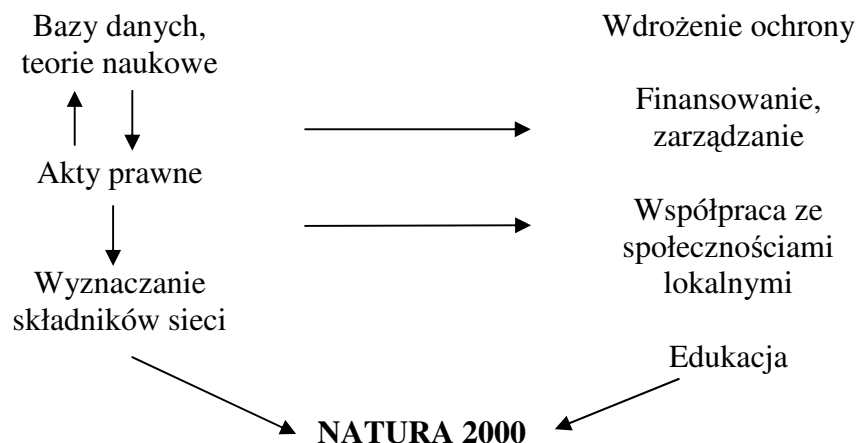
- ◆ wyznaczenia obszarów o znaczeniu wspólnotowym (OZW) a następnie objęcie ich ochroną jako specjalne obszary ochrony (SOO) (art.4 ust.1);
- ◆ określenie niezbędnych działań ochronnych, a w sytuacjach, gdy będzie to konieczne także opracowanie i przyjęcie planów ochrony, uwzględniających uwarunkowania społeczne i gospodarcze występujące na danym obszarze oraz w jego otoczeniu (art. 6 ust.1);
- ◆ oceniania skutków oddziaływania wszelkich planów lub przedsięwzięć, które mogą w istotny sposób zagrozić walorom przyrodniczym elementom sieci Natura 2000 (art.6 ust.3 i 4);
- ◆ odpowiedniego zarządzania siecią obszarów Natura 2000, z uwzględnieniem wyników monitorowania ochrony siedlisk i populacji gatunków na tych obszarach (art.11);
- ◆ prowadzenia sprawozdawczości, obejmującej ocenę postępów we wdrażaniu dyrektyw Siedliskowej i Ptasiej, oraz dokonywanie oceny skuteczności stosowania krajowych przepisów.

Dyrektywa Siedliskowa Zawiera pięć załączników. W pierwszym z nich wymienione jest 198 typów siedlisk przyrodniczym o znaczeniu wspólnotowym, w tym 61 siedlisk o znaczeniu priorytetowym. Każdy z typów jest opisany w specjalnym przewodniku wydanym w 1999 roku (*Manual of European Union Habitats*). Ich klasyfikacja oparta jest o system PHYSIS opracowany na użytek programu CORINE. W załączniku drugim zamieszczono spis gatunków roślin (483 taksony) i zwierząt (222 taksony), których ochrona wymaga wyznaczenia specjalnych obszarów ochrony (SOO). Niektóre gatunki wyróżnione zostały jako priorytetowe ze względu na wielkość ich naturalnego zasięgu w obrębie europejskiego terytorium państw członkowskich. Załącznik trzeci zawiera kryteria selekcji

(na szczeblu krajowym) oraz identyfikacji (na szczeblu Komisji Europejskiej) obszarów o znaczeniu wspólnotowym (OZW) zatwierdzanych następnie jako SOO. Załącznik czwarty zawiera listę gatunków, które wymagają ścisłej ochrony na terenie Wspólnoty. W kolejnym, piątym załączniku znajduje się lista gatunków roślin i zwierząt, których pozyskiwanie ze stanu dzikiego i eksploatacja może podlegać ograniczeniom. Ostatni załącznik, szósty, wymienia zabronione metody i środki odławiania i zabijania takich zwierząt (Liro i in. 2002).

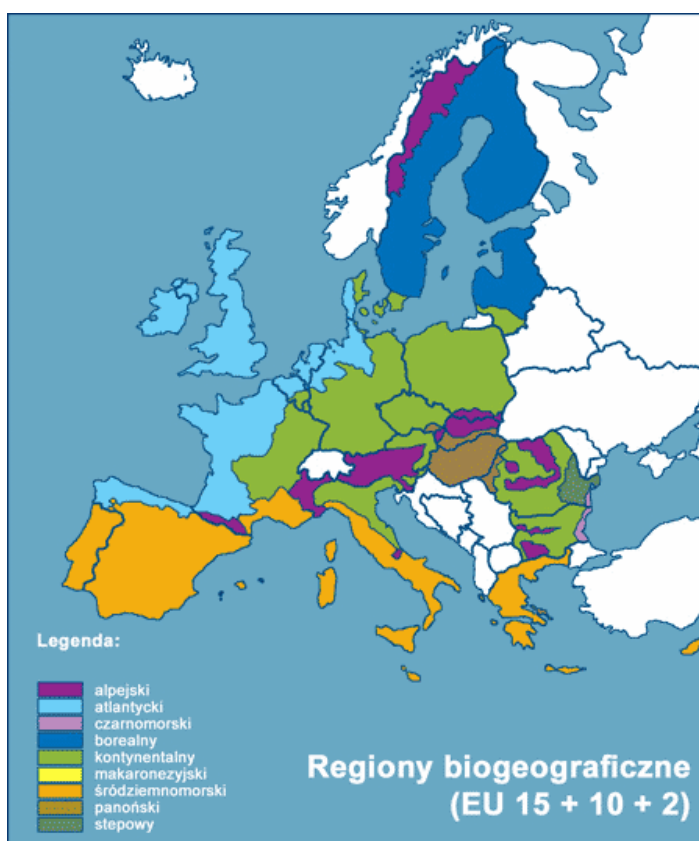
3.2 Natura 2000

Koncepcja sieci Natura 2000 wywodzi się jeszcze z lat siedemdziesiątych, kiedy to ochronę przyrody kontynentu uznano za jedno z głównych zadań i stworzono międzynarodowe podstawy prawne jej ochrony. W 1979 roku przyjęto Konwencję o ochronie europejskiej dzikiej fauny i flory oraz ich siedlisk naturalnych (Konwencję Berneńską) a także Dyrektywę Ptasią. Kolejnym etapem było przyjęcie w 1992 roku Dyrektywy Siedliskowej, która zobowiązuje kraje członkowskie do wyznaczenia sieci Natura 2000. Celem utworzenia sieci jest ochrona dziedzictwa przyrodniczego Europy a jego realizacja jest możliwa jedynie przy współpracy między państwami. Kolejnym warunkiem zapewnienia skutecznej ochrony jest uczestnictwo społeczności lokalnych w tworzeniu sieci. Koncepcja sieci Natura 2000 opiera się na tradycyjnych metodach ochrony (ochrona gatunkowa i obszarowa), jednak zastosowanie pewnych rozwiązań powinno w założeniu zwiększyć ich efektywność. Czynniki, które mają na to wpłynąć są: zastosowanie odpowiedniej metodyki wyznaczania obszarów, wprowadzenie odpowiedzialności krajów za zachowanie ich wartości przyrodniczych oraz zasada integracji ochrony przyrody z działalnością gospodarczą i kulturalną. Schemat ideowy tworzenia obszarów Natura 2000 przedstawia ryc.1.



Ryc.1 Schemat ideowy sieci Natura 2000 (źródło: Liro i in. 2002)

Dla celów polityki ochrony przyrody wydzielono w Europie 6 regionów biogeograficznych – borealny, kontynentalny, atlantycki, alpejski, makaronezyjski i śródziemnomorski (ryc. 2).



Ryc. 2. Regiony biogeograficzne wyznaczone dla potrzeb polityki ochrony środowiska Unii Europejskiej (źródło: Natura 2000 – kompendium... online)

Jest to bardzo uproszczony i zgeneralizowany podział, stworzony na użytek Rady Europy i Komisji Europejskiej. Ma on ułatwić wskazania zakresu współpracy regionalnej w gospodarowaniu przyrodą. Polska leży prawie w całości w regionie kontynentalnym. Odznacza się on klimatem umiarkowanym oraz dominacją lasów liściastych. Zasadą ochrony w tym regionie powinna być szczególna troska o pierwotne dla niego lasy. Naturalne siedliska nieleśne są bardzo nieliczne i traktuje się je jako siedliska priorytetowe. Są to na przykład bagna i torfowiska, turnie i piargi czy żwirowe brzegi rzek. Chronione są także typy siedlisk, które ukształtowały się w wyniku wielowiekowej działalności człowieka (siedliska półnaturalne), takie jak hale, łąki i pastwiska.

Dla właściwej realizacji sieci Natura 2000 konieczna jest prawidłowa interpretacja kilku kluczowych pojęć. Są one zdefiniowane w Dyrektywie Siedliskowej. Przede wszystkim należy rozróżnić **siedlisko przyrodnicze** (*Natural Habitat*) od **siedliska gatunku** (*Habitat of a Species*). Pierwsze z nich jest definiowane jako obszar lądowy lub wodny, wyróżniony w oparciu o cechy geograficzne, abiotyczne i biotyczne, całkowicie naturalny lub półnaturalny. Drugie z pojęć oznacza środowisko życia gatunku (w którymkolwiek stadium jego cyklu biologicznego) określone przez specyficzne czynniki abiotyczne i biotyczne. Wyraźnie zatem rozróżnia się pojęcie typologiczne odnoszące się do miejsca, gdzie realizowane są procesy, które kształtują zbiorowiska roślinne, od siedliska gatunku, czyli miejsca, gdzie realizowane są funkcje życiowe gatunku.

W języku polskim termin **siedlisko** (*habitat*) jest różnie definiowany. Z punktu widzenia fitosocjologii jest to zespół fizyczno-abiotycznych warunków środowiska niezależnego od biocenozy. Biotop zaś jest to zespół abiotycznych warunków środowiska, powstający przez specyficzne przekształcenie siedliska przez biocenozę. Siedlisko może być także zdefiniowane jako miejsce gdzie dany organizm lub biocenoza występuje w sposób naturalny. Z kolei autorzy angielscy definiują siedlisko i biotop jako:

- „dom” lub miejsce w którym zwierzę lub roślina żyje;
- środowisko przyrodnicze zajmowane zazwyczaj przez dany organizm ;
- miejsce życia populacji gatunku lub zespołu gatunków (zgrupowanie populacji różnych organizmów występujących razem w danym środowisku), charakteryzujące się swoistymi fizycznymi i biotycznymi właściwościami.

Z przytoczonych definicji wynika, iż określenie granic siedlisk / biotopów elementów przyrodniczych powinno opierać się na ich wymaganiach ekologicznych. Na użytek tej pracy terminy siedlisko i biotop będą stosowane zamiennie (zgodnie

z interpretacją unijną), mimo iż w polskiej nomenklaturze istnieją między nimi różnice.

Typ siedliska przyrodniczego o znaczeniu dla Wspólnoty (*Natural Habitat Type of Community Interest*) jest definiowany w Dyrektywie Siedliskowej następująco: “jest to taki typ siedliska w obrębie jego terytorium, które jest zagrożone zanikaniem w swoim naturalnym zasięgu lub ma mały zasięg naturalny, czy też jest wybitnym przykładem typowych cech jednego lub większej ilości sześciu regionów biogeograficznych”. Takie typy siedlisk przyrodniczych są wymienione w załączniku I Dyrektywy. Z kolei **gatunek o znaczeniu dla Wspólnoty** (*Species of Community Interest*) to taki, który jest:

- zagrożony lub narażony (co należy rozumieć, że będzie zagrożony w najbliższej przyszłości, jeśli przyczyny zagrożenia będą dalej występować);
- endemiczny lub rzadki (tzn. występujący w niewielkich populacjach które mogą być stabilne chociaż potencjalne narażone na ryzyko wyginięcia);
- wymagające szczególnej uwagi ze względu na charakter jego siedliska lub/i potencjalny wpływ jego eksploatacji na siedlisko lub/i potencjalny wpływ tej eksploatacji na jego stan ochrony.

Termin *of community interest* tłumaczony jako **znaczenie na Wspólnoty** rozumiany może być szerzej - jako znaczenie europejskie. Jest ono przypisywane gatunkom lub siedliskom przez ekspertów na podstawie analizy rozmieszczenia, zagrożenia i liczebności populacji gatunku, powierzchni zajmowanej przez typ siedliska przyrodniczego itp. Jest to często zadanie trudne ze względu na brak pełnej informacji o zasobach i rozmieszczeniu typów siedlisk przyrodniczych i gatunków. Zasięg geograficzny do którego odwołują się twórcy sieci Natury 2000, jest ograniczony do krajów Unii Europejskiej. Związek merytoryczny z programem CORINE-Biotopes powoduje, jednak, że w istocie odwołuje się do biogeograficznego zasięgu Europy, choć z oczywistych względów wschodnioeuropejskie gatunki i siedliska nie są wystarczająco uwzględnione. Dopiero wdrażając sieć Natura 2000 w kolejnych krajach dokonuje się uzupełnień list gatunków i typów siedlisk, wymienionych w załącznikach Dyrektyw. Znajomość ich rozmieszczenia i statusu ochronnego jest zróżnicowana w poszczególnych krajach Unii, także w krajach, które chcą się do niej włączyć w przyszłości.

Obszary na których występują siedliska lub gatunki priorytetowe (oznaczone w załącznikach dyrektyw gwiazdkami) zostają automatycznie uznane za **obszary o znaczeniu wspólnotowym (OZW)** (*Site of Community Importance*). Status ten także jest zdefiniowany w Dyrektywie Siedliskowej. Obszar taki powinien, w reprezentowanym przez siebie regionie

biogeograficznym, przyczyniać się do:

- ◆ zachowania w dobrej kondycji (lub restytucji) określonych siedlisk i gatunków;
- ◆ zachowanie spójności sieci Natura 2000;
- ◆ utrzymania różnorodności biologicznej.

Jeśli Komisja Europejska uzyska informację, iż krajowa lista pomija jakiś obszar mający znaczenie dla siedliska lub gatunku priorytetowego, może, na podstawie odpowiednich danych, zaproponować uznanie go za obszar o znaczeniu wspólnotowym.

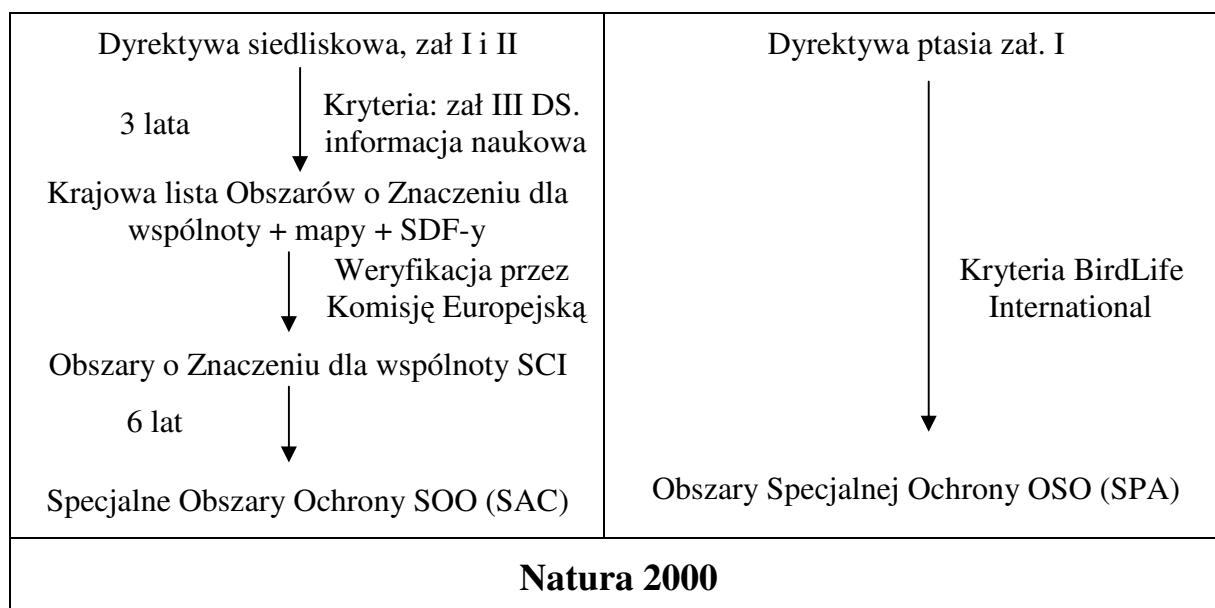
Znaczenie dla Wspólnoty w przypadku obszarów Natura 2000 oznacza, iż są to obszary, które w określonych regionach biogeograficznych mają istotne znaczenie dla zachowania typów siedlisk przyrodniczych i gatunków wymienionych w załącznikach I i II Dyrektywy Siedliskowej oraz przyczyniają się znacząco do utrzymania spójności sieci lub/i utrzymania różnorodności biologicznej tych regionów. W przypadku gatunków zwierząt występujących na dużych obszarach, obszar o znaczeniu dla Wspólnoty odpowiada tym miejscom w obrębie ich zasięgu, które z uwagi na warunki biotyczne i abiotyczne są najważniejsze dla egzystencji i reprodukcji tych gatunków.

Najtrudniejszym zadaniem związanym z tworzeniem sieci Natura 2000 jest identyfikacja obszarów i wprowadzenie w życie przepisów służących ich ochronie. Zadania te wymagają, po pierwsze dobrego rozpoznania stanu środowiska przyrodniczego, a po drugie – znacznych nakładów finansowych umożliwiających sprawne funkcjonowanie systemu ochrony. Selekcja obszarów jest regulowana przez procedury unijne. Regulacje te obejmują następujące elementy:

- ◆ wyłanianie i weryfikację proponowanych przez kraje członkowskie obszarów;
- ◆ terminy realizacji kolejnych etapów tworzenia sieci;
- ◆ mechanizmy kontrolowania tych procesów przez Wspólnotę.

Procedury zatwierdzania SOO i OSO różnią się nieco od siebie (tab.2). W przypadku Specjalnych Obszarów Ochrony Siedlisk, jest ona bardziej skomplikowana i trwa dłużej. Aby wszystkie obszary kwalifikujące się do objęcia ochroną uzyskały status SOO, ustanowiona została dwustronna procedura konsultacyjna w stosunku do tych państw, które nie zgłosiły wszystkich obszarów ważnych dla zachowania zagrożonych gatunków i siedlisk o znaczeniu europejskim (wymienionych w załącznikach Dyrektywy Siedliskowej).

Tab.2 Procedura wyznaczania obszarów do sieci Natura 2000 w krajach Wspólnoty Europejskiej (Źródło: Liro i in. 2002, zmienione)



Wyznaczanie tych obszarów odbywa się w trzech etapach. W pierwszym z nich państwa członkowskie tworzą krajowe listy obszarów proponowanych do włączenia do sieci Natury 2000. Co ważne, lista taka powinna być efektem waloryzacji środowiska przeprowadzonej niezależnie od istniejącego systemu obszarów chronionych. Na etap ten przewidziane są 3 lata, ale doświadczenia unijne pokazały iż pochłania on znacznie więcej czasu. Obejmuje on między innymi aktualizację danych oraz uzgodnienia w obrębie administracji publicznej (zarówno na szczeblu rządowym jak i samorządowym), konsultacje społeczne z mieszkańcami, organizacjami pozarządowymi i różnymi grupami zawodowymi. Jest to etap bardzo czasochłonny, gdyż w tym czasie opracowuje się także listy gatunków i siedlisk (w tym także endemitów), o które powinny zostać rozszerzone załączniki Dyrektyw. Drugim etapem jest ocena Komisji Europejskiej, które z nadesłanych obszarów zasługują na miano obszarów o znaczeniu wspólnotowym (OZW), co czyniłoby je potencjalnymi składnikami sieci Natura 2000. Obszary obejmujące priorytetowe siedliska i gatunki są automatycznie uznawane za OZW, natomiast do oceny pozostałych stosuje się dodatkowe kryteria:

- ◆ unikatowość, względną wartość obszaru na szczeblu krajowym, globalną wartość ekologiczną obszaru dla danego regionu biogeograficznego lub/i całego terytorium państw członkowskich;

- ◆ wysokie walory przyrodnicze (obszar o wysokim reżimie ochrony i odpowiedniej powierzchni);
- ◆ wysoka różnorodność biologiczna (większą liczbę typów siedlisk przyrodniczych z załącznika I lub/i gatunków z załącznika II, występujących na tym obszarze);
- ◆ znaczenie dla spójności sieci - szlaki migracyjne, korytarze ekologiczne, obszar przewidziany do renaturalizacji (położenie geograficzne obszaru względem tras wędrówek gatunków wymienionych w załączniku II do Dyrektywy lub jego przynależność do ekosystemów rozciągających się po obu stronach jednej lub więcej granic wewnętrznych Wspólnoty).

Uzgodnienia ostatecznego kształtu list obszarów typowanych do OZW odbywają się na specjalnie organizowanych biogeograficznych seminariach, na których poza selekcją obszarów dyskutuje się także np. przebieg ich granic. Obszary wybrane z list krajowych muszą być zatwierdzone przez Komitet ds. Siedlisk składający się z przedstawicieli wszystkich państw członkowskich. Komisja Europejska współpracuje także w tym zakresie z Europejskim Centrum Ochrony Przyrody (*European Topic Centre for Nature Conservation ETC-NC*), związanym z Europejską Agencją Środowiskową. Ostatecznym warunkiem zatwierdzenia listy jest akceptacja Rady Ministrów Unii Europejskiej.

Trzecim, ostatnim etapem jest formalne wyznaczenie zatwierdzonych obszarów jako SOO, wraz z uchwaleniem formy ochrony. W pierwszej kolejności powinno to dotyczyć terenów najbardziej zagrożonych przekształceniem oraz najcenniejszych. Wraz z nadaniem statusu ochronnego, na krajach członkowskich spoczywa obowiązek opracowania i wdrożenia planów ochrony danego obszaru.

W przypadku Obszarów Specjalnej Ochrony Ptaków (OSO) tryb ich zatwierdzania jako części sieci Natura 2000 jest znacznie prostszy. Typowanie obszarów opiera się o kryteria BirdLife International. Państwa członkowskie zobowiązane są do wykazania wszystkich obszarów spełniających te kryteria. Są one następnie włączane automatycznie do sieci Natura 2000. Komisja Europejska jest wspierana od strony merytorycznej przez Komitet ds. ptaków – Ornis, który w swoim składzie ma przedstawicieli każdego z krajów członkowskich. Kraje, które wykazują mniejszą liczbę ostoj ptasich niż wynika to z europejskich baz danych, poddawane są osądowi. Trzeba tu zaznaczyć, że orzeczenia Trybunału Sprawiedliwości wykluczają możliwość kierowania się względami ekonomicznymi podczas wyznaczania obszarów ochrony dzikich ptaków OSO.

Na obszarach Natura 2000 państwa członkowskie mają obowiązek przeciwdziałać

przekształceniom siedlisk i niekorzystnym zmianom w obrębie priorytetowych populacji roślin i zwierząt. Powinny także ustanowić i respektować ścisłą ochronę gatunkową oraz opracowywać programy restytucji gatunków rodzimych. Wymagane jest także przywracanie utraconych wartości, rekonstrukcja lub renaturalizacja systemów ekologicznych a także monitoring i nadzór nad realizacją planów ochrony oraz ścisłe respektowanie prawa ochrony przyrody. Plany ochrony powinny być opracowane w sposób naukowy i konsultowane z Komitetem ds. Siedlisk oraz Komitetem Ornis. W ich treści powinno być zawarte omówienie następujących problemów:

- ◆ istniejących i potencjalnych zagrożeń;
- ◆ warunków zachowania lub przywrócenia walorów przyrody;
- ◆ najlepszych możliwych rozwiązań konfliktów na styku człowiek – przyroda;
- ◆ instrumentów realizacji planu;
- ◆ systemu kontroli i monitoringu.

Przy tworzeniu planów ochrony państwa członkowskie muszą mieć na uwadze lokalne uwarunkowania gospodarcze, społeczne i środowiskowe. Muszą być to opracowania kompleksowe, będące wynikiem współpracy zespołów różnych specjalistów, nie tylko przyrodników (Liro i in. 2002).

Ważnym instrumentem ochrony sieci Natura 2000 jest także procedura oceny oddziaływania na środowisko (OOS), która musi być przeprowadzana dla każdego przedsięwzięcia mogącego znacząco oddziaływać na obszar naturalny (nawet jeśli zlokalizowane jest poza jego obszarem). Jednym z elementów tej procedury jest zasada kompensacji przyrodniczej w przypadku, gdy nie da się uniknąć negatywnego oddziaływania. Polega ona na odtworzeniu zniszczonego siedliska w innym miejscu.

3.3 Inne programy i koncepcje

CORINE – przyrodniczy system informacyjny dla Europy

CORINE jest projektem badawczym nadzorowanym przez Europejską Agencję Środowiska (*European Environmental Agency – EEA*), którego celem jest stworzenie merytorycznego zaplecza dla wszystkich europejskich inicjatyw w zakresie ochrony środowiska. Projekt ten podzielony jest na działy (programy) dotyczące różnych elementów środowiska przyrodniczego m.in.: wód, gleb, zanieczyszczeń powietrza (CORINEAIR),

wybrzeży morskich czy użytkowania ziemi (CORINE – Land cover). Jednym z działań jest także program CORINE-Biotopes, który dotyczy ostoi przyrodniczych o znaczeniu europejskim. Przy jego pomocy selekcjonuje się tereny ważne z punktu widzenia ochrony przyrodniczego dziedzictwa Europy oraz gromadzi o nich dane. Rozpoczęcie realizacji tego projektu nastąpiło w 1985 roku. Początkowo objął on tylko kraje ówczesnej Wspólnoty Europejskiej, do których nieco później dołączyły także kraje skandynawskie. Na początku lat dziewięćdziesiątych do programu przystąpiły także kraje Europy Centralnej (Bułgaria, Czechy, Rumunia, Słowacja, Węgry i Polska). W następnej kolejności prace zostały podjęte w Estonii, Litwie i Łotwie a z końcem 1997 roku także w Albanii, Macedonii i Słowenii. Rok później projekt objął również Bośnię i Hercegowinę. Zadaniem krajowych zespołów CORINE jest tworzenie, uporządkowanych zgodnie z jednym schematem, baz danych, które po zintegrowaniu będą stanowić bank informacyjny EEA.

Listy gatunków, których stanowiska zostały objęte programem CORINE-Biotopes zostały przygotowane w oparciu o materiały Światowej Unii Ochrony Przyrody IUCN oraz aneksy do Konwencji Berneńskiej. Spis ostoi ma w zamierzeniu odzwierciedlać pełen zakres biogeograficznego zróżnicowania krajów biorących udział w programie. Miejsce występowania gatunku lub siedliska staje się ostoją CORINE, jeśli można mu przypisać znaczenie europejskie, tzn. jeśli jest to (Liro i in. 2002):

- ◆ miejsce występowania więcej niż 1% europejskiej populacji gatunku lub siedliska z list CORINE, albo jedno ze 100 lub mniejszej liczby miejsc występowania gatunku lub biotopu w Europie;
- ◆ jedno z co najwyżej 5 miejsc występowania gatunku lub biotopu z list CORINE w regionie;
- ◆ jedno ze 100 najważniejszych miejsc występowania gatunku z list CORINE w Europie;
- ◆ jedno z 5 najważniejszych stanowisk gatunku lub biotopu z lokalnych list CORINE;
- ◆ jedno ze 100 najważniejszych w Europie stanowisk gatunku lub biotopu z lokalnych list CORINE;
- ◆ jedno z 5 najważniejszych stanowisk gatunku lub biotopu z lokalnych list CORINE w regionie.

W Polsce najwięcej ostoi CORINE znajduje się w jej południowej oraz północno-wschodniej i północno-zachodniej części. Są one różnej wielkości – od punktowych (np. jaskinie) do wielkoobszarowych (np. Bieszczady). Są to zarówno obszary ochronione jak

i nie objęte ochroną. Większość ostoi CORINE spełnia kryteria sieci Natura 2000 (Żarska 2003).

EUNIS – System informacji i klasyfikacji siedlisk (*European Nature Information System*)

Ze względu na to, iż z czasem następowały kolejne zmiany w typologii oraz nazewnictwie siedlisk będących jednostkami systemu CORINE-Biotopes (związane między innymi z przystępowaniem kolejnych państw do wspólnoty), podjęto prace nad stworzeniem prostego i spójnego języka do ich opisu. W roku 1997 zaczęto opracowywać klasyfikację typów siedlisk przyrodniczych, która miałaby stanowić część europejskiego systemu informacyjnego. W ten sposób został stworzony System Informacji i Klasyfikacji Siedlisk - EUNIS. Ze względu na pewne zmiany i generalizację kategorii CORINE-Biotopes, oraz w celu uniknięcia pomyłek wprowadzono odmienny sposób kodowania jednostek siedliskowych. Powstał on przez przetworzenie i uproszczenie Klasyfikacji siedlisk Palearktyki oraz systemu kodowania siedlisk opracowanego w ramach programu CORINE, a opiera się on na kodzie literowo – liczbowym. Obecnie obowiązuje wersja poradnika interpretacji siedlisk Unii Europejskiej (*The Interpretation Manual of European Union Habitats*) EUR15/2, przyjęta przez Komisję ds. Siedlisk 4 października 1999 roku. Na jego podstawie dokonuje się wyboru siedlisk wymagających ochrony (Liro i in. 2002).

EECONET – Europejska Sieć Ekologiczna (*European ECOlogical NETwork*)

W 1992 roku sieć EECONET została przyjęta przez Radę Europy jako idea ogólnoeuropejskiego systemu ochrony dziedzictwa przyrodniczego a jej źródłem była koncepcja z lat 80-tych zawarta w holenderskim planie ochrony przyrody z 1990 roku (Szulczewska 2001). Podstawą europejskiej sieci ekologicznej były wstępne uzgodnienie na konferencji w Maastricht (w 1993 roku) dotyczące jednolitych założeń tej koncepcji oraz metodyki wyznaczania obszarów dla krajów Europy Centralnej i Wschodniej. Koncepcja sieci ECONET-POLSKA (zwanej w skrócie ECONET-PL) powstała jako część projektu badawczego NNP (*National Nature Plan*) realizowanego w ramach Programu Europejskiego Międzynarodowej Unii Ochrony Przyrody (IUCN). Z inicjatywy IUCN w latach 1995-1998 opracowane zostały koncepcje sieci ECONET także dla Węgier, Czech i Słowacji. Sieć ECONET nie ma jednak żadnego umocowania prawnego w Polsce, gdyż obecnie priorytetem stało się wprowadzenie systemu Natura 2000, obowiązującego w Unii Europejskiej.

Sieć ta jest „wielkoprzestrzennym systemem obszarów węzłowych najlepiej

zachowanych pod względem przyrodniczym i reprezentatywnych dla różnych regionów przyrodniczych kraju, wzajemnie ze sobą powiązanych korytarzami ekologicznymi, które zapewniają ciągłość więzi przyrodniczych w obrębie tego systemu” (Strategia... 1998). Tworzy ona ciągły system, którego struktura tworzona jest przez: obszary węzłowe (z wyróżnionymi biocentrami oraz obszarami buforowymi), korytarze ekologiczne (różnej rangi) oraz obszary wymagające unaturalnienia. Przy tworzeniu sieci musi być uwzględniona jej jedność przestrzenna i funkcjonalna (poprzez ochronę dróg migracji i rozprzestrzeniania się gatunków). Zalecane jest włączenie do sieci (w takim zakresie jak jest to możliwe) istniejących obszarów chronionych a także wskazanie potencjalnych obszarów chronionych, w tym seminaturalnych (Szulczewska 2001).

4. Sposoby ochrony przyrody i krajobrazu w Polsce

4.1 Krajowe formy ochrony przyrody

Na początek warto przedstawić jak zdefiniowana jest ochrona przyrody i krajobrazu w polskim prawie. Ochrona przyrody, w rozumieniu ustawy o ochronie przyrody, polega na zachowaniu, zrównoważonym użytkowaniu oraz odnawianiu zasobów następujących tworów i składników przyrody: dziko występujących roślin, zwierząt i grzybów (zarówno tych objętych jak i nie objętych ochrona gatunkową), siedlisk przyrodniczych (zarówno tych pospolitych jak i rzadkich), tworów przyrody żywej i nieożywionej oraz kopalnych szczątków roślin i zwierząt a także krajobrazu, zieleni w miastach i wsiach oraz zadrzewień. Czyli w skrócie – ochrona przyrody to ochrona wszystkich jej elementów – zarówno tych rzadkich jak i pospolitych, a także ochrona krajobrazu i zieleni miejskiej. Trzeba więc pamiętać, że chronimy nie tylko elementy “dzikiej” przyrody, ale także te związane z człowiekiem (np. parki, skwery czy tereny rolnicze), nie tylko elementy żywe – rośliny i zwierzęta, ale także te nieożywione – skały, wodę, glebę itp., nie tylko siedliska, ale także cały krajobraz – estetykę przestrzeni, w tym m.in. harmonię i powiązanie elementów antropogenicznych (np. zabudowań) oraz elementów przyrodniczych. System ochrony przyrody w Polsce składa się z dwóch elementów - systemu obszarów chronionych, oraz ochrony indywidualnej i gatunkowej. Ochrona może dotyczyć organizmów / ekosystemów w miejscu ich występowania – *in situ* lub w warunkach sztucznych (hodowlanych) – *ex situ*. Relacje pomiędzy poszczególnymi typami ochrony przedstawiono w tab.3.

Na system obszarów chronionych składają się: parki narodowe, rezerwaty przyrody, parki krajobrazowe oraz obszary chronionego krajobrazu. Dodatkowo w związku z wejściem Polski do Unii Europejskiej tworzone są obszary Natura 2000, które dokładniej omówione zostaną w innym rozdziale. Powyższe formy tworzą sieć terenów o różnych typach ochrony, zarządzanych na różnych szczeblach państwowych. Ponadto istnieje ochrona indywidualna na którą składają się następujące formy: pomniki przyrody, stanowiska dokumentacyjne, użytki ekologiczne oraz zespoły przyrodniczo-krajobrazowe. Charakterystyka wszystkich wymienionych form znajduje się w tabeli 4. Istnieje także ochrona gatunkowa roślin, zwierząt i grzybów, jednak w tej pracy problematyka ta nie będzie szczegółowo analizowana.

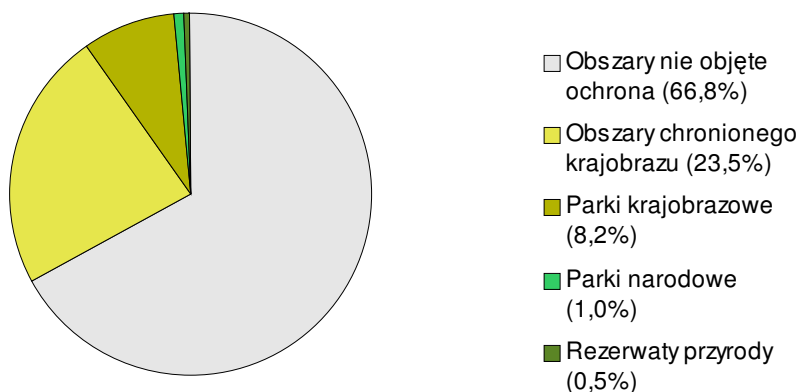
Tab.3 Relacje między różnymi typami ochrony w Polsce (źródło: opracowanie własne na podstawie Ustawy o ochronie przyrody)

Ochrona in situ (= na miejscu)			Ochrona ex situ (= poza miejscem)		
Ochrona obszarowa (przestrzenna) Formy: -parki narodowe -rezerваты przyrody -parki krajobrazowe -obszary chronionego krajobrazu -obszary Natura 2000			Ochrona indywidualna Formy: -pomniki przyrody; -stanowiska dokumentacyjne; -użytki ekologiczne; -zespoły przyrodniczo-krajobrazowe	Ochrona gatunkowa -ochrona roślin -ochrona zwierząt -ochrona grzybów	Ochrona gatunkowa: - dziko rosnących roślin i grzybów - roślin użytkowych - dziko żyjących zwierząt - zwierząt gospodarskich w warunkach hodowlanych (sztucznych)
Ochrona ścisła - całkowite i trwałe zaniechanie bezpośredniej ingerencji człowieka w stan ekosystemów, tworów i składników przyrody oraz w przebieg procesów przyrodniczych na obszarach objętych ochroną,	Ochrona czynna - stosowanie, w razie potrzeby, zabiegów ochronnych w celu przywrócenia naturalnego stanu ekosystemów i składników przyrody lub zachowania siedlisk przyrodniczych oraz siedlisk roślin, zwierząt lub grzybów	Ochrona krajobrazowa - zachowanie cech charakterystycznych danego krajobrazu	Ochrona ścisła - całoroczną ochronę należących do nich osobników i stadiów ich rozwoju;	Ochrona częściowa - ochrona gatunków roślin, zwierząt i grzybów dopuszczająca możliwość redukcji liczebności populacji oraz pozyskiwania osobników tych gatunków lub ich części;	

Główną funkcją obszarów chronionych jest ochrona zasobów przyrody przed degradacją, zachowanie ich dla przyszłych pokoleń a także stworzenie właściwych warunków dla istnienia i rozwoju różnych gatunków roślin, zwierząt, grzybów a także siedlisk. Ekologiczną funkcją tych terenów jest także rekompensowanie strat w środowisku przyrodniczym innych regionów i zachowanie dzięki temu równowagi przyrodniczej w skali kraju i poszczególnych jego obszarów. Na terenach objętych formami ochrony obszarowej chroni się także strategiczne zasoby kraju, m.in. zasoby wodne. Istnienie obszarów chronionych zapewnia naturalną retencję i ochronę przed zanieczyszczeniami (Walczak i in. 2001).

Polska posiada 23 Parki narodowe, z których 15 posiada II kategorię wg kryteriów IUCN a 7 parków - Babiogórski, Białowieski, Bieszczadzki, Kampinoski, Karkonoski, Poleski, Słowiński oraz Tatrzański (a także rezerwat Jezioro Łuknajno) to Światowe Rezerваты Biosfery. Trzy parki narodowe (Biebrzański, Słowiński i Ujścia Warty - dawny rezerwat Słońsk) oraz pięć rezerwatów (Jezioro Karaś, Jezioro Łuknajno, Jezioro Oświn, Jezioro Świdwie i Stawy Milickie) uznane zostały za obszary wodno-błotne o znaczeniu międzynarodowym i objęte konwencją ramsarską. Dwa parki - Białowieski i Bieszczadzki otrzymały Dyplom Rady Europy a Białowieski Park Narodowy wpisany jest także na Listę Światowego Dziedzictwa.

Według danych z 2001 roku łączna powierzchnia wszystkich parków narodowych wynosi 314 527,1 ha co stanowi 1,0 % powierzchni Polski. Wraz z pozostałymi formami ochrony obszarowej - parkami krajobrazowymi (które zajmują 2 552 803,6 ha – 8,2 % powierzchni kraju), rezerwatami (147 708,1 ha – 0,5 % powierzchni kraju) oraz obszarami chronionego krajobrazu (7 353 799,0 ha – 23,5 % powierzchni kraju) system obszarów chronionych obejmuje 33,2 % powierzchni Polski (ryc.3) (Raport... 2003).



Ryc.3 Procentowy udział obszarów chronionych w Polsce (bez obszarów Natura 2000)
(źródło: opracowanie własne na podstawie danych z Raportu IOŚ 2003)

Przy okazji omawiania systemu obszarów chronionych w Polsce należy także wspomnieć o istnieniu tzw. lasów ochronnych stanowiących ponad 40% powierzchni leśnej kraju. Wyróżnia się lasy glebochronne, wodochronne, strefę górnej granicy lasu, lasy uzdrowiskowo-klimatyczne, masowego wypoczynku ludności, strefy zieleni wysokiej, lasy krajobrazowe, najwyższej jakości lasy hodowlane, ostoje zwierzyny oraz lasy w strefie oddziaływania przemysłu (Walczak i in. 2001) Ich tworzenie oraz zakres prowadzonej gospodarki jest uregulowany w rozporządzeniu ministra ochrony środowiska, zasobów naturalnych i leśnictwa z dnia 25 sierpnia 1992 r. w sprawie szczegółowych zasad i trybu uznawania lasów za ochronne oraz szczegółowych zasad prowadzenia w nich gospodarki leśnej. Podstawą prawną tego rozporządzenia jest ustawa o lasach z dnia 28 września 1991 r.

Można zastanowić się na ile skutecznie przyroda jest chroniona w ramach istniejących form ochrony i jakie są dla niej główne zagrożenia. Wydaje się, że przynajmniej w niektórych przypadkach ochrona, a właściwie jej egzekwowanie jest niewystarczające. W wielu parkach narodowych problemem staje się wkraczanie w ich bezpośrednie sąsiedztwo (lub w granice

Tab. 4 Charakterystyka form ochrony przyrody (źródło: opracowanie własne na podstawie Froehlich-Schmitt i in. 2000 oraz ustawy o ochronie przyrody)

Forma ochrony	Przedmiot ochrony	Dodatkowe kryteria/uwagi	Rodzaje możliwej ochrony	Strefa ochronna	Inne formy ochrony w obrębie
Park narodowy	Obszar wyróżniający się szczególnymi wartościami przyrodniczymi, naukowymi, społecznymi, kulturowymi i edukacyjnym. Ochronie podlega cała przyroda oraz walory krajobrazowe.	Powierzchnia powyżej 1000 ha. PN jest państwowa jednostka budżetowa.	Ścisła, czynna, krajobrazowa	Wyznacza się otulinę (w której może być utworzona strefa ochronna zwierząt łownych)	Nie występują
Rezerwat przyrody	Obszary zachowane w stanie naturalnym lub mało zmienionym, ekosystemy, ostoje i siedliska przyrodnicze, a także siedliska roślin, siedliska zwierząt i siedliska grzybów oraz twory i składniki przyrody nieożywionej, wyróżniające się szczególnymi wartościami przyrodniczymi, naukowymi, kulturowymi lub walorami krajobrazowymi	Tworzone są rezerваты różnego rodzaju ze względu na dominujący przedmiot ochrony lub główny typ ekosystemu	Ścisła, czynna	Może być wyznaczona otulina (nie jest to obligatoryjne)	Nie występują
Park krajobrazowy	Obszar chroniony ze względu na wartości przyrodnicze, historyczne i kulturowe oraz walory krajobrazowe w celu zachowania, popularyzacji tych wartości w warunkach zrównoważonego rozwoju.	Projekt rozporządzenie w sprawie utworzenia, zmiany granic lub likwidacji wymaga uzgodnienia z właściwą miejscowo radą gminy	Krajobrazowa	Może być wyznaczona otulina (nie jest to obligatoryjne)	Wszystkie pozostałe za wyjątkiem parku narodowego i obszaru chronionego krajobrazu
Obszar chronionego krajobrazu	Tereny chronione ze względu na: wyróżniający się krajobraz o zróżnicowanych ekosystemach, wartościowe ze względu na możliwość zaspokajania potrzeb związanych z turystyką i wypoczynkiem, pełnią funkcję korytarzy ekologicznych.	Projekt rozporządzenia w sprawie wyznaczenia lub powiększenia wymaga uzgodnienia z właściwą miejscowo radą gminy	Krajobrazowa	Brak	Pozostałe z wyjątkiem parku narodowego i krajobrazowego
Obszar specjalnej ochrony ptaków (OSO)	obszar wyznaczony, zgodnie z przepisami prawa Unii Europejskiej, do ochrony populacji dziko występujących ptaków jednego lub wielu gatunków, w którego granicach ptaki mają korzystne warunki bytowania w ciągu całego życia, w dowolnym jego okresie albo stadium rozwoju	Sieć Natura2000 obejmuje obszary specjalnej ochrony ptaków (OSO) oraz specjalne obszary ochrony siedlisk (SOO) wyznaczane na podstawie listy gatunków ptaków oraz siedlisk zgodnie z przepisami Unii Europejskiej (Dyrektywy Ptasiej i Habitadowej)	Ścisła, czynna, krajobrazowa	Brak	Wszystkie pozostałe
Specjalny obszar ochrony siedlisk (SOO)	obszar wyznaczony, zgodnie z przepisami prawa Unii Europejskiej, w celu trwałej ochrony siedlisk przyrodniczych lub populacji zagrożonych wyginięciem gatunków roślin lub zwierząt lub w celu odtworzenia właściwego stanu ochrony siedlisk przyrodniczych lub właściwego stanu ochrony tych gatunków				
Pomnik przyrody	Pojedyncze twory przyrody żywej i nieożywionej lub ich skupiska o szczególnej wartości przyrodniczej, naukowej, kulturowej, historycznej lub krajobrazowej oraz odznaczające się indywidualnymi cechami, wyróżniającymi je wśród innych tworów, okazałych rozmiarów drzewa, krzewy gatunków rodzimych lub obcych, źródła, wodospady, wywierzyska, skałki, jary, głazy narzutowe oraz jaskinie.	-	Nie dotyczy (ochrona indywidualna)	Brak	Brak
Stanowisko dokumentacyjne	Niewyodrębniające się na powierzchni lub możliwe do wyodrębnienia, ważne pod względem naukowym i dydaktycznym, miejsca występowania formacji geologicznych, nagromadzeń skamieniałości lub tworów mineralnych, jaskinie lub schroniska podskalne wraz z namuliskami oraz fragmenty eksploatowanych lub nieczynnych wyrobisk powierzchniowych i podziemnych. Stanowiskami dokumentacyjnymi mogą być także miejsca występowania kopalnych szczątków roślin lub zwierząt.	-	Nie dotyczy (ochrona indywidualna)	Brak	Brak
Użytek ekologiczny	Pozostałości ekosystemów mających znaczenie dla zachowania różnorodności biologicznej - naturalne zbiorniki wodne, śródpolne i śródleśne oczka wodne, kępy drzew i krzewów, bagna, torfowiska, wydmy, płaty nieużytkowanej roślinności, starorzecza, wychodnie skalne, skarpy, kamieńce, siedliska przyrodnicze oraz stanowiska rzadkich lub chronionych gatunków roślin, zwierząt i grzybów, ich ostoje oraz miejsca rozmnażania lub miejsca sezonowego przebywania	-	Nie dotyczy (ochrona indywidualna)	Brak	Brak
Zespół przyrodniczo – krajobrazowy	Fragmenty krajobrazu naturalnego i kulturowego zasługujące na ochronę ze względu na ich walory widokowe lub estetyczne.	-	Nie dotyczy (ochrona indywidualna)	Brak	Pomnik przyrody

otuliny) nowej zabudowy. W takiej sytuacji otulina wydaje się być formą, która istnieje tylko formalnie, a w obecnym prawodawstwie jej potencjalne możliwości ochronne nie są wykorzystywane. W zasadzie poza obowiązkiem uzgadniania projektów aktów planowania przestrzennego obejmujących swoim zasięgiem teren otuliny, nie ma żadnych innych obligatoryjnych zadań czy ograniczeń (nawet strefa ochrony zwierząt łownych ma charakter fakultatywny). Obowiązkiem uzyskania opinii dyrektora parku narodowego powinny być objęte przynajmniej projekty realizacji prac budowlanych. Wskazane byłoby również (poza uprawnieniami w zakresie uzgadniania projektów aktów prawnych i dokumentów planowania przestrzennego) uzyskanie oceny tego organu co do projektu realizacji konkretnych przedsięwzięć (Gruszecki 2005).

Obszary chronione spełniają też bardzo ważną funkcję, jaką jest wypoczynek ludności. Forma użytkowania jaką jest turystyka i rekreacja realizowana jest we wszystkich rodzajach obszarów chronionych oprócz rezerwatów ścisłych (oraz obszarach ochrony ścisłej na terenach parków narodowych). Na terenach parków narodowych i rezerwatów użytkowanie rekreacyjne powinno ograniczać się do tzw. turystyki kwalifikowanej (pieszej, górskiej, narciarskiej itp.), po wyznaczonych szlakach. Obiekty usługowe towarzyszące tej turystyce (baza noclegowa, parkingi itp.) powinny być natomiast lokalizowane poza granicami tych form ochrony (Walczak i in. 2001). Dozwolone formy uprawiania turystyki na obszarach chronionych przedstawiono w tabeli 5.

Tab.5 Dozwolone formy turystyki i rekreacji na obszarach chronionych w Polsce (źródło: Froehlich-Schmitt i in. 2000)

Forma ochrony	Turystyka piesza	Turystyka wodna	Narciarstwo	Wędkarstwo	Kąpiele	Biwakowanie	Jazda samochodem
Park narodowy	tak (1)	tak (1)	tak (1)	tak (1)	tak (1)	tak (1)	tak (2)
Rezerwat przyrody	tak (3), (1)	tak (1)	tak (3), (1)	tak (3), (1)	tak (3), (1)	tak (3), (1)	tak (3), (2)
Park krajobrazowy	tak	tak	tak	Tak	tak	tak (1)	tak (2)
Obszar chronionego krajobrazu	tak	tak	tak	tak	tak	tak (1)	tak (2)
1. tylko po wyznaczonych szlakach lub w wyznaczonych miejscach 2. tylko drogami publicznymi i innymi wyznaczonymi 3. w niektórych							

Nieprawidłowości w egzekwowaniu ochrony przyrody widać szczególnie wyraźnie na terenach niektórych parków narodowych, gdzie głównym zagrożeniem jest masowa turystyka i związane z nią problemy (śmieci, rozdeptywanie szlaków, płoszenie zwierząt itp.). Wynika to między innymi z tego, że chronione tam unikalne ekosystemy posiadają bardzo duże walory turystyczne, których wykorzystywanie wiąże się ze znacznymi dochodami parków. Jest to pewnego rodzaju zamknięte koło, gdyż pieniądze te są potrzebne z znacznej mierze na zabiegi łagodzące i rekultywacyjne związane właśnie z ruchem turystycznym. Jakże może być wyjście z takiej sytuacji?

Faktem jest, iż niektóre z naszych parków narodowych (Kampinoski, Karkonoski, Słowiński, Wielkopolski, Wigierski i Woliński) przypominają raczej obszary o silnie rozwiniętej funkcji turystycznej niż najwyższej rangi obszary chronione. Pomysł ograniczenia ruchu masowego (wycieczek zorganizowanych), na rzecz turystyki indywidualnej o charakterze poznawczym (Mielnicka 1991) wydaje się dobry, choć dość trudny do realizacji. Potrzebna jest tu przede wszystkim edukacja społeczeństwa i uświadomienie zwiedzającym iż celem powstania parku narodowego nie było stworzenie terenu rekreacyjnego. Wyeliminowanie z terenów parków obiektów wczasowych oraz wprowadzanie zakazu wstępu dla wycieczek masowych jak sugerują niektórzy autorzy (Mielnicka 1991) jest raczej nierealne. Możliwe wydaje się jednak kierowanie tego typu ruchu (a przynajmniej jego części) na tereny do tego przeznaczone czyli do parków krajobrazowych oraz obszarów chronionego krajobrazu. Wymaga to jednak znacznych nakładów finansowych zarówno na promocję i edukację, jak i stworzenie odpowiedniej infrastruktury na obszarach, które docelowo miałyby odciążać parki narodowe. W ten sposób dochodzimy do bardzo ważnego problemu jakim jest sposób finansowania ochrony przyrody.

W Polsce głównym jego źródłem jest budżet Państwa (budżety Ministra Środowiska oraz wojewodów). Kolejnym źródłem jest Narodowy Fundusz Ochrony Środowiska i Gospodarki Wodnej (który istnieje od 1 lipca 1989 roku, a powstał na podstawie ustawy z dnia 31 stycznia 1980 roku o ochronie i kształtowaniu środowiska) oraz jego wojewódzkie, powiatowe i gminne oddziały. Środki tych funduszy pochodzą głównie z opłat za korzystanie ze środowiska, wprowadzanie do niego zanieczyszczeń oraz kar pieniężnych za przekraczanie dopuszczalnych norm. Kolejnym funduszem jest, utworzona przez Ministra Finansów, Fundacja Ekofundusz. Posiadane przez nią środki pochodzą z tzw. ekokonwersji, czyli zamiany zadłużenia Polski w finansowanie ochrony środowiska (w tym ochrony przyrody) na obszarze naszego kraju. Znaczącym i ważnym źródłem finansowania mogą być fundusze UE,

które w znacznej mierze mogą być przeznaczone na cele związane z ochroną środowiska. Specjalnie na ochronę gatunków i siedlisk przyrodniczych “o znaczeniu europejskim” przeznaczony jest fundusz LIFE-NATURE. Ma on charakter konkursowy i finansuje najlepsze, innowacyjne modelowe projekty. Innym źródłem finansowania są fundusze rolne (np. Europejski Fundusz Orientacji i Gwarancji Rolnej – EFOIGR) i programy rolno-środowiskowe a także Fundusze Strukturalne przeznaczone na zrównoważony rozwój regionów. Kolejnym źródłem funduszy może być Europejski Fundusz Socjalny (głównie dotyczący projektów edukacyjnych i szkoleniowych) czy Program Finansujący Wytyczne dla Rybołówstwa (finansujący działania z zakresu ochrony siedlisk morskich). Ochrona przyrody może być także finansowana z tzw. Inicjatyw wspólnotowych, których przykładem może być program INTERREG. Głównym jego celem jest wzmocnienie współpracy oraz integracji regionów graniczących, a jednym z priorytetów – ochrona środowiska. Kolejnym potencjalnym źródłem finansowania zadań z zakresu ochrony przyrody jest inicjatywa społeczna LEADER, ukierunkowana na wspomaganie innowacyjnych pomysłów służących zrównoważonemu rozwojowi terenów wiejskich (na przykład poprzez podnoszenie atrakcyjności turystycznej, tworzenie ścieżek i ośrodków edukacyjnych). Ważnym źródłem finansowania może być też międzysektorowy Zintegrowany Plan Operacyjny Rozwoju Regionalnego (ZPORR). Realizowane w ramach tego planu działania związane z ochroną przyrody i środowiska to głównie budowa baz danych, rozwój systemów informacji o środowisku oraz tworzenie systemów monitoringu środowiska (Pawlaczyk i Jermaczek 2004). Podane przykłady oczywiście nie wyczerpują możliwości wykorzystania funduszy. Programy te mogą być bardzo dużym wsparciem dla rozwoju regionów, który umożliwi skuteczną ochronę obszarów chronionych a także prawidłowe ich użytkowanie. Właściwa promocja i rozwój terenów znajdujących się na obszarach parków krajobrazowych oraz obszarów chronionego krajobrazu z pewnością przyczyniłaby się do odciążenia terenów parków narodowych. Dużym problemem jest jednak niedostateczna informacja samorządów gmin i powiatów, które często nie wiedzą z jakich funduszy i w jaki sposób uzyskać wsparcie.

Szczególne sytuacje istnieją w parkach narodowych, które z mocy ustawy są jednostkami budżetowymi. Umożliwia to prowadzenie działalności gospodarczej i tworzenie tzw. gospodarstw pomocniczych (np. szkółki leśne). Dochody uzyskiwane w wyniku działalności własnej (w tym także te pochodzące z opłat za wstęp i korzystanie z obiektów znajdujących się na terenie parku) stanowią znaczącą część ich budżetu (Froehlich-Schmitt i in. 2000).

Według danych z 2001 roku, wśród rezerwatów przyrody najwięcej jest rezerwatów leśnych - 680, zajmujących w sumie 51 613,0 ha (Raport... 2003). Uśredniając, powierzchnia jednego rezerwatu wynosi niecałe 75ha. Oznacza to, iż istnieje wiele rezerwatów o jeszcze mniejszych powierzchniach. Czy na tak niewielkich obszarach można skutecznie chronić las i gatunki w nim żyjące? Minimalna wielkość rezerwatu skutecznie chroniącego procesy zachodzące w lesie waha się od 54 do ponad 100 ha w zależności od podstawy obliczeń (przy założeniu, że powierzchnia ma kształt koła). Trzeba zaznaczyć, iż rozmiar ten dotyczy tylko równowagi w obrębie populacji gatunków drzewiastych, nie uwzględniając wymagań wielu zwierząt. Terytoria dużych ssaków drapieżnych zajmują powierzchnie wielokrotnie większe, a większość polskich rezerwatów leśnych jest niewystarczająca nawet dla tak niewielkich drapieżników jak kuna czy tchórz. Obszar kilkuset hektarów, bardzo rzadko osiągany przez nasze rezerwaty wystarczy zaledwie dla kilku par głuszców czy dzięciołów (Holeksa 1997). Dla przykładu - średni areal kuny leśnej wynosi 190 ha, puszczyk broni terytorium o powierzchni średnio 37ha a jastrząb wymaga terytorium o średniej powierzchni 670 ha (Jędrzejewscy 2001). Dane te wskazują, że wielkość większości rezerwatów leśnych jest niewystarczająca dla zwierząt które z lasami są związane. Nie bez znaczenia jest także kształt rezerwatu - im bardziej jest on skomplikowany i odbiega od kształtu koła, tym większy jest udział strefy brzeżnej, narażonej na największe zakłócenia. Oczywiście wokół rezerwatów może być wyznaczona otulina (choć obecnie nie jest to obligatoryjne), jednak bardzo często nie stanowi ona wystarczającej ochrony.

Zachowanie naturalnych cech ekosystemów leśnych nie jest możliwe na niewielkich obszarach. Przy tworzeniu rezerwatów leśnych zapewne korzystne byłoby stosowanie zasady "im więcej tym lepiej" jednak problemem jest stan naszych lasów, których większość stanowią monokultury sosnowe i świerkowe, pośród których można odnaleźć niewielkie fragmenty lasów o strukturze zbliżonej do naturalnej. Często przy wyznaczaniu granic rezerwatów wyłączano z nich wszelkie fragmenty zmienione przez gospodarkę leśną (młodniki, drągowiny, drzewostany o składzie niezgodnym z siedliskiem). Jednak zachowaniu najcenniejszych drzewostanów sprzyja włączenie do granic rezerwatu fragmentów zmienionych przez użytkowanie człowieka jako swego rodzaju strefy buforowej. Duża część chronionych obecnie, starych drzewostanów, powstała na powierzchniach zrębów zupełnych stosowanych w XIX wieku, a ich rozwój odbywał się w warunkach gospodarki leśnej. Włączenie lasów otaczających zwiększyłyby różnorodność, może nie tyle gatunkowa co wiekową, chronionego obszaru (Holeksa 1997).

W nawiązaniu do powyższych stwierdzeń ważne wydają się tworzone przez Lasy Państwowe Leśne Kompleksy Promocyjne (LKP), które obejmują znaczne obszary w porównaniu do rezerwatów leśnych. Nie jest to ustawowa forma ochrony przyrody, gdyż zostały one ustanowione poprzez wewnętrzne zarządzenie Dyrektora Generalnego Lasów Państwowych (zarządzenie nr 30D z dnia 19 grudnia 1994 r. w sprawie Leśnych Kompleksów Promocyjnych (LKP) ZO-72-15/94). Aktualną podstawą ich funkcjonowania jest Zarządzenie Nr 5 Dyrektora Generalnego Lasów Państwowych z dnia 24 stycznia 2001 roku, w sprawie Leśnych Kompleksów Promocyjnych ZO-01-1/4/01, w którym czytamy, że: "celem ustanowienia i działania LKP jest promocja trwale zrównoważonej gospodarki leśnej oraz ochrony zasobów przyrody w lasach." Podstawowym celem LKP jest więc próba zrównoważonej gospodarki leśnej polegającej na rozpoznaniu stanu środowiska oraz racjonalnym jego wykorzystywaniu z zachowaniem wymogów ochrony przyrody. Nie jest to ochrona konserwatorska, a raczej próba pogodzenia celów gospodarczych z ochronnymi. Na ich terenie bardzo ważną rolę odgrywa także edukacja i turystyka (Pudlis 2003). W kraju istnieje 19 LKP o łącznej powierzchni 990 469 ha (Państwowe Gospodarstwo... online) co stanowi 3,2 % powierzchni kraju. Obszary te w znacznej mierze pokrywają się z innymi formami ochronnymi i stwarzają duże nadzieje jeśli chodzi o ochronę ich walorów.

Należy także wspomnieć, iż pewne obszary chronione są także na mocy innych ustaw. Pierwszą z nich jest Ustawa o ochronie gruntów rolnych i leśnych z dnia 3 lutego 1995 r. Ochrona tych terenów polega między innymi na ograniczaniu przeznaczania ich na inne cele (nierolne i nieleśne), zapobieganiu procesom degradacji i dewastacji gruntów, rekultywacji i przywracanie gruntów na cele rolnicze i leśne a także zachowanie torfowisk i oczek wodnych na terenach rolniczych.

Kolejnym typem ochrony jest strefa ochrony uzdrowiskowej, która tworzona jest na podstawie ustawy z dnia 28 lipca 2005 r. o lecznictwie uzdrowiskowym, uzdrowiskach i obszarach ochrony uzdrowiskowej oraz gminach uzdrowiskowych. Na obszarze tym wyznaczane są trzy strefy – A, B i C w obrębie których obowiązują dość znaczne ograniczenia, od bardziej (strefa A) do mniej (strefa C) restrykcyjnych. Na obszarze tym muszą być dotrzymane wysokie normy jakości środowiska a także odpowiedni udział powierzchni biologicznie czynnej. Tereny takie zazwyczaj charakteryzują się dość dużymi walorami krajobrazowymi.

Ważnymi obszarami chronionymi są wyznaczone na podstawie ustawy Prawo wodne z dnia 18 października 2001 roku, strefy ochronne ujęć wody (ochrony bezpośredniej

i pośredniej) oraz obszary ochronne zbiorników wód śródlądowych. Na terenach tych szczególną wagę przywiązuje się do redukcji zagrożeń związanych z zanieczyszczeniem wód powierzchniowych oraz gleb.

4.2 Sieć Natura 2000 w Polsce

Warto zastanowić się jakie relacje zachodzą między obszarami Natura 2000 a pozostałymi formami ochrony przyrody w Polsce. Przede wszystkim należy zwrócić uwagę na zupełnie inną metodykę przyjętą przy wyznaczaniu tych obszarów. Krajowy System Obszarów Chronionych wyznaczany był dla ochrony wartości przyrodniczych istotnych z punktu widzenia naszego kraju, natomiast obszary naturalne mają na celu zabezpieczenie siedlisk i gatunków uznanych za zagrożone i rzadkie w skali Europy. Co więcej – listy gatunków i siedlisk do załączników Dyrektyw przygotowywane były przez specjalistów z Europy Zachodniej, czego efektem jest to, iż gatunki i siedliska cenne z punktu widzenia Europy Środkowej nie są odpowiednio reprezentowane. Dopiero po podpisaniu Traktatu Akcesyjnego listy te zaczęto uzupełniać o propozycje państw kandydujących (w tym Polski). Proces ten nadal trwa, więc można mieć nadzieję, że w przyszłości objęte ochroną zostaną też siedliska i gatunki zagrożone i rzadkie w Europie Środkowej, choćby ze względu na to, iż są tu na granicy swojego zasięgu.

Należy pamiętać także, iż fakt, że prawie 30 parków krajobrazowych i ponad połowa rezerwatów nie znalazło się w propozycji sieci Natura 2000, nie zmniejsza ich znaczenia dla ochrony przyrody i krajobrazu w Polsce. Często wynika to właśnie ze wspomnianego wyżej przypadku przebiegu przez terytorium Polski granic geograficznego zasięgu gatunków. W innych krajach Europy mogą one mieć silne populacje i nie należeć do zagrożonych w skali europejskiej i z tego powodu nie znalazły się w załącznikach Dyrektywy Siedliskowej.

Sieć Natura 2000 z pewnością nie zastąpi naszych obszarów chronionych, z których wiele stworzonych jest dla ochrony elementów, które w Sieci Natura 2000 nie są w ogóle uwzględniane. Takimi elementami są przede wszystkim formy geomorfologiczne i geologiczne chronione w rezerwach przyrody nieożywionej oraz różnorodność krajobrazowa uwzględniana przy tworzeniu parków krajobrazowych i obszarów chronionego krajobrazu. Mogły się one znaleźć w sieci tylko w przypadku, gdy jednocześnie obejmowały

siedliska lub gatunki będące podstawą do wyznaczania SOO i OSO.

Czynnikiem, który sprawił, że wiele rezerwatów nie zostało włączonych do sieci Natura 2000 jest także podejście do sposobu typowania tych obszarów przez zespół, który opracowywał ich koncepcję. Preferowane było raczej włączanie mniejszej ilości obszarów, ale za to rozległych (i ważnych dla ochrony większej liczby rodzajów siedlisk i gatunków) niż wielu obszarów o mniejszej powierzchni (i ważnych dla pojedynczych gatunków i siedlisk). Powodem takiego postępowania był między innymi brak inwentaryzacji przyrodniczej kraju, a przede wszystkim brak map rozmieszczenia siedlisk przyrodniczych w Polsce. Dodatkowo należy wziąć pod uwagę, iż ochrona siedlisk przyrodniczych to całkiem nowy element w polskiej ochronie przyrody, więc rozmijanie się systemu obszarów chronionych i sieci Natura 2000 nie powinno dziwić. Rozporządzenie dotyczące ochrony siedlisk ukazało się stosunkowo niedawno - w 2001 roku.

Analizując rozmieszczenie obszarów chronionych na obszarze Polski warto zwrócić uwagę na to iż liczba i powierzchnia istniejących obszarów chronionych jest znacznie większa w województwie małopolskim i tam też najważniejsze wartości przyrodnicze (także te o znaczeniu europejskim) zostały w znacznym stopniu zabezpieczone. Jako przeciwieństwo można wskazać na województwo lubuskie, gdzie wiele cennych przyrodniczo terenów nie jest chronionych. Należy zauważyć, iż stosunkowo duża liczba obszarów Natura 2000 wyznaczona została dla ochrony odcinków dolin rzecznych (co najmniej 14 takich obiektów). Uzupełniają one w znacznym stopniu lukę w krajowym systemie obszarów chronionych, w obrębie którego doliny rzeczne stanowią bardzo niewielki fragment.

W 2003 roku do sieci Natura 2000 zaproponowano włączenie wszystkich 23 parków narodowych (niektóre w zmienionych granicach), 93 parków krajobrazowych i 172 obszarów chronionego krajobrazu (w całości lub części) oraz 579 rezerwatów przyrody. W sumie udział terenów objętych krajowym systemem obszarów chronionych włączonych do sieci obszarów ptasich (OSO) wynosił 69,4% (a 41,5% bez obszarów chronionego krajobrazu), natomiast w przypadku proponowanych obszarów siedliskowych (SOO) udział ten wyniósł 80,3% (58,3% bez obszarów chronionego krajobrazu). Należy pamiętać iż oba systemy są otwarte i można mieć nadzieję, że stopniowo udoskonalane przyczynią się do zachowania właściwego stanu różnorodności biologicznej w naszym kraju (Makomaska-Juchiewicz i Tworek 2003).

Obszary Natura 2000 są specyficzną formą ochrony, i choć funkcjonują na podobnej zasadzie co parki krajobrazowe (tam gdzie jest to tylko możliwe zakłada się łączenie funkcji ochronnych z gospodarowaniem człowiekiem), nie można ich porównać z żadną inną formą

ochrony przyrody w Polsce. Podstawową różnicą jest fakt, iż każdy z obszarów Natura 2000 będzie traktowany indywidualnie. Nie ma listy zakazów, która dotyczyłaby wszystkich obszarów. Reżim ochronny na jednych obszarach będzie przypominał obowiązujący na terenach rezerwatów ścisłych a na innych będzie podobny do tego w parkach krajobrazowych czy nawet łagodniejszy. Warunki gospodarowania i kierunki rozwoju na danym terenie będą zależały od specyfiki i wrażliwości gatunków oraz siedlisk dla ochrony których powstał dany obszar (Natura 2000 – kompendium... online).

Polska jest aktualnie (maj 2006 roku) na etapie wyznaczania obszarów Natura 2000. Obecnie obszary ptasie zostały już zatwierdzone (Rozporządzeniem Ministra Środowiska w sprawie obszarów specjalnej ochrony ptaków Natura 2000, z dnia 21 lipca 2004 r.), natomiast listy obszarów siedliskowych są na etapie negocjacji i uzupełniania. Co ważne, w ustawie o ochronie przyrody znajduje się zapis, iż zarówno wyznaczone jak i planowane obszary objęte są taką samą ochroną prawną. Oznacza to, że do czasu podjęcia ostatecznych decyzji przez Komisję Europejską o zatwierdzeniu obszarów Natura 2000, zabrania się podejmowania działań mogących w znaczący sposób pogorszyć stan siedlisk oraz mogących znacząco negatywnie wpłynąć na gatunki, z powodu których wyznaczono dany obszar. Zgodnie z zaleceniami Komisji Europejskiej wszystkie potencjalne obszary (z tzw. „Shadow list” - listy obszarów zgłoszonej przez organizacje pozarządowe jako uzupełnienie listy rządowej) traktowane są tak, jakby zostały oficjalnie wyznaczone. W konsekwencji dla wszystkich obszarów – zatwierdzonych oraz potencjalnych przeprowadza się oceny oddziaływania na środowisko planowanych przedsięwzięć. Procedura ta jest szczególnie egzekwowana w przypadku współfinansowania projektów ze środków Unii Europejskiej (Natura 2000 – kompendium... online).

Obszary Natura 2000 będą nadzorowane przez wojewodów, pełniących tą funkcję przez wojewódzkich konserwatorów przyrody. Będą oni koordynować funkcjonowanie sieci na terenie swoich województw. W przypadku parków narodowych, parków krajobrazowych oraz Lasów Państwowych uprawnienia i obowiązki organu nadzorującego wojewoda może przekazać dyrektorom tych parków lub dyrektorom regionalnych dyrekcji Lasów Państwowych. Lasy Państwowe będą w takiej sytuacji zobowiązane do zmian w planach urzędniowych nadleśnictw mających na celu dostosowanie gospodarki leśnej do planu ochrony zatwierdzonego dla obszaru Natura 2000 (Natura 2000 – kompendium... online). Kwestie administrowania i wykonywania zadań ochronnych na konkretnych obszarach nie zostały jeszcze do końca rozstrzygnięte. Kompetencje różnych organów wynikające z Ustawy

o ochronie przyrody, dotyczące obszarów Natura 2000 zostały przedstawione w tabeli 6.

Tab.6 Kompetencje różnych organów odnoszące się do obszarów Natura 2000 (źródło: Od propozycji do praktyki... online)

Organ	Kompetencje	Art. Ustawy o ochronie przyrody (podstawa prawna)
Minister Środowiska	Opracowuje projekt listy obszarów Natura 2000 i po uzyskaniu zgody Rady Ministrów przekazuje do Komisji Europejskiej	Art 27.1
	Wyznacza, w porozumieniu z ministrami właściwymi do spraw rolnictwa, rozwoju wsi, gospodarki wodnej obszary Natura 2000 w drodze rozporządzenia oraz określa sprawującego nadzór nad obszarem; również w tym samym trybie zmienia jego granice lub likwiduje obszar	Art. 28.1
	Po wyznaczeniu obszarów specjalnej ochrony ptaków przekazuje ich listę do Komisji Europejskiej	Art. 28.3
	Ustanawia rozporządzeniem plan ochrony	Art. 29.1
	Nadzoruje funkcjonowanie obszarów Natura 2000 (wydaje zalecenia i wytyczne, żąda informacji, kontroluje realizację ustaleń planów ochrony)	Art. 32.1
	Składa do Komisji Europejskiej raporty i notyfikacje dotyczące obszarów Natura 2000	Art. 38
	Sprawujący nadzór (wskazany w rozporządzeniu wyznaczającym obszar) – może to być dyrektor parku narodowego lub krajobrazowego, dyrektor regionalnej dyrekcji Lasów Państwowych, wojewoda Sporządza, w uzgodnieniu z organami samorządu, projekt planu ochrony w ciągu 5 lat od czasu wyznaczenia obszaru	Art. 29.2
	Ocenia skuteczność ochrony, raportując co 6 lat (obszary „siedliskowe”) lub co 3 lata (obszary „ptasie”) do ministra właściwego ds. Środowiska	Art. 31
Wojewoda	Koordynuje funkcjonowanie obszaru	Art. 32.3
	Zezwala na realizację projektów lub przedsięwzięć mogących negatywnie wpłynąć na przedmioty ochrony w ramach obszaru Natura 2000, ustala też ewentualnie zakres kompensacji przyrodniczej; informując o tym ministra właściwego ds. środowiska	Art. 34.1 oraz art. 35.1 i 4
	Nakazuje wstrzymanie działań podjętych na obszarze Natura 2000 bez przeprowadzenia postępowania w sprawie oceny oddziaływania na środowisko i podjęcie czynności w celu przywrócenia stanu poprzedniego	Art. 37
	Może zawrzeć umowę z właścicielem gruntu o finansowanie potrzebnych działań ochronnych lub zrekompensowanie wprowadzonych ograniczeń	Art. 36.3
Nadleśniczy	Wykonuje samodzielnie zadania ochrony przyrody w lasach zarządzanych przez PGL LP, zgodnie z planem ochrony obszaru Natura 2000 uwzględnionym w planie urządzenia lasu	Art. 32.4
Dyrektor urzędu morskigo	Na obszarach morskich zezwala na realizację projektów lub przedsięwzięć mogących negatywnie wpłynąć na przedmioty ochrony w ramach obszaru Natura 2000, ustala też ewentualnie zakres kompensacji przyrodniczej	Art. 34.1 oraz 35.1 i 4
Rada Gminy	Opiniuje odnośny projekt obszaru Natura 2000	Art. 27.1
	Uzgadnia projekt planu ochrony obszaru Natura 2000	Art. 29.2

W przypadku prywatnych właścicieli przewiduje się zachęty do zmiany metod produkcji rolnej na bardziej ekologiczne w postaci płatności i dotacji ze środków Unii Europejskiej. Podstawowym instrumentem finansowym są tak zwane programy

rolnośrodowiskowe, które funkcjonują już od 1992 roku. Założeniem tych programów jest, aby rolnicy otrzymywali środki finansowe jako wynagrodzenie za podejmowanie ściśle określonych działań na rzecz ochrony środowiska, przyrody czy walorów krajobrazu wiejskiego lub jako rekompensatę za utracone dochody w wyniku ekstensyfikacji rolnictwa. Rolnicy uczestniczący w programach nastawionych głównie na ochronę walorów przyrodniczych mogą być zobowiązani między innymi do następujących typów działań:

- ◆ rezygnacji ze stosowania chemicznych środków ochrony roślin na obrzeżach pól, przy zadrzewieniach lub zakrzewieniach, w celu poprawy warunków żerowania gatunków mających w tych miejscach swoje ostoje;
- ◆ opóźniania prac polowych – głównie koszenia użytków zielonych aż do czasu wyprowadzenia przez ptaki wiosennych lęgów;
- ◆ zmniejszania ilości zwierząt hodowlanych oraz opóźniania pierwszego wyprowadzania zwierząt na pastwiska, do czasu zakończenia przez ptaki wiosennych lęgów;
- ◆ pozostawiania fragmentów odłogowanych pól, aby ptaki i inne grupy zwierząt miały więcej pożywienia;
- ◆ prowadzenia koszenia conajmniej raz w roku lub raz na dwa lata na terenach nie użytkowanych łąk w celu przeciwdziałania naturalnej sukcesji i zarastaniu tych otwartych siedlisk przez drzewa i krzewy;
- ◆ zamiany pól uprawnych na trwale użytki zielone – szczególnie na terenach narażonych na erozję i spływ zanieczyszczeń do wód powierzchniowych;
- ◆ zakładania miedz, wprowadzania zieleni wzdłuż cieków wodnych a także pasów zadrzewień oraz zakrzaczeń śródpolnych i przydrożnych;
- ◆ w celu poprawy stosunków wodnych - odtwarzanie dawnych oczek wodnych i mokradeł śródpolnych oraz nie nawożenie ich najbliższego otoczenia;

W ramach projektów których podstawowym celem jest na ochrona walorów krajobrazowych i historycznych terenów wiejskich, rolnicy mogą być zobowiązani m.in. do: utrzymywania mozaikowej struktury pól, rewaloryzacji zabytkowej zabudowy wiejskiej, ochrony zabytków historycznych i archeologicznych oraz udostępniania terenów gospodarstw turystom (Natura 2000 motorem ekorozwoju... online).

W dniach 26-28 kwietnia 2006 roku w Darowej (w pobliżu czeskiego Pilzna) odbyło się Seminarium Biogeograficzne, którego celem była ocena przez Komisję Europejską propozycji sieci Natura 2000 przedstawionej przez Czechy, Polskę i Słowenię dla rejonu

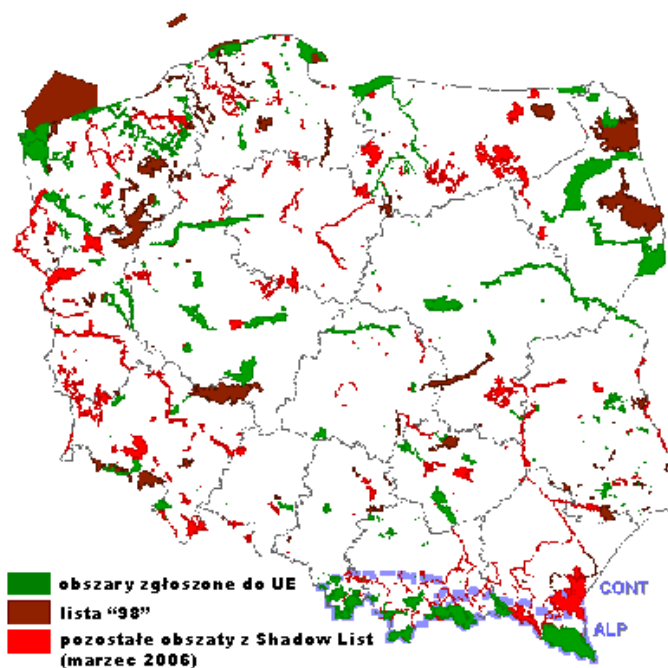
kontynentalnego (patrz. Ryc.2) W spotkaniu, poza Komisją Europejską wspomaganą przez powołanych przez nią ekspertów, udział brali przedstawiciele zainteresowanych rządów, eksperci rządowi oraz przedstawiciele organizacji pozarządowych. Analizowali oni w jakim stopniu przedstawione propozycje obszarów mających wejść do sieci Natura 2000 zapewniają właściwą ochronę poszczególnych siedlisk przyrodniczych oraz gatunków roślin i zwierząt z załączników Dyrektywy Siedliskowej (obszary tworzone dla ochrony ptaków wyznaczane są według innej procedury, omówionej w rozdziale 3.2).

Jak pisze Kepel (2006a) wyniki tej oceny okazały się wyjątkowo niepomyślne dla Polski. O ile propozycje Czech i Słowenii została uznane za dobrze przygotowane i w większości odpowiadające wymogom unijnym (uzupełnienie list i drobne poprawki będą odbywały się na drodze dwustronnych negocjacji), o tyle Polska propozycja została uznana za niewystarczającą. Komisja zobowiązała polski rząd do jak najszybszego przedstawienia znacznie rozszerzonej i poprawionej listy obszarów, która zostanie ponownie rozpatrzona na kolejnym Seminarium Biogeograficznym zorganizowanym wyłącznie dla Polski.

Podstawowym problemem w przypadku naszego kraju jest brak terenowego rozpoznania przyrodniczego i inwentaryzacji przyrodniczej na odpowiednim poziomie szczegółowości. W przypadku niektórych siedlisk i gatunków nie wiadomo czy w ogóle występują, jakie jest ich rozmieszczenie i stan populacji. Dodatkowo, w odniesieniu do siedlisk i gatunków o których wiedza jest wystarczająca, propozycja rządowa obejmowała najczęściej niewielką część tego, co według kryteriów unijnych uznać można za wystarczającą. Co więcej - niektóre gatunki i siedliska nie zostały w ogóle uwzględnione na rządowej liście a wśród nich również te, które zostały dopisane do załącznika Dyrektywy Siedliskowej na wniosek Polski.

Jeśli chodzi o pozostałe procedury wdrażania sieci Natura 2000 to sytuacja Polski również nie wygląda najlepiej. Mimo iż minął ponad rok od Seminarium Biogeograficznego na którym rozpatrywana była polska propozycja dotycząca rejonu Karpackiego, lista z zaleconymi poprawkami nadal nie została przesłana do Komisji Europejskiej, a rząd polski nie rozpoczął jeszcze obowiązkowego procesu jej opiniowania i uzgadniania w ramach kraju. Podobne opóźnienia mają miejsce w związku z listą obszarów tworzonych dla ochrony siedlisk ptaków. Obecnie lista obszarów specjalnej ochrony ptaków (OSO) jest zatwierdzona Rozporządzeniem Ministra Środowiska z dnia 21 lipca 2004 r., jednak nie jest ona wystarczająca. Polska nie uzupełniła nadal tej listy, chociaż taka konieczność wynika z przepisów unijnych.

Od początku tworzenia obszarów Natura 2000 w Polsce organizacje przyrodnicze, instytucje naukowe i inne podmioty zbierały i nadal zbierają informacje o występowaniu gatunków i siedlisk z załączników Dyrektywy Siedliskowej w Polsce. Trwa także dyskusja o optymalnym sposobie ujęcia poszczególnych obszarów. Rezultatem tych prac jest propozycja tzw. Shadow List uaktualnionej ostatnio w 2006 roku. Według najnowszej wiedzy, do sieci obszarów siedliskowych Natura 2000 w Polsce powinno należeć conajmniej 466 obiektów zajmujących nie mniej niż 9,52% powierzchni lądowej Polski, a po dodaniu wciąż brakujących obszarów żerowiskowych dla najważniejszych kolonii nietoperzy liczba ta jeszcze nieco wzrośnie, zbliżając się do 10% (Kepel 2006b). Propozycja obszarów zgłoszonych przez rząd, oraz uzupełnień proponowanych przez organizacje pozarządowe przedstawiona jest na ryc.4.



Ryc. 4 Obszary Natura 2000 zgłoszone do Komisji Europejskiej przez polski rząd wraz z propozycją uzupełnień zgłoszoną przez organizacje pozarządowe (tzw. Shadow List) (źródło: Kepel 2006b).

Komisja Europejska wszczęła już dwie oficjalne procedury prawne, zmierzające do postawienia Polski przed Trybunałem Sprawiedliwości Wspólnot Europejskich za łamanie dyrektyw Unii Europejskiej dotyczących ochrony przyrody. Pierwsza sprawa dotyczy niewłaściwego zdaniem Komisji uwzględnienia w polskim prawie przepisów Dyrektywy

Ptasiej. W drugiej zarzucono Polsce zgłoszenie zdecydowanie niewystarczającej propozycji siedliskowych obszarów Natura 2000. Nie wszystko jednak jest jeszcze stracone, gdyż zgodnie z obowiązującymi w procedurami, Polska ma 2 miesiące, by odpowiedzieć na przesłane oficjalnie zarzuty. Jeżeli odpowiedź nie zostanie uznana za wystarczającą i przekonującą, dojdzie do jeszcze jednej wymiany oficjalnych, pisemnych stanowisk, a dopiero w następnej kolejności sprawy rozpatrzy Trybunał (Kepel 2006a).

4.3 Ochrona przyrody i krajobrazu w planowaniu przestrzennym

Planowanie przestrzenne jest jednym z kluczowych instrumentów ochrony walorów krajobrazowych a także ochrony przyrody i środowiska. W ustawie o planowaniu i zagospodarowaniu przestrzennym z 27 marca 2003 roku czytamy (art.1 ust.2), iż w zagospodarowaniu przestrzennym uwzględnia się zwłaszcza (m.in.):

- ◆ wymagania ładu przestrzennego, urbanistyki i architektury;
- ◆ walory architektoniczne i krajobrazowe;
- ◆ wymagania ochrony środowiska przyrodniczego;
- ◆ wymagania ochrony dziedzictwa kulturowego i zabytków oraz dóbr kultury współczesnej.

Warto też zauważyć, iż w III Polityce ekologicznej państwa na lata 2003-2006 z uwzględnieniem perspektywy na lata 2007-2010, jednym z kierunków działania jest ekologizacja planowania przestrzennego i użytkowania terenu. Ma się to odbyć przez szersze włączenie do prac nad planami zagospodarowania przestrzennego oraz do ich treści, zagadnień związanych z ochroną środowiska poprzez wprowadzenie odpowiednich zmian legislacyjnych.

Dokumentami i opracowaniami, które mają istotne znaczenie dla ochrony i kształtowania krajobrazu w Polsce są m.in.:

- ◆ Polityka ekologiczna państwa (uchwalana przez sejm na wniosek Rady Ministrów i przyjmowana z 4 lata)
- ◆ wojewódzkie, powiatowe i gminne programy ochrony środowiska
- ◆ koncepcja przestrzennego zagospodarowania kraju;
- ◆ strategia rozwoju województw;

- ◆ plany zagospodarowania przestrzennego województw;
- ◆ studium uwarunkowań i kierunków zagospodarowania przestrzennego gmin;
- ◆ miejscowe plany zagospodarowania przestrzennego (będące aktem prawa miejscowego)
- ◆ opracowania ekofizjograficzne

Artykuł 71 ust. 3 ustawy Prawo ochrony środowiska mówi, iż przeznaczenie i sposób zagospodarowania terenu powinny w jak największym stopniu zapewnić zachowanie jego walorów krajobrazowych. W Studium uwarunkowań i przestrzennego zagospodarowania gmin należy uwzględnić ochronę walorów krajobrazowych środowiska. Istnieje także zapis (art. 72 ust.3 tej ustawy), iż linie komunikacyjne, napowietrzne i podziemne rurociągi, linie kablowe oraz inne obiekty liniowe przeprowadza się i wykonuje w sposób zapewniający ograniczenie ich oddziaływania na środowisko, w tym ochronę walorów krajobrazowych oraz możliwość przemieszczania się dziko żyjących zwierząt.

Najważniejsze procedury mające na celu ograniczenie niekorzystnego wpływu człowieka na środowisko związane są właśnie z planowaniem przestrzennym. Bardzo ważnym narzędziem ochrony krajobrazu jest postępowanie w sprawie oceny oddziaływania na środowisko. Wymagane jest ono zarówno dla planów, programów, polityk oraz innych dokumentów strategicznych jak i dla konkretnych przedsięwzięć. W pierwszym przypadku dokument, który powstaje nazywany jest prognozą oddziaływania na środowisko, w drugim natomiast – raportem oddziaływania na środowisko. Raport wymagany jest na etapie wydania decyzji o środowiskowych uwarunkowaniach planowanego przedsięwzięcia, koniecznej do uzyskania m.in. decyzji o pozwoleniu na budowę, koncesji na wydobywanie kopaliny, decyzji o ustaleniu lokalizacji autostrady lub drogi krajowej. W przypadku realizacji przedsięwzięć, które znacząco oddziałują na środowisko istotnym instrumentem zachowania jego walorów jest kompensacja przyrodnicza. W ustawie Prawo ochrony środowiska jest ona definiowana jako “zespół działań obejmujących w szczególności roboty budowlane, roboty ziemne, rekultywacje gleby, zalesianie, zadrzewianie lub tworzenie skupień roślinności, prowadzących do przywrócenia równowagi przyrodniczej na danym terenie, wyrównania szkód dokonanych w środowisku przez realizację przedsięwzięcia i zachowanie walorów krajobrazowych”. Wymagany zakres kompensacji przyrodniczej w przypadku przedsięwzięć dla których przeprowadzona została procedura oceny oddziaływania na środowisko określa decyzja o środowiskowych uwarunkowaniach.

W ostatnich latach zaczęto przywiązywać dużą wagę do ochrony kulturowych

walorów krajobrazu. W wytycznych konserwatorskich dla zabytków, poza listami obiektów znajdują się strefy konserwatorskie. Tworzone są one na podstawie “Wytycznych do opracowania problematyki ochrony wartości kulturowych w planach zagospodarowania przestrzennego” (opracowanych w 1981 roku przez Zespół Ekspertów Międzyresortowej Komisji ds. Rewaloryzacji Miast i Zespołów Staromiejskich). Wyróżnia się następujące strefy:

Strefa A – szczególnej ochrony konserwatorskiej (obejmuje szczególnie wartościowe obszary o bezwzględnej priorytecie);

Strefa B – ochrony konserwatorskiej (strefa podlegająca rygorom pod względem utrzymania zasadniczych elementów rozplanowania istniejących elementów krajobrazu kulturowego oraz charakteru i skali nowej zabudowy);

Strefa E – ochrony ekspozycji (obszar stanowiący zabezpieczenie właściwego eksponowania zespołów lub obiektów zabytkowych głównie poprzez wyznaczenie terenów wyjętych spod zabudowy lub określenie jej nieprzekraczalnych gabarytów);

Strefa K – ochrony krajobrazu (obszary krajobrazu integralnie związanego z zespołem zabytkowym);

Strefa W – ochrony archeologicznej (rozpoznane potencjalne obszary eksploracji archeologicznej, które powinny być wyłączone z zabudowy).

Wymienione powyżej strefy ochrony konserwatorskiej wraz z pozostałymi formami ochrony (zabytkami kultury, pomnikami historii, rezerwatami i parkami kulturowymi) tworzone są na podstawie ustawy o ochronie dóbr kultury z 15 lutego 1962 roku i uwzględnia się je w aktach prawa miejscowego jakimi są plany zagospodarowania przestrzennego (Żarska 2003).

Problematyka ochrony środowiska przyrodniczego i krajobrazu stanowi istotny element na wszystkich poziomach planowania przestrzennego, ale szczególnie ważną rolę odgrywają w tym przypadku miejscowe plany zagospodarowania przestrzennego gmin. Są one obowiązującym prawem lokalnym i to na ich podstawie wydawane są decyzje, których konsekwencją są przekształcenia środowiska. W planach tych można wyznaczyć obszary, na których obowiązują restrykcyjne ograniczenia co do sposobu zabudowy, lub nawet jej całkowity zakaz. Można także kontrolować lokalizacje obiektów szczególnie uciążliwych dla ludzi i środowiska. O skuteczności kontroli zagospodarowania terenu decyduje przede wszystkim precyzja oraz jednoznaczność zapisów planu oraz załączonej do niego mapy.

Ustalenia planów mające na celu ochronę i kształtowanie systemów przyrodniczych

i terenów zieleni mogą być różne. Celem tych regulacji powinna być ochrona ponadlokalnych struktur i powiązań przyrodniczych, ochrona bioróżnorodności, cennych ekosystemów i gatunków, zachowanie naturalnych stosunków wodnych, ochrona walorów krajobrazowych oraz, co za tym wszystkim idzie – kształtowanie korzystnych warunków życia mieszkańców. Cele te mogą być realizowane na kilka sposobów. Najskuteczniejszym z nich jest przeznaczenie terenu pod funkcje wykluczające lub ograniczające zabudowę (np. lasy, zieleń urządzona, wody). Ustalenia planu mogą także dotyczyć konieczności utrzymania ciągłości systemów przyrodniczych, zakazów działań zmieniających warunki siedliskowe, wskazania terenów przeznaczonych pod zieleń, wyznaczenia nieprzekraczalnej linii zabudowy, zakazów zmian ukształtowania terenu lub przebiegu cieków. Tekst i rysunek planu musi uwzględniać obszary chronione na mocy różnych przepisów (ochrony uzdrowiskowej, stref ochronnych ujęć wody, obszarów chronionych na mocy ustawy o ochronie przyrody) i wynikające z nich ograniczenia (Korzeniak 2001).

Bardzo ważnym elementem w procesie planowania przestrzennego są konsultacje społeczne. Są one obowiązkowe zarówno przy różnego typu planach czy strategiach jak i przy realizacji przedsięwzięć na etapie wykonywania oceny oddziaływania na środowisko. Dostęp społeczeństwa do informacji i możliwość zgłaszania uwag jest bardzo ważna w kształtowaniu się świadomości obywatelskiej a jednocześnie jest istotnym narzędziem kontroli różnego typu nadużyć jakie mogą wystąpić podczas administracyjnych procedur decyzyjnych. Do przeprowadzania konsultacji zobowiązuje nas między innymi ratyfikowana przez Polskę 31 grudnia 2001 roku Konwencja o dostępie do informacji, udziale społeczeństwa w podejmowaniu decyzji oraz dostępie do sprawiedliwości w sprawach dotyczących środowiska, sporządzona w Aarhus 25 czerwca 1998 roku. Ustawą, związaną z planowaniem przestrzennym, która także zawiera elementy odnoszące się do pośrednio do ochrony krajobrazu kulturowego jest także Prawo budowlane z 7 lipca 1994 roku (tekst jednolity ogłoszony Obwieszczeniem Marszałka Sejmu Rzeczypospolitej Polskiej dnia 21 listopada 2003 r). Stwierdza ona iż obiekt budowlany i związane z nim urządzenia należy projektować w sposób zapewniający spełnienie wymagań dotyczących między innymi ochrony obiektów wpisanych do rejestru zabytków oraz objętych ochroną konserwatorską.

Można wyobrazić sobie planowanie przestrzenne jako instrument tworzenia obszarów na których obowiązują pewne ograniczenia wynikające na przykład z konieczności zachowania korytarza ekologicznego, mimo iż dany teren nie jest objęty ochroną na podstawie ustawy ochrony przyrody. W obecnej sytuacji, gdy koncepcja sieci ECONET-

PL nie jest realizowana (nie ma żadnego umocowania prawnego) realizacja jej założeń mogłaby odbywać się poprzez dokumenty planistyczne. Zapis w miejscowych planach zagospodarowania przestrzennego gmin ma tą zaletę, iż może być bardziej elastyczny w stosowanych zakazach niż objęcie terenu jakąś formą ochrony przyrody. Jest to jednak wizja bardzo trudna do zrealizowania z dwóch powodów. Po pierwsze brakuje obecnie badań i inwentaryzacji na odpowiednim poziomie szczegółowości o czym było już wspomnianie wcześniej. Aby opracowywać koncepcję lokalnych sieci ekologicznych konieczne są dane o bardzo wysokim poziomie szczegółowości. Obecnie prowadzone są takie badania dla obszarów Natura 2000, ale żeby ochrona poprzez planowanie przestrzenne była skuteczna, potrzebne są one także dla innych terenów. Drugą sprawą jest poziom świadomości ekologicznej na szczeblu władz lokalnych. Aby dobrze wykorzystać posiadaną wiedzę potrzebne są chęci, których często brakuje. Od zaangażowania i świadomości osób tworzących i zatwierdzających plany zależy ich skuteczność jako narzędzia ochrony przyrody (Szulczewska 2001).

5. Ochrona walorów krajobrazowych wynikająca z realizacji postanowień konwencji międzynarodowych

Ratyfikowane konwencje międzynarodowe są w Polsce źródłem prawa nadrzędnego nad ustawami, zgodnie z art. 91 Konstytucji RP. Ratyfikacja konwencji lub innej umowy międzynarodowej zobowiązuje do prowadzenia działań na rzecz realizacji jej postanowień zarówno w świetle prawa krajowego jak i międzynarodowego. Konwencje zawierają także zobowiązanie do składania okresowych sprawozdań z podejmowanych działań oraz często także innych raportów. Obsługa administracyjna większości konwencji i porozumień prowadzona jest przez międzynarodowe sekretariaty i finansowana jest zwykle ze składek Stron (Przegląd... 2002).

W rozdziale tym omówione zostaną (chronologicznie, według daty sporządzenia) poszczególne konwencje międzynarodowe, których realizacja pośrednio lub bezpośrednio może przyczynić się do ochrony krajobrazu i jego walorów przyrodniczych, kulturowych lub estetycznych. Wiele konwencji, mimo iż nie dotyczy bezpośrednio ochrony walorów krajobrazowych, w pewnym stopniu może się do nich odnosić, co spróbuję wykazać.

Konwencja o obszarach wodno-błotnych mających znaczenie międzynarodowe, zwłaszcza jako środowisko życia ptactwa wodnego, sporządzona w Ramsar, 2 lutego 1971 roku, zwana także Konwencją Ramsarską. Weszła w życie dla Polski 22 marca 1978 roku (Dz.U. z 1978 r. nr 7, poz. 24 i 26,). Dotyczy ona obszarów bagien, błot i torfowisk, zbiorników wodnych (naturalnych i sztucznych, stałych i okresowych) o wodach stojących lub płynących oraz ptaków ekologicznie uzależnionych od tych obszarów. Celem konwencji jest ochrona i utrzymanie tych obszarów wraz z zamieszkującymi je lub czasowo przebywającymi populacjami ptactwa wodnego. Polska zgłosiła do „Spisu obszarów wodno-błotnych o znaczeniu międzynarodowym” 8 obszarów: jeziora – Łuknajno, Świdwie i Karaś, rezerwy: Jezioro Siedmiu Wysp, Stawy Milickie oraz Słońsk (obecnie fragment Parku Narodowego „Ujście Warty”) a także Biebrzeński i Słowiński Park Narodowy.

Jednym z efektów realizacji postanowień konwencji było opracowanie w 1998 roku na zlecenie Ministerstwa Środowiska strategii dla obszarów wodno-błotnych wydanej pod tytułem „Ochrona środowisk wodnych i błotnych w Polsce. Stan i perspektywy.” Publikacja ta stanowi przegląd środowisk wodno-błotnych w Polsce, analizę ich aktualnego stanu

ochrony prawnej oraz zalecenia dotyczące ochrony tych środowisk w przyszłości. Położono nacisk szczególnie na potrzebę zmian prawnych w zakresie jakości i ilości wód w aspekcie zlewni, jako czynników które są najważniejsze dla trwałości siedlisk wodno-błotnych (Przegląd... 2002).

Konwencja ta, a szczególnie opracowana w ramach jej realizacji strategia, w znacznym stopniu może przyczynić się do zachowania i ochrony walorów krajobrazowych na obszarach wodno-błotnych. Chronione na mocy tej konwencji siedliska ptaków wodnych są jednocześnie obszarami o dużych walorach krajobrazowych, nie tylko przyrodniczych, ale także kulturowych (jak na przykład tradycyjnie koszone podmokłe łąki). Co ważne, zakres strategii nie ogranicza się do obszarów zgłoszonych jako te o znaczeniu międzynarodowym, ale obejmuje także inne cenne tereny.

Konwencja o ochronie wędrownych gatunków dzikich zwierząt, sporządzona w Bonn 23 czerwca 1979 roku, weszła w życie dla Polski 1 maja 1996 roku (Dz.U. z 2002 r. nr 2, poz.17), zwana jest też Konwencją Bońską. Głównym jej celem jest poszerzenie ochrony wędrownych, zagrożonych gatunków zwierząt wymienionych w załącznikach. Wraz z konwencją zawarte zostały dwa porozumienia: o ochronie nietoperzy w Europie oraz o ochronie małych waleni Bałtyku i Morza Północnego. Dokument ten zobowiązuje do utrzymania sieci dogodnych siedlisk, właściwie rozmieszczonych na szlakach wędrówek. Zaleca również tworzenie nowych siedlisk, odpowiednich dla gatunków wędrownych a także eliminowanie lub kompensację niekorzystnych oddziaływań i przeszkód utrudniających lub uniemożliwiających wędrówkę. Polska w ramach realizacji ustaleń konwencji oraz porozumień z nią związanych wdraża krajowe programy ochrony dla najbardziej zagrożonych gatunków (m.in. Krajowy program ochrony ryb wędrownych, Program ochrony nietoperzy, Plan ochrony wodniczki) oraz programy badawcze – np. projekt badań pt.: „Biologia i ekologia ssaków morskich występujących na terenie polskiej strefy Bałtyku” realizowany przez Stację Morską „Hel” Uniwersytetu Gdańskiego (Przegląd... 2002). Programy te mogą przyczynić się do zwiększenia walorów krajobrazowych terenów będących rzeczywistymi lub potencjalnymi ostojami gatunków wędrownych. Warto podkreślić iż ochrona siedlisk nietoperzy często wiąże się z ochroną obiektów zabytkowych różnego rodzaju – starych kościołów, budynków czy innych budowli np. bunkrów i podziemi, które mogą mieć również znaczenie jako część dziedzictwa kulturowego. Konwencja ta, mimo iż nie dotyczy bezpośrednio krajobrazu, poprzez zachowanie i restytucję siedlisk gatunków wędrownych, w znacznej mierze chroni również jego walory przyrodnicze.

Konwencja o ochronie gatunków dzikiej flory i fauny europejskiej oraz ich siedlisk, sporządzona w Bernie 19 września 1979 roku, zwana Konwencją Berneńską. Weszła w życie w Polsce 1 stycznia 1996 roku (Dz.U. z 1996 r. nr 58, poz. 263 i 264). Celem konwencji jest ochrona dzikich gatunków roślin i zwierząt (szczególnie zagrożonych i ginących, w tym wędrownych) oraz ich naturalnych siedlisk, których ochrona wymaga współpracy transgranicznej. Większość postanowień konwencji berneńskiej realizowanych jest dzięki wprowadzeniu systemu Natura 2000, ale wprowadza ona także inną sieć – Emerald. W Polsce projekt sieci Emerald jest realizowany przez Instytut Ochrony Przyrody PAN (Przeгляд... 2002). Mają go utworzyć obszary chronione, powiązane z siecią Natura 2000. Oba te systemy mają stworzyć jeden spójny system obszarów chronionych (Szulczewska 2001). Konwencja ta w dużym stopniu związana jest z ochroną walorów krajobrazowych poprzez ochronę siedlisk chronionych roślin i zwierząt.

Konwencja o ochronie dziedzictwa architektonicznego Europy sporządzona w Grenadzie 3 października 1985 roku, nie została ratyfikowana w Polsce. Zawiera ona wiele zapisów bardzo ważnych z punktu widzenia ochrony kulturowych walorów krajobrazu. Za dziedzictwo architektoniczne uznaje się, mające szczególną wartość historyczną, archeologiczną, artystyczną, naukową, społeczną lub techniczną, zabytki i zespoły budynków oraz tereny (stworzone wspólnie przez człowieka i naturę obszary częściowo zabudowane, wyodrębnione na tyle, aby tworzyły jednostkę urbanistyczną). W przypadku odniesienia tego do walorów kulturowych krajobrazu, możemy mówić np. o tradycyjnym układzie i kształcie działek, zabudowie oraz architekturze wsi i miast, czy też innych cechach jak na przykład obecność zabytkowych kapliczek, cerkwi czy kościołów stanowiących charakterystyczny element w niektórych krajobrazach (np. Beskidów). Konwencja zobowiązuje Strony do prawnej ochrony tego dziedzictwa poprzez, między innymi:

- ◆ obowiązek przedstawienia właściwym organom wszelkich projektów dotyczących rozbiórki, przebudowy, rozbudowy obiektów zabytkowych (oraz takich, wobec których podjęto działania mające na celu objęcie ich ochroną), zespołu budynków oraz terenu, a także wszelkich projektów mających wpływ na ich otoczenie;
- ◆ obowiązek podjęcia działań na rzecz poprawy stanu środowiska w otoczeniu zabytków, zespołu budynków i terenów zabytkowych;
- ◆ obowiązek wspierania badań mających na celu analizę szkodliwego wpływu zanieczyszczeń środowiska oraz określenie sposobów i środków jego ograniczenia lub

likwidacji a także uwzględnienie ochrony dziedzictwa architektonicznego w ramach polityki ochrony środowiska.

Co ważne, konwencja określa także sankcje jakie mogą być nałożone na sprawcę w przypadku łamania przepisów prawa o ochronie dziedzictwa architektonicznego. W uzasadnionych okolicznościach może być to obowiązek rozebrania nowo wzniesionego budynku, który nie spełnia określonych wymagań, lub też przywrócenie dobra chronionego do stanu poprzedniego. Konwencja zobowiązuje również Strony do przyjęcia zintegrowanej polityki konserwacji zabytków, zawierającej kilka ważnych założeń. Pierwszym z nich jest traktowanie ochrony dziedzictwa architektonicznego jako istotnego celu planowania przestrzennego, a co za tym idzie branie go pod uwagę zarówno na etapie opracowywania planów zagospodarowania przestrzennego jak i przy wydawaniu zezwoleń na podejmowanie prac. Kolejnym ważnym założeniem powinno być wykorzystywanie dóbr chronionych dla potrzeb współczesności a co za tym idzie adaptacji (w miarę możliwości) starych budynków do nowych celów. Polityka powinna sprzyjać kultywowaniu umiejętności oraz stosowaniu tradycyjnych materiałów, co uznane jest za niezwykle istotne dla przyszłości dziedzictwa architektonicznego. Ratyfikacja przez Polskę tej konwencji z pewnością w dużym stopniu przyczyniłaby się do ochrony krajobrazu w naszym kraju, a szczególnie jego walorów kulturowych.

Konwencja o ochronie dziedzictwa archeologicznego sporządzona w La Valetta 16 stycznia 1992 roku (Dz.U. z 1996 r. nr 120 poz. 564). Ustalenia tej konwencji są ważne ze względu na ochronę walorów kulturowych krajobrazu. W preambule zaznaczone jest iż przy tworzeniu tej konwencji miano na względzie między innymi Zalecenie (Zgromadzenia Parlamentarnego) nr R(89)5 dotyczące ochrony i podkreślenia wartości dziedzictwa archeologicznego w związku z planami zagospodarowania przestrzennego miast i wsi. Za przedmiot dziedzictwa archeologicznego uznaje się pozostałości, obiekty i inne ślady działalności człowieka z minionych epok, które mogą pomóc prześledzić historię ludzkości i jej stosunek do środowiska naturalnego. Dziedzictwem mogą być struktury, konstrukcje, zespoły budowlane, eksploatowane tereny, przedmioty, zabytki innego rodzaju oraz ich otoczenie znajdujące się pod ziemią lub pod wodą. Strony konwencji są zobowiązane, między innymi, do podejmowania próby pogodzenia ochrony dziedzictwa archeologicznego z planami zagospodarowania przestrzennego a także do uwzględniania go w ocenach wpływu na środowisko.

Nowa Konwencja o ochronie środowiska morskiego obszaru Morza Bałtyckiego sporządzona w Helsinkach 9 kwietnia 1992 roku (tzw. nowa Konwencja Helsińska z 1992 roku), ratyfikowana przez Polskę 24 czerwca 1999 roku (Dz.U. z 1999 r. nr 62 poz. 687), jest poszerzeniem Konwencji o ochronie morskiego obszaru Morza Bałtyckiego, podpisanej w Helsinkach w dniu 22 marca 1974 roku (ratyfikowanej przez Polskę 8 listopada 1979 roku). Nowa konwencja reguluje zasady dotyczące ochrony środowiska Bałtyku w sposób bardziej kompleksowy. Obejmuje ona zagadnienia związane z ochroną wód, atmosfery, powierzchni ziemi oraz różnorodności biologicznej. Istotną różnicą w porównaniu z wcześniejszymi zapisami jest jednoznaczne objęcie działaniem Konwencji całego obszaru zlewni Bałtyku, co w przypadku Polski oznacza praktycznie całe terytorium. Główny nacisk w Konwencji położony jest na zapobieganie różnego rodzaju zanieczyszczeniom (Przeгляд... 2002).

Jeśli chodzi o jej związek z ochroną walorów krajobrazowych to istnieje on w zakresie ochrony krajobrazów morskich i nadmorskich (Konwencja stwarza warunki do utworzenia obszarów chronionych w regionie Morza Bałtyckiego) a także ochrony jakości wód śródlądowych w obrębie zlewni Bałtyku. Poprawa jakości rzek ma oczywisty, pozytywny wpływ na otaczające je środowisko przyrodnicze a co za tym idzie przyczynia się również do poprawy walorów krajobrazowych.

Konwencja o różnorodności biologicznej przyjęta 22 maja 1992 roku, podpisana w Rio de Janeiro 5 czerwca 1992 roku, ratyfikowana w 1996 roku (Dz.U z 2002 r. nr 184, poz. 1532). Celem konwencji jest ochrona oraz zachowanie różnorodności biologicznej, zrównoważone użytkowanie jej elementów oraz uczciwy podział korzyści wynikających z zachowania oraz dostępu do zasobów genetycznych a także transferu właściwych technologii. Konwencja wprowadziła nowe podejście do ochrony przyrody poprzez określenie najważniejszych poziomów organizacji przyrody na których ma być zachowana różnorodność (genetyczny, gatunkowy, ekosystemowy), wprowadzenie zobowiązań zachowania różnorodności biologicznej nie tylko na terenach chronionych, ale także na terenach użytkowanych gospodarczo, ustanowienia ochrony rodzimych gatunków i ras udomowionych zwierząt i roślin uprawnych oraz dążenie do sprawiedliwego podziału korzyści wynikających z wykorzystania zasobów genowych. Państwa będące stronami konwencji mają obowiązek opracowania krajowych, resortowych oraz międzyresortowych strategii, planów i programów dotyczących ochrony różnorodności biologicznej i umiarkowanego użytkowania jej elementów. Głównymi obszarami w których realizowane są działania mające na celu wypełnienie postanowień Konwencji z Rio są: ochrona leśnej

różnorodności biologicznej, ochrona *in situ*, monitoring środowiska, system wymiany informacji o różnorodności biologicznej oraz działania dotyczące organizmów zmodyfikowanych genetycznie (Solon 2003).

Jednym z efektów realizacji przez Polskę postanowień konwencji jest stworzenie krajowej strategii różnorodności biologicznej wraz z planem działań. Pierwsze projekty takiej strategii powstały już w 1995 roku, a następnie w 1997 i 2000 roku (Przegląd... 2002). Ostatecznie dokument ten został zatwierdzony przez Radę Ministrów w dniu 25 lutego 2003 roku pod nazwą: „Krajowa strategia ochrony i umiarkowanego użytkowania różnorodności biologicznej wraz z Programem działań”. Dla jej potrzeb przyjęto iż różnorodność biologiczna oznacza „zmiennosć wewnątrzgatunkową (bogactwo puli genowej) wszystkich żyjących populacji, międzygatunkową (skład gatunków) oraz ponadgatunkową (różnorodność ekosystemów i krajobrazów). Jest to bardzo ważny dokument, który w dość dużej części zajmuje się problemem ochrony różnorodności na poziomie krajobrazowym. Wskazuje on między innymi na wysokie walory przyrodnicze obszarów wiejskich charakteryzujących się bogatą mozaiką siedlisk, wynikającą z tradycyjnych form gospodarowania. Jako skuteczny sposób ochrony ekosystemów rolniczych wskazywane są wieloletnie programy rolno-środowiskowe prowadzące do popularyzacji dobrej praktyki rolniczej oraz zwiększania świadomości ekologicznej społeczności wiejskich. W strategii tej zaznaczona jest także ogromna rola lasów oraz ekosystemów wodnych w ochronie różnorodności biologicznej. Bardzo ważnym elementem wydaje się podkreślenie roli gospodarki przestrzennej jako narzędzia, które może zahamować rozpraszanie zabudowy. Jest to ważne zwłaszcza na obszarach o dużych walorach krajobrazowych, gdzie na skutek budowy nowych osiedli (lub innych obiektów) następuje fragmentacja krajobrazu, zaburzająca jego funkcjonowanie i utrudniająca skuteczną ochronę różnorodności biologicznej. Strategia zaleca także szersze wykorzystywanie instrumentów ochrony środowiska jakimi są oceny oddziaływania na środowisko inwestycji, planów i programów. Zwraca też uwagę, iż, aby mogły być one wykorzystywane w pełni, konieczne jest dokończenie kompleksowych inwentaryzacji i waloryzacji przyrodniczych oraz przygotowanie baz danych, które mogłyby być wykorzystywane w planowaniu przestrzennym. W dokumencie tym zwraca się także uwagę na konflikty społeczne powstające na linii gospodarka rynkowa – ochrona przyrody oraz konieczność wypracowania procedur negocjowania warunków ochrony a także ustanowienia nowych instrumentów ekonomicznych zachęcających do działań na rzecz ochrony przyrody. Co ważne strategia zawiera program działań strategicznych oraz operacyjnych na lata 2003-

2006 podzielonych na działy (m.in.: środowisko, gospodarka wodna, rolnictwo, nauka, transport i inne). Zadaniemi związanymi z ochroną krajobrazu i jego walorów są między innymi:

- ◆ opracowanie zasad wyznaczania, odtwarzania, ochrony i wzmacniania korytarzy ekologicznych;
- ◆ wyznaczenie obszarów użytkowanych rolniczo i rybacko o dużych walorach przyrodniczych tzw. obszarów przyrodniczo wrażliwych (OPW) oraz opracowanie zasad ich użytkowania. Zadanie to ma być realizowane w związku z pracami nad programem Natura 2000 oraz Krajowym Programem Rolno – Środowiskowym;
- ◆ opracowanie projektu docelowego Krajowego Systemu Obszarów Chronionych uwzględniającego wyniki prowadzonej waloryzacji przyrodniczej kraju, reprezentatywność obszarów dla poszczególnych regionów geograficzno-przyrodniczych oraz tworzone obszary Natura 2000;
- ◆ opracowanie propozycji obszarów do sieci Natura 2000, wypracowanie zasad wdrożenia Dyrektywy „Ptasiej” i „Siedliskowej” na tych obszarach oraz stworzenie dla nich programów zarządzania;
- ◆ inwentaryzacja zdegradowanych ekosystemów wodno-błotnych oraz opracowanie modelowych programów ich ochrony lub/i renaturalizacji;
- ◆ utworzenie systemu morskich obszarów chronionych o kluczowym znaczeniu dla zachowania różnorodności biologicznej w najcenniejszych obszarach Bałtyku i jego побереża;
- ◆ doskonalenie zasad hodowli lasu oraz sporządzania planów urządzania lasów pod kontem dostosowania gatunków do siedliska, podniesienia różnorodności biologicznej i jej ochrony (zarówno na terenach leśnych jak i nieleśnych) oraz doskonalenie wytycznych sporządzania granicy rolno-leśnej pod kontem ochrony krajobrazu oraz różnorodności biologicznej;
- ◆ opracowanie działań umożliwiających renaturalizację zdewastowanych dolin rzecznych (torfowisk, bagien, starorzeczy) oraz innych wpływających na poprawę stanów zasobów wodnych zlewni (m.in. poprawa bilansu wodnego w lasach, zwiększanie retencji zlewni przez przywracanie naturalnych starorzeczy, odtwarzanie zanikających oczek wodnych, ochronę przepływu wody między ekosystemami, ochronę torfowisk oraz bagien i inne);

- ◆ wprowadzenie i egzekwowanie zasad zagospodarowania rolniczego terenów międzywala i polderów, opartego na użytkach zielonych;
- ◆ wdrażanie programu stymulowania wprowadzenia zadrzewień i zakrzaceń śródpolnych;
- ◆ opracowanie i wdrażanie zasad wykonywania obudowy przyrodniczej dróg, w tym autostrad.

Wymienione powyżej zadania są tylko częścią dość długiej listy. Strategia ta jest dokumentem o dużym znaczeniu, gdyż zawiera w sobie nie tylko ogólne stwierdzenia na temat zagrożeń, ale także konkretny plan działań. Realizacja jej założeń w znaczącym stopniu przyczyniłaby się do ochrony istniejących krajobrazów oraz, co być może jest nawet ważniejsze – do renaturalizacji krajobrazów zdegradowanych oraz podwyższeniu walorów krajobrazowych ekosystemów użytkowanych przez człowieka.

Konwencja o ocenach oddziaływania na środowisko w kontekście transgranicznym, sporządzona w Espoo 25 lutego 1991 roku, ratyfikowana 12 czerwca 1997 (Dz.U. z 1999 r. nr 96 poz. 1110). Konwencja z Espoo zobowiązuje Strony do informowania sąsiadujących państw o wszczęciu procedury oceny oddziaływania na środowisko w przypadku gdy planowane przedsięwzięcie może oddziaływać poza granice kraju. Nakłada ona również obowiązek zawarcia szczegółowych umów dwustronnych z krajami sąsiednimi, określających dokładne procedury współpracy. Postanowienia tej konwencji wiążą się z ocenami oddziaływania na środowisko, których obowiązek przeprowadzenia w Polsce wynika z ustawy Prawo ochrony środowiska. W zakresie takich opracowań mieszczą się także oddziaływania na krajobraz, w związku z czym realizacja postanowień Konwencji z Espoo może przyczynić się do lepszej ochrony walorów krajobrazowych na obszarach przygranicznych. Jest to ważne gdyż znaczna część tych obszarów to tereny cenne przyrodniczo - doliny rzek i tereny górskie. W okresie poprzedzającym ratyfikację tej konwencji państwa nie miały praktycznie wpływu na to co działo się tuż za ich granicami. Można mieć nadzieję, że teraz tego typu współpraca będzie coraz powszechniejsza. Najbardziej zaawansowana jest ona z Niemcami (Przegląd... 2002).

Konwencja o dostępie do informacji, udziale społeczeństwa w podejmowaniu decyzji oraz dostępie do sprawiedliwości w sprawach dotyczących środowiska, sporządzona w Aarhus 25 czerwca 1998 roku, ratyfikowana 31 grudnia 2001 roku (Dz.U. z 2003 r. nr 78 poz. 706). Realizacja postanowień tej konwencji gwarantuje społeczeństwu dostęp do informacji o stanie i jakości środowiska (w tym krajobrazu) a także udział w

procesach decyzyjnych mających wpływ na środowiska w skali lokalnej, regionalnej i ogólnokrajowej. Jest to konwencja bardzo ważna z punktu widzenia ochrony przyrody, gdyż umożliwia czynny udział obywateli w podejmowaniu decyzji o lokalizacji różnego typu inwestycji a także dochodzenie prawa do życia w środowisku o odpowiedniej jakości.

Europejska Konwencja Krajobrazowa sporządzona została we Florencji 20 października 2000 roku, ratyfikowana w Polsce 24 czerwca 2004 roku (Dz.U. z 2006 r. nr 14, poz. 98). Jest to dokument, który został podpisany i ratyfikowany przez Polskę jako ostatni z omawianych, ale należy go uznać jako jeden z najważniejszych w kontekście ochrony walorów krajobrazowych. Przede wszystkim definiuje czym jest krajobraz oraz na czym polega jego ochrona, gospodarowanie i planowanie a także przyznaje mu wyjątkową wartość dla społeczeństwa. Konwencja wskazuje także na jego użyteczną wartość – uznaje, iż stanowi on kluczowy element dobrobytu społeczeństw i jednostek, jest zasobem sprzyjającym działalności gospodarczej, a jego ochrona, gospodarka i planowanie mogą przyczynić się do tworzenia zatrudnienia. Docenia także rolę krajobrazu w publicznym zainteresowaniu dziedzinami kultury, ekologii i sprawami społecznymi oraz przyczynianiu się do tworzenia kultur lokalnych. Konwencja uznaje iż krajobraz jest podstawowym komponentem europejskiego dziedzictwa przyrodniczego i kulturowego, przyczyniającym się do dobrobytu ludzi i konsolidacji europejskiej tożsamości a także stwierdza, że jest on ważną częścią jakości życia ludzi zarówno na obszarach zdegradowanych, przeciętnych jak i na tych o wysokiej jakości środowiska, w miastach i na wsi. Konwencja w założeniu ma stanowić zupełnie nowy instrument poświęcony wyłącznie ochronie, gospodarce i planowaniu krajobrazów w Europie. Bardzo ważnym elementem w tych działaniach jest współpraca międzynarodowa, gdyż jakość i różnorodność krajobrazów europejskich uznana została za wspólny zasób.

Dla potrzeb konwencji krajobraz został zdefiniowany jako „obszar, postrzegany przez ludzi, którego charakter jest wynikiem działania i interakcji czynników przyrodniczych i ludzkich”, ochrona krajobrazu oznacza „działania na rzecz zachowania i utrzymywania ważnych lub charakterystycznych cech krajobrazu tak, aby ukierunkować i harmonizować zmiany, które wynikają z procesów społecznych, gospodarczych i środowiskowych”, gospodarowanie krajobrazem to „działanie z perspektywy trwałego i równoważonego rozwoju, w celu zapewnienia regularnego podtrzymywania krajobrazu tak, aby kierować i harmonizować jego zmiany wynikające z procesów społecznych, gospodarczych i środowiskowych” natomiast planowanie krajobrazu znaczy „skuteczne działanie

perspektywiczne mające na celu powiększenie, odtworzenie, lub utworzenie krajobrazów”. Zgodnie z postanowieniami konwencji, każda ze Stron ma obowiązek prawnego uznania krajobrazów za istotny komponent otoczenia ludzi, który jednocześnie jest podstawą ich tożsamości oraz wyraża różnorodność kulturową i przyrodniczą. Istotne jest również zintegrowanie krajobrazu z różnymi krajowymi politykami (m.in. kulturalną, środowiskową, rolniczą, społeczną, i gospodarczą), które pośrednio lub bezpośrednio oddziałują na krajobraz. Konwencja zobowiązuje także do ustanowienia i wdrożenia polityki w zakresie krajobrazu, obejmującej między innymi:

- ◆ podnoszenie świadomości społeczeństwa w zakresie wartości i roli krajobrazów oraz zachodzących w nich zmian;
- ◆ promowanie szkoleń (zarówno kierunkowych jak i multidyscyplinarnych) dla specjalistów oraz edukacji na wszystkich szczeblach;
- ◆ identyfikację, analizę i ocenę wartości krajobrazów a także poznanie zachodzących w nich zmian oraz wpływających na nie sił i presji;
- ◆ działania na rzecz zdefiniowania celów jakości krajobrazu dla zidentyfikowanych i ocenionych krajobrazów po przeprowadzeniu konsultacji społecznych (cel jakości krajobrazu jest zdefiniowany jako “sformułowanie przez właściwe organy publiczne aspiracji społeczeństwa w odniesieniu do cech otaczającego krajobrazu”).

Jak widać Konwencja Krajobrazowa stanowi bardzo duży krok na przód, jeśli chodzi o prawne regulacje dotyczące ochrony krajobrazu. Jest dokumentem w całości poświęconym tej tematyce i można mieć nadzieję, iż uświadomi ludziom wartość krajobrazu, który do tej pory był chroniony w znacznie mniejszym stopniu, a ochrona ta w dużej mierze była fikcją. Konwencja ta bardzo niedawno weszła w życie w Polsce i dlatego też polskie prawo nie realizuje jeszcze w pełni jej założeń, jednak można mieć nadzieję iż nastąpi to w najbliższej przyszłości. Gdy będą one w pełni zrealizowane, dokument ten stanie się bardzo ważnym instrumentem ochrony walorów krajobrazowych w naszym kraju.

6. Podsumowanie

Walory krajobrazowe są elementem środowiska, którego być może wielu niedocenia. Patrząc w niektórych miejscach na chaotyczny rozwój budownictwa mieszkaniowego wokół wielkich miast, trudno nie odnieść wrażenia, że projektanci tworzyli je w zaciszu swoich biur nie biorąc pod uwagę charakteru okolicy i pobliskich obiektów. Skuteczne planowanie i zarządzanie przestrzenią jest konieczne dla ochrony krajobrazu przed takimi zdarzeniami. Jest to rolą planowania przestrzennego, a narzędziem są miejscowe plany zagospodarowania przestrzennego stanowiące prawo lokalne. Niestety obecnie większość gmin nie ma takich planów, a większość inwestycji budowlanych lokalizowanych jest na drodze decyzji wydawanych przez urzędników, co w najlepszym razie może powodować ich niedopasowanie do otoczenia. Skuteczna ochrona walorów krajobrazowych wymaga skutecznych, prawnych instrumentów jej realizacji. Jednym z najważniejszych działań jakie powinny być w tym celu wykonane, jest silniejsza integracja planowania przestrzennego i z ochroną przyrody i krajobrazu.

Istotne wydaje się także podpisanie we Florencji Europejskiej Konwencji Krajobrazowej, uznającej krajobraz za kluczowy element dobrobytu społeczeństw i jednostek. Stworzenie zapisów prawnych umożliwiających wdrożenie zapisów tej, ratyfikowanej niedawno, konwencji w Polsce, będzie z pewnością dużym krokiem w kierunku właściwego stanu ochrony krajobrazu w naszym kraju.

Krajobraz i jego walory są obecnie coraz ważniejszym zagadnieniem w związku z koncepcją zrównoważonego rozwoju społeczeństwa, stanowiącą podstawę dla gospodarowania na terenie Unii Europejskiej, a więc i w Polsce. Ważnym instrumentem ich ochrony jest obecnie procedura oceny oddziaływania na środowisko. Przeprowadzana jest ona dla przedsięwzięć mogących znacząco oddziaływać na środowisko oraz dla wszelkich planów, programów oraz innych dokumentów o charakterze strategicznym. Jest to procedura do której Unia Europejska przykłada ogromną wagę zwłaszcza w przypadku negatywnego oddziaływania na obszary chronione wyznaczone na podstawie unijnych Dyrektyw. Istotnym elementem oceny oddziaływania na środowisko jest czynny udział społeczeństwa, do którego zobowiązuje między innymi konwencja podpisana 25 czerwca 1998 roku w Aarhus o dostępie do informacji, udziale społeczeństwa w podejmowaniu decyzji oraz dostępie do sprawiedliwości w sprawach dotyczących środowiska.

Na terenie Unii Europejskiej obowiązuje jeden wspólny system obszarów

chronionych – jest nim sieć Natura 2000. Podstawą typowania obszarów są dwie Dyrektywy: Ptasia i Siedliskowa. System ten “wygrał” z konkurencyjną koncepcją Europejskiej Sieci Ekologicznej EECONET (która została przyjęta przez Radę Europy w 1992 roku). Główną różnicę stanowią kryteria wyznaczania obszarów w obu sieciach. Natura 2000 składa się z oddzielnych obszarów powoływanych dla ochrony konkretnych gatunków oraz siedlisk, natomiast EECONET tworzy ciągły system składający się z obszarów węzłowych oraz łączących je korytarzy ekologicznych. Można spierać się, który z tych systemów jest lepszy, ale w związku z tym, iż tylko jeden z nich oficjalnie obowiązuje, należy dołożyć wszelkich starań, aby jak najlepiej spełniał swoją rolę. Co ciekawe, w Polsce sieć EECONET, mimo iż nie ma żadnej podstawy prawnej, często brana jest pod uwagę w różnego typu opracowaniach planistycznych. Oczywiście nie jest ona tak istotna przy podejmowaniu decyzji jak “oficjalny” system obszarów chronionych. Wydaje się jednak, że warto pamiętać o tej koncepcji chociażby z tego powodu, iż została ona opracowana przez zespół wysokiej klasy specjalistów dla terenu całego kraju.

Polska na tle innych państw Unii Europejskiej wyróżnia się wyjątkowymi walorami przyrodniczymi i kulturowymi. Polski system obszarów chronionych, w czasach gdy powstawał, był koncepcją nowoczesną, tworzącą zwarty system terenów o różnych reżimach ochrony połączonych korytarzami ekologicznymi. Mimo, iż także u nas powstawały zagłębienia przemysłowe i w niektórych regionach środowisko zostało silnie zdegradowane, to jednak wiele terenów (zwłaszcza w rejonach rolniczych) pozostało “czystych” i charakteryzuje się wysokimi walorami krajobrazowymi. Istotne są również tradycje organizacji zajmujących się ochroną przyrody, które od początku biorą udział w tworzeniu różnych form ochrony (np. Towarzystwo Tatrzańskie czy Liga Ochrony Przyrody). Również obecnie środowisko związane z organizacjami pozarządowymi oraz naukowcy aktywnie włączają się w tworzenie nowej sieci obszarów chronionych – Natury 2000. Wdrożenie tej sieci, niezależnej od krajowego systemu obszarów chronionych, niesie za sobą wiele dobrego, ale nie można zapomnieć również o pewnych jej mankamentach. Istotne będą z pewnością doświadczenia związane z procedurą uzgadniania i opiniowania obszarów Natury 2000, gdyż jest to pierwsze tego typu przedsięwzięcie w tej skali. Będzie to z pewnością pouczające zarówno dla administracji centralnej jak i lokalnej i być może pozwoli na wypracowanie odpowiedniej praktyki. Podobnym, a może nawet ważniejszym, doświadczeniem stanie się proces tworzenia planów ochrony dla powstałych obszarów. Podstawową trudność stanowić będzie pogodzenie wielu, często przeciwstawnych interesów.

Dużą wadą systemu Natura 2000 jest skupienie się wyłącznie na biotycznej części środowiska. Priorytetem jest w nim ochrona rzadkich gatunków i ich siedlisk, a nie brane są pod uwagę np. walory estetyczne i kulturowe krajobrazu czy obecność rzadkich form geologicznych i geomorfologicznych. Jest to szczególnie widoczne w warunkach polskich posiadających rozległe tereny chronione w postaci parków krajobrazowych lub obszarów chronionego krajobrazu, które nie kwalifikują się do sieci Natura 2000. Z tego też względu nie można zapominać o krajowym systemie obszarów chronionych, który nie powinien stać się mniej ważny.

Z drugiej strony jednak sieć Natura 2000 w znacznym stopniu uzupełnia nasz system obszarów chronionych obejmując ochroną duże doliny rzeczne o naturalnym charakterze, które do tej pory były chronione w bardzo niewielkim stopniu. Są to tereny niezwykle istotne z punktu widzenia dziedzictwa przyrodniczego Europy, gdyż na obszarze krajów "starej" Unii większość rzek została uregulowana. Być może to, iż tak wiele obszarów dolin rzecznych zostało włączonych do Natury 2000, zwróci uwagę polskiego społeczeństwa na ich ogromną wartość.

Nie bez znaczenia jest fakt iż wraz z wejściem Polski do Unii Europejskiej otworzyły się ogromne możliwości finansowania projektów związanych z ochroną przyrody i krajobrazu. To czy zostaną one wykorzystane we właściwym stopniu zależy tylko od umiejętności i wiedzy nie tylko urzędników, członków organizacji pozarządowych i naukowców, ale także zwykłych obywateli. Istotne jest więc aby częścią edukacji ekologicznej społeczeństwa była także nauka o tym jak można wykorzystywać różne źródła finansowania ochrony przyrody i krajobrazu.

Mimo wielu problemów związanych z wdrażaniem unijnych przepisów z zakresu ochrony przyrody i środowiska w Polsce, wydaje się, że wszystko pomału idzie w dobrym kierunku. Jednym z ważniejszych problemów stojących na przeszkodzie właściwej ochrony przyrody i krajobrazu jest brak waloryzacji i inwentaryzacji środowiska na odpowiednim poziomie szczegółowości dla obszaru całego kraju. Na to potrzeba jednak czasu i środków. Z pewnością wstąpienie do Unii Europejskiej i możliwość korzystania z jej funduszy umożliwi poprawę tego stanu. Być może świadomość tego, jaką wagę w Unii przywiązuje się do ochrony środowiska uświadomi nam jego rzeczywistą wartość. Mimo iż czasem przepisy te mogą wydawać się zbyt restrykcyjne jak na warunki naszego kraju, to jednak dzięki temu może pojawić się świadomość, że na czystym środowisku i cennej przyrodzie można zarobić i jest to wyjątkowy na skalę europejską kapitał, którego po prostu nie opłaca się niszczyć.

7. Bibliografia

- Andrzejewski, R. (2002) Potrzeba refleksji naukowej nad planami ochrony parków narodowych , w: Zadania gospodarcze lasów a funkcje ochrony przyrody, VII Sympozjum Ochrony Ekosystemów Leśnych, Rogów 25-27 marca 2002, Wydawnictwo SGGW, Warszawa
- Froehlich-Schmitt, B.; G. Mitlacher i J. Wróbel (2000) Polsko - Niemiecki przewodnik ochrony przyrody; Bundesamt für Naturschutz/Ministerstwo Środowiska; Bonn/Warszawa.[online]
http://www.mos.gov.pl/1materialy_informacyjne/raporty_opracowania/przewodnik_pl_de/index.html (pobrano 15.12.2005)
- Gruszecki, K. (2005) Ustawa o ochronie przyrody - komentarz, Kantor Wydawniczy Zakamycze, Zakamycze
- Holeksa, J. (1997) Wielkość rezerwatów a możliwość ochrony naturalnych ekosystemów leśnych; Ochrona przyrody 54: 3-13
- Jędrzejewska, B; W. Jędrzejewski (2001) Ekologia zwierząt drapieżnych Puszczy Białowieskiej; Wydawnictwo Naukowe PWN, Warszawa
- Kepel, A. (2006a) Polska oblała egzamin z ochrony przyrody. Aktualności Przyrodnicze 29 kwietnia 2006. Serwis przyrodniczy Polskiego Towarzystwa Ochrony Przyrody "Salamandra" [online] <http://www.salamandra.org.pl/news/index.php?id=100> (pobrano 25.05.2006)
- Kepel, A. (2006b) Uaktualnienie Shadow List Natura 2000. Aktualności Przyrodnicze 13 marca 2006. Serwis przyrodniczy Polskiego Towarzystwa Ochrony Przyrody "Salamandra" [online] <http://www.salamandra.org.pl/news/index.php?id=88> (pobrano 25.05.2006)
- Korzeniak, G. (2001) Ochrona środowiska przyrodniczego poprzez miejscowe plany zagospodarowania przestrzennego. Człowiek i Środowisko 25(2): 231-246
- Kozłowski, S. (1980) Ochrona krajobrazu, Poradnik ochrony przyrody. Liga Ochrony Przyrody, Warszawa
- Leńkowa, A. (1978) Zarys historii ochrony przyrody. w: Ochrona i kształtowanie środowiska przyrodniczego. PWN, Warszawa
- Liro, A.; A. Dyduch-Falniowska; M. Makomaska-Juchiewicz (2002) Natura 2000, europejska sieć ekologiczna. Ministerstwo Środowiska, Warszawa

- Makomaska-Juchiewicz, M., S. Tworek (2003) NATURA 2000. Projektowana sieć Natura 2000 w Polsce a krajowy system obszarów chronionych. Parki Narodowe 4: 2-9
- Mielnicka, B. (1991) Ruch turystyczny w polskich parkach narodowych i jego przyrodnicze konsekwencje. Ochrona Przyrody Ann.49, cz.II: 163-174. Kraków.
- “Natura 2000 motorem ekorozwoju w naszej gminie” E-szkolenie. Instytut na Rzecz Ekorozwoju. Dostęp: Portal informacyjno - edukacyjny “Natura 2000 a turystyka” [online] <http://www.natura2000.org.pl/> (pobrano 12.05.2006)
- “Natura 2000 – kompendium” E-szkolenie. Instytut na Rzecz Ekorozwoju. Dostęp: Portal informacyjno - edukacyjny “Natura 2000 a turystyka” [online] <http://www.natura2000.org.pl/> (pobrano 12.05.2006)
- “Od propozycji do praktyki - podstawy prawne określania gospodarki na obszarze należącym do sieci” E-szkolenie. Instytut na Rzecz Ekorozwoju. Dostęp: Portal informacyjno - edukacyjny “Natura 2000 a turystyka” [online] <http://www.natura2000.org.pl/> (pobrano 12.05.2006)
- Paczuski, R.(2000) Prawo ochrony środowiska. Oficyna Wydawnicza BRANTA, Bydgoszcz.
- Państwowe Gospodarstwo Leśne "Lasy Państwowe", [online] <http://www.lp.gov.pl> (pobrano 15.12.2005)
- Pawlaczyk, P., A. Jermaczek (2004) Natura 2000 – narzędzie ochrony przyrody. Planowanie ochrony obszarów Natura 2000. WWF Polska, Warszawa.
- "Poznajemy ONZ" [online] <http://www.poznajmyonz.pl/index.php> Ministerstwo Spraw Zagranicznych 2004 (pobrano 22.02.2006)
- Przegląd realizacji przez Polskę konwencji międzynarodowych oraz umów i porozumień wielostronnych i dwustronnych w zakresie ochrony środowiska (2002) Materiał dla Sejmowej Komisji Ochrony Środowiska, Zasobów Naturalnych i Leśnictwa, opracowanie zbiorcze: Departament Współpracy z Zagranicą, Ministerstwo Środowiska [online] http://www.mos.gov.pl/1materialy_informacyjne/raporty_opracowania/MS_DWZ_0420_02_przegląd_realizacji_przez_Polske_Konwencji_oraz_umow_porozumien.pdf (pobrano 10.03.2006)
- Pudlis, E. (2003) „Trzynaście wrót do leśnego królestwa” przewodnik po leśnych kompleksach promocyjnych; Centrum Informacyjne Lasów Państwowych, Warszawa [online] <http://www.lp.gov.pl/media/biblioteka/edukacja/13wrotPL.pdf> (pobrano 14.12.2005)

- Raport "Stan środowiska w Polsce w latach 1996-2001" (2003) Inspekcja Ochrony Środowiska, Warszawa
- Richling, A., J. Solon (2002) Ekologia krajobrazu, Wydawnictwo Naukowe PWN, Warszawa
- Skarżyński, Z. (1992) Ocena walorów estetycznych krajobrazu okolic Piecek na Pojezierzu Mazurskim, *Gea* 2: 41-54
- Słownik Języka Polskiego, (1981) Państwowe Wydawnictwo Naukowe, Warszawa
- Solon, J. (2003) Różnorodność ponadgatunkowa – krajobrazy [w] Andrzejewski, R., A. Weigle (red.) Różnorodność biologiczna Polski, Drugi polski raport – 10 lat po Rio, Narodowa Fundacja Ochrony Środowiska, Warszawa.
- Strategia wdrażania krajowej sieci ECONET – POLSKA (1998) pod red. A. Liro, Fundacja IUCN – Poland, Warszawa
- Szafer, W. (1965) Zarys historii ochrony przyrody w Polsce. W: Ochrona przyrody i jej zasobów, t.1. Praca zbiorowa pod red. W. Szafera, PWN, Kraków.
- Szczęsny, T. (1982) Ochrona przyrody i krajobrazu, Państwowe Wydawnictwo Naukowe, Warszawa
- Szulczewska, B. (2001) Sieci ekologiczne a planowanie przestrzenne. *Człowiek i Środowisko* 25(2):185-203
- Walczak, M.; J. Radziejowski i in.(2001) Obszary chronione w Polsce, Instytut Ochrony Środowiska, Warszawa
- Żarska, B. (2003) Ochrona krajobrazu. Wydawnictwo SGGW, Warszawa.

Akty prawne oraz dokumenty wymienione w pracy:

- Europejska Konwencja Krajobrazowa. Florencja, 20 października 2000 roku (Dz.U. 2006 nr 14 poz. 98).
- Krajowa strategia ochrony i umiarkowanego użytkowania różnorodności biologicznej wraz z Programem działań (2003) Ministerstwo Środowiska, Warszawa.
- Konstytucji Rzeczypospolitej Polskiej z 2 kwietnia 1997 roku.
- Konwencja o dostępie do informacji, udziale społeczeństwa w podejmowaniu decyzji oraz dostępie do sprawiedliwości w sprawach dotyczących środowiska. Aarhus, 25 czerwca 1998 roku (Dz.U. 2003 nr 78 poz. 706).

Konwencja o obszarach wodno-błotnych mających znaczenie międzynarodowe, zwłaszcza jako środowisko życiowe ptactwa wodnego. Ramsar, 2 lutego 1971 roku (Dz.U. 1978 nr 7 poz. 24 i 26).

Konwencja o ocenach oddziaływania na środowisko w kontekście transgranicznym. Espoo, 25 lutego 1991 roku (Dz.U. 1999 nr 96 poz. 1110).

Konwencja o ochronie dziedzictwa archeologicznego. La Valetta, 16 stycznia 1992 roku (Dz.U. 1996 nr 120 poz. 564).

Konwencja o ochronie dziedzictwa architektonicznego Europy. Grenada, 3 października 1985 roku, tłumaczenie nieoficjalne ze strony internetowej Biura Informacji Rady Europy [online] http://www.coe.org.pl/re_konw/ETS_121.pdf (pobrano 20.04.2006)

Konwencja o ochronie gatunków dzikiej flory i fauny europejskiej oraz ich siedlisk. Berno, 19 września 1979 roku (Dz.U. 1996 nr 58 poz. 263 i 264).

Nowa Konwencja o ochronie środowiska morskiego obszaru Morza Bałtyckiego, Helsinki, 9 kwietnia 1992 roku (Dz.U. 1999 nr 62 poz. 687).

Konwencja o ochronie wędrownych gatunków dzikich zwierząt, sporządzona w Bonn 23 czerwca 1979 roku (Dz.U. 2002 nr 2 poz.17).

Konwencja o różnorodności biologicznej, Rio de Janeiro, 22 maja 1992 roku (Dz.U. 2002 nr 184 poz. 1532).

Rozporządzenie Ministra Środowiska w sprawie obszarów specjalnej ochrony ptaków Natura 2000, z dnia 21 lipca 2004 r. (Dz.U. 2004 nr 229 poz. 2313).

Rozporządzenie Ministra Ochrony Środowiska, Zasobów Naturalnych i Leśnictwa w sprawie szczegółowych zasad i trybu uznawania lasów za ochronne oraz szczegółowych zasad prowadzenia w nich gospodarki leśnej, z dnia 25 sierpnia 1992 r. (Dz.U. 1992 nr 67 poz. 337).

Ustawa o lasach z dnia 28 września 1991 r. (Dz.U. 1991 nr 101 poz. 444).

Ustawa o lecznictwie uzdrowiskowym, uzdrowiskach i obszarach ochrony uzdrowiskowej oraz gminach uzdrowiskowych, z dnia 28 lipca 2005 r. (Dz.U. 2005 nr 167 poz. 1399).

Ustawa o ochronie dóbr kultury z dnia 15 lutego 1962 r. (Dz.U. 1962 nr 10 poz. 48).

Ustawa o ochronie gruntów rolnych i leśnych z dnia 3 lutego 1995 r. (Dz.U. 1995 nr 16 poz. 78).

Ustawa o ochronie przyrody z dnia 16 kwietnia 2004 r. (Dz.U. 2004 nr 92 poz. 880).

Ustawa o planowaniu i zagospodarowaniu przestrzennym z dnia 27 marca 2003 r. (Dz.U. 2003 nr 80 poz. 717).

Ustawa Prawo budowlane z 7 lipca 1994 r. (Dz.U. 1994 nr 89 poz. 414). Tekst jednolity ogłoszony Obwieszczeniem Marszałka Sejmu Rzeczypospolitej Polskiej dnia 21 listopada 2003 r. (Dz.U. 2003 nr 207 poz. 2016).

Ustawa Prawo ochrony środowiska z dnia 27 kwietnia 2001 r. (Dz.U. 2001 nr 62 poz. 627).

Ustawa Prawo wodne z dnia 18 lipca 2001 r. (Dz.U. 2001 nr 115 poz. 1229).