

Matylda AWEDYK

Akademia Wychowania Fizycznego w Poznaniu  
Wydział Turystyki i Rekreacji

## TURYSTYKA EGZOTYCZNA POLAKÓW JAKO JEDNA Z FORM TURYSTYKI POZNAWCZEJ

Intensywny rozwój międzynarodowego ruchu turystycznego, coraz większe i oryginalniejsze potrzeby turystów mające zaspokoić najróżniejsze gusty powodują, że liczba kierunków, do których podejmowany jest ruch turystyczny cały czas wzrasta. Zmienia się również forma spędzania czasu wolnego. Dzięki ciągle rozwijającym się sieciom połączeń lotniczych turyści mogą dotrzeć w krótkim czasie do najdalszych zakątków świata. Z wielu względów niedostępna dotychczas dla szerokiego grona podróżujących turystyka egzotyczna jest obecnie tą formą turystyki, która rozwija się bardzo dynamicznie.

Istotą kulturowej turystyki egzotycznej są wyprawy ukierunkowane na spotkania uczestników z obcymi i dalekimi kulturami istniejącymi lub śladami dawnych odległych kultur poza obrębem własnego kontynentu albo wyprawy podejmowane przez uczestników w celu takiego spotkania (ROHRSCHEIDT von 2008).

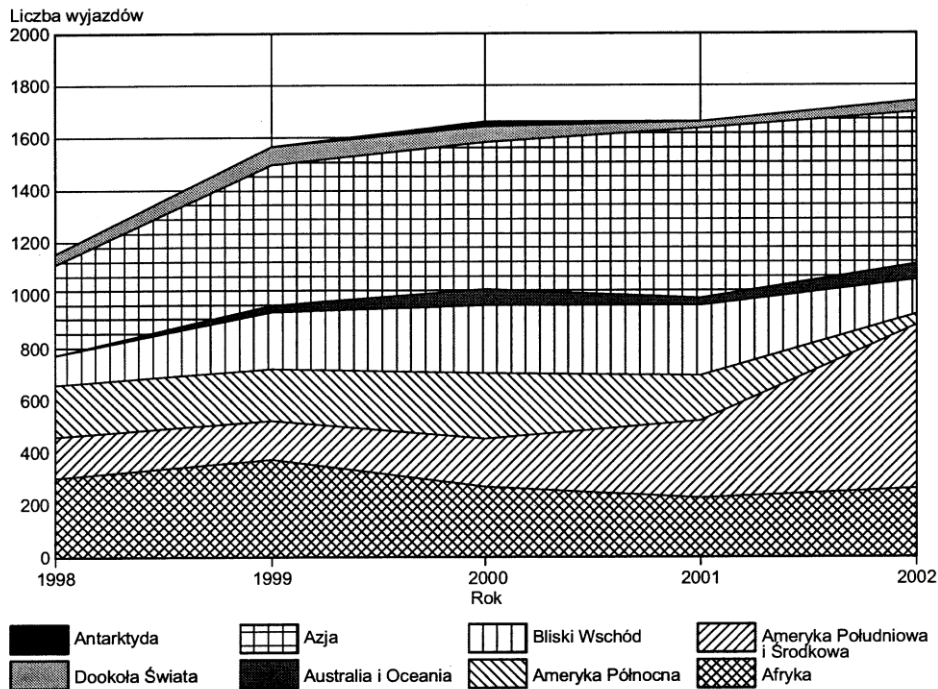
Na podstawie rankingu biur podróży w Polsce przeprowadzonego przez dziennik „Rzeczpospolita” (25.03.2003 r.) dokonano analizy oferty polskich biur podróży w zakresie turystyki egzotycznej. Stwierdzono, że na 119 biur podróży biorących udział w rankingu 51 (42,8%) zadeklarowało jako główny produkt turystyczny wycieczki pozaeuropejskie. Dokładniejsza analiza da-

nych pozwoliła jednak stwierdzić, że na polskim rynku turystycznym w roku 2002 istniało tylko 11 przedsiębiorstw polskich, które zajmowały się organizacją grupowej turystyki egzotycznej będąc samodzielnymi touroperatorami. Najciekawszą i najbardziej zróżnicowaną ofertę miały biura podróży „Logos Travel” i „Logos Tour”. Program wycieczek skierowanych głównie na inne kontynenty w przeważającym stopniu uwzględniał walory kulturowe odwiedzanych regionów, a także konfrontacje uczestników z elementami tych kultur.

W celu określenia tendencji związanych z turystyką egzotyczną, jako jedną z najprężniej rozwijających się form turystyki w Polsce, przebadana została grupa uczestników wycieczek turystycznych zorganizowanych przez biura podróży „Logos Tour” i „Logos Travel” w latach 1998–2002, w których uczestniczyło 7787 osób. Uzyskany bogaty zasób danych źródłowych pozwolił na określenie wpływu wieku i płci turystów, ich aktywności zawodowej oraz miejsca zamieszkania według wielkości miasta na kierunek wycieczki, sezon wyjazdu, długość trwania wycieczki i jej cenę.

## Geografia pozaeuropejskich wycieczek Polaków

Liczbę wyjazdów organizowanych do poszczególnych regionów świata w Polsce w latach 1998–2002 przedstawia rys. 1. Największy wzrost uczestnictwa w wycieczkach pozaeuropejskich zanotowano w 1999 r., w którym wyjechało o 34,8% więcej osób niż w 1998 r. Poza tym wyjątkiem, liczba wyjazdów w poszczególnych latach ulegała nieznacznym zmianom i wynosiła ponad 1500 na rok. Niemniej jednak z roku na rok zwiększała się dynamika wzrostu uczestnictwa Polaków w wycieczkach egzotycznych. W badanym okresie analizowany był również rok 2000 („milenijny”), w którym liczba wycieczek wzrosła w stosunku do 1999 r. tylko o 5,8%, co było wynikiem wyższym niż osiągnięte w latach późniejszych. Rokiem, w którym nastąpiło bardzo niewielkie zwiększenie się uczestnictwa w wycieczkach pozaeuropejskich, był 2001. Wzrost wyniósł jedynie 0,2% względem roku poprzedniego i spowodował krótkotrwałe załamanie rynku wycieczek międzynarodowych (po zamachu terrorystycznym w Stanach Zjednoczonych 11 września 2001 r.). W roku 2002 liczba zrealizowanych wycieczek do krajów pozaeuropejskich zwiększyła się o 4,3% w stosunku do roku poprzedniego, co mogło świadczyć o tym, że kryzys w roku 2001 był krótkotrwały. W 2002 r. uczestnictwo w tego typu wycieczkach było wyższe o 49,1% niż w roku 1998.



Rys. 1. Uczestnictwo Polaków w egzotycznych wycieczkach poznawczych w latach 1998–2002 według kierunku wyjazdu

Źródło: opracowanie własne

Turyści polscy brali udział w egzotycznych wycieczkach do 42 krajów świata, które zostały sklasyfikowane w osiem regionów: Afryka, Ameryka Południowa i Środkowa, Ameryka Północna, Bliski Wschód, Australia i Oceania, Azja, „dookoła świata” i Antarktyda.

Najintensywniej rozwijającym się kierunkiem geograficznym wśród wycieczek pozaeuropejskich Polaków jest Azja (rys. 1). W latach 1998–2002 uczestnictwo w wycieczkach na ten kontynent stanowiło 34% wszystkich wyjazdów. W roku 1998 region ten miał udział 21,6% wszystkich wycieczek, natomiast w latach 2000 i 2001 wzrósł do, odpowiednio, 39,4% i 33,1%. Najczęściej odwiedzanymi krajami były Chiny, do których wyjechało w 2002 r. o 197% więcej turystów niż w 1998 r., oraz Tajlandia, która przyjęła w 2002 r. o 68% więcej Polaków niż w 2000. Również coraz bardziej popularne stają się wycieczki do Wietnamu, Laosu, a przede wszystkim do Kambodży (kompleks świątyń Angkor Vat). Niestety, zanotowane zostało znaczne zmniejszenie się uczestnictwa w wycieczkach do Azji Południowej; do Indii i Nepalu w latach 1998–2002 o 84,5%. Spadało także zainteresowanie wycieczkami na

Sri Lanke. Spowodowane to było przede wszystkim niestabilną sytuacją polityczną w tym regionie oraz zmniejszeniem zainteresowania uczestnictwem w wycieczkach do Indii w celach handlowych, które były popularne w latach 90. minionego wieku.

Kolejnymi kierunkami geograficznymi cieszącymi się dużą popularnością wśród turystów polskich była Afryka (18,5% wszystkich wycieczek w latach 1998–2002) oraz Ameryka Środkowa i Południowa (17,8%). Badania dotyczące wycieczek organizowanych do Afryki wskazują, że obejmowały one przede wszystkim Afrykę Środkową, Południową i Wschodnią, czyli Kamerun, Gabon, RPA, Madagaskar i Mauritius. Analiza zrealizowanych tam w latach 1998–2002 wycieczek wskazuje jednak na pewien spadek zainteresowania tym regionem, głównie w odniesieniu do RPA. Największy przyrost wyjazdów nastąpił w 1999 r. (+22,6% w stosunku do roku poprzedniego), ale w następnych latach zainteresowanie tym regionem sukcesywnie spadało i w 2002 r. wycieczki do Afryki stanowiły już tylko 15,1% wszystkich wyjazdów turystycznych (–30,2% w stosunku do roku 1999).

Inaczej przedstawiała się sytuacja w odniesieniu do wyjazdów do Ameryki Południowej i Środkowej. Był to region, który w 2002 r. zaliczał się do najpopularniejszych kierunków na świecie i stanowił 35,6% wszystkich wycieczek, wyprzedzając w zainteresowaniu turystów nawet Azję (33,1% wyjazdów turystycznych w 2002 r.). Wycieczki kierowały się przede wszystkim do Ameryki Środkowej, a największą popularnością cieszył się Meksyk, dokąd liczba wyjazdów w 2002 r. wzrosła o 315% w porównaniu z rokiem 2000. Był to prawdopodobnie wynik wydarzeń po 11 września 2001 r., kiedy ze względu na sytuację polityczną w USA zmniejszyła się aktywność turystyczna Polaków do Ameryki Północnej, a zwiększyło się zainteresowanie regionami sąsiadującymi.

Uczestnictwo w wycieczkach do Ameryki Północnej było z wcześniej wspomnianych powodów niższe o 30% w 2001 r. niż w 2000 i nadal spadało, by w roku 2002 stanowić tylko 18,6% wartości z 2000 r. W 1998 r. wycieczki na ten kontynent stanowiły 17,6% wszystkich organizowanych wyjazdów turystycznych, a w 2002 r. już tylko 2,7%.

Również sytuacja polityczna na Bliskim Wschodzie spowodowała, że coraz mniej chętnych polskich turystów znajdowały wycieczki w ten region świata. Pomimo że w 2000 r. zanotowano duży wzrost zainteresowania wycieczkami do Izraela (+95% w stosunku do 1998 r.), to w latach 2001 i 2002 nie odbyła się już żadna wycieczka z analizowanych biur turystycznych do tego kraju. Wyjazdy do Syrii, Jordanii, Libanu i Iranu, których udział procentowy w wycieczkach na Bliski Wschód i tak był nieznaczny, w latach 2001 i 2002 także się nie odbyły. Wzrastało natomiast gwałtownie zainteresowanie

wycieczkami poznawczymi do Egiptu, który zanotował duży wzrost (+529%) w 2002 r. w stosunku do roku 2000, i do Maroka; do tych krajów udział Polaków we wszystkich wycieczkach na Bliski Wschód w 2000 r. stanowił ponad połowę wyjazdów (54%). W roku 2002 wycieczki w ten region to tylko 7,6% wszystkich wyjazdów turystycznych organizowanych w tym roku – dużo mniej w porównaniu z rokiem 2000 i 2001, kiedy na Bliski Wschód kierowało się odpowiednio 15,6% i 16,1% egzotycznych wyjazdów.

Coraz częściej Polacy decydowali się na odwiedzenie Australii i Nowej Zelandii (+106% w stosunku do 1999 r.). Pomimo to, że poziom uczestnictwa w wycieczkach do tego regionu świata był nadal dość niski, bo udział we wszystkich wyjazdach turystycznych do krajów pozaeuropejskich Polaków wynosił tylko 2,3% w latach 1998–2002, popularność Australii i Nowej Zelandii systematycznie wzrastała. W roku 1999 wyjazdy na antypody stanowiły tylko 1,9% wszystkich wycieczek, natomiast w 2002 r. już 3,5%.

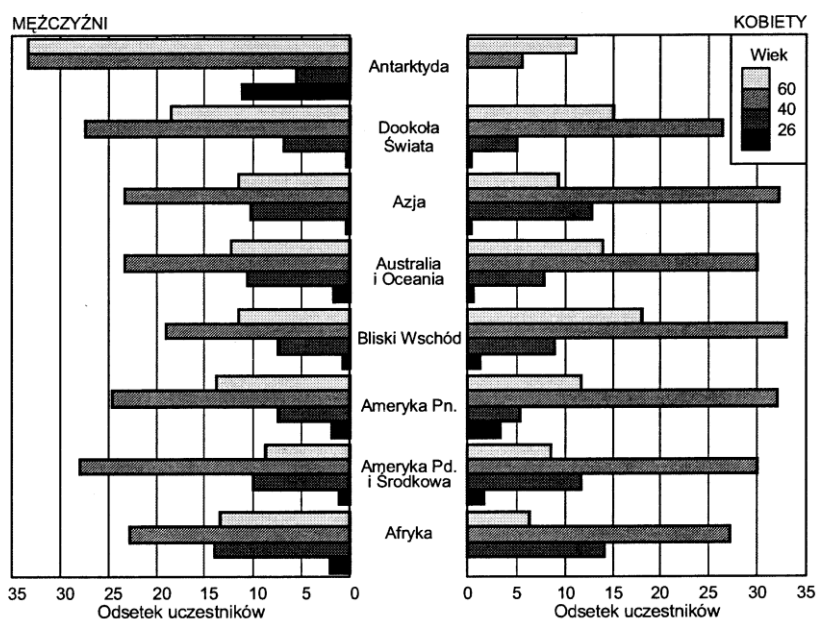
Niedużą grupę, ale dość stabilną, stanowiły wycieczki dookoła świata. W roku 1998 był to udział 4,2% wszystkich wyjazdów, a w 2002 r. prawie o połowę mniej, czyli 2,4%. Był to jednak efekt mających miejsce ataków terrorystycznych w USA, gdyż duża część trasy tego rodzaju eskapady wiedzie przez to właśnie państwo. W roku 2001 spadek popularności wycieczek dookoła świata wśród Polaków wynosił 56,7% w stosunku do roku poprzedniego, ale już w roku następnym wzrósł o 44%. Ich udział wynosił 3,4% wszystkich egzotycznych wyjazdów turystycznych w badanym okresie.

Dwa razy zostały również zorganizowane ekspedycje na Antarktydę. Uczestnictwo w tych wycieczkach było jednak bardzo znikome w porównaniu z pozostałymi kierunkami geograficznymi, gdyż wynosiło zaledwie 0,23% wszystkich pozaeuropejskich wyjazdów Polaków. Prawdopodobnie decydowała o tym bardzo wysoka cena.

W związku ze zmianami w programach oferowanych przez uczestniczące w rankingu biura turystyczne nie dla wszystkich kierunków udało się uzyskać informacje o wieku, płci, miejscu zamieszkania i aktywności zawodowej w pięcioletnich przedziałach czasowych. Dotyczy to przede wszystkim uczestników wyjazdów do Afryki, do której wycieczki organizowane były od 2000 r., i Australii z Oceanią, które znalazły się w ofercie dopiero w 1999 r. Trzyletni przedział czasowy został także przedstawiony dla ofert na Bliski Wschód. Ponieważ wyjazdy turystyczne do tego regionu świata dotyczyły głównie Egiptu i Izraela, biura wycofały swoją ofertę w związku z sytuacją polityczną na Ziemi Świętej.

Na rys. 2 przedstawiono strukturę demograficzną turystów uczestniczących w wyjazdach pozaeuropejskich w latach 1998–2002. Wynika z niego, że w większości kierunków dominowały osoby w wieku od 41 do 60 lat, z dość

istotną przewagą kobiet. Jedynym wyjątkiem była Antarktyda, która została zdominowana przez mężczyzn w wieku powyżej 41 lat. Było to prawdopodobnie wynikiem intensywnej i męczącej podróży, odbywanej przez dłuższy czas na statku wypływającym z Ushuaia (Chile) na Antarktydę. Dobra kondycja fizyczna była w tym przypadku niezbędna, ponieważ wzburzone morze u wszystkich uczestników powoduje chorobę morską, a bardzo niskie temperatury wymagają dużej odporności organizmu.



Rys. 2. Wiek i płeć turystów polskich uczestniczących w egzotycznych wycieczkach według kierunku wyjazdów w 1998 r.

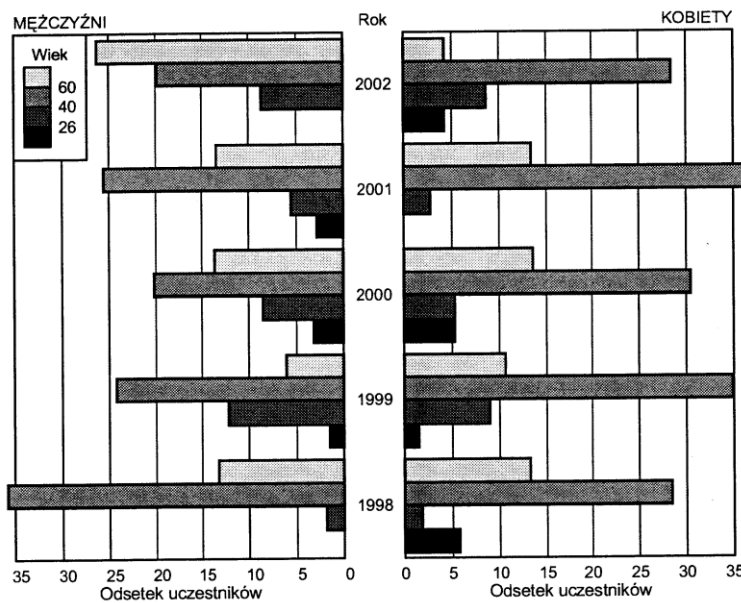
Źródło: opracowanie własne

Wyjątkowym kierunkiem turystycznych wyjazdów pozaeuropejskich Polaków z uwagi na płeć i wiek był również Bliski Wschód. Aż 18% wszystkich wyjeżdżających stanowiły kobiety będące w wieku powyżej 60 lat. Żaden inny kierunek nie wyróżniał się tak liczną reprezentacją kobiet w tym wieku. Wynika to ze specyfiki wycieczek do Izraela, która prawdopodobnie przez większość uczestników jest traktowana jako pielgrzymka do Ziemi Świętej. Jest to szczególnie istotne dla osób starszych, które często traktują taką wycieczkę jako podróż swojego życia.

Również w wycieczkach do Ameryki Północnej, Australii z Oceanią i dookoła świata brało udział dużo osób najstarszych (powyżej 60 roku ży-

cia). Uczestnictwo w wycieczkach do „krajów cywilizowanych” daje poczucie komfortu psychicznego, który jest dla osób starszych bardzo istotny. Potwierdza to także analiza uczestnictwa turystów według wieku i płci do Afryki, Ameryki Południowej i Azji. Na tych trasach grupa wiekowa turystów liczących więcej niż 60 lat ustępowała uczestnikom dużo młodszym, czyli grupie od 27 do 40 lat. Dla tej populacji prawdopodobnie przeżycie przygody oraz odwiedzanie takich zakątków świata, do których masowi turyści nie docierają, jest najważniejsze.

Nieliczną grupę we wszystkich wycieczkach stanowiły osoby będące w wieku poniżej 26 lat. Mówiąc o udziale tej grupy wiekowej, analizę można by właściwie ograniczyć do wycieczek na Bliski Wschód, w których uczestnictwo również wiąże się z aspektami religijnymi, oraz do Ameryki Północnej, gdzie prawdopodobnie rodzice realizują marzenia dzieci o podróży do USA. Część osób najmłodszych wyjechała także do Afryki (właściwie sami chłopcy) i do Ameryki Południowej oraz Środkowej, ale grupa ta stanowiła bardzo niski odsetek wszystkich uczestników (poniżej 2%).



Rys. 3. Wiek i płeć turystów polskich uczestniczących w wycieczkach do Ameryki Północnej w latach 1998–2002

Źródło: opracowanie własne

Jak już wspomniano, ataki terrorystyczne w Stanach Zjednoczonych w 2001 r. osłabiły turystykę przyjazdową do tego kraju na pewien czas. Ze

względu na to wydarzenie, które także wywołało zmiany w strukturze wieku i płci osób podróżujących na ten kontynent, dokonano analizy szczegółowej uczestnictwa w wycieczkach do Ameryki Północnej w poszczególnych latach (por. rys. 3). Do roku 2001 oprócz największej grupy, czyli czterdziestolatków i pięćdziesięciolatków, do Ameryki Północnej najczęściej podróżowały osoby starsze i zawsze udział kobiet starszych niż 60 lat był równy lub wyższy od odsetka mężczyzn w tym wieku.

Po 2001 r. odsetek kobiet z najstarszej grupy wiekowej zmalał o 9,2%, a kobiet w wieku od 41 do 60 o 8,2%. Wzrosła natomiast o 5% liczba kobiet młodszych, tj. w przedziale 27–40 lat. Spośród mężczyzn wyjeżdżało natomiast mniej turystów w wieku 41–60 lat (–5,8%), a wzrósł udział grupy w wieku 27–40 lat (+3,2%) i powyżej 60 lat (+12,6%).

### Sezonowość egzotycznych wycieczek Polaków

Przeprowadzona analiza uczestnictwa turystów polskich w wycieczkach egzotycznych wykazała, że natężenie wyjazdów było mocno zróżnicowane podczas poszczególnych miesięcy w roku (por. rys. 4). Zainteresowanie turystyczne wycieczkami do krajów pozaeuropejskich, biorąc pod uwagę uczestnictwo według poszczególnych sezonów w roku, przedstawia się zupełnie inaczej niż zainteresowanie wyjazdami turystycznymi Polaków ogółem<sup>1</sup> (por. badania Instytutu Turystyki). We wszystkich analizowanych latach turyści najczęściej wyjeżdżali jesienią, głównie w październiku i listopadzie, a udział w tych miesiącach wynosił od 43,6% w roku 2002 do 57,2% w 1998 r. Najmniej chętnych na pozaeuropejskie wycieczki zagraniczne było w miesiącach letnich, których udział w ogólnej liczbie wyjazdów w roku wahał się od 6,8% w 1998 r. do 15,8% w 2002 r. Liczba wyjazdów w zimie i na wiosnę nie przekraczała nigdy poziomu 22%, z czego w latach 1998 i 2002 wyjazdy zimowe były częstsze od wiosennych, a w latach 1999–2001 wiosenne częstsze od zimowych.

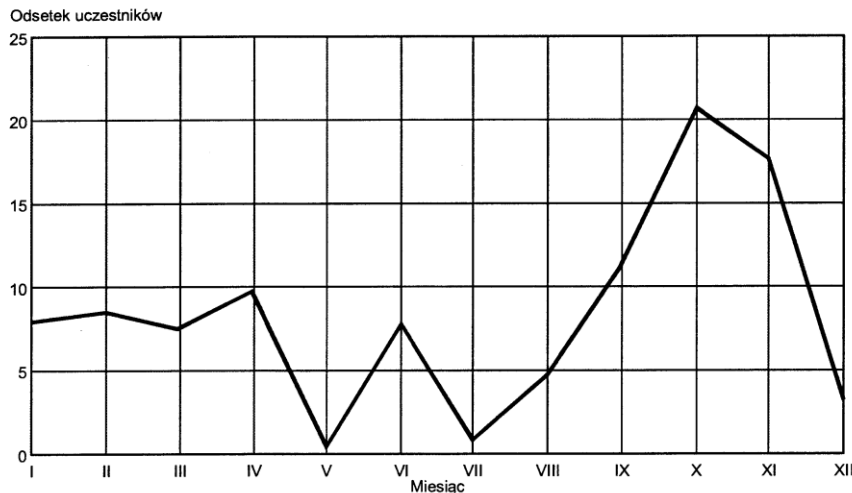
Podstawowym powodem tak dużej popularności egzotycznych wycieczek w miesiącach jesiennych jest pogoda w Polsce w tym czasie. Turyści „uciekają” do ciepłych krajów przed nadchodzącym ochłodzeniem i deszczami, które są charakterystyczne dla tego okresu w naszym kraju. Jest to

---

<sup>1</sup> W badaniu przyjęto, że zima obejmuje styczeń, luty i grudzień, wiosna – marzec, kwiecień i maj, lato – czerwiec, lipiec i sierpień, a jesień – wrzesień, październik i listopad.



swoista chęć „przedłużenia lata”. Miesiące letnie nie są popularne dla tego typu wycieczek, ponieważ turyści korzystają z uroków lata w kraju, a wykorzystując okres wakacyjny spędzają go całymi rodzinami z dziećmi.



**Rys. 4.** Uczestnictwo Polaków w wycieczkach poznawczych do krajów pozaeuropejskich w latach 1998–2002 według miesiąca wyjazdu  
Źródło: opracowanie własne

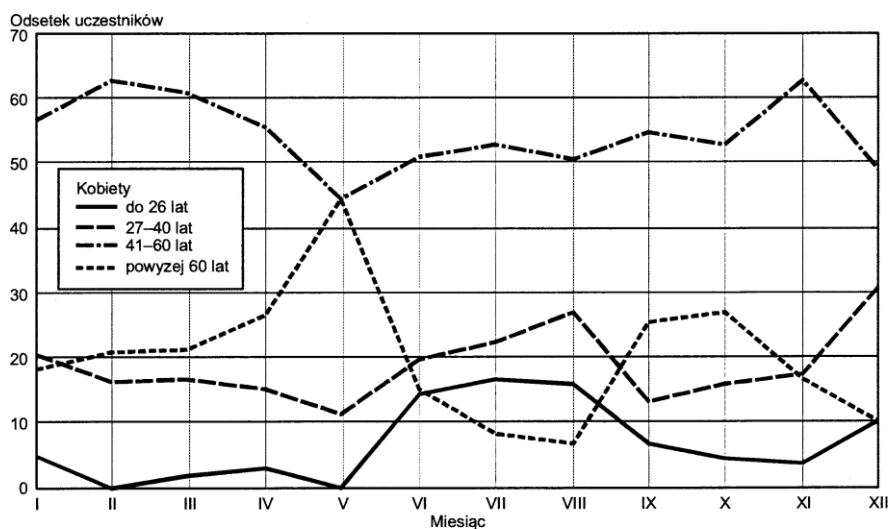
W wycieczkach pozaeuropejskich uczestniczą głównie osoby dorosłe, które mogą wykorzystać swój urlop w dowolnej porze roku. Struktura wyjazdów miała taki charakter również z innego powodu. Biura podróży oferując wycieczki egzotyczne starają się tak ułożyć program oraz terminy wyjazdów, aby były dla turystów najatrakcyjniejsze. Również dlatego brane są pod uwagę warunki klimatyczne w regionie docelowym.

Szczegółowe badania dotyczące wpływu wieku i płci na termin wyjazdu wskazuje na pewne zależności. Rysunek 5 ukazuje wiek kobiet, które uczestniczyły w pozaeuropejskich wycieczkach według poszczególnych miesięcy.

Jak wynika z wykresu, najdogodniejszym okresem na dalekie wyprawy dla najmłodszej grupy wiekowej, czyli kobiet do 26 roku życia i od 27 do 40 roku życia, był czas letnich wakacji, czyli od czerwca do września, oraz na przełomie roku, tj. w grudniu i październiku. Wybór takich terminów jest zrozumiały i oczywisty w przypadku najmłodszej grupy wiekowej. Osoby poniżej 26 roku życia są w większości przypadków uzależnione od terminów zajęć szkolnych czy akademickich. Dlatego najchętniej wykorzystywane są wakacje, które nie kolidują z nauką. W Polsce do takich miesięcy należą

przede wszystkim lipiec i sierpień, przełom stycznia i grudnia oraz koniec stycznia. Można również zaobserwować nieznaczny wzrost aktywności tych grup wiekowych kobiet w wycieczkach organizowanych pod koniec marca i kwietnia. Coraz częściej na wycieczki wykorzystywane są bowiem dni, które w Polsce należą do tzw. „długich weekendów” i Świąt Wielkanocnych. Kobiety w wieku 27–40 lat są najczęściej związane zawodowo i dopiero rozpoczynają lub są w trakcie rozwoju swojej kariery zawodowej. Dlatego, jeśli nie rezygnują z dalekich podróży ze względu na małe dzieci, to starają się wykorzystać swój urlop w okresie, w którym jest najmniej bieżącej pracy.

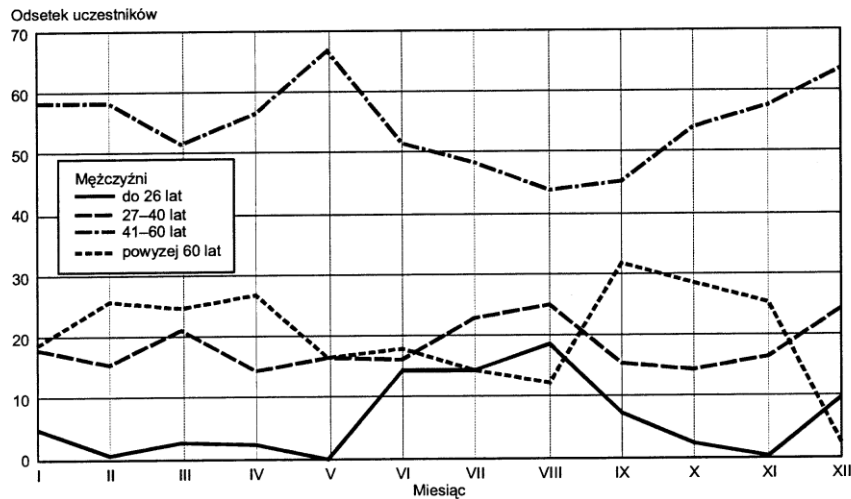
Zupełnie inaczej przedstawiały się terminy wyjazdów kobiet starszych podróżujących do krajów pozaeuropejskich. W grupie 41–60 lat można zauważyć wzmożoną aktywność przede wszystkim od lutego do kwietnia oraz w październiku i listopadzie. Kobiety powyżej 60 lat najchętniej brały udział w wycieczkach egzotycznych w kwietniu i w maju oraz od września do października. Tego typu sytuacja spowodowana była większą swobodą czasową, którą mają osoby starsze. Jak już wspomniano, te grupy wiekowe spędzają urlop podczas letnich i zimowych wakacji przede wszystkim z dziećmi, korzystając z uroków lata i zimy w Polsce, natomiast nie będąc ograniczone pracą zawodową, mogą realizować egzotyczne wycieczki w miesiącach najmniej „ciekawych” ze względów pogodowych w Polsce, czyli wczesną wiosną lub późną jesienią.



Rys. 5. Wiek Polek uczestniczących w wycieczkach pozaeuropejskich w latach 1998–2002 według miesiąca wyjazdu

Źródło: opracowanie własne

Struktura wiekowa mężczyzn uczestniczących w wycieczkach pozaeuropejskich według miesięcy jest bardzo zbliżona do struktury kobiet, co obrazuje rys. 6.



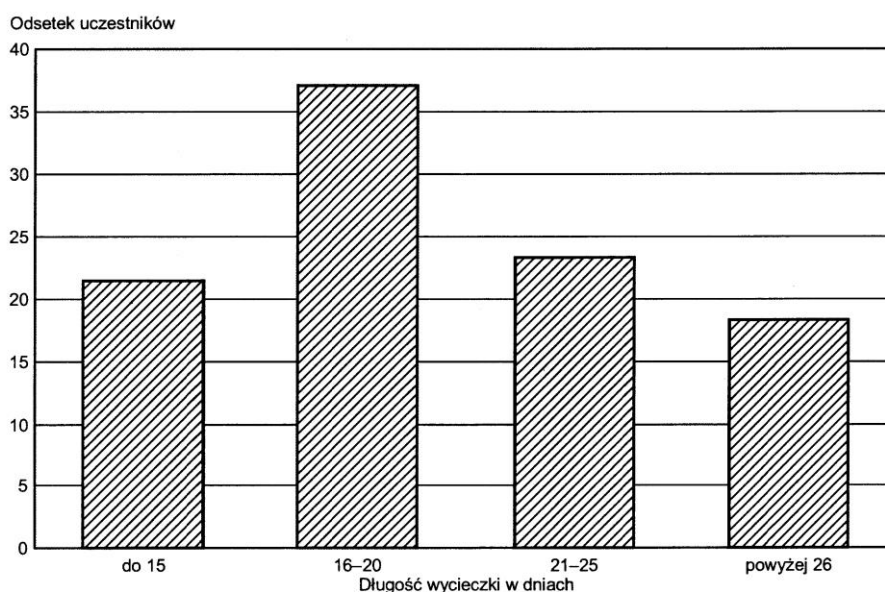
Rys. 6. Wiek Polaków (mężczyzn) uczestniczących w wycieczkach pozaeuropejskich w latach 1998–2002 według miesiąca wyjazdu  
Źródło: opracowanie własne

Również w wypadku mężczyzn w miesiącach wakacyjnych wzrastała aktywność najmłodszych grup wiekowych – do 26 roku życia i od 27 do 40 lat. Prawdopodobnie był to także wynik ograniczeń czasowych związanych ze szkołą, uczelnia lub pracą zawodową. Mężczyźni ze starszych grup wiekowych, czyli powyżej 41 lat, podobnie jak kobiety w tym samym wieku, preferowali wycieczki turystyczne organizowane w październiku i listopadzie oraz na wiosnę – w marcu i kwietniu. Można przypuszczać, że o wyborze terminu decydowały również większe możliwości w dysponowaniu wolnym czasem niż u osób młodszych.

### Czas trwania egzotycznych wycieczek Polaków

Zdecydowana większość uczestników wycieczek pozaeuropejskich w latach 1998–200 brała udział w podróżach trwających od 16 do 26 dni (rys. 7). Par-

tycypacja polskich turystów w takich wycieczkach stanowiła 37,1% udziału we wszystkich zorganizowanych wycieczkach w tych latach. Najmniej, bo tylko 18,2% turystów, uczestniczyło w wycieczkach najdłuższych, czyli trwających powyżej 26 dni, natomiast porównanie odsetka turystów biorących udział w wyjazdach pozaeuropejskich do 15 dni i od 21 do 25 dni wykazuje nieznaczną przewagę wyjazdów dłuższych (23,3%) w stosunku do wycieczek trwających poniżej 15 dni (21,4% ogółu wycieczek w latach 1998–2002).

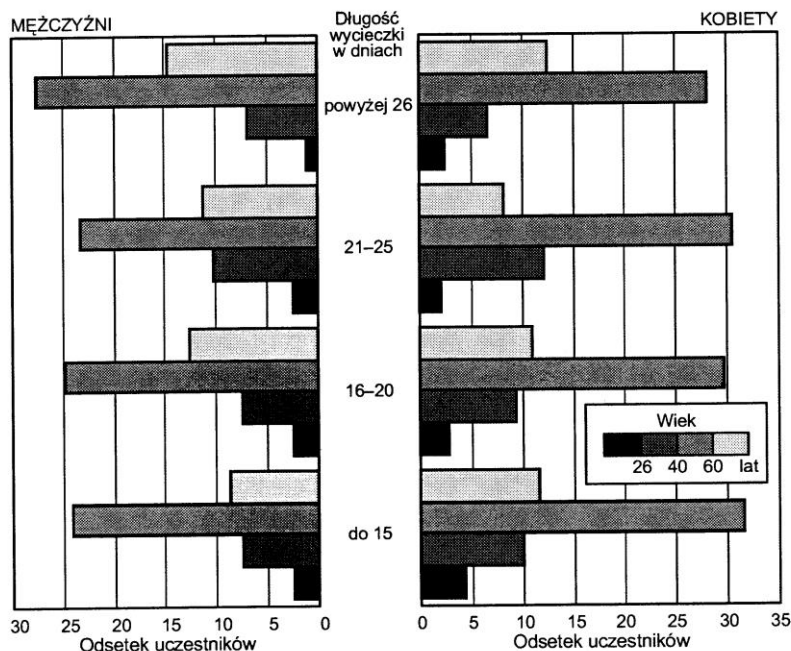


Rys. 7. Uczestnictwo Polaków w wycieczkach poznawczych do krajów pozaeuropejskich w latach 1998–2002 według czasu trwania wycieczki

Źródło: opracowanie własne

Analiza aktywności turystycznej uczestników egzotycznych wycieczek pod względem czasu ich trwania wykazała, że wiek i płeć mają wpływ na wybór oferty. Zarówno kobiety, jak i mężczyźni z najmłodszej grupy wiekowej uczestniczyli najczęściej w najkrótszych tego rodzaju wyjazdach turystycznych (rys. 8). Wynikało to najprawdopodobniej z faktu, że dużą część turystów z tej grupy stanowią dzieci w wieku szkolnym (do 15 lat) podróżujące z rodzicami. W tym wieku pozaeuropejskie podróże poznawcze są jeszcze dość męczące. W związku z tym rodzice starają się wybierać wycieczki z programem niewymagającym zbyt dużego wysiłku fizycznego, zarówno pod względem intensywności zwiedzania, jak i liczby dni.

Kobiety i mężczyźni z grupy wiekowej 27–40 lat preferowali wycieczki zdecydowanie dłuższe, tj. trwające od 21 do 25 dni. Ponieważ, jak wynikało z analizy aktywności turystycznej według sezonu, grupa ta jest dość mocno ograniczona czasowo, prawdopodobnie skłaniali się oni do jednego, ale dość długiego wyjazdu turystycznego w roku. Mężczyźni z grupy wiekowej od 41 do 60 lat najchętniej uczestniczyli w wycieczkach trwających dłużej niż 25 dni, a kobiety z tej samej grupy wiekowej w porównywalnym odsetku (28,1–31,5%) w wycieczkach o różnym czasie trwania, minimalnie częściej wybierając jednak pobyty turystyczne najkrótsze. Różnica pomiędzy aktywnością turystyczną mężczyzn i kobiet z tej grupy wiekowej może wynikać z faktu, że kobiety w tym wieku nie są tak bardzo obciążone pracą zawodową jak mężczyźni i mogą sobie pozwolić nie tylko na wyjazdy długie, ale i częstsze.

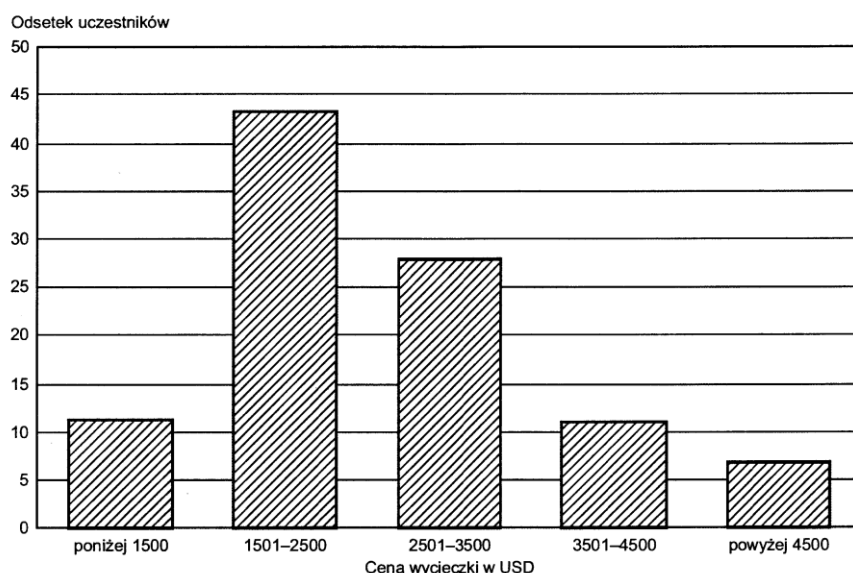


Rys. 8. Wiek i płeć turystów polskich uczestniczących w wycieczkach egzotycznych w latach 1998–2002 według czasu trwania wycieczki  
Źródło: opracowanie własne

Osoby najstarsze (powyżej 60 roku życia), zarówno kobiety jak i mężczyźni, uczestniczyły przede wszystkim w wycieczkach trwających powyżej 26 dni. Jest to zrozumiałe, ponieważ ta grupa wiekowa, będąc często już na emeryturze, dysponuje największą ilością czasu wolnego.

## Koszty wycieczek egzotycznych ponoszone przez Polaków

Analiza aktywności turystycznej osób uczestniczących w poznawczych wycieczkach pozaeuropejskich według cen wycieczek wykazała, że największą grupę stanowili turyści, którzy wybrali wycieczki kosztujące od 1501 do 2500 USD (rys. 9). Dotyczyło to 43,2% wszystkich wyjeżdżających. Kolejną grupę, 27,8% wszystkich turystów, stanowiły osoby uczestniczące w wycieczkach, których koszt wynosił od 2501 do 3500 USD. Na najtańsze wycieczki, do 1500 USD, wyjechało 11,2% turystów, a na najdroższe, kosztujące od 3501 do 4500 USD – 10,9%.

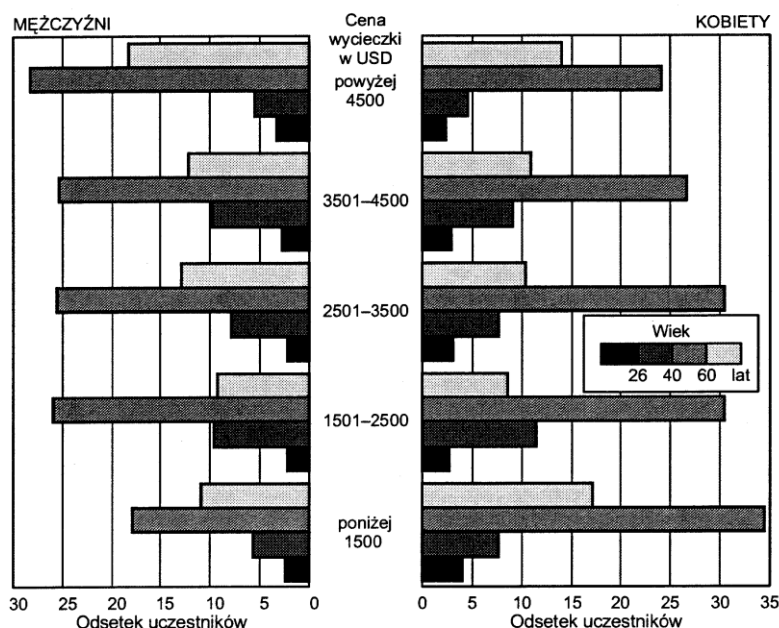


Rys. 9. Uczestnictwo Polaków w wycieczkach poznawczych do krajów pozaeuropejskich w latach 1998-2002 według ceny wycieczki

Źródło: opracowanie własne

Najmniej liczną grupę, 6,9% wszystkich wyjeżdżających do egzotycznych regionów świata, stanowiły osoby, które zapłaciły za wycieczkę najwięcej, czyli ponad 4500 USD. Szczegółowa analiza cen wycieczek wykazała, że kobiety w poszczególnych grupach wiekowych uczestniczyły najczęściej w wycieczkach najtańszych, natomiast mężczyźni wybierali wycieczki najdroższe (rys. 10).

Kobiety zarówno w wieku do 25 lat, jak i 41–60 lat oraz powyżej 60 roku życia najczęściej uczestniczyły w wycieczkach najtańszych, czyli w cenie do



**Rys. 10.** Wiek i płeć polskich uczestników wycieczek pozaeuropejskich w latach 1998–2002 według ceny wycieczki  
Źródło: opracowanie własne

1500 USD. Jedynie w wieku 27–40 lat decydowały się na wycieczki trochę droższe, tj. w zakresie 1501–2500 USD. W przypadku mężczyzn sytuacja przedstawiała się odwrotnie. W większości grup wiekowych, czyli do 26 lat, 41–60 lat i powyżej 60 lat, uczestniczyli oni w wycieczkach najdroższych. Jedyną grupą wiekową, która najczęściej kupowała wycieczki trochę tańsze, byli mężczyźni w wieku 26–40 lat. Pomimo pewnej regularności, dość trudno ustalić, dlaczego większość kobiet decydowała się na wycieczki najtańsze, a większość mężczyzn na najdroższe. Niewątpliwie wpływa na takie zachowanie wiele czynników zarówno psychologicznych, jak i ekonomicznych.

## Podsumowanie

W świetle przeprowadzonych badań można stwierdzić, że: istnieje zależność pomiędzy liczbą turystów a kierunkiem wycieczki (do kierunków najpopularniejszych zaliczał się kontynent azjatycki oraz Ameryka Południowa i Środkowa), sezonem wycieczki (najwięcej turystów uczestniczyło w wycieczkach organizowanych w październiku i listopadzie), czasem jej trwania

(największy udział w wycieczkach przypadają na te, które trwały od 16–20 dni) i ceną wycieczki (najwięcej turystów wyjechało na wycieczki kosztujące od 1501–2500 USD).

Widoczna jest także zależność pomiędzy płcią, wiekiem, aktywnością zawodową, wielkością miejscowości zamieszkania i województwem, z którego pochodzą turyści, a kierunkiem, czasem trwania, sezonem i ceną wycieczki. Najaktywniejszą grupą turystów były osoby w wieku 41–60 lat. Kobiety częściej decydowały się na wycieczki krótsze i tańsze, natomiast mężczyźni z reguły wybierali wycieczki dłuższe i droższe. W sezonie najczęściej podróżowały osoby w wieku poniżej 26 lat, kobiety od 27 do 40 lat i mężczyźni od 41 do 60 lat. Pozostałe grupy wiekowe wybierały termin wycieczki przed lub po wakacjach. Turyści aktywni zawodowo uczestniczyli częściej w wycieczkach dłuższych, droższych i w sezonie urlopowym. Turyści nieaktywni zawodowo wybierali przeważnie podróże krótsze, tańsze i poza sezonem. Mieszkańcy miast największych (powyżej 250 tys. mieszkańców) decydowali się przede wszystkim na wycieczki długie, nie najdroższe, ale odbywające się głównie w sezonie. Turyści z miast najmniejszych (poniżej 25 tys. mieszkańców) wybierali wycieczki najdroższe, zarówno w sezonie jak i poza nim, niezależnie od czasu trwania wyjazdu. Pozostali turyści (z miast liczących 25–250 tys. mieszkańców) brali głównie udział w wycieczkach zróżnicowanych cenowo, trwających od 16–25 dni, przeważnie poza sezonem.

Pomimo stwierdzonych na podstawie analiz tendencji, obecnie przewiduje się znaczne zmiany w trendach w turystyce egzotycznej Polaków w porównaniu do badań przeprowadzonych w latach 90. XX w. Pomimo to że nadal największą grupę turystów stanowią osoby zamożne, będące w wieku powyżej 41 lat, wzrasta uczestnictwo turystów młodszych. Także turyści starsi, którzy wcześniej decydowali się na kierunki gwarantujące bezpieczeństwo w kraju docelowym wynikające z dobrze zorganizowanej infrastruktury turystycznej oraz stabilnej sytuacji politycznej, decydują się na takie egzotyczne wycieczki, podczas których standard podróżowania jest dość niski.

Prognozuje się, że trendy w turystyce egzotycznej Polaków będą się zmieniać wraz z modą oraz siłą działania czynników zewnętrznych i wewnętrznych. Zakłada się, że globalny charakter przestrzeni turystycznej będzie miał dla Polaków taką samą cechę jak dla wszystkich innych turystów podróżujących po świecie – będzie to przestrzeń dostępna.

## BIBLIOGRAFIA

ROHRSCHEIDT A.M. von, 2008, *Turystyka kulturowa: fenomen, potencjał, perspektywy*, Wyd. KMB Druk.