

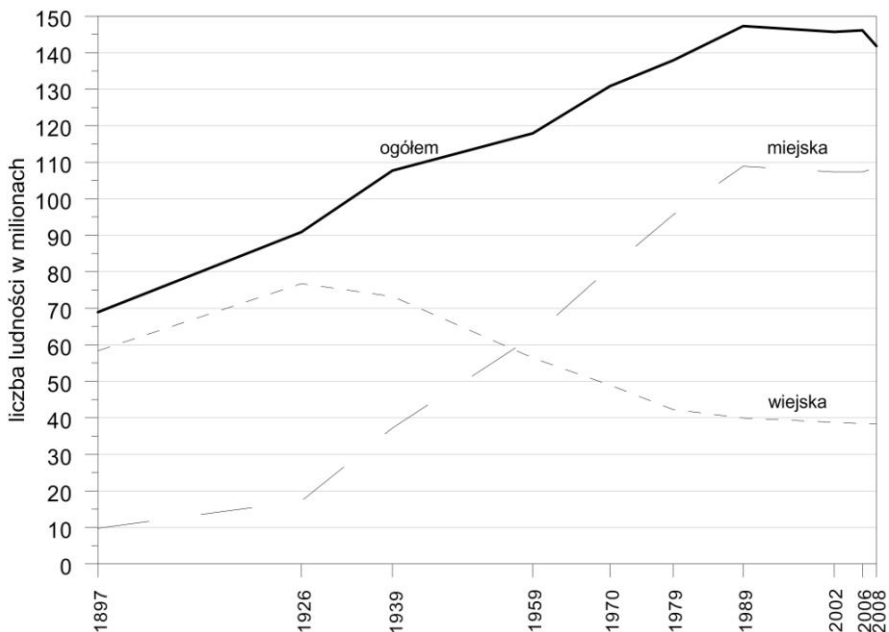
**DANIELA SZYMAŃSKA**

UNIwersytet Mikołaja Kopernika w Toruniu

## KRYZYS DEMOGRAFICZNY W ROSJI

Federacja Rosyjska pod względem powierzchni zajmuje pierwsze miejsce na świecie (170.98 mln km<sup>2</sup>), natomiast siódme pod względem liczby ludności (142 mln osób) za Chinami (1,31 mld), Indiami (1,12 mld), USA (299,4 mln), Indonezją (222,7 mln), Brazylią (186,8 mln). Pakistanem (155,3 mln) a przed Bangladeszem (140,6 mln). Należy nadmienić, że w 1950 roku Rosja była czwartym pod względem zaludnienia krajem świata.

W Rosji wcześniej niż w Polsce wystąpił kryzys demograficzny. W okresie ostatnich osiemnastu lat liczba ludności Rosji zmniejszyła się o 6,7 mln osób z 148,7 mln w 1990 roku do 142 mln w 2008 (ryc.1).



Ryc. 1. Zmiany liczby ludności w Federacji Rosyjskiej w latach 1897 – 2008

Źródło: opracowanie własne na podstawie *Statisticheskikh Ezhegodnikov Rossii* oraz *Rossiya w Tsifrah* (2008), Federalnaya Sluzhba Gosudarstviennoy Statistiki, Rosstat, Moskwa 2008.

Rosja pomimo tego, że posiada tak ogromny potencjał demograficzny (142,2 mln osób – 2008 r.) i małą gęstość zaludnienia (8 osób na km<sup>2</sup> przy średniej światowej 49 osób na km<sup>2</sup>), że jest stosunkowo ważnym centrum migracji międzynarodowych cały czas zmniejsza liczbę ludności. W wielu regionach Federacji Rosyjskiej, nawet w tych o sprzyjających warunkach klimatyczno–glebowo–surowcowych, np. w Centralnym Okręgu Federalnym (Centralnym Regionie Ekonomicznym) gęstość zaludnienia wynosi 57,1 osób na km<sup>2</sup> (Północno–zachodnim Okręgu Federalnym – 8, Południowym – 38,6, Przywołżańskim – 29,1, Uralskim – 6,73, Syberyjskim 3,8 i Dalekowschodnim – 1,0). Zmniejszanie liczby ludności Rosji obserwuje się od końca lat 80. XX wieku. Od 1990 roku (148,7 mln osób) do chwili obecnej liczba ludności zmniejszyła się o 6,7 mln osób. Wprawdzie w niektórych latach 90. XX wieku zaobserwowano jej nieznaczny wzrost (np. w 1992,1995,1996 roku) w porównaniu z 1989 rokiem to jednak malejąca tendencja nadal się utrzymuje a proporcje zaludnienia miast i wsi od 1989 roku są niezmiennie, tj. 73 % ludności mieszka w miastach i 27 % na wsiach (por. tab. 1).

Tabela 1. Niektóre dane rozwoju społeczno – demograficznego Rosji

Kod	1992	1995	2000	2002	2003	2004	2005	2006	2007
I	148,6	148,3	146,3	145	144,2	143,5	142,8	142,2	142
I a	35,4	33,6	28,4	26,1	25,0	24,1	23,3	22,7	22,5
M	18,0	17,1	14,5	13,3	12,8	12,3	11,9	11,6	11,5
K	17,4	16,5	13,9	12,8	12,2	11,8	11,4	11,1	11,0
I b	83,9	84,5	88,0	89,2	89,9	90,2	90,4	90,2	89,7
M	43,5	44,1	44,4	45,0	45,4	45,8	46,1	46,0	45,9
K	40,4	40,4	43,6	44,2	44,5	44,4	44,3	44,2	43,8
I c	29,3	30,2	29,9	29,7	29,3	29,2	29,1	29,3	29,8
M	8,2	8,3	9,4	9,2	8,8	8,5	8,2	8,2	8,3
K	21,1	21,9	20,5	20,5	20,5	20,7	20,9	21,1	21,5
II	-219,8	-840,0	-958,5	-935,3	-888,5	-792,9	-846,5	-687,1	-477,7
III	-1,5	-5,7	-6,6	-6,5	-6,2	-5,6	-5,9	-4,8	-3,4
IV	176,1	502,2	213,6	77,9	35,1	39,4	107,4	132,3	239,9

Objaśnienia: I – liczba ludności w mln, w tym: I a – liczba ludności w wieku przedprodukcyjnym – M – mężczyźni, K – kobiety; I b – liczba ludności w wieku produkcyjnym – M – mężczyźni (16–59 lat), K – kobiety (16–54 lata); I c – liczba ludności w wieku poprodukcyjnym – M – mężczyźni, K – kobiety; II – przyrost naturalny w tys. Osób; III – przyrost naturalny w ‰; IV – przyrost migracyjny ludności w tys. osób.

Źródło: opracowano na podstawie *Rossiya w Tsifrakh* (2008), Federalnaya Sluzhba Gosudarstvennoy Statistiki, Rosstat, Moskva 2008; *Kratkiy Statisticheskiy Sbornik*, Moskva 2008

W Federacji Rosyjskiej zmiany w liczbie ludności wynikają z jednej strony ze zmniejszającego się przyrostu naturalnego (który nadal pomimo wzrostu jest ujemny) z drugiej ze zmniejszającej się roli migracji (jako składowej rekompensującej przyrost rzeczywisty ludności (tab. 1, 2, 3 ). Sumując dane dotyczące obrotu migracyjnego za okres 1989–2007 należy odnotować, że w Rosji przyrost z tego tytułu wynosił 4 283 782 osoby (imigracja 10 197 367, emigracja 5 913 585). Przy czym z Krajami Wspólnoty Niepodległych Państw (WNP) i krajami nadbałtyckimi (byłymi republikami ZSRR – Litwą, Łotwą i Estonią) był on cały czas dodatni i wynosił

ponad 5,64 mln osób (od 1989 do 2007 roku), natomiast z pozostałymi krajami przyrost migracyjny był ujemny (ubytek) i wyniósł 1 364 658 osób (tab. 3). Średni roczny przyrost migracyjny z 18 lat (1989–2007) wynosił 237 988 osób, przy czym z roku na rok on maleje. I tak na przykład w 1997 roku wynosił

Tab. 2. Ruch naturalny ludności w Federacji Rosyjskiej w latach 1992–2007

Rok	Ludność ogółem (mln)	małżeństwa	rozwoły	urodzenia	zgony	przyrost naturalny	liczba dzieci zmarłych przed 1 rokiem życia na 1000 urodzonych
		na 1000 osób					
1992	148,6	7,1	4,3	10,7	12,2	-1,5	18,0
1995	148,3	7,3	4,5	9,3	15,0	-5,7	18,1
2001	146,3	6,9	5,3	9,0	15,6	-6,6	14,6
2002	145,2	7,1	5,9	9,7	16,2	-6,5	13,3
2003	145,0	7,6	5,5	10,2	16,4	-6,2	12,4
2004	144,2	6,8	4,4	10,4	16,0	-5,6	11,6
2005	143,5	7,5	4,2	10,2	16,1	-5,9	11,0
2006	142,8	7,8	4,5	10,4	15,2	-4,8	10,2
2007	142,2	8,9	4,8	11,3	14,7	-3,4	9,4

Źródło: jak w tabeli 1

Tab. 3. Wymiana migracyjna Rosji w latach 1989–2007

Wyszczególnienie	Liczba imigrantów	Liczba emigrantów	Przyrost/ubytek migracyjny
Kraje WNP i nadbałtyckie	10 098 286	4 449 846	5 648 440
Pozostałe kraje	99 081	1 463 739	- 1 364 658
Razem	10 197 367	5 913 585	4 283 782

Źródło: jak w tabeli 1

Tab. 4. Wielkość ruchu migracyjnego (międzynarodowego) Federacji Rosyjskiej

Rok	Imigracja	Emigracja	Przyrost migracyjny
1997	597651	239487	340164
2000	359330	145720	213610
2002	184612	106685	77927
2003	129144	94018	35126
2004	119157	79795	39362
2005	177230	69798	107432
2006	186380	54061	132319
2007	286956	47013	239943

Źródło: jak w tabeli 1

on 358 164 osoby (imigracja 597 651, emigracja 239 487) a dziesięć lat później w 2007 roku już tylko 239 943 (imigracja 286 956, emigracja 47 013 (por. tab. 4). Większość przyrostu i obrotu migracyjnego odbywa się pomiędzy byłymi republikami związkowymi Kraju Rad. Jest to jedenaście krajów Wspólnoty Niepodległych Państw (WNP) oraz Litwa, Łotwa i Estonia. Nie wkraczając tu skomplikowane uwarunkowania społeczno-polityczne emigracji z tych krajów należy odnotować, że

łącznie (14 państw) przypada na nie aż 95 % obrotu migracyjnego oraz przyrostu migracyjnego Federacji Rosyjskiej.

Analizując ruch migracyjny z krajami dalszej zagranicy i traktując go jako 100 % należy zaznaczyć, że w imigracji średnio od 20 do 35 % uczestniczą Niemcy, 8–19 % Izrael, 6–10 % Litwa, 4–8 % Łotwa oraz 4–6 % USA i 4–6 % Estonia. Kwota napływu z krajów dalszej zagranicy od 2002 do 2007 roku wyniosła w sumie 58 249 osób, z tego 28,9 % przypada na Niemcy, 13,9 % na Izrael, 8,7 % na Litwę, 6,2 % na Chiny, po 4,9 % na Łotwę i USA oraz 4,7 % na Estonię (obliczenia własne na podstawie *Statisticheskikh Ezhegodnikov Rossii*). W ostatnich latach obserwuje się znaczny wzrost liczby imigrantów z Chin, na przykład w roku 2007 napływ ten wynosił 1687 osób i był on ponad 3-krotnie większy niż w latach poprzednich. Jest to związane ze złagodzeniem polityki migracyjnej i napływu przedsiębiorców i innych robotników i ich rodzin do Rosji.

Czy w Rosji odnotowano exodus ludności ? Z perspektywy czasu i w świetle danych statystycznych nie, bowiem, jak już wcześniej wspomniano z Rosji wyjechało w latach 1989–2007 5,9 mln osób, przybyło zaś ponad 10,1 mln. Przy czym najwięcej wyjechało do Niemiec, bowiem łączna wartość emigracji (za lata 1989–2007) do tego kraju stanowiła 58,2 % ogółu emigracji do krajów dalszej zagranicy, 24 % do Izraela i 11,3 % do Stanów Zjednoczonych (obliczenia własne na podstawie *Statisticheskikh Ezhegodnikov Rossii*).

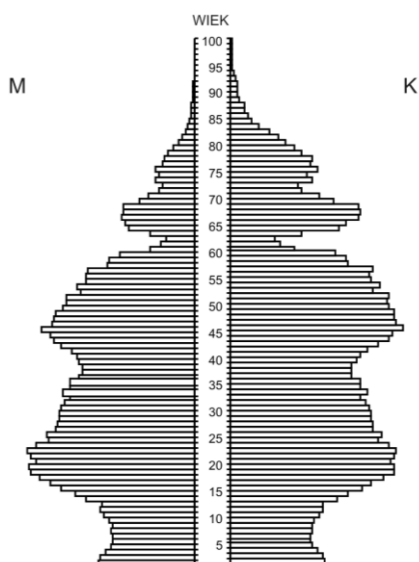
Rosja jest światowym „liderem” demograficznej degradacji. Począwszy od 1992 roku po raz pierwszy w powojennej historii Rosji odnotowano naturalny ubytek liczby ludności, który wyniósł minus 219 tys osób (przyrost naturalny minus 1,5‰). Od od tego momentu roczny ubytek wynosi średnio 700 – 800 tys.osób (tab.1). Łącznie od 1989 do 2002 roku ubytek naturalny wyniósł 7,4 mln osób, zaś w latach 1992–2007 11,5 mln osób. Ubytek ten tylko w pewnym stopniu rekompensowany był dodatnim saldem migracyjnym, jednak nie tak dużym by zrekompensować zmniejszającą się liczbę ludności wynikającą z ujemnego przyrostu naturalnego. Zjawiska te wpłynęły na zmniejszanie się od 1992 roku ogólnej liczby ludności Federacji Rosyjskiej (tab. 1). I tak na przykład w roku 1992 naturalny ubytek ludności w Rosji w 120 % rekompensowany był przez dodatnie saldo migracji, w latach 1993–1998 już tylko w około 60 %, a od roku 1999 poniżej 30 %, zaś w roku 2004 już tylko w 10 % i cały czas wielkość ta zmniejsza się. A zatem rola dodatniego salda migracyjnego w rozwoju liczby ludności Rosji maleje, co przy nadal ujemnym przyroście naturalnym prowadzi do zmniejszania liczby ludności w ogóle. Wprawdzie śmiertelność noworodków na 1000 urodzeń żywych cały czas zmniejsza się i od 1992 do 2007 roku zmalała prawie o połowę z 18‰ do 9,4‰ (w Polsce 6‰), to jednak przy ogólnej przewadze liczby zgonów nad liczbą urodzeń przyczynia się to do zmniejszania liczby ludności. Najniższe przyrosty naturalne odnotowano w Rosji pod koniec lat 90. XX wieku i na początku pierwszej dekady XXI wieku, kiedy to przyrost naturalny wyniósł prawie od minus 7‰ do minus 6‰ (por. tab. 2).

Przyczyny obecnego kryzysu demograficznego w Rosji wylęgały się już od lat 60. XX wieku i związane są między innymi z długością życia ludności tego kraju. Na przykład oczekiwana długość życia przy urodzeniu w Rosji jest nadal „katastrofalnie”

mała. Dla mężczyzn wynosiła w latach 60–70. XX wieku poniżej 63 lata, a od 1995 roku do chwili obecnej poniżej 59 lat, dla kobiet średnio 71–73 lata. Oczekiwana długość życia w Rosji w 1992 roku wynosiła 67,8 lat, a w 2004 już tylko 65,3 lata (*Rossija w Tsifrah*, 2008). W porównaniu z innymi rozwiniętymi krajami świata wielkości te są „niepokojąco” małe. W Rosji walka z ogromną nadumieralnością, zwłaszcza mężczyzn nie przynosi na razie żadnych pozytywnych rezultatów. Innym czynnikiem wpływającym na sytuację demograficzną Rosji był zaobserwowany już od lat 60. XX wieku zmniejszający się współczynnik dzietności ogólnej (średnia liczba dzieci, jaką urodziła kobieta w wieku prokreacyjnym, tj. 15–49 lat, przy stałym wzorcu płodności z danego roku kalendarzowego). Współczynnik ten w latach 1946–1964 wynosił na początku okresu 2,9 dziecka i 2,1 w roku 1964, natomiast już od drugiej połowy lat 60. XX wieku cały czas jest on poniżej 2,1 dziecka, tj. poniżej prostej zastępowalności pokoleń. Na przykład w roku 1990 był on na poziomie 1,90 dziecka a w 2004 roku już tylko 1,33 dziecka. Obecnie (2009) wynosi on 1,6 urodzeń na jedną kobietę. Niepokojącym zjawiskiem w Rosji jest skala bezdzietności. Jak zauważa S.V. Zakharov (*Demoskop Weekly*, 8–12.03.2010) w latach 1999–2008 bezdzietne kobiety w wieku do 50 lat stanowiły średnio 17 % ogólnej populacji kobiet w tym wieku, tj. 15–49 lat. Jeśli przyjąć, że wielkość ta będzie utrzymywać się na tym samym poziomie to dla osiągnięcia współczynnika rodności na poziomie 2,1 koniecznym jest by kobieta w wieku prokreacyjnym rodziła 2,53 dziecka. Co w najbliższej perspektywie, uwzględniając obecną strukturę wieku i płci ludności Rosji, jest raczej nie do osiągnięcia (rys.2). Wynika z niej bowiem, że przy takiej strukturze wieku w kolejne roczniki wieku prokreacyjnego będzie wkraczało coraz to mniej kobiet, jeśli w roku 1992 kobiet w wieku przedprodukcyjnym (do 15 roku życia) było 17,4 mln, to już w 2007 roku tylko 11 milionów (por. tab. 1 i tab. 5, ryc. 2). To właśnie ta grupa kobiet w przyszłości będzie osiągać wiek reprodukcyjny, to one stanowią, niestety coraz to mniejszy, potencjał na przyszłe matki.

Tab. 5. Struktura wieku ludności Rosji

Grupa wieku	Rok		
	2001	2006	2007
	%		
Ogółem	100,0	100,0	100,0
0–4	4,4	4,9	5,1
5–9	5,3	4,5	4,5
10–14	8,1	5,5	5,1
15–19	8,4	8,3	7,8
20–24	7,6	8,7	8,9
25–29	7,1	7,7	7,9
30–34	6,6	7,2	7,3
35–39	7,8	6,6	6,7
40–44	8,6	7,7	7,3
45–49	7,8	8,4	8,5
50–54	6,4	7,5	7,6
55–59	3,4	6,0	6,3
60–64	6,1	3,1	3,0
65–69	4,0	5,3	5,2
70 i więcej	8,4	8,6	8,8
przedprodukcyjny	19,4	16,3	16,0



produkcyjny	60,2	63,3	63,4
poprodukcyjny	20,4	20,4	20,6

Źródło: opracowanie własne na podstawie *Rossiya w Tsifrah* (2008); Federalnaya Sluzhba Gosudarstviennoy Statistiki, Rosstat, Moskva 2008

Ryc. 2. Piramida płci i wieku ludności Rosji (stan 01.01.2007 r.)

Oznaczenia: M – mężczyźni, K – kobiety

Źródło: opracowanie własne na podstawie *Rossiya w Tsifrah* (2008)

Innym zagadnieniem związanym z reprodukcją ludności jest wielkość reprodukcji netto, wyrażająca się współczynnikiem reprodukcji netto, tj. liczbą dzieci płci żeńskiej urodzonych przez kobietę w ciągu jej życia i dożywających co najmniej wieku swoich matek. Wskaźnik reprodukcji netto na poziomie 1 mówi nam o reprodukcji prostej, niestety w Rosji poczynając od drugiej połowy lat 60. XX wieku wynosi on i nadal jest (wyjątek 1987 r.) poniżej 1 (w 1990 r. – 0,90, w 2004 r. – 0,63).

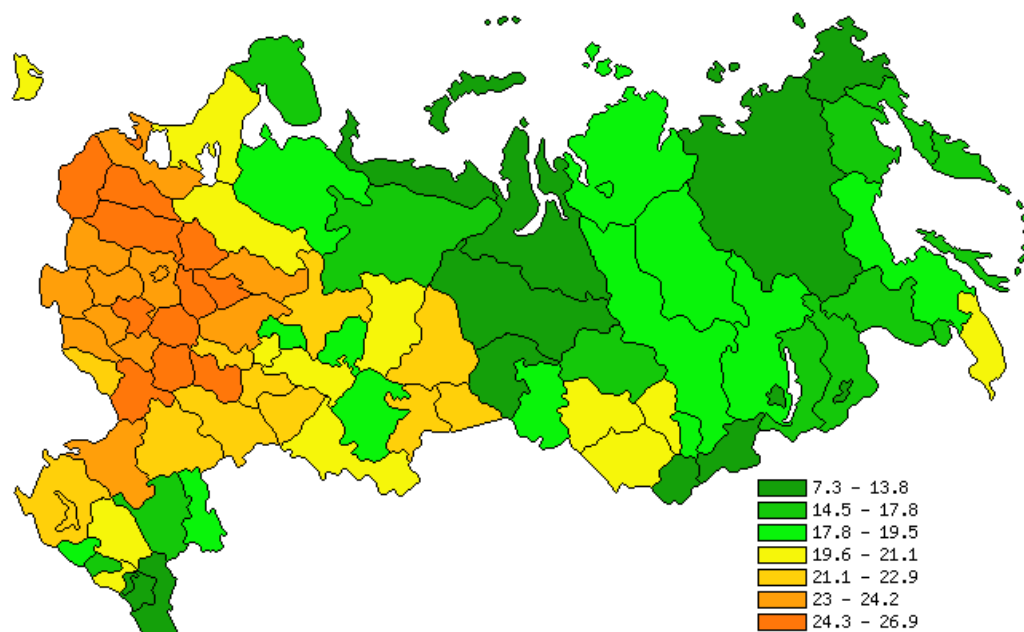
Omówione wyżej trendy (jakie zaobserwowano już od lat 60. XX wieku) uległy znacznemu nasileniu w latach 90. XX wieku i wpływ na nie miały zarówno czynniki natury politycznej, jak i społecznej. Po rozpadzie ZSRR (zwłaszcza w początkowym okresie) nastąpiła znaczna destabilizacja w sferze polityczno–społecznej oraz gospodarczej (kryzys gospodarczy) co znalazło swoje odzwierciedlenie w braku motywacji dla aktywności prokreacyjnej. To z kolei wpłynęło na taki a nie inny wymiar i kierunek przemian demograficznych w Rosji. Z pewnym uproszczeniem możemy tu wymienić trzy aspekty tych przemian: ilościowy, jakościowy i regionalny.

W aspekcie ilościowym należy zwrócić uwagę na kilka zagadnień, które mają ogromny wpływ na kształtowanie takiego a nie innego obrazu demograficznego współczesnej Rosji. Jednym z nich są urodzenia. W 1989 roku współczynnik urodzeń wynosił 14,6 ‰, w roku 2005 10,2 ‰, a w 2007 11,3 ‰, zaś współczynnik dzietności ogólnej 2,01 w 1989 r., 1,34 w roku 2005 i 1,6 w 2009 roku. Udział osób w wieku poprodukcyjnym wzrósł z 18,5 % w 1989 roku do 20,6 % w roku 2007, natomiast wieku przedprodukcyjnym zmalał o kilka punktów procentowych, w roku 2001 wynosił on 19,4 % zaś w 2007 r. tylko 16 % (ryc. 3 i ryc. 4). Zmniejszonemu współczynnikowi urodzeń towarzyszy stosunkowo wysoki współczynnik zgonów, który w roku 1989 wynosił 10,7 ‰, w roku 2003 16,4 ‰, a w 2007 r. 14,7 ‰. Zmniejsza się, jak już wcześniej wspomniano oczekiwana długość życia, która od 1989 roku do chwili obecnej uległa skróceniu aż o 5 lat. Rocznie umiera około 400 – 450 tysięcy mężczyzn w wieku produkcyjnym.

Rosja starzeje się, prawie 9 % ludności kraju to osoby powyżej 70 roku życia, a młodych jest coraz mniej. W 2001 roku osób do 15 roku życia było 18 %, natomiast osiem lat później już tylko 14,7 % (2007 r.). W obrazie demograficznym Rosji odnotowujemy ogromną dysproporcję w liczbie osób powyżej 60 lat, w tej grupie wieku liczba kobiet 2,2 krotnie przewyższa liczbę mężczyzn (por. ryc. 2).

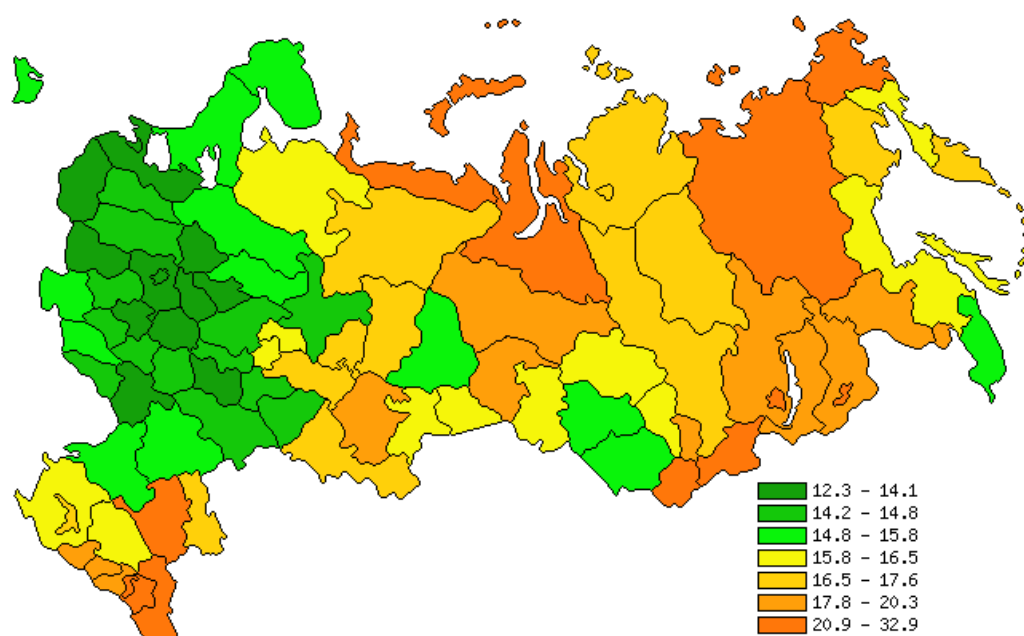
W Federacji Rosyjskiej obserwuje się stosunkowo wysokie obciążenie demograficzne, tj. liczbę osób w wieku nieprodukcyjnym (przed- i poprodukcyjnym) na 1000 osób w wieku produkcyjnym, które w 2001 roku wynosiło 659 osób, natomiast w roku 2007 577 osób (ryc. 5). Generalnie to nieznaczne zmniejszenie się wskaźnika obciążenia wynika z faktu, że w Rosji jest coraz mniej osób w wieku przedprodukcyjnym. W skali regionalnej najwyższe wskaźniki obciążenia występują w zachodniej i południowo-zachodniej części Rosji, a więc tam gdzie z jednej strony występuje duży udział osób wieku poprodukcyjnym, z drugiej natomiast mały w wieku przedprodukcyjnym (por. ryc. 3, 4).

Poza czynnikami natury demograficznej na obraz ludnościowy Rosji składają się czynniki natury społecznej i gospodarczej, m.in. wzrost liczby analfabetów, wzrost



Ryc. 3. Ludność w wieku poprodukcyjnym w Rosji w 2007 roku (%)

Źródło: [www.gks.ru](http://www.gks.ru), Federalnaya Sluzhba Gosudarstvennoy Statistiki

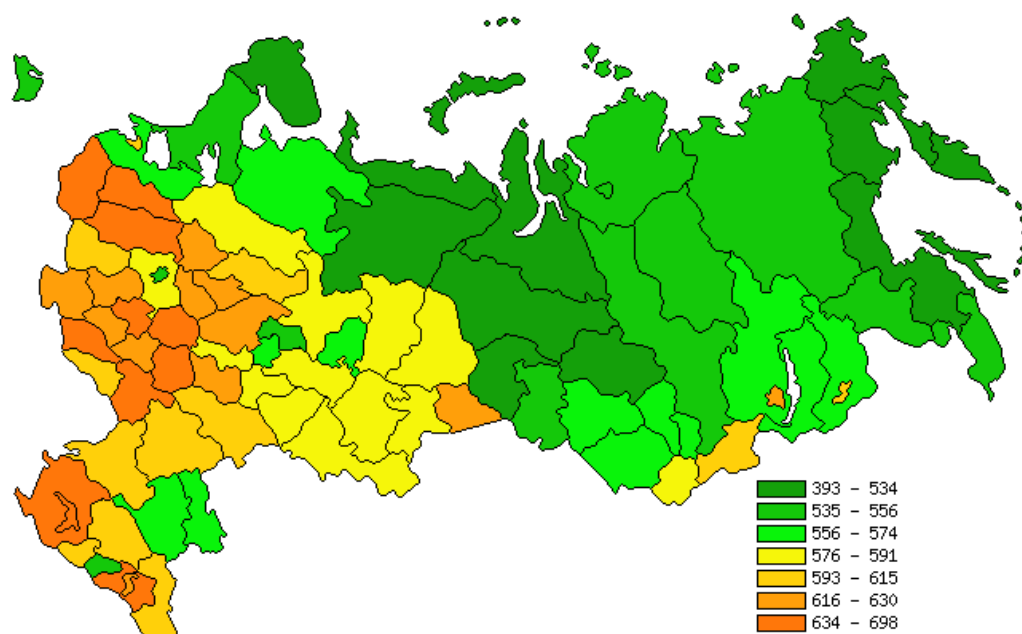


Ryc. 4. Ludność w wieku przedprodukcyjnym w Rosji w 2007 roku (%)

Źródło: [www.gks.ru](http://www.gks.ru), Federalnaya Sluzhba Gosudarstvennoy Statistiki



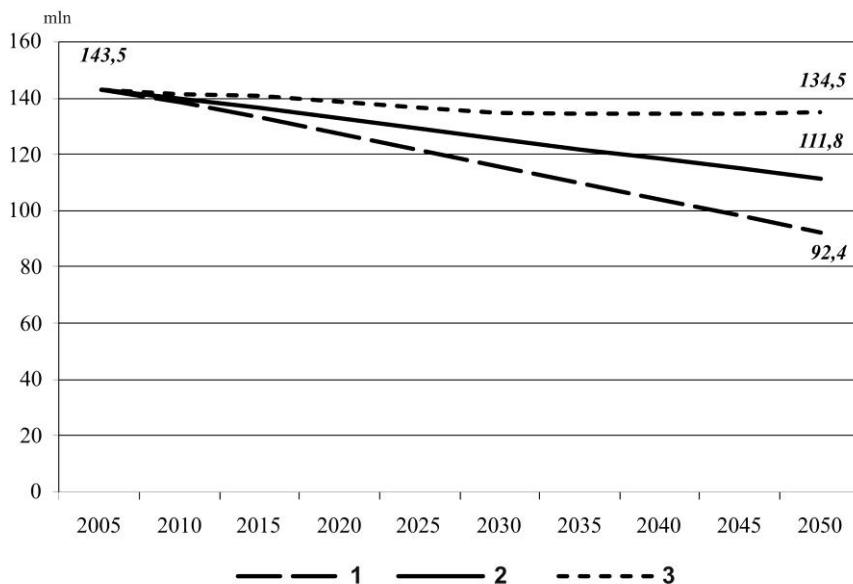
liczby przestępstw. Wylicza się, że w Rosji jest około 2 mln małoletnich analfabetów, rejestruje się coraz większą liczbę przestępstw dokonywanych przez nieletnich (na przykład w roku 2005 154 tys. przestępstw), wzrost liczby dzieci i młodzieży bez opieki (szacuje się na 4 mln). Wzrasta liczba ofiar innych patologii społecznych, na przykład alkoholików, narkomanów. Ponadto kryzys rodziny, kryzys w służbie zdrowia odbijają się na ogólnej panoramie demograficznej. W Rosji w 2002 roku po raz pierwszy w historii liczba rozwodów była większa niż liczba zawartych związków małżeńskich. Obecnie rozpada się około 60 związków. Wzrasta liczba gwałtów i przemocy na dzieciach w rodzinach. Ostatnimi laty liczba ofiar przemocy w rodzinach kształtuje się na poziomie ponad 2 mln dzieci rocznie. Prawie połowa dzieci przy urodzeniu ma różne choroby, które później są leczone. Również kondycja zdrowotna młodzieży szkolnej nie jest najlepsza. Na dziesięć absolwentów szkół podstawowych i średnich ośmiu z nich ma jakieś choroby chroniczne. Rocznie około 1 milionowi osób przyznaje się inwalidztwo. Wzrasta liczba stwierdzonych narkomanów, która wg oficjalnych danych wynosi ok. 6 mln osób i ocenia się, że w najbliższych latach zwiększy się ona do 10 milionów osób.



Ryc. 5. Współczynnik obciążenia demograficznego w Rosji w 2007 roku  
(na 1000 osób w wieku produkcyjnym)

Źródło: [www.gks.ru](http://www.gks.ru), Federalnaya Sluzhba Gosudarstvennoy Statistiki

W jaki sposób sygnalizowane tu zagadnienia odbiją się na liczbie ludności w Rosji dokładnie nie jesteśmy w stanie określić. Jednakże w świetle powyższego należy stwierdzić, że perspektywy rozwoju demograficznego Rosji, pomimo licznych programów naprawczych, są do tej pory mało skuteczne i niezbyt optymistyczne (ryc. 6).



Ryc. 6. Zmiany w liczbie ludności Rosji wg prognoz Rosyjskich Służb Statystycznych  
 Oznaczenia: 3 warianty liczby ludności: (1) wysoki – 134,5 mln; (2) średni – 111,8 mln; (3) niski – 92,4 mln). Według specjalistów z ONZ w Rosji w 2025 r. będzie od 121,7 do 136,6 mln osób, w 2050 r. od 92,4 do 134,5 mln osób)

W licznych strategiach rozwoju demograficznego Federacji Rosyjskiej, zarówno tych sporządzanych przez naukowców, jak i polityków zwraca się uwagę na to, że stymulowanie wzrostu rodności, zmniejszanie śmiertelności, podnoszenie stanu zdrowia ludności, podwyższanie mobilności przestrzennej, uzależnione jest m.in. od wzrostu dobrobytu i jakości życia, od przestrzegania wartości, norm moralnych i społecznych, od poziomu rozwoju służby zdrowia i od „podejścia” państwa i społeczeństwa do tych demograficznych wyzwań przyszłości. Jak będzie czas pokaże. W ostatnich latach problemem demograficznym rząd Rosji i instytucje społeczne poświęcają coraz to więcej uwagi, ale to jest już temat na odrębne opracowanie.