



INSTYTUT EKONOMIKI ROLNICTWA  
I GOSPODARKI ŻYWNOŚCIOWEJ  
PAŃSTWOWY INSTYTUT BADAWCZY

***Rola działalności nierolniczej  
w kształtowaniu nowych  
struktur na obszarach  
wiejskich***

***Synteza badań z lat 2005-2009***

**nr 142**

**Warszawa 2009**



EKONOMICZNE I SPOŁECZNE UWARUNKOWANIA  
ROZWOJU POLSKIEJ GOSPODARKI ŻYWNOŚCIOWEJ  
PO WSTĄPIENIU POLSKI DO UNII EUROPEJSKIEJ

***Rola działalności nierolniczej  
w kształtowaniu nowych  
struktur na obszarach  
wiejskich  
Synteza badań z lat 2005-2009***





INSTYTUT EKONOMIKI ROLNICTWA  
I GOSPODARKI ŻYWNOŚCIOWEJ  
PAŃSTWOWY INSTYTUT BADAWCZY

***Rola działalności nierolniczej  
w kształtowaniu nowych  
struktur na obszarach  
wiejskich***  
***Synteza badań z lat 2005-2009***

*Redakcja naukowa*  
*prof. dr hab. Alina Sikorska*

*Autorzy:*  
*mgr inż. Paweł Chmieliński*  
*dr inż. Agnieszka Otlowska*



EKONOMICZNE I SPOŁECZNE UWARUNKOWANIA  
ROZWOJU POLSKIEJ GOSPODARKI ŻYWNOŚCIOWEJ  
PO WSTĄPIENIU POLSKI DO UNII EUROPEJSKIEJ

**Warszawa 2009**

Autorzy publikacji są pracownikami naukowymi  
Instytutu Ekonomiki Rolnictwa i Gospodarki Żywnościowej  
– Państwowego Instytutu Badawczego;

Pracę zrealizowano w ramach tematu  
**Zróżnicowanie regionalne w rozwoju rolnictwa oraz jego wpływ na problemy  
ekonomiczne i społeczne obszarów wiejskich**  
w zadaniu *Rola działalności nierolniczej w kształtowaniu nowych struktur  
na obszarach wiejskich*

Praca jest syntezą wyników badań prowadzonych w okresie realizacji Programu  
Wieloletniego 2005-2009. Ich celem było określenie zmian w mechanizmach  
decydujących o wyodrębnianiu się zbiorowości wiejskich rodzin niezwiązanych  
z gospodarstwami rolnymi oraz wpływu tego zjawiska na ogólne przekształcenia  
w wiejskich strukturach, zwłaszcza w kontekście stopnia zaawansowania procesów  
wielofunkcyjnego rozwoju wsi i możliwości odchodzenia ludności do zajęć  
nierolniczych.

Korekta  
*Krzysztof Rogowski*

Redakcja techniczna  
*Leszek Ślipski*

Projekt okładki  
*AKME Projekty Sp. z o.o.*

ISBN 978-83-7658-045-6

*Instytut Ekonomiki Rolnictwa i Gospodarki Żywnościowej  
– Państwowy Instytut Badawczy  
00-950 Warszawa, ul. Świętokrzyska 20, skr. poczt. nr 984  
tel.: (0 22) 50 54 444  
faks: (0 22) 50 54 636  
e-mail: [dw@ierigz.waw.pl](mailto:dw@ierigz.waw.pl)  
<http://www.ierigz.waw.pl>*

Wprowadzenie.....	7
1. Ludność niechłopska w społeczności wiejskiej.....	12
1.1. <i>Zmiany w udziale rodzin bez gospodarstw rolnych wśród ogółu wiejskich gospodarstw domowych w latach 1996-2005</i> .....	12
1.2. <i>Struktura społeczno-demograficzna ludności niechłopskiej</i> .....	14
1.3. <i>Charakterystyka sytuacji ekonomicznej rodzin niechłopskich</i> .....	17
2. Działki wiejskich rodzin bezrolnych.....	22
2.1. <i>Rodziny bezrolne posiadające działki</i> .....	22
2.2. <i>Charakterystyka działek</i> .....	24
2.3. <i>Formy wykorzystania działek</i> .....	25
2.4. <i>Produkcja rolnicza na działkach</i> .....	27
2.5. <i>Sprzedaż produktów rolnych</i> .....	30
3. Nierolnicza działalność gospodarcza w rozwoju obszarów wiejskich.....	33
3.1. <i>Charakterystyka przedsiębiorstw działających na obszarach wiejskich</i> ....	35
3.2. <i>Znaczenie wiejskich firm dla rozwoju lokalnego</i> .....	38
3.3. <i>Wsparcie przedsiębiorczości wiejskiej z funduszy strukturalnych</i> .....	41
3.4. <i>Szanse i bariery rozwoju przedsiębiorczości wiejskiej</i> .....	43
Literatura.....	47



## Wprowadzenie

W badaniach nad przemianami właściwości społeczno-ekonomicznych wsi coraz większą uwagę zwraca się na pozarolnicze czynniki oddziaływujące na kształtowanie się nowych struktur. Wiąże się to z obserwowanym od lat procesem deruryzacji wsi oraz związanym z nim odchodzeniem ludności od zajęć rolniczych i podejmowaniem pracy zarobkowej. Jednym z wyznaczników skali tych przeobrażeń jest systematyczny wzrost udziału rodzin z gospodarstw rolnych, których głównym źródłem utrzymania stają się dochody pozarolnicze, oraz powiększaniem się odsetka rodzin nierolniczych, które nie posiadają, bądź mają w posiadaniu niewielkie parcele ziemi rolniczej.

Udział rodzin bezrolnych w populacji wiejskich gospodarstw domowych od kilkunastu lat systematycznie wzrasta, tym samym wpływając na rolę tej grupy społeczno-ekonomicznej w rozwoju społeczności lokalnej. Jednocześnie przemiany gospodarcze, będące skutkiem transformacji ustrojowej oraz członkostwa Polski w Unii Europejskiej, zmieniły obraz statusu społecznego osób z rodzin rolniczych i bezrolnych.

W okresie PRLu ludność z rodzin niechłopskich, z racji struktury wykształcenia, zatrudnienia w pozarolniczych działach gospodarki i tym samym stosunkowo wysokiej pozycji społecznej, była często nośnikiem stylu życia, jakim charakteryzowała się ludność mieszkająca w miastach. Stabilność dochodów wynikająca z zatrudnienia w pozarolniczych działach gospodarki, przywileje pracownicze, wkład w rozwój życia społecznego na wsi oraz status „wiejskiej inteligencji” powodowały, że ta grupa społeczno-ekonomiczna była motorem przemian w jakości życia na wsi, a charakterystyka tej części populacji wiejskiej w dużym stopniu pozwalała na odzwierciedlenie poziomu urbanizacji wsi, a także postępów w wyrównywaniu się różnic w poziomie rozwoju pomiędzy obszarami miejskimi a wiejskimi.

Trudności gospodarcze w okresie transformacji ustrojowej oraz narastająca skala bezrobocia, w dużym stopniu dotknęły społeczność wiejską. Jednym z efektów tych zjawisk było obniżenie się statusu ekonomicznego i społecznego ludności z rodzin nierolniczych. Fakt posiadania gospodarstwa rolnego stał się niezwykle ważny z punktu widzenia zabezpieczenia materialnego bytu rodziny i zapewniał, oprócz produktów rolnych, minimalne dochody oraz „tanie”, korzystne ubezpieczenie społeczne dla członków rodzin deklarujących zatrudnienie w rolnictwie. Przyczyniło się to do wzrostu bezrobocia ukrytego, niemniej pozwalało na przetrwanie okresu trudności na rynku pracy w oparciu o dochody z produkcji rolniczej, które niejednokrotnie były uzupełniane przez zarobki z prac dorywczych.



Ludność z rodzin nieposiadających gospodarstwa rolnego znalazła się w o wiele trudniejszej sytuacji. Skutki powszechnego upadku zakładów pracy, również tych, działających w ramach wiejskiej spółdzielczości, oraz likwidację państwowych gospodarstw rolnych najdotkliwiej odczuły wiejskie rodziny pracownicze<sup>1</sup>. Miało to swoje odzwierciedlenie w rozszerzeniu skali produkcji rolniczej z przeznaczeniem na sprzedaż wśród użytkowników działek rolniczych<sup>2</sup>, jak również wzrost przedsiębiorczości ludności wiejskiej w kierunku samozatrudnienia, co owocowało powstawaniem nowych działalności gospodarczych. Niemniej na osłabienie pozycji społeczno-ekonomicznej ludności z rodzin bezrolnych w dużym stopniu wpływał brak zabezpieczenia materialnego, jakim w przypadku rolników i ich rodzin był majątek gospodarstwa oraz prowadzona produkcja rolnicza, co wiązało się z poczuciem niepewności bytu członków gospodarstwa domowego.

W okresie poprzedzającym akcesję Polski do Unii Europejskiej (UE) oraz w pierwszych latach członkostwa, objęcie polskiego rolnictwa wsparciem z funduszy w ramach wspólnej polityki rolnej, wpłynęło na dalsze zmiany w pozycji społecznej oraz jakości życia rodzin rolniczych i bezrolnych. Obecnie, status rolnika niesie za sobą o wiele większe przywileje, niż w okresie PRL-u. Preferencyjne zasady ubezpieczenia społecznego, wysoka renta z tytułu posiadanej nieruchomości rolnej oraz wsparcie dochodów rolniczych środkami z funduszy pomocowych sprawiły, że różnice w sytuacji społeczno-ekonomicznej ludności rolniczej i bezrolnej nie tylko uległy zatarciu, ale stopniowo pogłębiają się na niekorzyść tej ostatniej grupy. Dodatkowo analizując strukturę pozarolniczej działalności gospodarczej na obszarach wiejskich, można zaobserwować relatywnie duży odsetek przedsiębiorców, którzy w działalności gospodarczej wykorzystują majątek posiadanego gospodarstwa rolnego. Nierzadko fakt posiadania nieruchomości gruntowej bądź budynków wyodrębnionych z majątku gospodarstwa rolnego może stanowić bazę dla własnego biznesu. Tym samym właściciele gospodarstw mają większe niż bezrolni szanse na podjęcia własnej inicjatywy gospodarczej. Z jednej strony wiąże się to z ograniczeniem nakładów początkowych na wynajęcie/budowę powierzchni (często i zakup maszyn) na potrzeby działalności gospodarczej, a z drugiej daje poczucie mniejszego ryzyka związanego z ewentualnym niepowodzeniem przedsięwzięcia. Co więcej, zarówno w Sektorowym Programie Operacyjnym „Restrukturyzacja i modernizacja sektora żywnościowego oraz rozwój obszarów wiejskich” na lata 2004-2006, jak i w Programie Rozwoju Obszarów Wiejskich na lata 2007-2013 zapisano instrumenty

---

<sup>1</sup> A. Sikorska, *Zarobkowanie jako kryterium klasyfikacji obszarów wiejskich (próba typologii wsi objętych badaniami IERiGŻ)*, IERiGŻ, Warszawa 1999, s. 5.

<sup>2</sup> zob. B. Karwat-Woźniak, *Działki i produkcja rolnicza wiejskich rodzin bezrolnych*, IERiGŻ, Warszawa 1999.

wsparcia rozwoju przedsiębiorczości skierowane wyłącznie do rolników, co miało sprzyjać dywersyfikacji ich działalności poprzez tworzenie alternatywnych źródeł dochodu.

Gospodarstwa domowe osób nie będących użytkownikiem gospodarstwa rolnego stanowią już ponad połowę gospodarstw wiejskich a liczba ta wolno, aczkolwiek systematycznie wzrasta. Liczebny rozwój tej grupy w dużej mierze zależy od sytuacji na pozarolniczym rynku pracy, poziomu życia oraz zakończenia aktywności ekonomicznej starszych wiekiem rolników.

Zadanie pt.: „Rola działalności nierolniczej w kształtowaniu nowych struktur na obszarach wiejskich” realizowane było w ramach tematu „Zróżnicowanie regionalne w rozwoju rolnictwa oraz jego wpływ na problemy ekonomiczne i społeczne obszarów wiejskich” wykonywanego w latach 2005-2009 w ramach programu wieloletniego: „Ekonomiczne i społeczne uwarunkowania rozwoju polskiej gospodarki żywnościowej po wstąpieniu Polski do Unii Europejskiej”. W analizach prowadzonych w ramach tego zadania położono nacisk głównie na ocenę skali przemian w cechach społeczno-ekonomicznych osób niezwiązanych z użytkownikiem gospodarstwa rolnego oraz wpływu tej grupy na rozwój działalności pozarolniczej na obszarach wiejskich. W opracowaniu podjęto najważniejsze zagadnienia związane z charakterystyką i położeniem ekonomicznym wiejskich rodzin bezrolnych.

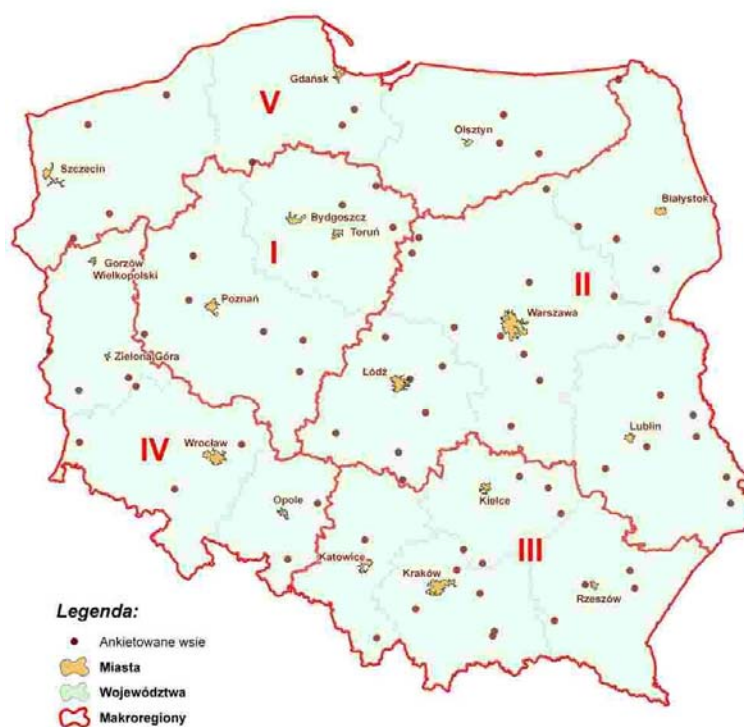
Źródłem danych objętych analizą są wyniki ankiety IERiGŻ-PIB przeprowadzonej w 2005 roku wśród rodzin zamieszkałych w 76 wsiach położonych w różnych regionach kraju. Dobór wsi objętych badaniem miał charakter celowy i reprezentatywny ze względu na strukturę agrarną gospodarstw rolnych położonych w granicach wyróżnionych regionów (mapa 1)<sup>3</sup>. W próbie badawczej nie ma wsi miejsko-wiejskich, robotniczych lub szczególnie atrakcyjnych turystycznie pod względem położenia. Miejscowości, w których przeprowadzono ankietę, stanowią stałą próbę w panelowych badaniach terenowych prowadzonych cyklicznie w Zakładzie Polityki Społecznej i Regionalnej IERiGŻ-PIB.

W 2005 roku łącznie przeprowadzono ankietę w 8604 rodzinach wiejskich. Tą drogą zebrano materiały źródłowe o cechach społecznych i aktywności ekonomicznej wszystkich żyjących tam osób. W zbiorze znalazło się 4899 rodzin nieposiadających gospodarstw rolnych i ta populacja stanowi przedmiot niniejszego opracowania. Przy wyznaczaniu dynamiki zachodzących zmian, w obrębie badanej grupy za punkt odniesienia uznano wyniki badań analogicznej zbiorowości w 1996 i 2005 roku.

---

<sup>3</sup> Szerzej o podziale makroregionalnym pisze: A. Sikorska., *Zmiany strukturalne na wsi i w rolnictwie w latach 1996-2000 a wielofunkcyjny rozwój obszarów wiejskich, Synteza*, IERiGŻ, Warszawa 2001, s. 5-10.

Mapa 1. Położenie wsi w badaniu IERiGŻ-PIB w podziale makroregionalnym\*



\* Wydzielono pięć makroregionów, przy wyodrębnianiu, których brano pod uwagę obowiązujący podział wojewódzki oraz podobieństwa w historycznie ukształtowanych cechach struktury społeczno-gospodarczej wsi i rolnictwa danego terenu. Poszczególne makroregiony obejmują następujące województwa: **środkowozachodni (I)** – wielkopolskie i kujawsko-pomorskie; **środkowowschodni (II)** – łódzkie, mazowieckie, podlaskie i lubelskie; **południowo-wschodni (III)** – śląskie, małopolskie, świętokrzyskie i podkarpackie; **południowo-zachodni (IV)** – opolskie, dolnośląskie i lubuskie; **północny (V)** – zachodniopomorskie, pomorskie i warmińsko-mazurskie.

W treści ankiety skierowanej do rodzin nieposiadających gospodarstw rolnych zasadnicza część pytań dotyczy rodziny, wychodźstwa ze wsi i napływu nowych rodzin i osób. Szczegółowo rozbudowane są pytania odnoszące się do źródeł utrzymania rodziny oraz cech demograficznych, poziomu wykształcenia i aktywności zawodowej osób wchodzących w skład tych rodzin. Wyodrębniony blok pytań dotyczy wyposażenia gospodarstwa domowego w podstawowe przedmioty i urządzenia, co pozwala na określenie standardu życia badanej zbiorowości.

Głównym celem pracy jest określenie zmian w mechanizmach decydujących o wyodrębnianiu się zbioru wiejskich rodzin niezwiązanych z gospodarstwami rolnymi, oraz wyznaczenie wpływu tego zjawiska na ogólne przekształcenia w wiejskich strukturach, zwłaszcza w kontekście stopnia zaawansowania procesów wielofunkcyjnego rozwoju wsi i możliwości odchodzenia ludności do zajęć nierolniczych.

W niniejszym opracowaniu wykorzystano również wyniki badania przeprowadzonego w II kwartale 2006 roku, którego celem było określenie skali rozpowszechnienia nierolniczej działalności gospodarczej na obszarach wiejskich, charakterystyka osób, które ją prowadziły, jak również identyfikacja szans i zagrożeń rozwoju wiejskiej przedsiębiorczości. Ankietą objęto 76 wsi stanowiących wyżej opisaną próbę w panelowych badaniach terenowych.

# 1. Ludność niechłopska w społeczności wiejskiej

Współcześnie rozwój gospodarczy obszarów wiejskich w coraz większym stopniu jest uwarunkowany zwiększeniem liczby lokalnych miejsc pracy i podejmowaniem nierolniczej działalności gospodarczej na własny rachunek. Tempo tych procesów wyznacza również proefektywnościowe przeobrażenia w sektorze rolnym.

## *1.1. Zmiany w udziale rodzin bez gospodarstw rolnych wśród ogółu wiejskich gospodarstw domowych w latach 1996-2005*

Procesy urbanizacji obszarów wiejskich przejawiają się między innymi poprzez zmiany relacji pomiędzy liczbą rodzin posiadających i nieposiadających gospodarstw rolnych. Tą ostatnią grupę tworzy ludność nie dysponującą ziemią lub użytkująca grunty do 1 ha UR.

Z badań ankietowych IERiGŻ-PIB wynika, że ta zbiorowość ulega stalemu powiększaniu. W latach 1996-2005 liczba rodzin bezrolnych zwiększyła się o ponad 14%, a ich udział wśród ogółu badanej społeczności wiejskiej wzrósł z 51 do 57%. Ten przyrost wskazuje na postępujący proces zmniejszania znaczenia działalności rolnej w utrzymaniu wiejskich rodzin i znaczenia rolnictwa jako miejsca zatrudnienia oraz źródła pozyskiwania dochodów pieniężnych przez mieszkańców wsi.

Przyrost udziału rodzin niechłopskich wśród ogółu wiejskich gospodarstw domowych miał charakter powszechny, jednak z różnym nasileniem zaznaczył się w poszczególnych regionach kraju (tab. 1.1). Na tempo tych przeobrażeń oddziaływały między innymi zmiany w liczebności gospodarstw rolnych w poszczególnych makroregionach, przy czym ten wpływ szczególnie silnie zaznaczył się w Polsce Północnej. Na tych terenach w latach 1996-2005 udział rodzin bezrolnych zwiększył się z 62 do 76%. Z kolei w makroregionie południowo-zachodnim cechującym się najbardziej zaawansowanym procesem urbanizacji kraju przed 1996 rokiem, w następnym dziesięcioleciu nastąpiło wyraźne zahamowanie tempa przyrostu udziału rodzin nieużytkujących gospodarstw rolnych. W tym czasie wysokość odsetka bezrolnych mieszkańców wsi w tym terenie zwiększyła się zaledwie z 72 do 74%.

Mimo zaznaczających się odmierności w tempie przyrostu rodzin bezrolnych nadal ich zbiorowość była relatywnie najliczniejsza na ziemiach zachodnich i północnych, gdzie stanowiły trzy czwarte ogółu wiejskiej populacji. Z kolei najbardziej rolniczymi terenami pozostawały obszary Polski środkowo-wschodniej i południo-wschodniej, w obrębie których ciągle jeszcze około połowa

wiejskich rodzin użytkowała gospodarstwo rolne. Trwały charakter przestrzennych różnic w strukturze wiejskich rodzin według użytkowania gospodarstwa rolnego wskazuje, że zmiany w tym zakresie nie spowodowały niwelowania dystansów makroregionalnych w poziomie zurbanizowania obszarów wiejskich.

Tabela 1.1. Rodziny niechłopskie w latach 1996 i 2005

Makroregiony*		Ogółem liczba zba- danych ro- dzin	w tym rodziny bez gospodarstw rolnych		Zmiany w liczbie rodzin	
			liczba	%	ogółem	niechłopskich
Ogółem	1996	8401	4279	50,9	100	100
	2005	8604	4899	56,9	102	114
I Środkowozachodni	1996	981	460	46,9	100	100
	2005	1031	556	53,9	105	121
II Środkowowschodni	1996	2391	1016	42,5	100	100
	2005	2635	1213	46,0	110	119
III Południowo-wschodni	1996	2657	1226	46,1	100	100
	2005	2408	1229	51,0	91	100
IV Południowo-zachodni	1996	996	721	72,4	100	100
	2005	1278	946	74,0	128	131
V Północny	1996	1376	856	62,2	100	100
	2005	1252	955	76,3	91	112

\* Oznaczenie makroregionów jak w mapie nr. 1

Źródło: Ankieta IERiGŻ 1996, 2005.

Mimo to zróżnicowanie regionalne w udziale rodzin bezrolnych mierzone za pomocą współczynnika zmienności w 1996 r. i 2005 r. było niewielkie, o czym może świadczyć jego wartość<sup>4</sup> wynosząca odpowiednio,  $V_s=21,1\%$  i  $20,7\%$ .

Rodziny wiejskie nieposiadające gospodarstwa rolnego są na ogół mniej liczne niż rodziny rolnicze, a istniejące różnice w liczbie osób w rodzinach bezrolnych i rolniczych w całym analizowanym okresie praktycznie nie uległy żadnej zmianie. W 1996 r. średnia liczba osób w rodzinach nierolniczych wyniosła 3,1 osoby, a w 2005 r. było to 3,0 osoby. Analogiczne wartości w grupie posiadającej gospodarstwa rolne stanowiły 4,2 i 4,1.

Ważnym elementem charakterystyki populacji rodzin bezrolnych jest także napływ do tej grupy nowych jednostek oraz przyczyny tej sytuacji. Ten proces wiąże się zarówno z mobilnością przestrzenną, jak i ekonomiczną ludności zamieszkałej na terenach wiejskich. Nowo powstałe rodziny, czyli te, które zo-

<sup>4</sup> Przyjęto następujące przedziały współczynnika:

- do 20% - zróżnicowanie wartości cech jest niewielkie,
- do 50% - zróżnicowanie wartości cech jest średnie,
- powyżej 50% - zróżnicowanie wartości cech jest duże.

stały objęte badaniem po raz pierwszy w 1996 r. stanowiły ponad 19% ogółu ankietowanych bezrolnych, a w 2005 r. już tylko 13%. Należy jednak zauważyć, że przy malejącym udziale nowych rodzin bezrolnych stosunkowo częstsze wśród nich były przypadki zmiany statusu ekonomicznego. W 1996 r. taka sytuacja dotyczyły 40% nowopowstałych rodzin bezrolnych, a roku 2005 już ponad 49%. Te przeobrażenia były połączone ze wzrostem udziału rodzin utrzymujących się głównie z zarobków wśród ogółu nowo powstałych wiejskich rodzin niechłopskich. W latach 1996-2005 ich udział zwiększył się z 45 do 49%. Jednocześnie nieznacznie zmalał w badanej grupie udział rolników przechodzących na emeryturę (z blisko 40 do 38%). Ten trend, świadczy, że obecnie nowe rodziny nieposiadające gospodarstwa rolnego częściej wyodrębniają się głównie w wyniku dywersyfikacji aktywności ekonomicznej niż z racji zakończenia pracy zawodowej.

## ***1.2. Struktura społeczno-demograficzna ludności niechłopskiej***

Istotnym czynnikiem oddziałującym na położenie ekonomiczne ludności są jej cechy społeczno-demograficzne, takie jak wiek, płeć i wykształcenie.

Z analizy materiałów ankietowych wynika, że wskaźnik obciążenia demograficznego<sup>5</sup> w grupie ludności niechłopskiej zmniejszył się z 37 w roku 1996 do 32 w 2005 roku, podczas gdy w rodzinach rolnych w analogicznym okresie zmniejszył się tylko o 2 osoby (z 26 do 24). Można zatem stwierdzić, że proces demograficznego starzenia się ludności niechłopskiej nie pogłębia się. Pomimo że wartość wskaźnika obciążenia demograficznego populacji nierolniczej uległa obniżeniu, to w przyszłości można oczekiwać pogorszenia się struktury wieku ludności bezrolnej. Świadczy o tym również zmniejszający się udział, w opisywanej grupie, ludności w wieku przedprodukcyjnym (z 29 do 22%) i rosnący w produkcyjnym niemobilnym (z 15 do 22%). Należy dodać, że podobna sytuacja występowała również w populacji rolniczej.

Zmniejszanie wielkości wskaźnika obciążenia demograficznego w wiejskiej populacji niechłopskiej miało charakter powszechny. Największy spadek (o 9 osób) odnotowano w makroregionie północnym, a najmniejszy (o 3 osoby) w południowo-zachodnim. Pomimo to, w całym analizowanym okresie, wartość tego wskaźnika była największa w makroregionie środkowowschodnim i wynosiła 55 osób w wieku poprodukcyjnym na 100 osób w wieku produkcyjnym (w 1996 r. 63 osoby). Od lat region ten na tle pozostałych terenów kraju cechuje się relatywnie niekorzystną strukturą demograficzną ludności wiejskiej, zwłaszcza populacji niechłopskiej.

---

<sup>5</sup> Wskaźnik obciążenia demograficznego obliczono jako liczbę ludności w wieku poprodukcyjnym na 100 osób w wieku produkcyjnym.

W 2005 roku ludność niechłopska w wieku ustawowej aktywności zawodowej stanowiła blisko 59%, natomiast pozostałą część tworzyły osoby w wieku przedprodukcyjnym - 22% i poprodukcyjnym - 19%. Relacje te charakteryzowały się zróżnicowaniem przestrzennym (tab. 1.2.).

Tabela 1.2. Struktura wieku wiejskiej ludności niechłopskiej w 1996 i 2005 r. (w %)

Makroregion		Grupy wieku*				
		przedprodukcyjny	produkcyjny	w tym		poprodukcyjny
				mobilny	niemobilny	
Ogółem	1996	29,0	52,1	37,0	15,1	18,9
	2005	22,2	58,8	38,1	20,7	19,0
I Środkowozachodni	1996	27,7	53,2	37,5	15,7	19,1
	2005	25,3	57,3	37,8	19,5	17,4
II Środkowowschodni	1996	24,1	46,6	32,3	14,3	29,3
	2005	17,3	53,2	32,7	20,5	29,5
III Południowo-wschodni	1996	28,9	53,1	37,1	16,0	18,0
	2005	24,3	59,3	40,2	19,1	16,4
IV Południowo-zachodni	1996	30,6	52,7	37,8	14,9	16,7
	2005	22,0	60,4	37,4	23,0	17,6
V Północny	1996	29,4	53,7	37,6	16,1	17,0
	2005	22,8	62,9	41,4	21,5	14,3

Źródło: Ankieta IERiGŻ 1995 i 2005.

\*Przyjęto stosowane przez GUS ekonomiczne grupy wieku: **przedprodukcyjny** – osoby do 17 lat; **produkcyjny** – kobiety w wieku 18-59 lat i mężczyźni w wieku 18-64 lat; **poprodukcyjny** – kobiety 60 i więcej oraz mężczyźni 65 i więcej lat. W wieku **produkcyjnym** wydzielone zostały jeszcze dwie grupy: **mobilny** (produkcyjny młodszy) – osoby w wieku 18-44 lat i **niemobilny** (produkcyjny starszy) – kobiety w wieku 45-59 lat i mężczyźni w wieku 45-64 lat. Taki podział zachowano powszechnie w całej pracy.

Wśród społeczności niechłopskiej największym udziałem ludności w wieku produkcyjnym charakteryzowały się tereny południowe, zachodnie i północne Polski, zwłaszcza makroregion północny, gdzie osoby w tym przedziale wieku obejmowały 63% ogółu populacji nierolniczej. Stosunkowo najmniej, bo 53% osób w wieku produkcyjnym wśród bezrolnych mieszkańców wsi odnotowano w makroregionie środkowowschodnim, gdzie z kolei relatywnie największy był udział (prawie 30%), ludności w wieku poprodukcyjnym.

Najwięcej osób w wieku przedprodukcyjnym, ponad 25% odnotowano wśród wiejskiej ludności niechłopskiej w makroregionie środkowozachodnim, a najmniejszym odsetkiem tej grupy charakteryzowała się środkowowschodnia część kraju. Na tym terenie tylko 17% ogółu ludności bezrolnej stanowiły dzieci i młodzież. Szczególnie niekorzystną strukturę demograficzną na obszarze tego makroregionu należy łączyć z opóźnieniami infrastrukturalnymi i brakiem moż-



liwości zarobkowania poza rolnictwem oraz relatywnie większym odpływem ludności z terenów wiejskich.

Reasumując stosunkowo „najstarszym” demograficznie makroregionem jest środkowowschodni, gdzie odsetek ludności w wieku produkcyjnym mobilnym (tj. osób mających od 18 do 44 lat) wynosił blisko 33%, a „najmłodszym” północny, w którym omawiana grupa stanowiła ponad 41% zbiorowości. Potwierdza to również wartość wskaźnika obciążenia demograficznego, który w makroregionie środkowowschodnim był najwyższy i wynosił 55 osób w wieku poprodukcyjnym na 100 osób w wieku produkcyjnym, a w północnym najniższy i stanowił 23 osoby.

W całym analizowanym okresie w populacji ludności bezrolnej odsetek mężczyzn i kobiet był na bardzo zbliżonym poziomie, chociaż udział osób płci żeńskiej był nieznacznie wyższy i wynosił blisko 51%. Różnica ta, była zatem tak nieznaczna, że jest nieistotna z punktu widzenia charakterystyki demograficznej opisywanej populacji. W tym podziale sytuacja była podobna na terenie całego kraju. Liczebna przewaga kobiet była w większości makroregionów relatywnie niewielka i kształtowała się maksymalnie na poziomie 4 pp.

W przeszłości, kiedy wiejską grupę bezrolnych tworzyli głównie ludzie młodzi zatrudnieni poza rolnictwem, a osoby pracujące na obszarach wiejskich w znacznym stopniu zaliczały się do pracowników wiejskiej infrastruktury społecznej (szkoły, ośrodki zdrowia, placówki administracji) była to zbiorowość lepiej wykształcona od reszty mieszkańców wsi. Obecnie ta zależność, staje się nieaktualna, gdyż różnice w poziomie wykształcenia obu grup społecznych mieszkańców wsi stopniowo się zacierają. W dużym stopniu jest to efekt napływu do zbioru badanych znacznej liczby emerytów.

Tabela 1.3. Ludność wiejska według wykształcenia

Wyszczególnienie	Lata	Odsetek osób z wykształceniem			
		podstawowym i gimnazjalnym	zasadniczym zawodowym	średnim i pomaturalnym	wyższym
Ludność niechłopska	1996	42,7	35,1	18,9	3,3
Ludność rolnicza		46,3	35,1	17,0	1,6
Ludność niechłopska	2005	36,1	36,1	22,5	5,3
Ludność rolnicza		34,4	37,4	23,2	5,0

Źródło: Ankieta IERiGŻ 1996 i 2005.

Jeszcze w 1996 roku osoby z wykształceniem podstawowym stanowiły ponad 42% wśród ludności niechłopskiej, a w grupie rodzin rolniczych 46%. W 2005 r. relacje te były nie tylko bardziej wyrównane, ale większy udział osób z wykształceniem na poziomie podstawowym odnotowano w populacji nieposiadającej gospodarstwa rolnego niż wśród ludności rolniczej (36% wobec 34%).

Wykształceniem ogólnym na poziomie zasadniczym zawodowym w 1996 roku legitymowało się 35% zarówno ludności niechłopskiej jak i pochodzącej z rodzin rolniczych. Porównując z danymi z 2005 roku zmiany w udziale osób z wykształceniem zawodowym były niewielkie (tab. 1.3.).

Z kolei szkoły średnie w 1996 r. ukończyło 19% ludności nierolniczej i 17% rolniczej. Dziesięć lat później liczba osób z wykształceniem średnim była już większa i stanowiła wśród ludności bez gospodarstwa 22%, a w gronie związanej z rolnictwem 23%.

Odsetek osób z wyższym wykształceniem w 1996 roku wynosił przeszło 3% wśród ludności bezrolnej i był ponad dwukrotnie wyższy niż w populacji osób z gospodarstw rolnych. W 2005 r. nie odnotowano już różnicy pomiędzy porównywanymi grupami. W obu populacjach osoby legitymujące się wyższym wykształceniem stanowiły ok. 5%. Przynajmniej po części był to wynik wyraźnej poprawy struktury wykształcenie ludności rolniczej.

Trzeba bowiem pamiętać, że poziom wykształcenia ludności jest powiązany z jej strukturą wieku, a grupy społeczne relatywnie młodsze są zazwyczaj lepiej wykształcone. W tym kontekście należy również interpretować opisywane różnice odnośnie poziomu edukacji osób z rodzin rolniczych i bezrolnych.

Jak już wspomniano, odmienności rysujące się w odniesieniu do tych dwóch grup wiejskiej populacji stopniowo ulegają zatarciu, co przede wszystkim można zauważyć w tempie zmiany odsetka osób z wykształceniem średnim i wyższym wśród osób o relatywnie młodszym wieku. Świadczy to o wyrównywaniu się szans i aspiracji edukacyjnych na obszarach wiejskich, gdzie niezależnie od rodzaju aktywności ekonomicznej, wykształcenie postrzegane jest jako jeden z podstawowych czynników awansu społeczno-ekonomicznego i poprawy sytuacji życiowej mieszkańców wsi.

### ***1.3. Charakterystyka sytuacji ekonomicznej rodzin niechłopskich***

Przemiany ustrojowe i systemowe przyczyniły się do dużych zmian na rynku pracy, zarówno w miastach jak i na wsi. W wyniku restrukturyzacji państwowych zakładów znaczne grupy ludności utraciły zatrudnienie, a zmiany warunków wytwarzania i sprzedaży produktów rolnych skutkowały nie tylko ujawnieniem problemów ukrytego bezrobocia w rolnictwie, ale również nasileniem się tendencji wyodrębniania się z gospodarstw domowych rodzin rolników przechodzących na emeryturę. Jednak stopniowo następowała poprawa sytuacji ogólnogospodarczej w kraju i zmniejszały się nierówności na rynku pracy. Te zmiany skutkowały przeobrażeniami w źródłach dochodów ludności wiejskiej, w tym również analizowanej zbiorowości.

Na potrzeby prowadzonych badań w odniesieniu do wiejskich rodzin bezrolnych wyszczególniono dwa rodzaje źródeł utrzymania: zarobkowe (dochody uzyskiwane z pracy najemnej zarówno etatowej jak i dorywczej czy sezonowej, oraz dochody z własnej działalności gospodarczej) i niezarobkowe (świadczenia społeczne tj. emerytura, renta, zasiłek dla bezrobotnych itp.).

Tabela 1.4. Struktura wiejskich rodzin bezrolnych według głównego źródła utrzymania w latach 1996 i 2005 (w %)

Makroregion	Odsetek rodzin według głównego źródła utrzymania					
		praca		świadczenia społeczne		pozostałe
		najemna	na własny rachunek	emerytura	zasiłek dla bezrobotnych	
<b>Ogółem</b>	<b>1996</b>	<b>40,3</b>	<b>5,7</b>	<b>45,3</b>	<b>2,7</b>	<b>6,0</b>
	<b>2005</b>	<b>46,7</b>	<b>4,9</b>	<b>45,1</b>	<b>0,8</b>	<b>2,5</b>
I Środkowozachodni	1996	40,7	4,1	46,1	3,5	5,6
	2005	46,6	4,0	46,2	1,6	1,6
II Środkowowschodni	1996	35,3	5,0	53,3	1,6	4,8
	2005	36,8	3,1	58,0	0,7	1,4
III Południowo- wschodni	1996	44,5	7,3	41,8	1,1	5,3
	2005	50,7	7,2	39,7	0,7	1,7
IV Południowo-zachodni	1996	40,5	5,0	43,3	4,2	7,0
	2005	50,0	5,7	40,7	0,3	3,3
V Północny	1996	40,0	5,8	42,1	4,8	7,3
	2005	51,0	3,9	39,6	1,0	4,5

Źródło: Ankieta IERiGŻ 1996 i 2005.

Z analizy danych ankietowych wynikało, że w latach 1996-2005 udział rodzin nierolniczych utrzymujących się głównie z dochodów zarobkowych powiększył się z 46 do 52%. Ten wzrost był rezultatem zwiększenia się wśród ludności bezrolnej udziału osób pracujących najemnie (z 40 do 47%) przy niewielkim spadku odsetka rodzin, których podstawowym źródłem była praca na własny rachunek (z 6 do 5%). Nadal jednak zarówno w 1996 jak i 2005 r. blisko połowa z wiejskich rodzin bezrolnych (45%) utrzymywała się głównie ze świadczeń emerytalnych bądź rentowych. Jednocześnie nastąpił ponad 3-krotny spadek (z 2,7 do 0,8%) liczby osób, których główny dochód stanowił zasiłek dla bezrobotnych. Należy zatem przyjąć, że według głównego źródła utrzymania rodziny wiejskie w połowie dzielą się na zarobkowe i emeryckie. Przeważająca część populacji utrzymującej się z pracy czerpała swoje dochody tylko z jednego źródła, co przekładało się na ogólnie relatywnie niski poziom warunków bytowych tych rodzin.

W 2005 r. spośród wszystkich zarobkujących zdecydowana większość stanowiły osoby zatrudnione jako pracownicy najemni (92%), pozostałe pracowały na własny rachunek prowadząc jednoosobową działalność gospodarczą (6%) lub jako przedsiębiorcy (2%) zatrudniający kilka osób. Dominacja zatrudnienia najemnego ludności bezrolnej zaznaczyła się na obszarze całego kraju. Tam, gdzie udział osób pracujących w tym trybie był relatywnie najmniejszy (makroregion południowo-wschodni i południowo-zachodni), odpowiednio więcej było prowadzących jednoosobowe działalności gospodarcze i przedsiębiorców (odpowiednio ok. 3% i 4%). Odnotowane w analizowanym okresie ograniczenie liczebności osób pracujących na własny rachunek, przynajmniej po części łączyć należy z poprawą sytuacji na rynku pracy, co powodowało, że w niektórych przypadkach miało miejsce zaprzestanie prowadzenia własnego biznesu na rzecz zatrudnienia najemnego. Te tendencje wzmagają również nasilające się warunki konkurencji pomiędzy małymi firmami, które wynikały z narastania wymagań w odniesieniu do dóbr oferowanych na rynek, którym wiele drobnych przedsiębiorców nie było w stanie sprostać.

Tabela 1.5. Średnie przychody rodzin bezrolnych w 1996 i 2005 roku

Wyszczególnienie	Dochody w tys. zł w przeliczeniu na			
	1 rodzinę		1 osobę	
	1996	2005	1996	2005
Rodziny bezrolne	10,7	20,8	3,5	6,8
Rodziny rolne	15,7	36,5	3,7	8,9

Źródło: Ankieta IERiGŻ-PIB 1996, 2005.

W opracowaniach dotyczących materialnych warunków bytu stosuje się głównie wskaźniki określające średnią wartość dochodu w przeliczeniu na rodzinę bądź na jej członka<sup>6</sup>. O sytuacji finansowej wiejskich rodzin niechłopskich świadczą m.in. relacje uzyskiwanych przez nich dochodów w stosunku do dochodów ludności rolniczej (tab. 1.5.). Biorąc pod uwagę średnią wysokość dochodu przypadającego na rodzinę w 2005 r., to w przypadku ludności bezrolnej był on blisko dwukrotnie mniejszy niż w rodzinach chłopskich (prawie 21 tys. zł w wobec blisko 37 tys. zł).

Nieco inaczej kształtowały się relacje w wysokości dochodów na 1 osobę, co było głównie związane z większą liczbą członków w rodzinach rolniczych. W 2005 r. średni roczny dochód na osobę w wiejskiej rodzinie niechłopskiej kształtował się na poziomie 6,7 tys. zł, czyli był prawie o 24% niższy niż w rodzinach chłopskich, w odniesieniu do których wyniósł 8,9 tys. zł.

<sup>6</sup> A. Sikorska, *Przychody i wyposażenie gospodarstw domowych wiejskich rodzin wielodzietnych*, Raporty, Ekspertyzy, z. 443, IERiGŻ, Warszawa 1999, s. 9.

Odnotowane w 2005 r. różnice w wielkości dochodów porównywanych grup były większe niż w roku 1996. Poprzednio dochód przypadający na rodzinę bezrolną był o 32% niższy w porównaniu do rodzin chłopskich (10,7 tys. zł wobec 15,7 tys. zł). Z kolei wysokość dochodu na 1 osobę była bardzo zbliżona, gdyż wynosiła 3,5 tys. zł wobec 3,7 tys. zł.

Tabela 1.6. Średnie przychody rodzin bezrolnych w 2005 roku

Makroregiony	Przychody w tys. zł w przeliczeniu na:	
	na 1 rodzinę	na 1 osobę
Ogółem	20,8	6,8
I Środkowozachodni	19,8	6,4
II Środkowowschodni	17,8	6,9
III Południowo-wschodni	24,2	7,4
IV Południowo-zachodni	22,2	7,6
V Północny	19,5	5,6

Źródło: Ankieta IERiGŻ-PIB 2005.

W latach 1996-2005 utrzymywało się zróżnicowanie regionalne w poziomie dochodów rodzin bezrolnych (tab. 1.6.). Przykładowo w makroregionie południowo-wschodnim rodziny nieposiadające gospodarstwa rolnego uzyskiwały roczny dochód na poziomie 24,2 tys. zł, podczas gdy w makroregionie środkowowschodnim - 17,8 tys. zł. Rozwarstwienie to w mniejszym stopniu dotyczyło zróżnicowania rodzin pod względem dochodów w przeliczeniu na 1 osobę. Mimo to, rodziny nierolnicze z makroregionu południowo-zachodniego średnio dysponowały kwotą na 1 osobę aż o 2 tys. zł. większą niż zamieszkałe na terenach północnej Polski (7,6 tys. zł wobec 5,6 tys. zł). Na pozostałym obszarze kraju, w przeliczeniu na członka rodziny bezrolnej średnia wielkość tego wskaźnika była dość wyrównana (z wyjątkiem wcześniej wspomnianego makroregionu północnego) i kształtowała się na poziomie zbliżonym do jego wartości w całej badanej próbie tj. 6,8 tys. zł.

## Podsumowanie

Analiza danych o wiejskiej populacji żyjącej poza gospodarstwami rolnymi wykazała, że jest to zbiorowość, która stanowi coraz bardziej zaznaczającą się grupę mieszkańców obszarów wiejskich. W 2005 r. 57% ogółu wiejskiej społeczności stanowiły gospodarstwa domowe ludności nie użytkującej gospodarstwa rolnego. Te tendencje występowały na terenie całego kraju, przy czym ich nasilenie było zróżnicowane regionalnie. Dominacja liczebna ludności bezrolnej najbardziej zaznaczyła się w makroregionie południowo-

zachodnim i północnym, gdzie aż 75% wiejskich rodzin stanowiła populacja niechłopska. Z kolei na wschodnich terenach kraju, a więc tam, gdzie gospodarstwa rolne cechowały się szczególnie tradycyjnymi formami powiązań rodzinnych, niezależnie od statusu ekonomicznego poszczególnych osób, prawie połowę wiejskiej społeczności tworzą rodziny bezrolne.

O przestrzennych różnicach w strukturze demograficznej ludności niechłopskiej decyduje przede wszystkim możliwość zarobkowania bez konieczności zmiany miejsca zamieszkania. Tym samym na terenach, gdzie możliwości zatrudnienia poza rolnictwem są bardzo ograniczone, w strukturze demograficznej badanej grupy stosunkowo dużą populację stanowią emerytowani rolnicy.

Pomimo iż większość utrzymujących się z zarobkowania stanowią rodziny, których dochody pochodziły z pracy najemnej, to na uwagę zasługują również te bezrolne, które posiadały przychód z prowadzenia działalności gospodarczej na własny rachunek. Jednostki, dla których jest to główne źródło utrzymania ciągle stanowią niewielki procent ogółu rodzin zarobkujących, a do przyczyn takiej sytuacji należy zaliczyć przede wszystkim brak doświadczenia w zakresie prowadzenia własnej firmy.

Z przeprowadzonych badań wynika, że w grupie rodzin nierolniczych rozpowszechnienie działalności gospodarczej na własny rachunek następowało na zasadzie włączania się w już wcześniej zaawansowane procesy wielofunkcyjnego rozwoju obszarów wiejskich. Przykładem takich zależności był relatywnie wysoki odsetek bezrolnych utrzymujących się z pracy na własny rachunek w makroregionie południowo-wschodnim. Jest to teren o dużym rozdrobieniu agrarnym i wieloletnich tradycjach zarobkowania ludności wiejskiej.

Przypuszczać można, że przemiany w liczebności, zbiorowości rodzin bezrolnych ulegać będą dalszej dynamizacji i to ta grupa społeczno-zawodowa będzie stanowić coraz bardziej znaczącą część wiejskiej społeczności.

## 2. Działki wiejskich rodzin bezrolnych

W grupie wiejskich bezrolnych znajdują się rodziny posiadające działki o powierzchni do 1 ha. Część z tej ziemi jest użytkowana nie tylko jako siedlisko, ale również rolniczo dając możliwość produkcji na samozaopatrzenie, a w niektórych przypadkach również z przeznaczeniem na sprzedaż.

### 2.1. Rodziny bezrolne posiadające działki

W 2005 roku wśród rodzin nierolniczych, blisko 79% dysponowało działką. Ten odsetek był znacznie wyższy niż w latach wcześniejszych kiedy takie rodziny stanowiły od 55% w 1988 do 77% w 2000 r. (tab. 2.1.). Oznacza to, że odsetek bezrolnych mieszkańców wsi posiadających działkę stale rośnie. W ostatnim okresie wzrost ten nie był już tak dynamiczny jak miało to miejsce w latach 1992-1996. Wtedy średnioroczne tempo przyrostu liczby rodzin bezrolnych posiadających działki wynosiło blisko 3 pp. i był to poziom najwyższy od momentu wprowadzenia zasad rynkowych w polskiej gospodarce. Najniższy wzrost liczby działkowiczów wystąpił w latach 2000-2005, kiedy to tempo przyrostu tych rodzin było kilkakrotnie niższe niż w pierwszych latach przeobrażeń systemu<sup>7</sup>.

Tabela 2.1. Udział posiadających działkę wśród ogółu rodzin bezrolnych w latach 1988-2005

Lata	Udział posiadających działkę w ogóle rodzin bezrolnych
1988	55,0
1992	64,8
1996	75,0
2000	77,2
2005	78,9

Źródło: Ankieta IERiGŻ-PIB: 1988, 1992, 1996, 2000, 2005.

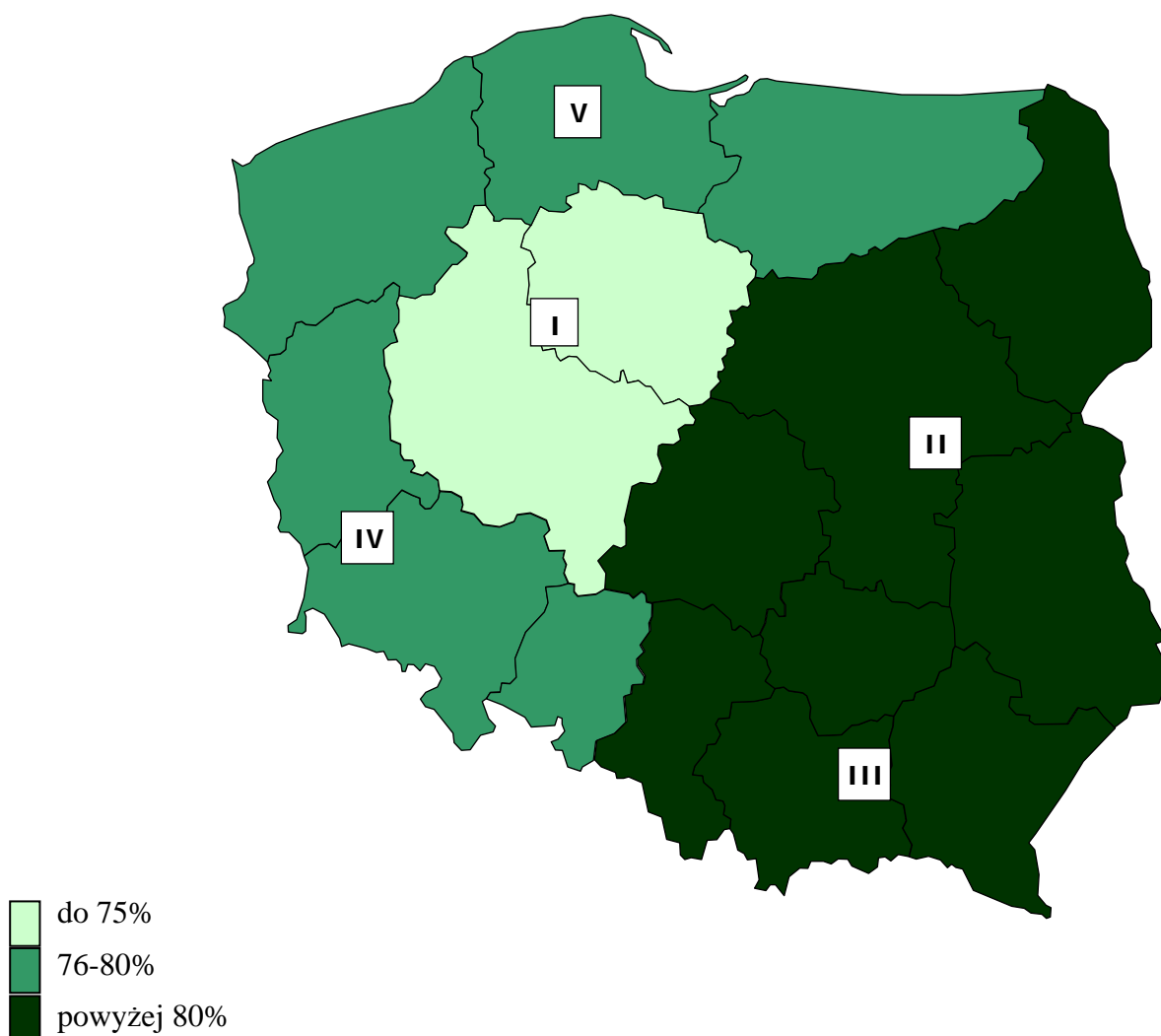
Rozkład przestrzenny występowania działek wykazywał pewne zróżnicowanie. W roku 2005 podobnie jak w latach wcześniejszych działki były najbardziej rozpowszechnione w makroregionie południowo-wschodnim (posiadało je aż 83% rodzin bezrolnych) natomiast najmniej ich było w makroregionie środkowozachodnim (74% rodzin miało działkę).

Ogólnie na podstawie rozmieszczenia przestrzennego grupy ludności wiejskiej z działkami, można stwierdzić, że ukształtował się podział na regiony

<sup>7</sup> Średnioroczne tempo przyrostu działek wyniosło w latach: 1992-1996 – 2,55 p.p., 1996-2000 – 0,55 p.p., 2000-2005 – 0,34 p.p.

wschodnie, gdzie ludność wiejska charakteryzowała się relatywnie większym udziałem rodzin z działkami niż na terenach zachodnich i środkowych, na których takich rodzin było stosunkowo mniej (rys. 2.1.). Układ ten można tłumaczyć polaryzacją gospodarstw makroregionu środkowowschodniego oraz znacznym ich rozdrobnieniem w makroregionie południowo-wschodnim. Z kolei w części środkowozachodniej kraju stosunkowo mniej ludności bezrolnej posiadało działki, co jest odzwierciedleniem panującej tam sytuacji na rynku ziemi rolniczej, która charakteryzuje się wysokim popytem.

Rysunek 2.1. Przestrzenne zróżnicowanie występowania działek według makroregionów w 2005 r.



Źródło: Ankieta IERiGŻ-PIB 2005.

Mimo zaznaczających się różnic w przestrzennym występowaniu odsetka rodzin bezrolnych posiadających działkę, skala zróżnicowania pomiędzy nimi jest stosunkowo niewielka i zmniejszała się w kolejnych latach. Oznacza to, że



posiadanie działki jest nadal atrakcyjne, a jednocześnie świadczy o dopasowywaniu obszarów części gospodarstw nie spełniających istotnych funkcji dochodowych do wielkości działek.

## 2.2. Charakterystyka działek

Z danych ankiety 2005 wynika, że na jedną wieś średnio przypadało 51 działek o łącznym obszarze 17,3 ha. W porównaniu do danych z lat poprzednich zarówno liczba działek jak i ich obszar uległy niewielkiemu zwiększeniu. W 1996 r. na 1 wieś przypadało 44 działki o łącznym obszarze 14,5 ha, a w 2000 r. 48 o powierzchni 15,7 ha. Podkreślić należy, że również średni obszar działki pozostał w zasadzie bez zmian, bowiem w latach 1996 i 2000 wynosił 33 ary, a w 2005 roku 34 ary.

Znacząca część działek obejmują użytki rolne. W 2005 roku dotyczyło to 82% ogółu działek (w 1996 r. 83%), co świadczy, że większość jest wykorzystywana rolniczo. Największym udziałem rodzin bezrolnych posiadających działki z użytkami rolnymi (blisko 90% ogółu rodzin bezrolnych) cechował się makroregion północny, a niemniejszym (ponad 73%) południowo-wschodni. W pozostałych częściach kraju udział rodzin z działkami rolnymi wśród ogółu posiadających działki był zbliżony do średniej w kraju.

W przeliczeniu na 1 wieś w 2005 r. przypadało 42 działki z użytkami rolnymi. Niemniej należy podkreślić, że tempo przyrostu liczby działek rolnych było w latach 1996-2005 wolniejsze niż ogólny ich przyrost.

Tabela 2.3. Przeciętny obszar działek rolnych (w arach) w poszczególnych badanych okresach i makroregionach

Makroregion	Lata	
	1996	2005
Ogółem	25	23
I Środkowozachodni	27	22
II Środkowowschodni	27	23
III Południowo-wschodni	31	27
IV Południowo-zachodni	27	22
V Północny	18	20

Źródło: Obliczenia na podstawie ankiety IERiGŻ 1996, 2005.

W latach 1996-2005 średni obszar działek rolnych zmniejszył się z 25 do 23 arów tj. o 8% (tab. 2.3.). Te zmiany nastąpiły głównie w latach 1996-2000, gdyż w okresie 2000-2005 nie odnotowano żadnych różnic w przeciętnej powierzchni działek rolniczych.

Zmiany w wielkości powierzchni działek rolniczych były różne w poszczególnych regionach. Na przeważającym obszarze kraju odnotowano spadek wielkości działek rolniczych, przy czym relatywnie największe ograniczenie wystąpiło w makroregionie południowo-zachodnim i środkowozachodnim, gdzie przeciętny obszar działki rolniczej zmniejszył się o 19% (z 27 do 22 arów). Stosunkowo najmniejsze zmiany wielkości użytkowanych działek rolniczych odnotowano w makroregionie południowo-wschodnim. W latach 1999-2005, na tym terenie średni areal działki rolniczej zmalał o 13% (z 31 do 27 arów). W tym czasie wzrost wielkości obszaru działki rolniczej odnotowano jedynie w makroregionie północnym, gdzie ich średnia powierzchnia zwiększyła się o 11% (z 18 do 20 arów UR). Pomimo opisywanych zmian utrzymywało się terytorialne zróżnicowanie średniej powierzchni działek, aczkolwiek uległo ono zmniejszeniu.

W 2005 r. działki o największej średniej powierzchni (27 arów) posiadano w południowo-wschodniej części kraju. Najmniejszym arealem charakteryzowały się działki w makroregionie północnym. Ich przeciętny obszar wynosił tam 20 arów.

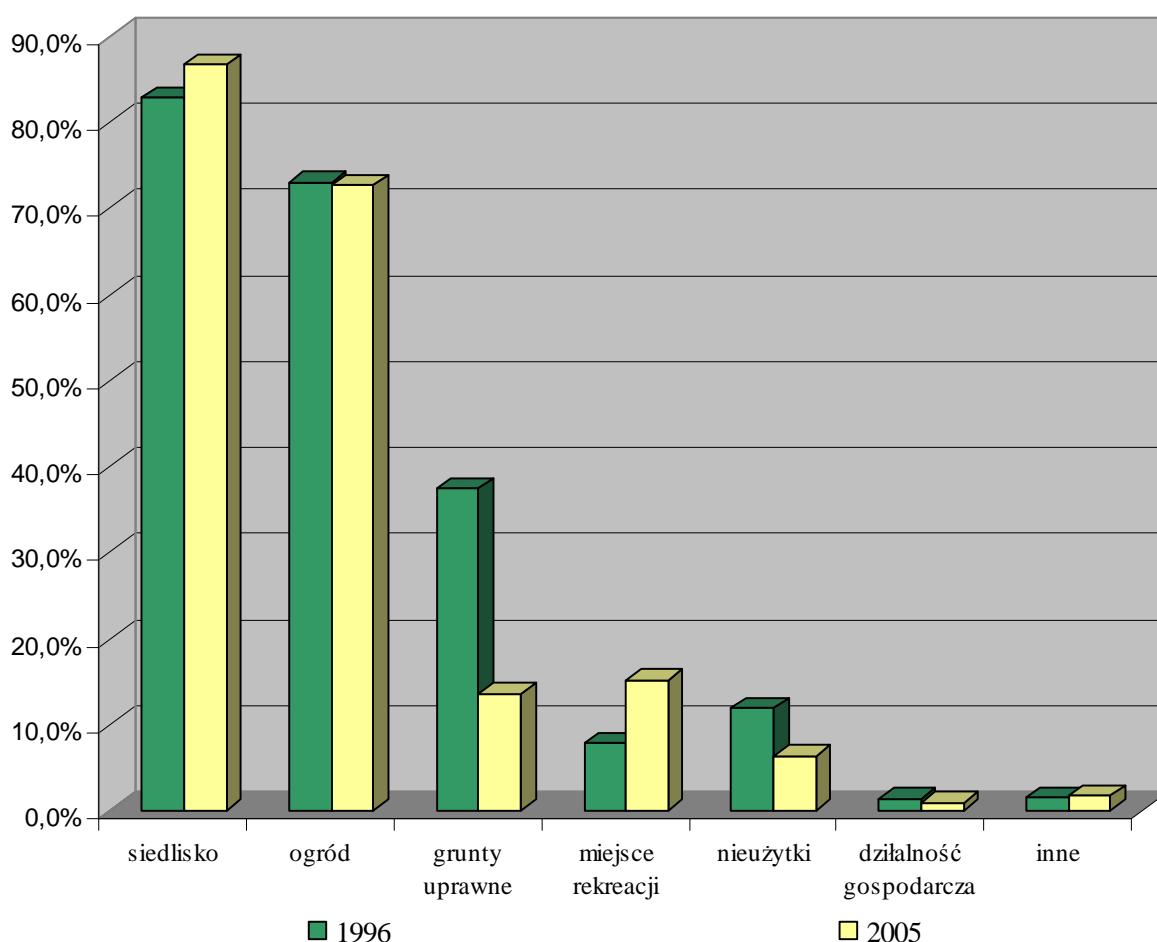
### ***2.3. Formy wykorzystania działek***

Czynniki, które wpływają na decyzję o posiadaniu działki można podzielić na dwie grupy. Pierwsza to uwarunkowania związane z osobą właściciela działki, jego statusem społeczno-ekonomicznym i wiekiem czy wykształceniem. Druga to właściwości działki czyli jej wielkość, położenie itp. Kierując się częstością wskazań o formach wykorzystania posiadanej działki przez poszczególne rodziny niechłopskie ustalono dominujące formy ich użytkowania (rys. 2.2.). Z zestawienia wyników badań z 1996 i 2005 roku wynika, że chociaż sposoby wykorzystania działek były zróżnicowane, to niezmiennie, podobnie jak w latach wcześniejszych, działki najczęściej spełniały funkcje siedlisk (87%). Było to zatem miejsce, w którym rodzina zamieszkuje, a młodzi ludzie poprzez budowę nowego domu usamodzielniają się. Z kolei najbardziej rozpowszechnionym pod względem produkcyjnym, w całym analizowanym okresie, kierunkiem było wykorzystanie działek jako ogrodów (73%).

Inne formy rolniczego wykorzystania działek były nie tylko znacznie rzadsze, ale jednocześnie odnotowano spadek takich sytuacji. W latach 1996-2005 użytkowanie działek jako gruntów uprawnych zmniejszyło się z 37 do 14%. Należy zauważyć, że coraz częściej posiadane działki stanowiły miejsce rekreacji i odpoczynku po pracy, atrakcyjnego i spokojnego spędzania wolnego czasu. Udział tej formy wykorzystania działek w latach 1996-2005 wzrósł prawie dwukrotnie (z blisko 8 do ponad 15%). Odmierna tendencja występowała w przypad-

ku braku zagospodarowania działki, o czym świadczy spadek wskazań, że posiadana działka to nieużytki, z 12% w roku 1996 do 6% w 2005 roku. Nieznacznemu obniżeniu uległ również udział działek wykorzystywanych jako miejsce prowadzenia działalności gospodarczej z blisko 2% w 1996 do 1% w 2005 roku.

Rysunek 2.2. Formy użytkowania działek w kolejnych badanych latach.



Źródło: Ankieta IERiGŻ-PIB: 1996, 2005.

Przedstawione powyżej dane dostarczają przede wszystkim informacji o tym jak atrakcyjne było posiadanie działek. Okazało się, że respondenci uwytklili przede wszystkim podstawowe znaczenie działek jako siedliska oraz ich tradycyjne wykorzystanie jako ogródka przydomowego. Zdecydowanie najrzadziej podkreślali oni rolę działki w prowadzonej działalności gospodarczej, a jednocześnie coraz częściej wskazywali na rekreacyjną funkcję działki.

Tabela 2.4. Kierunki użytkowania działek w 2005 r.  
w poszczególnych makroregionach

Makroregion	Procent działek wykorzystywanych jako:						
	siedlisko	ogród	grunty uprawne	miejsce rekreacji	miejsce działalności gospodarczej	nieużytki	inne
Ogółem	86,7	72,7	13,5	15,1	1,0	6,4	1,7
I Środkowozachodni	90,7	75,1	21,0	14,4	0,7	3,7	2,0
II Środkowowschodni	93,5	66,9	10,7	6,8	0,7	3,9	0,6
III Południowo-wschodni	93,3	64,9	20,1	17,4	1,6	3,8	2,8
IV Południowo-zachodni	85,1	78,6	10,6	20,2	1,5	10,4	2,1
V Północny	68,3	83,9	6,9	18,4	0,3	10,5	1,1

Źródło: Ankieta IERiGŻ-PIB 2005.

Podobne tendencje w odniesieniu do form wykorzystania posiadanych przez ludność rolniczą działek wystąpiły na terenie całego kraju (tab. 2.4.). Uwidoczniły się jednak pewne różnice regionalne, które wynikały z cech strukturalnych danego terenu. Na przykład w makroregionie północnym najsilniej zaznaczyło się wykorzystanie działek jako ogrodu (84%). Wynika to z masowego występowania na tych terenach działek byłych pracowników PGR, które nie były wykorzystywane w innych celach, gdyż ich obszar był bardzo mały. W kierunkach użytkowania działki w dwóch makroregionach środkowozachodnim i południowo-wschodnim zwraca uwagę relatywnie duży udział działek jako gruntów uprawnych (20-21%). Na terenach makroregionu południowo-wschodniego i południowo-zachodniego znaczące było również wykorzystanie działek jako miejsca do prowadzenia pozarolniczej działalności gospodarczej (1,6-1,5%). Ponadto w makroregionie południowo-zachodnim wśród form zagospodarowania działki bardzo istotną rolę miało jej wykorzystanie jako miejsca odpoczynku i rekreacji (20%). Na tym terenie, podobnie jak w makroregionie północnym znaczący był również zakres występowania działek, które stanowiły nieużytki (10-11%).

#### **2.4 Produkcja rolnicza na działkach**

Prowadzenie działalności rolniczej na działce jest uzależnione od wielu różnorodnych czynników. Poczynając od przeświadczenia, że żywność produkowana domowymi sposobami jest zdrowsza i lepsza, a kończąc na równie istotnych czynnikach ekonomicznych (oszczędność w wydatkach na jedzenie). O tym, że produkcja ta odgrywa bardzo ważną rolę świadczą dane uzyskane z badań. W 2005 r. ponad 62% wiejskich rodzin bezrolnych prowadziło produkcją rolni-

czą. W populacji tej dominujący udział miały jednostki posiadające działkę (prawie 99%), pozostałe (bez działek) zajmowały się chowem zwierząt. Porównując wyniki badań z 2005 r. z analogicznymi z 1996 r. podkreślić należy, że udział rodzin produkujących żywność nieznacznie zmniejszył się (o 5 pp.).

Tabela 2.5. Rodziny z produkcją rolniczą

Makroregion	Udział rodzin z produkcją rolniczą w %	w tym	
		posiadające działkę	nie posiadające działki
<b>Ogółem</b>	<b>61,9</b>	<b>61,0</b>	<b>0,9</b>
I Środkowozachodni	62,4	60,4	2,0
II Środkowowschodni	56,1	55,6	0,5
III Południowo-wschodni	61,6	60,7	0,9
IV Południowo-zachodni	62,7	61,9	0,7
V Północny	68,4	67,5	0,9

Źródło: Ankieta IERiGŻ-PIB 2005.

Z przestrzennego rozpowszechnienia produkcji rolniczej (tab. 2.5.) wynika, że była ona najczęściej prowadzona wśród rodzin bezrolnych w makroregionie północnym (ponad 68%), gdzie jak już wspomniano, dominującą część tej grupy stanowią byli pracownicy PGR. Ich trudna sytuacja materialna wymuszała konieczność prowadzenia produkcji w celu zaspokojenia własnych potrzeb żywnościowych. W 2005 r. najmniej zainteresowania produkcją rolniczą wykazywali bezrolni mieszkańcy wsi w makroregionie środkowowschodnim (56%).

Wytwarzane produkty rolnicze w przeważającej części służyły do zaspokajania własnych potrzeb, jedynie niespełna 8% rodzin je sprzedawało. Najwięcej takich jednostek odnotowano w makroregionie południowo-wschodnim, gdzie ponad 15% rodzin bezrolnych prowadziło produkcję rolniczą z przeznaczeniem na własne potrzeby i sprzedaż. Z kolei w makroregionach południowo-zachodnim i północnym głównym celem wytwarzania produktów rolniczych na działkach było samozaopatrzenie rodzin w artykuły żywnościowe (około 97%).

Charakteryzując produkcję rolniczą należy wspomnieć o wiejskich rodzinach bezrolnych zajmujących się produkcją zwierzęcą. Warto podkreślić, że skala chowu inwentarza systematycznie maleje, o czym świadczy zmniejszający się udział rodzin bezrolnych posiadających zwierzęta gospodarskie oraz drób (z 49% w 1996 r. do 28% w 2005 r.). Przyczyn spadku zainteresowania produkcją zwierzęcą należy upatrywać przede wszystkim w dużej uciążliwości chowu, a także nasyceniem rynku takimi artykułami jak mięso, drób i jaja.

Największa liczba rodzin bezrolnych z inwentarzem żywym (37%) występowała w makroregionie środkowozachodnim i południowo-wschodnim (32%), najmniejsza zaś (19%) w makroregionie północnym. W pozostałych makroregionach udział rodzin bezrolnych chowających zwierzęta gospodarskie był zbliżony do średniej w kraju i wynosił około 27-28%.

Tabela 2.6. Chów zwierząt w rodzinach bezrolnych w 2000 roku

Lata	Udział rodzin z inwentarzem wśród ogółu rodzin bezrolnych w %	Odsetek rodzin posiadających*:								Obsada inwentarza w SD na 100 ha UR
		bydło	trzodę chlewną	drób	króliki	roje pszczele	owce	zwierzęta futerkowe	konie	
1996	48,8	7,2	8,6	96,1	12,7	1,0	0,7	0,1	1,1	42
2005	28,2	5,4	10,1	89,8	19,0	1,2	0,1	0,7	1,4	40

\*Liczba rodzin z inwentarzem=100,0

Źródło: Obliczenia na podstawie Ankiety IERiGŻ-PIB 1996, 2000, 2005.

Spośród wiejskich rodzin bezrolnych posiadających zwierzęta blisko 90% hodowało drób, w dalszej kolejności króliki (19%), trzodę chlewną (10%), bydło (5%). Niemniej porównując te dane z wynikami poprzednich badań (tab. 2.6.) można zauważyć nieznaczny spadek zainteresowania posiadaniem drobiu i bydła oraz wzrost zaangażowania się rodzin bezrolnych w chów królików i trzody chlewnej.

Jeśli chodzi o zróżnicowanie regionalne w częstości hodowania zwierząt to we wszystkich makroregionach najbardziej popularnymi kierunkami produkcji zwierzęcej były: chów drobiu, królików i trzody. Czwartym pod względem częstości występowania był chów bydła z wyjątkiem środkowozachodniej części kraju, gdzie stosunkowo częściej ludność bezrolna zajmowała się chowem zwierząt futerkowych niż rogacizny. Ostatnim znaczącym kierunkiem produkcji zwierzęcej prowadzonym przez ludność bezrolną była hodowla koni, co mogło wiązać się z prowadzeniem usług jeździeckich. Ponadto w makroregionie południowo-wschodnim stosunkowo częściej niż w pozostałych częściach kraju zajmowano się pszczelarstwem, natomiast chów owiec prowadzony przez rodziny niechłopskie odnotowano jedynie w regionie południowo-zachodnim.

W 2005 r. obsada inwentarza w sztukach dużych (SD) na 100 ha wynosiła 40 i była niższa o 5% niż w roku 1996, kiedy to analogiczny wskaźnik wynosił 42 SD.

W układzie terytorialnym obsada zwierząt w sztukach dużych liczonych na 100 ha UR była dość zróżnicowana ( $V_s=39\%$ ) i wahała się od 30 do 70 SD. Największa była w makroregionie środkowozachodnim (70 SD), równa średniej (40 SD) w środkowowschodnim, a pozostałych trzech wyniosła 30 SD na 100 ha.

## 2.5. Sprzedaż produktów rolnych

Jak już wcześniej wspomiano, produkcja rolnicza wytworzona przez ludność bezrolną była wykorzystywana przede wszystkim na potrzeby własne, mimo to, w 2005 r. co trzynasta rodzina produkowała artykuły rolne również na sprzedaż. Była to skala prawie dwukrotnie mniejsza niż w 1996 r., kiedy to wytwarzaniem na rynek zajmowała się co siódma rodzina nierolnicza. Przy zbliżonym odsetku rodzin użytkujących działki rolniczo (65% w 1996 r. wobec 62% w 2005 r.), można przypuszczać, że sprzedaż produktów rolniczych traci na atrakcyjności na rzecz wykorzystania ich we własnym zakresie.

Rozpowszechnienie produkcji rolniczej prowadzonej na działkach i przeznaczonych na sprzedaż nie było uzależnione od głównego źródła utrzymania (tab. 2.7.). Prawie tak samo często zdarzało się w rodzinach, które utrzymywały się z pracy zarobkowej jak i emeryckich. Należy przypuszczać, że było to głównie uzależnione od fazy rozwoju rodziny i od cech demograficznych osób, które zajmowały się gospodarstwami domowymi.

Tabela 2.7. Rodziny sprzedające produkcją rolniczą

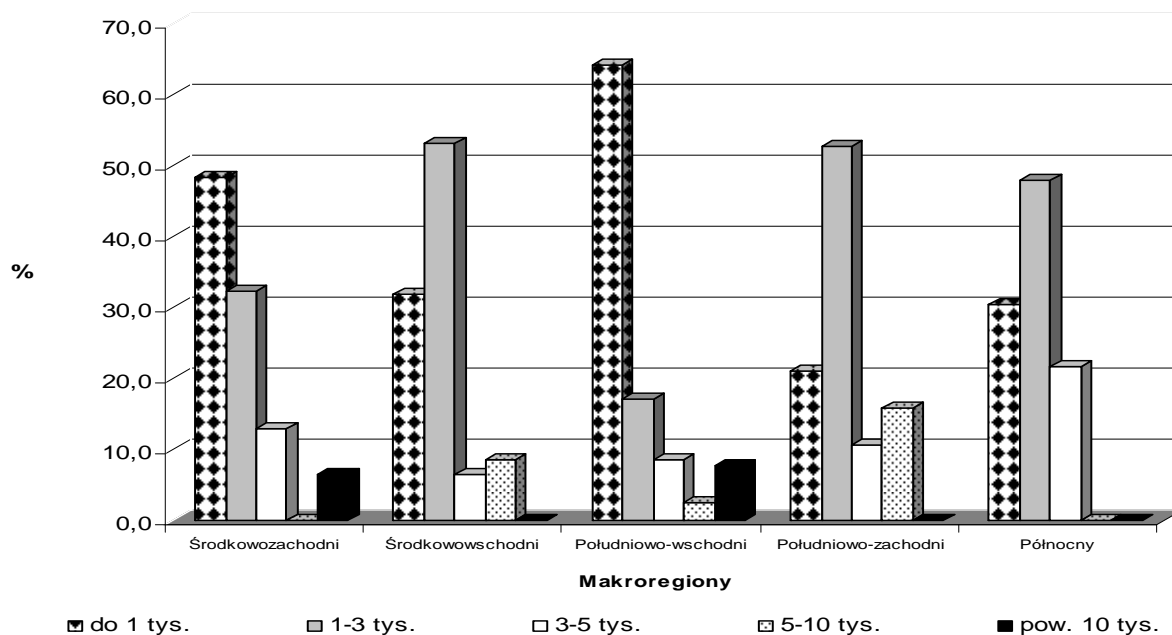
Wiejskie rodziny bezrolne	% rodzin posiadających działkę i produkujących na sprzedaż
Ogółem	7,7
- praca zarobkowa	8,1
- emerytura	7,1
- zasiłek dla bezrobotnych	4,3
- pozostałe	6,5

Źródło: Ankieta IERiGŻ-PIB 2005.

W 2005 r. średnia wartość sprzedaży – na 1 rodzinę bezrolną z produkcją na rynek artykułów rolniczych wyniosła 2132 zł i była niższa prawie o 9%, niż w roku 1996 wtedy wynosiła 2329 zł. Te tendencje odnotowano na terenie całego kraju, przy czym wielkość spadku była terytorialnie zróżnicowana. Najbardziej wartość sprzedaży zmniejszyła się (o 15-20%) w makroregionach o relatywnie dużej sprzedaży tj. na terenach Polski południowo-wschodniej i środkowozachodniej. Najmniejszy spadek ok. 4% odnotowano w makroregionach środkowowschodnim i północnym. Mimo tych odmienności utrzymywało się

terytorialne zróżnicowanie w wartości średniej sprzedaży. Podobnie jak w latach ubiegłych, w 2005 roku stosunkowo największe przeciętne przychody ze sprzedaży produktów rolniczych (2643 zł) uzyskały rodziny niechłopskie zamieszkujące w środkowozachodniej części kraju. Najmniejszą wartość sprzedanych artykułów rolniczych odnotowano wśród wiejskich gospodarstw bezrolnych z makroregionu środkowowschodniego (1788 zł.).

Rysunek 2.3. Przestrzenne zróżnicowanie w strukturze rodzin bezrolnych według wysokości przychodów ze sprzedaży produktów rolniczych



Źródło: Ankieta IERiGŻ-PIB 2005.

Jak już wcześniej wspomniano rodziny niechłopskie sprzedające produkty rolne uzyskiwały z tego tytułu bardzo skromne przychody. W 2005 roku w odniesieniu do blisko połowy bezrolnych, wartość sprzedanych produktów rolniczych mieściła się w kwocie do 1 tys. zł. W układzie makroregionalnym (rys. 2.3.) najwięcej rodzin o takim poziomie przychodów było na terenach południowo-wschodnich (64%) oraz środkowozachodnich (48%), a najmniej na obszarze południowo-zachodnim (21%).

W 2005 r. jedynie co dziesiąta rodzin niechłopska osiągała przychód ze sprzedaży powyżej 10 tys. zł, przy czym w trzech makroregionach: środkowowschodnim, południowo-zachodnim i północnym nie odnotowano w ogóle takich jednostek. W pozostałych dwóch udział rodzin z największymi wartościami sprzedaży wynosił 7% w makroregionie środkowozachodnim i 8% w południowo-wschodnim.



## Podsumowanie

Z zebranych materiałów wynika, że w 2005 r. blisko 80% wiejskiej ludności bezrolnej posiadało działki. Była to skala znacznie większa niż przed transformacją systemu gospodarczego w Polsce. W 1988 r. 55% wiejskiej ludności niechłopskiej użytkowało działki. Należy zaznaczyć, że wraz z zaawansowaniem przemian rynkowych tempo przyrostu posiadaczy działek ulegało stopniowemu zahamowaniu.

W rozmieszczeniu przestrzennym wyróżnić można zachodnie i środkowe tereny kraju, gdzie ludność wiejska charakteryzowała się mniejszym udziałem rodzin z działkami oraz wschodnią część Polski z dużym odsetkiem tej grupy.

W analizowanym okresie tj. 1996-2005 przeciętny obszar działki nie uległ zmianie, ponieważ wyniósł od 33 do 34 arów. Nieco zwiększyła się natomiast średnia liczba rodzin z działkami przypadająca na jedną wieś z 48 do 51 i ich łączny obszar z 15,7 do 17,3 ha.

W zależności od obszaru, działki spełniały wielorakie funkcje. Najbardziej rozpowszechnionymi kierunkami użytkowania działek było: siedlisko, ogród i grunty uprawne.

Blisko dwie trzecie wiejskich rodzin bezrolnych prowadziło działalność rolniczą, a jedynie co trzynasta sprzedawała część wyprodukowanych wyrobów. Średnie dochody z tego tytułu przypadające na 1 rodzinę produkującą wynosiły ponad 2,1 tys. zł. Największy dochód osiągały rodziny bezrolne z makroregionu środkowozachodniego (2,6 tys. zł), tam też było najwięcej rodzin, które uzyskiwały ze sprzedaży swoich produktów powyżej 10 tys. zł.

### 3. Nierolnicza działalność gospodarcza w rozwoju obszarów wiejskich

W Unii Europejskiej funkcjonuje około 23 milionów małych i średnich przedsiębiorstw (MSP), które stanowią 99% ogólnej liczby przedsiębiorstw i zapewniają około 75 milionów miejsc pracy<sup>8</sup> w krajach Wspólnoty. MSP stanowią kluczowy element przemysłu europejskiego, a w niektórych sektorach, takich jak włókienniczy, budowlany czy meblarski, zapewniają zatrudnienie nawet na poziomie 80% całkowitego zatrudnienia w tych branżach. MSP są także bogatym źródłem inicjatyw w zakresie przedsiębiorczości, innowacji, a także przyczyniają się do poprawy spójności gospodarczej i społecznej.

Struktura polskich przedsiębiorstw jest zbliżona do struktury firm w Unii Europejskiej. W obydwu przypadkach mikroprzedsiębiorstwa tworzą fundament rozwoju sektora małej i średniej przedsiębiorczości. Stanowią one około 96% aktywnych przedsiębiorstw w Polsce i 92% w UE<sup>9</sup>. Z kolei małe podmioty (od 10 do 49 pracowników) to 2% firm w Polsce i 7% w UE, natomiast w obydwu przypadkach firmy średnie (od 50 do 249 pracowników) obejmują około 1% ogólnej liczby podmiotów gospodarczych. Przedsiębiorstwa duże (zatrudniające powyżej 250 pracowników) mają znikomy udział w strukturze podmiotów gospodarczych<sup>10</sup>.

Analizując strukturę PKB wytwarzanego przez sektor przedsiębiorstw w Polsce, rysuje się znacząca rola drobnej przedsiębiorczości w rozwoju gospodarczym. Wkład przedsiębiorstw sektora MSP w tworzenie produktu krajowego brutto wyniósł w 2007 r. 47% (w tym przedsiębiorstwa mikro wytworzyły 30%, małe – 7%, zaś średnie – 10%). Według danych GUS 25% osób fizycznych prowadzących działalność gospodarczą zarejestrowanych w rejestrze REGON prowadzi działalność na obszarach wiejskich, z czego znakomitą większość (około 98%) stanowią osoby fizyczne zatrudniające do 9 osób<sup>11</sup>.

Przedsiębiorczość wiejska stanowi istotny element wielofunkcyjnego rozwoju wsi. U jego podstaw leży dywersyfikacja aktywności ekonomicznej jej mieszkańców w oparciu o wykorzystanie dostępnych zasobów obszarów wiejskich: endogenicznych, wynikających z położenia oraz cech społeczno-

<sup>8</sup> zob. Komunikat Komisji: *Wdrażanie wspólnotowego programu lizbońskiego: polityka ramowa na rzecz wzmocnienia unijnej produkcji przemysłowej - z myślą o bardziej zintegrowanym podejściu do polityki przemysłowej*, COM (2005) 474.

<sup>9</sup> Komisja Europejska, *Stawiając na małe firmy. Europa jest dobra dla MSP, MSP są dobre dla Europy*. Wydanie 2008, Bruksela 2008.

<sup>10</sup> PARP, Raport o stanie sektora małych i średnich przedsiębiorstw w Polsce w latach 2007-2008, Warszawa 2009 i dane Eurostat.

<sup>11</sup> Program Rozwoju Obszarów Wiejskich na lata 2007-2013, MRiRW, Warszawa 2007.

-demograficznych ludności (kapitał ludzki, infrastruktura, zasoby naturalne i krajobrazowe, potencjał demograficzny) oraz egzogenicznych, bazujących na czynnikach zewnętrznych (oddziaływanie miast będących biegunami wzrostu, publiczne lub prywatne inwestycje infrastrukturalne, transfer technologii i jakość otoczenia instytucjonalnego).

W charakterystyce wiejskich rodzin bezrolnych istotne znaczenie ma wzrost rozpowszechnienia nierolniczej działalności gospodarczej. Wzmacnia to rolę badanej grupy w procesach zachodzących w obrębie zasobów pracy w gospodarstwie rolnym oraz ma istotny wpływ na tendencje przeobrażeń w strukturze społeczno-ekonomicznej wsi. Mając to na uwadze podjęto próbę zbadania zjawiska tworzenia i rozwoju pozarolniczej działalności gospodarczej na obszarach wiejskich. Do badań ankietowych przeprowadzonych w 2006 roku wybrano wsie, które od lat są przedmiotem badań Zakładu Polityki Społecznej i Regionalnej, a informacji udzielili sołtysi.

Przy analizie danych zastosowano również test Kołmogorowa-Smirnowa oraz Chi-kwadrat Pearsona. Przy pomocy testu Kołmogorowa-Smirnowa sprawdzono, czy liczba podmiotów w poszczególnych wsiach (które są zmiennymi zależnymi w badaniu), jest zgodna z rozkładem normalnym. Wynik testu dla jednej próby, który okazał się istotny statystycznie na poziomie  $p < 0,05$  dla wszystkich zmiennych<sup>12</sup>, co świadczyło, że rozkłady wyników tych zmiennych nie były zgodne z rozkładem normalnym. Wobec niespełnienia założenia o normalności rozkładu rozważanej zmiennej nie było możliwe zastosowanie w analizie danych podstawowego aparatu statystycznego – testów t-Studenta, analizy wariancji, analiz regresji itp.

Wyniki przeprowadzonych badań zostały przedstawione w dwóch blokach tematycznych. W pierwszej części zawarte są informacje dotyczące obecnego stanu przedsiębiorczości na obszarach wiejskich czyli: skali rozpowszechnienia pracy na własny rachunek i jej zróżnicowania regionalnego, jak również cech demograficzno-społecznych (wiek, płeć, wykształcenie itp.) osób prowadzących te podmioty. Drugi blok obejmuje analizę przyszłych możliwości rozwoju na wsi pracy na własny rachunek oraz opis stopnia zaangażowania jednostek administracji lokalnej, organizacji działających na obszarach wiejskich w propagowanie i rozwój przedsiębiorczości wśród ludności wiejskiej. Podjęto również próbę oceny wpływu członkostwa Polski w Unii Europejskiej na wiejską przedsiębiorczość.

---

<sup>12</sup> tj. liczba działalności ogółem, liczby podmiotów o profilu handlowy, liczby podmiotów o profilu usługowym, liczby podmiotów o profilu produkcyjnym oraz liczby podmiotów o profilu mieszanym.

### ***3.1. Charakterystyka przedsiębiorstw działających na obszarach wiejskich***

W wyniku analizy zgromadzonego materiału badawczego w ankietowanych wsiach, odnotowano 638 działających podmiotów gospodarczych, co oznaczało, że średnio w jednej wsi funkcjonowało ich około osiem. Biorąc pod uwagę średnią liczbę działających firm przypadającą na jedną wieś najwięcej było ich w regionie północnym i południowo-zachodnim - średnio po dziesięć przedsiębiorstw. Wyniki te można tłumaczyć dużym udziałem ludności bezrolnej zamieszkałej na tych terenach o czym wspomniano w rozdziale wcześniejszym. Również w tych regionach odnotowano najwyższe wskaźniki podmiotów gospodarczych przypadających na jedną rodzinę rolniczą (odpowiednio 0,32 i 0,27), wobec 0,17 w całym badanym zbiorze.

Odzwierciedla to ogólną sytuację makroekonomiczną w kraju w podziale na poszczególne makroregiony co rodzi wniosek, że przedsiębiorczość pozostaje w ścisłej zależności z poziomem rozwoju lokalnego.

Spośród zbadanych podmiotów istniejących na obszarach wiejskich swoją działalność do roku 1989 rozpoczęło blisko 11%. Po roku 1989 nastąpił już ponad dwukrotny wzrost liczby wszystkich rodzajów działalności. Przyczyn tak dynamicznego rozwoju można upatrywać przede wszystkim w „uwolnieniu uśpionej przedsiębiorczości”, jak również w występowaniu na rynku niedostatku dóbr konsumpcyjnych i usług oraz znacznej redukcji liczby miejsc pracy w gospodarce państwowej. Duży wpływ miały również: łatwość i niskie koszty uruchomienia własnej działalności gospodarczej oraz otwarcie granic państwowych. W pozostałych okresach, ze względu na zmienność i nieprzejrzystość przepisów prawnych, wysokie obciążenia podatkowe i rosnące wymagania społeczne, wzrost liczby podmiotów gospodarczych nie był już tak duży.

Miejsce siedziby firmy, jak również rozmieszczenie jej punktów sprzedaży jest z wielu powodów ważne. Jednakże, jak wykazały badania, mieszkańcy terenów wiejskich najczęściej prowadzili nierolniczą działalność wykorzystując na ten cel budynki znajdujące się w gospodarstwach domowych (blisko 77%). Można uznać to zjawisko za pozytywne, ponieważ przyczynia się do pełniejszego wykorzystywania zasobów pracy i kapitału, a tym samym likwidacji części kosztów związanych z wynajmem budynków czy ewentualną budową siedziby firmy.

Badania potwierdzają, że jako główny rynek zbytu przedsiębiorcy traktowali rynki lokalne (zamieszkiwaną wieś, okoliczne miejscowości, w tym gminę). Na terenie powiatu nierolniczą działalność gospodarczą prowadziło ponad 13% ogółu badanych firm, a na obszarze województwa ponad 6% podmiotów. Najmniejsza liczba firm charakteryzowała się zasięgiem krajowym oraz międzynarodowym.

Środki na uruchomienie nowej działalności pochodziły głównie z zasobów własnych (oszczędności) osób pragnących podjąć pracę na własny rachunek i ich rodzin, pożyczek prywatnych, a w mniejszym stopniu z kredytów bankowych i środków pomocowych. Brak zasobów finansowych jest postrzegany jako największa bariera rozwoju przedsiębiorczości na wsi. Coraz częściej zaznacza się też zjawisko inwestowania pieniędzy wcześniej zarobionych za granicą w utworzenie własnego przedsiębiorstwa w rodzimej wsi. Taka sytuacja wystąpiła w nieco ponad 10% badanych wsi, jednakże w wyniku postępującej liberalizacji przepisów rynku pracy krajów „starej” 15 UE wobec pracowników z nowoprzyjętych państw i wzmożonej migracji zarobkowej, można przewidywać, że skala tego zjawiska w przyszłości może się zwiększyć. Inwestowanie środków pozyskanych podczas pracy za granicą w utworzenie własnej firmy w konsekwencji owocuje tworzeniem nowych miejsc pracy dla ludności wiejskiej oraz przyczynia się do pobudzenia lokalnej gospodarki.

Pozytywny jest fakt, że spośród działających na terenach wiejskich podmiotów gospodarczych ponad 75% rozwijało się, poprzez powiększanie asortymentu, otwieranie nowych filii itd. Dzięki tego rodzaju działaniom pozyskiwano nowych klientów, a w konsekwencji zwiększała się rentowność prowadzonego przedsięwzięcia. Jednakże nie wszystkie podjęte działania kończyły się sukcesem. Od 2000 roku do 2005 w ponad 38% badanych wsi odnotowano przypadki likwidacji nierolniczej działalności gospodarczej. Liczba zlikwidowanych firm w poszczególnych wsiach była niejednakowa i wahała się od jednej do pięciu. Jako najczęstszą przyczynę likwidacji nierolniczej działalności gospodarczej na terenach wiejskich ankietowani wskazywali nierentowność działania oraz brak popytu na towary czy wykonywane usługi. Część właścicieli zlikwidowało działalność, ponieważ nie podołało konkurencji i straciło płynność finansową. Często przyczyną likwidacji firm był również zły stan zdrowia osób prowadzących działalność gospodarczą lub uzyskanie innego źródła dochodu np. prawa do emerytury czy podjęcie pracy najemnej.

Powszechne jest przekonanie, że przedsiębiorczość jest drogą do rozwoju gospodarczego kraju oraz zmniejszenia bezrobocia. Jednakże za każdą decyzją o rozpoczęciu działalności zawsze stoi człowiek. Wobec powyższego analiza struktury demograficzno-społecznej osób zaangażowanych w powstawanie firm na obszarach wiejskich pozwala scharakteryzować sylwetkę statystycznego wiejskiego przedsiębiorcy.

Spśród 638 zbadanych podmiotów, 632 firmy były prowadzone przez jedną osobę. Pozostałe 6 to firmy posiadające dwóch właścicieli, zazwyczaj tzw. biznesy rodzinne prowadzone wspólnie przez małżonków, rodzeństwo, rodzica i dziecko lub przez wspólników.

Właścicielami lub współwłaścicielami badanych podmiotów gospodarczych dwukrotnie częściej byli mężczyźni (64%) niż kobiety (36%). W ujęciu przestrzennym największym udziałem przedsiębiorców płci żeńskiej charakteryzował się makroregion południowo-wschodni, natomiast najniższym makroregion środkowowschodni.

Analizując osoby prowadzące nierolniczą działalność gospodarczą na terenach wiejskich pod kątem struktury wieku, okazało się że najczęściej w nierolnicze przedsięwzięcia angażowały się osoby w wieku 36-55 lat (68,1% badanej populacji). Najmłodsza osoba prowadząca firmę miała 21 lat, a najstarsza 80, a średnia wieku ukształtowała się na poziomie 44 lat i była taka sama zarówno w grupie mężczyzn jak i kobiet.

Można zatem mówić o dwóch motywach podejmowania działalności gospodarczej w zależności od tego, czy istnieje możliwość wyboru między pracą najemną a prowadzeniem własnej firmy, czy też nie. Pierwszy motyw to upatrywanie szansy. Podjęcie działalności gospodarczej w tym przypadku wynika ze świadomego wyboru lepszej przyszłości, poczucia niezależności lub potrzeby sukcesu. Drugi motyw opiera się na konieczności spowodowanej długotrwałym bezrobociem. Świadomość trudnej sytuacji lub małych szans na rynku pracy zmusza do wzięcia losu w swoje ręce.

Kolejną cechą, związaną z przedsiębiorczą aktywnością ludzi jest ich wykształcenie, ponieważ to m.in. wiedza decyduje o sukcesie przedsiębiorców. Spośród osób prowadzących nierolniczą działalność gospodarczą najwięcej bo ponad 45% posiadało wykształcenie średnie (w tym również policealne). Drugą znaczącą grupę (blisko 39%) stanowiły osoby z przygotowaniem zawodowym. Istnieją zatem potrzeby rozwijania, szczególnie wśród osób młodych, aktywnego planowania własnej kariery zawodowej. Ludność, szczególnie z obszarów wiejskich, musi zacząć dostrzegać w pozarolniczej działalności gospodarczej szanse na awans zawodowy i materialny.

Przy tworzeniu nowych przedsięwzięć gospodarczych na obszarach wiejskich ważne jest również to, aby zakładane tam firmy dostarczały dochodu nie tylko dla ich właścicieli, ale również, aby miały możliwości zatrudniania innych osób, ponieważ w strukturze demograficznej wsi dominują ludzie w wieku produkcyjnym i istnieje potrzeba tworzenia dla nich nowych miejsc pracy.

Mimo iż zatrudnianie pracowników wiąże się z bardzo dużą liczbą obowiązków, zawartych w różnego rodzaju aktach prawnych, ponad 83% badanych podmiotów zatrudniało pracowników. Łączna liczba pracujących w tych firmach wyniosła 3 242 osoby czyli średnio blisko pięciu zatrudnionych przypadało na jeden podmiot działający w badanych wsiach.

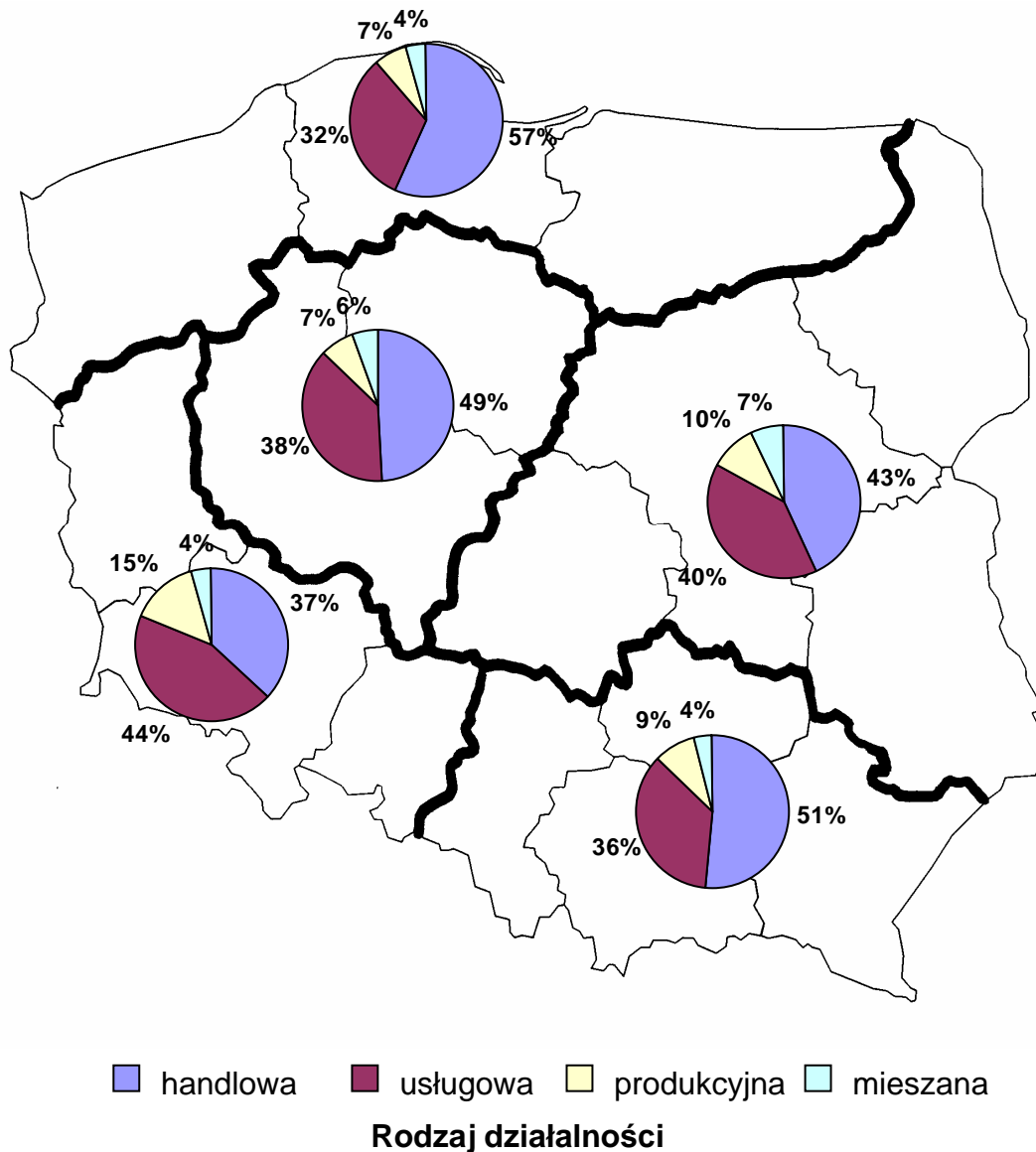
### ***3.2. Znaczenie wiejskich firm dla rozwoju lokalnego***

Wiejskie firmy są silnie powiązane z cechami terenu, na którym są umiejscowione a działalność większości z nich powstaje jako odpowiedź na lokalne zapotrzebowanie i nastawiona jest na zaspokojenie lokalnego popytu. Właściciele firm to przeważnie także osoby miejscowe. Z badania ZPSiR przeprowadzonego w 2006 roku wynika, że w przypadku blisko 80% firm usytuowanych w ankietowanych wsiach była prowadzona przez osoby zamieszkujące w najbliższej okolicy siedziby podmiotu (wieś lub obszar gminy, w której się znajduje), a ponad trzy czwarte obejmowało zasięgiem swej działalności, co najwyżej obszar gminy, w której się znajdowały.

Niższy, niż na obszarach zurbanizowanych, poziom rozwoju infrastruktury technicznej oraz specyfika rynku lokalnego powodują, że drobne przedsiębiorstwa w dużej mierze ograniczają koszty działalności poprzez wykorzystanie majątku gospodarstwa domowego i rolnego. W badanych wsiach blisko 47% osób prowadzących nierolniczą działalność gospodarczą jednocześnie posiadało małe gospodarstwo rolne (zazwyczaj do 5 ha).

Charakterystyczną cechą badanych wsi jest położenie z dala od aglomeracji miejskich i obiektów infrastrukturalnych (główne szlaki komunikacyjne i transportowe), co w dużej mierze miało wpływ na przestrzenną wielkość rynku, na którym operowały firmy. Działalność znakomitej większości wiejskich przedsiębiorstw nastawiona była głównie na zaspokojenie lokalnego popytu, na co wskazuje analiza struktury podmiotów oraz rodzaju działalności jaką prowadziły. Spośród podmiotów gospodarczych w badanych wsiach 47% zajmowało się działalnością handlową, ponad 38% usługową, natomiast tylko 10% produkcyjną. Wśród podmiotów zajmujących się handlem wybierano przede wszystkim te typy działalności, których uruchomienie nie wymagało dużych nakładów finansowych, oraz specjalnych powierzchni magazynowych (np. sprzedaż butli z gazem). Wśród jednostek handlowych przeważały sklepy spożywczo-przemysłowe, których rozpowszechnieniu sprzyja możliwość wykorzystania na te cele posiadanych zabudowań gospodarczych bądź mieszkalnych. Obok podmiotów o profilu handlowym, najczęściej występującym kierunkiem pozarolniczej działalności gospodarczej było właśnie świadczenie różnego rodzaju usług bytowych. Najwięcej osób prowadziło prace o charakterze: remontowo-budowlanym, transportowym, motoryzacyjnym oraz hotelarsko-gastronomicznym. Wśród wiejskich firm objętych badaniem jedynie co dziesiąta zajmowała się działalnością produkcyjną (która z zasady jest najbardziej kapitałochłonna), głównie materiałów budowlanych, mebli i artykułów spożywczych.

Rysunek 3.1. Rodzaje działalności gospodarczej w ujęciu przestrzennym



Źródło: Obliczenia własne na podstawie ankiety IERiGŻ-PIB 2006.

Rodzaje działalności gospodarczej w poszczególnych makroregionach zostały przedstawione na rysunku 1. Struktura w podziale regionalnym jest zbliżona do ogólnej dla kraju, jedynie w makroregionie południowo-zachodnim, w odróżnieniu od pozostałych terenów, największy udział (blisko 44%) stanowiła działalność o charakterze usługowym. Przypuszczać należy, iż taki stan rzeczy mógł być spowodowany przygranicznym położeniem badanych wsi.

Liczba nowopowstających miejsc pracy na obszarach wiejskich w dużym stopniu uzależniona jest od obowiązujących na danym terenie lokalnych przepisów administracyjno-prawnych. Bardziej korzystne niż w miastach regulacje podatkowe (ulgi, zwolnienia) mogą wpłynąć na wzrost inwestycji realizowanych na obszarach wiejskich, ponieważ jak wynika z analizy większą liczbę stanowisk pracy na



wsi tworzą właściciele firm zamieszkujący na stałe w miastach, a prowadzący tylko działalność na tych terenach. Z kolei wśród prowadzących działalność gospodarczą mieszkańców wsi znaczna część wykorzystuje rodzinne zasoby pracy, natomiast w mniejszym stopniu lub w ogóle nie tworzą oni miejsc pracy dla innych mieszkańców wsi. W związku z tym, dla poprawy struktury zatrudnienia istotne są działania mające na celu przyciąganie inwestycji zewnętrznych na obszary wiejskie. W tym celu niezbędna jest jednak poprawa stanu infrastruktury technicznej oraz korzystniejsze przepisy prawne. Potwierdza to analiza zależności społecznych przeprowadzona z wykorzystaniem testu Chi-kwadrat Pearsona. Wśród sołtysów, którzy zauważają w zamieszkiwanej wsi powstawanie nowych inwestycji dających mieszkańcom perspektywę zatrudnienia dominuje pogląd, że sytuacja ekonomiczna ich wsi jest lepsza lub co najmniej taka sama jak innych wsi, natomiast nie ma w tej grupie osób oceniającą sytuację wsi pod względem rozwoju jako gorszą niż w innych wsiach na terenie gminy (zanotowano zależność na poziomie tendencji statystycznej: Test Chi-kwadrat Pearsona 5,91 df=2 p=0,052).

Lokalny charakter działalności wiejskich firm łączy się często z pozagospodarczymi funkcjami, jakie spełniają osoby, które je zakładają. W badanych wsiach ponad 40% właścicieli aktywnie uczestniczyło w życiu społecznym. W regionach o bogatej tradycji przedsiębiorczości, gdzie (np. na południowo-wschodnich terenach kraju) udział osób prowadzących podmioty gospodarcze, angażujących się w życie lokalne, wynosił nawet 70%. Najczęściej spotykaną formą aktywności społecznej było wsparcie materialne przedsięwzięć kulturalnych i sportowych (festyny okolicznościowe, zawody), pomoc szkołom (dofinansowanie wyjazdów, posiłków w stołówkach szkolnych) i organizacjom lokalnym, jak np. Ochotniczej Straży Pożarnej (dofinansowanie zakupu sprzętu). Właściciele podmiotów funkcjonujących na terenach wiejskich w różny sposób wspierali również inicjatywy społeczne (np. prace porządkowe na terenie wsi)<sup>13</sup>.

Przykładem aktywności lokalnej przedsiębiorstw jest także włączenie partnerów gospodarczych do planowania i wdrażania lokalnych inicjatyw w ramach funkcjonowania Lokalnych Grup Działania (w programie Leader). Celem działalności Grup jest poprawa jakości życia na obszarach wiejskich m.in. poprzez wzrost aktywności lokalnych społeczności, stymulowanie powstawania nowych miejsc pracy oraz wybór projektów przedsięwzięć, których realizacja może przyczynić się do osiągnięcia celów wspólnie opracowanej lokalnej strategii rozwoju. Dalszy rozwój Lokalnych Grup Działania ma szansę na integrację środowiska lokalnego oraz szerszy wkład przedsiębiorstw w lokalny rozwój społeczny i gospodarczy.

---

<sup>13</sup> A. Otłowska, Aktywność społeczna osób prowadzących podmioty gospodarcze na obszarach wiejskich, Roczniki Naukowe SERiA, 1 tom IX 1 zeszyt 2, 2007.

### ***3.3. Wsparcie przedsiębiorczości wiejskiej z funduszy strukturalnych***

Najpopularniejszym źródłem finansowania rozpoczęcia działalności gospodarczej i rozwoju drobnych przedsiębiorstw jest kapitał własny. Niemniej rola kapitału zewnętrznego w finansowaniu przedsięwzięć gospodarczych ma tendencje wzrastającą, co wiąże się z dostępnością instrumentów wsparcia w ramach funduszy strukturalnych. Według badań IERiGŻ-PIB odbiór działań w ramach programów strukturalnych współfinansowanych z Unii Europejskiej wśród mieszkańców wsi jest pozytywny, jednakże pomoc dla MSP dostępna w ich ramach jest często utrudniona z powodów biurokratycznych. W związku z tym środki na uruchomienie nowej działalności pochodzą głównie z własnych oszczędności i wsparcia od rodzin, pożyczek prywatnych, a w mniejszym stopniu z kredytów bankowych i środków pomocowych. Brak środków własnych na uruchomienie i rozwój działalności gospodarczej jest równocześnie wskazywany jako największa bariera rozwoju przedsiębiorczości na wsi.

Po wstąpieniu do Unii Europejskiej Polska zyskała nowe instrumenty wspierania przedsiębiorczości wiejskiej w ramach funduszy strukturalnych. Popularnym instrumentem wsparcia przedsiębiorczości, kierowanym bezpośrednio do rolników i członków ich rodzin, było działanie „Różnicowanie działalności rolniczej i zbliżonej do rolnictwa w celu zapewnienia różnorodności działań lub alternatywnych źródeł dochodów”, realizowane w ramach Sektorowego Programu Operacyjnego „Restrukturyzacja i Modernizacja Sektora Żywnościowego oraz Rozwój Obszarów Wiejskich” na lata 2004-2006. W ramach budżetu w wysokości ponad 107 mln euro oferowano wsparcie dla projektów związanych z podjęciem przez rolników i domowników dodatkowej działalności gospodarczej. W ramach tego działania złożono 7170 wniosków na łączną kwotę przekraczającą 500 mln zł i zrealizowano płatności na łączną kwotę 251,6 mln zł. Większość zakończonych inwestycji (ponad 70%) zrealizowano w gospodarstwach, których wielkość ekonomiczna nie przekraczała 4 ESU, a więc tych, których dochody z produkcji rolniczej były niskie i powinny być uzupełnione z innych źródeł. Najwięcej inwestycji zrealizowano w zakresie usług na rzecz mieszkańców obszarów wiejskich (46% projektów) oraz usług na rzecz rolnictwa i gospodarki leśnej (29%). Rozwój agroturystyki i usług turystycznych stanowił przedmiot blisko co siódmego z realizowanych projektów. Do pozytywnych stron realizacji działania należy zaliczyć fakt stworzenia nowych źródeł dochodu dla blisko 7 tysięcy gospodarstw domowych związanych z rolnictwem,

ponadto szacuje się, że w ramach działania wiejscy przedsiębiorcy stworzyli miejsca pracy dla ok. 4,6 tys. osób<sup>14</sup>.

W perspektywie finansowej na lata 2007-2013, w ramach Programu Rozwoju Obszarów Wiejskich (PROW), nie tylko podjęto decyzję o kontynuacji realizacji działania „Różnicowanie w kierunku działalności nierolniczej”, ale także uruchomiono dodatkowy instrument ukierunkowany na rozwój drobnej przedsiębiorczości na obszarach wiejskich („Tworzenie i rozwój mikroprzedsiębiorstw”). Łącznie na obydwie działania przeznaczono ponad 2,7 miliarda euro (z czego na rozwój mikroprzedsiębiorstw aż 2,1 mld). PROW zakłada, że w latach 2007-2013 ze środków tych dwóch działań skorzysta 47 tysięcy beneficjentów (rolników i członków ich rodzin), co w rezultacie będzie skutkowało powstaniem 50 tysięcy nowych miejsc pracy (z czego ponad 28 tysięcy w ramach nowoutworzonych i rozwijających się mikroprzedsiębiorstw). Jest to cel ambitny, którego realizacja w dużej mierze zależeć będzie od koniunktury w rolnictwie oraz ogólnej sytuacji gospodarczej w kraju, która przekłada się na skłonność do podejmowania działalności gospodarczej.

Mieszkańcy wsi, którzy nie są rolnikami lub członkami ich rodzin mogą liczyć na wsparcie rozwoju firm w ramach innych programów operacyjnych, wśród których w latach 2007-2013 największą rolę mogą odegrać Regionalne Programy Operacyjne (RPO), które w większym stopniu, niż programy sektorowe, uwzględniają regionalną i lokalną specyfikę rozwoju gospodarczego. W ramach budżetu RPO na pomoc dla firm, rozwój technologiczny, innowacje i przedsiębiorczość przeznaczono prawie jedną czwartą środków (około 4 mld euro). W poszczególnych regionach środki na wsparcie przedsiębiorstw stanowią od 12% do blisko 40% ogólnego budżetu programu.

Działania PROW 2007-2013 skierowane bezpośrednio do rolników i członków ich rodzin mają przyczynić się do zapewnienia alternatywnego źródła dochodów 47 tys. gospodarstw domowych rolników stworzyć i w sumie 50 tys. nowych miejsc pracy<sup>15</sup>.

W programach operacyjnych realizowanych w ramach Polityki Spójności nie wyszczególniono odrębnej kategorii przedsiębiorcy wiejskiego, co oznacza, że mieszkańcy i przedsiębiorcy z obszarów wiejskich, którzy nie kwalifikują się do uzyskania pomocy w ramach działań PROW (czyli ludność bezrolna), muszą rywalizować o środki na założenie lub rozwój firmy z mieszkańcami i przedsiębiorcami z miast. Wobec wyższego poziomu jakości infrastruktury, zasobów ludzkich, chłonniejszych rynków zbytu na obszarach zurbanizowanych, firmy miejskie mają większe możliwości rozwoju, niż małe firmy wiejskie, zatem

---

<sup>14</sup> Program Rozwoju Obszarów Wiejskich na lata 2007-2013, MRiRW, Warszawa 2007.

<sup>15</sup> Ibidem.

równe szanse dla obydwu tych grup w rzeczywistości stawiają wiejskie firmy na gorszej pozycji konkurencyjnej.

Jednocześnie można wskazać na pewnego rodzaju dysproporcje w zakresie wsparcia przedsiębiorczości wiejskiej, przejawiającą się uprzywilejowaną pozycją rolników i ich rodzin w dostępie do środków na start i rozwój firmy w porównaniu z sytuacją ludności bezrolnej. Jest to odpowiedzią na potrzebę dywersyfikacji działalności małych gospodarstw rolnych w celu tworzenia alternatywnych źródeł przychodów. Biorąc pod uwagę większe możliwości wykorzystania majątku gospodarstwa domowego i rolnego w działalności pozarolniczej, pogłębia to nierówność w szansach na zorganizowanie własnej firmy.

Według B. Karwat-Woźniak<sup>16</sup> możliwość poprawy konkurencyjności polskiego rolnictwa wiąże się z ograniczeniem zatrudnienia w indywidualnych gospodarstwach o 2/3, co wymaga przyspieszenia dywersyfikacji aktywności ekonomicznej ludności wiejskiej. Absorpcja zasobów ludzkich przez sektory pozarolnicze będzie możliwa wyłącznie, gdy obok wspierania wiejskich firm, poprawi się także poziom życia na obszarach wiejskich. Wiąże się to z pobudzeniem inwestycji w infrastrukturę oraz ze stymulowaniem rozwoju kapitału społecznego, który sprzyjałby organizowaniu się społeczności wiejskiej i umacnianiu poczucia tożsamości lokalnej.

### ***3.4. Szanse i bariery rozwoju przedsiębiorczości wiejskiej***

Rozwój małych i średnich przedsiębiorstw na obszarach wiejskich w ograniczonym stopniu może wiązać się ze wzrostem ich liczby. O ile na terenach położonych blisko dużych aglomeracji miejskich liczba małych firm będzie wzrastała, co wiąże się z procesem suburbanizacji i migracją ludności miejskiej na tereny podmiejskie, to na obszarach typowo wiejskich liczba działających firm zależeć będzie w głównej mierze od lokalnego popytu na towary i usługi. Ponadto można uznać, że rozwój wiejskiej przedsiębiorczości w dużej mierze uzależniony będzie od czynników egzogenicznych, głównie związanych z rozwojem infrastruktury oraz dostępnością wsparcia działalności inwestycyjnej firm oraz ograniczeniem barier administracyjnych zarówno dla osób chcących rozpocząć już działalność gospodarczą, jak i firm prowadzących działalność.

Stymulowanie rozwoju przedsiębiorczości na obszarach wiejskich w dużym stopniu zależy od polityki prowadzonej na szczeblu lokalnym. Wiąże się to ze stosunkowo wysokim zaufaniem, jakim obdarzane są samorządy gminne

---

<sup>16</sup> B. Karwat-Woźniak, *Kiedy dogonimy Europę*, dodatek specjalny do Nowego Życia Gospodarczego, nr 23/2009.

wśród społeczności lokalnej, co łączy się z przekonaniem, że Urząd Gminy jest centralnym podmiotem wpływającym na rozwój lokalny.

Znaczący wpływ na poziom wiedzy mieszkańców wsi na temat możliwości założenia i prowadzenia własnej firmy mają jednostki samorządu terytorialnego oraz instytucje informacyjno-doradcze działające bezpośrednio w otoczeniu wsi. Oprócz bezpośrednich działań przyczyniających się do rozwoju wiejskich przedsiębiorstw (jak np. pomoc doradcza i informacyjna), samorządy gminne i powiatowe poprzez inwestycje wpływają na poziom infrastruktury technicznej będącej czynnikiem wzrostu gospodarki lokalnej, co oddziałuje stymulująco na zwiększenie liczby firm działających na danym terenie<sup>17</sup>.

W przeprowadzonym badaniu odnotowano, że jedynie w co piątej badanej wsi prowadzone były inwestycje mogące zaowocować powstaniem nowych działalności gospodarczych. Niedostateczny poziom inwestycji infrastrukturalnych potwierdzały oczekiwania mieszkańców wsi, którzy postulowali by zarówno władze gminne, jak i powiatowe przeznaczyły większe nakłady na budowę i remont dróg. Niedobory w zakresie przedsięwzięć inwestycyjnych dotyczą głównie infrastruktury drogowej. Można natomiast zauważyć, że największy wpływ na lokalny rozwój gospodarczy w opinii mieszkańców wsi ma gmina i to na niej powinien spocząć ciężar zarówno decyzyjny, jak i finansowy w aktywizowaniu lokalnej przedsiębiorczości. Wiązałoby się to z rozszerzeniem kompetencji oraz zwiększeniem zasobów finansowych na działalność lokalnych jednostek administracji publicznej. Postulat wzmocnienia zakresu obowiązków władz gminnych w zakresie nakładów i celów inwestycji znajduje uzasadnienie także w fakcie, że samorząd lokalny posiada szeroką wiedzę o niedoborach w zakresie infrastruktury na swym terenie i w oparciu o te informacje może najskuteczniej niwelować różnice w technicznym uzbrojeniu wsi na terenie gminy przyczyniając się do równomiernego poziomu aktywizacji całego jej terytorium.

Wspieranie rozwoju przedsiębiorczości wiejskiej przez samorządy lokalne, oprócz działań pośrednich w postaci inwestycji infrastrukturalnych, przejawia się także w działaniach bezpośrednich, ukierunkowanych na aktywizację ekonomiczną społeczności lokalnych poprzez działania edukacyjne podnoszące kwalifikacje oraz poziom wiedzy ludności na terenach wiejskich. Podstawowym instrumentem aktywizacji jakim dysponują władze lokalne są bezpłatne szkolenia. Rola gminy w tym obszarze jest kluczowa: znając problemy i potrzeby lokalnej społeczności oraz posiadając znaczące zasoby finansowe może najskuteczniej oddziaływać na przemiany społeczno-gospodarcze i świadomość ekonomiczną mieszkańców terenów wiejskich. Dlatego kolejnym czynnikiem roz-

---

<sup>17</sup> Zob. D. Kołodziejczyk, A. Wasilewski, *Identyfikacja instytucji działających na obszarach wiejskich*, IERiGŻ-PIB, Warszawa 2005.

woju przedsiębiorczości wiejskiej jest oferta szkoleniowo-doradcza oferowana przez samorząd lokalny, odpowiednio dobrana do potrzeb i zainteresowań społeczności. Przeprowadzone badanie dowodzi, że część gmin stara się podejmować działania w tym zakresie.

W pięcioleciu 2000-2005 w trzech na cztery wsie odbyło się co najmniej jedno szkolenie. Przeprowadzone kursy obejmowały swą tematyką głównie zagadnienia związane z efektywnością produkcji rolniczej, z nowymi regulacjami sanitarno-weterynaryjnymi obowiązującymi po wstąpieniu Polski do Unii Europejskiej oraz z praktyczną pomocą w pozyskiwaniu środków oferowanych w ramach instrumentów WPR. W tej ostatniej grupie najszerzej rozpowszechnione były szkolenia związane z zasadami ubiegania się o dopłaty bezpośrednie powiązane z praktyczną pomocą w wypełnianiu wniosków. Szkolenia z zakresu przedsiębiorczości, czyli zakładania i prowadzenia własnej działalności gospodarczej (w tym również agroturystycznej) stanowiły mniej niż 10% wszystkich odnotowanych szkoleń. Wskazuje to na potrzebę dostosowania oferty szkoleniowej do różnorodnych problemów, z jakimi borykają się mieszkańcy wsi, coraz częściej znacznie przekraczających zagadnienia związane bezpośrednio z produkcją rolniczą. W ponad 80% badanych wsi odnotowano potrzebę uzupełnienia wiedzy na tematy związane z prowadzeniem działalności pozarolniczej. Z przeprowadzonych badań można wywnioskować, że największym zainteresowaniem cieszyłyby się szkolenia w zakresie pozyskiwania środków dostępnych w ramach funduszy pomocowych na cele poprawy sytuacji ekonomicznej gospodarstw rolnych. Badani deklarowali równie potrzebę pozyskania wiedzy na temat możliwości ubiegania się o środki z funduszy UE na otwarcie własnej działalności gospodarczej (taką potrzebę wskazano w ponad 60% badanych wsi). Organizatorami szkoleń z zakresu poprawy efektywności produkcji rolniczej oraz warunków weterynaryjno-sanitarnych w gospodarstwach najczęściej były Ośrodki Doradztwa Rolniczego, pełniące rolę głównej instytucji świadczącej wielokierunkową pomoc dla środowiska wiejskiego. Należy podkreślić, że w wielu badanych wsiach mieszkańcy korzystali z porad udzielanych przez pracowników terenowych jednostek ARiMR, zwłaszcza dotyczących zasad działania oraz procedur ubiegania się o wsparcie w ramach instrumentów polityki rolnej skierowanych do mieszkańców obszarów wiejskich.

Podnoszenie poziomu wiedzy (kwalifikacji) osób prowadzących działalność gospodarczą stanowi jeden z podstawowych elementów wpływających na rozwój przedsiębiorczości. Uczestnicząc w kursach, szkoleniach, warsztatach czy korzystając z innych podobnych form edukacji osoby pracujące na własny rachunek zaznajamiają się z zasadami ułatwiającymi podola-

nie konkurencji. W gospodarce wolnorynkowej, to głównie wiedza decyduje o sukcesie zawodowym, dlatego też wykształcenie i ciągłe doskonalenie kwalifikacji ma istotny wpływ na rozwój i liczbę prywatnych podmiotów gospodarczych. Spośród przedsiębiorców prowadzących nierolniczą działalność gospodarczą dominowały osoby z wykształceniem średnim i policealnym (ponad 45%) oraz zasadniczym zawodowym (blisko 39%). Potwierdza to teza o znaczeniu edukacji jako czynnika warunkującego przemiany ekonomiczno-społeczne na obszarach wiejskich.

## **Podsumowanie**

Na podstawie analizy materiału z badania IERiGŻ-PIB można uznać, że rozwój przedsiębiorczości na obszarach wiejskich stanowi realną drogę poprawy sytuacji bytowej społeczności lokalnej. Wyniki badań potwierdzają, że własna działalność gospodarcza stanowi ważne źródło zarobkowe rodzin wiejskich a miejsca pracy tworzone w drobnych podmiotach gospodarczych stwarzają szansę ograniczenia rozmiarów bezrobocia ukrytego w rolnictwie. Tym samym działania wspierające rozwój wiejskich firm wpływają stymulująco na procesy koncentracji w rolnictwie.

Ponadto można uznać, że ważnym czynnikiem stymulującym rozwój lokalnej gospodarki, której ważną część stanowią wiejskie firmy, są małe miasta, tworzące lokalne centra rozwoju. Dlatego poprawa infrastruktury transportowej, szczególnie pomiędzy miastami i wsią, może przyczynić się do wzrostu zatrudnienia ludności wiejskiej oraz poprawy warunków działalności małych przedsiębiorstw z tytułu rozszerzenia terytorium, na którym operują.

Wiejskie przedsiębiorstwa stanowią jeden z podstawowych elementów wielofunkcyjnego rozwoju wsi. Specyfika warunków funkcjonowania (trudniejsze niż mają firmy w miastach) oraz duże ich znaczenie z punktu rozwoju lokalnego powinny w większym stopniu zostać uwzględnione w programach rządowych, a ta kategoria firm zasługuje na wyodrębnienie w statystyce masowej, co umożliwiłoby na prowadzenie głębszej analizy kategorii podmiotów gospodarczych.

## Literatura

- 1) Karwat-Woźniak B., *Działki i produkcja rolnicza wiejskich rodzin bezrolnych*, IERIGŻ, Warszawa 1999.
- 2) Karwat-Woźniak B., *Kiedy dogonimy Europę*, dodatek specjalny do Nowego Życia Gospodarczego, nr 23/2009.
- 3) Kołodziejczyk D., Wasilewski A., *Identyfikacja instytucji działających na obszarach wiejskich*, IERiGŻ-PIB, Warszawa 2005.
- 4) Otłowska A., *Aktywność społeczna osób prowadzących podmioty gospodarcze na obszarach wiejskich*, Roczniki Naukowe SERiA, 1 tom IX 1 zeszyt 2, 2007.
- 5) Otłowska A., Buks J., Chmieliński P., *Przedsiębiorczość na obszarach wiejskich – stan i perspektywy rozwoju*, Raport PW nr 40, IERiGŻ-PIB, Warszawa 2006.
- 6) Sikorska A., *Zarobkowanie jako kryterium klasyfikacji obszarów wiejskich (próba typologii wsi objętych badaniami IERiGŻ)*, IERiGŻ, Warszawa 1999, s. 5.
- 7) Sikorska A., *Zmiany strukturalne na wsi i w rolnictwie w latach 1996-2000 a wielofunkcyjny rozwój obszarów wiejskich. Synteza*, IERiGŻ, Warszawa 2001, s. 5-10.
- 8) Sikorska A., *Przychody i wyposażenie gospodarstw domowych wiejskich rodzin wielodzietnych*, Raporty, Ekspertyzy, z. 443, IERIGŻ, Warszawa 1999, s. 9.
- 9) Komisja Europejska, *Stawiając na małe firmy. Europa jest dobra dla MSP, MSP są dobre dla Europy*, Wydanie 2008, Bruksela 2008.
- 10) Komunikat Komisji, *Wdrażanie wspólnotowego programu lizbońskiego: polityka ramowa na rzecz wzmocnienia unijnej produkcji przemysłowej - z myślą o bardziej zintegrowanym podejściu do polityki przemysłowej*, COM(2005) 474.
- 11) PARP, *Raport o stanie sektora małych i średnich przedsiębiorstw w Polsce w latach 2007-2008*, Warszawa 2009.
- 12) *Program Rozwoju Obszarów Wiejskich na lata 2007-2013*, MRiRW, Warszawa 2007.



**EGZEMPLARZ BEZPŁATNY**

*Nakład: 500 egz.*

*Druk i oprawa: EXPOL Włocławek*