



INSTYTUT EKONOMIKI ROLNICTWA
I GOSPODARKI ŻYWNOŚCIOWEJ
PAŃSTWOWY INSTYTUT BADAWCZY

***Praca w indywidualnych
gospodarstwach rolnych***

***Bożena Karwat-Woźniak
Paweł Chmieliński***

nr 28

Warszawa 2006



EKONOMICZNE I SPOŁECZNE UWARUNKOWANIA
ROZWOJU POLSKIEJ GOSPODARKI ŻYWNOŚCIOWEJ
PO WSTĄPIENIU POLSKI DO UNII EUROPEJSKIEJ

***Praca w indywidualnych
gospodarstwach rolnych***



INSTYTUT EKONOMIKI ROLNICTWA
I GOSPODARKI ŻYWNOŚCIOWEJ
PAŃSTWOWY INSTYTUT BADAWCZY

Praca w indywidualnych gospodarstwach rolnych

dr inż. Bożena Karwat-Woźniak

mgr inż. Paweł Chmieliński



EKONOMICZNE I SPOŁECZNE UWARUNKOWANIA
ROZWOJU POLSKIEJ GOSPODARKI ŻYWNOŚCIOWEJ
PO WSTĄPIENIU POLSKI DO UNII EUROPEJSKIEJ

Warszawa 2006

Autorzy publikacji są pracownikami
Instytutu Ekonomiki Rolnictwa i Gospodarki Żywnościowej
– Państwowego Instytutu Badawczego

Pracę zrealizowano w ramach tematu
**Zróżnicowanie regionalne w rozwoju rolnictwa oraz jego wpływ
na problemy ekonomiczne i społeczne obszarów wiejskich**
w zadaniu *Gospodarstwa wysokotowarowe w rolnictwie chłopskim*

Celem zadania było określenie zasobów siły roboczej w rolnictwie indywidualnym
oraz zakres ich wykorzystania

Redakcja techniczna
Tadeusz Majewski

Projekt okładki
AKME Projekty Sp. z o.o.

ISBN 83-89666-50-2

*Instytut Ekonomiki Rolnictwa i Gospodarki Żywnościowej
– Państwowy Instytut Badawczy
00-950 Warszawa, ul. Świętokrzyska 20, skr. poczt. nr 984
tel.: (0 22) 50 54 444
faks: (0 22) 827 19 60
e-mail: dw@ierigz.waw.pl
<http://www.ierigz.waw.pl>*

EGZEMPLARZ BEZPŁATNY

Nakład: 250 egz.

Druk: Dział Wydawnictw IERiGŻ-PIB

Oprawa: UWIPAL

Spis treści

Wprowadzenie.....	7
1. Cechy społeczno-demograficzne ludności rolniczej.....	10
1.1. Struktura demograficzna.....	11
1.2. Poziom wykształcenia.....	13
1.3. Kierownicy gospodarstw.....	14
2. Aktywność zawodowa osób związanych z gospodarstwem rolnym.....	19
3. Nakłady pracy w gospodarstwie członków rodzin rolniczych.....	24
4. Nadwyżki i niedobory siły roboczej.....	30
4. 1. Bezrobocie utajone w rolnictwie indywidualnym.....	34
5. Najem siły roboczej i stosunki pracy w rolnictwie.....	35
Podsumowanie i wnioski.....	40
Literatura.....	43
Aneks.....	45

Wprowadzenie

Potencjał ludzki w rolnictwie i zakres jego wykorzystania był przedmiotem wielu analiz, w których podkreśla się przede wszystkim problem nadmiaru zasobów siły roboczej w tym sektorze gospodarki. Panują zgodne opinie, że jednym z najistotniejszych czynników ograniczających tempo przeobrażeń gospodarczych w rolnictwie stanowi nadmierna liczba pracujących w tym sektorze. Przyspieszenie pożądaných przemian strukturalnych wiąże się przede wszystkim z uaktywnieniem procesów koncentracji w obrębie struktury agrarnej, zmniejszeniem zbiorowości zatrudnionej w produkcji rolniczej oraz wzrostu ich wydajności pracy. Uaktywnienie takich procesów utrudniają nie tylko uwarunkowania makroekonomiczne, zwłaszcza nierównowaga na rynku pracy, ale również właściwości społeczno-demograficzne populacji rolniczej.

W większości krajów rozwiniętych zmiany strukturalne w rolnictwie zbiegły się z migracją ludności na obszary silnie zurbanizowane, którą można było obserwować wraz z rozwojem przemysłu w latach 50. i 70. ubiegłego wieku. W konsekwencji pod koniec dwudziestego wieku udział pracujących w rolnictwie wahał się od 2,3% w Belgii do 9,5% w Holandii¹. Możliwości wzrostu migracji związane ze wzrostem zatrudnienia w przemyśle są obecnie ograniczone, gdyż współcześnie rozwój gospodarczy oparty jest przede wszystkim na nowoczesnych technologiach, które są z reguły pracooszczędne², co powoduje, że wraz z ich rozwojem tradycyjnie pojmowana praca traci na znaczeniu³. W coraz większym stopniu na wyniki ekonomiczne wpływają umiejętności zarządcze, często warunkowane przez poziom wykształcenia osób podejmujących kluczowe decyzje gospodarcze.

Podobne tendencje zarysowały się również w gospodarce polskiej, przy czym w 2002 roku nadal w rolnictwie pracowało 16,6% osób aktywnych zawodowo⁴. Dodatkowo poziom wydajności pracy w rolnictwie w porównaniu z wydajnością pracy w działach pozarolniczych jest niższy, co jest efektem

¹ K. Duczkowska-Małysz, M. Duczkowska-Piasecka: *Korzyści i zagrożenia związane z integracją polskiego rolnictwa z rolnictwem Unii Europejskiej*, [w:] *Determinanty transformacji struktury agrarnej w rolnictwie polskim*, Roczniki Akademii Rolniczej w Poznaniu CCCVII, cz. II, Poznań 1999, s. 30.

² Por. *Handbook of Agricultural Economics, Volume 1A - Agricultural Production*, red. B.L. Gardnera, G.C. Raussera, North-Holland, New York, 2001, s. 279.

³ Por. Woś A.: *Agrobiznes. Makroekonomia*, Wydawnictwo KeY Text, Warszawa 1996, s. 97.

⁴ I. Frenkiel: *Struktura demograficzno-zawodowa ludności wiejskiej w świetle wyników Narodowego Spisu Powszechnego 2002*, [w:] *Uwarunkowania i kierunki przemian społeczno-gospodarczych na obszarach wiejskich*, pod red. A. Rosnera, IRWiR PAN, Warszawa 2005, s. 92.

wysokiego poziomu zatrudnienia w rolnictwie przy małym udziale tego sektora w tworzeniu produktu krajowego brutto⁵. Dlatego problem zatrudnienia poza-rolniczego na obszarach wiejskich staje się coraz ważniejszym zagadnieniem, zwłaszcza, jeśli dotyczy rodzin związanych z gospodarstwem rolnym. Obserwowane na wsi zjawisko bezrobocia ukrytego, choć w krótkim okresie korzystne dla państwa, negatywnie wpływa na proces restrukturyzacji i modernizacji gospodarstw rolnych i tym samym całego sektora. Koszty utrzymania osób zbędnych z punktu widzenia rozmiaru prowadzonej działalności produkcyjnej, jak i faktycznie bezrobotnych, obciążają finanse rodziny użytkującej gospodarstwo rolne, a nie budżet państwa. Znajduje to negatywne odbicie w wynikach ekonomicznych gospodarstw i rozmiarze nakładów na inwestycje rolnicze.

Złożoność problemu wielkości zasobów pracy i jej nakładów w rolnictwie indywidualnym powoduje, iż problem ten jest jednym z najistotniejszych czynników warunkujących udany proces restrukturyzacji sektora rolnego. Ważnym jego elementem, jak i czynnikiem determinującym rozwój obszarów wiejskich, jest aktywność zawodowa osób związanych z gospodarstwem rolnym oraz przeobrażenia w sposobie pozyskiwania środków pieniężnych przez rodziny rolnicze. Następuje wyraźne upowszechnienie wielozawodowości⁶, co determinuje wzrost znaczenia wykształcenia pozarolniczego w rozwoju obszarów wiejskich. Równocześnie wraz z postępem technologicznym, podstawą działalności gospodarczej, także rolniczej, w coraz większym zakresie staje się wiedza oraz umiejętność korzystania z niej. To oznacza, że zarówno dywersyfikacja źródeł dochodu, jak i efektywność ekonomiczna gospodarstw rolnych są ściśle powiązane z jakością kapitału ludzkiego, której najistotniejszym wyznacznikiem jest poziom wykształcenia⁷. W efekcie zmian technologicznych, wzrostu znaczenia wiedzy w procesie produkcji, także w wymiarze postrzegania zasobu, jakim jest praca, należy uwzględnić wyraźne wydzielenie się dwóch jej składowych z dotychczas jednolitego definicyjnie terminu pracy⁸:

- (1) pracy w rozumieniu fizycznej czynności, mającej na celu wykonanie jakiegoś zadania,

⁵ Na przestrzeni pierwszej dekady okresu transformacji udział rolnictwa w PKB zmniejszył się z 7,2% w 1990 roku do 3,3% w 2001, zob. W. Ziętara, *Wydajność pracy w rolnictwie i w różnych typach gospodarstw rolniczych*, „Roczniki Naukowe SERiA”, Tom V, Zeszyt 1, Warszawa 2003, s. 316.

⁶ zob. A. Kaleta: *Wielozawodowość na obszarach wiejskich – perspektywa globalizacji*, [w:] *Polska wieś 2025*, red. J. Wilkin, Fundusz Współpracy, Warszawa 2005, s. 130.

⁷ Por. Gall, M. D., Gall, J. P. & Borg, W. R. (2003). *Educational research: An introduction*. Boston: Allyn & Bacon, s. 34.

⁸ G.L. Cramer, C.W. Jensen, D.D. Southgate, *Agricultural Economics and Agribusiness*, (8th Edition), John Wiley & Sons, Inc. New York, 2001 s. 79.

(2) procesu zarządzania, który jest pracą kierownika gospodarstwa (czyli podejmowanie decyzji).

Praca w rolnictwie łączy oba te elementy, ponadto jest także świadomym oddziaływaniem rolnika na przebieg procesów przyrodniczych⁹.

Przewaga konkurencyjna gospodarstwa rolnego zależy w coraz większym zakresie od czynnika wiedzy, jaką dysponują rolnicy, gdyż nowoczesny sektor rolny jest w większym stopniu oparty na kapitale i na informacji, niż na pozostałych czynnikach produkcji¹⁰. Nowoczesne technologie wytwarzania są z istoty swej pracooszczędne, zatem siła ekonomiczna gospodarstw zależy w coraz większym stopniu od umiejętności oraz zdolności do absorbowania nowych umiejętności przez kierowników gospodarstw¹¹. Natomiast od poziomu edukacji członków rodzin rolniczych zależy możliwość zwiększenia ich pozarolniczej aktywności zawodowej, gdyż wraz z wzrostem poziomu kwalifikacjami rośnie szansa zatrudnienia poza gospodarstwem. Tym samym pojawia się więcej możliwości redukcji zatrudnienia w działalności rolniczej, jak również liczby osób zbędnych w gospodarstwie. Z tego względu jakość zasobów pracy jest przedmiotem szczególnego zainteresowania Unii Europejskiej¹², która swoją politykę wobec rolnictwa ściśle wiąże z poziomem rozwoju społecznego ludności z nim związanej.

W trakcie realizacji badań, których efektem jest niniejsza publikacja, korzystano z wielu dostępnych danych źródłowych, przy czym podstawowy materiał empiryczny stanowiły wyniki badań terenowych, prowadzonych cyklicznie przez IERiGŻ-PIB, głównie z lat 2000 i 2005. Ankieta obejmowała swym zasięgiem wszystkie gospodarstwa rolne o powierzchni powyżej 1 ha UR będące w dyspozycji osób fizycznych, położone w 76 wsiach z różnych regionów kraju. Miejsowości były dobrane celowo tak, by wielkość badanych gospodarstw była proporcjonalna do rzeczywistej struktury obszarowej, zarówno w skali kraju, jak i w ujęciu przestrzennym (województw i pięciu makroregionów¹³). Ankietowane jednostki stanowiły około jednej pięćsetnej faktycznej

⁹A. Leopold: *Praca w rolnictwie*, [w:] *Gospodarstwo rolnicze wobec wymogów współczesnego rynku i Unii Europejskiej*, SGGW, Warszawa 1997, s. 35.

¹⁰ W. Coleman, W. Grant, T. Josling, *Agriculture in New Global Economy*, Wyd. Edward Elgar, Cheltenham-Northampton, 2004, s. 51.

¹¹ *Employment Dynamics in Rural Europe*, red. I.J. Terluin i J.H. Post, CABI Publishing, 2000, s. 20.

¹² zob. *The Cap and the Regions, The Territorial Impact of the Common Agricultural Policy*, pod red. M. Shucksmith, K.J. Thomson, D. Roberts, CABI Publishing, 2005, s. 121.

¹³ Wydzielono pięć makroregionów, przy wyodrębnianiu których brano pod uwagę obowiązujący podział wojewódzki oraz podobieństwa w historycznie ukształtowanych cechach struktury społeczno-gospodarczej wsi i rolnictwa danego terenu. Poszczególne makroregiony

liczby gospodarstw indywidualnych, a ich liczebność w ostatnich dwóch badaniach kształtowała się następująco: w 2000 roku – 3927, a w 2005 roku – 3705.

Kwestionariusz ankietowy umożliwił zebranie bardzo różnorodnych i szczegółowych informacji nie tylko o właściwościach gospodarstw indywidualnych, ale również danych o cechach demograficznych, poziomie wykształcenia, aktywności zawodowej kierowników i członków ich rodzin.

Duża liczebność badanej próby, szerokie spektrum zbieranych materiałów oraz stosowanie tej samej metody badawczej, która warunkowała zachowanie ciągłości i porównywalności danych, umożliwiło wielowątkową analizę procesów zachodzących w obrębie siły roboczej w rolnictwie rodzinnym.

W niniejszym opracowaniu skoncentrowano głównie na zagadnieniach dotyczących:

- **zmian w liczebności i cechach społeczno-demograficznych ludności rolniczej, ze szczególnym uwzględnieniem kierowników gospodarstw,**
- **charakterystyki stopnia wykorzystania własnych zasobów pracy,**
- **zakresu i formy najmu siły roboczej,**
- **określenia nakładów pracy w rolnictwie indywidualnym, ich zróżnicowania oraz czynników je warunkujących,**
- **rozpoznania zmian stosunków w obrębie siły roboczej w rolnictwie chłopskim oraz oddziaływania zatrudnienia najemnego w gospodarstwach rodzinnych na wiejski rynek pracy.**

Materiał empiryczny z badań terenowych został uzupełniony o dane GUS z reprezentatywnego badania struktury gospodarstw rolnych w 2005 roku, z których wybrano informacje w odniesieniu do gospodarstw powyżej 1 ha UR, a jednocześnie użytkowanych przez osoby fizyczne. Zestawiona dla tych jednostek dokumentacja dotyczyła nakładów pracy własnej użytkownika gospodarstwa i jego rodziny oraz skali i zakresu zakupu siły roboczej.

1. Cechy społeczno-demograficzne ludności rolniczej

Od wielu lat cechą charakterystyczną polskiego rolnictwa jest jego rozdrobnienie obszarowe i ściśle z tym powiązany nadmiar ludności związanej

obejmują następujące województwa: **środkowozachodni** (I) – wielkopolskie i kujawsko-pomorskie; **środkowowschodni** (II) – łódzkie, mazowieckie, podlaskie i lubelskie; **południowo-wschodni** (III) – śląskie, małopolskie, świętokrzyskie i podkarpackie; **południowo-zachodni** (IV) – opolskie, dolnośląskie i lubuskie; **północny** (V) – zachodniopomorskie, pomorskie i warmińsko-mazurskie. Szerzej o podziale makroregionalnym pisze: A. Sikorska: *Zmiany strukturalne na wsi i w rolnictwie w latach 1996-2000 a wielofunkcyjny rozwój obszarów wiejskich. Synteza*, IERiGŻ, Warszawa 2005.

z tym sektorem gospodarki. Z przeprowadzonych badań wynika, że w latach 2000-2005 nie zaszły istotne zmiany w tym zakresie. Odnotowane w tym czasie ponad 6-procentowe zmniejszenie liczebności osób w wiejskich rodzinach użytkujących gospodarstwo rolne było przede wszystkim wynikiem spadku całkowitej liczby gospodarstw, którego tempo tylko nieznacznie odbiegało od ograniczeń w liczebności populacji rolniczej. W efekcie udział populacji związanej z rolnictwem chłopskim wśród ogółu mieszkańców wsi zmniejszył się z 53% w roku 2000 do 50% w roku 2005. Natomiast nie uległa zmianie przeciętna wielkość rodziny rolniczej, którą zarówno w 2000, jak i w 2005 roku stanowiły około 4,1 osoby.

1.1. Struktura demograficzna

Stabilizacji wielkości populacji ludności rolniczej towarzyszyły pewne zmiany w jej strukturze demograficznej. Z danych IERiGŻ-PIB wynika, że w 2005 roku nadal utrzymała się korzystna struktura demograficzna grupy osób związanej z gospodarstwami indywidualnymi. Należy jednak zaznaczyć, że chociaż w 2005 roku największą grupę (40%) stanowiły osoby w wieku produkcyjnym mobilnym (do 44 lat), to w stosunku do 2000 roku nieznacznie wzrosła liczba ludności w wieku produkcyjnym niemobilnym (z 20 do 23%) oraz zmniejszyła się wielkość grupy w wieku przedprodukcyjnym (z 26 do 22%). W odniesieniu do ludności w wieku poprodukcyjnym różnice praktycznie nie wystąpiły.

Należy również podkreślić, że podobne zmiany odnotowano bez względu na wielkość użytkowanego gospodarstwa. Nie zmienia to faktu, że członkowie rodzin dysponujących stosunkowo większymi powierzchniami gospodarstwami byli relatywnie młodszy wiekiem niż osoby z mniejszych obszarowo jednostek (tab. 1). Te różnice dotyczyły głównie mniejszego odsetka osób w wieku 45 lat i więcej, tj. będących w wieku produkcyjnym niemobilnym oraz ludności w wieku poprodukcyjnym. Jednocześnie udział osób w wieku do 44 lat w rodzinach użytkujących duże obszarowo gospodarstwa był wyższy.

Symptomy starzenia się ludności rolniczej zaznaczyły się również w przekroju terytorialnym, przy czym istniejące w latach ubiegłych makroregionalne różnice w strukturze demograficznej populacji związanej z rolnictwem indywidualnym utrzymały się również w 2005 roku. Tradycyjnie obszarem borykającym się z problemem najmniej korzystnej struktury wieku ludności związanej z indywidualnymi gospodarstwami rolnymi był makroregion południowo-wschodni. Na terenie tego makroregionu, największemu w skali kraju odsetkowi osób w wieku emerytalnym (18%) towarzyszył stosunkowo

mały udział ludności w wieku przedprodukcyjnym (20%). Jednocześnie na tym obszarze w latach 2000-2005 odnotowano najwyższy spadek udziału osób do 18 lat (udział tej grupy wśród ogółu ludności zmniejszył się z 25 do 20%). W związku z tym w przyszłości makroregion ten może być szczególnie narażony na problemy związane ze starzeniem się ludności na wsi.

Tabela 1. Struktura wieku ludności rolniczej według grup obszarowych gospodarstw i makroregionów

Wyszczególnienie		Odsetek osób w wieku*			
		przedprodukcyjnym	produkcyjnym		poprodukcyjnym
			mobilnym	niemobilnym	
Suma wiersza = 100					
Ogółem	1992	26,7	37,6	18,7	15,0
	1996	27,8	38,4	18,4	15,4
	2000	26,1	39,2	20,1	14,6
	2005	22,1	40,0	22,7	15,2
Grupy obszarowe (ha UR)					
	1-5	20,2	40,3	23,4	16,1
	5-10	22,3	39,3	22,4	16,0
	10-15	23,6	40,5	22,0	13,9
	15-20	24,6	40,3	21,2	13,9
	20-30	24,4	40,0	21,8	13,8
	30-50	25,6	41,1	22,5	10,8
	50 i więcej	27,0	44,6	20,7	7,7
Makroregiony					
	środkowozachodni	24,2	41,5	22,2	12,1
	środkowowschodni	22,8	38,8	23,0	15,4
	południowo-wschodni	20,2	40,4	21,9	17,5
	południowo-zachodni	19,7	41,8	25,5	13,0
	północny	25,0	41,3	21,7	12,0

*Przyjęto stosowane przez GUS ekonomiczne grupy wieku: **przedprodukcyjny** – osoby do 17 lat; **produkcyjny** – kobiety w wieku 18-59 lat i mężczyźni w wieku 18-64 lat; **poprodukcyjny** – kobiety 60 i więcej oraz mężczyźni 65 i więcej lat. W wieku **produkcyjnym** wydzielone zostały jeszcze dwie grupy: **mobilny** (produkcyjny młodszy) – osoby w wieku 18-44 lat i **niemobilny** (produkcyjny starszy) – kobiety w wieku 45-59 lat i mężczyźni w wieku 45-64 lat. Taki podział zachowano powszechnie w całej pracy.

Źródło: Ankieta IERiGŻ-PIB 1992, 1996, 2000 i 2005.

Odmienna sytuacja zaznaczyła się w makroregionie środkowozachodnim i północnym, gdzie osoby w wieku przedprodukcyjnym stanowiły jedną czwartą populacji użytkowników gospodarstw indywidualnych zlokalizowanych na tym terenie. Jednocześnie te obszary charakteryzowały się najniższym odsetkiem ludności w wieku emerytalnym (12%).

Analizując strukturę ludności rolniczej w zależności od płci stwierdzono, że w latach 2000-2005, podobnie jak w latach ubiegłych, relacje pomiędzy liczebnością kobiet i mężczyzn były zbliżone oraz cechowała je duża stabilność. W tym czasie udział kobiet w rodzinach rolniczych nie uległ zmianie i wynosił około 49%.

1.2. Poziom wykształcenia

Przy ocenie sprawności funkcjonowania gospodarstw rolnych w warunkach konkurencji, często podnoszoną kwestią jest relatywnie niski poziom skolaryzacji ludności rolniczej. Jest to efekt wieloletniej niekorzystnej dla rolnictwa selekcji przy wyborze zawodu rolnika. Ponadto angażowanie do prac w rodzinnym gospodarstwie często było uwarunkowane sytuacją rodzinną, a nie posiadanymi kwalifikacjami.

Tabela 2. Zmiany w poziomie wykształcenia ludności rolniczej

Rok	Odsetek* osób z wykształceniem					
	ogólnym				zawodowym	
	podstawowym**	zasadniczym zawodowym	średnim i pomaturalnym	wyższym	rolniczym	nierolniczym
2000	41,4	39,3	17,1	2,2	14,4	42,6
2005	33,9	37,5	23,3	5,0	15,0	48,2

*Uwzględniono osoby w wieku 15 lat i więcej, które zakończyły już naukę. Ich ogólna liczba = 100.

**Do tej grupy dołączono osoby z ukończonym gimnazjum, które stanowiły ok. 0,3 całkowitej liczby analizowanej populacji.

Źródło: Ankieta IERiGŻ-PIB 2000 i 2005.

Z zebranych danych wynika, że w latach 2000-2005 nastąpiła poprawa w zakresie wykształcenia osób z rodzin rolniczych (tab. 2). Dotyczyło to zarówno wykształcenia ogólnego, jak i kwalifikacji zawodowych. Postęp obejmował wszystkie poziomy edukacji ponadpodstawowej, ale najsilniej uwidocznił się na szczeblu szkół wyższych (odsetek osób takim z wykształceniem wzrósł z nieco ponad 2 do 5%) oraz średnich i pomaturalnych (zwyżka z 17 do 23%). Pomimo tych pozytywnych zmian, w 2005 roku nadal blisko 34% członków rodzin rolniczych posiadało tylko wykształcenie ogólne na poziomie podstawowym, a 38% na poziomie zasadniczej szkoły zawodowej.

Zwiększył się natomiast odsetek osób z wykształceniem o profilu nierolniczym. W latach 2000-2005 wzrósł on z niespełna 43 do ponad 48%. Równocześnie udział ludności ze szkolnym zawodowym wykształceniem rolniczym praktycznie nie uległ zmianie i wynosił 14-15%.

Poziom wykształcenia ludności żyjącej w rodzinach rolniczych nie jest tożsamy z kwalifikacjami osób zatrudnionych w gospodarstwie¹⁴, gdyż część z tych osób w ograniczonym zakresie angażuje się do prac w gospodarstwie, zwłaszcza, jeżeli pracują zarobkowo i nie wiążą z rolnictwem swojej przyszłości zawodowej¹⁵. Jakość czynnika pracy w gospodarstwie określają głównie osoby pracujące w działalności rolniczej stale, w pełnym wymiarze. Z racji stopnia angażowania do prac w gospodarstwie, w zasadzie tylko ta grupa aktywnie oddziałuje na charakter prowadzonej działalności rolniczej i w znacznym zakresie wpływa na uzyskiwane wyniki ekonomiczne i produkcyjne użytkowanych jednostek.

Poprawę poziomu wykształcenia odnotowano także w grupie osób pracujących w gospodarstwie stale, w pełnym wymiarze czasu, chociaż ich kwalifikacje były generalnie niższe aniżeli ogółu zatrudnionych we własnej produkcji rolniczej. Według danych badań ankietowych, w 2005 roku w strukturze wykształcenia osób wykonujących głównie zajęcia rolnicze, czołowe miejsce zajmowały osoby z wykształceniem ogólnym na poziomie podstawowym i zasadniczym zawodowym (po 43%). Wykształcenie średnie zawodowe lub pomaturalne posiadało ponad 21% populacji pracującej głównie w gospodarstwie, a wykształceniem wyższym, pomimo ponad dwukrotnego wzrostu, legitymowało się nadal niespełna 6% osób wykonujących głównie zajęcia rolnicze.

1.3. Kierownicy gospodarstw

Jednym z ważkich czynników warunkujących tempo przeobrażeń strukturalnych w rolnictwie, a przede wszystkim postęp w działalności rolniczej gospodarstw są kwalifikacje i umiejętności zarządzających nimi osób. Panuje ogólne przekonanie, że tempo zmian zachodzących w poszczególnych jednostkach i uzyskiwane efekty ekonomiczno-produkcyjne idą w parze z cechami ich kierowników¹⁶. Z tego względu struktura wieku oraz wykształcenie osób z tej grupy stanowi istotny element oceny jakości zasobów pracy w rolnictwie indywidualnym.

¹⁴ zob. A. Szemberg: *Rolnictwo chłopskie*, w: *Wieś i rolnictwo w 1992 roku*, Studia i Monografie, z. 71, IERiGŻ, Warszawa 1994, s. 44-46.

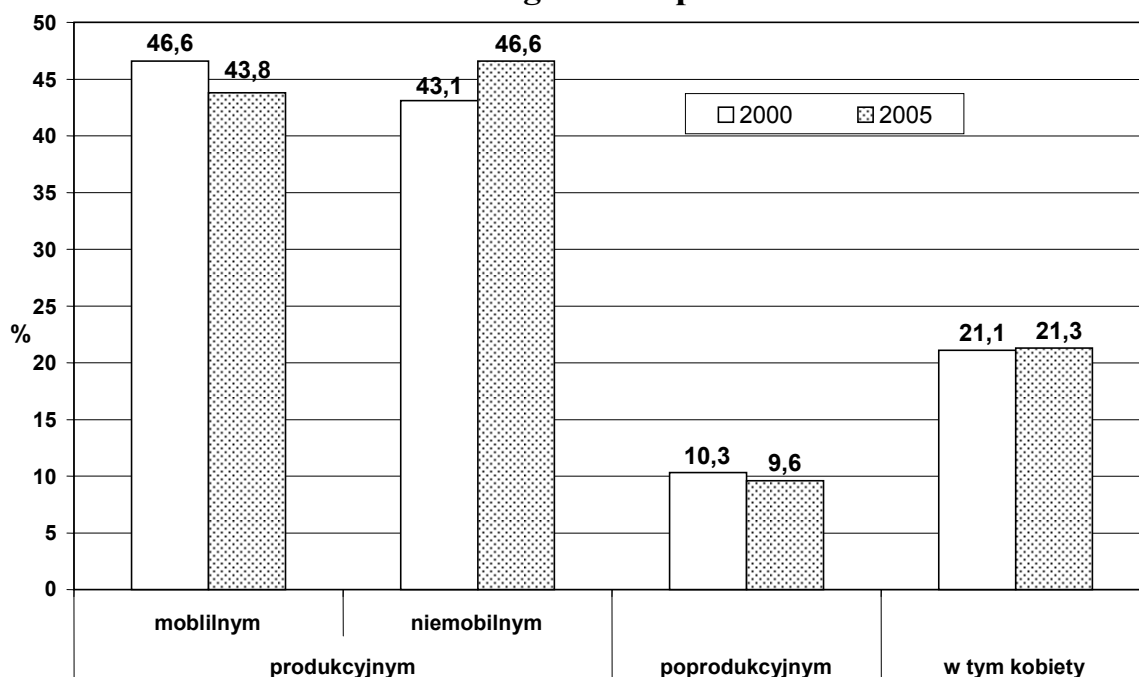
¹⁵ A. Sikorska: *Struktura społeczno-demograficzna ludności wiejskiej*, w: *Analiza produkcyjno-ekonomicznej sytuacji rolnictwa i gospodarki żywnościowej w 2001 roku*, IERiGŻ, Warszawa 2002, s. 427.

¹⁶ zob. A.P. Wiatrak: *Czynniki różnicujące wydajność pracy w rolnictwie*, IRWIR PAN, Warszawa 1980, s. 48.

Z przeprowadzonych analiz wynika, że w strukturze demograficznej kierowników gospodarstw utrzymała się relatywnie korzystna sytuacja. W 2005 roku udział gospodarujących w wieku produkcyjnym mobilnym wynosił blisko 44% ogólnej liczby zarządzających. Należy jednak podkreślić, że po raz pierwszy od początku lat dziewięćdziesiątych ubiegłego wieku, w 2005 roku udział osób kierujących gospodarstwem w wieku produkcyjnym mobilnym był niższy niż odsetek gospodarujących w wieku produkcyjnym powyżej 44 roku życia (wynosił on blisko 47% ogółu kierowników). Równocześnie trzeba zaznaczyć, że odsetek osób w wieku emerytalnym wśród kierowników gospodarstw indywidualnych nie uległ zmianie i stanowił zarówno w 2000, jak i w 2005 roku około 10%.

Z badań IERiGŻ-PIB wynika, że kobiety wśród zarządzających gospodarstwami indywidualnymi stanowiły stałą i relatywnie niewielką grupę. W latach 1992-2005 kobiety sprawowały tę funkcję w około jednej piątej gospodarstw, przy czym kierowały jednostkami charakteryzującymi się stosunkowo niewielkim arealem użytków rolnych.

Wykres 1. Kierownicy indywidualnych gospodarstw rolnych według wieku i płci



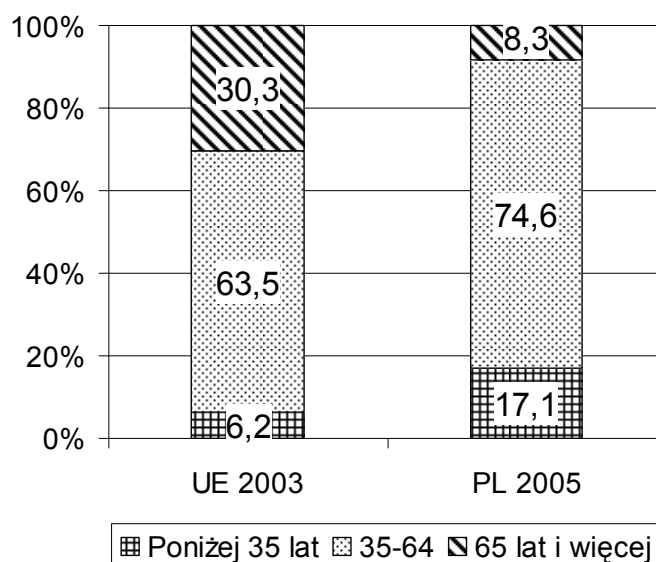
Do grupy kierowników w wieku produkcyjnym mobilnym dołączono osoby w wieku przedprodukcyjnym (2-5 osób).

Źródło: Ankieta IERiGŻ-PIB 2000 i 2005.

Symptomy pogarszania się struktury demograficznej użytkowników gospodarstw rodzinnych dały się zauważyć bez względu na wielkość użytkowanych gospodarstw oraz ich terytorialną lokalizację. Przy czym stosunkowo wyraźniej te zmiany zaznaczyły się w mniejszych obszarowo jednostkach oraz na terenach o rozdrobnionej strukturze i relatywnie niewielkiej sile ekonomicznej gospodarstw indywidualnych.

Badania potwierdziły utrzymujące się od lat przestrzenne odmienności w strukturze demograficznej kierowników. Należy podkreślić, że za tymi odmiennosciami kryły się nie tylko czynniki kształtujące sytuację w rolnictwie (struktura obszarowa, aktywność rynkowa i siła ekonomiczna gospodarstw), ale również historycznie ukształtowane różnice w poziomie rozwoju społeczno-gospodarczego kraju, które współcześnie w dużym stopniu determinowały zaawansowanie procesów restrukturyzacji zakładów pracy, możliwości zarobkowania i skalę bezrobocia. Te czynniki oddziaływały na postawy młodych osób przy wyborze zawodu rolnika, bądź pracy poza gospodarstwem. W konsekwencji w 2005 roku nadal relatywnie młodszą i mniej sfeminizowaną zbiorowość stanowili kierownicy w makroregionie środkowozachodnim i północnym niż osoby zarządzające gospodarstwem indywidualnym z terenów Polski południowej.

Wykres 2. Kierownicy gospodarstw w Polsce i w krajach UE-15 według grup wiekowych



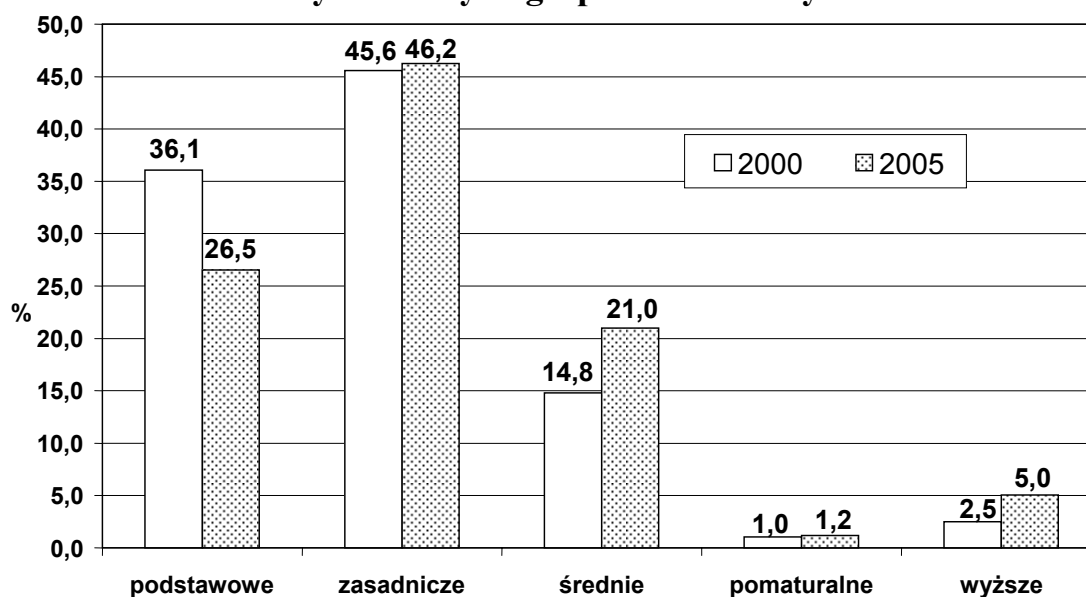
Źródło: Eurostat i Ankieta IERiGŻ-PIB 2005.

Należy podkreślić, że pomimo pewnych symptomów starzenia się kierowników gospodarstw, to w porównaniu z rolnictwem europejskim, polskie

rolnictwo wciąż znajduje się w znacznie korzystniejszej sytuacji (wykres 2). Grupa młodych kierowników gospodarstw, to jest w wieku poniżej 35 roku życia był niemal trzykrotnie większa w Polsce niż średnio w krajach „starej” Unii. Natomiast osoby w wieku 65 i więcej lat w UE-15 stanowiły ponad trzykrotnie większy odsetek zarządzających niż w Polsce.

Należy brać pod uwagę, że zmiany pokoleniowe zachodzące w zbiorowości zarządzających gospodarstwem¹⁷ idą w parze z coraz wyższym poziomem edukacji ludności. Dotyczy to zarówno wykształcenia ogólnego (wykres 3), jak i kwalifikacji zawodowych (tab. 3).

Wykres 3. Wykształcenie ogólne kierowników indywidualnych gospodarstw rolnych



Źródło: Ankieta IERiGŻ-PIB 2000 i 2005.

W latach 2000-2005 roku istotnemu zmniejszeniu uległ udział kierowników, którzy ukończyli tylko szkołę podstawową (z ponad 36 do niespełna 27%). Podobnie jak w latach 1996-2000 najbardziej powszechnym było wykształcenie zasadnicze i nie odnotowano żadnych istotnych zmian w odsetku rolników posiadających taki poziom wykształcenia (około 46%). Nie stwierdzono takich zmian w odniesieniu do wysokości odsetka kierowników z pomaturalnym wykształceniem ogólnym (zarówno w 2000, jak i 2005 roku

¹⁷ Z danych IERiGŻ-PIB wynika, że w latach 2000-2005 w 16% gospodarstw indywidualnych zastąpiła zmianą kierownika, w tym w ponad 13% przypadków funkcję gospodarującego przejęła osoba młodsza.

posiadało je około 1% osób). Tylko w zakresie wykształcenia na poziomie średnim i wyższym wystąpiły większe przeobrażenia. W latach 2000-2005 udział kierowników z wykształceniem średnim wzrósł z niespełna 15 do 21%. Jeszcze większy postęp wystąpił w odniesieniu do wielkości grupy rolników legitymujących się dyplomem ukończenia studiów wyższych. Mimo że w analizowanym okresie wysokość odsetka osób gospodarujących z wyższym wykształceniem wzrosła dwukrotnie, to nadal kierownicy gospodarstw z takim poziomem wykształcenia stanowili 5% kierowników gospodarstw.

Nieco inna sytuacja wystąpiła w zakresie poziomu wykształcenia rolniczego, które w przypadku kierowników gospodarstw najdobitniej świadczy o ich profesjonalnym podejściu do sprawowanej funkcji.

Tabela 3. Wykształcenie rolnicze kierowników gospodarstw

Rok	Odsetek osób z wykształceniem rolniczym		
	szkolnym	kursowym	bez wykształcenia rolniczego
2000	23,0	27,0	50,0
2005	24,4	19,5	56,1

Źródło: Ankieta IERiGŻ-PIB 2000 i 2005.

W obydwu porównywanych okresach kierownicy posiadający szkolne wykształcenie rolnicze stanowili nie tylko stosunkowo małą grupę, ale również nie odnotowano praktycznie żadnych zmian w wielkości udziału gospodarujących z takim poziomem wykształcenia (23% w roku 2000 wobec ponad 24% w roku 2005). W tym czasie zwiększyła się grupa gospodarzy nieposiadających żadnych kwalifikacji rolniczych (z 50 do 56%).

Zmiany formalne w zakresie posiadanych przez użytkowników gospodarstw kwalifikacji rolniczych spowodowały również spadek zainteresowania uzupełnianiem kwalifikacji w systemie kursowym. Łączy się to ze zmianami w systemie szkolnictwa, który w przeszłości, celem upowszechnienia wykształcenia zawodowego, propagował wszelkiego rodzaju kursy kwalifikacyjne, m.in. rolnicze. Obecnie kwalifikacje kursowe o profilu rolniczym posiadają najczęściej ludzie starsi, stąd udział tej formy wykształcenia sukcesywnie się zmniejsza wraz z przemianami w strukturze wieku użytkowników gospodarstw. W okresie 2000-2005 ubytek kierowników z rolniczym wykształceniem kursowym był znaczny i wynosił ponad 7 p.p. (tab. 3).

W latach 2000-2005 nie wystąpiły zmiany w poziomie szkolnego przygotowania kierowników do wykonywania zawodu rolnika, natomiast odnotowano postęp w zakresie ich kwalifikacji nierolniczych. W tym czasie udział gospodarujących ze szkolnym przygotowaniem nierolniczym wzrósł z 40 do 48%. Tak

duże rozpowszechnienie nierolniczego wykształcenia zawodowego wśród gospodarujących, należy łączyć z wielofunkcyjnym charakterem użytkowanych gospodarstw oraz znaczną liczebnością grupy jednostek, których funkcje są ograniczone tylko do produkcji artykułów żywnościowych głównie na potrzeby samozaopatrzeniowe lub rodzinnego siedliska. Ich użytkownicy swoją aktywność zawodową wiązali głównie z działalnością pozarolniczą. Należy również podkreślić, że od lat utrzymuje się większa atrakcyjność zarobkowania w porównaniu z pracą we własnym gospodarstwie, zwłaszcza niewielkim. To wpływało na wybór nierolniczego kierunku edukacji przez osoby z rodzin rolniczych.

2. Aktywność zawodowa osób związanych z gospodarstwem rolnym

Gospodarstwo rodzinne jest specyficznym warsztatem pracy, gdyż funkcjonuje przede wszystkim dzięki pracy osób z nim związanych. Ze względu na specyfikę produkcji rolniczej (duża sezonowość prac) zakres i konieczność angażowania się członków rodziny rolniczej w działalność produkcyjną są zróżnicowane. Dlatego ludność związaną z rolnictwem charakteryzuje wyższa aktywność zawodowa niż pozostałych mieszkańców kraju¹⁸. Część osób angażuje się do pracy w gospodarstwie w ograniczonym zakresie czasowym, zwłaszcza jeżeli pracują zarobkowo i nie wiążą z rolnictwem swojej przyszłości zawodowej. Z tego powodu można zaobserwować pokaźny zakres dwuzawodowości wśród rodzin rolniczych. Dowodzą tego również wyniki badań ankietowych IERiGŻ-PIB, z których wynika, że w 2005 roku 80% piętnastoletnich i starszych członków rodzin rolniczych była aktywna na rynku pracy. Należy jednak zaznaczyć, że w analizowanym okresie wskaźnik aktywności zawodowej ludności rolniczej wykazywał tendencję spadkową, gdyż w 2000 roku wynosił nieco ponad 87%.

W latach 2000-2005 nastąpiły zmiany w strukturze osób aktywnych zawodowo według ich miejsca pracy. Podwoiła się (z ponad 4% do blisko 10%) liczba zatrudnionych wyłącznie poza gospodarstwem rolnym. Udział osób pracujących wyłącznie przy produkcji rolniczej zmniejszył się z ponad 72% w roku 2000 do nieco ponad 66% w roku 2005. Natomiast nie uległa zmianie wielkość grupy osób łączących swoją aktywność zawodową z pracą w gospodarstwie oraz poza nim. Stanowiła ona zarówno w 2000, jak i w 2005 roku około jednej czwartej ogółu ludności z rodzin rolniczych.

¹⁸ zob. J. St. Zegar.: *Źródła utrzymania rodzin związanych z rolnictwem*, Studia i Monografie, z. 133, IERiGŻ-PIB, Warszawa 2006, s. 73 i dalsze.

Tabela 4. Ludność piętnastoletnia i starsza związana z indywidualnym gospodarstwem rolnym według miejsca pracy

Wyszczególnienie	Procent pracujących		
	wyłącznie w gospodarstwie	w gospodarstwie i poza gospodarstwem	tylko poza gospodarstwem
	suma wiersza = 100		
2000	72,4	23,4	4,2
2005	66,3	24,1	9,6
Grupy obszarowe (ha UR)			
1-2	39,0	42,0	19,0
2-5	47,4	37,4	15,2
5-10	66,4	23,7	9,9
10-15	85,2	10,9	3,9
15 więcej	83,0	11,0	6,0
Makroregiony			
środkowozachodni	70,9	20,1	9,0
środkowowschodni	66,1	23,1	10,8
południowo-wschodni	64,7	26,7	8,5
południowo-zachodni	63,1	27,6	9,3
północny	70,2	19,7	10,1

Źródło: Ankieta IERiGŻ-PIB 2000 i 2005.

Przeprowadzone badania dowodzą, że areal użytkowanego gospodarstwa ma wpływ na możliwości wykorzystania zasobów pracy rodziny rolniczej w prowadzonej działalności rolniczej (tab. 4)¹⁹. Świadczy o tym między innymi rosnący udział pracujących przy produkcji rolniczej w miarę wzrostu obszaru gospodarstwa (81% w jednostkach od 1 do 2 ha UR oraz 96% w gospodarstwach od 10 do 15 ha UR, średnia dla całej badanej zbiorowości wyniosła 90%). Ta zależność dotyczy przede wszystkim wielkości grupy osób pracujących wyłącznie w gospodarstwie. W tej grupie odsetek takich osób zwiększał się wraz ze wzrostem użytkowanego arealu ziemi (z 39% w gospodarstwach najmniejszych do ponad 85% w jednostkach z grupy obszarowej 10-15 ha UR).

Jednocześnie należy podkreślić, że odnotowane w latach 2000-2005 zmniejszenie ogólnej liczby pracujących w gospodarstwie rolnym było wynikiem spadku liczby angażujących się wyłącznie do prac w gospodarstwie.

¹⁹ Por. Frenkiel I.: *Struktura demograficzno-zawodowa ludności wiejskiej w świetle wyników Narodowego Spisu Powszechnego 2002*, [w:] *Uwarunkowania i kierunki przemian społeczno-gospodarczych na obszarach wiejskich*, pod red. A. Rosnera, IRWiR PAN, Warszawa 2005, s. 88.

Zjawisko to zaznaczyło się przede wszystkim w relatywnie niewielkich obszarowo jednostkach (do 10 ha UR), podczas gdy w gospodarstwach większych obszarowo odsetek osób angażujących się do pracy w rolnictwie praktycznie nie uległ zmianie.

Analiza aktywności zawodowej ludności rolniczej wskazuje na specyficzną sytuację w gospodarstwach o obszarze od 10 do 15 ha UR, gdzie w 2005 roku odsetek pracujących wyłącznie w gospodarstwie był relatywnie najwyższy (85%). Sytuację tę można również zauważyć analizując wyniki badań z 2000 roku. W tym okresie odsetek ludności pracującej wyłącznie we własnym gospodarstwie tej wielkości również był najwyższy i wynosił 83%. Tak wysoki poziom zatrudnienia można próbować wytłumaczyć zapotrzebowaniem na siłę roboczą wynikającym z relacji: wielkość gospodarstwa – poziom mechanizacji produkcji rolniczej. W gospodarstwach mniejszych niż 10 ha zapotrzebowanie na rodzinną siłę roboczą było na tyle niskie, że podjęcie pracy poza gospodarstwem stawało się nie tylko możliwe, a nawet niezbędne. Także w jednostkach o relatywnie dużym areale (większym niż 15 ha), rozmiar prowadzonej działalności rolniczej umożliwiał specjalizację produkcji i podniesienie poziomu mechanizacji poprzez większe nakłady inwestycyjne w skali, która pozwalała na ograniczenie liczby pracujących w nim członków rodziny. Skutkiem tego był znaczący udział pracujących poza gospodarstwem członków rodzin rolniczych. Można więc przypuszczać, że w wielu przypadkach gospodarstwa o powierzchni 10-15 ha były na tyle duże, by zapewnić pracę dla większości z osób z nimi związanych. Jednocześnie rozmiary prowadzonej działalności były zbyt małe na to, by stały się impulsem do zmian w procesie produkcji, w rezultacie których możliwe było ograniczenie angażowania do pracy członków rodziny. Dlatego w tej grupie obszarowej udział osób związanych z gospodarstwem pracujących poza nim wynosi niespełna 4% i jest najniższy spośród wszystkich badanych grup obszarowych gospodarstw indywidualnych.

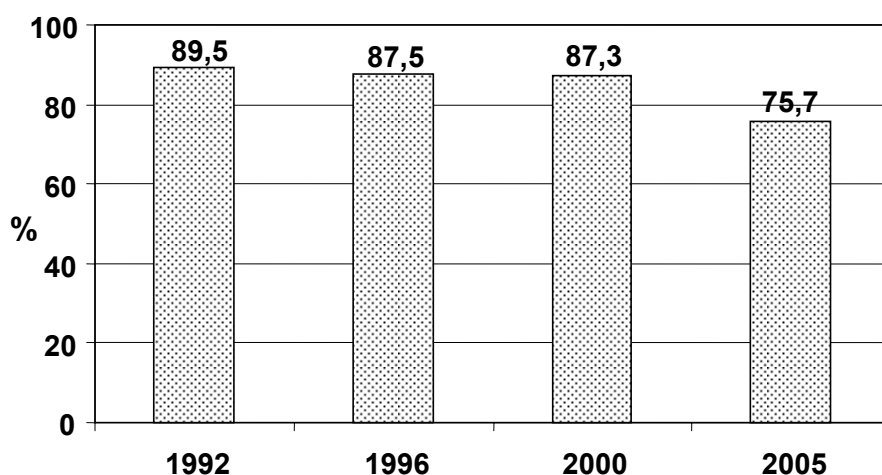
Odnotowany w latach 2000-2005 ponad dwukrotny wzrost udziału osób związanych z rolnictwem indywidualnym, ale pracujących wyłącznie poza nim dotyczy wszystkich gospodarstw, bez względu na ich wielkość i regionalną lokalizację. Przy czym najsilniej te tendencje dało się zauważyć w gospodarstwach od 2 do 5 ha UR (z 5 do 15%), zaś najslabiej w jednostkach z grupy 10-15 ha UR (z około 2% do niespełna 4%).

W latach 2000-2005 największy, bo blisko trzykrotny, wzrost odsetka członków rodziny rolniczej zatrudnionych wyłącznie poza rolnictwem odnotowano w makroregionie środkowowschodnim i północnym. Były to tereny o relatywnie najwyższym udziale ludności chłopskiej pracującej wyłącznie poza rolnictwem, gdzie co dziesiąta aktywna zawodowo osoba zarabkowała wyłącz-

nie poza gospodarstwem. Na pozostałym obszarze wzrost rozmiarów zarobkowania wyłącznie poza rolnictwem był wyraźnie mniejszy, przy czym w poprzednich badaniach IERiGŻ-PIB można było zauważyć, że skala tego zjawiska nasila się. Te tendencje dotyczyły zwłaszcza makroregionu południowo-wschodniego, gdzie udział osób zarobkujących tylko poza rolnictwem wzrósł z blisko 5% w roku 2000 do ponad 8% pięć lat później. Należy podkreślić, że był to najniższy odsetek w skali kraju.

Tendencje przeciwne odnotowano w odniesieniu do populacji ludności z rodzin rolniczych angażujących się do prac w użytkowanym gospodarstwie. Dotyczyło to całego terytorium kraju i uwidoczniło się zwłaszcza w odniesieniu do osób wiążących swoją aktywność zawodową wyłącznie z prowadzoną działalnością rolniczą, gdyż jak już wcześniej wspomniano, w analizowanym okresie całkowita liczebność ludności pracującej w gospodarstwie i poza nim nie uległa zmianie.

Wykres 4. Zmiany w udziale osób zatrudnionych we własnym gospodarstwie



Liczba osób 15-letnich i starszych żyjących w rodzinach rolniczych = 100.

Źródło: Ankieta IERiGŻ-PIB 1992, 1996, 2000 i 2005.

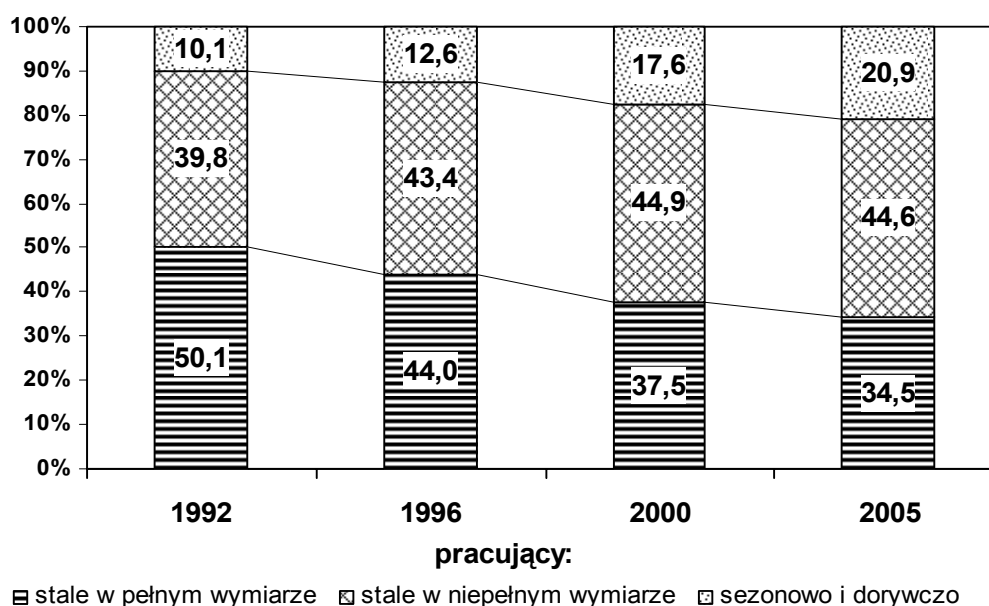
W latach 2000-2005 szczególnie duże zmniejszenie udziału pracujących wyłącznie w gospodarstwie stwierdzono na obszarach o najwyższym poziomie rozwoju rolnictwa i zakresie angażowania się do prac wyłącznie w gospodarstwie, tj. zwłaszcza w makroregionie środkowozachodnim, (z 80 do 71%). Natomiast najmniejszy spadek tego odsetka odnotowano w makroregionie południowo-wschodnim (z 68 do 65%).

Reasumując, tak wyraźne przemiany w strukturalnym rozkładzie ludności zarobkującej w gospodarstwie i poza nim wystąpiły w badaniach IERiGŻ-PIB po raz pierwszy. Oznacza to, że w coraz większym stopniu praca

w gospodarstwie rolnym staje się jedynie jednym ze źródeł dochodu, a udział innych form zarobkowania zyskuje coraz bardziej na znaczeniu w budżecie domowym rodzin związanych z indywidualnym gospodarstwem rolnym. Coraz większa grupa osób z rodzin rolniczych zaczyna aktywnie poszukiwać alternatywnych miejsc zatrudnienia, często całkowicie rezygnując z pracy rodzinnym gospodarstwie. Zarysowują się tendencje do racjonalizacji zatrudnienia i angażowania do pracy w gospodarstwie rolnym tylko osób niezbędnych. Ten proces potwierdza coraz mniejsza liczba członków rodzin rolniczych angażujących się do prac w rodzinnym gospodarstwie w kolejnych badaniach IERiGŻ-PIB (wykres 4).

Pomimo ograniczania się liczebności grupy osób angażujących się do prac w gospodarstwie rolnym w 2005 roku, podobnie jak w latach ubiegłych, w pracę w użytkowanym gospodarstwie rolnym zaangażowana była większość (blisko 76%) 15-letnich i starszych członków rodzin rolniczych. Należy jednak zaznaczyć, że w analizowanym okresie odsetek zatrudnionych we własnym gospodarstwie zmniejszył się z 87 do 76%, tj. średniorocznie o ponad 2 p.p., podczas gdy w całym okresie od 1992 do 2000 roku utrzymywał się praktycznie na stałym poziomie, gdyż odsetek osób z rodzin rolniczych wykonujących pracę w gospodarstwie zmniejszył się tylko z niespełna 90% do nieco ponad 87%. Potwierdza to rosnące znaczenie pracy poza gospodarstwem, jako źródła dochodu w budżecie rodzin związanych z indywidualnym gospodarstwem rolnym.

Wykres 5. Zmiany w czasie pracy osób zatrudnionych w rodzinnym gospodarstwie



Liczba osób 15-letnich i starszych żyjących w rodzinach rolniczych = 100.

Źródło: Ankieta IERiGŻ-PIB 1992, 1996, 2000 i 2005.

Z analizy danych ankietowych wynika, że w kolejnych badanych okresach ograniczeniu ulegała nie tylko liczebność populacji pracującej w użytkowanym gospodarstwie, ale również zakres angażowania się do prac w prowadzonej działalności rolniczej (wykres 5). Świadczył o tym przede wszystkim spadek liczebności grupy stale, w pełnym wymiarze czasu pracującej we własnym gospodarstwie (z ponad 50 do niespełna 35%) oraz ponad dwukrotny wzrost (z 10 do 21%) rozmiarów zbiorowości zatrudnianej w gospodarstwie sezonowo lub dorywczo. Wyraźnie powiększyła się również grupa osób pracujących każdego dnia w działalności rolniczej, ale krócej niż 8 godzin dziennie (z 40 do 45%).

Ludność pracująca w gospodarstwach indywidualnych w ograniczonym wymiarze czasu, była zawsze silnie zróżnicowana pod względem wkładu pracy w prowadzoną działalność rolniczą. W 2005 roku w grupie pracujących stale, ale w niepełnym wymiarze czasu, blisko 38% stanowiły osoby zatrudnione w gospodarstwie nie dłużej niż 2 godziny dziennie, a tylko niespełna 19% z nich pracowała dłużej niż 4 godziny (aneks – tab. A1).

Jeszcze bardziej zróżnicowana pod względem wkładu pracy w gospodarstwo była populacja zatrudniona w produkcji rolniczej sezonowo lub dorywczo (aneks – tab. A2). W 2005 roku w tej grupie najliczniejszą zbiorowość (około 39%) stanowiły osoby, które pracowały w nim nie dłużej niż 20 dni w roku, a tylko niespełna 10% z nich było zatrudnionych co najmniej 75 dni w roku.

3. Nakłady pracy w gospodarstwie członków rodzin rolniczych

Ze względu na dużą różnorodność w zaangażowaniu poszczególnych członków rodziny rolniczej w pracach w gospodarstwie, nakłady pracy zostały wyrażone w ekwiwalencie pełnego etatu, tj. pełnozatrudnionych²⁰. Wyliczono, że jest to równoważne z sytuacją, gdy 1 osoba pełnozatrudniona pracuje w gospodarstwie rolnym 2120 godzin w ciągu roku, tj. 265 dni roboczych po 8 godzin dziennie, co odpowiada 1 rocznej jednostce pracy (AWU)²¹.

²⁰Przy przeliczaniu badanej zbiorowości osób wnoszących wkład pracy we własną działalność rolniczą stosowano przeliczniki GUS z 1972 roku; A. Szemberg: *Przemiany agrarne i ludność w indywidualnym rolnictwie*, [w:] *Analiza produkcyjno-ekonomicznej sytuacji w rolnictwie i gospodarce żywnościowej w 1997 roku*, IERiGŻ, Warszawa 1998, s. 192.

²¹ *Charakterystyka gospodarstw rolnych w 2005 roku*, GUS, Warszawa 2005, s. 26-27.

Tabela 5. Zmiany w poziomie nakładów pracy członków rodziny rolniczej w gospodarstwie indywidualnym

Rok	Roczne jednostki pracy		Dynamika zmian (poprzednie badanie = 100)	
	na 1 gospodarstwo	na 100 ha UR	na 1 gospodarstwo	na 100 ha UR
1992	1,45	19,5	100	100
1996	1,37	16,6	94,5	85,1
2000	1,27	14,7	92,7	88,6
2005	1,13	11,8	89,0	80,3

Źródło: Ankieta IERiGŻ-PIB 1992, 1996, 2000 i 2005.

Wraz ze zmianami w liczbie osób pracujących w gospodarstwie i w stopniu ich zaangażowania, ograniczeniu ulegały również nakłady pracy. W latach 2000-2005 nakłady pracy w przeliczeniu na 1 gospodarstwo zmniejszyły się o 11% (z 1,27 do 1,13 osoby pełnozatrudnionej). Te korzystne tendencje potwierdziła również analiza danych o nakładach pracy w przeliczeniu na 100 ha UR (tab. 5). Wielkość tego wskaźnika zmniejszyła się o prawie 20% (z 14,7 do 11,8 AWU na 100 ha UR). Nie była to tendencja nowa, zaznaczyła się już w poprzednich okresach, zwłaszcza w czterolecu 1992-1996, przy czym ponownie przybrała na sile po roku 2000. Zatrudnienie na 100 ha UR w latach 2000-2005 zmniejszało się średniorocznie o ponad 3,9%, podczas gdy w okresie 1992-1996 analogiczny wskaźnik wynosił 3,7%, a w latach 1996-2000 – 2,8%.

Odnotowane po 2000 roku przyspieszenie skłonności do racjonalizacji zatrudnienia należy wiązać przede wszystkim z postępującym procesem koncentracji gruntów rolniczych²² i wzrostem liczby gospodarstw relatywnie dużych obszarowo²³ oraz poprawą wyposażenia w maszyny i urządzenia techniczne, zwłaszcza umożliwiające kompleksową mechanizację pracy. Ograniczanie nakładów pracy członków rodziny rolniczej stymulowały również zapewne zwiększone możliwości migracji zarobkowej, głównie do krajów tzw. starej Unii Europejskiej²⁴.

Procesy racjonalizacji zatrudnienia zaznaczyły się z różnym nasileniem w poszczególnych okresach i grupach obszarowych gospodarstw. Tendencja do

²² Z danych ankietowych wynika, że w latach 2000-2005 przeciętna powierzchnia gospodarstwa indywidualnego wzrosła o 9,4% (z 8,5 do 9,3 ha UR), podczas gdy w okresie lat 1992-2000 średni obszar badanej jednostki powiększył się o 7,6% (z 7,9 do 8,5 ha UR).

²³ W latach 1992-2005 udział gospodarstw 30-hektarowych i większych wzrósł czterokrotnie (z 1,1 do 4,3%). Zwłaszcza dynamicznie powiększała się grupa gospodarstw o powierzchni 50 i więcej ha UR, wielkość odsetka podmiotów tej wielkości wzrosła siedmiokrotnie (z 0,2 do 1,4%).

²⁴ Ł. Zwoliński: *Mobilność przestrzenna i społeczno-zawodowa ludności wiejskiej w latach 2000-2005*, IERiGŻ-PIB, Warszawa 2006, s. 45-46.

obniżania poziomu zatrudnienia w relacji do obszaru była zjawiskiem ogólnym, chociaż odnotowano również nieliczne przypadki wzrostu wielkości nakładów pracy (tab. 6). W latach 2000-2005 proces taki wystąpił w jednostkach ze skrajnych grup obszarowych. Szczególnie silnie zaznaczył się w gospodarstwach najmniejszych, tj. o obszarze od 1 do 5 ha UR. W tej grupie poziom nakładów pracy powiększył się o blisko 16%, natomiast w gospodarstwach 50-hektarowych i większych ten przyrost był prawie dwuipółkrotnie mniejszy i wynosił nieco ponad 6%. Jednak nadal wielkość nakładów pracy własnej w gospodarstwach największych była relatywnie niewielka i stanowiła 1,7 AWU na 100 ha UR.

Tabela 6. Nakłady pracy w gospodarstwie członków rodziny rolniczej według grup obszarowych

Wyszczególnienie	Roczne jednostki					
	na 1 gospodarstwo			na 100 ha UR		
	2000	2005	Wskaźnik zmian (2000 = 100)	2000	2005	Wskaźnik zmian (2000 = 100)
Razem	1,27	1,13	89,0	14,7	11,8	80,7
Grupy obszarowe (ha UR)						
1-5	0,93	0,82	88,2	36,3	42,0	115,7
5-10	1,38	1,18	85,5	19,9	16,7	83,9
10-15	1,65	1,40	84,8	13,8	11,8	85,5
15-20	1,71	1,56	91,2	10,0	9,2	92,0
20-30	1,74	1,65	94,8	7,2	6,9	95,8
30-50	1,82	1,81	99,5	4,9	4,9	100,0
50 i więcej	1,58	1,66	105,1	1,6	1,7	106,3

Źródło: Ankieta IERiGŻ-PIB 2000 i 2005.

Wzrost zatrudnienia w jednostkach o areale do 5 ha UR należy wiązać przede wszystkim z pogarszającą się sytuacją w zakresie poziomu wyposażenia w maszyny i urządzenia techniczne, spowodowane między innymi ograniczeniem aktywności inwestycyjnej będącej następstwem wycofywania się z produkcji przeznaczonej na sprzedaż rynkową coraz większej liczby użytkowników tej wielkości gospodarstw²⁵. Jednocześnie jednostki towarowe relatywnie małe obszarowo, aby utrzymać swoją pozycję na rynku, w coraz większym zakresie prowadziły niszowe, pracochłonne kierunki produkcji²⁶.

²⁵ B. Karwat-Woźniak: *Zmiany aktywności rynkowej gospodarstw indywidualnych w latach 2000-2005*, Komunikaty, Raporty, Ekspertyzy, z. 519, IERiGŻ-PIB, Warszawa 2006, s. 6.

²⁶ W strukturze wartości produkcji towarowej gospodarstw od 1 do 5 ha UR zaznaczała się coraz wyraźniej dominacja sprzedaży warzyw, owoców, artykułów spod osłon, ziół, grzybów, kwiatów, itp. Wartość tych produktów w całkowitej wartości sprzedaży jednostek tej wielkości wzrosła z 42,4% w 2000 roku do 59,1% w 2005 roku.

Z kolei zwyżka nakładów pracy w gospodarstwach największych była zapewne spowodowana zmianami w ich profilu produkcyjnym, polegającymi przede wszystkim na rozszerzaniu bardziej pracochłonnych kierunków produkcji, jakim jest niewątpliwie chów zwierząt²⁷.

Ogólny spadek nakładów pracy w rolnictwie indywidualnym był rezultatem racjonalizacji zatrudnienia w gospodarstwach dysponujących powierzchnią od 5 do 30 ha UR, przy czym największe rozmiary spadku stwierdzono w grupach 5-10 i 10-15 ha UR. W gospodarstwach tej wielkości poziom zatrudnienia obniżył się o około 15-16%, co stanowiło blisko 86% ubytku rocznych jednostek pracy w całym badanym zbiorze. W jednostkach o areale od 15 do 30 ha rozmiary zatrudnienia zmniejszyły się o około 4-8%.

Tabela 7. Nakłady pracy w działalności rolniczej członków rodziny rolniczej według makroregionów

Makroregiony	Roczne jednostki pracy					
	na 1 gospodarstwo			na 100 ha UR		
	2000	2005	Wskaźnik zmian (2000 r. = 100)	2000	2005	Wskaźnik zmian (2000 r. = 100)
Razem	1,27	1,13	89,0	14,7	11,8	80,7
środkowozachodni	1,45	1,34	92,4	11,0	9,7	88,2
środkowowschodni	1,41	1,16	82,3	15,8	12,1	76,6
południowo-wschodni	1,03	1,01	98,1	25,7	21,3	82,9
południowo-zachodni	1,16	1,04	89,7	11,3	9,0	79,6
północny	1,44	1,21	84,0	8,6	6,5	75,6

Źródło: Ankieta IERiGŻ-PIB 2000 i 2005.

W analizowanym okresie nastąpił również spadek nakładów pracy w rolnictwie indywidualnym w poszczególnych makroregionach. Te tendencje szczególnie silnie zaznaczyły się na terenach północnej i środkowowschodniej Polski, gdzie poziom zatrudnienia na 1 gospodarstwo zmniejszył się o około 16-18%, natomiast w relacji do 100 ha UR ten spadek był jeszcze większy i wynosił około 23-24%.

Przeprowadzone badania wykazały, że nadal utrzymały się duże terytorialne różnice w wielkości nakładów pracy własnej w rolnictwie chłopskim (tab. 7). Zróznicowanie makroregionalne w liczbie pełnozatrudnionych na 100 ha UR było odwzorowaniem profilu prowadzonej produkcji rolniczej oraz zależności, że im korzystniejsza struktura obszarowa, tym mniejsze zatrudnienie

²⁷ W latach 2000-2005 udział gospodarstw 50-hektarowych i większych z produkcją zwierzęcą zwiększył się z 72,2 do 78,0%. Jednocześnie w tych jednostkach wystąpił ponad dwukrotnie (z 45,8 do 104,0 SD) wzrost pogłowia posiadanego inwentarza.

i lepsze wyposażenie w ziemię osób pracujących w rolnictwie. Oznacza to, że w 2005 roku, podobnie jak w latach wcześniejszych, w makroregionie północnym zatrudnienie w gospodarstwach indywidualnych (6,5 AWU) było najniższe, natomiast w makroregionie południowo-wschodnim – najwyższe (21,2 AWU). Należy również dodać, że w omawianym okresie występujące od lat przestrzenne różnice w nakładach pracy w rolnictwie chłopskim uległy jeszcze zwiększeniu. W 2000 roku różnica przestrzenna pomiędzy najwyższym (makroregion południowo-wschodni) a najniższym (makroregion północny) przeciętnym poziomem nakładów pracy na 100 ha UR wynosiła 199%, podczas gdy pięć lat później już 228%.

Zarówno ogólny, jak i strukturalny obraz nakładów pracy członków rodzinnej rolniczej znalazł również odzwierciedlenie w wynikach badań struktury gospodarstw rolnych GUS w 2005 roku²⁸ (aneks – tab. A4). W obydwu analizowanych zbiorowościach nakłady pracy na 1 gospodarstwo rolne o areale powyżej 1 ha UR, były identyczne i wynosiły 1,13 AWU. Pewne rozbieżności stwierdzono w rozmiarach nakładów w przeliczaniu na 100 ha UR. Według danych statystyki powszechnej, wielkość nakładów pracy własnej na 100 ha UR w rolnictwie chłopskim wynosiła 14,4 AWU. Był to poziom wyraźnie wyższy (o 22%) niż odnotowany w próbie badawczej IERiGŻ-PIB (11,8 AWU). Te różnice wynikały przede wszystkim z dysproporcji w przeciętnej wielkości gospodarstwa prowadzącego działalność rolniczą z próby badawczej IERiGŻ-PIB (9,6 ha UR) i uogólnioną, na podstawie badania struktury gospodarstw rolnych, powierzchnią (7,9 ha UR) gospodarstwa indywidualnego powyżej 1 ha UR produkującego artykuły rolnicze.

Należy też dodać, że wyniki badania struktury gospodarstw indywidualnych również dokumentują obszarowe i terytorialne prawidłowości w poziomie nakładów pracy. Najwyższą wartością tego wskaźnika cechowały się gospodarstwa stosunkowo niewielkie obszarowo (32,0 AWU na 100 UR w jednostkach do 5 ha) oraz położone na terenie makroregionu południowo-wschodniego (28,2 AWU na 100 ha UR). Na przeciwległym krańcu pod tym względem znalazły się gospodarstwa relatywnie duże obszarowo (1,6 AWU na 100 ha UR w jednostkach 50-hektarowych i większych), a także występujące w makroregionie północnym (6,3 AWU na 100 ha UR).

²⁸ Badania przeprowadzono na reprezentatywnej próbie około 200 tys. gospodarstw rolnych.

Tabela 8. Udział pracy osób stale (w pełnym wymiarze czasu) zatrudnionych przy produkcji rolniczej w całkowitych nakładach pracy w gospodarstwach indywidualnych

Rok	Udział pracy wykonywanej stale w ogólnych nakładach pracy*			
	razem	kobiet	mężczyzn	osób 60-letnich i starszych
1992	80,9	79,7	81,7	19,1
1996	77,1	70,8	81,3	10,7
2000	72,5	65,2	77,3	8,2
2005	69,7	63,1	73,9	4,1

*Za 100 przyjęto całkowite nakłady pracy w ogólnej zbiorowości gospodarstw lub w danej grupie (płci, wieku).

Źródło: Ankieta IERiGŻ-PIB 1992, 1996, 2000 i 2005.

Przy określaniu zmian w obrębie siły roboczej w gospodarstwach rodzinnych i określaniu procesów racjonalizacji zatrudnienia, należy uwzględnić nie tylko wspomniane wcześniej zmniejszenie liczby osób zatrudnionych w rolnictwie, ale również pewne zróżnicowanie skali tego zjawiska w zależności od cech demograficznych osób wykonujących głównie zajęcia rolnicze²⁹. Świadczyły o tym między innymi zmiany w wysokości udziału pracy wykonywanej przez wybrane zbiorowości ludności w całkowitych nakładach pracy w rolnictwie indywidualnym w poszczególnych badanych latach (tab. 8).

Z materiałów ankietowych wynika, że pomimo zmian w obrębie własnej siły roboczej w rolnictwie indywidualnym, nadal większość nakładów pracy stanowią czynności członków rodziny rolniczej, którzy stale, w pełnym wymiarze czasu pracują w gospodarstwie. W 2005 roku praca tych osób stanowiła prawie 70% całkowitych rodzinnych nakładów pracy w badanych gospodarstwach. Był to udział o 11 p.p. mniejszy niż w 1992 roku, kiedy analogiczny wskaźnik wynosił blisko 81%. Jednocześnie należy podkreślić, że te zmiany były przed wszystkim rezultatem blisko pięciokrotnego ograniczenia udziału (z około 19 do nieco ponad 4%) czynności wykonywanych przez osoby w wieku poprodukcyjnym oraz kobiety (z niespełna 80 do około 63%).

Opisywane procesy w różnym stopniu zaznaczyły się w zależności od sytuacji produkcyjno-ekonomicznej gospodarstw i od znaczenia prowadzonej działalności rolniczej w zapewnieniu materialnych warunkach bytu użytkownika i jego rodziny (aneks – tab. A5). Dlatego ogólny obraz zmian w obrębie rodzinnej siły roboczej powinien być uzupełniony o charakterystykę struktury globalnych nakładów pracy rodziny rolniczej w powiązaniu z sytuacją ekonomiczno-

²⁹ W tekście pracy to określenie stosuje się w odniesieniu do osób zatrudnionych w gospodarstwie stale, w pełnym wymiarze czasu pracy, a więc wykonujących zawód rolnika.

-produkcyjną gospodarstw i ich roli w zapewnieniu materialnych warunków bytu.

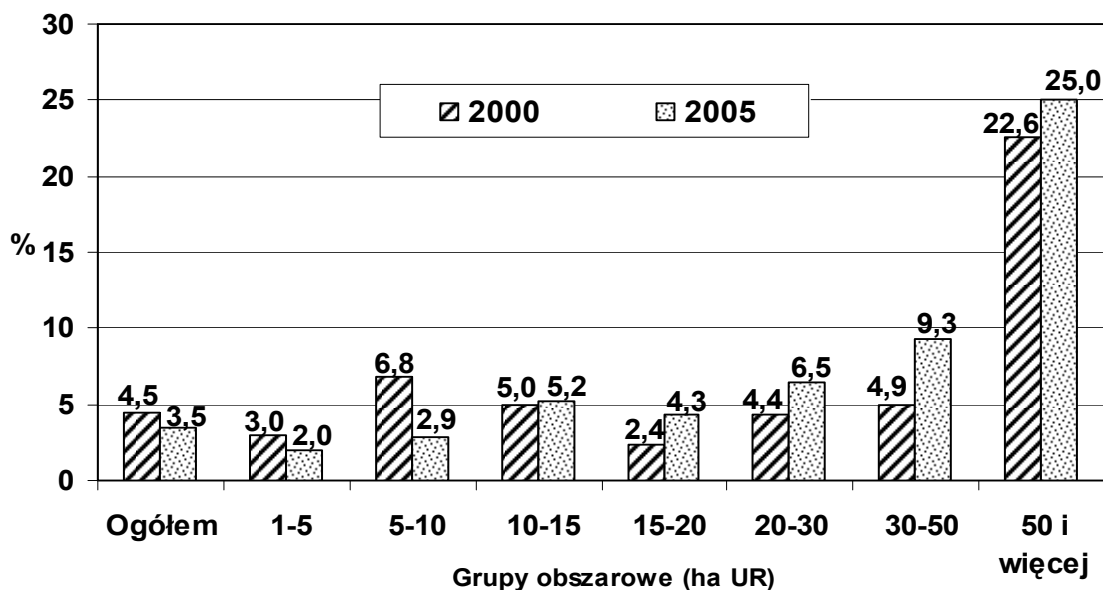
Porównanie danych z 2000 i 2005 roku wykazało, że w gospodarstwach, w których prowadzona działalność rolnicza stanowiła podstawę budżetu rodziny rolniczej, odnotowano pewien wzrost (z niespełna 83 do 85%) udziału pracy członków rodziny stale zatrudnionych w gospodarstwie. Tendencja była odwrotna niż w całej zbiorowości, gdzie ten udział malał. Jednocześnie należy dodać, że wraz ze wzrostem skali produkcji towarowej, udział osób stale zatrudnionych w gospodarstwie i zakres profesjonalizacji zatrudnienia w prowadzonej działalności rolniczej wzrastał. Świadczy o tym przede wszystkim wzrastający udział w ogólnych nakładach pracy czynności wykonywanych przez osoby pracujące stale w pełnym wymiarze (z 56% w gospodarstwach ze skalą produkcji towarowej do 10 tys. zł do 86% w grupie jednostek ze sprzedażą produktów rolniczych powyżej 100 tys. zł).

4. Nadwyżki i niedobory siły roboczej

W skali globalnej utrzymują się nadwyżki siły roboczej w rolnictwie indywidualnym. Jednak nadal występuje pewna grupa gospodarstw borykająca się z permanentnym niedostatkiem zasobów pracy. Należy jednak podkreślić, że stałe (całoroczne) niedobory siły roboczej w rolnictwie chłopskim były i nadal pozostają zjawiskiem marginalnym.

W 2005 roku trwałe niedobory zasobów pracy występowały tylko w niespełna 4% gospodarstw i był to odsetek nieco mniejszy niż w 2000 roku, kiedy takich gospodarstw było 5% (wykres 6). Niedostatek siły roboczej dotyczył wszystkich gospodarstw, przy czym braki w zasobach siły roboczej stanowiły istotniejszy problem dopiero w grupie gospodarstw 30-hektarowych i większych, a zwłaszcza największych (powyżej 50 ha), gdyż dotyczyły 25% jednostek tej wielkości. Z analizy danych ankietowych wynika, że niedostatek siły roboczej w tak dużych gospodarstwach był najczęściej wynikiem niedostatecznej ilości wysokowydajnych maszyn i urządzeń (średni obszar w tej grupie wynosił 98,2 ha UR) oraz braków w kompleksowej mechanizacji prac, zwłaszcza w produkcji zwierzęcej, a dużo rzadziej miał związek z pracochłonną strukturą produkcji. Wobec incydentalnego zakresu występowania niedoborów siły w rolnictwie indywidualnym, odwrotny problem polegający na nadmiarze siły roboczej występował w znacznie większej skali, chociaż również w odniesieniu do nadwyżek siły roboczej odnotowano lekką tendencję spadkową. Był to trend odmienny od stwierdzonego w latach wcześniejszych, kiedy to nadwyżki zasobów pracy w rolnictwie chłopskim powiększały się.

Wykres 6. Udział gospodarstw z niedoborami siły roboczej w ocenie respondentów



Źródło: Ankieta IERiGŻ-PIB 2000 i 2005.

Rozmiary niewykorzystanych zasobów siły roboczej w gospodarstwach indywidualnych, tj. określania osób, których praca nie ma istotnego wpływu na rozmiary prowadzonej działalności rolniczej i wynika przede wszystkim z braku możliwości zatrudnienia zarobkowego, można ustalić kierując się czasem pracy lub opierając się na ocenie kierownika. Można więc uznać, że osoby uznane za zbędnie zatrudnione, czyli takie, które zaliczane do pracujących w rolnictwie są skłonne podjąć pracę w większym wymiarze, to osoby w praktyce bezrobotne (stanowi to element ukrytego bezrobocia w rolnictwie)³⁰.

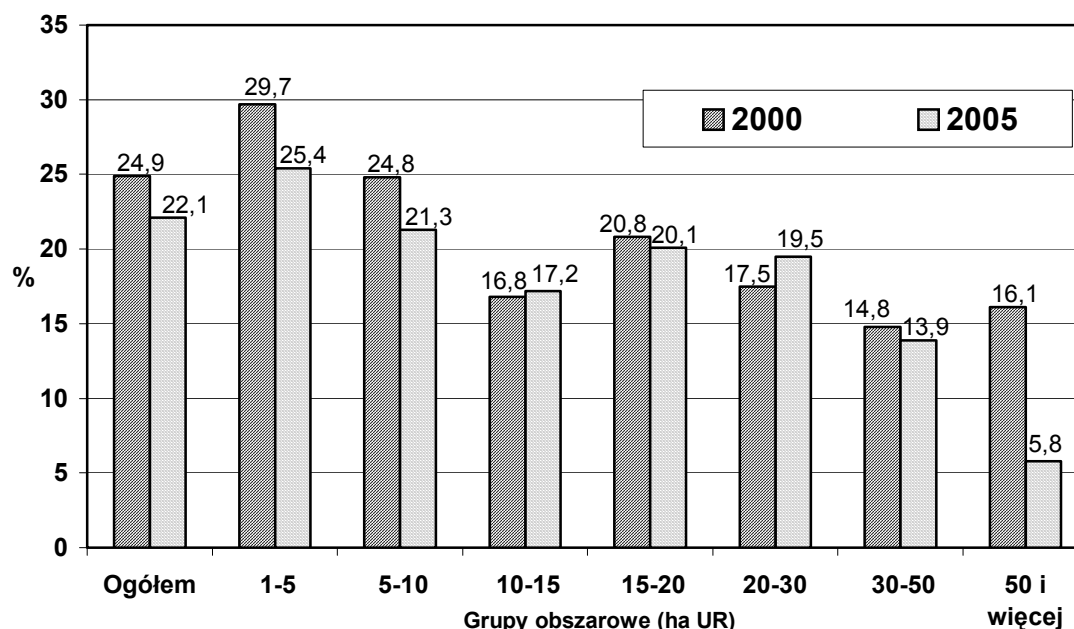
W badaniach terenowych IERiGŻ-PIB, odwoływano się przede wszystkim do opinii kierownika o przydatności do pracy w prowadzonej produkcji rolniczej poszczególnych członków rodziny w wieku produkcyjnym, którzy wykonywali pewne czynności pomocnicze w gospodarstwie. Ponadto osoby z tej grupy nie były stale zatrudnione poza rodzinnym gospodarstwem.

Z danych ankietowych wynika, że w okresie 2000-2005 zmniejszył się zarówno odsetek gospodarstw z nadwyżkami siły roboczej (z niespełna 25 do około 22%), jak i udział osób zbędnych w wieku produkcyjnym (z ponad 14 do około 13%). W latach 1996-2000 odsetek gospodarstw z nadmiarem siły robo-

³⁰ *Zasoby pracy w rolnictwie indywidualnym*, praca zbiorowa pod kierunkiem U. Sztanderskiej, GUS, Warszawa 2003, s. 250-251.

czej wzrósł z 18 do 25%, natomiast udział osób zbędnych z 11 do 14%. Odwrócenie tych tendencji może wskazywać na zmniejszanie się przeludnienia w rolnictwie indywidualnym.

Wykres 7. Udział gospodarstw z nadwyżkami siły roboczej w ocenie respondentów



Źródło: Ankieta IERiGŻ-PIB 2000 i 2005.

Tendencje zauważone w latach 2000-2005 najslabiej zaznaczyły się w gospodarstwach niewielkich obszarowo (od 1 do 5 ha UR). W tym zbiorze nadwyżki siły roboczej wystąpiły w co czwartym gospodarstwie, a populacja uznana za zbędną stanowiła blisko 16% ogółu ludności w wieku produkcyjnym związanej z gospodarstwami o takim obszarze. Zdecydowanie większe zmiany odnotowano w grupie jednostek największych powierzchniowo. W tym zbiorze, ponaddwukrotnie zmniejszył się zarówno odsetek gospodarstw z nadmiarem zasobów pracy (z 16 do 6%), jak i udział osób nieprzydatnych w prowadzonej działalności rolniczej (z blisko 11 do 4%). Czyli była to zbiorowość, której najbardziej udało się dopasować zatrudnienie z rzeczywistymi potrzebami gospodarstwa.

Zaznaczyły się również sytuacje odmienne. Niewielki wzrost nadwyżek siły roboczej dotyczył w zasadzie tylko gospodarstw o powierzchni od 20 do 30 ha UR. W tej grupie nieznacznie rozszerzył się zarówno odsetek osób zbędnych (z 8 do niespełna 10%), jak i udział gospodarstw z nadmiarem siły roboczej (z około 18 do niespełna 20%).

W analizowanym okresie w ujęciu przestrzennym nastąpiło złagodzenie dysproporcji pomiędzy najbardziej rozdrobnionym i przeludnionym rolnictwem w makroregionie południowo-wschodnim a pozostałymi terenami kraju.

Cechy demograficzne grupy osób uznanych za zbędne przy pracach w gospodarstwie nie uległy istotnym zmianom. Ciągłe była to populacja relatywnie młoda i lepiej wykształcona niż pozostali członkowie rodziny, poza tym w połowie tworzyły ją kobiety. Ponadto większość osób zaliczonych do grupy zbędnych w prowadzonej działalności rolniczej wiązało swe plany zawodowe z możliwością podjęcia pracy zarobkowej (84%), a tylko nieliczni deklarowali chęć migracji (16%).

Wraz z malejącą skalą występowania nadwyżek siły roboczej w rolnictwie chłopskim, w latach 2000-2005 zmniejszała się również grupa gospodarstw bez następców (z 9 do 7%). Najczęściej brakowało chętnych do przejęcia gospodarstw w na terenach o dużym rozdrobnieniu agrarnym (makroregion południowo-wschodni – 10% gospodarstw nie miało następców). Takie sytuacje zdarzały się sporadycznie w makroregionie środkowozachodnim, który wyróżnia się wysokim poziomem rozwoju rolnictwa. Na tym terenie tylko niespełna 2% gospodarstw było pozbawionych następców.

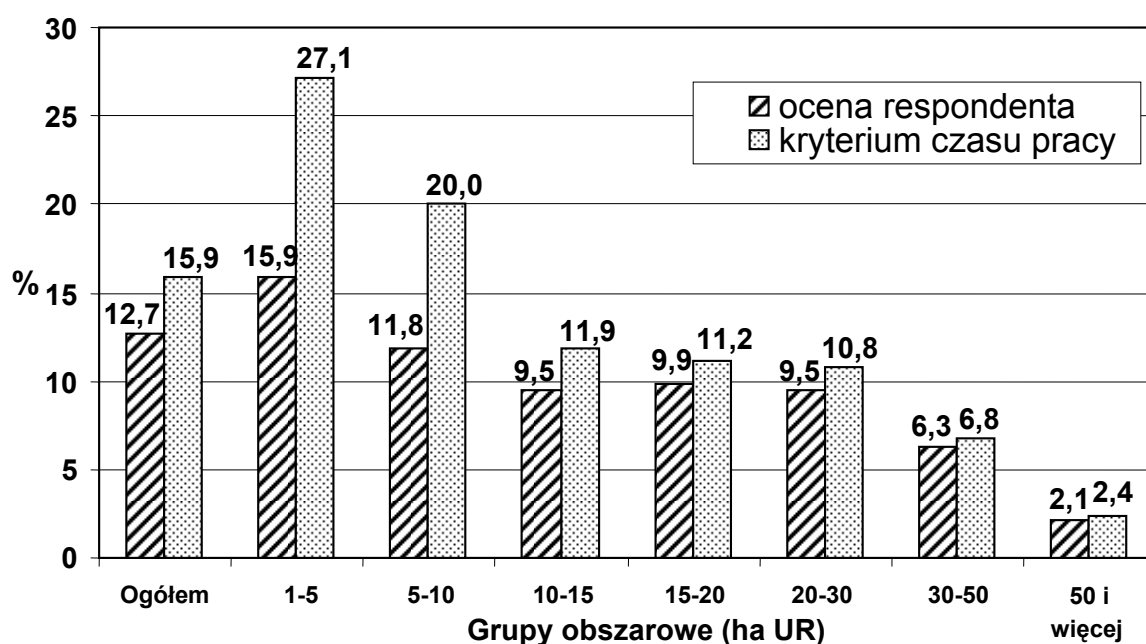
Ograniczenie liczby gospodarstw bez następców należy tłumaczyć przede wszystkim poprawą opłacalności produkcji rolniczej i tym samym zwiększonymi możliwościami uzyskania satysfakcjonujących dochodów z prowadzonej na odpowiednio dużą skalę działalności rolniczej. Świadczy o tym przede wszystkim rozpowszechnienie braku następców w zależności od wielkości gospodarstwa i rozmiarów prowadzonej produkcji rolniczej. Niechęć do przejmowania obowiązków gospodarującego dotyczyła głównie osób z małych obszarowo gospodarstw (w grupie 1-5 ha UR ponad 11% nie miało następców) oraz z jednostek produkujących wyłącznie bądź głównie na potrzeby samozaopatrzeniowe (w grupie gospodarstw nietowarowych bądź sprzedających niewielkie ilości produktów rolniczych³¹ 12% nie miało sukcesorów). Do rzadkości należało natomiast, by takie sytuacje dotyczyły gospodarstw o areale powyżej 20 ha UR, cechujących się z reguły dużą skalą produkcji towarowej (w tej grupie tylko niespełna 2% nie posiadało następców).

³¹ Roczna wartość sprzedaży produkcji rolniczej nie przekraczała 10 tys. zł.

4. 1. Bezrobocie utajone w rolnictwie indywidualnym

Dane ankietowe umożliwiają również zastosowanie kryteriów obiektywnych przy ustalaniu osób zbędnych. Pozwala to oszacować skalę bezrobocia utajonego w rolnictwie indywidualnym. Przy określaniu tego zjawiska za najważniejsze uznano kryterium niewykorzystanego czasu pracy.

Wykres 8. Udział osób zbędnych* wyodrębnionych według oceny respondenta i kryterium czasu pracy



*Liczba osób wieku produkcyjnym = 100.

Źródło: Ankieta IERiGŻ-PIB 2005.

Za zbędne uznano wszystkie osoby w wieku produkcyjnym pracujące wyłącznie lub głównie w indywidualnym gospodarstwie rolnym, które w ciągu roku pracowały 3 miesiące lub mniej, a także w przypadku dłuższego okresu pracy, ale nie więcej niż 3 godziny dziennie.

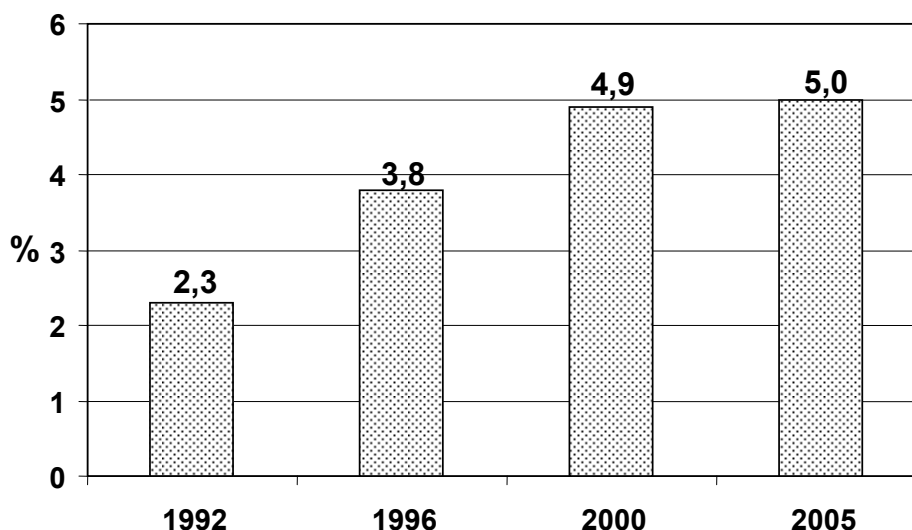
Zbiorowość uznana za zbędną według kryterium czasu pracy stanowiła niemal 16% ogółu ludności rolniczej w wieku produkcyjnym i była nieco wyższa niż wielkość grupy określonej zgodnie z oceną respondenta, która stanowiła prawie 13% (wykres 8). W większości wyodrębnionych grup gospodarstw te rozbieżności były relatywnie niewielkie, z wyjątkiem jednostek o areale od 1 do 10 ha UR, gdzie skala osób zbędnych według oceny respondenta była dwukrotnie mniejsza niż ustalona zgodnie z kryterium czasu pracy. W zbiorze osób zbędnych w gospodarstwie niespełna 26% stanowiły osoby aktywnie poszukujące zatrudnienia poza rolnictwem, a blisko 19% było takich, które były zareje-

strowane jako bezrobotne. Można zatem uznać, że obok rejestrowanego bezrobocia, które wiązało się przede wszystkim z ludnością nierolniczą i w połowie 2005 roku dotyczyło około 1,1 mln osób żyjących na wsi, w rodzinach rolniczych przebywało dodatkowo około 500 tys. osób zbędnych z punktu potrzeb gospodarstwa (co stanowi szacunkową wielkość ukrytego bezrobocia w sektorze rolnym).

5. Najem siły roboczej i stosunki pracy w rolnictwie

W 2005 roku najemna praca³² w rolnictwie indywidualnym nadal stanowiła znikomy udział (5%) w całkowitych nakładach pracy³³, pomimo zwykłej tendencji, jaką odnotowywano w tym zakresie wraz z rozwojem stosunków rynkowych w rolnictwie chłopskim (wykres 9).

Wykres 9. Udział pracy najemnej w ogólnych nakładach pracy w rolnictwie chłopskim



Źródło: Ankieta IERiGŻ-PIB 1992, 1996, 2000 i 2005.

W latach 2000-2005 udział gospodarstw korzystających z pracy obcej (bez względu na formę) wzrósł z niespełna 27 do ponad 31%. Powszechnym zjawiskiem był najem sezonowy i dorywczy, przy czym popularność tej formy pozyskiwania siły roboczej w ostatnim czasie nieco wzrosła (tab. 9). Udział

³² W tej grupy zaliczono również pomoc sąsiedzką, nie uwzględniono natomiast pracowników kontraktowych, tj. takich, którzy wykonywali usługi w gospodarstwie rolnym.

³³ Tak niewielki zakres zakupu siły roboczej występował zarówno w gospodarstwach stanowiących stałą próbę badawczą IERiGŻ-PIB, jak i w zbiorowości powyżej 1 ha UR objętej badaniem struktury gospodarstw rolnych przeprowadzonej przez GUS w 2005 roku.

gospodarstw zatrudniających pracowników dniówkowych wzrósł z niespełna 26% w 2000 roku do blisko 31% pięć lat później. Jednocześnie zmniejszyła się przeciętna liczba dni najmu z 49 do 35, tj. o blisko 29%. Nastąpiło zatem rozproszenie tej formy zakupu pracy w większej liczbie gospodarstw, ponadto każde z nich korzystało z najmu siły roboczej w mniejszym zakresie.

Podobnie jak w latach ubiegłych, główną funkcją najmu sezonowego i dorywczego było łagodzenie okresowych niedoborów własnej siły roboczej. Do takich wniosków upoważnia między innymi wysoki odsetek gospodarstw zatrudniających pracowników na kilka bądź kilkanaście dni w roku (tab. 9).

Tabela 9. Najem siły roboczej w badanych gospodarstwach

Rok	Udział gospodarstw zatrudniających pracowników*			Przeciętna liczba dni najmu na 1 gospodarstwo	Udział gospodarstw według długości najmu			
	ogółem	w tym			do 10	11-30	31-50	51 i więcej
		stałych	dniówkowych		dni			
					suma wiersza = 100			
1992	34,1	0,6	33,6	30	49,4	36,9	5,6	8,1
1996	37,2	1,4	36,2	23	49,3	33,8	8,2	8,7
2000	26,9	1,5	25,8	49	42,9	31,3	7,4	18,4
2005	31,1	1,2	30,7	35	42,4	31,4	8,2	18,0

*Dotyczy wyłącznie gospodarstw prowadzących działalność rolniczą.

Źródło: Ankieta IERiGŻ-PIB 1992, 1996, 2000 i 2005.

W 2005 roku jednostki, które zakupiły maksimum 10 dni pracy stanowiły ponad 42% ogólnej liczby gospodarstw korzystających z pracowników dniówkowych. Należy również dodać, że zbiorowość korzystająca z tego typu najmu ulegała systematycznemu ograniczeniu (z ponad 49% w latach dziewięćdziesiątych ubiegłego wieku do około 42% obecnie). Jednocześnie systematycznie rosła grupa jednostek zatrudniających pracowników na relatywnie większą skalę (51 i więcej dni). W latach 1992-2005 jej liczebność zwiększyła się ponaddwukrotnie i wynosi obecnie 18% całkowitej liczby jednostek korzystających z obcej siły roboczej. Gdy tę grupę odniesiemy do ogółu gospodarstw, to stanowi ona około 5%.

Na podstawie relatywnie dużej liczby dni najmu, z jakiego korzystały te gospodarstwa (w 2005 roku średnio 196 dni, przy rozpiętości od 51 do 1100 dni), można sądzić, że w sprzyjających warunkach (obniżenie kosztów pozapłacowych), pewna ich część może się zdecydować na zatrudnienie stałego pracownika.

W 2005 roku, podobnie jak w latach ubiegłych, najem pracowników dniówkowych wystąpił w gospodarstwach różnej wielkości i wzrastał proporcjonalnie do wielkości gospodarstwa zarówno pod względem rozpowszechnie-

nia (od niespełna 19% w jednostkach najmniejszych do około 64% w gospodarstwach 30-hektarowych w większych), jak i pod względem liczby dni najmu (od 24 do 59 dni).

Tabela 10. Najem dniówkowy według grup obszarowych i makroregionów

Wyszczególnienie	Udział gospodarstw z najmem		Liczba			
			zatrudnionych osób		dni najmu na 1 gospodarstwo	
	2000	2005	2000	2005	2000	2005
ogółem	25,8	30,7	3529	3256	49	35
Grupy obszarowe (w ha UR)						
1-5	17,5	18,7	909	584	44	24
5-10	28,5	33,3	1085	918	52	44
10-15	32,7	37,0	592	504	35	25
15-20	43,9	44,8	244	439	25	34
20-30	60,0	50,0	318	352	58	29
30 i więcej	80,6	63,8	381	459	131	59
Makroregiony						
środkowozachodni	26,7	31,4	438	499	35	33
środkowowschodni	22,9	27,9	1074	1119	46	29
południowo-wschodni	33,4	36,1	1577	1042	62	40
południowo-zachodni	24,1	28,7	286	290	37	34
północny	15,6	25,8	154	306	31	41

Źródło: Ankieta IERiGŻ-PIB 2000 i 2005.

Stali pracownicy najemni w rolnictwie chłopskim pozostawali nadal zjawiskiem incydentalnym. Z analizy danych ankietowych wynika, że w 2005 roku gospodarstw zatrudniających na stałe obce osoby w produkcji rolniczej było 1,2% i był to odsetek niższy niż w 2000 roku, kiedy było ich 1,5%. Nie oznacza to jednak ograniczenia skali stałego zakupu siły roboczej, gdyż wzrosła liczba zatrudnionych pracowników z 1,2 do 1,5 osoby na 1 gospodarstwo z najmem. W konsekwencji, w latach 2000-2005 łączny udział tej formy najmu w globalnym zakupie siły roboczej (w przeliczeniu na AWU) nie tylko się nie zmniejszył, ale nawet nieznacznie wzrósł (z niespełna 27% do ponad 31%).

W latach 2000-2005 nie zaszły istotne zmiany w strukturalnym obrazie gospodarstw ze stałym najmem. Stały najem siły roboczej pojawiał się bez względu na obszar gospodarstwa, jednak koncentrował się on w największych powierzchniowo jednostkach, a stały pracownik najemny występował w blisko 26% podmiotach tej wielkości.

W okresie 2000-2005 nieznacznie zmienił się także przestrzenny rozkład gospodarstw, w których zatrudniano stałych pracowników. Podobnie jak pięć lat wcześniej, największą skalą najmu stałego cechował się makroregion północny, na tym terenie 3,4-3,5% gospodarstw zatrudniało ciągle osoby obce w prowadzonej działalności rolniczej.

Tabela 11. Najem stały według grup obszarowych i makroregionów

Wyszczególnienie	Udział gospodarstw ze stałym pracownikiem najemnym		Średnia liczba pracowników na 1 gospodarstwo	
	2000	2005	2000	2005
ogółem	1,5	1,2	1,2	1,5
Grupy obszarowe (ha UR)				
1-5	0,3	0,3	1,2	1,3
5-10	2,3	1,0	1,0	1,1
10-15	1,9	1,4	1,2	1,5
15-20	1,6	1,8	1,0	1,0
20-30	2,8	1,5	1,0	1,0
30-50	2,5	3,7	2,0	1,5
50 i więcej	25,8	25,5	1,6	2,2
Makroregiony				
środkowozachodni	2,1	1,1	1,0	1,2
środkowowschodni	0,7	0,9	1,3	1,6
południowo-wschodni	2,1	1,0	1,0	1,4
południowo-zachodni	1,1	1,9	1,0	1,3
północny	3,4	3,5	1,4	1,8

Źródło: Ankieta IERiGŻ-PIB 2000 i 2005.

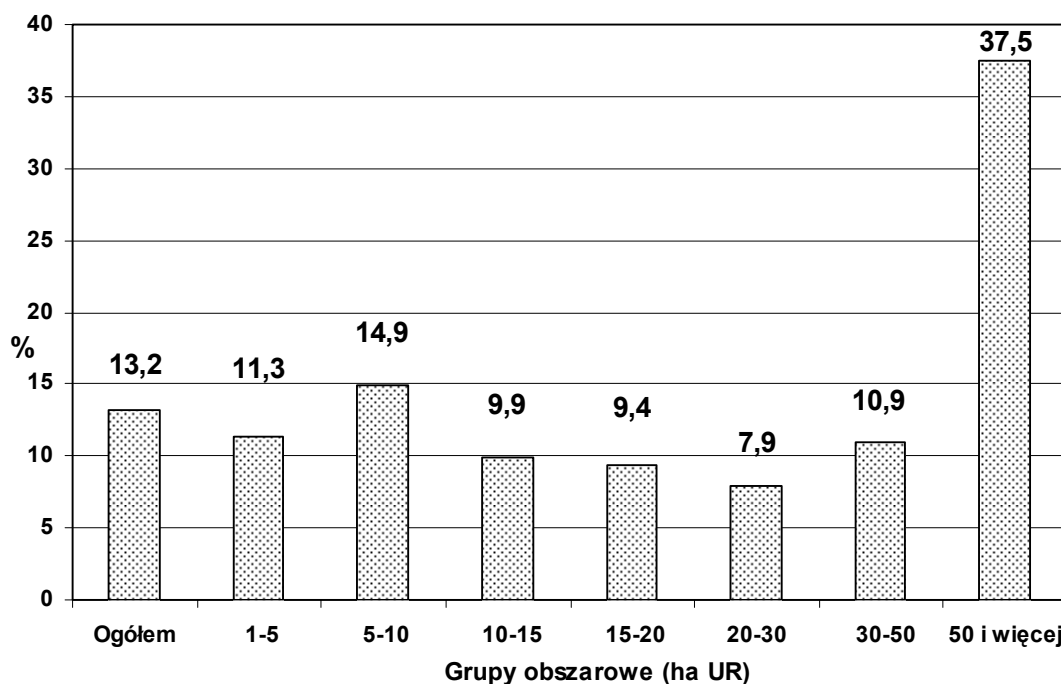
Z punktu całkowitych nakładów pracy w rolnictwie indywidualnym obca siła robocza ma znaczenie marginalne. W 2005 roku jej nakłady wynosiły 0,059 AWU na 1 gospodarstwo indywidualne prowadzące działalności rolniczą oraz 0,619 na 100 ha UR. Jednak z pozycji jednostek korzystających z najemnej siły roboczej te relacje były nieco inne. Statystyczne gospodarstwo z najmem kupowało 0,19 AWU, a w przeliczeniu na 100 ha UR – 1,27 AWU.

W 2005 roku udział najmu w ogólnych nakładach pracy gospodarstw korzystających z obcej siły roboczej wynosił ponad 13% (wykres 10). Najmniejszy (niespełna 8%) wkład obcej siły roboczej w całkowitych nakładach pracy stwierdzono w gospodarstwach o areale od 20 do 30 ha UR. Z kolei najwyższy (blisko 38%) udział najmu występował w jednostkach największych.

Szczegółowa analiza danych dotyczących relacji nakładów pracy własnej i obcej poniesionej w działalności rolniczej wykazała, że chociaż w zdecydowanej większości (82%) jednostek zakres najmu w ogólnych nakładach pracy był niewielki (do 20%), to pojawiła się grupa gospodarstw, w których obca siła robocza przeważała w całkowitych nakładach pracy. Takie przypadki dotyczyły tylko 4% gospodarstw zatrudniających pracowników najemnych, a w odniesieniu do ogółu prowadzących działalność rolniczą ten odsetek był jeszcze niższy i wynosił nieco ponad 1%. Takie gospodarstwa skupiały się głównie w makroregionie północnym. Na tym terenie przewagę najmu w całkowitych nakładach

pracy stwierdzono w prawie 13% jednostek z zakupem siły roboczej. Stanowiły one niemal 4% wszystkich gospodarstw indywidualnych zlokalizowanych na obszarze makroregionu północnego.

Wykres 10. Udział obcej siły roboczej w ogólnych nakładach pracy w gospodarstwach z najmem według ich wielkości



Źródło: Ankieta IERiGŻ-PIB 2005.

Relatywnie niewielkie znaczenie obcej siły roboczej w ogólnych nakładach pracy w rolnictwie indywidualnych dokumentują również dane z badań struktury gospodarstw rolnych GUS. W 2005 roku nieco ponad 30% gospodarstw korzystało z najemnej pracy w prowadzonej działalności rolniczej. W tej grupie dominowały jednostki zatrudniające pracowników dniówkowych. Stali pracownicy najemni występowali w około 1% gospodarstw indywidualnych. Zatrudniały one średnio 2,6 osoby.

Można szacować, że w 2005 roku, możliwości zatrudnienia, jakie stwarza prowadzona działalność rolnicza w niewielkim stopniu oddziałują na wiejski rynek pracy. Szacuje się, że stałą pracą najemną w rolnictwie indywidualnym może znaleźć około 30 tys. osób. Skala zatrudnienia czasowego to praca dla 500-550 tys. osób na okres 1-2 miesięcy.

W porównaniu z działalnością rolniczą, znacznie więcej miejsc pracy stwarza prowadzona przez posiadaczy gospodarstw działalność pozarolnicza. W 2005 roku w badanym zbiorze jednostki zatrudniające pracowników najemnych w stanowiły 1,6% i był to udział identyczny jak w 2000 roku. Ogranicze-

niu uległa natomiast przeciętna liczba zatrudnianych osób (z 4,8 do 3,9).

Można zatem szacować, że w analizowanym okresie liczba miejsc pracy w działalności pozarolniczej zmniejszyła się o około 21% i wynosiła w połowie 2005 roku około 110 tys.

Reasumując należy uznać, że możliwości pracy dla osób z poza rodziny użytkownika gospodarstwa, jakie daje zarówno produkcja rolnicza, jak i prowadzona przez rolników działalność nierolnicza, często w oparciu o majątek gospodarstwa, w relatywnie niewielkim stopniu oddziałują na łagodzenie nierównowagi na wiejskim rynku pracy.

Podsumowanie i wnioski

Z przeprowadzonej analizy wynika, że nadal postępuje proces zmniejszania się populacji ludności rolniczej i jest on powiązany ze zmianami w liczbie gospodarstw. Ciągłe utrzymuje się korzystna struktura demograficzna zarówno całej populacji ludności rolniczej, jak i kierowników gospodarstw. Równocześnie poprawie ulega poziom wykształcenia osób z rodzin rolniczych, przy czym w dalszym ciągu tę grupę w porównaniu z mieszkańcami miast cechuje relatywnie niski poziom skolaryzacji.

Z informacji o miejscu pracy ludności związanej z gospodarstwami indywidualnymi wynika, że w latach 2000-2005 wystąpiło znaczne ograniczenie udziału (z 72 do 66%) osób wiążących swoją aktywność zawodową wyłącznie z pracą w rodzinnym gospodarstwie. Jednocześnie wzrastał (z 28 do 34%) odsetek pracujących poza rolnictwem, przy czym w coraz większym stopniu wiązało się to z całkowitą rezygnacją z prac w gospodarstwie. W tym czasie udział populacji rolniczej pracującej wyłącznie poza użytkowanym gospodarstwem wzrósł z nieco ponad 4 do blisko 10%. Tak wyraźne rozgraniczenie pracy w gospodarstwie i poza nim wystąpiły w badaniach IERiGŻ-PIB po raz pierwszy. Oznacza to, że w coraz większym stopniu praca w gospodarstwie rolnym staje się jedynie jednym ze źródeł dochodu, a udział innych form zarobkowania zyskuje coraz bardziej na znaczeniu w budżecie domowym rodzin związanych z indywidualnym gospodarstwem rolnym.

Wraz ze zmianami w liczebności ludności rolniczej i postępującą dywersyfikacją ich aktywności zawodowej, nastąpiło istotne zmniejszenie liczby osób fizycznych pracujących w gospodarstwie. Ograniczeniu uległ również stopień ich zaangażowania przy zajęciach rolniczych. W latach 2000-2005 liczba pracujących we własnym gospodarstwie zmniejszała się średniorocznie o niespełna 3% i było to tempo szybsze niż odnotowywane w latach 1996-2000, kiedy to przeciętnie w ciągu roku o około 2% obniżała się liczba osób pracujących

w posiadanym gospodarstwie. Było to przede wszystkim konsekwencją zmniejszenia zbiorowości pracującej stale w pełnym czasie pracy w działalności rolniczej (o blisko 22%). W dwukrotnie wolniejszym tempie (o prawie 11%) ubywało osób pracujących systematycznie w gospodarstwie, ale krócej niż 8 godzin. W odniesieniu do grupy angażujących się tylko okazjonalnie w produkcję rolniczą odnotowano tendencję odwrotną. Wystąpił niewielki wzrost liczby osób (o niespełna 2%) pracujących w gospodarstwie sezonowo bądź dorywczo.

Badania wykazały, że lata 2000-2005 były kolejnym okresem ograniczania nakładów pracy własnej rodzin rolniczych (wyrażonych w AWU), zarówno w przeliczeniu na 1 gospodarstwo (z 1,27 do 1,13 AWU, tj. o 11%), jak i w relacji do 100 ha UR (z 14,7 do 11,8 AWU, czyli o około 20%). Jednocześnie należy podkreślić, że zmniejszanie nakładów pracy własnej w rolnictwie chłopskim obserwujemy przez cały okres lat dziewięćdziesiątych dwudziestego wieku, ale w latach 2000-2005 przybrało ono na sile. Przyspieszenie racjonalizacji zatrudnienia należy wiązać przede wszystkim z postępującą koncentracją ziemi i wzrostem liczby gospodarstw relatywnie dużych obszarowo oraz poprawą wyposażenia w maszyny i urządzenia techniczne, zwłaszcza umożliwiające kompleksową mechanizację pracy, a także ze zwiększeniem migracji zarobkowej, głównie do krajów tzw. starej Unii Europejskiej.

Utrzymały się wyraźne różnice terytorialne w wielkości nakładów pracy własnej w rolnictwie indywidualnym. Zróżnicowanie makroregionalne w liczbie pełnozatrudnionych na 100 ha UR było odwzorowaniem profilu prowadzonej produkcji rolniczej oraz zależności, że im większy obszar gospodarstwa tym niższe zatrudnienie. Zgodnie z tym w makroregionie północnym było najniższe zatrudnienie (6,5 AWU), natomiast w makroregionie południowo-wschodnim – najwyższe (21,2 AWU).

Zmiany w możliwościach migracji zarobkowej i w aktywności rynkowej gospodarstw oraz postęp w poziomie wyposażenia w maszyny i urządzenia rolnicze nie zmieniły w istotny sposób sytuacji gospodarstw chłopskich pod względem wykorzystania zasobów pracy. W latach 2000-2005 zmniejszyła się co prawda skala niewykorzystanych zasobów siły roboczej, jednak nadal utrzymuje się liczna populacja ludności zbędnej w gospodarstwie. Jej wielkość warunkuje skalę bezrobocia ukrytego w rolnictwie indywidualnej, którą w połowie 2005 roku można oszacować na około 500 tys.

Badania potwierdziły wybitnie rodzinny charakter stosunków w obrębie siły roboczej w gospodarstwach będących w dyspozycji osób fizycznych, mimo że udział rolników korzystających z pracy obcej (bez względu na jej formę) wzrósł z niespełna 27% w 2000 roku do ponad 31% w roku 2005. Jednostki o przewadze obcej siły roboczej występowały sporadycznie i stanowiły tylko

nieco ponad 1% ogółu gospodarstw indywidualnych.

Główną formą zakupu siły roboczej był najem dniówkowy, a stali pracownicy najemnie występowali incydentalnie. W 2005 roku udział gospodarstw zatrudniających stale osoby w produkcji rolniczej wynosił nieco ponad 1%, przy czym zatrudniały one średnio 1,5 osoby.

Liczniejszą i powiększającą się (z około 1% w 2000 roku do niespełna 2% pięć lat później) grupę stanowiły gospodarstwa, których użytkownicy prowadzili pozarolniczą działalność gospodarczą na tak dużą skalę, że zatrudniali osoby z poza rodziny (średnio 3,9 osoby).

Ogólnie można stwierdzić niewielkie oddziaływanie możliwości zatrudnienia w gospodarstwach rolnych na łagodzenie nierównowagi na wiejskim rynku pracy. Łącznie rozmiary produkcji rolniczej i prowadzonej przez osoby z rodzin rolniczych pozarolniczej działalności gospodarczej umożliwiały stałe zatrudnienie najemne na poziomie około 140 tys. osób. W tej grupie zdecydowana większość (79%) miejsc pracy znajdowała się w prowadzonych przez rolników firmach nierolniczych. Jednocześnie należy dodać, że rolnictwo indywidualne stwarzało możliwości pracy sezonowej i dorywczej dla grupy około 500 tys. osób.

Literatura

1. Charakterystyka gospodarstw rolnych w 2005 roku, GUS, Warszawa 2005.
2. Coleman W., Grant W., Josling T.: Agriculture in New Global Economy, Edward Elgar Co., Cheltenham-Northampton 2004.
3. Cramer G.L., Jensen C.W., Southgate D.D.: Agricultural Economics and Agribusiness, (8th Edition), John Wiley & Sons, Inc. New York 2001.
4. Duczowska-Małysz K., Duczowska-Piasecka M.: Korzyści i zagrożenia związane z integracją polskiego rolnictwa z rolnictwem Unii Europejskiej, [w:] Determinanty transformacji struktury agrarnej w rolnictwie polskim, Roczniki Akademii Rolniczej w Poznaniu CCCVII, cz. II, Poznań 1999.
5. Employment Dynamics in Rural Europe, red. I.J. Terluin i J.H. Post, CABI Publishing 2000.
6. Frenkel I.: Zmiany zatrudnienia i bezrobocia na wsi w latach 1992-1994, [w:] Wieś i rolnictwo w okresie transformacji systemowej, PAN-IRWiR, Warszawa 1995.
7. Frenkiel I.: Struktura demograficzno-zawodowa ludności wiejskiej w świetle wyników Narodowego Spisu Powszechnego 2002, [w:] Uwarunkowania i kierunki przemian społeczno-gospodarczych na obszarach wiejskich, pod red. A. Rosnera, IRWiR PAN, Warszawa 2005.
8. Gall M.D., Gall J.P. & Borg W.R.: Educational research: An introduction. Allyn & Bacon, Boston 2003.
9. Handbook of Agricultural Economics, Volume 1A - Agricultural Production, pod red. B.L. Gardnera, G.C. Raussera, North-Holland, New York, 2001.
10. Karwat-Woźniak B.: Gospodarstwa rozwojowe w procesach dostosowawczych do gospodarki rynkowej, Studia i Monografie, z. 125, IERiGŻ-PIB, Warszawa 2005.
11. Karwat-Woźniak B.: Zmiany aktywności rynkowej gospodarstw indywidualnych w latach 2000-2005, Komunikaty, Raporty, Ekspertyzy, z. 519, IERiGŻ-PIB, Warszawa 2006.
12. Leopold A.: Praca w rolnictwie, [w:] Gospodarstwo rolnicze wobec wymogów współczesnego rynku i Unii Europejskiej, SGGW, Warszawa 1997.
13. The Cap and the Regions, The Territorial Impact of the Common Agricultural Policy, red. M. Shucksmith, K.J. Thomson, D. Roberts, CABI Publishing, 2005.
14. Podedworna H.: Przemiany procesu pracy w rolnictwie, Studia Socjologiczne, nr 3/2000.
15. Polska wieś 2025, red. J. Wilkin, Fundusz Współpracy, Warszawa 2005.
16. Sikorska A.: Struktura społeczno-demograficzna ludności wiejskiej, [w:] Analiza produkcyjno-ekonomicznej sytuacji rolnictwa i gospodarki żywnościowej w 2001 roku, IERiGŻ, Warszawa 2002, s. 427
17. Szemberg A.: Ludność i praca (wyniki ankiety IERiGŻ 1996), IERiGŻ, Warszawa 1997.
18. Szemberg A.: Ludność i praca w gospodarstwach chłopskich, Zagadnienia Ekonomiki Rolnej, nr 4-5/1993.
19. Szemberg A.: Ludność i praca w gospodarstwach rolnych, IERiGŻ, Warszawa 2001.
20. Szemberg A.: Prognoza przemian w strukturze obszarowej i zatrudnienie w rolnictwie polskim do 2010 roku, IERiGŻ, Warszawa 1996.
21. Szemberg A.: Rolnictwo chłopskie, [w:] Wieś i rolnictwo w 1992 roku (podsumowanie wyników badania ankietowego), Studia i Monografie, z. 71, IERiGŻ, Warszawa 1994.
22. Wiatrak A.P., Czynniki różnicujące wydajność pracy w rolnictwie, IRWiR PAN, Warszawa 1980.
23. Woś A.: Agrobiznes. Makroekonomia, Wydawnictwo Key Text, Warszawa 1996.
24. Woś A.: Rolnictwo polskie wobec procesów globalizacji w gospodarce, Studia i monografie, z. 105, IERiGŻ, Warszawa 2001.
25. Zasoby pracy w rolnictwie indywidualnym, praca zbiorowa pod kierunkiem U. Sztanderskiej, GUS, Warszawa 2003.
26. Zegar J. St.: Źródła utrzymania rodzin związanych z rolnictwem, Studia i Monografie, z. 133, IERiGŻ-PIB, Warszawa 2006.
27. Ziętara W.: Wydajność pracy w rolnictwie i w różnych typach gospodarstw rolniczych, Roczniki Naukowe SERiA, Tom V, Zeszyt 1, Warszawa 2003.
28. Zwoliński Ł.: Mobilność przestrzenna i społeczno-zawodowa ludności wiejskiej w latach 2000-2005, IERiGŻ-PiB, Warszawa 2006.

ANEKS

Tabela A1. Zróżnicowanie w czasie wykonywania zajęć rolniczych osób zatrudnionych w gospodarstwie stałe w niepełnym wymiarze czasu pracy

Wyszczególnienie	Odsetek osób pracujących w gospodarstwie		
	do 2 godzin	3-4 godziny	5-7 godzin
	Suma wiersza = 100		
1996	30,2	52,9	16,9
2000	33,2	49,2	17,6
2005	37,5	43,8	18,7
Grupy obszarowe (ha UR)			
1-5	40,9	43,0	16,1
5-10	32,3	44,2	23,5
10-15	35,3	44,1	20,6
15-20	32,4	48,9	18,7
20-30	35,1	44,7	20,2
30-50	41,8	38,0	20,2
50 i więcej	19,2	57,7	23,1
Makroregiony			
środkowozachodni	31,9	47,6	20,5
środkowowschodni	40,0	43,9	16,1
południowo-wschodni	35,7	42,2	22,1
południowo-zachodni	41,3	46,8	11,9
północny	39,3	42,6	18,1

Źródło: Ankieta IERiGŻ-PIB 1996, 2000 i 2005.

Tabela A2. Zróżnicowanie w długości wykonywania zajęć rolniczych osób zatrudnionych w gospodarstwie sezonowo i dorywczo

Wyszczególnienie	Odsetek osób pracujących w gospodarstwie						
	do 20	21-30	31-50	51-75	76-100	101-150	151 i więcej
	dni						
Suma wiersza = 100							
1996	59,5	16,8	10,1	8,1	3,6	1,3	0,6
2000	50,0	17,8	13,5	10,0	5,9	1,2	1,6
2005	38,6	19,7	18,1	14,1	8,4	0,6	0,5
Grupy obszarowe (ha UR)							
1-5	41,8	19,9	7,2	13,1	7,2	0,2	0,6
5-10	30,6	19,4	23,1	15,1	10,8	0,6	0,4
10-15	36,3	19,4	15,4	16,9	9,5	2,5	-
15-20	46,7	22,2	11,1	12,2	7,8	-	-
20-30	41,9	18,6	19,8	11,6	7,0	1,1	-
30-50	28,0	16,0	14,0	26,0	14,0	2,0	-
50 i więcej	57,1	17,9	10,7	3,6	10,7	-	-
Makroregiony							
środkowozachodni	49,7	24,5	6,9	10,7	6,9	1,3	-
środkowowschodni	36,2	18,8	11,6	18,7	12,5	1,3	0,9
południowo-wschodni	37,6	19,1	24,2	12,3	6,3	0,2	0,3
południowo-zachodni	51,3	14,2	14,2	13,2	7,1	-	-
północny	29,3	33,4	20,0	8,0	9,3	-	-

Źródło: Ankieta IERiGŻ-PIB 1996, 2000 i 2005.

**Tabela A3. Nakłady pracy członków rodziny rolniczej
w użytkowanym gospodarstwie**

Wyszczególnienie	Nakłady pracy w AWU							
	na 1 gospodarstwo				na 100 ha UR			
	1992	1996	2000	2005	1992	1996	2000	2005
Ogółem	1,45	1,37	1,27	1,13	19,5	16,6	14,7	11,8
Grupy obszarowe (ha UR)								
1-5	1,07	1,06	0,93	0,82	41,5	38,5	36,3	42,0
5-10	1,54	1,47	1,38	1,18	23,6	20,7	19,9	16,7
10-15	1,79	1,66	1,65	1,40	16,2	13,8	13,8	11,8
15-20	1,95	1,80	1,71	1,56	12,3	10,5	10,0	9,2
20-30	2,11	1,90	1,74	1,65	11,3	8,1	7,2	6,9
30-50	1,96	1,68	1,81	1,81	6,4	4,6	4,9	4,9
50 i więcej	1,71	1,28	1,58	1,66	2,1	1,3	1,6	1,7
Makroregiony								
środkowozachodni	1,59	1,51	1,45	1,34	15,3	13,2	11,0	9,7
środkowowschodni	1,46	1,41	1,41	1,16	20,3	18,4	15,8	12,1
południowo-wschodni	1,34	1,26	1,03	1,01	30,0	26,9	25,7	21,3
południowo-zachodni	1,40	1,20	1,16	1,04	14,1	10,0	11,3	9,0
północny	1,64	1,50	1,44	1,21	13,4	10,4	8,6	6,5

Źródło: Ankieta IERiGŻ 1992, 1996, 2000 i 20005

**Tabela A4. Poziom zatrudnienie rodziny rolniczej
w użytkowanym gospodarstwie**

Wyszczególnienie	Nakłady pracy w AWU na		Udział w ogólnych nakładach pracy		
			kierownika	współmałzonka	pozostałych członków rodziny
	1 gospodarstwo	100 ha UR	Suma wiersza = 100		
Razem	1,13	14,4	50,8	28,9	20,3
Grupy obszarowe (ha UR)					
1-5	0,79	32,0	52,6	28,3	19,1
5-10	1,39	19,5	50,7	28,6	20,7
10-15	1,65	13,5	49,9	29,4	20,7
15-20	1,81	10,5	48,5	30,3	21,2
20-30	1,90	7,9	47,5	30,5	22,0
30-50	1,97	5,2	46,5	31,1	22,4
50 i więcej	1,85	1,6	48,4	29,0	22,6
Makroregiony					
środkowozachodni	1,25	10,6	52,1	29,8	18,1
środkowowschodni	1,19	15,3	50,7	29,1	20,2
południowo-wschodni	1,10	28,2	48,7	28,4	22,9
południowo-zachodni	0,90	8,4	54,6	28,6	16,8
północny	1,02	6,3	55,4	28,5	16,1

Źródło: Badania struktury gospodarstw rolnych 2005, GUS.

Tabela A5. Zmiany w wysokości udziału czynności wykonywanych przez osoby stale, w pełnym wymiarze czasu pracy w nakładach pracy własnej

Wyszczególnienie	Udział pracy wykonywanej stale, w pełnym wymiarze czasu w ogólnych nakładach pracy*			
	razem	kobiet	mężczyzny	osób 60-letnich i starszych
2000				
Ogółem	72,5	65,2	77,3	8,2
Kategorie rodzin rolniczych**				
- rolnicze	82,7	73,8	88,0	4,8
- zarobkowe	49,7	50,4	49,0	10,8
- emeryckie	67,5	59,4	73,1	23,3
Cechy gospodarstwa				
- bez produkcji towarowej	53,5	52,6	54,2	46,5
- z produkcją towarową	73,5	66,0	78,4	26,5
2005				
Ogółem	69,7	63,1	73,9	4,1
Kategorie rodzin rolniczych**				
- rolnicze	85,0	77,3	89,3	2,3
- zarobkowe	46,5	48,9	44,5	5,6
- emeryckie	59,7	48,5	66,6	9,9
Cechy gospodarstwa				
- bez produkcji towarowej	29,7	27,8	30,8	11,3
- z produkcją towarową	71,8	65,8	76,0	3,9
- ze skalą sprzedaży w tys. zł				
do 10	55,7	52,4	58,1	6,2
10-30	74,8	68,9	78,3	4,5
30-50	79,1	70,8	83,9	3,6
50-100	82,6	74,4	87,5	2,5
powyżej 100	85,9	77,9	90,4	1,1

*Za 100 przyjęto całkowite nakłady pracy w ogólnej zbiorowości gospodarstw lub w danej grupie (wieku, płci).

Poszczególne kategorie rodzin wyodrębniono według dominującego źródła dochodów pieniężnych w ogólnym budżecie rodziny: **rolnicze – największy dochód pochodził z prowadzonej działalności rolniczej; **zarobkowe** – decydujący wpływ na dochody ogółem rodziny miały dochody z pracy zarobkowej najemnej i na własny rachunek, **emeryckie** – dominowały dochody z rent, emerytur i innych źródeł niezarobkowych.

Źródło: Ankieta IERiGŻ-PIB 2000 i 2005.