

**ŁUKASZ BUGALSKI**

**ZARYS PRZEMIAN  
PRZESTRZEN-  
NYCH STREFY RE-  
PREZENTACYJNEJ  
GDAŃSKA  
NA PODSTAWIE  
OPRACOWAŃ PLA-  
NISTYCZNYCH OD  
1866 ROKU**

2013

**WRÓĆ DO SPISU TREŚCI**

Strefa Reprezentacyjna obejmuje obszar pokrywający się w dużej mierze z zachodnim frontem historycznego śródmieścia Gdańska. Ciągnie się ona wzdłuż głównej arterii miejskiej – od Bramy Oliwskiej na północy po Bramę Oruńską na południu – obejmując tereny kolejowe i odcinek kanału Raduni. Została wykształcona na przełomie XIX i XX wieku jako wielkomiejskie centrum miasta i była jedną z historycznie najbardziej kluczowych jego przestrzeni. Strefa Reprezentacyjna Gdańska dziś jako taka już praktycznie nie istnieje. To obszar zaniedbany i jakby zapomniany, zdominowany przez funkcje komunikacyjne, jakkolwiek nadal o dużym i niewykorzystanym potencjale.

Przemiany przestrzenne historycznego śródmieścia Gdańska zasadniczo opisano. Jednak literatura dotycząca samego obszaru zachodniego frontu śródmieścia jest rozproszona i często trudno dostępna. Celem niniejszego opracowania jest przywołanie historii przemian przestrzennych Strefy Reprezentacyjnej i odszukanie swoistego *genius loci* w nawarstwiających się kolejnych założeniach urbanistycznych, aby przyjrzeć się jej na nowo i odtworzyć ducha utraconej wielkomiejskości.

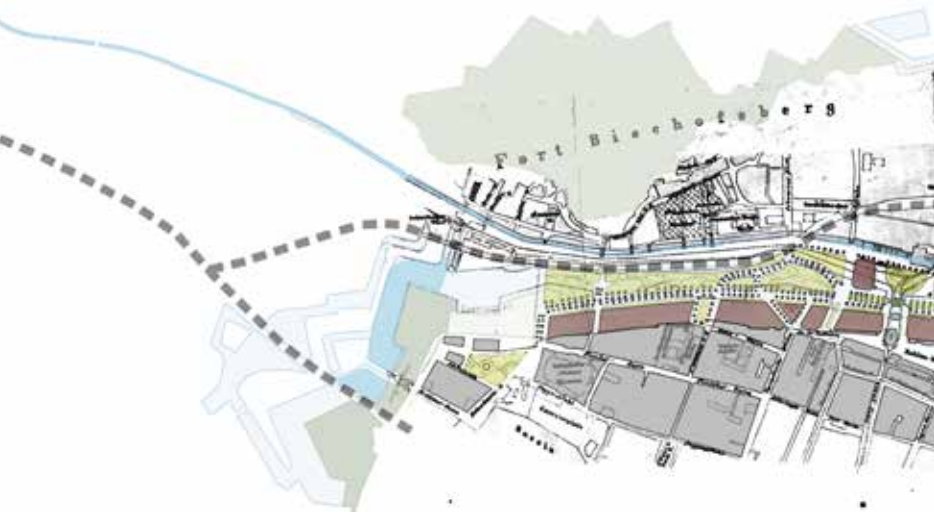
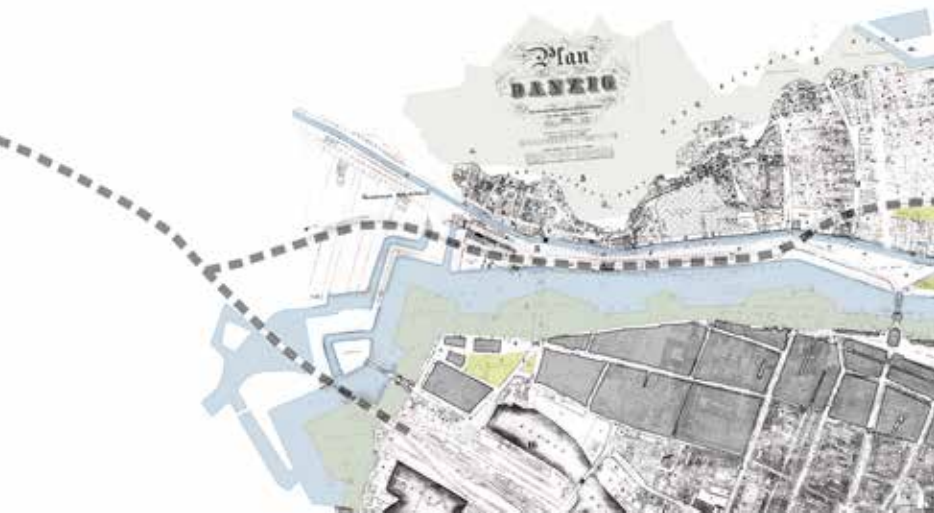
## **PLAN BUHSEGO, PRZED NIWELACJĄ NOWOŻYTNYCH FORTYFIKACJI (1866–1869)**

U szczytu swej potęgi, w XVI i XVII wieku, Gdańsk realizował wielki projekt budowy zwartego pierścienia umocnień, który stał się na kilkaset lat jego chlubą, symbolem siły, niezależności, znaczenia politycznego i gospodarczego, nawet w czasie, gdy świetność miasta zaczynała przemijać<sup>1</sup>. Te nowożytne fortyfikacje wyznaczały czytelny podział na *orbis interior* i *orbis exterior*<sup>2</sup>, stały się najbardziej znaczącym elementem kształtującym pierwotny *genius loci* Strefy Reprezentacyjnej Gdańska.

Zapisany metodą litograficzną na osiemnastu wapiennych płytach plan Daniela Buhsego, to bezcenny zapis historycznej przestrzeni miejskiej Gdańska, dokonany tuż przed jego wielką przebudową. Ten powstały w latach 1866–1869 plan, obrazuje nienaruszoną jeszcze strukturę miasta średniowiecznego o zwartym układzie zabudowy, zamkniętą ścisłym pierścieniem fortyfikacji nowożytnych. W kolejnych latach nanoszono na niego zmiany zachodzące w mieście, dzięki czemu dziś możemy z łatwością prześledzić proces przekształceń, jaki dokonywał się mniej więcej do końca tzw. długiego XIX wieku. Plan Buhsego jest punktem wyjścia opowieści o przemianach przestrzennych historycznego śródmieścia Gdańska.

### **PLAN STÜBBENA, WIELKA PRZEBUDOWA (1893)**

Władze miejskie Gdańska od 1865 r. podejmowały pierwsze próby wykupu nowożytnych fortyfikacji z rąk wojska<sup>5</sup>. Udało się to dopiero w 1888 r., gdy miasto otrzymało wstępną zgodę na rozbiórkę zachodniego i północnego ciągu umocnień<sup>4</sup>. W 1891 r. podjęto ostateczną pozytywną dla miasta decyzję, jednak zachowując dotychczasowe granice rejonów ograniczeń budowlanych, na mocy przepisu w prawie pruskim, wprowadzonego już w 1820 r. i później modyfikowanego, działającego w związku ze statusem Gdańska jako miasta-twierdzy<sup>5</sup>. Na obszarze okalającym militarne umocnienia (najrozleglejszy z rejonów miał nawet promień 2250 m) zarządzono na zasadzie gradacji, im bliżej twierdzy tym większy, restrykcyjny rygor obostrzeń budowlanych<sup>6</sup>. Gdańsk jako twierdza funkcjonował aż po koniec *długiego XIX wieku*, gdy na mocy traktatu wersalskiego utworzone zostaje Wolne Miasto Gdańsk, pozbawione prawa do posiadania własnych



## ZARYS PRZEMIAN PRZESTRZENNYCH...



sił zbrojnych<sup>7</sup>. Do tego czasu uwarunkowania obronne mają znaczący wpływ na urbanistyczny charakter miasta.

Dyskusja, w jaki sposób zagospodarować teren odzyskany po zniwelowanych umocnieniach, rozpoczyna się zaraz po wydaniu pozwolenia na te prace w 1888 r. W tym celu powołano specjalną komisję miejską. Północny front umocnień pozostał w większości w rękach armii, a na jego wschodnim fragmencie powstanie później miejska gazownia. Główne rozmowy dotyczyły zachodniego frontu, który wykupić miało miasto. Pod koniec stycznia 1892 r. miejski projekt autorstwa Juliusa Alberta Gottlieba Lichta, gdańskiego architekta miejskiego, i Maximiliana Blocka, miejskiego mierniczego, był już gotowy i został opublikowany w lokalnej prasie. Projektanci kładli nacisk na korzystne dla miasta aspekty ekonomiczne, co wiązało się z dużą liczbą działek budowlanych, otaczających z obu stron nowoprojektowaną wąską ulicę miejską. Rada Miasta postanawia zaciągnąć opinii uznanego urbanisty Hermanna Josefa Stübgena, co było wówczas popularną praktyką, dużo tańszą od zamawiania pełnego projektu. W międzyczasie działacze gdańskiego Towarzystwa Zakładania Ogrodów opracowali własny projekt zagospodarowania zachodniego frontu zniwelowanych fortyfikacji, proponując rozwiązanie oparte na koncepcji *Ringstrasse* z dużo większym udziałem terenów zielonych. Miały one zaspokoić potrzeby mieszkańców śródmieścia, pozbawionych dostępu do otwartych przestrzeni i zieleńców. W połowie marca przyjechał na konsultacje do Gdańska Stübgen. Po zapoznaniu się z sytuacją w terenie, przedstawił pod koniec miesiąca swoje uwagi do projektu. Do końca roku na podstawie sugestii Stübgena, Licht z Blockiem przygotowywali nowy plan, będący w dużej mierze wypadkową wcześniejszych opracowań. Po uzyskaniu pozytywnej opinii od Stübgena, projekt przyjęto do realizacji<sup>8</sup>.

Tzw. plan Stübbera, mimo swej ograniczonej skali, reprezentował wysoką kulturę urbanistyczną końca XIX wieku. Zastosowane w nim rozwiązania łączyły ze sobą funkcje ściśle komunikacyjne, deweloperskie, jak i zielone, tworząc wizję o charakterze wielkomiejskich planów, nawiązującą do wysoko cenionych realizacji w Wiedniu czy Kolonii. Mimo ograniczonych środków, jakimi dysponowało miasto, powstały nowe szerokie ulice miejskie obsadzone drzewami, otwierając widokowe na ważne budynki użyteczności publicznej, takie jak kościół Świętej Trójcy i Wielka Synagoga. Wrażenie wielkomiejskości potęgowała eklektyczna architektura nowej zabudowy z początku XX wieku, wznoszonej na granicy historycznego śródmieścia, która bardzo korzystnie do niego nawiązywała swoją formą i skalą, zapewniając ciągłość zmieniającej się struktury rozrastającego się miasta. Choć zdarzały się też negatywne przykłady, jak choćby dom towarowy braci Freymann, zbudowany przy Kohlenmarkt (Targ Węglowy), którego lokalizacja, wysokość i kubatura zdominowały Dwór Bractwa św. Jerzego i Wielką Zbrojownię, a także przysłoniły sylwetę Głównego Miasta<sup>9</sup>. Właściwie większość tamtego założenia uległa zniszczeniu podczas II wojny światowej i w kolejnych latach odbudowy, gdy tzw. prusactwo, architektura minionego okresu nie tylko nie było cenione, ale też nie wpisywała się w linię polityczną PRL<sup>10</sup>. Zachowały się jednak do dzisiaj niektóre obiekty z tamtego założenia, w tym kompleks Dworca Głównego PKP, dawna siedziba oddziału zachodniopruskiego Banku Rzeszy, dzisiaj użytkowana przez Narodowy Bank Polski czy budynek wybudowany dla Generalnej Komendantury Pruskiego Garnizonu w Gdańsku, a dziś będący siedzibą Rady Miasta. Do naszej wyobraźni przemawiają jednak przede wszystkim, bardzo dziś popularne, przedwojenne fotografie Gdańska, które zapisały obraz tamtego miasta.

## NAZIZM – PLANY TOTALITARNE (1933–1945)

Narodowi socjaliści w 1933 r., podobnie jak w Niemczech, przejęli władzę również w Wolnym Mieście Gdańsku. W okresie ich rządów zrealizowano niewiele nowych inwestycji. Powstały fragmenty osiedla robotniczego na Stolzenbergu (Chełmie) i przy Breitenbachstraße (ul. Siennicka). Wzniesiono także gmachy użyteczności publicznej kontynuujące linię zabudowy dzisiejszej ul. Okopowej. Mieściły się w nich siedziby NSDAP i Arbeitsfrontu (obecnie należą one do zespołu Urzędu Marszałkowskiego). Na Starym Mieście powstały dwa budynki, jeden przy Holzmarkt (Targ Drzewny), na rogu dzisiejszej ul. Garncarskiej, gdzie po wojnie mieściła się drukarnia, drugi u północnego wylotu dzisiejszej ul. Elżbietańskiej, zbudowany w 1938 r. jako siedziba prasowego organu gdańskiej NSDAP „Danziger Vorposten”<sup>11</sup>. Po wojnie budynek ten, znany z działającego w nim od 1969 r. baru Krewetka, został zburzony w 1998 r., by na jego miejscu powstało kino, noszące dawną nazwę popularnego baru. Jednak najbardziej znaczącą realizacją tego okresu był górujący nad miastem symbol nazi-stowskiej nad nim dominacji – ukończone w 1940 r. schronisko młodzieżowe na Bischofsberg (Biskupia Górka), noszące imię xv-wiecznego gdańskiego kapra Paula Benekego. Wyloniony w drodze konkursu projekt Hansa Riecherta, młodego szczecińskiego architekta, nawiązywał do średniowiecznego zamku krzyżackiego, choć zauważalna była też głęboko zakorzeniona formalna i funkcjonalna nowoczesność. Nad realizacją przedsięwzięcia pieczę sprawował gdański Gauleiter Albert Forster, który osobiście wybrał lokalizację schroniska<sup>12</sup>.

Najciekawsze są jednak odnalezione przez Wiesława Gruskowskiego w 1945 r. anonimowe plany, czasem bezosobowo podpisywane Der Stadtbaurat, czyli miejski radca budowlany



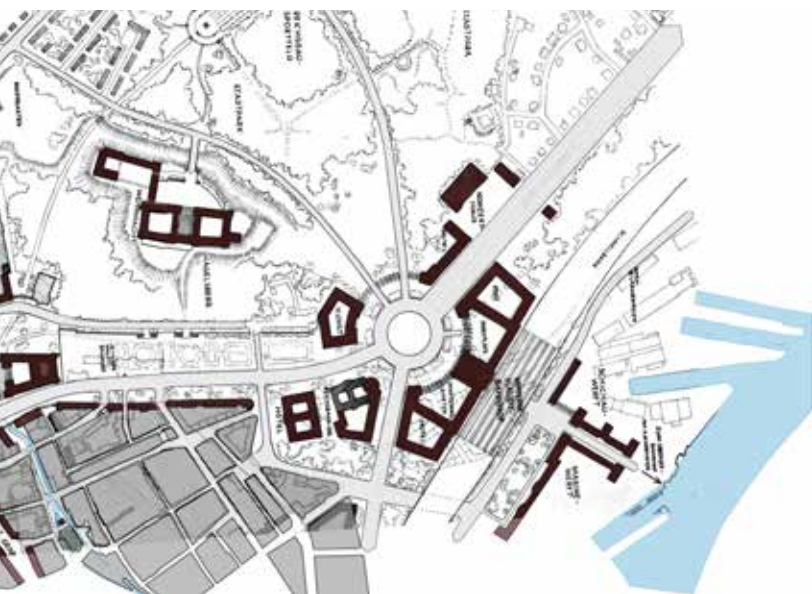
(wiadomo, że funkcję tę sprawował wówczas Michael Fleischer). Podobne plany przygotowano dla wszystkich stolic prowincji Rzeszy. W dużej mierze były one inspirowane wielkimi rozwiązaniami proponowanymi przez generalnego inspektora budowlanego Rzeszy, Alberta Speera, tworzącego totalitarne wizje niemieckich miast dla Führera<sup>15</sup>.

Szczególnie interesujący jest projekt przebudowy zachodniego frontu śródmieścia, powstały ok. 1940 r. Konsekwentnie opisano w nim planowane funkcje budynków i ich zespołów. Propozycja sprawia wrażenie dość realistycznej. Nazistowscy planiści wysoce doceniali walory reprezentacyjne, jakie mogłaby wykształcić w sobie ta przestrzeń miejska, choć nie uwzględniono późniejszych, znacznie bardziej monumentalnych założeń, które zaskakują swoim ogromem.

Na zakończeniu osi Traktu Królewskiego planowano centralny plac miejski Gauforum, otoczony przez sporej wielkości zespół administracyjno-kulturalny z wielką salą Gauhalle oraz budynkami ratusza i opery. Warto zauważyć, że to nazistowscy planiści jako pierwsi zaproponowali przecięcie arterii dziś noszącej miano Podwale Przedmiejskie, w ich propozycji jednak ściśle zabudowanego. Miało ono wraz z lekko skorygowaną Neugarten (ul. Nowe Ogrody) zapewniać główne potrzeby komunikacyjne, zbiegając się na owalnym placu położonym za wspomnianym wyżej centrum administracyjnym i przechodząc w wiodącą na zachód autostradę. Główny dworzec miejski miał zostać przeniesiony na północ śródmieścia. Prowadzić miała do niego nowa linia kolejowa wytyczona dookoła śródmieścia, wzdłuż jego wschodniej granicy. Nad dostosowaną na potrzeby lokalnego S-Bahnu (szybka kolej miejska – przyp. red.) infrastrukturą dzisiejszej linii kolejowej projektowana była przestrzeń placowa. Przed nowym budynkiem dworca zaproponowano wielki okrągły plac, przy którym usytuowano halę



## ZARYS PRZEMIAN PRZESTRZENNYCH...



koncertową, hotel, dyrekcję kolei oraz budynek o funkcji wystawienniczej. Stąd promieniście rozchodzić się miały główne ulice miejskie, w tym dziś nosząca imię al. Zwycięstwa i odpowiednik ul. Nowej Wałowej. Po raz pierwszy w nazistowskich planach pojawiła się także idea powrotu miasta nad Wisłę, poprzez wytyczenie przez teren stoczniowy nowej osi komunikacyjnej. Na Hagelsberg (Góra Gradowa) zarezerwowano przestrzeń dla Wehrmachtu, zaś kompleks schroniska młodzieżowego na Bischofsberg (Biskupia Górka) planowano rozbudować. Kolejny węzeł komunikacyjny powstać miał na południu, kosztem zachowanych fortyfikacji nowożytnych, na przedłużeniu dzisiejszej ul. Okopowej. Cały projekt przewidywał wytworzenie sporej liczby przestrzeni placowych i zieleni miejskiej, konsekwentnie realizując ideę zachodniego fragmentu plant miejskich. Wiele z tych ciekawych rozwiązań powróciło w nowej formie wraz z późniejszymi projektami urbanistycznymi, choć sami nazistowscy planiści szybko odeszli od tej wizji, tworząc jeszcze bardziej utopijne i totalne obrazy miasta<sup>14</sup>.

## **ODBUDOWA MIASTA – PLANY SZCZEGÓŁOWE PO 1945 ROKU**

Pomimo powszechnej opinii o całkowitym zniszczeniu Gdańska w marcu 1945 r., nie jest prawdą, że obejmowało ono aż 90 proc. tkanki śródmieścia<sup>15</sup>. Choć nie podlega dyskusji, że rzeczywiście legło ono w gruzach, w większości wypalone. We wspomnieniach z tamtych lat czytamy: *[obraz miasta] oglądany z dużej wysokości, sprawia wrażenie wielkiej, ceglasto-brunatnej plamy. To tysiące ścian, obnażonych z tynku przez pożar, oraz ulice, zasypane rumowiskiem ceglany – stwarzają tą groźną, ponurą barwę*<sup>16</sup>. Na lotniczych zdjęciach widać miasto w ruinach i nadal czytelne ślady dawnej jego

światności. Wiele kolejnych zniszczeń dokonało się też w kolejnych latach po wojnie, zanim jeszcze zdecydowano o odbudowie historycznego śródmieścia.

## MODERNIZM PIERWSZYCH LAT

Przed nadejściem okresu socrealizmu w 1949 r. i rozpoczęciem odbudowy Głównego Miasta, w gdańskiej architekturze królował modernizm. W związku z przedłużającymi się pracami nad wykonaniem ogólnych planów urbanistycznych postanowiono, że *poszczególne fragmenty planu szczegółowego wykonywane będą odrębnie*<sup>17</sup>. Pierwszym z takich realizacyjnych planów zagospodarowania przestrzennego śródmieścia był *Gdańsk 1946*, wkrótce potem znany jako *Gdańsk 1946/47*. Plan ten został opracowany przez architektów Władysława Czernego, Witolda Kuczewskiego i Wacława Tomaszewskiego<sup>18</sup> na bazie szkicowego schematu układu centrum śródmieścia, wykonanego przez prof. Władysława Czernego<sup>19</sup>. Prof. Czerny już w 1945 r., stworzył i zaprezentował na Politechnice Gdańskiej pierwsze szkice koncepcyjne dla odbudowywanego z gruzów śródmieścia Gdańska. Projektanci nowego planu skupili się na budowie dzielnicy reprezentacyjnej pomiędzy Dworcem Głównym a terenami przemysłowymi, położonymi na północ od Starego Miasta. Była to nowa koncepcja *osi dyspozycji morskiej*, później zredukowanej do 300-metrowej *osi na stocznię*<sup>20</sup>, przy której zrealizowano biurowiec Centrali Zbytu Produktów Przemysłu Węglowego (dzisiaj tzw. budynek Solidarności). Była to pierwsza próba realizacji idei powrotu miasta nad Wisłę. Na bazie tego planu powstał także hotel Monopol, stanowiący wschodnią elewację dla nowopowstałego placu Gorkiego, który później stał się trwałą przeszkodą dla wszystkich nowych planów tej części miasta<sup>21</sup>). W tym czasie

powstaje jeszcze zaledwie kilka innych modernistycznych gmachów, usytuowanych na granicy historycznego śródmieścia Gdańska, jak chociażby dzisiejszy budynek Urzędu Miejskiego.

## GŁÓWNE MIASTO

W pierwszych latach powojennych toczyła się zażarta dyskusja dotycząca sposobu odbudowy historycznego śródmieścia Gdańska<sup>22</sup>. Jej wynik nie był z góry przesądzony, czego przykładem są tak różnorodne sposoby realizacji podobnego zadania w wielu innych, zniszczonych podczas wojny europejskich miastach. Warto przywołać chociażby tak skrajnie odmienne podejścia do odbudowy, jak w Rotterdamie, Królewcu, Mińsku, Dreźnie, Berlinie czy rodzimych Warszawie, Wrocławiu i Szczecinie. Dopiero po długiej dyskusji, 11 października 1947 r. – wraz z decyzją Jana Borowskiego, wojewódzkiego konserwatora zabytków, o wpisaniu obszaru historycznego śródmieścia Gdańska do rejestru zabytków<sup>23</sup> – wiadomym było, że chociaż część dziedzictwa miasta uda się uchronić.

Na początku 1948 r. gotowy był projekt dla Głównego Miasta<sup>24</sup> przygotowany przez pracownię Piotra Biegańskiego. Zadanie powierzono zespołowi warszawskich architektów z uwagi na doświadczenie związane z pracami nad planami odbudowy stolicy. Mimo, że przez długie lata ich koncepcja odbudowy ciągle ewoluowała, to zasadniczo tym pierwszym decyzjom środowiska konserwatorskiego i architektonicznego zawdzięczamy, iż ta część miasta została odbudowana w znany nam dzisiaj sposób. Zachowano historyczną sieć ulic i układ bloków zabudowy miasta średniowiecznego. Konserwatorski rygor dotyczył szczególnie ważniejszych w krajobrazie miasta ulic prostopadłych do Motławy. Zwarta tkanka urbanistyczna, odtworzona w nowej formie modernistycznego osiedla

robotniczego, stała się naturalnym tłem dla gotyckich, monumentalnych budynków użyteczności publicznej<sup>25</sup>. Pierwsze prace przy odbudowie Głównego Miasta ruszyły już w 1949 r.

### **PLAN ŚRÓDMIEŚCIA Z 1952 ROKU**

W 1952 r. został przygotowany i ostatecznie zatwierdzony przez prezydium rządu szczegółowy plan urbanistyczny dla śródmieścia Gdańska, w którym określono rozwiązania kompozycyjne i funkcjonalne dla całej dzielnicy. Plan opracował zespół architektów Leszek Dąbrowski, Adam Kühnel i Witold Rakowski, z konsultacjami arch. Stanisława Różańskiego, na podstawie przeprowadzonych w 1950 i 1951 r. dwóch konkursów, w których udział wzięło ok. 30 architektów<sup>26</sup>. W oparciu o jego wytyczne konsekwentnie powstawały kolejne plany szczegółowe dla odbudowywanego miasta.

Plan zachowuje ideę *osi dyspozycji morskiej* w skróconej, 300-metrowej formie *osi na stocznię*. Pojawia się też nowa idea radykalnej zmiany kompozycji urbanistycznej Starego Miasta. Wytyczono nową oś ul. Heweliusza – od Dworca Głównego na Polski Hak, kolejną oś – z Bramy Oliwskiej w kierunku projektowanego ośrodka sportowego, pełniącą funkcję podobną do dzisiejszej ul. Nowej Wałowej, a także postanowiono przesunąć ul. Rajska. Na południu przebite zostaje Podwale Przedmiejskie, które wraz z Podwalem Staromiejskim tworzą nowy układ komunikacyjny dla odbudowywanego śródmieścia.

### **SOCREALIZM – PRACE KONKURSOWE Z 1953 ROKU**

Stowarzyszenie Architektów Polskich (SARP) oddział Wybrzeże zorganizował na zlecenie Miejskiej Rady Narodowej ogólnokrajowy zamknięty konkurs urbanistyczny na projekt

zachodniej ściany śródmieścia Gdańska. Obszar ten obejmuje przede wszystkim pasmo głównej arterii śródmiejskiej, biegnącej z południa na północ pomiędzy historycznymi bramami Oruńską i Oliwską. Konkurs zostaje rozstrzygnięty już w 1953 r. i choć zrezygnowano z przyznania I, II i III nagrody, to wyróżniono dwie prace konkursowe. Ostatecznie realizacji tych totalnych planów zaniechano, jednak warto zwrócić uwagę na fakt, że odzwierciedlają ducha urbanistyki socrealistycznej.

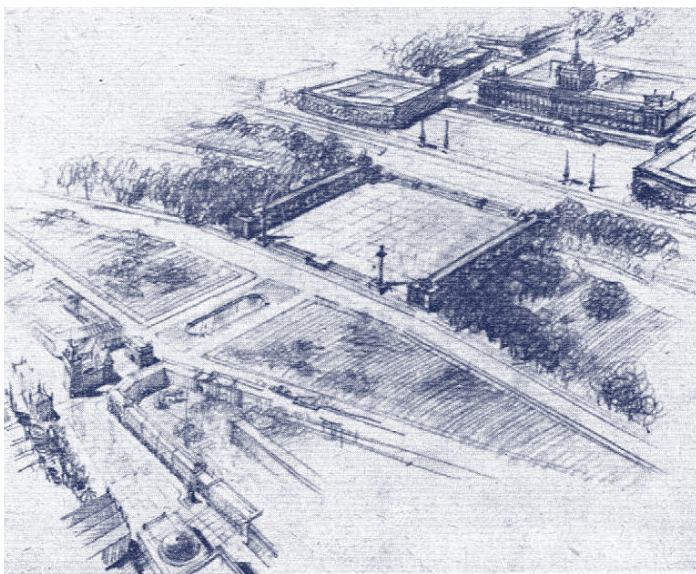
Konkurs zakładał zaprojektowanie, w oparciu o plan śródmieścia Gdańska z 1952 r., szeregu założeń, które miały *być wyrazem nowoczesnego miasta socjalistycznego*<sup>27</sup>. Najważniejszym elementem i główną dominantą miał stać się w tej przestrzeni monumentalny Centralny Dom Kultury, usytuowany przy Bramie Oliwskiej, zamykający od zachodu oś Traktu Królewskiego. Przed nim przewidywano wielki plac, miejsce *zebrań masowych i manifestacji*<sup>28</sup>, w nawiązaniu do którego należało opracować trasę defilad. Podkreślano także, że szczególnie należy uwzględnić sąsiedztwo odbudowywanego Głównego Miasta oraz połączenie kompozycyjne z Dworcem Głównym PKP wraz z jego najbliższym sąsiedztwem i rozpoczynającą się na nim osią ul. Heweliusza. Należało też zachować koncepcję *osi na stocznię* i zwrócić uwagę na powiązania z terenami stocznioowymi. Na obszarze konkursowym *poza Centralnym Domem Kultury o kubaturze ok. 200 tys. m<sup>3</sup> należało przewidzieć: 2 teatry (w tym jeden na Targu Węglowym), 2 kina, 2 domy towarowe typu ponaddzielnicowego, Prezydium WRN (Wojewódzka Rada Narodowa – przyp. red.), Prezydium MRN (Miejska Rada narodowa – przyp. red.), Komitet Wojew. PZPR (Polska Zjednoczona Partia Robotnicza – przyp. red.), Okr. Radę Zw. Zaw. (Okręgowa Rada Związków Zawodowych – przyp. red.) i halę sportową*<sup>29</sup>. Wyjątkowo ciekawa, jako przykład urbanistyki socrealizmu, wydaje się praca konkursowa autorstwa



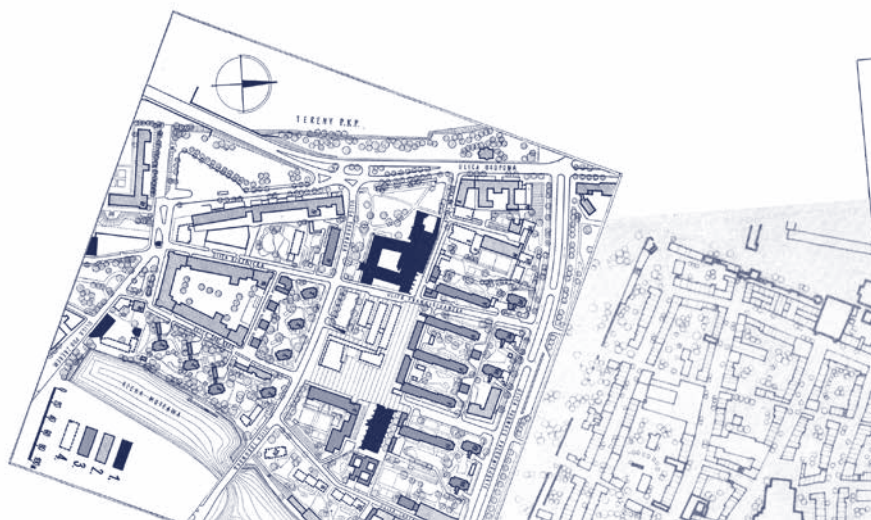
## ZARYS PRZEMIAN PRZESTRZENNYCH...



**PRACA NR 2** Widok ogólny centrum z placem zebrania i Domem Kultury.



**PRACA NR 5** Centralny Dom Kultury i plac zebrania.



architektów: Józefa Chmiela, Mariana Chomickiego, Romualda Połujana, Tadeusz Różańskiego i Leopolda Taraszkiewicza, która jako jedna z dwóch została nagrodzona wyróżnieniem. Warto jednak zwrócić uwagę na dość trzeźwą ocenę sądu konkursowego, który choć docenił jasną i *jednolitą koncepcję plastyczną ukształtowania arterii głównej*, to jednocześnie zauważył, że *skala architektoniczna [została] niesharmonizowana z cennym otoczeniem projektu*<sup>50</sup>. Nie zmienia to jednak faktu, że w opracowaniu tym docenione zostają walory przestrzenne, jakie drzemią w Strefie Reprezentacyjnej Gdańska.

## DZIELNICE: GDAŃSK PÓŁNOC I GDAŃSK POŁUDNIE

W 1956 r. ostatecznie zerwano z ideami socrealizmu w architekturze sztuce PRL, otwierając się na nowoczesne rozwiązania.



Wtedy też ostatecznie przepadają konkursowe propozycje z 1953 r. Z tego okresu pochodzą, tak zupełnie odmienne od wcześniejszych realizacji, projekty nowej siedziby teatru Wybrzeże czy Domu Meblowego (zwanego później budynkiem LOT). Na podstawie planu z 1952 r. przygotowano w tym czasie kolejne plany szczegółowe dla dzielnic: Gdańsk Północ i Gdańsk Południe.

Projekt dzielnicy Gdańsk Północ – autorstwa Danuty Weirrowskiej i Witolda Rakowskiego – obejmował Stare Miasto, Osiek, Zamczysko i tereny im przyległe (łącznie ok. 60 ha)<sup>51</sup>. Główną zmianą w stosunku do planu śródmieścia z 1952 r., była przemiana wąskiej ul. Rajskiej w ważną dla całego założenia arterię komunikacyjną i kompozycyjną. Pierwsze prace rozpoczynają się już w 1955 r. Do 1968 r. zrealizowano 80 proc. powierzchni zaprojektowanego obszaru, głównie budynki mieszkalne. Można je łatwo rozpoznać w tkance miejskiej

dzięki unikatowej technologii ich wznoszenia. Przy ich realizacji wykorzystano prefabrykowane elementy konstrukcyjne, jak m.in. stropy, klatki schodowe, ciągi kominowe czy najbardziej widoczne ramy okien. W ramach tego projektu, na ul. Rybaki Dolne wzniesiono także pierwsze trzy ośmiokondygnacyjne punktowce w Gdańsku<sup>52</sup>. Planowane, dużo wyższe punktowce na północnej ścianie założenia, tuż przy projektowanej ul. Nowej Wałowej, miały zamykać od tej strony śródmieście miasta. Powstały tylko trzy z nich, dwa w okolicach placu Solidarności, oraz jeden między ul. Wałową a ul. Aksamitną. Budowy reszty z nich zaniechano, tak jak i większości planowanych budynków o funkcjach usługowych, m.in. opery i trzech kin.

Plan dla dzielnicy Gdańsk Południe – autorstwa Danuty Weirowskiej, Romana Hordyńskiego, Tadeusza Lepczaka i Daniela Ołędzkiego – obejmował swoim zakresem historyczny obszar Starego Przedmieścia (ok. 20 ha). Jego realizację rozpoczęto w 1960 r. Projektanci mieli za zadanie zachować istniejącą główną siatkę ulic i najważniejsze zabytki architektury. Między kościołem Świętej Trójcy wraz z Muzeum Narodowym a kościołem śś. Piotra i Pawła oraz z projektowaną tuż przy nim szkołą, miał powstać główny, prostokątny plac miejski (dziś zaniedbany parking), zamknięty od północy niską zabudową handlową. Tu powstaje już modernistyczna, prefabrykowana architektura, kojarząca się przede wszystkim z realizacją późniejszych projektów osiedli z wielkiej płyty. Luźna, kontrastująca z zabytkami zabudowa, miała składać się na usytuowane między zielenią nowoczesne osiedle przyszłości<sup>53</sup>.

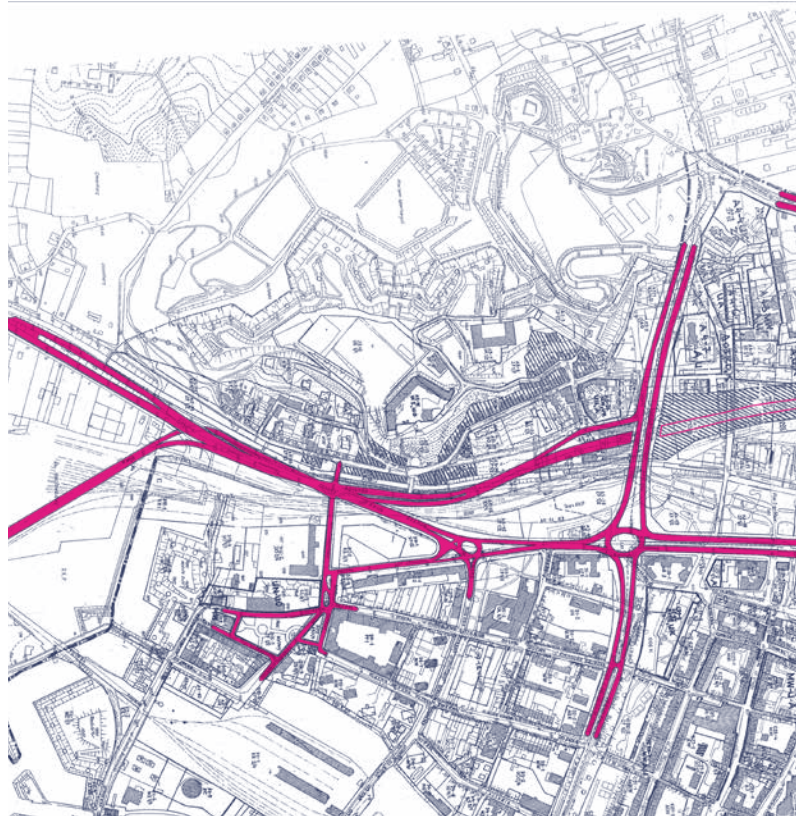
Odbudowa Gdańska skupia się na zniszczonym ścisłym centrum miasta. Strefa Reprezentacyjna z powodu ograniczonych środków i nadchodzących zmian tendencji planistycznych, zostaje zapomniana i pozostawiona sama sobie.

Pustka jednak szybko, jakby naturalnie, zostaje wypełniona i zdominowana przez funkcję komunikacyjną.

## **DOMINACJA RUCHU KOŁOWEGO TENDENCJE LAT 60.**

W 1968r. powstaje kolejne bardzo ważne opracowanie dotyczące śródmieścia Gdańska. Projektanci skupiają się głównie na układzie komunikacyjnym służącym centrum miasta. Wobec ciągle rosnącego ruchu kołowego, wedle idei funkcjonalizmu, starają się przewidzieć przyszłe zapotrzebowanie na nowe arterie miejskie i zarezerwować teren pod ich realizację. Na pierwszy plan wybija się przepustowość i segregacja ruchu. Konsekwentnie poszerzane drogi tworzą nowe bariery w mieście. Przykładem tych tendencji jest poszerzenie al. Leningradzkiej (dzisiaj Podwale Przedmiejskie), która wyraźnie podzieliła miasto. Następują przebudowy, głównie poszerzenie ulic (kosztem kilku cudem ocalałych ze zniszczeń wojennych budynków z początku xx wieku) i budowa nowych tuneli kanalizujących ruch pieszych. Powstały Podwale Grodzkie – wraz z realizacją nowego Węzła Piastowskiego łączącego wytyczoną na nowo ul. Rajską – i nowy, znacznie szerszy wiadukt Błędnik, za którym przebudowany zostaje całkowicie węzeł Bramy Oliwskiej. Równoległe do tych realizacji wykonano nową ul. 3 Maja. Powstał również na południu nowy wiadukt i fragment arterii wylotowej z śródmieścia na Orunię<sup>34</sup>.

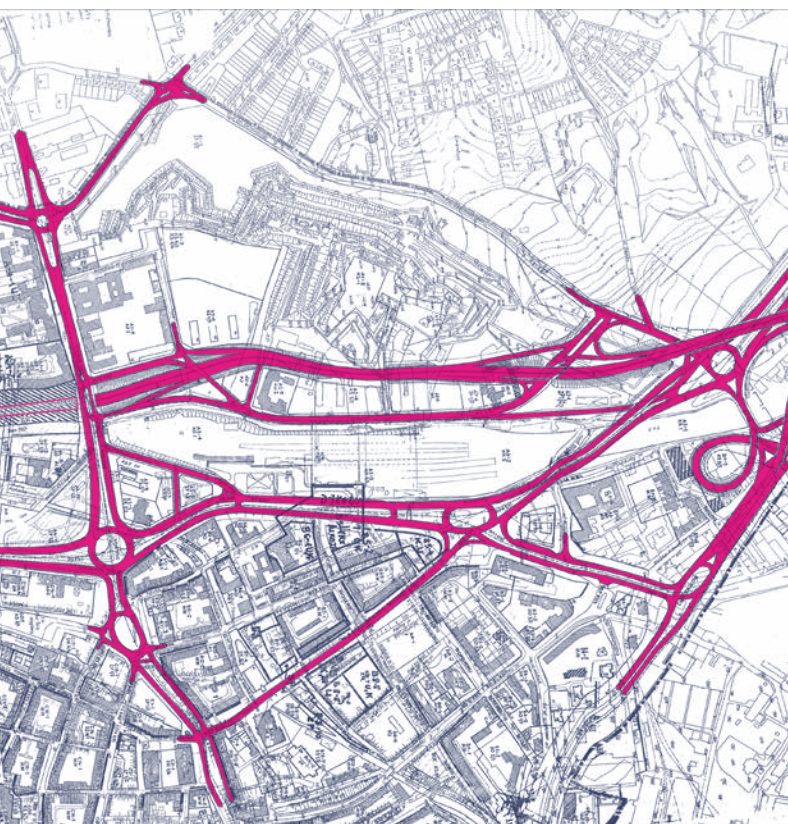
To kropla w morzu potrzeb, ruch kołowy nadal będzie rósł, ówcześni planiści przewidują budowę znacznie bardziej rozbudowanego systemu ulic, nie zważając na nic. Projektują tunele, nowe węzły, wcinają się we wzgórze. Część tych planów zostanie zrealizowana, jak chociażby przebicie trasy w-z w kierunku dzielnicy Chelm, czy nowy Węzeł Leningradzki z estakadą szpeczęcą centrum miasta. Jednak zbyt wysokie



koszty tych rozwiązań powstrzymają wprowadzenie w życie pozostałych z omawianych koncepcji.

## **W NOWEJ PERSPEKTYWIE**

Dziś Strefa Reprezentacyjna to nadal obszar zdominowany przez funkcje komunikacyjne. Kojarzy się wyłącznie z główną arterią miejską dostosowywaną do wciąż rosnącego ruchu



indywidualnego, a także z terenami kolejowymi skutecznie tnącymi miasto w poprzek. Tu się nie przebywa tylko się tędy przemieszcza, choć sytuacja ta ulega zmianie. Dzięki środkom unijnym przyznanych Polsce, dotychczasowy linearny charakter aglomeracji gdańskiej przekształca się dzięki zewnętrznej obwodnicy. Nadarza się wyjątkowa okazja, aby przez nowy układ komunikacyjny miasta zmienić obraz głównej arterii aglomeracji. Na miejscu dotychczasowej ulicy

przelotowej mogłaby zaistnieć wielkomiejska ulica, reprezentacyjny bulwar, wzdłuż którego tętnić mogłoby życie miejskie. Powstać mogłaby przestrzeń miejska nawiązująca do najlepszych tradycji XIX-wiecznej urbanistyki.

Nadarza się szansa, aby odtworzyć na tym obszarze ducha wielkomiejskości, jaki panował tu przed wojną. Uzupelnąć tkankę miejską w nawiązaniu do *genius loci* tej przestrzeni, by zapewnić ciągłość przestrzeni publicznych. Proponowane zmiany są możliwe głównie dzięki dużym połaciom terenów niezagospodarowanych oraz odzyskanych dla miasta od przemysłu stoczniowego, kolei czy policji. Należy nadać temu miejscu znaczenia strefy podwyższonego prestiżu i wytworzyć w ten sposób obszar o charakterze metropolitalnym, który zyska potencjał centrotwórczy na skalę całej aglomeracji gdańskiej. Nowe budynki użyteczności publicznej już powstają: Europejskie Centrum Solidarności, Teatr Szekspirowski czy, w pewnym oddaleniu, Muzeum II Wojny Światowej. Potrzebna jest tu architektura tła, która uspokoi przestrzeń miejską i dzięki użyciu odpowiednich materiałów nada jej wysoki poziom kultury wizualnej. Te zmiany dokonują się już na naszych oczach i tylko od nas zależy jaki będzie ich kierunek.





## PRZYPISY

- 1 G. Bukal, *Fortyfikacje Gdańska i ujścia Wisły w latach 1454–1793*, s. 49–51.
- 2 M. Omilanowska, *Defortyfikacja Gdańska na tle przekształceń miast niemieckich w XIX wieku*, [w:] „Biuletyn Historii Sztuki” 2010, nr 72, s. 293.
- 3 K. Rozmarynowska, *Ogrody odchodzące...? Z dziejów gdańskiej zieleni publicznej 1708–1945*, Gdańsk 2011, s. 254.
- 4 M. Omilanowska, *Przebudowa Gdańska w latach 1891–1895 na tle przekształceń wielkich miast europejskich w XIX wieku*, [w:] *Gdańsk – miasto w przebudowie*, red. E. Pękała, Gdańsk 2009, s. 1b.
- 5 M. Omilanowska, *Defortyfikacja Gdańska na tle przekształceń...*, s. 300.
- 6 K. Biskup, *Rejony ograniczeń budowlanych twierdzy gdańskiej w wiekach XIX i XX*, [w:] *Gdańsk pomnik historii – teka gdańska 3*, Gdańsk 1998, s. 116–117.
- 7 Tamże.
- 8 M. Omilanowska, *Defortyfikacja Gdańska na tle...*, s. 311–321.
- 9 B. Szermer, *Główne Miasto w Gdańsku. Zabudowa, zniszczenia i warunki odbudowy, a stan obecny*, [w:] *Gdańsk pomnik historii – teka gdańska 4*, Gdańsk 1998, s. 47.
- 10 W. Ostrowski, *Zespoły zabytkowe a urbanistyka*, Warszawa 1980, s. 135.
- 11 J. Stankiewicz, B. Szermer, *Gdańsk. Rozwój urbanistyczny i architektoniczny oraz powstanie zespołu Gdańsk – Sopot – Gdynia*, Warszawa 1959, s. 250–252.
- 12 J. Friedrich, *Tożsamość peryferii. Nowoczesność i tradycjonalizm z architektury Wolnego Miasta Gdańska*, [w:] *Modernizm na peryferiach. Architektura Skoczowa, Śląska i Pomorza 1918–1939*, red. A. Szczerskiego, Warszawa 2011, s. 203.
- 13 W. Gruszkowski, *Mało znana karta z dziejów urbanistyki gdańskiej*, [w:] „Pismo Politechniki Gdańskiej” 1995, nr 9/94.
- 14 P. Lorens, *Przekształcenia obszaru śródmieścia Gdańska w latach 1798–1945*, [w:] *Gdańsk pomnik historii – teka gdańska 3*, Gdańsk 1998, s. 64–79.
- 15 M. Gawlicki, *Zabytkowa architektura Gdańska w latach 1945–1951. Kształtowanie koncepcji konserwacji i odbudowy*, Gdańsk 2012, s. 19–23.
- 16 R. Łucki, *Odbudowa Gdańska w projektach Zakładu Osiedli Robotniczych*, [w:] „Architektura” 1949, s. 327.
- 17 Archiwum Państwowe w Gdańsku, 1180/14, k. 7, [za:] M. Gawlicki, *Zabytkowa architektura...*
- 18 B. Szermer, *Gdańsk – przeszłość i współczesność*, Warszawa 1971, s. 98.
- 19 J. Stankiewicz, B. Szermer, *Gdańsk. Rozwój urbanistyczny...*, s. 275 i W. Czerny, *Centra śródmiejskie sprawą palącą*, [w:] „Architektura” 1973, nr 2/73, s. 60.
- 20 J. Stankiewicz, B. Szermer, *Gdańsk. Rozwój urbanistyczny...*, s. 275–276.
- 21 Tamże.
- 22 J. Friedrich, *Problem nowoczesności w kulturze*

*architektonicznej powojennego Gdańska*, [w:] *Niechciane dziedzictwo. Różne oblicza architektury nowoczesnej w Gdańsku i Sopocie*, Gdańsk, 2005, s. 33–34.

- 23** Pomorski Wojewódzki Konserwator Zabytków w Gdańsku, decyzja nr 8 z 11 października 1947 roku.
- 24** M. Gawlicki, *Zabytkowa architektura Gdańska w latach 1945–1951. Kształtowanie koncepcji konserwacji i odbudowy*, Gdańsk 2012, s. 175–182.
- 25** W. Gruszkowski, *Stare Przedmieście*, *Architektura* 1963, nr 12, s. 459–462.
- 26** B. Szermer, *Gdańsk – przeszłość i współczesność*, Warszawa 1971, s. 98.
- 27** S. Lier, Konkurs na projekt urbanistyczno-architektoniczny fragmentu śródmieścia Gdańsk, „*Architektura*” 1954, nr 7–8, s. 188–197.
- 28** Tamże.
- 29** Tamże.
- 30** Tamże.
- 31** J. Stankiewicz, B. Szermer, *Gdańsk. Rozwój urbanistyczny...*, s. 313.
- 32** A. Mardkowicz, *Gdańskie punktownice z gruzu*, [w:] „*Architektura*” 1963, nr 12, s. 466–467.
- 33** J. Kowalski, *Powojenny Rozwój Urbanistyczny i Architektoniczny Miasta*, [w:] *Gdańsk. Jego dzieje i kultura*, red. A. Czeszunist, Warszawa 1969, s. 241–243.
- 34** B. Szermer, *Gdańsk – przeszłość i współczesność*, Warszawa 1971, s. 197–202.