

# RAFAL KLEPKA

AKADEMIA IM. JANA DŁUGOSZA W CZĘSTOCHOWIE

---

## *Od państwa unitarnego do federacji – uwagi nad ustrojem terytorialnym Belgii*

Królestwo Belgii należy do nielicznej na świecie grupy państw, które w toku swojego trwania dokonały zmiany swojego ustroju terytorialnego poprzez przekształcenie z unitaryzmu w państwo federalne. Uwagę badaczy systemu politycznego Belgii przykuwa specyfika federalizmu, relacje między głównymi instytucjami i organami państwa, organizacja procesu decyzyjnego, systemu partyjnego i wyborczego, nade wszystko zaś frapujące wydaje się pytanie o trwałość młodej federacji. Celem niniejszego opracowania jest próba scharakteryzowania głównych przyczyn, które doprowadziły do odejścia w Królestwie Belgii od unitarnej formy państwa, prezentacja kolejnych etapów zmian ustroju terytorialnego, następnie zaś ocena, na ile poczynione zmiany wpłynęły na stabilizację systemu politycznego Belgii.

### **1. Przyczyny odejścia od unitarnej formy państwa**

Podjmując refleksje na temat systemu terytorialnego Belgii, warto wskazać, iż o jego kształcie zdecydowały trzy grupy uwarunkowań: historyczne, etniczne i językowe oraz ekonomiczne. Królestwo Belgii może wprawdzie odwoływać się do rzymskich tradycji narodu belgijskiego, jednak przed 1830 rokiem naród ten nigdy nie zamieszkiwał jednolitego państwa<sup>1</sup>. Narodziny Belgii poprzedza okres współistnienia jej terytoriów w ramach Niderlandów. Królestwo to składało się z Belgii i Holandii, przy czym pomiędzy mieszkańcami dwóch części kraju od po-

---

<sup>1</sup> A. P. Frogner, J. Wódz, *System polityczny Belgii. Refleksja socjopolityczna* [w:] *Oblicza de centralizmu*, red. J. Iwanek, Katowice 1996: Wydawnictwo Uniwersytetu Śląskiego, s. 72.

czątku realizacji postanowień kongresu wiedeńskiego, w wyniku którego doszło do utworzenia państwa w takim kształcie, istniały znaczące różnice, z czasem prowadzące do napięć i konfliktów. Holandia miała za sobą dwa wieki tradycji własnej państwowości, dominował tu protestantyzm, a gospodarka opierała się na handlu i żegludze. Językiem oficjalnym był niderlandzki. Tymczasem Belgia, bez tradycji krótkotrwałej nawet państwowości, liczyła o 1,5 miliona więcej mieszkańców głównie wyznania katolickiego, posługujących się w stosunkach oficjalnych językiem francuskim. Rozliczne sprzeczności pomiędzy obydwoma częściami Niderlandów z całą mocą dały znać o sobie w 1830 roku na wieść o wybuchu rewolucji lipcowej we Francji. Belgowie opanowali stolicę, powstańcy antyholenderscy utworzyli rząd tymczasowy, by w końcu, 4 października 1830 roku, proklamować niepodległość Belgii<sup>2</sup>. W obliczu osiągniętego zwycięstwa, a następnie konieczności walk z Holendrami o utrzymanie świeżo zdobytej niepodległości, wśród Belgów istniało silne poczucie jedności. Powstałe państwo miało unitarny charakter, wszyscy poddani nowego królestwa podlegali tedy jednej centralnej władzy politycznej, reprezentowanej przez monarchę, parlament narodowy i rząd. Okoliczności zewnętrzne, a więc znalezienie się w jednym organizmie państwowym z Holendrami oraz wyzwolenie się spod ich władztwa, doprowadziły do powstania nowego państwa, w którym jedynie euforia wyzwolenia przyćmiła problemy, które narastać miały w kolejnych dziesięcioleciach.

W praktyce nowo powstałe Królestwo Belgii było i do dziś pozostaje tworem sztucznym, albowiem jej ludność składa się z dwu odrębnych grup etnicznych – Flamandów pochodzenia germańskiego, zamieszkujących północną część kraju, oraz Walonów pochodzenia romańskiego, zamieszkujących część środkową i południową. Do różnic etnicznych należy dodać także językowe. Flamandowie posługują się dialektem holenderskim, określanym jako flamandzki bądź niderlandzki, i stanowią większą część populacji, podczas gdy Walonowie, określani jako frankofoni, używają języka francuskiego. Już ta różnica sprawia, iż Belgia nazywana jest „krajem dwu języków”: Royamue de Belgique oraz Koninkrijk België<sup>3</sup>. Sama stolica państwa, Bruksela, stanowi francuskojęzyczną enklawę wśród ludności flamandzkiej<sup>4</sup>. Okoliczności powstania tego, unitarnego przez ponad półtora

---

<sup>2</sup> Szerzej na temat rewolucji 1830 roku: Ch. De Bavay, *Histoire de La Revolution Belge de 1830*, Nowy Jork 2008: Bibliolife.

<sup>3</sup> B. Tajgunow, *Królestwo Belgii*, Warszawa 1976: Krajowa Agencja Wydawnicza, s. 64.

<sup>4</sup> G. Smith, *Życie polityczne w Europie Zachodniej*, Londyn 1992: Wydawnictwo Puls, s. 370.

wieku, państwa pozwalają dopatrywać się już w jego najdawniejszej historii przyczyn sporu etnicznego, który w następstwie doprowadził do federalizacji królestwa. W chwili narodzin niepodległej Belgii przekonanie, iż składa się ona z dwóch regionów etnolingwistycznych, nie było powszechne. Nie myślano wówczas o różnicach dzielących ludność mającą romańskie i germańskie korzenie kulturowe. Nie traktowano poszczególnych części kraju jako odrębnych jednostek społecznych czy politycznych. W okresie tym nie używano także nazw Flandrii i Walonii dla określenia północnej i południowej części kraju. Taki stan rzeczy sprawiał, iż konstytucja z 1831 roku nie zawiera określeń, które wskazywałyby na istnienie różnych wspólnot w państwie belgijskim<sup>5</sup>. Przyjęte rozwiązania, a więc wprowadzenie unitarnej struktury terytorialnej królestwa, uznać można za przesłankę ku wskazaniu, iż tak sztuczny twór, powstały za sprawą zrzucenia obcego, zewnętrznego panowania, z czasem musiał ewoluować bądź ku rozpadowi państwa na dwie części, bądź ku rozwiązaniu federalnemu.

Kolejne dziesięciolecia wspólnego funkcjonowania dwu grup etnicznych w jednym państwie były czasem rosnących animozji, niechęci, wzajemnego odkrywania różnic i formułowania postulatów, odnoszących się do uznania wzajemnych praw. Pierwotnie wyraźnie postępował proces emancypacji językowej ludności flandryjskiej. Konstytucja Belgii przewidywała wolność używania języka, jednak jeszcze w 1830 roku Rząd Tymczasowy wydał dekret wprowadzający język francuski jako jedyny urzędowy, określający przy tym języki flamandzki i niemiecki jako dialekt „różnicowany nie tylko między poszczególnymi prowincjami, ale nawet poszczególnymi miejscowościami”<sup>6</sup>. Ogromną rolę odrywał tu fakt, iż francuski był językiem ludności bardziej wpływowej. Posługiwali się nim mieszkańcy południowych prowincji walońskich, gdzie rozwinięte były górnictwo i przemysł, ponadto wpływowo, choć niewielkie liczebnie, grupy francuskojęzyczne zamieszkiwały na północy kraju w dużych miastach flamandzkich, głównie w Gandawie, Antwerpii oraz Brukseli. Historyczne i kulturowe uwarunkowania sprawiły, iż językiem francuskim posługiwały się głównie wyższe klasy społeczne. Choć były to społeczności pochodzenia flamandzkiego, na przestrzeni XIX wieku zaczęły używać francuskiego, gdyż ten był językiem edukacji i kultury niemal całej Europy. Ludność flamandzka, zamieszkująca głównie północną część kraju, pozostała przy tradycyj-

---

<sup>5</sup> V. Philips, P. Vermeersch, *Belgia: geneza i organizacja państwa federalnego*, „Studia Europejskie”, 1998, nr 1, s. 70-71.

<sup>6</sup> J. Łaptos, *Historia Belgii*, Wrocław-Warszawa-Kraków 1995: Zakład Narodowy imienia Ossolińskich, s. 172.

nym języku niderlandzkim, co tłumaczyć można głównie rolniczym charakterem tych terenów, do których język europejskiej kultury ludzi wykształconych miał zdecydowanie mniejszy dostęp<sup>7</sup>.

Wbrew oczekiwaniom rządzącej francuskojęzycznej burżuazji, społeczność flamandzka nie poprzestała na bezczynnym oczekiwaniu na ewentualne zmiany w przyszłości, ale rozpoczęła walkę o uznanie swoich praw językowych<sup>8</sup>. Pierwotne żądania ruchu flamandzkiego dotyczyły uznania niderlandzkiego w urzędach, sądownictwie, na uniwersytecie w Gandawie i w szkolnictwie we Flandrii oraz powołania Akademii Flamandzkiej. Brak reakcji rządu przyczynił się do eskalacji żądań, idąc w kierunku wprowadzenia języka flamandzkiego do wszystkich instytucji narodowych, mających swoją siedzibę w regionach flamandzkich, stosowania dwóch języków narodowych we wszystkich ogłoszeniach, komunikatach, drukach sądowych przeznaczonych dla mieszkańców obydwu części państwa oraz obowiązku zdawania języka flamandzkiego przez oficerów armii belgijskiej<sup>9</sup>. Powolnym reakcją rządu, idącym w kierunku realizacji wybranych postulatów ludności flamandzkiej, towarzyszyły narodziny kontr-ruchu, określanego jako waloński. Jego powstanie tłumaczyć można z jednej strony wywołanym przez ruch flamandzki poczuciem odrębności, z drugiej zaś uruchomieniem mechanizmów obronnych. Z czasem przedmiotem sporów pomiędzy Flamandami a Walonami stawały się kwestie języka wykładowego na uniwersytecie w Gandawie, języka używanego we Flandrii w administracji, szkołach podstawowych i średnich, w sądownictwie i w wojsku. Świadomość i znaczenie różnic etnicznych i językowych pomiędzy dwiema narodowościami zamieszkującymi Belgię stawała się zatem problemem niezwykle istotnym, mającym ogromny wpływ na proces federalizacji królestwa.

Poza uwarunkowaniami historycznymi oraz językowymi i etnicznymi wśród czynników wpływających na wzajemne animozje pomiędzy Flamandami a Walonami duże znaczenie miało także zróżnicowanie ekonomiczne dwóch części królestwa. W pierwszej części ubiegłego stulecia Flandria miała charakter głównie rolniczy, zaś Walonia stanowiła centrum przemysłu. Lata sześćdziesiąte XX wie-

---

<sup>7</sup> E. Fix, *Niedergang des Nationalstaates? Zur konstitutiven Rolle des nation-building für die Genese von Regionalismen. Das Paradigma Belgien*, Frankfurt nad Menem 1991: Verlag Peter Lang GmbH, s. 121-128.

<sup>8</sup> R. Jankowska, *Wokół problemu tożsamości narodowej Belgów* [w:] *Między socjologią polityki a antropologią polityki*, red. J. Wódcz, Katowice 2009: Wydawnictwo Uniwersytetu Śląskiego, s. 115.

<sup>9</sup> J. Laptos, *op. cit.*, s. 173.

ku przyniosły zmianę struktury gospodarczej kraju. Walonia przeżywała ogromny kryzys związany ze spadkiem rentowności własnego przemysłu opartego na węglu. W tym czasie Flandria zaczęła coraz bardziej wykorzystywać swój potencjał gospodarczy, w szczególności dostęp do morza, dogodną komunikację, jak również niższe koszty pracy. W konsekwencji to na północy kraju zaczęły rozwijać się nowoczesne inwestycje w przemyśle petrochemicznym i chemicznym, które finansowane były dzięki zagranicznemu, głównie amerykańskiemu, kapitałowi. Zmiany gospodarcze, które uznać należy za jedną z głównych przyczyn podziału państwa na regiony, doprowadziły do różnic w interesach gospodarczych każdej z części federacji. O ile dla silniejszej ekonomicznie Flandrii większe znaczenie miał swobodny rozwój gospodarczy, o tyle oczekiwania Walonii w coraz większym stopniu sprowadzały się do polityki, która pozwoliłaby jej wydzwignąć się z kryzysu gospodarczego<sup>10</sup>. Zmiana proporcji w zakresie rozwoju gospodarczego obydwu części państwa belgijskiego stanowiła kolejny czynnik sprzyjający pojawieniu się nowych oraz ożywieniu wygasłych nacjonalizmów i dążeń separatystycznych.

## 2. Współczesne podziały socjopolityczne w Belgii

Zarysowane uwarunkowania, mające wpływ na zmianę ustroju terytorialnego Belgii, przekładają się na kształt współczesnych podziałów narodowych, językowych i ekonomicznych, z jakimi mamy do czynienia w tym państwie. Belgia jest tedy zamieszkiwana głównie przez dwie narodowości, czyli Flamandów i Walonów. Dane wskazujące, iż obecnie Flamandowie stanowią 58% mieszkańców państwa, zaś Walonowie 31%, mają jedynie przybliżony i orientacyjny charakter. Szczegółowych informacji dotyczących tego, ilu mieszkańców królestwa przynależy do określonej narodowości, nie publikuje Belgijski Urząd Statystyczny, ponieważ pytań takich nie zadaje się w czasie spisów powszechnych<sup>11</sup>. Szacunkowe dane można jedynie uzyskać obliczając, ile osób mieszka w danym regionie i jaki odsetek każdej z narodowości zamieszkuje stołeczną Brukselę. O tym, iż podział narodowy ma doniosłe znaczenie polityczne świadczy fakt, iż to on wyznacza granice regionów oraz dzieli stolicę państwa. Rozliczne badania świadomości narodowej w Belgii wykazały, iż tylko 41% populacji identyfikuje się z narodem bel-

---

<sup>10</sup> B. Tajgunow, *op. cit.*, s. 66.

<sup>11</sup> Strona internetowa Belgijskiego Urzędu Statystycznego, <http://statbel.fgov.be/nl/statistiek/cijfers/bevolking/index.jsp>, inf. z 22 XII 2012.

gijskim. Ponad 70% Flamandów czuje się przede wszystkim związanych ze swoją grupą etniczną<sup>12</sup>.

W Belgii, podobnie jak miało to miejsce w przypadku narodowości, pytania o język nie są zadawane przez ankierów prowadzących spisy powszechne. Dane szacunkowe uzyskać jednak w tym wypadku można o wiele łatwiej, z uwagi na fakt, iż każdemu okręgowi wyborczemu przyporządkowany jest określony język. W państwie tym obowiązują trzy języki urzędowe: niderlandzki, francuski i niemiecki. Pierwszym z nich posługuje się niemal 60%, drugim około 40%, zaś ostatnim zaledwie 1% mieszkańców państwa<sup>13</sup>.

Specyfika podziałów ekonomicznych polega na ich pokrywaniu się z różnicami etnicznymi i językowymi, jakie występują wśród mieszkańców analizowanego państwa. Jak łatwo zauważyć, analizując poniższą tabelę, wyraźna jest przewaga gospodarcza Flandrii, która od czasu, gdy wyczerpywały się surowce Walonii, korzystała z faktu posiadania portów. Rachunek ekonomiczny narzucał konieczność przenoszenia całych gałęzi przemysłu na wybrzeże. Choć Walonia utraciła pozycję głównego ośrodka przemysłowego kraju w drugiej połowie ubiegłego stulecia, od ćwierć wieku dokonuje się tu intensywny proces transformacji ekonomicznej<sup>14</sup>. Jej powodzenie w dużej mierze uzależnione jest od zakresu pomocy uzyskanej od władz federalnych. Flamandowie nie chcą jednak ponosić ciężaru podnoszenia Walonii z kryzysu, dążąc do coraz dalej idących rozwiązań politycznych, w których efekcie sprawy gospodarcze całkowicie pozostawałyby w gestii regionów<sup>15</sup>. Konflikt ekonomiczny w Belgii jest tak poważny, iż w debacie publicznej pojawiają się deklaracje takie, jak wypowiedź Yvesa Leterme, który jako szef rządu Flandrii, domagając się większej niezależności gospodarczej dla regionów powiedział, że Belgia sama w sobie nie jest wartością i nikt po jej rozpadzie nie będzie płakał<sup>16</sup>. Takie wypowiedzi późniejszego premiera Belgii nie pozostawiają wątpliwości co do doniosłego politycznie charakteru podziałów ekonomicznych w tym państwie.

---

<sup>12</sup> R. Herbut, *Podziały socjopolityczne w Europie Zachodniej* [w:] *Demokracje zachodnioeuropejskie*, red. A. Antoszewski, R. Herbut, Wrocław 1997: Wydawnictwo Uniwersytetu Wrocławskiego, s. 60.

<sup>13</sup> Strona internetowa Informatora Factbook CIA, <https://www.cia.gov/library/publications/the-world-factbook/geos/be.html>, inf. z 22 XII 2012.

<sup>14</sup> J. Laptos, *Belgia*, Warszawa 2005: Wydawnictwo Trio, s. 109 i n.

<sup>15</sup> E. Fix, *op. cit.*, s. 162-176.

<sup>16</sup> K. Niklewicz, *Skrajna prawica i nacjonaści mogą zacząć myśleć o demontażu Belgii*, „Gazeta Wyborcza”, 9 X 2006, s. 17.

Tabela 1  
**PKB per capita w regionach Belgii**

Kraj związkowy	PKB na osobę w euro
Bruksela	60 861
Flandria	28 241
Walonia	21 900

Źródło: opracowanie własne w oparciu o dane statystyczne za rok 2009 pochodzące z Belgijskiego Urzędu Statystycznego BELGOSTAT, Strona internetowa Belgijskiego Urzędu Statystycznego BELGOSTAT, <http://www.nbb.be/belgostat>, inf. z 22 XII 2012

### 3. Etapy przekształcania państwa w federację

Daleko idące różnice pomiędzy Flamandami i Walonami doprowadziły do ewolucyjnego przekształcania struktury terytorialnej państwa. Już w latach sześćdziesiątych uchwalono szereg ustaw regulujących współistnienie dwóch grup językowo – etnicznych w Belgii. Ustawa z lipca 1961 roku zabroniła formułowania pytań dotyczących używanego języka w czasie sporządzania spisów powszechnych. W listopadzie 1962 roku przyjęto z kolei ustawę wprowadzającą modyfikację granic prowincji i gmin, tak aby wprowadzić wyraźną demarkację językową, dzielącą obie wspólnoty i nadać każdej z nich jednorodny charakter. Realizacja tego zapisu wymagała polityczno – kartograficznego transferu wielu gmin, dzielnic i wiosek. Rok później wprowadzono ustawy regulujące stosowanie języka w administracji, szkolnictwie i sądownictwie. Przyjęte rozwiązania nadawały Flandrii i Walonii pełną jednojęzyczność, jak również utrwały liczbę gmin dwujęzycznych w aglomeracji brukselskiej<sup>17</sup>.

Kolejny etap zmian nastąpił wraz z przyjęciem poprawki do konstytucji z 24 grudnia 1970 roku, która stanowiła kompromis pomiędzy żądaniami Flamandów zorganizowania państwa na dwóch wspólnotach, a postulatami Walonów utworzenia trzech regionów. Przewidywała ona powstanie trzech wspólnot wyodrębnionych na podstawie kryterium przynależności kulturowej: niderlandzkiej, francuskiej i niemieckiej, oraz podział państwa na trzy regiony według kryterium

---

<sup>17</sup> J. Craeybeckx, E. Witte, A. Meynen, *Political history of Belgium: from 1830 onwards*, Bruksela 2009: Academic and Scientific Publishers, s. 250 i n.

terytorialnego: Flandrię, Walonię i Brukselę. Powołane zostały do istnienia organy nowych jednostek oraz wskazano procedurę alarmową pozwalającą radom zakwestionować projekt ustawy lub budżetu. Wówczas też w parlamencie powołano grupy językowe i wprowadzono zasady parytetu w składzie rządu dla przedstawicieli grup niderlandzkojęzycznej i francuskojęzycznej. Połowiczność zaproponowanych reform prowadziła do dalszych sporów dotyczących statusu Brukseli oraz zakresu autonomii regionów<sup>18</sup>. W 1980 roku kolejne ustawy regulowały sposób finansowania wspólnot i regionów oraz projektowały system rozwiązywania ewentualnych sporów. Lata 80. wiązały się z dalszymi sporami pomiędzy Flamandami a Walonami o zakres dotacji budżetowych dla wspólnot i regionów oraz poziom ich finansowania z własnych podatków. Poważne konflikty dotyczyły zwłaszcza zakresu interwencji państwa w upadający przemysł Walonii. Pojawianie się kryzysów parlamentarnych prowadzących do konieczności przeprowadzania przedterminowych wyborów oraz istnienie partii politycznych o charakterze nacjonalistycznym czy ekstremistycznym, by wymienić tylko *Vlaams Blok*<sup>19</sup>, stało się elementem belgijskiej tradycji politycznej.

Postawieniem swoistego rodzaju „kropki nad i”, a zarazem ostatnim etapem federalizacji państwa stało się wprowadzenie do konstytucji Belgii 6 lutego 1993 roku zapisu o federalnym charakterze tego państwa<sup>20</sup>. Wkrótce też dokonano podziału Brabancji na części flamandzką i walońską. W świetle przyjętych zmian można wskazać, iż struktury związkowe otrzymały jeszcze więcej kompetencji i środków finansowych. Nowe dziedziny samodzielności zakładają dysponowanie uprawnieniami do zawierania umów międzynarodowych, jeżeli dotyczą one spraw, którymi wspólnoty i regiony mają prawo zarządzać. Przeprowadzone wówczas reformy przewidywały także powoływanie rad w wyniku wyborów bezpośrednich oraz dalszą reorganizację stosunków między parlamentem a rządem centralnym. Ważną innowacją było wprowadzenie autonomii konstytucyjnej, polegającej na tym, że największe jednostki związkowe (z wyjątkiem stołecznego Regionu Brukselskiego i Wspólnoty Niemieckojęzycznej) mogły ustanawiać generalne przepisy dotyczące powoływania i funkcjonowania swoich instytucji<sup>21</sup>.

---

<sup>18</sup> A. Głowacki, *Regulacja konsensusu pomiędzy Flamandami a Wallonami w Belgii*, „Studia Nauk Politycznych” 1984, nr 4, s. 82.

<sup>19</sup> Na temat charakteru i etapów rozwoju tej partii: J. Erk, *From Vlaams Blok to Vlaams Belang: The Belgian Far-Right Renames Itself*, „West European Politics”, 2005, Vol. 28, No. 3.

<sup>20</sup> *Konstytucja Belgii. Tekst jednolity z 14 lutego 1994*, tłum i wstęp W. Skrzydło, Warszawa 1996: Wydawnictwo Sejmowe, s. 21.

<sup>21</sup> V. Philips, P. Vermeersch, *op. cit.*, s. 83 i n.



#### **4. Struktura instytucjonalna państwa belgijskiego oraz podział kompetencji pomiędzy federację i jej części składowe**

Podział belgijskiej federacji na części składowe jest daleko bardziej złożony niż ma to miejsce w przypadku większości współczesnych państw federalnych. Belgia składa się z trzech wspólnot: flamandzkiej, francuskiej i niemieckojęzycznej oraz z trzech regionów: flamandzkiego, walońskiego i Brukseli. Wspólnoty i regiony posiadają własne organy, jednak i system organów nie jest tak transparentny, jak ma to miejsce w innych federacjach, ponieważ organy Wspólnoty Flamandzkiej i Regionu Flamandzkiego są wspólne. Organami przedstawicielskimi są Rady, jednoizbowe parlamenty wybierane na pięcioletnią kadencję, które stanowią dekrety pozostające w zakresie ich kompetencji. Liczebność poszczególnych Rad nie jest taka sama. Rada Flamandzka, będąca organem wspólnoty i regionu, jest najliczniejsza i składa się ze 124 członków, z których sześciu powoływanych jest spośród grupy niderlandzkojęzycznej Rady Stołecznej Brukseli<sup>22</sup>. Rada Regionu Walońskiego składa się z 75 osób, zaś Rada Wspólnoty Francuskiej z 94, przy czym są to członkowie Rady Regionu Walońskiego oraz 19 członków powoływanych przez francuską grupę językową Rady Stołecznej Brukseli<sup>23</sup>. Rada Wspólnoty Niemieckojęzycznej składa się z 25 osób<sup>24</sup>, zaś Rada Stołeczna Brukseli z 89. Organami wykonawczymi rad są rządy, które muszą posiadać poparcie organów przedstawicielskich. Relacje pomiędzy naczelnymi i federalnymi organami państwa prezentują poniższe schematy.

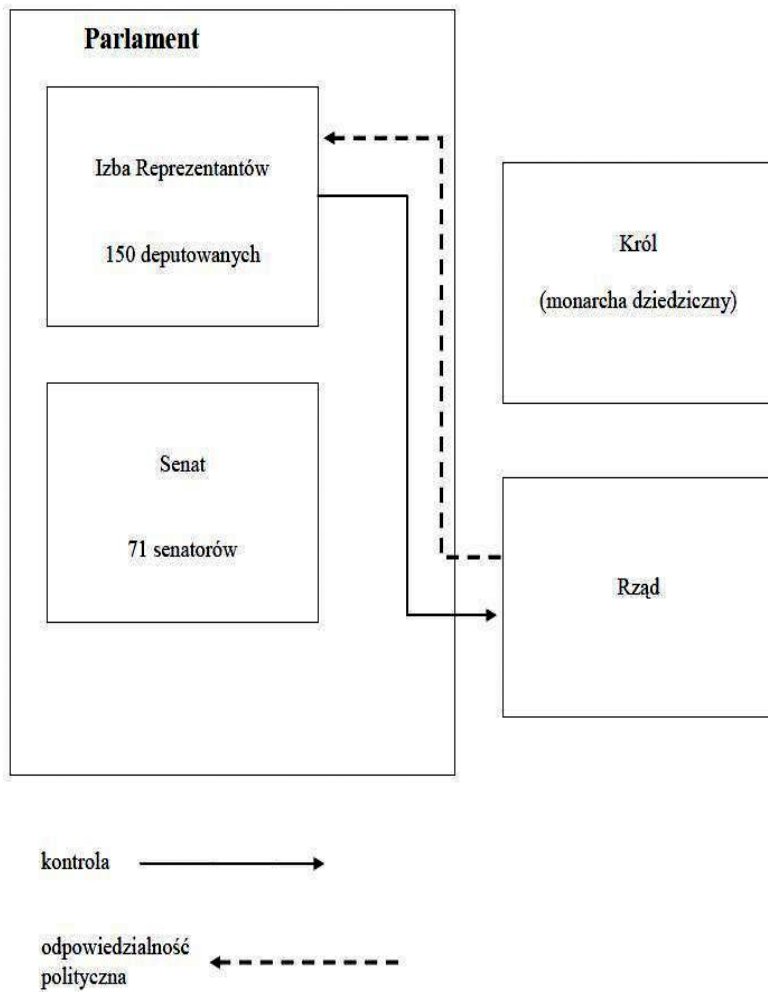
---

<sup>22</sup> Strona internetowa Rady Flamandzkiej, <http://jsp.vlaamsparlement.be/docs/stukken/2008-2009/g7b-1.pdf>, inf. z 22 XII 2012.

<sup>23</sup> Strona internetowa Wspólnoty Francuskiej, <http://www.cfwb.be/index.php?id=421>, inf. z 22 XII 2012.

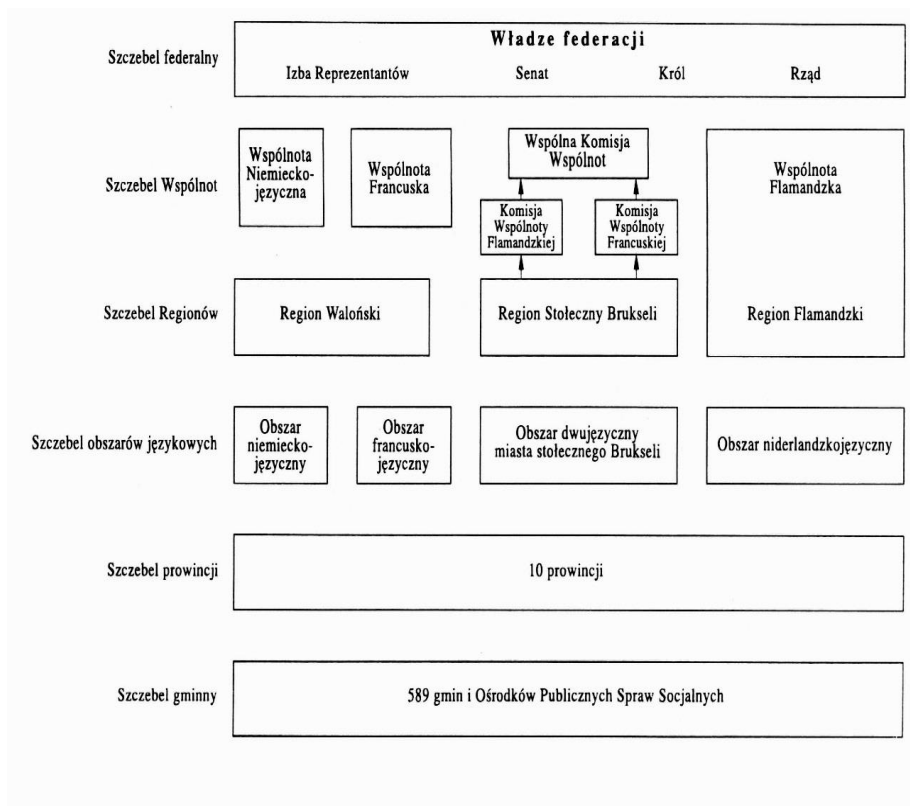
<sup>24</sup> Strona internetowa Wspólnoty Niemieckojęzycznej, [http://www.dgparlament.be/Desktopdefault.aspx/tabid-571//851\\_read-20509](http://www.dgparlament.be/Desktopdefault.aspx/tabid-571//851_read-20509), inf. z 22 XII 2012.

### Schemat 1 Naczelne organy państwowe Belgii



## Schemat 2

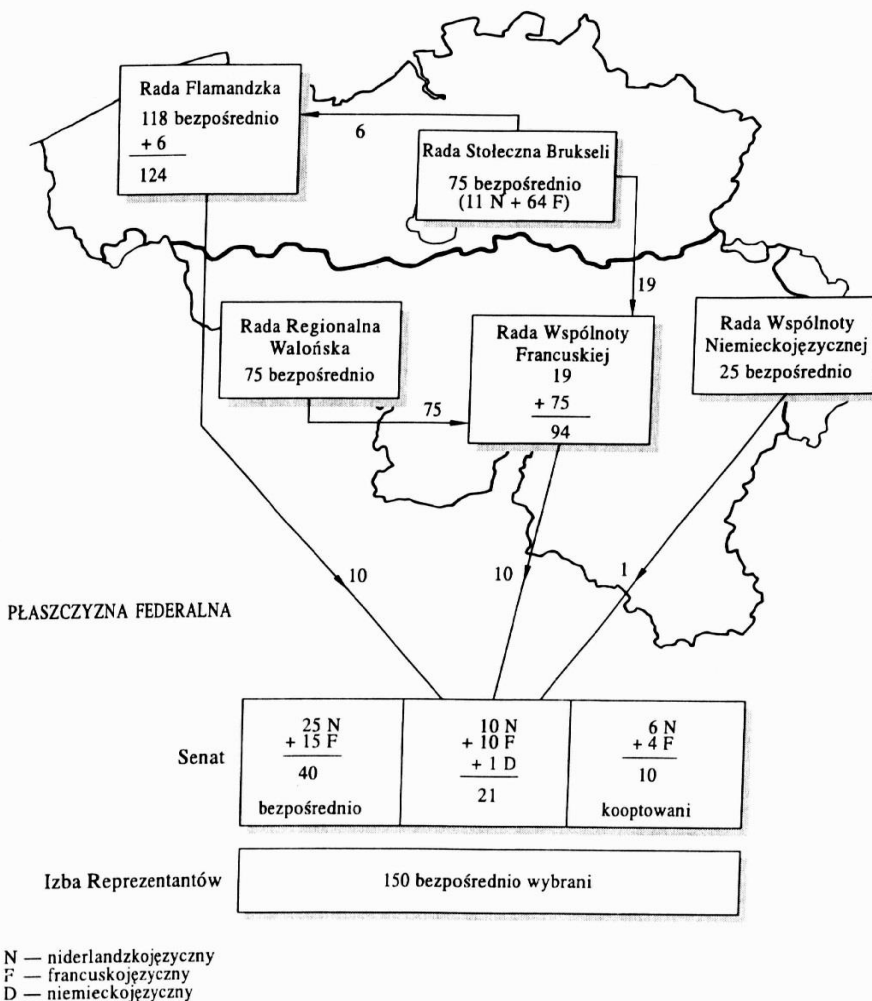
### Szczegółowy podział państwa w Belgii



Źródło: A. Głowacki, *System konstytucyjny Belgii*, Warszawa 1997: Wydawnictwo Sejmowe, s. 68

### Schemat 3 Schemat instytucjonalny Belgii – płaszczyzna regionalna

PLASZCZYŻNA REGIONALNA



Źródło: A. Głowacki, *System konstytucyjny Belgii*, Warszawa 1997: Wydawnictwo Sejmowe, s. 71

Ogromną rolę w sposobie funkcjonowania państwa federalnego odgrywa podział zadań pomiędzy federację a jej części składowe. Konstytucja Belgii w rozdziale czwartym precyzuje sfery kompetencji wspólnot i regionów<sup>25</sup>. Zakres działań federacji nie został w jednolity sposób wyliczony, jednak z sekcji konstytucji dotyczących rządu, króla i parlamentu oraz z analizy praktyki ustrojowej, a w szczególności materii pozostającej w gestii rządu można wskazać, iż w jej kompetencjach pozostają sprawy:

- polityki zagranicznej;
- obrony kraju;
- sprawiedliwości;
- bezpieczeństwa wewnętrznego;
- współpracy na rzecz rozwoju kraju;
- polityki monetarnej;
- kontroli cen i dochodów<sup>26</sup>.

Wspólnoty uprawnione są do regulowania:

- spraw kultury, takich jak ochrona języka, kształcenie fachowców, sztuki piękne, dziedzictwo kulturalne, biblioteki, rozgłośnie radiowe i telewizyjne, pomoc dla prasy, sprawy młodzieży, permanentne kształcenie, inicjatywy kulturalne, wychowanie fizyczne, spędzanie czasu wolnego i turystyka, wychowanie przedszkolne, wychowanie pozaszkolne, artystyczne, intelektualne, moralne, awans społeczny, szkolenie i przekwalifikowanie zawodowe;
- spraw oświaty;
- używania języka w administracji, placówkach oświatowych oraz w stosunkach między pracodawcą a personelem;
- spraw natury osobistej, czyli związanych z ochroną zdrowia, pomocą socjalną;
- współpracy między wspólnotami i w skali międzynarodowej<sup>27</sup>.

Z kolei do uprawnień regionów flamandzkiego i walońskiego należą:

- gospodarka terenowa;
- środowisko naturalne;
- ustrój rolny;
- ochrona przyrody;
- budownictwo mieszkaniowe;
- gospodarka wodna;

---

<sup>25</sup> Konstytucja Belgii, *op. cit.*, s. 49 i n.

<sup>26</sup> J. Łaptos, *Belgia...*, *op. cit.*, s. 40.

<sup>27</sup> A. Głowacki, *System konstytucyjny Belgii*, Warszawa 1997: Wydawnictwo Sejmowe, s.

- energetyka;
- roboty publiczne;
- transport;
- zatrudnienie;
- zastosowanie badań naukowych;
- nadzór administracyjny nad gminami i prowincjami, poza gminami z ułatwieniami językowymi oraz gminami niemieckiego obszaru językowego, który pozostał w zakresie uprawnień władz federalnych<sup>28</sup>.

Podobne uprawnienia, uwzględniające specyfikę miasta stołecznego, posiada Region Brukseli.

Oryginalność belgijskich rozwiązań oraz bezustanne dążenia do dalszego przekształcania, dopiero co wypracowanego pomiędzy Flamandami i Walonami kompromisu, utrudniają wskazanie na ile trwałym pozostanie obecny kształt federalizmu. Wyraźne wydają się jednak tendencje i dążenia do dalszej autonomizacji części składowych federacji.

## **5. Rozwiązania służące utrzymaniu konsensusu pomiędzy Flamandami a Walonami**

Złożona struktura instytucjonalna organów państwa belgijskiego, zarysowana na powyższych schematach, jak również sposób, w jaki zakreślono kompetencje wspólnot i regionów, uzmysławiają, jak wiele starań poczynił ustrojodawca belgijski, aby strukturę terytorialną państwa dostosować do rzeczywistych relacji, jakie występują między zamieszkującymi je grupami etnicznymi. Zasadniczy problem, przed którym stoją politycy pragnący zreformować państwo belgijskie, wynika z faktu, iż podziały socjopolityczne nakładają się na siebie, co czyni wszelkie antagonizmy występujące w państwie niezwykle silnymi. Sama misterna konstrukcja instytucji politycznych, relacji pomiędzy nimi na poziomie federalnym, wspólnotowym i regionalnym nie wyczerpuje listy rozwiązań, które służą budowie i utrzymaniu konsensusu pomiędzy Flamandami i Walonami.

Szczególne rolę w tym zakresie odgrywa „król Belgów”, jak określa się często głowę państwa. Praktyka polityczna pozwala zwrócić uwagę, iż w przypadku belgijskiego monarchy duże znaczenie mają jego cechy charakteru, od których zależy udział króla w życiu politycznym państwa. Możliwość osobistego spotykania

---

<sup>28</sup> Konstytucja Belgii, *op. cit.*, s. 55;

się z deputowanymi, zarówno z partii rządzących, jak i opozycyjnych, wygłaszanie mów do deputowanych oraz jego rola w powoływaniu rządu sprawiają, iż trafna wydaje się diagnoza mówiąca o monarsze Belgii: „*król mówi – król słucha – król mediuje*”<sup>29</sup>. Słowa te nabierają szczególnego znaczenia w okresie rządów Alberta II, któremu przyszło sprawować swój urząd w państwie, które przekształciło się w federację. Spotkania z deputowanymi i liderami partii politycznych dają królowi okazję do podkreślania konieczności poszukiwania kompromisu pomiędzy Flamandami i Walonami, stąd mówić można, iż monarcha w szczególności stanowi spoiwo pomiędzy politykami reprezentującymi interesy każdej z grup etnicznych.

Poza praktyczną rolę głowy państwa istotnym mechanizmem wydaje się być także sposób konstruowania rządu. Ważnym czynnikiem determinującym skład gabinetu jest parytet językowy, którego istnienie przesądza o tym, że w składzie rządu powinna być taka sama liczba ministrów francusko- i niderlandzkojęzycznych. Ponadto wymaga się, aby cały rząd posiadał nie tylko poparcie większości parlamentarnej, ale także, by każda grupa językowa w gabinecie miała oparcie w większości swojej grupy językowej w Izbie Reprezentantów<sup>30</sup>.

Podobnie jak ma to miejsce w większości państw federalnych, również w Belgii wyższa izba parlamentu stanowi reprezentację części składowych federacji. Złożony pozostaje tu problem ich reprezentacji w Senacie Belgii. Przepisy konstytucyjne nie tłumaczą tu na jakich zasadach i według jakiego kryterium określona liczba senatorów reprezentuje daną część federacji. Skomplikowany podział państwa na wspólnoty: flamandzką, francuską i niemieckojęzyczną oraz na regiony: flamandzki, waloński i Brukselę oraz fakt, iż w wyższej izbie parlamentu część deputowanych wybieranych jest bezpośrednio, a część pośrednio, utrudniają precyzyjne wskazanie, jaka część Belgii reprezentowana jest przez danego senatora. Andrzej Głowacki sugeruje, że najistotniejszy podział tej federacji na Flamandów i Walonów odpowiada zasadniczo podziałowi 70 senatorów na 41 reprezentujących Wspólnotę Flamandzką i Region Flamandzki oraz 29 reprezentujących Wspólnotę Francuską i Region Waloński<sup>31</sup>. Poza nimi w Senacie zasiada jeszcze jeden senator reprezentu-

---

<sup>29</sup> F. Delpérée, S. Depreé, *Le system constitutionnel de la Belgique*, Bruksela 1998: Larcier, s. 206.

<sup>30</sup> M. Krzemiński, *Królestwo Belgii* [w:] *Ustrój Unii Europejskiej i ustroje państw członkowskich*, red. P. Sarnecki, Warszawa-Kraków 2007: Wydawnictwo Wolters Kluwer, s. 85.

<sup>31</sup> Por. A. Głowacki, *System polityczny Belgii*, Szczecin 1995: Wydawnictwo Naukowe Uniwersytetu Szczecińskiego, s. 38, A. Budzanowska, *Parlament Federalny Belgii* [w:] *Parlamenty państw europejskich*, red. J. Czajkowski, M. Grzybowski, Kraków 2005: Księgarnia Akademicka, s. 205-206.

jący Wspólnotę Niemieckojęzyczną. Jak już wskazano jednak, mimo iż jasne wydaje się, że zarysowany skład Senatu wynika z liczebnej przewagi Flamandów nad Walonami, próżno szukać w konstytucji czy innych przepisach wprost zarysowanej zasady, która tłumaczyłaby zależność pomiędzy liczbą deputowanych reprezentujących określoną część federacji a liczbą jej mieszkańców. Skład wyższej izby belgijskiego parlamentu oraz znajdujące się w jego ręku narzędzia służą zabezpieczeniu interesów każdej z grup etnicznych zamieszkujących federację.

Narzędziem rozwiązywania konfliktów pomiędzy Flamandami i Walonami jest także wspomniana już procedura, określana jako alarmowa. Sprowadza się ona do możliwości przerwania procesu legislacyjnego na okres 30 dni przez deputowanych należących do określonej grupy językowej. W tym okresie nad projektem debatuje Komitet Porozumiewawczy dla Zapobiegania i Rozstrzygania Konfliktów Interesów złożony z premiera, 5 ministrów federalnych oraz reprezentantów wspólnot i regionów. Celem tego, pozaparlamentarnego, komitetu pozostaje wypracowanie projektu w kształcie możliwym do zaakceptowania dla wszystkich stron<sup>32</sup>.

Wśród instytucjonalnych form rozwiązywania potencjalnych konfliktów pomiędzy Flamandami a Walonami wskazać można także działanie mediatorów federalnych. Konstrukcja tej instytucji, podobnie jak wielu innych w Belgii, zwraca uwagę na istnienie w tym państwie dwóch narodowości, gdyż podkreśla się, iż jeden z mediatorów jest francuskojęzyczny, zaś drugi ma posługiwać się językiem niderlandzkim. Obowiązkiem mediatorów, powoływanych przez Izbę Reprezentantów, jest rozpatrywanie skarg dotyczących niewłaściwego działania władz publicznych oraz składanie corocznych sprawozdań z działalności przed niższą izbą parlamentu federalnego<sup>33</sup>. Dokumenty te mogą zawierać propozycje zmian dotyczących funkcjonowania administracji<sup>34</sup>. Sposób wyboru belgijskich ombudsmanów, a zwłaszcza praktyka ich działania, przesądza o ich dystansie do bieżących spraw politycznych i działań parlamentu.

## 6. Problem stabilności politycznej Belgii

Proces federalizacji Królestwa Belgii, który miał stanowić remedium na zarysowane trudności w zgodnym egzystowaniu dwóch grup etnicznych w ramach jed-

---

<sup>32</sup> A. Głowacki, *System polityczny...*, *op. cit.*, s. 38;

<sup>33</sup> M. Krzemiński, *op. cit.*, s. 96.

<sup>34</sup> Strona internetowa Mediatorów Federalnych Belgii, <http://www.federaalombudsmen.be/nl/de-federale-ombudsman/de-federale-ombudsman>, inf. z 22 XII 2012.



nego państwa, w nieznacznym tylko stopniu spełnił pokładane w nim nadzieje. Vèrenique Philips i Peter Vermeersch, swój artykuł „*Belgia: geneza i organizacja państwa federalnego*” kończą następującą konstatacją:

Nie ulega wątpliwości, że omówione wyżej reformy należą do najważniejszych w historii Belgii. Zmieniły one *de facto* ustrój państwa z unitarnego na federalny, stając się swego rodzaju wzorem rozwiązywania napięć i konfliktów na tle etnicznym<sup>35</sup>.

Po dwudziestu latach, które upłynęły od napisania tych słów, wydają się one być nazbyt optymistyczne. Nie ulega wątpliwości, że procesy dezintegracyjne doprowadziły do powstania specyficznego państwa federalnego, jednak trudności związane z jego polityczną stabilnością, narastanie wewnętrznych animozji pomiędzy Flamandami i Walonami, skłaniają ku tezie, iż państwo federalne może nie być ostatecznym krokiem w ewolucji systemu politycznego Belgii, ale tylko kolejnym etapem. Badania postaw współczesnych Belgów wskazują, że pomiędzy grupami etnicznymi istnieją wciąż zasadnicze różnice, które André-Paul Frogner w uproszczony sposób identyfikuje, wskazując, iż Walonia jest zdecydowanie bardziej laicka i skłania się w kierunku lewicy, podczas gdy Flandria jest bardziej katolicka i prawicowa<sup>36</sup>. Różnice pomiędzy grupami etnicznymi sprawiają, że do dziś kształt federalizmu, jak i pytania o to, czy nadal należy go utrzymywać, są wciąż ważkimi kwestiami politycznymi belgijskiej codzienności.

Pytania o stabilność polityczną Belgii wynikają zarówno z niewielkiego przywiązania obywateli do państwa belgijskiego połączonego z silnym przywiązaniem do własnej grupy etnicznej, złożonego systemu instytucjonalnego, braku przejrzystości i jasności w zakresie kreacji i zakresu odpowiedzialności poszczególnych organów i instytucji, jak i z odmienności interesów ekonomicznych obydwu grup etnicznych przekładającej się na tryb pracy parlamentu i trudność w wyłonieniu stabilnej koalicji rządowej. Możliwość budowy porozumienia ponad etnicznymi podziałami nie ułatwia także specyfika systemu partyjnego. Różnice pomiędzy Flamandami i Walonami z czasem doprowadziły do podziału według kryterium narodowościowego i językowego niemal wszystkich belgijskich instytucji, w szczególności partii politycznych, organizacji społecznych, zawodowych i kulturalnych.

---

<sup>35</sup> V. Philips, P. Vermeersch, *op. cit.*, s. 84.

<sup>36</sup> A. P. Frogner, *Le rôle des élites politiques de la population dans la transition vers fédéralisme en Belgique* [w:] *Réorganiser l'espace public*, red J. Wódz, Katowice 1993: Wydawnictwo Śląsk, s. 127.

Uwagę zwraca także fakt, iż równocześnie zanikły ich ogólnobelgijskie władze, zarządy, komitety centralne czy kongresy. Powstały też odrębne, nieposiadające żadnych organizacyjnych więzi, partie i organizacje flamandzkie oraz frankofońskie.

Podział partii politycznych według kryterium etniczno-językowego ma wpływ tak na liczbę ugrupowań zasiadających w parlamencie, ich dystans programowy, jak i na możliwość budowy trwałej koalicji rządowej. W wyniku wyborów parlamentarnych w ciągu ostatniego dziesięciolecia w Izbie Reprezentantów zasiadało od dziesięciu do trzynastu formacji politycznych<sup>37</sup>. Jeśli wziąć pod uwagę fakt, że dwie największe siły polityczne zasiadające w belgijskiej Izbie Reprezentantów w wyniku wyborów w 2010 roku, czyli Nowy Sojusz Flamandzki (N-VA) oraz Walońska Partia Socjalistyczna (PS), nie mają nawet po 30 deputowanych, jasne staje się, iż dla stworzenia stabilnej większości, złożonej przynajmniej z 76 deputowanych, konieczna byłaby koalicja czterech największych ugrupowań. Wielość partnerów mogących brać udział w rządzeniu państwem oraz duża liczba prawdopodobnych sojuszy i brak zdecydowanego zwycięzcy czynią negocjacje niezwykle złożonymi<sup>38</sup>.

Trudności w zakresie budowy trwałej koalicji w Belgii wynikają nie tylko z naturalnych problemów porozumienia, które są zawsze tym większe, im większa liczba partnerów zasiada do rokowań, ale wiążą się z różnorodnością interesów, reprezentowanych przez poszczególne partie. Odrębność etniczna i językowa belgijskich formacji politycznych sprawia, że poza naturalnym podziałem partii na socjaldemokratyczne, liberalne, konserwatywne, ekologiczne i inne występuje jeszcze jedna oś podziału na partie flamandzkie i walońskie. Możemy w tej sytuacji mówić o istnieniu w tym państwie systemu wielopartyjnego ekstremalnie spolaryzowanego, którego naturalną cechą jest występowanie znacznego poziomu fragmentaryzacji<sup>39</sup>. Uwagę zwraca fakt występowania w Belgii relatywnie silnych wyborczo partii antysystemowych, bo za takie uznać należy formacje, które wskazują podział państwa czy oderwanie jego części jako zasadniczy element swojego programu polityczne-

---

<sup>37</sup> Por. M. Swyngedouw, *The general election in Belgium, June 1999*, „Electoral Studies”, 2002, Vol. 21, Iss. 1, s. 125, J. Pilet, E. van Haute, *The federal elections in Belgium, June 2007*, „Electoral Studies” 2008, Vol. 27, Iss. 3, s. 549, K. Abts, P. Dmitriy, S. Marc, *The federal elections in Belgium, June 2010*, „Electoral Studies”, 2012, Vol. 31, Iss. 2, s. 450.

<sup>38</sup> E. Jawler, G. Youngs, *Coalition formation: an integrative model*, „Sociometry”, 1975, vol. 38, s. 1–17.

<sup>39</sup> G. Sartori, *Parties and party systems: a framework for analysis*, London 2005: ECPR Pres, s. 171 i n.

go<sup>40</sup>. Mamy więc do czynienia z występowaniem tendencji odśrodkowych, co – jak wskazuje Ryszard Herbut – stanowi naturalną konsekwencję wysokiego poziomu polaryzacji, faktu fizycznego okupowania przez partie prosystemowe oraz znacznej siły wyborczej ugrupowań antysystemowych<sup>41</sup>. Konfrontacyjny charakter systemu partyjnego Belgii potęguje fakt, iż jedna z partii antysystemowych, Nowy Sojusz Flamandzki, w wyborach parlamentarnych w 2010 roku uzyskała najlepszy wynik, zdobywając 27 miejsc w Izbie Reprezentantów. Różne oczekiwania i żądania stawiane przez wszystkie belgijskie partie polityczne, mające w istocie sprzeczny charakter, sprawiają, że po przedterminowych wyborach parlamentarnych z czerwca 2010 roku przez ponad półtora roku, mimo usilnych starań króla i wielu stronników jedności Belgii, powołanie nowego rządu okazało się niemożliwe. Król Albert II wkrótce po wyborach zaproponował liderowi zwycięskiego ugrupowania, Bartowi De Weverowi, aby podjął się misji informatora mającego wysondować możliwości stworzenia nowego gabinetu<sup>42</sup>. Zadanie to zakończyło się jednak niepowodzeniem. Od tej chwili król wskazał kilku czołowych belgijskich polityków jako mediatorów między frakcjami politycznymi, jednak i te działania zakończyły się sukcesem dopiero w obliczu kryzysu gospodarczego i związanych z nim trudności w funkcjonowaniu państwa bez rządu posiadającego parlamentarne zaplecze<sup>43</sup>.

Warto zaznaczyć tu, iż ostatnie lata przynoszą coraz silniejszą presję wykazywaną zwłaszcza przez flamandzkich nacjonalistów do separacji ich części państwa i powstania niepodległej Flandrii. Taki stan rzeczy sprawia, że w odróżnieniu od większości państw federalnych, których struktura terytorialna sprawdziła się i nie są od wielu lat dokonywane zasadnicze zmiany w zakresie relacji federacja – państwa związkowe, charakter belgijskiego federalizmu wciąż pozostaje przedmiotem bieżących przetargów politycznych. Godne uwagi pozostaje wskazanie, iż wspomniany już problem z wyłonieniem rządu po elekcji parlamentarnej w 2010 roku wynikał

---

<sup>40</sup> D. Poznyak, K. Abts, M. Swyngedouw, *The dynamics of the extreme right support: A growth curve model of the populist vote in Flanders-Belgium in 1987–2007*, „Electoral Studies” 2011, vol. 30, iss. 4, s. 672–688.

<sup>41</sup> R. Herbut, *Systemy partyjne*, [w:] *Demokracje zachodnioeuropejskie*, op. cit., s. 168.

<sup>42</sup> Strona internetowa „De Tijd”, [www.tijd.be/nieuws/politiek\\_-\\_economiebelgie/Spiegelregering\\_in\\_de\\_maak\\_-8926915-3136.art?ckc=1](http://www.tijd.be/nieuws/politiek_-_economiebelgie/Spiegelregering_in_de_maak_-8926915-3136.art?ckc=1), „Spiegelregering in de maak”, inf. z 22 XII 2012.

<sup>43</sup> J. Stearns, *Belgian king picks mediators in bid to restart government talks*, Strona internetowa „Bloomberg Businessweek”, <http://mobile.bloomberg.com/news/2010-09-05/belgian-king-picks-mediators-in-bid-to-restart-talks-on-forming-government?category=>, inf. z 22 XII 2012.

w znacznej mierze z trudności w porozumieniu flamandzkich i walońskich polityków głównie w zakresie autonomii regionów oraz granic pomiędzy niderlandzko- i francuskojęzycznymi okręgami wyborczymi.<sup>44</sup> Belgii udało się tym samym pobić rekord świata w zakresie długości trwania okresu od wyborów parlamentarnych do powstania większości w Izbie Reprezentantów zdolnej poprzeć rząd.

Długotrwały i niełatwy proces budowy koalicji, w wyniku którego Elio Di Rupo stanął na czele rządu, wydaje się być znamienym dla trudności i wyzwań, jakie stoją przed państwem belgijskim. Różnice pomiędzy Flamandami i Walonami, które zarysowane zostały powyżej, wydają się pogłębiać, zaś federalizm nie okazał się skuteczną metodą ich przezwyciężenia. Wskazaną odmiennosć dobitnie ilustrują wyniki analizy ostatnich wyborów parlamentarnych do Izby Reprezentantów przeprowadzone oddzielnie dla każdej z części królestwa. Znakomite wyniki uzyskiwały w nich partie flamandzkie o wyraźnym programie separatystycznym, podczas gdy wśród ugrupowań walońskich zwycięskie formacje, a więc Partia Socjalistyczna oraz Ruch Reformatorski w swoich programach unikają problemów związanych z możliwością rozpadu federacji. W kontekście trwania państwa belgijskiego wydaje się jednak, iż może okazać się niezbędnym postawienie wielu kolejnych pytań, zwłaszcza gdy polityka kordonu sanitarnego, sprawiająca, że Nowy Sojusz Flamandzki (N-VA) i Interes Flamandzki (VB) pozostają poza rządem, przestanie być możliwa.

---

## Summary

### **From unitary to federation – remarks on territorially structure of Belgium**

The paper attempts to analyze the causes and possible consequences of changes in the structure of territorial Belgium. Here there are three main groups of factors of transformation from a unitary to federal state - historical, ethnic, linguistic and economic. Next, the paper presents the contemporary cleavages in Belgium and identifies the steps of converting the state into a federation. In the following part of the study, the analysis of institutional arrangements

---

<sup>44</sup> Por. L. Cendrowicz: *Belgium finally gets a government*, Strona internetowa magazynu *Time*, URL:<http://www.time.com/time/world/article/0,8599,1697607,00.html>, inf. z 22 XII 2012, J. Neuger: *Belgium's interim government wins parliamentary confidence vote*, strona internetowa magazynu *Bloomberg*, <http://www.bloomberg.com/apps/news?pid=20601085&sid=aixhkPdyS18A&refer=europe>, inf. z 22 XII 2012, S. Castle: *Belgium reaches deal on new government*, Strona internetowa dziennika *The New York Times*, [http://www.nytimes.com/2008/03/18/world/europe/18iht-belgi.4.11228461.html?\\_r=1](http://www.nytimes.com/2008/03/18/world/europe/18iht-belgi.4.11228461.html?_r=1), inf. z 22 XII 2012.

and mechanisms of Belgian federalism to maintain consensus between the Flemish and the Walloons. The last part of discussion is an attempt to assess the political stability of modern Belgium and the chances of the state to live in its present form.

**Key words:** Belgium, federation, cleavages, political stability

### **Streszczenie**

#### **Od państwa unitarnego do federacji – uwagi nad ustrojem terytorialnym Belgii**

Artykuł podejmuje analizę przyczyn i możliwych następstw zmiany struktury terytorialnej Belgii. Przedstawiono główne grupy czynników warunkujących odejście od państwa unitarnego – uwarunkowania historyczne, etniczne i językowe oraz ekonomiczne. Następnie zaprezentowano współczesne podziały socjopolityczne występujące w Belgii oraz określono etapy przekształcania państwa w federację. W dalszej części opracowania dokonana została analiza instytucjonalnych rozwiązań belgijskiego federalizmu oraz mechanizmów służących utrzymaniu konsensusu pomiędzy Flamandami i Walonami. Ostatnia część rozważań stanowi próbę oceny stabilności politycznej współczesnej Belgii i szans na przetrwanie państwa w obecnym kształcie.

**Słowa kluczowe:** Belgia, federacja, podziały socjopolityczne, stabilność polityczna