

Education at the museum: research on the guests visiting the Wielkopolska Ethnographical Park in Dziekanowice

In the first, theoretical part of this article, a review is made of theories of education and of models for learning at museums. Three main groups of theories are characterized: associative, structural, and functional. On this basis two methods were distinguished for constructing expositions and conveying knowledge at museums. The first (didactic and explanatory) derives from traditional teaching methods, where theoretical knowledge is passed on to pupils in fragments illustrated with examples, and then repeated so that it be remembered. The second (constructivist) requires active involvement in the process of acquiring knowledge, in experimenting, undertaking efforts to synthesize information, and in arriving at independent conclusions. Here the article indicates features of museum expositions designed in accord with the above.

In the second, empirical part of the article, the author presents the results of analyses of expositions held at the Wielkopolska Ethnographical Park in Dziekanowicach, as well as research conducted among visitors to the museum. In the course of that research questionnaire interviews were conducted with 319 of the museum's guests. Among the matters examined were the structure of motives for visiting the museum, the advantages from the visit, perceptions of the expositions, and the use of sources of information. A knowledge

quiz was also conducted among those visiting the museum. On the basis of this work four groups of visitors were identified: earnest learners (representing 30% of the total); the inquisitive (26%); holiday makers (15%); and those who just race through (30%). These findings were obtained in reliance upon socio-demographic factors. Research also identified two groups of factors impacting the learning experience: objective (features of the place) and subjective (features of the visitors). Within the first group is the way the exposition is equipped, and the forms of interpreting heritage made avail of to convey knowledge to visitors. The second group comprises the individual features of the visitors (their personal motives, age, place of residence) and features of the group they came with.

One of the more important conclusions resulting from the research conducted is the hypothesis that the visiting public at open-air museums is not a uniform group, but is made up of individuals with diverse needs, likings, and cultural competencies. This is why among those visiting open-air museums we need to distinguish groups of people with similar preferences and prepare a special offer for them. One of the most important target groups is that of children. It is their pleasure that decides about the pleasure of the entire family group visiting the museum.

Muzeum Pierwszych Piastów na Lednicy

Musaeum Primorum Principum ex Stirpe Piastea in Lednica

PRZESZŁOŚĆ DLA PRZYSZŁOŚCI – PROBLEMY EDUKACJI MUZEALNEJ

**Materiały Konferencji z okazji Jubileuszu 40-lecia
Muzeum Pierwszych Piastów na Lednicy,
Lednica 11-13 września 2009 roku**

Redakcja

Jacek Wrześniński, Andrzej Marek Wyrwa

Lednica 2010

*

Kolegium Redakcyjne:

Danuta Banaszak (sekretarz), Janusz Górecki, Zofia Kurnatowska (z-ca redaktora
naczelnego), Jacek Wrzesiński, Andrzej M. Wyrwa (redaktor naczelny)

Pracę do druku opiniowali
prof. dr hab. Wojciech Suchocki i prof. dr hab. Dorota Żelaz-Strzelczyk

Opracowanie techniczne

Jacek Wrzesiński

Redakcja i korekta

Lucyna Drajevska i Jacek Wrzesiński

Tłumaczenia

Philip Earl Steele

Projekt okładki

Wojciech Kujawa

Skład i łamanie

ZP „POLIMER”

Koszalin, ul. Szczecińska 34

tel./fax 94 342 45 34

Druk i oprawa

ZP „POLIMER”

Koszalin, ul. Szczecińska 34

ISSN 1732-5471

ISBN 978-83-61371-20-5

Wydawca

Muzeum Pierwszych Piastów na Lednicy

Dzieskanowice 32

62-261 Lednogóra

tel. 61 427 50 10, fax 61 427 50 20

Edukacja w muzeum w badaniach osób zwiedzających Wielkopolski Park Etnograficzny w Dziekanowicach

Chęć zdobycia nowej wiedzy jest jednym z ważniejszych motywów decydujących o zwiedzaniu muzeów i innych atrakcji turystycznych. Edukacja w muzeach może przyjmować postać edukacji formalnej, nieformalnej lub pozaformalnej (Okoń 1996). Z pierwszą z nich mamy do czynienia w przypadku zajęć szkolnych realizowanych w przestrzeni muzealnej w formie lekcji muzealnych, w trakcie których realizowany jest program szkolny. Edukacja nieformalna ma miejsce podczas szkolnych wycieczek turystyczno-krajoznawczych lub innych form zorganizowanej turystyki lub aktywności kulturalnej, w trakcie których zwiedzane są muzea lub inne obiekty dziedzictwa. Dzięki zorganizowanej formie zwiedzania, oprowadzaniu przez przewodnika lub pracownika muzeum, wiedza przekazywana jest w sposób nieformalny, a treści dobierane są w zależności od tematu atrakcji i zainteresowań zwiedzających. Trzeci ma miejsce podczas zwiedzania muzeów indywidualnie lub w gronie znajomych. Mówi się wtedy o edukacji całościowej, która ma miejsce przez całe życie, ale także o edukacji „ogólnożyciowej”, czyli takiej, gdzie uczenie się stanowi podstawowy aspekt całego życia i wykracza daleko poza to co nazywamy powszechnie edukacją (Harrison i in. 2002). Edukacja formalna charakteryzuje się obowiązkiem szkolnym, określony czasem przeznaczonym na zajęcia edukacyjne, ważna jest w niej nagroda zewnętrzna (oceny szkolne, nagrody), koniecznością skupienia uwagi (często konsekwentnie egzekwowaną), formalna atmosfera w jakiej przebiega (szkolną, akademicką). Edukację nieformalną a zwłaszcza pozaformalną cechuje dobrowolny udział, brak określonego czasu na zajęcia edukacyjne, brak nagrody zewnętrznej (jedynie nagroda wewnętrzna w postaci własnej satysfakcji), brak konieczności uwagi oraz nieformalna atmosfera podczas uczenia się (Ham 1992).

Muzea aby mogły efektywnie wspomagać każdej z powyższych procesów, powinny w praktyce wdrażać i integrować wiedzę z zakresu teorii edukacji oraz sposobów przekazywania wiedzy.

Teorie uczenia się i modele edukacji w muzeach

Istnieje wiele różnorodnych teorii uczenia się. Najpopularniejsza klasyfikacja bierze za kryterium mechanizmy biorące udział w uczeniu się. Zgodnie z powyższym, teorie uczenia można sprowadzić do trzech głównych grup: asocjacyjnych, struktury i funkcjonalnych (Tomaszewski 1970). Zgodnie z teoriami asocjacyjnymi (transmisji-absorpcji, kolektywistycznymi) jednostki uczą się poprzez absorpcję przekazywanych im niewielkich fragmentów wiedzy. Uczenie się następuje w sposób dość mechanistyczny: następuje proste skojarzenie pomiędzy bodźcami a reakcjami. Druga grupa to teorie strukturalne (poznawcze), dla których podstawowymi pojęciami jest część i całość. Zgodnie w powyższym, jakiś fragment wiedzy może zostać zapamiętany, jeżeli zostanie włączony do większej istniejącej wcześniej całości. Jedną z najlepiej opracowanych teorii z tej grupy jest teoria asymilacji Piageta (1966). Asymilacja polega na włączaniu elementów nowych do wcześniej ukształtowanych schematów. Schematy wchłaniając nowe elementy przekształcają je, jednocześnie same reorganizując się pod ich wpływem. I wreszcie trzecia grupa teorii to teorie funkcjonalne. Ideą główną tych teorii jest pojęcie czynności, czyli procesów nie tylko zorganizowanych, ale także ukierunkowanych, zmierzających do określonego stanu i umożliwiających jego osiągnięcie. Ideą główną stanowi przekonanie, że człowiek uczy się najłatwiej tego, co ma związek z kierunkiem jego działań. Kluczowe jest więc tutaj prawidłowe sformułowanie problemu, który wyzwala aktywność uczącego się i pozwala osiągnąć założony wynik.

Teorie uczenia się można umieścić na kontinuum, na którym z jednej strony znajdują się teorie transmisji-absorpcji, zgodnie z którymi człowiek uczy się poprzez absorpcję przekazywanych mu fragmentów wiedzy. Z drugiej strony znajdują się teorie funkcjonalne i poznawcze oparte na przekonaniu, że człowiek sam konstruuje swoją wiedzę

(np. Piageta, Vygotskiego). Uwypuklają one aktywny udział ucznia w procesie uczenia się, podczas którego to uczeń nadaje sens prezentowanym zjawiskom i włącza je do wcześniej istniejących struktur poznawczych.

Z wyżej wymienionych dwóch grup teorii uczenia się Hein (2004) wyprowadził dwie metody konstrukcji ekspozycji i przekazywaniu wiedzy w muzeach.

Pierwszą z nich określił jako **dydaktyczno-wyjaśniającą**. Nawiązuje ona do tradycyjnych sposobów nauczania, gdzie wiedza teoretyczna przekazywana jest uczniom we fragmentach, które są ilustrowane przykładami a następnie powtarzane w celu zapamiętania. Wiedza przekazywana jest sekwencyjnie od elementów najprostszych do bardziej skomplikowanych, w wystarczająco małych fragmentach, możliwych do zapamiętania. Zwiedzający przyswajają wiedzę niejako „bezdyskusyjnie”, w kolejności i w sposób zaprojektowany przez kuratora wystawy. Ekspozycje i lekcje muzealne zorganizowane zgodnie z tą metodą charakteryzują się:

- sekwencyjnym układem ekspozycji, wyraźnie określonym początkiem, końcem i zaplanowanym kierunkiem zwiedzania,
- komponentami dydaktycznymi takimi jak etykiety i panele, które wyjaśniają co można dowiedzieć się z ekspozycji,
- hierarchicznym porządkiem prezentowanej tematyki: od elementów prostych do złożonych,
- lekcjami muzealnymi dla szkół realizowanymi zgodnie z programem szkolnym, zgodnie z zasadą: od tematów prostych do złożonych,
- innymi programami edukacyjnymi o swoistych celach determinowanymi przez przedmiot nauczania.

Druga, całkowicie odmienna metoda – **konstruktywistyczna** – wymaga aktywnego zaangażowania się zwiedzających muzeum w proces zdobywania nowej wiedzy: eksperymentowania, podejmowania prób uogólnień, wyciągania wniosków. To zwiedzający samodzielnie konstruuje nowe idee i koncepcje na podstawie nowej i posiadanej już wiedzy. Kurator poprzez ekspozycję jedynie wspomaga aktywność zwiedzających w budowaniu nowej wiedzy. Drugi postulat neguje konieczność wyciągania wniosków, które spełniają zewnętrzne kryteria prawdy. Dla procesu nauczania konstruktywistycznego wystarczy, aby wyciągnięte wnioski odpowiadały skonstruowanej przez ucznia rzeczywistości. Wartość idei tworzonych przez konstruktywistów nie zależy od ich zgodności z obiektywną prawdą, lecz od treści koncepcji

powstałych w akcji (działaniu) i ich wzajemnym współgraniu. Tematyka ekspozycji powinna raczej dotyczyć ogólnych koncepcji zamiast faktów. Zwiedzający mają mieć możliwość ogarnięcia „całości” zagadnienia poprzez poznanie jego części, zaś części będą dla nich zrozumiałe w kontekście całości. Ekspozycje konstruktywistyczne, mają umożliwić zwiedzającym na samodzielne budowanie wiedzy a dodatkowo pozwalać ocenić poprawność wyciągniętych przez siebie wniosków:

- mają wiele punktów wejścia, bez jednoznacznie określonej trasy zwiedzania, początku i końca,
- umożliwiają aktywne uczenie się w różny sposób,
- prezentują tematykę ekspozycji z różnych punktów widzenia,
- umożliwiają zwiedzającym zrozumienie problematyki ekspozycji, poprzez różnorodne formy aktywności i doznania wykorzystując doświadczenia zwiedzających,
- umożliwiają przeprowadzanie eksperymentów, formułowanie własnych pomysłów i wniosków.

W dalszej części artykułu przedstawiono analizę uwarunkowań uczenia się w muzeum na przykładzie Wielkopolskiego Parku Etnograficznego.

Ekspozycja i interpretacja dziedzictwa w Wielkopolskim Parku Etnograficznym

Wielkopolski Park Etnograficzny leży na Szlaku Piastowskim, 35 km od Poznania, przy drodze krajowej nr 5 w kierunku Gniezna. Zajmuje teren 21 ha, nad brzegiem jeziora Lednickiego. Skansen prezentuje rekonstrukcję wsi wielkopolskiej z połowy XIX wieku, złożonej głównie z chałup, budynków inwentarskich i stodoł zestawionych wokół owalnego placu w różnej wielkości zagrody. Wraz z zespołem dworsko-folwarcznym, pojedynczymi obiektami rzemiosła wiejskiego i osiemnastowiecznym kościołem tworzy układ przestrzenny zbliżony do naturalnego. Budynki posiadają kompletnie urządzone wnętrza wyposażone w sprzęty, naczynia, narzędzia i odzież ilustrujące warunki i sposób życia rodzin na wsi utrzymujących się z wykonywania różnych zawodów.

Na terenie skansenu wykorzystano różnorodne formy interpretacji dziedzictwa począwszy od oznakowania kierunkowego a skończywszy na panelach interpretacyjnych. Zagrody opatrzone są tabliczkami-etykietami informującymi o pochodzeniu i okresie powstania budynków. Jest to jedyna forma interpretacji dostępna na terenie zagród, przez co przeznaczenie sprzętów i pojedynczych obiektów znajdujących się w zagrodach, jest dla

osób niezorientowanych w kulturze wsi lub zwiedzających bez przewodnika nieznanie. W okresie wykonywania niniejszych badań, jeden z nielicznych paneli interpretacyjnych znajdował się przed zagrodą olęderską, informując w trzech językach o specyfice osadnictwa olęderskiego w Wielkopolsce. W okresie badań, na terenie skansenu znajdowały się także dwie ekspozycje o dość rozbudowanej interpretacji: wystawa czasowa w lamusie i wystawa stała w młynie. Pierwsza z nich nosiła tytuł „Na mary go włożą, na cmentarz zanoszą, do ziemi położą. Śmierć w dawnej społeczności wiejskiej” i interpretowała problem śmierci w tradycyjnym społeczeństwie wiejskim. Druga pt. „Człowiek i przyroda w dziejach Ostrowa Lednickiego” prezentuje przemiany środowiska przyrodniczego i kulturowego obszaru Lednickiego Parku Krajobrazowego od czasów najdawniejszych do chwili obecnej. Wystawa urządzona jest w dość nowoczesny sposób i posiada wiele bogato ilustrowanych paneli, wielkoformatowe zdjęcia a także dioramę z wypchanymi zwierzętami zamieszkującymi obszar Parku. Konstrukcja ekspozycji zbliżona jest do modelu dydaktyczno-wyjaśniającego. Wiele z paneli zawiera bardzo dużą ilość tekstu¹ i pozbawiona jest ilustracji. Ekspozycja ma charakter wyłącznie wizualny i wymaga od zwiedzających skupienia uwagi na prowadzonej narracji nie stymulując do aktywności (jedyna forma aktywności to oglądanie i czytanie).

W budynku recepcji funkcjonuje punkt sprzedaży wydawnictw i pamiątek umożliwiający zwiedzającym zaopatrzenie się w wydawnictwa dotyczące skansenu i tematyki z nim związanej. W trakcie imprez plenerowych wykonawcy prezentują różne formy wiejskiego rękodzieła i rzemiosła a także prezentują własne wyroby-przedmioty codziennego użytku.

Muzeum organizuje także lekcje muzealne. Na terenie skansenu brak jest ekspozycji i interpretacji przygotowanej specjalnie dla dzieci. Grupom oferuje się usługę oprowadzania przez przewodnika.

Badania osób zwiedzających Wielkopolski Park Etnograficzny

Celem przeprowadzonych badań była ocena motywów, percepcji ekspozycji, korzystania ze źródeł informacji oraz wiedzy osób zwiedzających Wielkopolski Park Etnograficzny w Dziekanowicach. Ponadto, wykonano analizę skupień w celu

zidentyfikowania grup osób w podobny sposób zwiedzających WPE. Uzyskane skupienia scharakteryzowano za pomocą cech społeczno-demograficznych badanych osób i innych zmiennych charakteryzujących proces zwiedzania.

Badania przeprowadzono w miesiącach od czerwca do września 2004 roku. O wypełnienie kwestionariusza proszono osoby opuszczające skansen. Schemat doboru próby można określić jako „pierwszy wolny”, co oznacza, że po zakończeniu wywiadu z jedną osobą, ankieter prosił o wypełnienie ankiety kolejną, wolną osobę. W badaniu wzięło udział 319 osób, z czego 60,5% stanowiły kobiety, a 39,5% mężczyźni. Zaledwie 4,4% stanowiła młodzież w wieku 15-18 lat, 11,6% osoby w wieku 19-25 lat, 33,8% w wieku 26-35 lat, 15,5% w wieku 46-55 lat i tylko 11,2% w wieku powyżej 55 lat. Zaledwie 17% zwiedzających stanowili turyści (osoby przebywające na wyjazdach dłuższych niż jeden dzień) i 44% osoby zwiedzające skansen po raz kolejny. Z zawodów najliczniej reprezentowani byli specjaliści i kierownicy 53%, pracownicy fizyczno-umysłowi (16,4%). Rolnicy stanowili niecały 1% zwiedzających. Zaledwie 13% badanych mieszkało na wsi.

Motywy zwiedzania WPE. Najczęstszym motywem zwiedzania Wielkopolskiego Parku Etnograficznego było spędzenie czasu z rodziną lub znajomymi. Aż 57% zwiedzających uznało ten motyw za bardzo ważny (średnia z udzielonych odpowiedzi wyniosła 4,44). Jednocześnie, z najniższego z zanotowanych odchyłeń standardowych, który dla tego motywu było równe 0,79, można wnioskować o dużej zgodności badanej próby pod tym względem. Drugim pod względem ważności motywem zwiedzania WPE był odpoczynek w miłym otoczeniu. Jako bardzo ważny uznało ten motyw 39% badanych, jednocześnie jako ważny uznało go 50% badanych, co dało w efekcie średnią 4,21 znacznie wyższą niż trzeci z najważniejszych motywów – ucieczka od codziennego stresu. 39% uznała go za bardzo ważny, tyleż samo za ważny zaś średnia wyniosła 4,02. Zdecydowanie najmniej ważnym motywem była chęć dowiedzenia się czegoś nowego o kulturze ludowej. Zaledwie 16% badanych wskazało go jako bardzo ważny, a 40% jako ważny (średnia 3,59). Z powyższego wynika, że WPE jest przede wszystkim miejscem interakcji społecznych, wypoczynku rodzinnego i rekreacji.

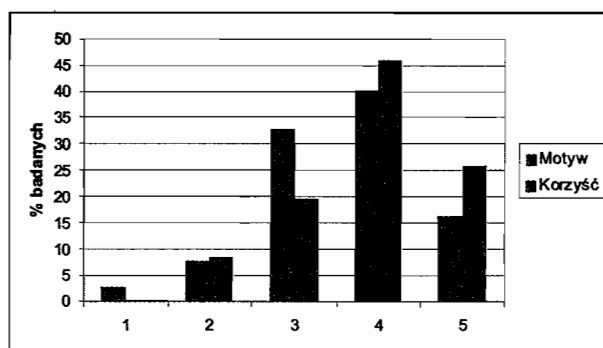
¹ Np. panel omawiający owady zawiera 515 słów, a indeks mglistości Gunninga wynosi 9,46 (optimum to 7-8). Zaleca się umieszczanie tekstów zawierających maksymalnie 250 słów na panelu interpretacyjnym (Ham 1992).

Tabela 1. Motywy zwiedzania Wielkopolskiego Parku Etnograficznego (źródło: badania własne)

Motywy	nie- ważny	mało ważny	średnio ważny	ważny	bardzo ważny	Średnia	Odch. stand.
	%						
Chciałem/-am dowiedzieć się czegoś nowego o kulturze ludowej	2,90	7,74	32,90	40,32	16,13	3,59	0,95
Chciałem/-am odpocząć w miłym otoczeniu	1,27	3,17	7,30	49,52	38,73	4,21	0,81
Chciałem/-am pokazać dzieciom/ rodzinie/ znajomym coś nowego	6,93	5,94	13,53	35,97	37,62	3,91	1,17
Chciałem/-am uciec od codziennego stresu	4,89	5,54	11,07	39,74	38,76	4,02	1,08
Gdyż powinno się zwiedzać takie miejsca	3,90	10,06	14,94	41,88	29,22	3,82	1,08
Chciałem/-am zobaczyć nowe, interesujące miejsce	3,85	3,53	15,06	45,83	31,73	3,98	0,98
Chciałem/-am spędzić mile czas z dziećmi/ rodziną/znajomymi	1,62	1,62	4,21	35,92	56,63	4,44	0,79

Uwaga: średnie obliczono przyporządkowując poszczególnym odpowiedziom następujące wartości: bardzo ważny – 5, ważny – 4, średnio ważny – 3, mało ważny – 2, nieważny – 1

Badanym zadano także pytanie, czy nauczyli się czegoś podczas zwiedzania skansenu. Na pytanie to ponad 25% badanych odpowiedziało *zdecydowanie tak*, zaś ponad 45% *raczej tak*. Na wykresie numer 1 (ryc. 1) zestawiono odpowiedź na pytanie: *czy powodem wizyty jest chęć nauczenia się czegoś nowego?* (motyw) i *czy nauczyłeś się czegoś nowego?* (korzyść). Z wykresu wyraźnie widać, że pomimo iż stosunkowo niewiele osób przybyło do skansenu w celu nauczenia się czegoś nowego (tylko 16% uznało to za powód bardzo ważny a 40% za ważny), to jednak po wizycie aż 70% stwierdziło, że jednak nauczyło się czegoś nowego. Świadczy to o możliwościach edukacyjnych skansenu, które nie są znane zwiedzającym przed podjęciem decyzji o odwiedzeniu atrakcji.



Ryc. 1. Motywy a korzyści edukacyjne (źródło: badania własne). Motyw – Chciałem dowiedzieć się czegoś nowego: 1 – nieważny, 2 – mało ważny, 3 – średnio ważny, 4 – ważny, 5 – bardzo ważny

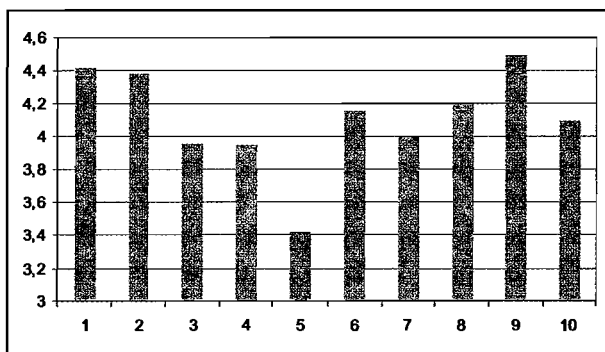
Korzyść – Udało mi się nauczyć czegoś nowego: 1 – zdecydowanie nie, 2 – raczej nie, 3 – ani tak ani nie, 4 – raczej tak, 5 – zdecydowanie tak

Percepcja ekspozycji. Percepcję ekspozycji zbadano za pomocą pytania, w którym poproszono o ocenę zainteresowania wybranymi elementami ekspozycji skansenu. Ekspozycje oceniano za pomocą pięciostopniowej skali Likerta od: 1 – mało interesujące do 5 – bardzo interesujące. Największym zainteresowaniem wśród zwiedzających cieszyło się założenie dworskie, które oceniono średnio na 4,49 i przez 57% zwiedzających zostało ocenione jako bardzo interesujące. Warto nadmienić, że nie jest to autentyczny obiekt, lecz jako jeden z nielicznych, jest hipotetycznym odtworzeniem zespołu rezydencjonalnego Wielkopolski, złożonym z kopii budynków istniejących w różnych miejscach regionu (Pelczyk 2002). Do zwiedzania udostępniony jest parter dworku, gdzie zaaranżowano wystroj wnętrza ukazujący poziom życia przeciętnej rodziny ziemiańskiej w okresie międzywojennym². Niemal równie wysoko oceniono zagrody wiejskie ($x = 4,42$; 60% oceniło jako bardzo interesujące) oraz wystawę czasową w lamusie ($x = 4,38$; 56%). Zdecydowanie najniżej oceniono wiatraki ($x = 3,42$; 43%), jak się wydaje z powodu często utrudnionego dostępu do wnętrza (ryc. 2). Jednak średnia zainteresowania wszystkimi dziesięcioma ekspozycjami była dość wysoka i wyniosła $x = 4,11$.

Spośród sześciu ocenianych źródeł informacji największym zainteresowaniem cieszyły się usługi przewodnika oprowadzającego po skansenie (średnia oceny wyniosła 4,18³). Jednak z usług przewodnika skorzystało zaledwie 21,6% zwiedzających⁴. Niemal równie wysoko oceniono możli-

² <http://www.lednicamuzeum.pl/muzeum/Organizacja/Wielkopolski-Park-Etnograficzny.aspx>.

³ Z usług przewodnika skorzystało 21,6%.

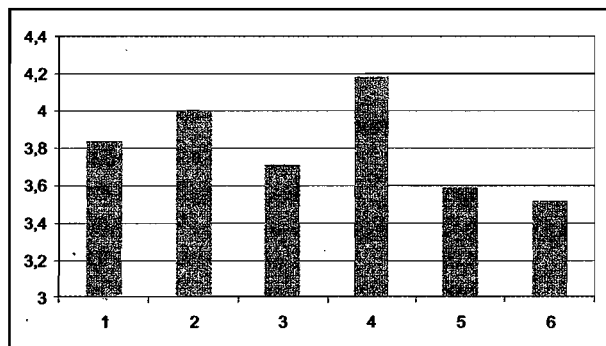


Ryc. 2. Ocena zainteresowania ekspozycjami WPE (źródło: badania własne)

Oceniane ekspozycje: 1 - Zagrody wiejskie, 2 - Wystawa w lamusie, 3 - Kościół, 4 - Wystawa przyrodnicza w młynie, 5 - Wiatraki, 6 - Zagroda olęderska, 7 - Kuźnia, 8 - Cementarz z kapliczką, 9 - Dworek, 10 - Prezentacje rękodzieła.

Skala oceny: 1 - mało interesujące, 5 - bardzo interesujące.

wość uzyskiwani informacji od personelu znajdującego się na terenie ekspozycji (4,01). Z tej formy interpretacji skorzystało aż 89% zwiedzających. Jak z tego wynika, zwiedzający zainteresowani są przede wszystkim żywym kontaktem z personelem skansenu i informacjami uzyskiwanymi w ten sposób. Znacznie mniejszym zainteresowaniem cieszyły się pisane źródła informacji takie jak foldery, znaki kierunkowe, plany i mapy (ryc. 3).



Ryc. 3. Zainteresowanie zwiedzających źródłami informacji w WPE (źródło: badania własne)

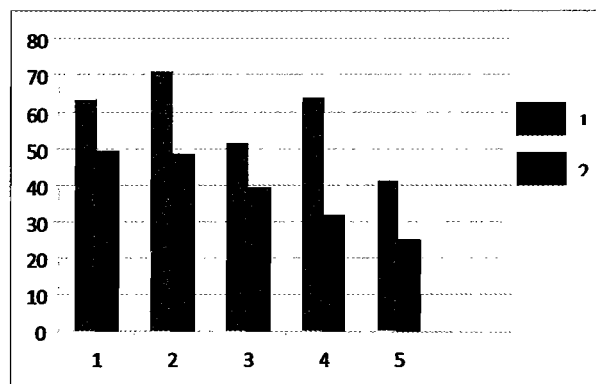
Źródła informacji: 1 - Tabliczki i panele, 2 - Rozmowa z personelem, 3 - Informator/folder, 4 - Orowadzanie przez przewodnika, 5 - Znaki kierunkowe, 6 - Plany, mapy

Skala oceny: 1 - mało interesujące, 5 - bardzo interesujące

Wiedzę nabywaną przez zwiedzających Wielkopolski Park Etnograficzny zbadano za pomocą quizu wielokrotnego wyboru. Quiz złożony był z pięciu pytań, dotyczących zagadnień interpretowanych na terenie skansenu. Dodatkowo badanych poproszono o określenie, czy odpowiedź na zadane pytanie była im znana przed zwiedzaniem skansenu.

Niemal 60% badanej próby odpowiedziała poprawnie na wszystkie pytania. Najwięcej popraw-

nych odpowiedzi (71%) dotyczyło obszaru, z którego sprowadzono budynki znajdujące się w skansenie. Informacja o pochodzeniu obiektów znajduje się na każdym obiekcie w formie drewnianej tabliczki informacyjnej. Najmniej (41%) poprawnych odpowiedzi dotyczyła wiedzy na temat olędrow (ryc. 4). Wiedzę tę można było wynieść tylko z jednego panelu ustawionego przy wejściu do zagrody olęderskiej. Wykluczając z analizy osoby, które znały odpowiedź na zadane pytania przed zwiedzaniem okazuje się, że zaledwie niecałe 40% osób zdobyła wiedzę umożliwiającą odpowiedzenie na wszystkie pytania. Najwięcej osób zdobyło wiedzę umożliwiającą odpowiedź na pytanie, z jakiego okresu pochodzą budynki ekspozowane w skansenie. Rzeczywiście, informacje umożliwiające odpowiednie na to pytanie znajdują się na każdym obiekcie w formie drewnianych tabliczek z podaną datą powstania i pochodzeniem obiektu. Najmniej osób uzyskało wiedzę dotyczącą pochodzenia olędrow (zaledwie 25%).



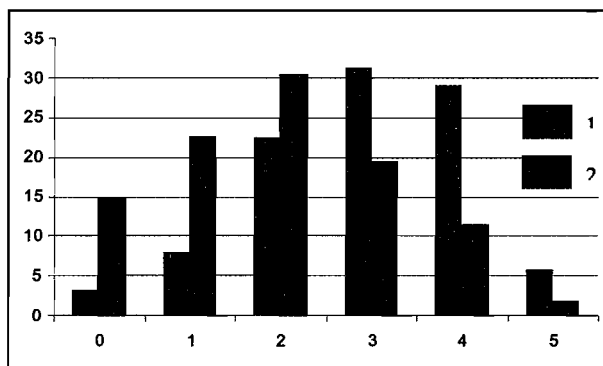
Ryc. 4. Proporcja poprawnych odpowiedzi udzielonych przez zwiedzających na poszczególne pytania (źródło: badania własne)

1 - osoby, które znały odpowiedź przed zwiedzaniem, 2 - osoby, które nie znały odpowiedzi przed zwiedzaniem

Pytania quizowe: Pyt. 1: Z jakiego okresu pochodzą zabudowania zgromadzone na terenie skansenu: a) z końca XVI wieku; b) z końca XIX i początku XX wieku; c) z okresu od XVII do XIX wieku; d) nie wiem. Pyt. 2: Budynki wiejskie zgromadzone w skansenie zostały sprowadzone z terenu: a) Wielkopolski; b) różnych regionów Polski m.in. z terenu Żuław Wiślanych; c) z różnych regionów Zachodniej Polski m.in. z Ziemi Lubuskiej; d) nie wiem. Pyt. 3: Układ przestrzenny skansenu jest rekonstrukcją: a) wsi istniejącej niegdyś na tym terenie; b) typowej wsi wielkopolskiej z XIX wieku; c) wsi olęderskiej z II poł. XIX wieku; d) nie wiem. Pyt. 4: Skansen znajduje się na terenie: a) Dziekanowickiego Parku Narodowego; b) Lednickiego Parku Krajobrazowego; c) Wielkopolskiego Parku Kultury; d) nie wiem. Pyt. 5: Olędrami nazywano: a) emigrację zarobkową z Holandii w okresie Wiosny Ludów; b) osadników osiedlanych na prawie holenderskim; c) wiatraki typu hollenderskiego; d) nie wiem.

⁴ Tylko oceny tych osób uwzględniono w obliczeniach.

W dalszej części analizy obliczono, na ile łącznie pytań odpowiedział każdy zwiedzający WPE. Zaledwie 3% osób nie potrafiło odpowiedzieć na żadne z zadanych w quizie pytań. Jednak na pytania, na które nie znano wcześniej odpowiedzi, nie odpowiedziało już znacznie więcej, bo aż 15% osób. Na trzy pytania testowe odpowiedziało prawidłowo 20% osób, na cztery pytania 11% osób, zaś na wszystkie pięć pytań testowych prawidłowo odpowiedziało zaledwie 2% osób, które nie znały na nie wcześniej odpowiedzi (ryc. 5).



Ryc. 5. Proporcja osób, która odpowiedziała poprawnie na odpowiednią liczbę pytań (źródło: badania własne)

1 – osoby, które znały odpowiedź przed zwiedzaniem, 2 – osoby, które nie znały odpowiedzi przed zwiedzaniem

Nie stwierdzono istotnych różnic pod względem wyniesionej wiedzy ze względu na płeć, wiek, wykształcenie i wielkość miejscowości zamieszkania. Nie stwierdzono także różnic w wyniesionej wiedzy pomiędzy turystami a wycieczkowiczami jednodniowymi. Stwierdzono, że na znacznie większą liczbę pytań odpowiedziały osoby zwiedzające WPE po raz pierwszy niż po raz kolejny ($F=8,34$, $p<0,004$)⁵. Co ciekawe, także zainteresowanie tematyką atrakcji nie wpłynęło generalnie na poziom wynoszonej wiedzy z jej zwiedzania.

W celu wyodrębnienia grup osób, które w podobny sposób postrzegały i zwiedzały skansen wykonano analizę skupień⁶. Jako kryterium segmentacji zastosowano zmienne zainteresowania ekspozycjami, korzystania ze źródeł informacji, czasu zwiedzania muzeum i wyniesionej wiedzy. Otrzymane skupienia scharakteryzowano za pomocą zmiennych społeczno-demograficznych i motywacji. Jako najbardziej czytelny i łatwy w interpretacji okazał się wariant czteroskupieniowy. O jego wyborze zadecydowały wyniki analizy wariancji (porównanie miar średnich wybranych zmiennych pomiędzy uzyskanymi skupieniami) oraz odległości euklidesowych pomiędzy nimi.

Tabela 2. Wyniki analizy skupień osób zwiedzających Wielkopolski Park Etnograficzny w Dziekanowicach (źródło: badania własne)

Zmienne	Skupienia			
	Rezydenci	Studiujący	Rekreanci	Sprinterzy
Zagrody wiejskie	4,570	4,734	4,222	(4,044)
Kościół	3,978	4,734	4,178	4,067
Wystawa w lamusie	2,000	4,051	2,667	(0,711)
Wystawa przyrodnicza w młynie	(0,366)	3,975	3,600	(0,156)
Wiatraki	3,054	4,608	4,400	(2,333)
Zagroda olęderska	4,247	4,532	3,844	(1,744)
Kuźnia	3,237	4,430	3,267	(2,456)
Cmentarz z kapliczką	(2,710)	4,405	3,778	3,811
Dworek	(3,054)	4,633	3,889	4,267
Prezentacje rękodzieła	(0,194)	3,203	3,133	2,211
Tabliczki i panele informacyjne	3,903	4,266	(1,667)	3,667
Rozmowa z personelem	3,946	4,481	(1,667)	3,456
Informator/folder	(0,548)	2,734	(0,244)	1,267
Znaki kierunkowe	3,290	4,127	(1,200)	(2,678)
Plany, mapy	2,108	3,924	(0,956)	1,822
Czas zwiedzania	2,100	2,684	2,300	2,069
Wiedza	2,000	1,747	1,844	2,122
N (%)	93 (30,3%)	79 (25,7%)	45 (14,7%)	90 (29,3%)

Uwaga: za pomocą czcionki bold zaznaczono wartości zmiennych, które przyjęły wartość ponadprzeciętną, zaś w nawias ujęto wartości zmiennych, które osiągnęły poziom poniżej przeciętnej.

⁵ Różnice międzygrupowe policzono za pomocą jednoczynnikowego testu różnic międzygrupowych ANOVA.

⁶ Zastosowano metodę k-średnich oraz algorytm grupowania przypadków oraz sortowania odległości i brania obserwacji przy stałym interwale. Celem procedury było uzyskanie określonej liczby skupień, w jak największym stopniu różniących się pomiędzy sobą pod względem sposobu zwiedzania atrakcji.

Tabela 3. Charakterystyka skupień za pomocą cech osobowych zwiedzających (źródło: badania własne)

Cecha	Skupienia				Średnia
	Rezydenci	Studiujący	Rekreanci	Sprinterzy	
Wykształcenie					
podstawowe	(2,15%)	5,06%	4,65%	10,00%	5,57%
zawodowe	7,53%	13,92%	(4,65%)	5,56%	8,20%
średnie z pomaturalnym	32,26%	29,11%	23,26%	(17,78%)	25,90%
wyższe z niepełnym	58,06%	(51,90%)	67,44%	66,67%	60,33%
Test Chi ² Pearsona	$\chi^2 = 19,00; df=9, p<0,05$				
Wielkość miejscowości zamieszkania					
wieś	17,20%	11,39%	13,64%	11,11%	13,40%
miasto do 100 tys.	(25,81%)	48,10%	36,36%	(25,56%)	33,01%
101-500 tys.	(3,23%)	13,92%	15,91%	10,00%	9,80%
pow. 500 tys.	53,76%	(26,58%)	(34,09%)	53,33%	43,79%
Test Chi ² Pearsona	$\chi^2 = 27,59; df=9, p=0,001$				
Czy jest na wycieczce dłuższej niż jeden dzień?					
tak	7,53%	16,67%	17,78%	25,56%	16,67%
nie	92,47%	83,33%	82,22%	74,44%	83,33%
Test Chi ² Pearsona	$\chi^2 = 10,75; df=3, p<0,01$				
Skład grupy zwiedzających					
indywidualnie	2,17%	1,27%	4,44%	(0,00%)	1,64%
ze znajomym/mężem/żoną	51,09%	(36,71%)	44,44%	46,07%	44,92%
z wycieczką	(4,35%)	20,25%	(6,67%)	13,48%	11,48%
z rodziną z dziećmi	42,39%	41,77%	44,44%	40,45%	41,97%
Test Chi ² Pearsona	$\chi^2 = 17,55; df=9, p<0,05$				

Uwaga: patrz tabela 1.

Uzyskane grupy zwiedzających nazwano następująco: *rezydenci* stanowili 30% badanej grupy, *studiujący* (26%), *rekreanci* (15%) i *sprinterzy* (30%) (tab. 2). Dwa z uzyskanych segmentów – studiujący i sprinterzy, stanowią niejako swoje przeciwieństwo i są łatwe w interpretacji.

Studiujący wykazują ponadprzeciętne zainteresowanie wszystkimi ekspozycjami. Korzystają także ze wszystkich dostępnych źródeł informacji i przez to czas, jaki zajmuje im zwiedzanie atrakcji jest najdłuższy (średnio 2,7 godziny). W grupie tej znajduje się ponadprzeciętna liczba osób z wykształceniem zawodowym, niemal połowę grupy stanowią osoby z miast o liczbie mieszkańców do 100 tysięcy, a także znaczna część osób zwiedzających Muzeum z grupą wycieczkową (tab. 3). Osoby te wyróżnia także motyw pokazania rodzinie lub znajomym nowych miejsc (tab. 4).

Drugi segment, który stanowi niejako przeciwieństwo pierwszego z omówionych nazwano

sprinterami, z powodu krótkiego czasu zwiedzania atrakcji oraz niewielkiego zainteresowania ekspozycjami i źródłami informacji. W tej grupie jedynie ekspozycja w dworku wywołała przeciętne zainteresowanie. Zwraca uwagę jednak przeciętna korzystania ze źródeł informacji co pozytywnie wyróżnia tę grupę od „fachowców”. Znalazło się tutaj ponadprzeciętnie dużo uczniów szkół podstawowych, z największych miast oraz najwięcej z wszystkich grup - turystów. Nie ma wśród nich ani jednej osoby zwiedzającej indywidualnie. Grupa ta nie wyróżnia się od innych pod względem motywacji.

Kolejna z grup – **rezydenci** – stanowią 30% badanych. Osoby te interesowały się przede wszystkim zagrodami wiejskimi (w tym zagrodą ołederską), czytały w trakcie zwiedzania znajdujące się na nich tabliczki informacyjne oraz uzyskiwały informacje od personelu. W grupie tej znalazła się ponadprzeciętna liczba osób z wy-

Tabela 4. Skupienia a motywy zwiedzających (źródło: badania własne)

Motywy	Skupienia				Test ANOVA
	Rezydenci	Studiujący	Rekreanci	Sprinterzy	
Chciałem/-am dowiedzieć się czegoś nowego	3,956	3,409	3,406	3,473	F(3,295)=7,13; p=0,0001
Chciałem/-am odpocząć w miłym otoczeniu	4,308	4,272	4,127	4,202	F(3, 299)=0,82; p=0,4
Chciałem/-am pokazać dzieciom/rodzinie/ znajomym coś nowego	4,266	4,130	(3,611)	(3,662)	F(3, 291)=6,55; p=0,0002
Chciałem/-am uciec od codziennego stresu	4,247	3,840	3,890	4,038	F(3, 293)=2,23; p=0,08
Gdyż powinno się zwiedzać takie miejsca	4,054	(3,522)	3,734	3,794	F(3, 293)=2,79; p=0,04
Chciałem/-am zobaczyć nowe, interesujące miejsce	4,236	(3,777)	(3,767)	4,000	F(3, 297)=4,16; p=0,006
Chciałem/-am spędzić miło czas z dziećmi/ rodziną/ znajomymi	4,565	(4,244)	4,546	4,327	F(3,295)=2,67; p=0,04

Uwaga: patrz tabela 2.

kształceniem średnim, znaczna liczba osób ze wsi i największych miast. Ponad 90% grupy to osoby w trakcie jednodniowych wycieczek. Cechą charakterystyczną grupy jest silna motywacja poznawcza: do nauczenia się, zobaczenia lub pokazania dzieciom i znajomym czegoś nowego. Silny jest także motyw społeczny: spędzenia czasu z rodziną lub znajomymi. Osoby z tej grupy odczuwają także silną, wewnętrzną potrzebę zwiedzania takich miejsc.

I wreszcie czwarta, najmniej liczna z wyodrębnionych grup to **rekreanci**. Stanowią oni zaledwie 15% zwiedzających. Interesowali się w przeciętnym stopniu wszystkimi ekspozycjami a zwłaszcza wystawą przyrodniczą w młynie, wiatrakami oraz prezentacjami rękodzieła. Stosunkowo niewielkie zainteresowanie wzbudzają w tej grupie źródła informacji, chociaż czas zwiedzania i wyniesiona wiedza pozostają na poziomie średnim. W grupie tej znalazło się najwięcej osób z wykształceniem wyższym, z dużych miast (100-500 tys. mieszkańców), wielu z nich zwiedzało skansen indywidualnie, chociaż dominowała w tej grupie także społeczna motywacja spędzenia czasu z rodziną lub znajomymi.

Dyskusja i wnioski

Badanie efektów i uwarunkowań uczenia się podczas zwiedzania muzeum nie jest częstym przedmiotem studiów. Podjęta w powyższym artykule próba określenia determinant wpływających na efekty uczenia się uwzględniła dwie grupy czynników: przedmiotowe (miejsca) i podmiotowe (osób zwiedzających).

Czynniki miejsca to przede wszystkim sposób urządzenia ekspozycji i formy interpretacji dzie-

dzictwa wykorzystane do przekazywania wiedzy zwiedzającym. Analiza ekspozycji i form działalności Wielkopolskiego Parku Etnograficznego wykazała, że korzyści edukacyjne ze zwiedzania skansenu wynoszą przede wszystkim grupy. To osoba przewodnika oprowadzającego po obiektach i interpretującego je lub pracownika muzeum prowadzącego lekcje muzealne może znacząco wpłynąć na wyniesioną wiedzę. Zwiedzający indywidualni, w zetknięciu z nieznanymi sprzętami i obiektami, pozostają nieświadomi ich funkcji. Poza tym nie mają żadnej możliwości zapoznania się z niematerialnymi aspektami kultury wsi. Trzeba jednak podkreślić, że przestrzeń skansenu znakomicie oddaje swojskość, charakter, klimat czy atmosferę wsi. Wywołuje wrażenia nostalgii, sentymentu, refleksji, specyficzny nastrój (Pelczyk 2002, s. 90). Jest to szczególnie ważne dla osób starszych. Jednak dla osób młodych, a zwłaszcza zwiedzających skansen bez przewodnika, wiele z artefaktów i kontekstów pozostaje niezrozumiałych. Wraz z upływającymi latami takich osób będzie przybywać, może warto więc zastanowić się nad uprzystępnieniem wiedzy zarówno na temat prezentowanych obiektów jak i innych, niematerialnych przejawów kultury wiejskiej.

Jak wykazały powyższe badania, Wielkopolski Park Etnograficzny odwiedzany jest przede wszystkim w celach rekreacyjnych, dla spędzenia przyjemnych chwil w gronie rodziny lub znajomych. Motywy zdobywania nowej wiedzy a nawet poznania nowego miejsca zajęły odległe miejsce w hierarchii. Stoi to w sprzeczności z wynikami uzyskanymi przez Stasiaka (1998), gdzie motywy ciekawości, obcowania z kulturą ludową i zainteresowania były wskazywane najczęściej. Być

może jednak, różnice te wynikają z odmiennych metodologii. W powyższych badaniach oceniano kolejno każdy z siedmiu motywów, co pozwoliło każdemu zwiedzającemu na ocenę tych samych motywów. W badaniach Stasiaka, jak się wydaje, każdy zwiedzający miał wymienić motyw, który skłonił go do przyjazdu do skansenu⁷. W ten sposób nieuświadomione lub skrywane przez wiele osób motywy rekreacji i wypoczynku w gronie rodzinnym mogły znaleźć się zbyt daleko w hierarchii. Potwierdzają to także wpisy w księgach pamiątkowych cytowane przez Pelczyka (2002, s. 90): „...pobyt tu to (...) miły wypoczynek, okazja do refleksji”, „...jest to miejsce gdzie można się odprężyć”, „zauroczyły mnie malwy (...) cudowny klimat” czy „tu pachnie prawdziwą Polską”. Skansen jest więc z pewnością refleksyjnym, sentymentalnym miejscem wypoczynku, znakomitą do spędzenia kilku nastrojowych chwil w gronie przyjaciół i znajomych. Oprócz ogólnego klimatu skansenu zwiedzających interesuje także ekspozycja, która oceniona została bardzo wysoko.

Najciekawszym źródłem informacji dla zwiedzających są przewodnicy i personel na terenie ekspozycji. Jednak warto zastanowić się, dlaczego tak nisko oceniono informatory/foldery, znaki kierunkowe i plany. Ludzie w czasie wolnym nie chcą korzystać ze słowa pisanego, które wymaga znacznie większego wysiłku i kompetencji⁸ niż swobodna rozmowa z drugim człowiekiem lub zadawanie pytań. Dlatego bardzo ważne jest opracowanie prostych w odbiorze, interesujących i przyciągających uwagę materiałów interpretacyjnych. Począwszy od folderu dostępnego w recepcji, poprzez znaki kierunkowe i informacyjne na panelach interpretacyjnych kończąc. Warto także rozważyć wprowadzenie przewodników multimedialnych dostępnych w recepcji oraz kiosków multimedialnych ustawionych w kilku miejscach na terenie skansenu. Dzięki nim możliwa byłaby interpretacja zarówno obiektów materialnych, jak i kultury niematerialnej wsi takiej jak śpiew, taniec, muzyka, obyczaje itp.

Przedstawione wyniki wskazują, że publiczność skansenu nie jest nastawiona na zdobywanie wiedzy. Píše o tym Pelczyk (2002, s. 90): „...publiczność skansenów nie zwraca zbyt uwagi na szczegóły merytoryczne”, chodzi im raczej o „...aureę autentyczności wywołaną specyficznym miejscem” oraz Stasiak (1998, s. 232): „publiczność w większości nie oczekuje dostarczenia kon-

kretnych, szczegółowych informacji o obiektach (wiek, konstrukcja, historia)”. Autor niniejszej publikacji całkowicie zgadza się z powyższymi stwierdzeniami. Uważa jednak, że warty przekazania zwiedzającym jest ogólny kontekst wsi polskiej (a zwłaszcza wielkopolskiej), specyfiki jej kultury, tego co dla niej charakterystyczne i ciekawe. To, co warto zachować dla przyszłych pokoleń i z czego warto być dumnym. Wiedzą to osoby, dla których skansen stwarza aurę swojskości, nostalgii, sentymentu i refleksji. Nie wiedzą osoby młode, pochodzące z miast, z zagranicy. Dla nich skansen jest niezrozumiałym i często nudnym skupiskiem starych zabudowań. To dla nich trzeba „oswoić” kulturę ludową, pokazać co może być w niej interesującego, zainspirować do zainteresowania się kulturą ludową, dostarczyć im, jak pisze Andrzej Stasiak, wrażeń i emocji.

Co najmniej ponad połowa zwiedzających („studiujący” i „sprinterzy”) wykazała duże zainteresowanie wszystkimi źródłami informacji. Są to potencjalni odbiorcy rozbudowanych form interpretacji. Zwiedzanie skansenu z przewodnikiem („studiujący”) wydłuża czas zwiedzania, a zatem ludzie oczekują informacji. „Sprinterzy” to w znacznej mierze uczniowie, osoby z dużych miast i turyści, a więc osoby, dla których kultura ludowa jest obca. To dla nich należy przygotować strategię wiedzy podstawowej podawanej w sposób najprostsz i najatrakcyjniejszy. Zwłaszcza dla dzieci powinno opracować się odrębny program uwzględniający ich specyfikę. „Rezydenci” to w znacznej mierze mieszkańcy wsi. Jak wykazały badania, są oni silnie zmotywowani, interesują się zagrodami i umieszczonymi na nich tabliczkami. To potencjalni odbiorcy specjalistycznych i pogłębionych informacji i anegdot. Ze względu na wiejskie pochodzenie kontekst skansenu jest im znany, oczekują raczej detali. I wreszcie czwarta grupa – „rekreanci” – to osoby, które przyjechały przede wszystkim spędzić miło czas i w niewielkim stopniu interesują się zdobywaniem wiedzy. Pomimo że jest ich tylko 15% warto zapewnić także temu segmentowi warunki do wypoczynku i interakcji ze znajomymi i rodziną. Z pewnością zaciekałoby ich wspólne rozwiązywanie zagadek związanych z kulturą wsi, gry tematyczne, możliwość poznania rzemiosła artystycznych itp.

Jednym z ważniejszych wniosków wynikających z przeprowadzonych badań jest konstatacja, że publiczność skansenów nie jest jednorodną

⁷ Nie jest to jednoznacznie wytłumaczone w artykule.

⁸ M.in. umiejętności czytania ze zrozumieniem, co nie jest umiejętnością powszechną, nie tylko wśród Polaków.

grupą, która w taki sam sposób odbiera i reaguje na przestrzeń muzealną skansenu. Składa się ona z jednostek o zróżnicowanych potrzebach, upodobaniach i kompetencjach kulturowych. Ponieważ jednak przygotowanie indywidualnej oferty dla każdej osoby jest niemożliwe, spośród zwiedza-

jących należy wyodrębnić grupy o podobnych preferencjach i dla nich opracować specyficzną ofertę. Jednym z najważniejszych „grup docelowych” są oczywiście dzieci. To ich zadowolenie decyduje o zadowoleniu całej grupy rodzinnej zwiedzającej atrakcję.

Literatura:

- Ham S.H.,**
1992 *Environmental Interpretation. A practical Guide for People with Big Ideas and Small Budgets*, Fulcrum Publishing, Golden, Colorado.
- Harrison R., Reeve F., Hanson A., Clarke J.,**
2002 *Supporting Lifelong Learning*: vol. 1: Perspectives on Learning, London: Routledge.
- Hein G.E.,**
2004 *Learning in the Museum*. Museum Meanings, Routledge, New York.
- Okoń W.,**
1996 *Nowy słownik pedagogiczny*, Wydawnictwo Akademickie Żak, Warszawa.
- Pelczyk A.,**
2002 *Wielkopolski Park Etnograficzny. Między tradycyjną wsią a teorią i praktyką skansenologiczną*. Biblioteka Studiów Lednickich, t. 8, Muzeum Pierwszych Piastów na Lednicy, Poznań.
- Piaget J.,**
1966 *Narodziny inteligencji dziecka*. PWN, Warszawa.
- Stasiak A.,**
1998 *Ruch turystyczny w Wielkopolskim Parku Etnograficznym w Dziekanowicach*, Studia Lednickie, t. 5, s. 215-239, Muzeum Pierwszych Piastów na Lednicy, Poznań-Lednica.
- Tomaszewski T.,**
1970 *Z pogranicza psychologii i pedagogiki*, Państwowe Zakłady Wydawnictw Szkolnych, Warszawa.
- Włodarski Z.,**
1998 *Psychologia uczenia się*. Wydawnictwo Naukowe PWN, Warszawa.