

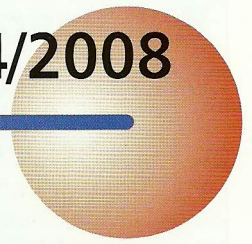
NIEBIESKA

1/54/2008

DWUMIESIĘCZNIK POŚWIĘCONY
PROBLEMATYCE PRZEMOCY

Cena 16 zł ISSN 1507-2916

LINIA



Dyskryminacji w Ministerstwie Pracy i Polityki Społecznej zlecił produkcję spotu telewizyjnego na ten temat. Spot można obejrzeć w telewizji, a także na stronie departamentu, w www.dyskryminacja.gov.pl, ministerstwa – www.mps.gov.pl

i portalu przeciw dyskryminacji www.multikulti.org.pl.

Czy dzieci będą świadome swoich praw, gotowe przyznać te prawa innym? Czy nauczane obowiązku wobec siebie, będą miały odwagę egzekwować je od innych? To na doro-

ślących spoczywa cała odpowiedzialność wykonania najpiękniejszego i najważniejszego zadania w życiu – wychowania szczęśliwego człowieka – wolnego od uprzedzeń i stereotypów.

M. K.

Mobbing w szkole

Pojęcie mobbingu jest trudne do zdefiniowania, ponieważ jest to zjawisko wielopostaciowe, niewymierne i subiektywne. W literaturze naukowej brak jednoznacznej definicji tego zjawiska, jasności, co do jego zakresu, wskaźników, a nawet terminologii.

MAŁGORZATA PRZYBYSZ-ZAREMBA

W literaturze anglojęzycznej, poświęconej zagadnieniu przemocy w miejscu pracy oraz szkole, funkcjonują dwa pojęcia: *bullying* oraz *mobbing* (termin *bullying* jest używany w Wielkiej Brytanii, Irlandii i Australii, zaś w Stanach Zjednoczonych, Kanadzie, Niemczech, Finlandii, Norwegii, Szwecji, a także w Polsce przyjęto termin *mobbing*). Natomiast w innych krajach europejskich na określenie tego zjawiska używa się wyrażań, które na język polski można przełożyć jako: molestowanie moralne – *harcèlement moral* (Francja), nękanie lub maltretowanie psychiczne – *acoso* lub *maltrato psicológico* (Hiszpania), przymus moralny – *coacção moral* (Portugalia), molestowanie psychiczne – *molestie psicologiche* (Włochy). Terminologia ta odzwierciedla zatem różnice kulturowe występujące w poszczególnych krajach, a położenie nacisku na różne aspekty przemocy w miejscu pracy oraz szkole świadczy o złożoności tego zjawiska.

Pojęcie *mobbing*, wywodzące się od angielskiego słowa *mob* i oznaczające: motłoch, tłum; rzucić się (na kogoś), gromadzić się tłumnie, wprowadził do literatury przedmiotu na początku lat 80. Heinz Leymann, szwedzki psychiatra i psychosocjolog pochodzenia niemieckiego. Autor przejął to określenie od etologa austriackiego, laureata Nagrody Nobla,

Konrada Lorenza, który odnosił ten termin do świata zwierząt, opisując nim przypadki atakowania przez grupę słabszych i mniejszych osobników silniejsze i większe zwierzę. Natomiast termin *bullying* utworzony został od angielskiego *bully*, oznaczającego: tyrana, osobę znęcającą się nad słabszymi, a także znęcać się, zmuszać siłą, terroryzować. Początkowo pojęcie to odnoszono do przemocy występującej wśród uczniów w środowisku szkolnym, gdzie agresywne działania grupy ukierunkowane na jedną osobę przypominały niektóre sytuacje powstające w organizacji. Obecnie jednak większość badaczy nie dokonuje rozróżnienia między pojęciami *bullying* i *mobbing*, używając obu terminów zamiennie. Określenie *mobbing* używane jest coraz częściej przy opisywaniu wrogich działań w środowisku szkolnym.

Według Anny Wiśniewskiej *mobbing* polega na trwającym przez dłuższy czas, gorszym od pozostałych członków zbiorowości traktowaniu ofiary, okazywaniu jej pogardy, nękanym dręczeniu słownym, poniżaniu oraz izolowaniu od grupy. Procederowi temu sprzyja codzienne, wielogodzinne przebywanie w zwartej grupie oraz sytuacje wzajemnej zależności. *Mobbing* można porównać do pojęcia „fali”, czyli tworzenia różnorodnych utrudnień w szkołach w prawidłowym funkcjonowaniu uczniów

młodszych przez starszych. Uczniowie starsi bardzo często posługują się różnymi formami agresji, utrudniając tym samym proces adaptacji w nowej szkole uczniom młodszym. Następuje tu łamanie nie tylko norm moralnych, ale i prawnych. Prześladowania mogą przybierać formę pośrednią lub bezpośrednią. Mogą to być działania werbalne (wyśmiewanie, złośliwości, groźby), inne działania negatywne (unikanie, izolacja, wrogie gesty, niszczenie rzeczy), aż do przemocy fizycznej włącznie (uderzenia, pochwycenia, ograniczenie wolności). Charakterystyczną cechą w działaniach *mobbingowych* jest brak równowagi sił – dręczone dziecko nie umie się bronić, jest bezradne wobec prześladowcy.

Co mówią statystyki?

Z najnowszych badań przeprowadzonych w Polsce wśród uczniów szkół gimnazjalnych oraz licealnych wynika, że aż 31% z nich przyznało, że w ostatnim czasie stało się ofiarą przemocy w szkole lub w środowisku rówieśników. Formy przemocy między uczniami przedstawia tabela 1.

Formy mobbingu

Działania *mobbingowe* mogą przybierać różne formy i obejmować procesy

■ TABELA 1. Formy przemocy między uczniami szkół gimnazjalnych i licealnych (badanie przeprowadzono na ponad 20 tys. uczniów w lutym 2007 roku).

	Uczniowie, którzy osobiście doświadczyli przemocy (%)	Uczniowie, którzy przyznali się, że przemoc przydarzyła się komuś z ich kolegów/koleżanek (%)
Rozpowszechnianie szkodzących komuś kłamstw	31	62
Werbalne obrażanie, wymyślanie	44	62
Przymuszanie do zrobienia czegoś, czego nie chce się zrobić	11	34
Pobicie	8	36
Umysłne potrącenie, przewrócenie	29	50
Zniszczenie jakiejś rzeczy osobistej (plecaka, zeszytu itp.)	10	32
Zmuszenie do kupienia komuś czegoś (np. papierosów) za własne pieniądze	3	13
Kradzież pieniędzy lub przedmiotów	14	43

komunikacji, relacje społeczne, reputację pracownika (ucznia), wpływać na warunki oraz efekty pracy w zakładzie pracy, w szkole, zdrowie – a w skrajnych przypadkach doprowadzić ofiarę do podjęcia prób samobójczych.

Heinz Leymann wyróżnił 45 działań *mobbingowych* i podzielił je na 5 grup, odpowiadających kolejnym stopniom przemocy psychicznej. W pierwszej grupie znalazły się działania zakłócające proces komunikacji. Na tym etapie *mobber*, czyli prześladowca, uniemożliwia ofierze wyrażanie własnego zdania, przerywa jej wypowiedzi, nie dopuszcza do głosu, zakrzykuje, posuwa się nie tylko do groźb werbalnych, ale stosuje również groźby pisemne, wykorzystując do tego celu media elektroniczne. Osoba prześladowana nie czuje się bezpiecznie ani w pracy, ani w szkole, ani w domu.

Do drugiej grupy działań należą ataki na relacje społeczne. Na tym etapie *mobber* ignoruje ofiarę, uniemożliwia jej komunikowanie się z innymi pracownikami (uczniami). Prowadzi działania zmierzające do wyeliminowania osoby prześladowanej z zespołu.

Trzecia grupa obejmuje działania mające na celu zniszczenie reputacji pracownika (ucznia). Jest to etap, na którym prześladowca rozsiewa zarówno w miejscu pracy, jak i w szkole plotki, wyśmiewa np. niepełnosprawność ofiary, jego rasę, narodowość czy

też wyznanie religijne. Niekiedy *mobber* kwestionuje kompetencje pracownika (ucznia) lub zmusza do wykonania prac obniżających jego samoocenę. Dobre imię osoby nękaną psychicznie niszczą także wszelkiego rodzaju wypowiedzi, sugerujące jego chorobę psychiczną, i obelgi. W zaawansowanym stadium *mobbingu* – grupa czwarta – przeważają działania podważające pozycję zawodową pracownika. Osoba prześladowana jest kierowana do wykonywania prac bezużytecznych lub poniżej swoich kwalifikacji. Czasami *mobber* nie zleca jej żadnych zadań, dając do zrozumienia, że jest w firmie niepotrzebna. Często formą znęcania psychicznego jest zmuszanie do wyczerpującej pracy, bez odpowiedniego wynagrodzenia. Wymienione działania zmierzają do pogorszenia sytuacji życiowej i zawodowej pracownika.

Najbardziej drastyczne formy *mobbingu* – grupa piąta – wiążą się z bezpośrednimi atakami na bezpieczeństwo i zdrowie pracownika (ucznia). Prześladowca zmusza ofiarę do prac zagrażających jej zdrowiu, grozi użyciem siły fizycznej (w przypadku uczniów jest ona bardzo często stosowana), stosuje przemoc, a nawet dopuszcza się popełniania przestępstw na tle seksualnym. Przykładem jest tu zdarzenie, jakie miało miejsce w jednym z gdańskich gimnazjów. Podczas nieobecności na-

uczycielki na lekcji, grupa chłopców na oczach reszty klasy poniżała dziewczynę, symulując gwałt w sposób jednoznacznie kwalifikujący się do przestępstw seksualnych, a do tego filmowała całe wydarzenie. Nikt nie zgłosił nauczycielom lub dyrektorowi tego zajścia. Zhańbiona i poniżona dziewczyna popełniła samobójstwo. Sytuacje takie ukazują, że problem znęcania się psychicznego, a nawet fizycznego, jest bardzo poważny. Nie należy ignorować żadnych oznak *mobbingu*, ponieważ często pozostawiają one po sobie trwałe skutki w psychice ofiary, a niekiedy kończą się tragicznie (samobójstwem).

Ofiara mobbingu

Środowisko szkolne

Dzieci narażone na szykany ze strony kolegów charakteryzują się jedną lub kilkoma z podanych cech:

- Są przezywane, upokarzane, wyśmiewane, wyszydzane, zastraszone, zakrzykiwane, koledzy drażnią się z nimi, grożą im.

- Dzieci śmieją się z nich w nieprzyjazny i szyderczy sposób.

- Są zaczepiane, popychane, nie potrafią się bronić.

- Są wciągane w kłótnie i bójki, w których są stroną słabszą, nie bronią się, lecz próbują uciec lub wycofać się.

- Koledzy zabierają im książki, pieniądze i inne rzeczy. Ich własność jest niszczona.

- Mają siniaki, strupy, zadrapania oraz podarte ubrania i faktu tego nie potrafią wytłumaczyć w naturalny sposób.

- Są (stosunkowo często) w czasie przerw samotne i niedopuszczane do grupy. Nie mają w klasie żadnego dobrego przyjaciela.

- Jako jedni z ostatnich wybierani są do składu drużyny w grach zespołowych itp.

- W czasie przerw starają się trzymać w pobliżu nauczyciela lub innych dorosłych.

- Mają problemy z głośnymi wypowiedziami na lekcjach. Odpowiadając, sprawiają wrażenie nerwowych i niepewnych.

- Wyglądają na sfrustrowanych, są nieszczęśliwe, smutne, łatwo płaczą.

- Mają coraz gorsze oceny w szkole.

Środowisko domowe

■ Nie są odwiedzani przez kolegów, ani nie chodzą do ich domów. Mało czasu spędzają na podwórku z rówieśnikami.

■ Często nie mają żadnego przyjaciela, z którym mogłyby spędzać wolny czas, razem się bawić, rozmawiać czy uprawiać sport.

■ Nie lubią lub boją się chodzić do szkoły, z oporami wychodzą z domu. Skarżą się na brak apetytu, bóle głowy i żołądka.

■ Do i ze szkoły często idą bez uzasadnienia dłuższą drogą.

■ Mają kłopoty ze snem, koszmary senne, płaczą w nocy.

■ Sprawiają wrażenie nieszczęśliwych, smutnych, w depresji, często zdarzają się im nagłe zmiany nastroju i napady złości, są poirytowane.

■ Proszą rodziców o pieniądze lub je kradną (by przypodobać się swym prześladowcom).

Sprawca mobbingu

Sprawca *mobbingu* jest – zdaniem psychologów – typem perwersyjno-narcystycznym. Traktuje innych instrumentalnie i nie odczuwa żadnych wyrzutów sumienia z powodu wykorzystywania i poniżania ofiar. Prześladowca przez cały czas utrzymuje, że postępuje słusznie i że ofiara na takie traktowanie zasłużyła, albo, że o takie traktowanie zabiega (on/ona to lubi), nie ma więc prawa się skarżyć. Zdaniem psychologów takie zachowania świadczą o tym, że osoba perwersyjno-narcystyczna została zraniona w dzieciństwie (nie była traktowana jak istota ludzka, lecz jak przedmiot), dlatego odtwarza tę sytuację, poniżając i niszcząc innych. Jest narcystyczna, co przejawia się u niej jako megalomania, brak afektów, nie jest zdolna do empatii, jak też do uczucia żalu po stracie kogoś bliskiego. Często doznaje względem innych uczucia zawiści i zazdrości. Cechuje się aroganckimi postawami i zachowaniami. Cudze cierpienie i porażki sprawiają jej przyjemność, gdyż czuje wtedy, że ma nad innymi przewagę. Deprecjonowanie i poniżanie bliźnich jest więc dla *mobberów* sposobem funkcjonowania, który ich dowartościowuje i pozwala czuć się wyższymi. U podstawy tych zachowań tkwi głęboko zakorzenione poczucie

niższości. Ponadto *mobber* charakteryzuje się również takimi cechami, jak:

■ Łatwo się irytuje, szydzi z innych, celowo mówi rzeczy, które mogą kogoś zranić, grozi, wyśmiewa się, popycha innych, bije, znęca się, niszczy cudze rzeczy. Zachowania takie mogą być skierowane przeciwko wielu osobom, lecz zwykle koncentrują się na kilku osobach słabszych i bardziej bezbronych.

■ Zwykle jest silniejszy od swoich ofiar. Jest sprawny fizycznie i ma dobrą koordynację ruchów.

■ Ma potrzebę dominowania i tyranizowania innych, chętnie ucieka się do przemocy i gróźb, dąży do realizacji swojej woli za wszelką cenę.

■ Jest porywczy, impulsywny, cechuje go niski próg frustracji, ma trudności z przystosowaniem się do panujących norm i zasad. Aby osiągnąć korzyści – chętnie oszukuje.

■ Jest zbuntowany, nieposłuszny i agresywny nie tylko wobec rówieśników, ale i dorosłych, sprytnie wykręca się z trudnych sytuacji.

■ Ma opinię twardego, nie współczuje dręczonym uczniom.

■ Ma wysokie mniemanie o sobie.

■ W porównaniu z innymi stosunkowo wcześniej zaczyna łamać normy społeczne i prawne, wpada w złe towarzystwo, dużo pije, kradnie, staje się chuliganem.

Profilaktyka mobbingu w szkole

Aby skutecznie eliminować zjawisko *mobbingu* w szkole i poza nią, trzeba mieć świadomość istnienia problemu i zaangażować się na rzecz jego rozwiązania (dorośli muszą chcieć zmienić panującą sytuację). Ponadto należy również wiedzieć, że *mobbing* nie jest zjawiskiem naturalnym ani nieuniknionym wśród dzieci. W środowisku szkolnym najczęściej podejmuje się takie działania profilaktyczne, jak:

■ Zebranie informacji o stosunkach panujących w szkole, może mieć ono np. postać anonimowej ankiety przeprowadzonej wśród uczniów (zawierającej m.in. odpowiedzi na pytania, jakie są reakcje otoczenia na akty prześladowania, jak często nauczyciele interweniują lub rozmawiają z uczniami, ilu uczniów w każdej klasie dotyczy ten problem).

■ Wypracowanie programu przeciwdziałania *mobbingowi*, który będzie realizowany przez szkołę. Może ono przebiegać poprzez zorganizowanie dnia poświęconego problemowi *mobbingu* w szkole, zamiast zwykłych lekcji – zajęcia z udziałem dyrekcji, pedagoga, nauczycieli i lekarza szkolnego, polegające na dyskusji z uczniami nad problemem *mobbingu* i możliwymi w szkole środkami zaradczymi. Plan powinien być możliwie szczegółowy, należy również podjąć pewne wspólne zobowiązania i opracować zasady odpowiedzialności za realizację planu.

■ Konkretnie działania zaradcze na poziomie szkoły i klasy, wdrażane konsekwentnie i systematycznie.

Szkoła: Większa kontrola nauczycieli dyżurujących podczas przerw, częstsze interwencje, szczególnie w miejscach zagrożonych (szatnie, łazienki, szkolne zakamarki). Lepsza organizacja czasu wolnego uczniów, atrakcyjne zajęcia pozalekcyjne (np. sportowe, świetlicowe). Uruchomienie telefonu kontaktowego (telefon zaufania) lub skrzynki listów szkolnych. Samodoskonalenie nauczycieli poprzez stworzenie grup samopomocowych (10–12 nauczycieli), dzielących się swoimi doświadczeniami i wzajemnie się wspierających. Przyjęcie jednokrotnych konsekwencji w sytuacjach *mobbingu*, wypracowanie jednolitego postępowania wszystkich dorosłych w szkole wobec tego problemu. Realna współpraca z rodzicami, np. seria spotkań mających na celu poznanie zjawiska przemocy rówieśniczej, zapoznanie z literaturą i faktami, dyskusja z psychologiem, rozmowy rodziców z dziećmi.

Klasa: Opracowanie przez wychowawcę wspólnie z uczniami regulaminu klasowego, który by zawierał normy postępowania zapobiegające *mobbingowi* (np. „Nie będziemy szykanować kolegów”, „Będziemy pomagać tym, którym inni dokuczają”, „Będziemy się bawić z kolegami i koleżankami, którzy często są sami”). Przyjęte reguły można spisać i wywiesić na ścianie. Nagradzanie na forum klasy i szkoły osób lub grup osób wstawiających się za słabszymi, koleżeńskich, tolerancyjnych (promowanie zachowań prospołecznych, a nie tylko dobrych ocen). Konsekwentne karanie za zachowanie

wania łamiące normy społeczne. Sankcje nie mogą mieć charakteru kary cielesnej ani kojarzyć się z potępieniem winowajcy, lecz piętnować jego zachowanie (np. poważna osobista rozmowa z uczniem; nakazanie uczniowi, by w czasie przerw przebywał w pobliżu nauczyciela; cofnięcie jakichś przywilejów itp.). Nauka poprzez współpracę (zadania do zrealizowania w małych grupach). Stałe, systematyczne rozmowy na godzinach wychowawczych o tym, co wydarzyło się w ciągu tygodnia (społeczna kontrola ze strony rówieśników i wychowawcy). Wspólne zajęcia wzmacniające więzi między uczniami, z włączaniem rodziców i nauczycieli przedmiotowych (zielona szkoła, przyjęcia klasowe, wyjścia do kina, wycieczki).

Przedstawiony program zaradczy jest konstruktywnym działaniem prewencyjnym zjawiska przemocy w szkole. Profesor A. Goldstein proponuje wprowadzić także trening zastępowania agresji. Według autora trening jest jedną z niewielu skutecznych metod, jest wielostronnym programem skierowanym na zmianę zachowań agresywnych poprzez nauczanie osób poddanych treningowi umiejętności społecznie pożądanych, kontroli złości oraz wychowanie moralne (tzw. trening wartości etycznych).

Uczestnicy programu uczą się aż 50 ważnych w życiu zachowań, które autor podzielił na 6 grup:

- wstępne umiejętności społeczne (np. prowadzenie rozmowy, mówienie komplementów);

- zaawansowane umiejętności społeczne (np. prośenie o pomoc, przekonywanie innych);

- umiejętności emocjonalne (np. wyrażanie swoich uczuć, radzenie sobie z czyimś gniewem);

- umiejętności alternatywne wobec agresji (np. pomaganie innym, unikanie bójk);

- umiejętności kontroli stresu (np. reakcje na niepowodzenie, radzenie sobie z presją grupy);

- umiejętność planowania (np. znajdowanie przyczyn problemu, określenie swoich możliwości).

Reasumując, należy stwierdzić, iż w działaniach profilaktycznych *mobbingu* podejmowanych przez szkołę, niezmiernie ważna jest także postawa rodziców i wychowawców – reagowanie na każdy przejaw zła, pomoc psychologiczna ofiarom *mobbingu*, tłumaczenie i pomaganie w opanowaniu złości agresorom – to główne warunki niezbędne do zredukowania zjawiska.

M. P.-Z.

BIBLIOGRAFIA

- Korczyk L., Korczyk W. (2005), *Mobbing – zagrożeniem podmiotowości w edukacji i pracy*, „Gazeta IT” nr 9 (39).
- Martino V. Di, Hoel H., Cooper C. L. (2003), *Preventing violence and harassment in the workplace*, Luxembourg: European Foundation for the Improvement of Living and Working Conditions.
- Matuszyński M., *O źródłach i sposobach przewyższenia mobbingu w organizacji*, referat wygłoszony na VIII Ogólnopolskiej Konferencji – „Etyka w życiu gospodarczym” 13 maja 2004 r. w Łodzi, zorganizowanej przez Salezjańską Wyższą Szkołę Ekonomii i Zarządzania w Łodzi; (21.02.2007).
- Mobbing jako przejaw dyskryminacji w szkole*; (23.02.2007).
- Olweus D. (2007), *Mobbing fala przemocy w szkole: jak ją powstrzymać?* Warszawa: Wydawnictwo Jacek Santorski.
- Pawłowska J. (2002), *Przemoc, agresja i mobbing w relacjach interpersonalnych uczniów* (w:) *Aksjologiczne aspekty relacji interpersonalnych w edukacji*, U. Ostrowska (red.), Kraków: Wydawnictwo IMPULS.
- Ryss A. (2001), *Mobbing – zjawisko przemocy w szkole*, „Profilaktyk” nr 2.
- Wiśniewska A. (2004), *Przeciwko przemocy w szkole*, „Edukacja i Dialog” nr 6.
- Zapf D. (1999), *Organisational, work group related and personal causes of mobbing/bullying at work*, „International Journal of Manpower” vol. 20 nr 1–2. http://www.szkolabezprzemocy.pl/index.php?menu_id=57 (23.02.2007).

www.forum.niebieskalinia.pl.

Szanowni Czytelnicy,

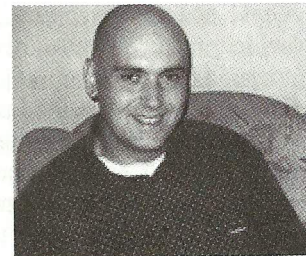
Od prawie 2 lat pracuję jako wolontariusz w Ogólnopolskim Pogotowiu dla Ofiar Przemocy w Rodzinie „Niebieska Linia”. Jestem dzielnicowym, co jednoznacznie wskazuje, iż problemy rodziny nie są mi obce, a tym bardziej obojętne. Pełnię funkcję moderatora forum dyskusyjnego na temat przeciwdziałania przemocy w rodzinie. Forum przeznaczone jest głównie dla osób doświadczających przemocy, poszukujących wsparcia oraz takich, które chcą wsparcia udzielić.

Dyskusje na forum wiele razy owocowały tym, iż osoba doświadczająca przemocy, nabierała odwagi, by pójść do placówki pomocowej i uzyskać realnie oczekiwane wsparcie.

Do sukcesów można zaliczyć fakt, że w 2008 roku na łamach forum powstał specjalny dział dla profesjonalistów, z którego mogą korzystać m.in. pracownicy socjalni, psychologowie, psychiatry, terapeuci, pracownicy służb mundurowych.

Oto kilka informacji, dla tych, którzy chcą do nas dołączyć: adres forum to www.forum.niebieskalinia.pl. Aby się zarejestrować, należy kliknąć na link rejestracja, podając swoje imię lub wybrany pseudonim (nick). Po zarejestrowaniu następuje aktywacja konta. Jeśli chcielibyście mieć całkowity dostęp do części przeznaczonej dla profesjonalistów (niewidocznej dla innych internautów), należy wysłać e-maila: forum@niebieskalinia.pl, podając: imię, nazwisko, zarejestrowany nick na forum, numer telefonu kontaktowego, adres pracy, stanowisko oraz numer telefonu do miejsca pracy.

Pytania i wątpliwości możecie Państwo kierować na adres t.pietrzak@niebieskalinia.pl



Zapraszam
moderator Forum „Niebieskiej Linii” Tomasz Pietrzak